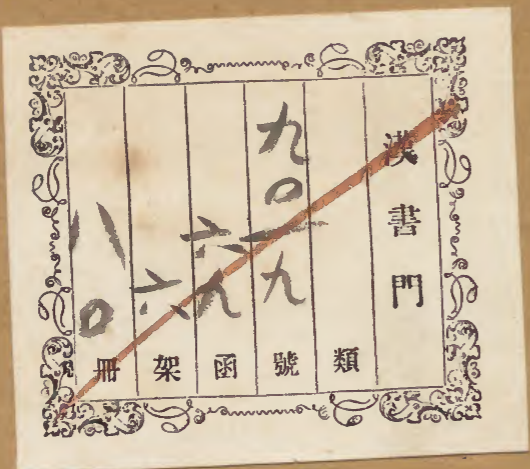
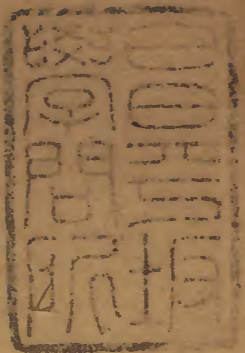


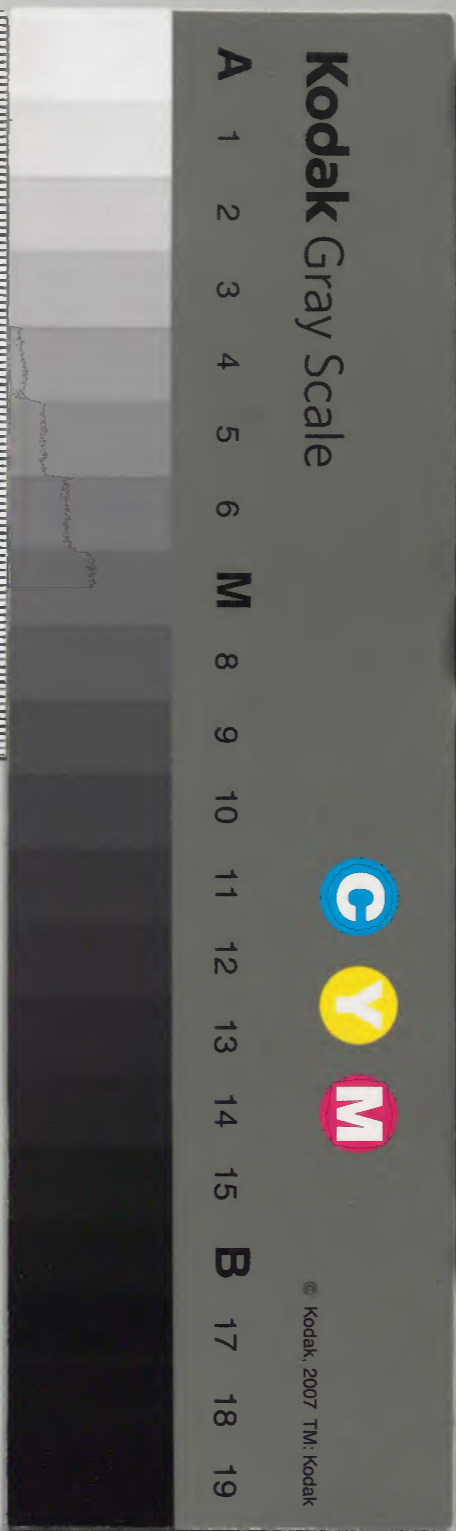
唐書合鈔

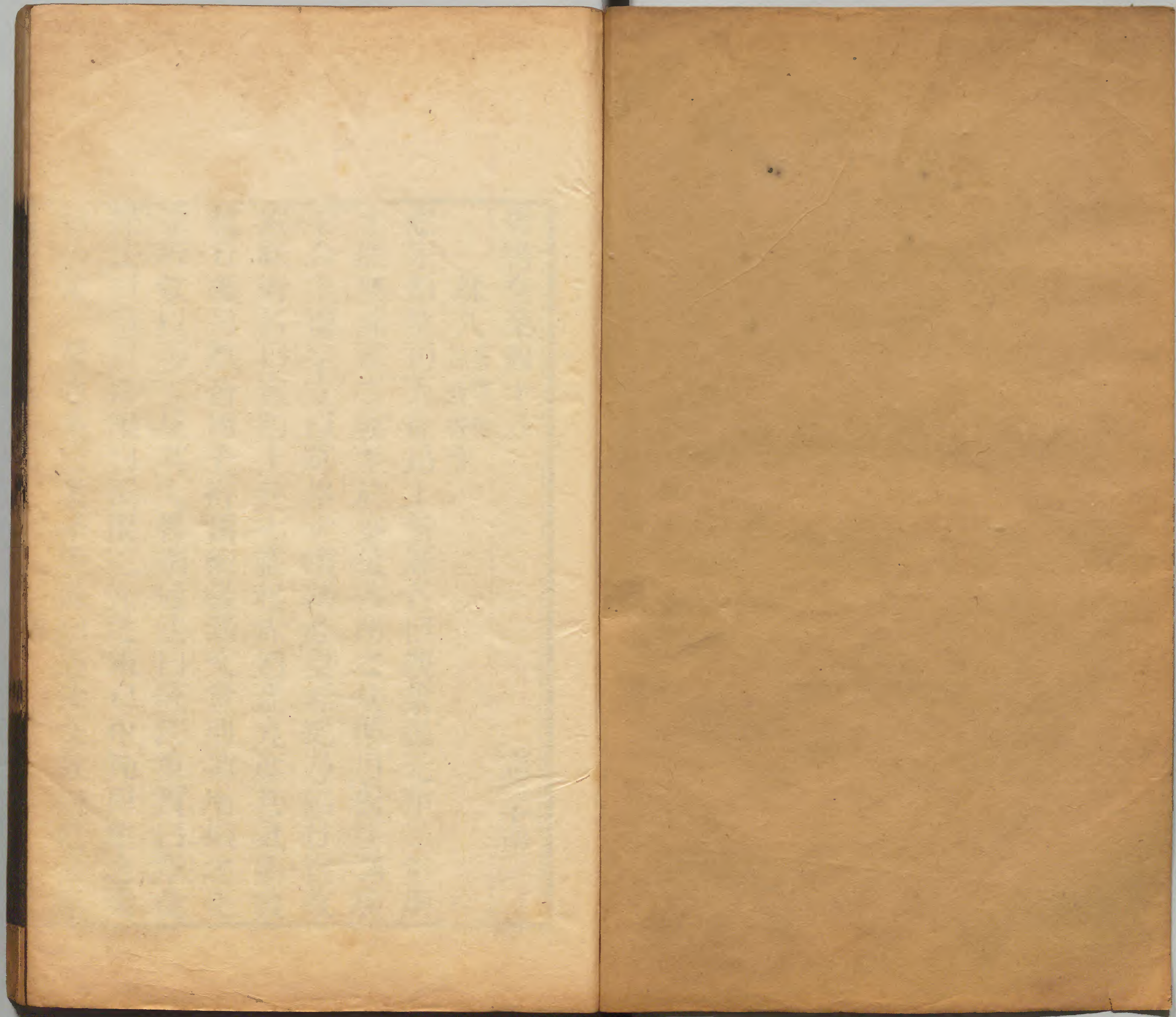
四十六<sup>之</sup>五十

十七



內閣文庫		
番號	漢	9019
冊數	80	( 18 )
函號	290	108

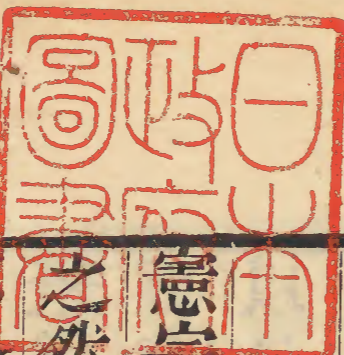




唐書卷第四十八

志二十四

麻八舊書無從新書增



憲宗即位司天徐昂上新麻名曰觀象起元和二年用  
之然無葦章之數至於察斂啓閉之候循用舊法測驗  
不合至穆宗立以為累世纘緒必更麻紀乃詔日官改  
撰麻術名曰宣明上元七曜起赤道虛九度其氣朔發  
斂日躔月離皆因大衍舊術晷漏交會則稍增損之更  
立新數以步五星其大畧謂通法曰統法策實曰章歲  
揲法曰章月掛限曰閏限三元之策曰中節四象之策  
曰合策一象之策曰象準策餘曰通餘爻數曰紀法通

紀法爲分曰旬周章歲乘年曰通積分地中之策曰候  
策天中之策曰卦策以貞悔之策減中節曰辰數以加  
季月之節卽土用事日以小餘滿辰法爲辰數滿刻法  
爲刻乾實曰象數秒法三百以乘統法曰分統凡步七  
曜入宿度皆以刻法爲度母凡刻法乘盈縮分如定氣  
而一曰氣中率與後氣中率相減爲合差以定氣乘合  
差併後定氣以除爲中差加減氣率爲初末率倍中差  
百乘之以定氣除爲日差半之以加減初末各爲定率  
以日差累加減之爲每日盈縮分凡百乘氣下先後數  
先減後加常氣爲定氣限數乘歲差千四百四十爲秒

分以加中節因冬至黃道日度累而裁之得每定氣初  
日度入轉日麻凡入麻如麻中已下爲進已上去之爲  
退凡定朔小餘秋分後四分之三已上進一日春分後  
昏明小餘差春分初日者五而一以減四分之三定朔  
小餘如此數已上者進一日或有交應見虧初則否定  
弦望小餘不滿昏明小餘者退一日或有交應見虧初  
者亦如之凡正交以平交入麻朓朒定數朓減朒加平  
交入定氣餘滿若不足進退日算爲正交入定氣不復  
以交率乘交數除及不加減平交入氣朓朒也凡推月  
度以麻分乘夜半定全漏如刻法而一爲晨分以減麻

唐書四十六  
二  
分爲昏分又以定朔弦望小餘乘麻分統法除之以減  
晨分除爲前不足反相減餘爲後乃前加後減加時月  
度爲晨昏月度以所入加時日度減後麻加時日度餘  
加上茲之度及餘以所入日前減後加又以後麻前加  
後減各爲定程乃累計距後麻每日麻度及分以減定  
程爲盈不足反相減爲縮以距後麻日數均其差盈減  
縮加每日麻分爲麻定分累以加朔弦望晨昏月度爲  
每日晨昏月度不復加減屈伸也爰統曰中統象積曰  
刻法消息曰屈伸以屈伸準盈縮分求每日所入曰定  
衰五乘之二十四除之曰漏差屈加伸減氣初夜半漏

得每日夜半定漏刻法通爲分曰昏明小餘二十一乘  
屈伸定數二十五而一爲黃道屈伸差乃屈減伸加氣  
初去極度分得每日去極度分以萬二千三百八十六  
乘黃道屈伸差萬六千二百七十七而一爲每日度差  
屈減伸加氣初距中度分得每日距中度數凡屈伸準  
消息於中晷曰定數於漏刻曰漏差於去極曰屈伸差  
於距中度曰度差交終曰終率朔差曰交朔望數曰交  
望交限曰前準望差曰後準凡月行入四象陰陽度有  
分者十乘之七而一爲度分不盡十五乘之七除爲大  
分不盡又除爲小分乃以一象之度九十除之兼除度

差分百一十三大分七小分一少然後以次象除之凡日蝕以定朔日出辰刻距午正刻數約百四十七爲時差視定朔小餘如半法已下以減半法爲初率已上減去半法餘爲末率以乘時差如刻法而一初率以減末率倍之以加定朔小餘爲蝕定餘月蝕以定望小餘爲蝕定餘凡日蝕有氣差有刻差有加差二至之初氣差二千三百五十距二至前後每日損二十六至二分而空以日出沒辰刻距午正刻數約其朔日氣差以乘食甚距午正刻數所得以減氣差爲定數春分後陰厯加之陽厯減之秋分後陰厯減之陽厯加之二至初日

無刻差自後每日益差分二小分十起立春至立夏起立秋至立冬皆以四十九分有半爲刻差自後日損差分二小分十至二至之初損盡以朔日刻差乘食甚距午正刻數爲刻差定數冬至後食甚在午正前夏至後食甚在午正後陰厯以減陽厯以加冬至後食甚在午正後夏至後食甚在午正前陰厯以加陽厯以減又立冬初日後每氣增差十七至冬至初日得五十一自後每氣損十七終於大寒損盡若食甚在午正後則每刻累益其差陰厯以減陽厯以加應加減差同名相從異名相消各爲蝕差以加減去交分爲定分月在陰厯不

足減反減蝕差交前減之餘爲陽麻交後定分交後減之餘爲陽麻交前定分皆不蝕陽麻不足減亦反減蝕差交前減之餘爲陰麻交後定分交後減之餘爲陰麻交前定分皆蝕凡去交定分如陽麻蝕限已下爲陽麻蝕以陽麻定法約爲蝕分已上者以陽麻蝕限減之餘爲陰麻蝕以陰麻定法約之以減十五餘爲蝕分凡月蝕去交分二千一百四十七已下皆旣已上者以減後準餘如定法五百六約爲蝕分凡月蝕旣汎用刻二十如去交分千四百三十五已下因增半刻七百一十二已下又增半刻凡日月帶蝕出沒各以定法通蝕分半

定用刻約之以乘見刻多於半定用刻出爲進沒爲退少於半定用刻出爲退沒爲進各如定法而一爲見蝕之大分朔晝望夜皆爲見刻其九服蝕差則不復考詳五星終率曰周率因平合加中伏得平見金水加夕得晨加晨得夕又以變差乘年滿象數去之不盡爲變交三百約爲分統法而一以減平見原注三十六乘平見秒十二乘變交秒同以三十六餘如交率已下星在陽麻已上去之爲入陰百爲母 餘如交率已下星在陽麻已上去之爲入陰麻各以變策除爲變數命初變算外不盡爲入其變度數及餘自此百約餘分母同刻法以所入變下數加減平見爲常見金星晨見先計自夕見盡夕退應加減先

後差同名相從異名相消與晨常見加減差異名相消  
同名相從依加減晨平見為常見凡常見計入定氣求  
先後定數各以差率乘之差數而一為定差晨見先減  
後加夕見先加後減常見為定見以常見與定見加減  
數加減平見入變度數及餘秒為定見初變所入以所  
行度順加退減之即次變所入各以所入變下差數加  
減日度變率原注其水星常見與定見加減數同名相  
從異名相消反其加減夕見差加疾行日  
率者倍其差加度率又分其差以加遲留日率晨見亦  
分其差以加遲留日率以所差之數加疾行日率亦倍  
其差加疾行度率夕見差減疾行日率者倍其差減度  
率又以其差減留日不足減侵減遲日晨見差減留日  
不足減者侵減遲日亦以其差前變初日與後變末日  
減疾行日率倍其差以減度率

先後數同名相消異名相從為先從定數各以差率乘  
之差數而一為日差原注金星用後  
變差率差數以先後定數減之  
為度差原注金星夕伏以日差減先後定數為度差晨  
伏以先後定數加日差為度差水星夕伏以先  
後定數為日差乃以日度差積盈者以減積縮者以加  
末變日度率原注金星晨  
伏反用其差又倍退行差率乘之差數  
而一為日差以退差減之為度差原注金星夕伏以日  
差減退差為度差晨  
伏以退差加  
日差為度差以退行日度差應加者減末變日度率原  
注  
晨伏反各加減變訖為日度定率他亦皆準大衍麻法  
其分秒不同則各據本麻母法云起長慶二年用宣明  
麻自敬宗至於僖宗皆遵用之雖朝廷多故不暇討論



然大衍麻後法制簡易合望密近無能出其右者訖景  
福元年觀象麻今有司無傳者

長慶宣明麻演紀上元甲子至長慶二年壬寅積七百  
七萬一百三十八算外

宣明統法八千四百

章歲三百六萬八千五十五

章月二十四萬八千五十七

通餘四萬四千五十五

章閏九萬一千三百七十一

閏限二十四萬四百四十二秒六

中節十五餘千八百三十五秒五

合策二十九餘四千四百五十七

象準七餘三千二百一十四秒

中盈分三千六百七十一秒二

朔虛分三千九百四十三

旬周五十萬四千

紀法六十

秒法八

候數五餘六百一十一秒七

卦位六餘七百三十四秒二

辰數十二餘千四百六十八秒四

刻法八十四

象數九億二千四十四萬六千一百九十九

周天三百六十五度虛分二千一百五十三秒二百九

十九

歲差二萬九千六百九十九

分統二百五十二萬

秒母三百

氣節 盈縮分

損益率

曆書卷之六

先後數

朧朧數

冬至 盈六十

先初

益四百四十九

朧初

小寒 盈五十

先六十

益三百七十四

朧四百四十九

大寒 盈四十

先百一十

益二百九十九

朧八百二十三

立春 盈三十

先百五十

益二百二十四

朧千一百二十二

雨水 盈十八

先百八十

益百三十五

朧千三百四十六

宣明曆

驚蟄 盈六

先百九十八

益四十五

朏千四百八十一

春分 縮六

先二百四

損四十五

朏千五百二十六

清明 縮十八

先百九十八

損百三十五

朏千四百八十一

穀雨 縮三十

先百八十

損二百二十四

朏千三百四十六

立夏 縮四十

先百五十

損二百九十九

朏千一百二十二

小滿 縮五十

先百一十八

損三百七十四

朏八百二十三

芒種 縮六十

先六十

損四百四十九

朏四百四十九

夏至 縮六十

後初

益四百四十九

朏初

小暑 縮五十

後六十

益三百七十四

朏四百四十九

大暑 縮四十

後百一十

益二百九十九

朏八百二十三

立秋 縮三十 後百五十

益二百二十四 眇千一百二十二

處暑 縮十八 後百八十

益百三十五 眇千三百四十六

白露 縮六 後百九十八

益四十五 眇千四百八十一

秋分 盈六 後二百四

損四十五 眇千五百二十六

寒露 盈十八 後百九十八

損百三十五 眇千四百八十一

霜降 盈三十 後百八十一

損二百二十四 眇千三百四十六

立冬 盈四十 後百五十

損二百九十九 眇千一百二十二

小雪 盈五十 後百一十

損三百七十四 眇八百二十三

大雪 盈六十 後六十

損四百四十九 眇四百四十九

二十四定氣皆百乘其氣盈縮分盈減縮加中節為定氣所有日及餘秒

六虛之差五十三秒二百九十九

麻周二十三萬一千四百五十八秒十九

麻周日二十七餘四千六百五十八秒十九

麻中日十三餘六千五百二十九秒九半

周差日一餘八千一百九十八秒八十一

秒母一百

七月初數七千四百六十五末數九百三十五

十四日初數六千五百二十九末數千八百七十一

上弦九十一度餘二千六百三十八秒百四十九太

望百八十二度餘五千二百七十六秒二百九十九半

下弦二百七十三度餘七千九百一十五秒百四十九半

秒母三百 以刻法約麻分爲度積之爲積度

麻日 麻分 進退衰 積度

損益率 朧朧積

一日 千一十二 進十四 初度

二日 益八百三十 朧初

三日 千二十六 進十六 十二度 四分

四日 益七百二十六 朧八百三十

五日 千四十二 進十八 二十四度 二十二分

益六百六

脑千五百五十六

四日 千六十

進十

三十六度 五十六分

益四百七十一

脑二千一百六十二

五日 千七十八

進十八

四十九度 二十四分

益三百三十七

脑二千六百三十三

六日 千九十六

進十九

六十二度 十分

益二百二

脑二千九百七十

七日 千一百一十五

進十九

七十五度 十四分

初益五十三  
末損七

脑三千一百七十二

八日 千一百三十四

進十九

八十八度 三十七分

損八十二

脑二千二百二十八

九日 千一百五十三

進十九

百一度 七十九分

損二百二十四

脑三千一百三十六

十日 千一百七十二

進十九

百六十五度 五十六分

損三百六十六

脑三千九百一十二

十一日 千一百九十一

進十八

百二十九度 五十二分

損五百九十四

脑二千五百四十六

十二日 千二百九

進十四

百四十三度 六十七分

損六百四十三

脑二千三十七

十三日 千二百二十三

進十一

百五十八度 十六分

十四日	損七百四十八	數十一	朧千三百九十四
	千二百三十四	進空	百七十二度 <small>六十分</small>
	初損六百四十六	數十四	朧六百四十六
一日	千二百三十四	退十四	百八十七度 <small>七十分</small>
	益八百三十一	數十八	朧初
二日	千二百二十六	退十七	二百二度 <small>十一分</small>
	益七百二十六	數十六	朧八百三十
三日	千二百三十四	退十八	二百二十六度 <small>五十分</small>
	益五百九十八	數十六	朧千五百五十六
四日	千一百八十五	退十八	二百三十度 <small>八十分</small>

十五日	益四百六十四	數空	朧二千二百五十四
五日	千一百六十七	退十八	二百四十五度 <small>七分</small>
	益三百二十九	數十二	朧二千六百一十八
六日	千一百四十九	退十八	二百五十八度 <small>八十分</small>
	益百九十五	數十五	朧二千九百四十七
七日	千一百三十一	退十九	二百七十二度 <small>五十分</small>
	初益五十二 未損七	數十六	朧三千二百四十一
八日	千一百一十二	退十九	二百八十六度 <small>七分</small>
	損八十二	數十八	朧三千一百八十八
九日	千九十三	退十九	二百九十九度 <small>三十分</small>

宣明麻

八日 損二百二十五

朧三千一百六

十日 千七十四

退十八

三百二十二度三分

八日 損三百六十六

朧二千八百八十一

十日 千五十六

退十七

三百二十五度十三分

十日 損五百二十一

朧二千五百一十五

十日 千三十九

退十五

三百三十七度六分

十日 損六百二十八

朧二千一十四

十日 千二十四

退十二

三百五十度八分

十日 損七百四十

朧千三百八十六

十四日 千一十二

進空

三百六十二度四分

初損六百四十六

朧六百四十六

中統四千二百

辰刻八刻分二十八

昏明刻各二刻分四十二

刻法八十四

度母同刻法

距極度五十六餘八十二分半

北極出地三十四度餘四十七分半

定氣 屈伸數

黃道去極度

陽城日晷

夜半定漏

距中星度

冬至 屈六十五

百一十五度七分

丈二尺七寸三分



二十七刻四分 八十二度二十二分

小寒 屈二百二十五 百一十四度三十分 丈二尺三寸九分十一

二十七刻二十九分 八十二度六十四分

大寒 屈三百六十五 百一十二度二十五分 丈二尺三寸八分十三

二十六刻七十四分 八十四度四十分

立春 屈四百八十五 百八度九十五分 九尺九寸四分七十

二十六刻十分 八十七度二十一分

雨水 屈五百八十五 百三度六十七分 八尺三寸七分八十

二十五刻九分 九十度七十分

驚蟄 屈六百六十五 九十七度八十分 六尺八寸八分七十

二十三刻七分 九十五度三十三分

春分 屈六百六十五 九十一度二十五分 五尺四寸四分七十

二十二刻四十二分 百度三十八分

清明 屈五百八十五 八十四度五十五分 四尺一寸九分五十九

二十二刻十分 百五度四十二分

穀雨 屈四百八十五 七十八度六十七分 三尺二寸九分六十

十九刻七十五分 百九度八十一分

立夏 屈三百六十五 七十三度八十分 二尺四寸四分五十一

十八刻七十四分 百一十三度五十三分

小滿 屈二百二十五 七十度二十五分 尺八寸九分八十

十八刻 十分

百一十六度 三十分

芒種 屈六十五

六十八度 四分

尺五寸七分 十四

十七刻 五十五分

百一十八度 十二分

夏至 伸六十五

六十七度 三十四分

尺四寸七分 八十

十七刻 四十四分

百一十八度 五十四分

小暑 伸二百二十五

六十八度 四分

尺五寸七分 十四

十七刻 五十五分

百一十八度 十二分

大暑 伸三百六十五

七十度 二十五分

尺八寸九分 八十九

十八刻 十分

百一十六度 三十分

立秋 伸四百八十五

七十三度 八十分

二尺四寸四分 五十一

十八刻 七十四分

百一十三度 五十分

處暑 伸五百八十五

七十八度 六十七分

三尺二寸 六十九

十九刻 七十五分

百九度 八十分

白露 伸六百六十五

八十四度 五十五分

四尺一寸九分 五十九

二十一刻 十分

百五度 四十三分

秋分 伸六百六十五

九十一度 二十五分

五尺四寸七分 七十五

二十二刻 四十分

百度 三十八分

寒露 伸五百八十五

九十七度 八十分

六尺八寸八分 七十四

二十三刻 七十分

九十五度 二十三分

霜降 伸四百八十五

百三度 六十七分

八尺三寸七分 八十一

二十五刻九分 九十度七十九分

立冬 伸三百六十五 百八度五十五分 九尺九寸四分七分

二十六刻十分 八十七度二十一分

小雪 伸二百二十五 百一十二度二十五分 丈二尺三寸八分三分

二十六刻七十四分 八十四度四十分

大雪 伸六十五 百一十度四十六分 丈二尺三寸九分一分

二十七刻二十九分 八十二度六十四分

終率二十一萬八千五百八十二秒六千五百一十二  
終日二十七餘千七百八十二秒六千五百一十二  
中日十三餘五千九十一秒三千二百五十六

交朔日二餘二千六百七十四秒三千四百八十八

交望日十四餘六千四百二十八秒五千

前準日十二餘三千七百五十四秒千五百一十二

後準日一餘千三百三十七秒千七百四十四

陰麻蝕限六千六十二 陽麻蝕限二千六百四十

陰麻定法四百四十五 陽麻定法百七十六

交率二百二

交數二千五百七十三

秒法一萬

去交度乘數十一除數七千三百三

歲星周率三百三十五萬五百四十秒八十三  
周策二百九十八餘七千三百四十秒八十三  
中伏日十六餘七千八百七十秒四十一半  
變差九十八秒三十二

交率百八十二餘五十二秒二十七  
變策十五餘十八秒三十五

差率五  
差數四

熒惑周率六百五十五萬一千三百九十五秒二十六  
周策七百七十九餘七千七百九十五秒二十六

中伏日七十餘八千九十七秒六十二

變差三千五秒一

交率百八十二餘五十二秒三十二

變策十五餘十八秒三十六

差率三十九

差數十

鎮星周率三百一十七萬五千八百七十九秒七十九  
周策三百七十八餘六百七十九秒七十九

中伏日十八餘四千五百三十九秒八十九半

變差二百七十七秒九十二

交率百八十二餘五十二秒二十七

變策十五餘十八秒三十五

差率十

差數九

太白周率四百九十萬四千八百四十五秒八十五

周策五百八十三餘七千六百四十五秒八十五

夕見伏日二百五十六

夕見伏行二百四十四度

晨見伏日三百二十七餘七千六百四十五秒八十五

晨見伏行三百四十九餘七千六百四十五秒八十五

中伏日四十一餘八千二十二秒九十二半

變差千二百三十六秒十二

交率百八十二餘五十二秒二十九

變策十五餘十八秒三十五

夕見差率三十一差數十

晨見差率二差數三

辰星周率九十七萬三千三百九十秒二十五

周策百一十五餘七千三百九十秒二十五

夕見伏日五十二

夕見伏行十八度

晨見伏日六十三餘七千三百九十秒二十五

晨見伏行九十七度餘七千三百九十秒二十五

中伏日十八餘七千八百九十五秒十二半

變差三千二百一餘十秒六十七

交率百八十二餘五十二秒三十二

變策十五餘十八秒三十六

差率差數空

秒法百

小分法三千六百

五星平見加減麻

變數

歲星

熒惑

鎮星

陽初

減空

加空

五百八十

二 百二十六

九百七十二

六百五

三 二百三十九

千七百六十四

六百五

四 三百四十

二千一百六十七

五百八十

五 四百二十八

二千二百三十

五百八十

六 四百九十一

二千二百五十五

五百四

七 五百一十七

二千二百六十八

三百七十八

八 四百九十一

二千一百九十二

二百二十七

九 四百二十八

千九百六十六

七十六

十	三百四十八	千五百一十二	加七十六
十一	二百三十九	千二十一	百八十九
十二	百二十六	五百二十七	三百一十五
陰初	加空	減空	四百五十四
二	百二十六	百二十六	六百五
三	百三十九	二百二十四	五百二十九
四	三百四十八	五百二十七	四百五十四
五	四百二十八	九百三十二	三百七十八
六	四百九十一	千四百二十四	三百二十
七	五百一十七	二千二百六十八	二百一十八

八	四百九十一	二千二百六十八	百一十三
九	四百二十八	二千二百五十五	減空
十	三百四十	二千一百六十一	二百二十七
十一	二百三十九	二千七十九	四百三
十二	百二十六	千九十六	五百四

太白夕      太白晨      辰星夕      辰星晨

陽初	加空	七十六	加空	二百七十七
二	百二十六	百三十九	百五十一	三百七十八
三	二百五十一	百八十九	二百七十七	四百五十四
四	三百七十八	二百二十七	三百七十八	五百四

五	五百四	二百五十二	四百五十四	四百七十九
六	六百三十	二百六十五	五百四	四百五十四
七	七百五十六	二百五十二	四百七十九	四百三
八	六百三十	二百二十七	四百五十四	三百二十八
九	五百四	百八十九	四百三	二百二十七
十	三百七十九	百三十九	三百二十八	百二十六
十一	二百五十二	七十六	二百二十七	加空
十二	百二十六	加空	百二十六	百五十一
陰初	減空	七十六	減空	二百七十七
二	百二十六	百三十九	百五十一	三百七十八

三	二百五十二	百八十九	二百七十七	四百五十四
四	三百七十八	二百二十七	三百七十八	五百四
五	五百四	二百五十二	四百五十四	四百七十九
六	六百三十	二百六十六	五百四	四百五十四
七	七百五十六	二百五十二	四百七十九	四百三
八	六百三十	二百三十	四百五十四	三百二十八
九	五百四	百八十九	四百三	二百二十七
十	三百七十八	百三十九	三百二十八	百二十六
十一	二百五十二	七十六	二百二十七	減空
十二	百二十六	減空	百二十六	百五十一

唐書四十八 麻 宣明麻



歲星

前順百一十日行 前留二十五日 退行八十五日 後留二十五日 後順百一十日行

十九度三十三分 度八十二分 十九度三十三分

初見去日先疾日益 遲十四秒 益疾益遲二十一秒 先遲日益疾十三秒

陽初 七十六 三十四 六十三

二 六十三 四十 七十六

三 五十三 三十四 六十三

四 三十八 二十七 五十三

五 二十五 二十 三十八

六 十三 十三 二十五

七 加空 七 十三

八 十三 減空 加空

九 二十五 七 十三

十 三十八 十三 二十五

十一 五十 二十 三十八

十二 六十三 二十七 五十三

陰初 七十六 三十四 六十三

二 六十三 四十 七十六

三 五十 三十四 六十三

四 三十八 二十七 五十三

五 二十五 二十 三十八

六	十三	減空	十三	十三	二十五
七	減空	七	加空	七	十三
八	十三	加空	七	十三	減空
九	二十五	七	十三	十三	十三
十	三十八	十三	十三	二十五	二十五
十一	五十	二十	二十	三十八	三十八
十二	六十三	二十七	二十七	五十	五十

熒惑  
 前疾 二百二十日行 前遲 六十日行 前留 十三日 後留 十三日 後疾 二百七日行  
 百四 十度 五度 七度 五度 度  
 退行 六十三日行 十度 五度

初見去日 先疾日益 先疾日益遲 益疾益 先遲日益疾 先遲日益  
 十七度 遲五秒 四十二秒 遲九秒 四十二秒 疾五秒  
 陽初 七十五 百一 五十 百一 二千五  
 十六 減空 百二十 六十三 百二十 百二十 百二十

九	二千二百	減空	三十八	加空	百六
八	三千二	二十五	三	二十五	三千九
七	百二十	五十	十七	五十	七十六
六	千八百	七十六	二百五	七十六	七百六
五	千八	百一	二百七	百一	六百三
四	五百四	百二十	百五十	百二十	減空
三	二百三	百五十	七十六	百五十	八百三
二	減空	百二十	六十三	百二十	千六百

十	三千四 百四十	二十五	加空	二十五	四千五百
十一	三千一百 一十六	五十	七十六	五十	三千六
十二	三千四 百四十	七十六	八十八	七十六	四千四
陰初	三千二百	百一	百一十	百一	百八
二	二千五 百二十	百二十	百三十	百二十	三千六
三	二千三 百八十	百五十	二百五	百五十	三千二
四	加空	百二十	二百七	百二十	二千一 百
五	千三百 三十八	百一	百七十	百一	百八
六	二千六 百九十六	七十六	百一	七十六	加三百
七	三千二 百七十六	五十	七十六	五十	四十

曆書四十八

三

八	三千六 百一十六	二十五	五十	二十五	四千三 百
九	三千五 百三十一	加空	二十五	減空	三千二
十	二千九 百三十八	二十五	減空	二十五	四千一
十一	二千六 百六十八	五十	十三	五十	三千三 百
十二	千五百 一十三	七十六	二十五	七十六	五千一 百
鎮星	前順 日行七	三十六	退行 日行六	三十六	後順 日行七
度三十	六分				六分
初見去日	先疾日 益		益疾益		先遲日 益
十七度	遲八秒		遲二秒		疾二秒
陽初	二十六		二十		二十六
二	三十二		二十五		三十二

曆書四十八

宣明曆

三

十二	十一	十	九	八	七	六	五	四	三
二十	十三	七	加空	七	十三	二十	二十六	三十二	三十八
十五	十	五	減空	五	十	十五	二十	二十五	三十
二十	十三	七	加空	七	十三	二十	二十六	三十二	三十八

陰初

十	九	八	七	六	五	四	三	二	陰初
七	減空	七	十三	二十	二十六	三十二	三十八	三十二	二十六
五	加空	五	十	十五	二十	二十五	三十	二十五	二十
七	減空	七	十三	二十	二十六	三十二	三十八	三十二	二十六

宣明曆

十一 十三 十 十三

十二 二十 十五 二十

太白 夕疾百七十行夕平十三日行十三夕遲四十二日行三夕留七日夕退十日行五度

初見去日 先疾日益遲 先疾日益遲 先遲日益疾

十一度 八十四秒 一分二十八秒 八十四秒

陽初 二百二 六 減空 四

二 百一十 十二 十三 空

三 減空 十八 二十五 減空

四 百一十 二十四 三十八 空

五 二百二 三十一 五十 四

六 三百四 三十八 六十三 八

七 四百五 三十一 七十六 十三

八 五百六 二十四 六十三 十三

九 六百八 十八 五十 十三

十 五百六 十二 三十八 十三

十一 四百五 六 二十五 十三

十二 三百四 加空 十三 八

陰初 二百二 六 加空 四

二 百一十 十二 十二 空

三 加空 十八 二十五 加空



六	五	四	三	二	陰初	十二	十一	十	九
加空	空	空	四	八	十三	十三	十三	八	四
減空	減空	三十八	七十六	九百一十	四百六十六	六百七十	四百六十六	九百一十	三百一十
十	十四	十七	八	十七	十四	十	十七	三十八	加空
三百四	四百五	五百六	六百八	五百六	四百五	三百四	二百二	三十八	加空

七	八	九	十	十一	十二	辰星
空	空	四	八	十三	十三	夕疾
三十八	七十六	一百一十	三百一十	四百六十六	六百七十	夕遲
十九	減空	十八	三十八	五十九	六十三	夕留
二百二	百一十	減空	百一十	二百二	三百四	

夕疾 十二日 夕遲 十一日 夕留 三日  
 先疾日益 先疾日益 遲三分 遲六分  
 晨留 三日 晨遲 十一日 晨疾 十二日  
 先遲日益 先遲日益 疾六分 疾二分

宣明曆 三九

初見去日  
十七度

唐書卷第四十八

唐書卷第四十九

志二十五

厯九

舊書無  
從新書增

昭宗時宣明厯施行已久數亦漸差詔太子少詹事邊  
岡與司天少監胡秀林均州司馬王墀改治新厯然術  
一出於岡岡用算巧能馳騁反覆於乘除間由是簡捷  
超徑等接之術興而經制遠大衰序之法廢矣雖籌策  
便易然皆冥於本原其上元七曜起赤道虛四度景福  
元年厯成賜名崇元氣朔發斂盈縮朏朧定朔弦望九  
道月度交會入蝕限去交前後皆大衍之舊餘雖不同  
亦殊塗而至者大畧謂策實曰歲實揲法曰朔實三元



之策曰氣策四象之策曰平會一象之策曰弦策掛限  
曰閏限爻數曰紀法策餘曰歲餘天中之策曰候策地  
中之策曰卦策貞悔之策曰土王策辰法半辰法也乾  
實曰周天分盈縮朧胸皆用常氣盈縮分曰升降先後  
曰盈縮凡升降損益皆進一等倍象統乘之除法而一  
爲平行率與後率相減爲差半之以加減平行率爲初  
末率倍差進一等以象統乘之除法而一爲日差以加  
減初末爲定以日差累加減爲每日分凡小餘皆萬乘  
之通法除爲約餘則以萬爲法又以百約之爲大分則  
以百爲法凡冬至赤道日度及約餘以減其宿全度乃

累加次宿皆爲距後積度滿限九十一度三十一分三  
十七小分去之餘半已下爲初已上以減限爲末皆百  
四十四乘之退一等以減千三百一十五所得以乘初  
末度分爲差又通初末度分與四千五百六十六先相  
減後相乘千六百九十除之以減差爲定差再退爲分  
至後以減分後以加距後積度爲黃道積度宿次相減  
卽其度也以冬至赤道日度及約餘依前求定差以減  
之爲黃道日度凡歲差十一乘之又以所求氣數乘之  
三千八百八十八而一以加前氣中積又以盈縮分盈  
加縮減之命以冬至宿度卽其氣初加時宿度其定朔

小餘如日法四十分之二十九已上以定朔小餘減日  
法餘如晨初餘數已下進一日岡又作徑術求黃道月  
度以蔀率去積年爲蔀周不盡爲蔀餘以歲餘乘蔀餘  
副之二因蔀周三十七除之以減副百一十九約蔀餘  
以加副滿周天去之餘四因之爲分度母而一爲度卽  
冬至加時平行月又以冬至約餘距午前後分二百五  
十四乘之萬約爲分度母爲度午前以加午後以減加  
時月爲午中月自此計日平行十三度十九分度之七  
自冬至距定朔累以平行減之爲定朔午中月求次朔  
及弦望各計日以平行加之其分以度母除爲約分又

四十七除蔀餘爲率差不盡以乘七日三分半副之九  
因率差退一等爲分以減副又百約冬至加時距午分  
午前加之午後減之滿轉周去之卽冬至午中入轉以  
冬至距朔日減之卽定朔午中入轉求次朔及弦望計  
日加之各以所入日下損益率乘轉餘百而一以損益  
盈縮積爲定差以盈加縮減午中月爲定月以月行定  
分乘其日晨昏距午分萬約爲分滿百爲度以減午中  
定月爲晨月加之爲昏月以朔昏月減上弦昏月以上  
弦昏月減望昏月以望晨月減下弦晨月以下弦晨月  
減後朔晨月各爲定程以相距日均爲平行度分與次

程相減為差以加減平行為初末日定行原注後少加為初減為末後多減為初加為末減相距日一均差為日差累損益初日為每日定行原注後少累減之因朔弦望晨昏月累加之得每日晨昏月晷漏各計其日中入二至加時已來日數及餘如初限已下為後已上以減二至限餘為前副之各以乘數乘之用減初末差所得再乘其副滿百萬為尺不滿為寸為分夏至後則退一等皆命曰晷差冬至前後以減冬至中晷夏至前後以加夏至申晷為每日陽城中晷與次日相減後多曰息後少曰消以冬夏至午前後約分乘之萬而一午前息減消加午後息加消減

中晷為定數也凡冬至初日有減無加夏至初日有加無減又計二至加時已來至其日昏後夜半日數及餘冬至後為息夏至後為消如一象已下為初已上反減二至限餘為末令自相乘進二位以消息法除為分副之與五百分先相減後相乘千八百而一以加副為消息數以象積乘之百約為分再退為度春分後以加六十七度四十分秋分後以減百一十五度二十分即各其日黃道去極與一象相減則赤道內外也以消息數春分後加千七百五十二秋分後以減二千七百四十八即各其日晷漏母也以減五千為晨昏距子分置晷

漏母千四百六十一乘而再半之百約爲距午度以減半周天餘爲距中度百三十五乘晷漏母百約爲分得晨初餘數凡晷漏百爲刻不滿以象積乘之百約爲分得夜半定漏九服中晷各於其地立表候之在陽城北冬至前候晷景與陽城冬至同者爲差日之始在陽城南夏至前候晷景與陽城夏至同者爲差日之始自差日之始至二至日爲距差日數也在至前者計距前已來日數至後者計入至後已來日數反減距差日餘爲距後日準求初末限晷差各冬至前後以加夏至前後以減冬至陽城中晷得其地其日中晷若不足減減

去夏至陽城中晷卽其日南倒中晷也自餘之日各計冬至後所求日數減去距冬至差日餘準初末限入之又九服所在各於其地置水漏以定二至夜刻爲漏率以漏率乘每日晷漏母各以陽城二至晷漏母除之得其地每日晷漏母交會以四百一乘朔望加時入交常日及約餘三十除爲度不滿退除爲分得定朔望入交定積度分以減周天命起朔望加時黃道日躔卽交所在宿次凡入交定積度如半交已上爲在陽厓已上減去半交餘爲入陰厓以定朔望約餘乘轉分萬約爲分滿百爲度以減入陰陽厓積度爲定朔望夜半所

入如一象已下爲在少象已上者反減半交餘爲入老象皆七十三乘之退一等用減千三百二十四餘以乘老少象度及餘再退爲分副之在少象三十度已下老象六十一度已上皆與九十一度先相減後相乘五十六除爲差若少象三十度已上反減九十一度及老象六十度已下皆自相乘百五除爲差皆以減副百約爲度卽朔望夜半月去黃道度分凡定朔約餘距午前後分與五千先相減後相乘三萬除之午前以減午後倍之以加約餘爲日蝕定餘定望約餘卽爲月蝕定餘晨初餘數已下者皆四百乘之以晨初餘數除之所得以

加定望約餘爲或蝕小餘各以象統乘之萬約爲半辰之數餘滿二千四百爲刻不盡退除爲刻分卽其辰刻日蝕有差置其朔距天正中氣積度以減三百六十五度半餘以千乘滿三百六十五度半除爲分日限心加二百五十分爲限首減二百五十分爲限尾滿若不足加減一千退蝕定餘一等與限首尾相近者相減餘爲限內外分其蝕定餘多於限首少於限尾者爲外少於限首多於限尾者爲內在限內者令限內分自乘百七十九而一以減六百三十餘爲陰麻蝕差限外者置限外分與五百先相減後相乘四百四十六而一爲陰麻

蝕差又限內分亦與五百先相減後相乘三百一十三  
半而一爲陽厯蝕差在限內者以陽厯蝕差加陰厯蝕  
差爲旣前法以減千四百八十餘爲旣後法在限外者  
以六百一十分爲旣前法八百八十分爲旣後法其去  
交度分在限外陰厯者以陰厯差減之不足減者不蝕  
又限外無陽厯交在限內陰厯者以陽厯蝕差加之若  
在限內陽厯者以去交度分反減陽厯蝕差若不足反  
減者不蝕皆爲去交定分如旣前法已下者爲旣前分  
已上者以減千四百八十餘爲旣後分皆進一位各以  
旣前後法除爲蝕分在旣後者其虧復陰厯也旣前者

陽厯也凡朔望月行定分日以九百乘月以千乘如千  
三百三十七而一日以減千八百月以減二千餘爲汛  
用刻分凡月蝕汛用刻在陽厯以三十四乘在陰厯以  
四十一乘百約爲月蝕旣前以減千四百八十餘爲月  
蝕定法其去交度分如旣限已下者旣已上者以減千  
四百八十餘進一位以定法約爲蝕分其蝕五分已下  
者爲或蝕已上爲的蝕凡日月蝕分汛用刻乘之千而  
一爲定用刻不盡退除爲刻分旣者以汛爲定各以減  
蝕甚約餘爲虧初加之爲復滿凡蝕甚與晨昏分相近  
如定用刻已下者因相減餘以乘蝕分滿定用刻而一

所得以減蝕分得帶蝕分五星變差曰歲差陰陽進退  
差曰盈縮爻算曰晝度晝有十二亦爻數也推冬至後  
加時平合日算曰平合中積副之曰平合中星歲差減  
中星曰入厯有餘者皆約之因平合以諸變常積日加  
中積常積度加中星入厯各其變中積中星入厯也凡  
入厯盈限已下爲盈已上去之爲縮各如晝度分而一  
命晝數算外不滿以晝下損益乘之晝度分除之以損  
益盈縮積爲定差盈加縮減中積爲定積準求所入氣  
及月日加冬至大餘及約餘爲其變大小餘以命日辰  
則變行所在也亦以盈加縮減中星應用躔差視定積

如半交已下爲在盈已上去之爲在縮所得令半交度  
先相減後相乘三千四百三十五除爲度不盡退除爲  
分者亦盈加縮減之其變異術者從其術各爲定星命  
起冬至黃道日躔得其變行加時所在宿度也凡辰星  
依厯變置算乃視晨見晨順在冬至後夕見夕順在夏  
至後計中積去二至九十一日半已下令日乘已上以  
減百八十二日半亦自乘五百而一爲日以加晨夕見  
中積中星減晨夕順中積中星各爲應見不見中積中  
星也凡盈縮定差熒惑晨見變六十一乘之五十四除  
之乃爲定差太白辰星再合則半其差其在夕見晨疾

二變則盈減縮加凡歲鎮熒惑留退皆用前遲入麻定  
差又各視前遲定星以變下減度減之餘半交已下爲  
盈已上去之爲縮又視之七十三已下三因之已上減  
半交餘二因之爲差歲鎮二星退一等熒惑全用之在  
後退又倍其差後留三之皆滿百爲度以盈加縮減中  
積又以前遲定差盈加縮減乃爲留退定積其前後退  
中星則以差縮加盈減又以前遲定差盈加縮減乃爲  
退行定星凡諸變定星迭相減爲日度率熒惑遲日盈  
六十度盈二十四者所盈日度加疾變日度爲定率太  
白退日率百乘之二百一十二除之爲留日以減退日

率爲定率辰星退順日率一等爲留日以減順日率爲  
定率以日均度爲平行又與後變平行相減爲差半之  
視後多少以加減平行爲初末日行分以初日行分乘  
其變小餘萬而一順減退加其變加時宿度爲夜半宿  
度又減日率一均差爲日差視後多少累損益初日爲  
每日行分因夜半宿度累加減之得每日所至五星差  
行衰殺不倫皆以諸變類會消息署之起二年頒用至  
唐終

景福崇元麻演紀上元甲子距景福元年壬子歲積五  
千三百九十四萬七千三百八算外



崇元通法萬三千五百

歲實四百九十三萬八千一百

氣策十五餘二千九百五十秒一

朔實三十九萬八千六百六十三

平會二千九百餘七千一百六十三

望策十四餘萬三百三十一半

弦策七餘五千一百六十五太

朔虛分六千三百三十七

中盈分五千九百秒二

歲餘七萬八千一百

閏限三十八萬六千四百二十五秒二十三

象位六

象統二千四

候策五餘九百八十三秒二十五秒母七十二

卦策六餘千一百八十秒一秒母六十

土王策三餘五百九十秒一秒母百二十

辰數五百六十二半

刻法百三十五

周天分四百九十三萬九百六十一秒二十四

歲差百六十秒二十四

周天三百六十五度虛分三千四百六十一秒二十四  
約虛分二千五百六十三秒八十八  
除法七千三百五

秒母一百

二十四氣中積自冬至每氣以氣策及約餘累之

氣節 升降差 盈縮分

冬至 升七千七百四十 盈初 朧積

損益數 朧初

益七百八十二

小寒 升六千六十九 盈七千七百四十

益六百一十三 朧七百八十二

大寒 升四千五百七十二 盈萬五千八百九

益四百六十二 朧千三百九十五

立春 升三千二百五十 盈萬八千三百八十一

益三百二十八 朧千八百五十七

雨水 升千九百七十七 盈二萬一千六百三十一

益二百 朧二千一百八十一

驚蟄 升六百六十 盈二萬三千六百八

益六十七 朧二千三百八十五

春分 降六百六十 盈二萬四千二百六十八

損六十七

胸二千四百五十二

清明 降千九百七十七

盈二萬三千六百八

損二百

胸二千三百八十五

穀雨 降三千二百五十

盈二萬一千六百三十一

損三百二十八

胸二千一百八十五

立夏 降四千五百七十二

盈萬八千三百八十一

損四百六十二

胸千八百五十七

小滿 降六千六十九

盈萬三千八百九

損六百一十三

胸千三百九十五

芒種 降七千七百四十

盈七千七百四十

損七百八十二

胸七百八十二

夏至 降七千七百四十

縮初

益七百八十二

眺初

小暑 降六千六十九

縮七千七百四十五

益六百一十三

眺七百八十二

大暑 降四千五百七十三

縮萬三千八百九

益四百六十二

眺千三百九十五

立秋 降三千二百五十

縮萬八千三百八十一

益三百二十八

眺千八百五十七

處暑 降千九百七十七

縮二萬一千六百三十一

益二百 朧二千一百八十五

白露 降六百六十八 縮二萬三千六百八

益六十七百五十一 朧二千三百八十五

秋分 升六百六十五 縮二萬四千三百六十八

損六十七百五十三 朧二千四百五十二

寒露 升千九百七十七 縮二萬三千六百八

損二百六十八 朧二千三百八十五

霜降 升二千二百五十 縮二萬一千六百三十一

損三百二十八 朧二千一百八十五

立冬 升四千五百七十二 縮萬八千三百八十一

損四百六十二 朧千八百五十七

小雪 升六千六十九 縮萬三千八百九

損六百十三 朧千三百九十五

大雪 升七千七百四十 縮七千七百四十

損七百八十二 朧七百八十二

轉周分三十七萬一千九百八十六秒九十七

轉終日二十七餘七千四百八十六秒九十七

朔差日一餘萬三千一百七十六秒三

度母一百 每日累轉分  
為轉積度

秒母一百

轉終日 轉分列差

損益率

朧朧積

一日	千二百七十六	進十	益九千三百一十	朧初
二日	千二百二十三	進十	益千一百五十三	朧千三百一十九
三日	千二百四十八	進十	益九百七十八	朧二千四百六十九
四日	千二百五十八	進十	益七百九十九	朧三千四百四十七
五日	千二百七十六	進十	益六百一十七	朧四千二百四十六
六日	千二百九十五	進十	益四百三十一	朧四千八百六十三
七日	千三百一十六	進十	初益二百二十三 末損二十七	朧五千二百九十四
八日	千三百三十九	進十	損二百八十五	朧五千四百八十
九日	千三百六十五	進十	損四百七十一	朧五千一百九十五

十日	千三百八十三	進十	損六百五十四	朧四千七百二十四
十一日	千四百一十九	進十	損八百四十四	朧四千七十四
十二日	千四百二十	進十	損一千一十七	朧三千二百三十四
十三日	千四百三十七	進十	損一千一百八十	朧二千二百一十七
十四日	千四百五十三	進十	初損千三十二 末益二百九十三	朧千三十二
十五日	千四百六十四	退十	益四千二百八十	朧二百九十三
十六日	千四百四十七	退十	益千一百一十	朧千五百七十七
十七日	千四百二十九	退十	益九百四十一	朧二千六百八十七
十八日	千四百一十一	退十	益七百五十七	朧三千六百二十八
十九日	千三百九十三	退十	益五百七十八	朧四千三百八十五

喜書四十九麻 崇元麻 百

二十日	千三百七十五	<small>退十二</small>	益	三百八十六	眺	四千九百六十三
二十一日	千三百五十三	<small>退十五</small>	初益	六百六十	眺	五千三百四十九
二十二日	千三百二十八	<small>退十五</small>	末損	八十	眺	五千四百二十九
二十三日	千三百六	<small>退九</small>	損	五百一十六	眺	五千一百五
二十四日	千二百八十七	<small>退十</small>	損	六百九十七	眺	四千五百八十九
二十五日	千二百六十八	<small>退八</small>	損	八百七十九	眺	三千八百九十二
二十六日	千二百五十七	<small>退七</small>	損	千五十三	眺	三千一十三
二十七日	千二百三十三	<small>退七</small>	損	千二百二十	眺	千九百六十
二十八日	千二百一十六	<small>退九</small>	初損	七百三十七	眺	七百三十七
二十九日	千二百一十六	<small>末益</small>	末益	入後		
七月初數	萬一千九百九十六		太末數	千五百三		

十四日初數萬四百九十三半末數三千六半  
 二十一日初數八千九百九十少末數四千五百九太  
 二十八日初數七千四百八十七  
 蒞率九千三十六  
 歲餘六百三十九  
 周天分千七百三十五  
 周天三百六十五度五分  
 度母十九  
 月行定分同轉分  
 平行積度日累十三度七分

八轉日

損益數

盈縮積度

一日 益百三十一

縮初空

二日 益百一十四

縮一度三十一分

三日 益九十七

縮二度四十五分

四日 益七十九

縮三度四十二分

五日 益六十一

縮四度二十一分

六日 益四十三

縮四度八十二分

七日 初益二十一  
末損三

縮五度二十五分

八日 損二十八

縮五度四十三分

九日 損四十七

縮五度一十五分

十日 損六十五

縮四度六十八分

十一日 損八十三

縮四度三分

十二日 損百一

縮三度二十分

十三日 損百一十七

縮二度十九分

十四日 初損百二  
末益二十九

縮一度二分

十五日 益百二十七

盈二十九分

十六日 益百一十

盈一度五十六分

十七日 益九十四

盈二度六十六分

十八日 益七十五

盈二度六十分

十九日 益五十七

盈四度三十五分

二十日 益三十八 盈四度九十二分

二十一日 初益十六 未損八 盈五度三十分

二十二日 損三十二 盈五度三十八分

二十三日 損五十一 盈五度六分

二十四日 損六十九 盈四度五十五分

二十五日 損八十七 盈三度八十六分

二十六日 損百四 盈二度九十九分

二十七日 損百二十一 盈一度九十五分

二十八日 初損七十四 未益八後 盈七十四分

轉周二十七日五十五分半

七月初八十八分小分八十七半末十一分小分十二半

十四月初七十七分太末二十二分少

二十一日初六十六分小分六十二半末三十三分小

分三十七半

二十八日初五十五分半

入轉日母一百

二至限百八十二日六十二分小分二十二分半

消息法千六百六十七半

一象九十一度三千一百三十一分



辰法八刻百六十分

昏明二刻二百四十分

象積四百八十一日六十二分小分二十二分半

冬至前後限五十九日差二千一百九十五分乘數十

五十八日四十分五分半

夏至前後限百二十三日六十二分小分二十二分半差

四千八百八十分乘數四六十二分末二十二分小

陽城冬至晷丈二尺七寸一分半夏至晷尺四寸七分

小分八十

交終分三十六萬七千三百六十四秒九千六百七十

三

交終日二十七餘二千八百六十四秒九千六百七十

三約餘二千一百二十二

交中日十三餘八千一百八十二秒四千八百三十六

半約餘六千六百一十一

朔差日二餘四千二百九十八秒三百二十七約餘三

千一百八十四

望策日十四餘萬三百三十一秒五千約餘七千六百

五十三

交限日十二餘六千三十三秒四千六百七十三約餘

四千四百六十九  
望差日一餘二千一百四十九秒百六十三半約餘千  
五百九十二  
交率二百六十二  
交數三千三百五十  
交終三百六十三度七十三分小分六十四  
轉終三百七十四度二十八分  
半交百八十一度八十六分小分八十二  
一象九十度九十三分小分四十一  
去交度乘數十一除數八千六百三十二

秒母一萬

歲星終率五百三十八萬四千九百六十二秒十一  
平合日三百九十八餘萬一千九百六十二秒十一約  
餘八千八百六十一  
盈限二百五度  
盈畫十七度八分秒三十三  
縮限百六十度二十五分秒六十三太  
縮畫十三度二十五分秒四十七  
歲差百三十三秒九十二半

畫數

損益

盈差積

損益

縮差積

初	益一百九十	盈初	益九十	縮初
二	益一百八十	盈一度	益百七十	縮九十九
三	益百五十	盈二度	益二百一十	縮二度
四	益百四十	盈三度	益二百六十	縮四度
五	益七十	盈四度	益八十	縮七度
六	益四十五	盈五度	益四十	縮七度
七	損四十五	盈六度	益十五	縮七度
八	損百四十五	盈七度	益十	縮七度
九	損八十五	盈八度	損十	縮七度
十	損二百	盈九度	損二百六十	縮七度

十一 損百六十 盈二度 損二百六十 縮五度  
 十二 損百四十 盈一度 損二百四十 縮二度

熒惑終率千五十二萬八千九百一十六秒九十一  
 平合日七百七十九餘萬二千四百一十六秒九十一  
 約餘九千一百九十八  
 盈限百九十六度八十分  
 盈畫十六度四十分  
 縮限百六十八度四十五分秒六十三太  
 縮畫十四度三分秒八十  
 歲差百三十三秒四十六

畫數

損益

盈差積

損益

縮差積

初

益千二百一

盈初

益三百九十

縮初

二

益八百一十

盈十二度

益四百四十

縮三度 九十六

三

益四百七十

盈二十度

益四百五十

縮八度 三十七

四

益二百二

盈二十四度

益四百四十

縮十二度 九十九

五

損十六

盈二十七度

益四百五

縮十七度 四十一

六

損二百一十

盈三十一度

益三百二十

縮二十一度 四十七

七

損三百二十

盈三十四度

益二百一十

縮二十四度 七十九

八

損四百五

盈三十一度

益十六

縮二十六度 八十四

九

損四百四十

盈三十七度

損二百二

縮二十七度

十

損四百五十

盈三十二度

損四百七十

縮二十四度 九十八

十一

損四百四十

盈八度

損八百一十

縮二十度 二十五

十二

損三百九十

盈三度

損千二百一

縮十二度 十三

鎮星終率五百一十萬四千八十四秒五十四

平合日三百七十八餘千八十四秒五十四約餘八百

三

盈限百八十二度六十二分秒六十三太

盈畫十五度二十二分

縮限百八十二度六十三分

縮畫十五度二十二分

歲差百三十二秒九十四

畫數 損益 盈差積 損益 縮差積

初 益百 盈初 益三百 縮初

二 益百三十 盈一度 益二百一十五 縮二度

三 益百七十 盈二度 益二百 縮五度

四 益二百二十 盈四度 益五十 縮七度

五 益百二十 盈六度 損三十五 縮七度

六 益三十五 盈七度 損二十 縮七度

七 損三十五 盈七度 損十五 縮七度

八 損百二十 盈七度 損五 縮七度

九 損二百二十 盈六度 損百六十 縮七度

十 損百七十 盈四度 損百七十 縮五度

十一 損百二十 盈二度 損百二十 縮三度

十二 損百 盈一度 損百九十 縮一度

太白終率七百八十八萬二千六百四十八秒七十六

平合日五百八十三餘萬二千一百四十八秒七十六

約餘八千九百九十九

再合日二百九十一餘萬二千八百二十四秒三十八

約餘九千五百

盈限百九十七度十六分

盈畫十六度四十三分

縮限百六十八度九分秒六十三太

縮畫十四度秒八十

歲差百三十四秒三十六

畫數日損益八十二 盈差積 二 損益四十八 縮差積十六

初 日 益百八十三 盈初 二 損益六十四 縮初 十六

二 益百五十 盈二度 八十 益百一十 縮六十四

三 益百一十七 盈三度 三十 益百二 縮一度 八十二

四 益八十三 盈四度 五十 益百 縮二度 八十五

五 益五十 盈五度 三十 益九十 縮二度 八十五

六 益七十 盈五度 八十三 益七十三 縮四度 七十五

七 損十七 盈六度 益四十五 縮五度 四十八

八 損五十 盈五度 八十三 益十五 縮五度 九十三

九 損八十二 盈五度 三十三 益五十一 縮六度 八

十 損百一十七 盈四度 五十 損百五 縮五度 五十七

十一 損百五十 盈三度 三十 損百八十 縮四度 五十二

十二 損百八十三 盈一度 八十 損二百七十 縮二度 七十二

辰星終率百五十六萬四千三百七十八秒九十七

平合日百一十五餘萬一千八百七十八秒九十七約

餘八千八百

再合日五十七餘萬二千六百八十九秒四十八半約  
餘九千四百

盈限百八十二度六十三分

盈畫十五度二十二分

縮限百八十二度六十二分秒六十三太

縮畫十五度二十一秒八十九

歲差百三十三秒六十四

畫數 損益 盈差積 損益 縮差積

初 益九十二 盈初 益九十二 縮初

二 益七十五 盈九十二 益七十五 縮九十二

三 益五十八 盈一度<sub>六十七</sub> 益五十八 縮一度<sub>六十七</sub>

四 益四十一 盈二度<sub>二十五</sub> 益四十一 縮二度<sub>二十五</sub>

五 益二十五 盈二度<sub>六十六</sub> 益二十五 縮二度<sub>六十六</sub>

六 益九 盈二度<sub>九十一</sub> 益九 縮二度<sub>九十一</sub>

七 損九 盈三度 損九 縮三度

八 損二十五 盈二度<sub>九十一</sub> 損二十五 縮二度<sub>九十一</sub>

九 損四十一 盈二度<sub>六十六</sub> 損四十一 縮二度<sub>六十六</sub>

十 損五十八 盈二度<sub>二十五</sub> 損五十八 縮二度<sub>二十五</sub>

十一 損七十五 盈一度<sub>六十七</sub> 損七十五 縮一度<sub>六十七</sub>

十二 損九十二 盈九十二 損九十二 縮九十二

五星入變麻

變日 常積日

常積度

加減

歲星

晨見 十七日五十分

三度 五十分

用日躔差

前疾 九十八日

十八度 五十分

前遲 百三十一日五十分

二十二度 五十分

前留 百五十八日

減六十五度

前退 百九十九日七十五分

十六度 七十五分

減七十二度

後退 二百四十四日

十一度

減八十二度 五十分

後留 二百六十七日五十分

減八十七度

後遲 三百一日

十五度

後疾 三百八十一日三十分

三十度 十二分半

用日躔差

夕合 三百九十八日八十七分

三十三度 六十二分半

用日躔差

熒惑

晨見 七十二日

五十五度

用日躔差

前疾 百九十三日

百三十五度

前次疾 二百八十七日

百九十一度 五十分

前遲 三百四十七日

二百二十六度 七十分五分

前留 三百六十日

減百二十度

前退 三百九十日

二百七度 二十五分

減百二十五度 五十分



後退 四百二十日 百九十七度 七十五分 減百三十度

後留 四百三十三日 減百三十五度

後遲 四百九十三日 二百二十二度

後次疾 五百八十七日 二百七十九度 五十分

後疾 七百七十九日 三百五十九度 六十分 用日躔差

夕合 七百七十九日 四百一十四度 六十分 用日躔差

鎮星

晨見 十九日 二度 用日躔差

前疾 七十九日 八度

前遲 百三日 九度 六十分

前留 百四十日 減百七十二度

前退 百八十九日 六度 四十二分 減百七十度

後退 三百三十八日 三度 二十四分 減百七十六度

後留 二百七十五日 減百八十二度

後遲 二百九十九日 四度 八十四分

後疾 三百五十九日 十度 八十三分 用日躔差

夕合 三百七十八日 十二度 八十三分 用日躔差

太白

夕見 四十二日 五十三度 用日躔差

夕疾 百四十一日 百八十度 五十分

夕次疾 二百一十九日 二百六十五度

夕遲 二百六十八日 三百一度 五十分

夕留退 二百八十五日 二百九十六度 用日躔差

再合 二百九十二日 二百九十二度 用日躔差

晨見 二百九十九日 二百八十八度 用日躔差

晨退留 三百一十六日 二百八十二度 五十分

晨遲 三百六十五日 三百一十九度 五十分

晨次疾 四百四十二日 四百三度 五十分

晨疾 五百四十一日 五百三十度 九十分 用日躔差

晨伏合 五百八十三日 三百八十三度 九十分 用日躔差

辰星

夕見 十七日 三十四度 用日躔差

夕順留 四十七日 六十四度 用日躔差

再合 五十八日 五十八度 用日躔差

晨見 六十九日 五十二度 用日躔差

晨留順 九十八日 八十一度 八十八分 用日躔差

晨伏合 一百一十五日 百一十五度 八十八分 用日躔差

唐書卷第四十九

唐書卷第四十九 麻 崇元麻

卷第五十	天文一
易曰觀乎天文以察時變是故古之哲王法垂象以施	
化考庶徵以致理以授人時以考物紀修其德以順其	
度改其過以慎其災去危而就安轉禍而為福者也夫	
其五緯七紀之名數中官外官之位次凌歷犯守之所	
主飛流彗孛之所應前史載之備矣武德年中薛頤庾	
儉等相次為太史令雖各善於占候而無所發明貞觀	
初將仕郎直太史李淳風始上言靈臺候儀是後魏遺	
範法制疎略難為占步太宗因令淳風改造渾儀鑄銅	

唐書卷第五十

志二十六

天文一

易曰觀乎天文以察時變是故古之哲王法垂象以施化考庶徵以致理以授人時以考物紀修其德以順其度改其過以慎其災去危而就安轉禍而為福者也夫其五緯七紀之名數中官外官之位次凌歷犯守之所主飛流彗孛之所應前史載之備矣武德年中薛頤庾儉等相次為太史令雖各善於占候而無所發明貞觀初將仕郎直太史李淳風始上言靈臺候儀是後魏遺範法制疎略難為占步太宗因令淳風改造渾儀鑄銅

爲之至七年造成淳風因撰法象志七卷以論前代渾儀得失之差語在淳風傳其所造渾儀太宗令置於凝暉閣以用測候既在宮中尊而失其所在元宗開元九年太史頻奏日蝕不效詔沙門一行改造新厯一行奏云今欲創厯立元須知黃道進退請太史令測候星度有司云承前唯依赤道推步官無黃道游儀無由測候時率府兵曹梁令瓚待制於麗正書院因造游儀木樣甚爲精密一行乃上言曰黃道游儀古有其術而無其器以黃道隨天運動難用常儀格之故昔人潛思皆不能得今梁令瓚創造此圖日道月交莫不自然契合既

於推步尤要望就書院更以銅鐵爲之庶得考檢星度無有差舛從之至十三年

新書十一年誤

造成又上疏曰按舜

典云在璿樞玉衡以齊七政說者以爲取其轉運者爲樞持正者爲衡皆以玉爲之用齊七政之變知其盈縮進退得失政之所在卽古太史渾天儀也自周室衰微疇人喪職其制度遺象莫有傳者漢興丞相張蒼首創律厯之學至武帝詔司馬遷等更造漢厯乃定東西立晷儀下漏刻以追二十八宿相距星度與古不同故唐都分天部洛下閎運算轉厯今赤道厯星度則其遺法也後漢永元中左中郎將賈逵奏言臣前上傳安等用

唐書五十一  
黃道度日月弦望多近史官壹以赤道度之不與天合至差一日以上願請太史官日月星簿及星度課與待詔星官考校奏可問典星待詔姚崇等十二人皆曰星圖有規法日月實從黃道官無其器不知施行甘露二年大司農丞耿壽昌奏以圓儀度日月行考驗天運日月行赤道牽牛東井日行一度月行十五度至婁角日行一度月行十三度此前代所共知也是歲永元四載也明年始詔太史造黃道銅儀冬至日在斗十九度四分之一與赤道定差二度史官以校日月弦望雖密近而不爲望日儀黃道與度運轉難候是以少終其事其

後劉洪因黃道渾儀以考月行出入遲速而後代理麻者不遵其法更從赤道命文以驗賈逵所言差謬益甚此理麻者之大惑也今靈臺鐵儀後魏明元時都匠斛蘭所造規制朴畧度刻不均赤道不動乃如膠柱不置黃道進退無準此據赤道月行以驗入麻遲速多者或至十七度少者僅出十度不足以上稽天象敬授人時近祕閣郎中李淳風著法象志備載黃道渾儀法以玉衡旋規別帶日道傍列二百四十九交以攜月游用法頗雜其術竟寢臣伏承恩旨更造游儀使黃道運行以追列舍之變因二分之一以立黃道交於軫奎之間二

至陟降各二十四度黃道之內又施白道月環用究陰陽朧之數動合天運簡而易從足以制器垂象永傳不朽於是元宗親爲製銘置之於靈臺以考星度其二十八宿及中外官與古經不同者凡數十條又詔一行與梁令瓚及諸術士更造渾天儀鑄銅爲圓天之象上具列宿赤道及周天度數注水激輪令其自轉一日一夜天轉一周又別置二輪絡在天外綴以日月令得運行每天西轉一而日東行一度月行十三度十九分度之七凡二十九轉有餘而日月會三百六十五轉而日行而仍置木櫃以爲地平令儀半在地下晦明朔望遲

速有準又立二木人於地平之上前置鐘鼓以候辰刻每一刻自然擊鼓每辰則自然撞鐘皆於櫃中各施輪軸鉤鍵交錯關鎖相持既與天道合同當時共稱其妙鑄成命之曰水運渾天俯視圖置於武成殿前以示百僚無幾而銅鐵漸澀不能自轉遂收置於集賢院不復行用今錄游儀制度及所測星度異同開元十二年分遣使諸州所測日晷長短李淳風僧一行所定十二次分野武德已來交蝕及五星祥變著於篇

新書序曰昔者堯命羲和

出納日月考星中以正四時至舜則日在璇璣玉衡以齊七政而已雖二典質畧存其大法亦由古者天人之際推候占測爲術猶簡至於後世其法漸密者必積衆人之智然後能極其精微哉蓋自三代以來詳矣詩人

所記婚禮土功必候天星而春秋書日食星變傳載諸國所占次舍伏見逆順至於周禮測景求中分星辨國妖祥察候皆可推考而獨無所謂璿璣玉衡者豈其不用於三代邪抑其法制遂亡而不可復得邪不然二物者莫知其爲何器也至漢以後表測景晷以正地中分列境界上當星次皆畧依古而又作儀以候天地而渾天周髀宣夜之說至於星經麻法皆出於數術之學唐興太史李淳風浮圖一行九稱精博後世未能過也故採其要說以著於篇至於天象變見所以謹告人君者皆有司所宜謹記也

黃道游儀規尺寸旋樞雙環外一丈四尺六寸一分豎八分厚三分直徑四尺五寸九分卽古所謂旋儀也南北斜兩極上下循規各三十四度兩面各畫周天度數一面加釘並用銀飾使東西運轉如渾天游儀中旋樞軸至兩極首內孔徑大兩度半長與旋環徑齊並用古

尺四分爲度玉衡望筒長四尺五寸八分廣一寸二分厚一寸孔徑六分古用玉飾之曰玉衡衡施於軸中旋運持正用闕七曜及列星之闊狹外方內圓孔徑一度半周日輪也陽徑雙環外一丈七尺三寸內一丈四尺六寸四分廣四寸厚四分直徑五尺四寸四分置於子午左右用八柱相固兩面畫周天度一面加釘並銀飾之半出地上半入地下雙間挾樞軸及玉衡望筒旋環於中也陰緯單環外內廣厚周徑皆準陽經與陽經相銜各半內外俱齊面平上爲天以下爲地橫周陽環謂之陰渾也面上爲兩界內外爲周天百刻平上御製銘

序及書並金爲字天頂單環外一丈七尺三寸豎廣八分厚三分直徑五尺四寸四分當中國人頂之上東西當卯酉之中稍南使見日出入令與陽經陰緯相固如殼之裏黃南去赤道三十六度去黃道十二度去北極五十五度去南北平各九十一度強赤道單環外以一丈四尺五寸九分橫八分厚三分直徑四尺九寸新書四尺五寸八分赤道者當天之中二十八宿之列位也其本後魏斛蘭所造也因著雙規不能運動臣今所造者上列周天星度使轉運隨天仍度穿一穴隨元退交不有差謬卽知古者秋分日在角五度今在軫十三度冬至日在

牽牛初今在斗十度擬隨差却退故置穴也傍在卯酉之南上去天頂三十六度而橫置之黃道單環外一丈五尺四寸一分橫八分厚四分直徑四尺八寸四分日之所行故名黃道古人知有其事竟無其器遂使太陽陟降積歲有差月及五星亦隨日度出入規制不知準的斟量爲率疎闊尤多臣今創置此環置於赤道環內仍開合使隨轉運出入四十八度而極畫兩方東西列周天度數南北列百刻使見日知時不有差謬上列三百六十策與用卦相準度穿一穴與赤道相交白道月環外一丈五尺一寸五分橫度八分厚三分直徑四尺



七寸六分月行有迂曲遲疾與日行緩急相反古無其器今創置於黃道環內使就黃道爲交合出入六十度新書無十字疑衍以測每夜行度上畫周天度數度穿一穴擬移交會並用銅鐵爲之李淳風法象志說有此日月兩環在旋儀環上既用玉衡不得遂於玉衡內別安一尺望筭運用既難其器已澀游儀四柱龍各高四尺七寸水槽山各高一尺七寸五分槽長六尺九寸高廣各四寸水池深一寸廣一寸五分龍者能興雲雨故以飾柱柱在四維龍下有山雲俱在水平槽上並銅爲之游儀初成太史所測二十八宿等與經同異狀角二星

十二度赤道黃道度與古同舊經去極九十一度今測九十三度半星經云角去極九十一度距星正當赤道其黃道在赤道南不經角中今測角在赤道南二度半黃道復經角中卽與天象符合亢四星九度舊去極八十九度今九十一度半氏四星十六度舊去極九十四度今九十八度房四星五度舊去極一百八度今一百一十度半心三星五度舊去極一百八度今一百一十一度尾九星十八度舊去極一百二十度原注一云一百二十四度箕四星十一度舊去極一百一十八度今一百二十度南斗六星二十六度舊去極一百一

十六度今一百一十九度牽牛六星八度舊去極一百  
 六度今一百四度須女四星十二度原注須女百一度虛二  
 星十度舊去極一百四度今一百一度北星舊圖入虛宿  
 今測在須女九度危三星十七度舊去極九十七度今九  
 十七度北星舊圖入危宿今測在虛六度半室二星十六  
 度舊去極八十五度今八十三度東壁二星九度舊去極  
 八十六度今八十四度奎十六星十六度舊去極七十六  
 度原注一云七十度今七十二度東壁九度奎十六度此錯以奎  
 西大星為距即損壁二度加奎二度今取西南大星為距  
 即奎壁各不失本度婁三星十三度舊去極八十度今

七十七度舊書闕胃新書胃昂同昂七星十一度舊去極七十四

度今七十一度新書七十二度畢八星十七度舊去極七十八

度今七十六度觜觶三度舊去極八十四度今八十二

度畢赤道與黃道度同觜赤道二度黃道三度其二宿

俱當黃道斜虛畢有十六度尚與赤道度同觜總二度

黃道損加一度此即承前有誤今測畢有十七度半觜

觶半度並依天正參十星舊去極九十四度今九十三

度東井八星三十三度舊去極七十度今六十八度輿

鬼五星舊去極六十八度今古同也柳八星十五度舊

去極七十七度原注一云七十九度今八十度半柳合用西頭第

三星為距比來錯取第四星今依第三星為正七星十  
度舊去極九十一度原注一云九十三度今九十三度半張六星

十八度舊去極九十七度今一百度張六星中央四星  
為朱鳥喙外二星為翼比來不取膺前為距錯取翼星

即張加二度半七星欠二度半今依本經為定翼二十  
二星十八度舊去極九十七度今一百三度軫四星十

七度舊去極九十八度今一百度文昌舊三星新書二星當從  
新書在鬼四星在井今五星新書四星當從新書在柳一星在鬼一

星在井北斗魁第一星舊在七星一度今在張十三度  
第二星舊在張二度今在張十二度半第三星舊在翼

二度今在翼十三度第四星舊在翼八度今在翼十七  
度太第五星舊在軫八度今在軫十度半第六星舊在

角七度今在角四度少第七星舊在亢四度今在角十  
二度少天關舊在黃道南四度今當黃道天尊舊在黃道北今當黃

道天江舊在黃道外今當黃道天困舊在赤道外今當  
赤道三台上台舊在井今測在柳中台舊在七星今在

張建星舊去黃道北半度今四度半天苑舊在昴畢今  
在胃昴王良舊五星在壁今四星在奎一星在壁外屏

舊在觜今在畢宿雲雨舊在黃道外今在黃道內七度  
雷電舊在赤道外五度今在赤道二度霹靂舊五星並

在赤道外四度今四星在赤道內一星在外上公吏舊  
在赤道外今在赤道內六度虛梁舊在黃道外今在黃  
道內四度外屏舊在黃道外三度今當黃道八魁舊九  
星並在室今五星在壁四星在室長垣舊當黃道今在  
黃道北五度軍井準經在王字疑井東南二度半新書無  
天棹舊在黃道北今當黃道天高舊在黃道外今當黃  
道狗國舊在黃道外今當黃道羅堰舊當黃道今在黃  
道北

黃道春分之日與赤道交於奎五度太秋分之日交於  
軫十四度少冬至之日於斗十度去赤道南二十四度

夏至之日於井十三度少去赤道北二十四度其赤道  
帶天之中用分列宿之度黃道斜運以明日月之行乃  
入節九限校二道其冬至洛下閎起於牛初張衡等遷  
於斗度由每歲差分不及舊次也蓋天之說李淳風以

日月相隱蔽以為晝夜繞北極常見者謂之上規南極  
常隱者謂之下規赤道橫絡者謂之中規及一行考月  
行出入黃道為圖三十六究九道之增損而蓋天之狀  
見矣削篋為度徑一分其厚半之長與圖等穴其正中  
植鍼為樞令可環運自中樞之外均刻百四十七度全  
度之末旋為外規規外太半度再旋為重規以均賦周  
天度分又距極樞九十一度少半旋為赤道帶天之紘  
距極三十五度旋為內規乃步冬至日纏所在以正辰  
次之中以立宿距按渾儀所測甘石巫咸眾星明者皆  
以篋橫考入宿距縱考去極度而後圖之其赤道外眾  
星疎密之狀與仰視小殊者由渾儀去南極漸近其度  
益狹而蓋圖漸遠其度益廣使然若考其去極入宿度

數移之於渾天則一也又赤道內外其廣狹不均若就二至出入赤道二十四度以規度之則二分所交不得其正自二分黃赤道交以規度之則二至距極度數不得其正當求赤道分至之中均刻為七十二限據每黃道差數以篋度量而識之然後規為黃道則周天咸得其正矣又考黃道二分二至之中均刻為七十二候定陰陽麻二交所在依月去黃道度率差一候亦以篋度量而識之然後規為月道則周天咸得其正矣

日晷周禮大司徒常以土圭之法測土深正日景以求地中日東則景夕多風日西則景朝多陰日至之景尺有五寸謂之地中天地之所合也四時之所交也風雨之所會也陰陽之所合也然則百物阜安乃見王國焉鄭氏以為凡日景於地千里而差一寸景尺有五寸者南戴日下萬五千里地與星辰四游升降於三萬里之

中是以半之得地之中焉

原注鄭司農云土圭之長尺有五寸以夏至之日立八尺

表其景適與等謂之地中今潁川陽城為然

謹案南越志宋元嘉中南征林

邑以五月立表望之日在表北影居表南交州日影覺北三寸林邑覺九寸一分所謂開北戶以向日也交州大畧去洛九千餘里蓋水陸曲折非論圭表所度惟直考實其五千乎開元十二年詔太史交州測影夏至影表南長三寸三分與元嘉中所測大同然則距陽城而南使直路應弦至於日下蓋不盈五千里也測影使者大相元太云交州望極纔出地二十餘度以八月自海南南望老人星殊高老人星下環星燦然其明大者甚

衆圖所不載莫辨其各大率去南極二十度以上其星皆見乃古渾天家以爲常沒地中伏而不見之所也又案貞觀中史官所載鐵勒迴紇部在薛延陀之北去京師六千九百里又有骨利幹居迴紇北方瀚海之北草多百藥地出名馬駿者行數百里北又距大海晝長而夕短旣日沒後天色正曛煮一羊脾纔熟而東方已曙蓋近日出入之所云凡此二事皆書契所未載也開元十二年太史監南宮說擇河南平地以水準繩樹八尺之表而以引度之始自滑州白馬縣北至之晷尺有五寸七分自滑州臺表南行一百九十八里百七十九步

得汴州浚儀太岳臺表夏至影長一尺五寸微強

新書三分

又自浚儀而南百六十七里二百八十一步得許州扶溝縣表夏至影長一尺四寸四分又自扶溝而南百六十里百十步至豫州上蔡武津表夏至影長一尺三寸六分半大率五百二十六里二百七十步影差二寸有餘而先儒以爲王畿千里影移一寸又乖舛而不同矣今以勾股圖校之陽城北至之晷一尺四寸八分弱

新書

七分八釐

尺四寸三分以覆矩斜視北極出地三十四度四分

新書

十分度之四

凡度分皆以十分爲法自滑臺表視之高三十

五度三分

原注差陽城九分

自浚儀表視之高三十四度八分

原注差陽城四分

自武津表視之高三十三度八分

原注差陽城六分

雖秒分稍有盈縮難以目校然大率五百二十六里二

百七十步而北極差一度半五百三十一里八十步而

差一度樞極之遠近不同則黃道之軌景固隨而遷變

矣自此為率推之比歲朗州測影夏至長七寸七分冬

至長一丈五寸三分春秋分四尺三寸七分半

原注以圖測之

定氣長四尺四寸七分

按圖斜視北極出地二十九度半

原注差陽城五分

蔚州橫野軍測影夏至長二尺二寸九分冬至長

一丈五尺八寸九分春秋分六尺四寸四分半

原注以圖測之

定氣六尺六寸二分半

按圖斜視北極出地四十度

原注差陽城五度三分

凡南北之差十度半其徑三千六百八十八里九十步

原注自陽城至朗州一千八百二十六里百七十六步自陽城至蔚州橫野軍一千八百六十一里二百一十

四步北至之晷差一尺五寸三分

原注自陽城至朗州差七寸三分自陽城至橫

野軍差八寸

南至之晷差五尺三寸六分

原注自陽城至朗州差二尺一寸八

分自陽城至橫野軍差三尺一寸八分

率夏至與南方差少冬至與北方

差多又以圖校安南日在天頂北二度四分北極高二

十度四分冬至影長七尺九寸四分

原注定春秋分影長二尺九寸三分

差陽城十四度三分其徑五千二十三里至林邑圖日

在天頂北六度六分強北極之高十七度四分周圍三

十五度常見不隱冬至影長六尺九寸其徑六千一百一十二里假令距陽城而北至鐵勒之地亦十七度四分合與林邑正等則五月日在天頂南二十七度四分北極之高五十二度周圍一百四度常見不隱北至之晷四尺一寸三分南至之晷二丈九尺二寸六分原注定春秋分影長九尺八寸九分北方其沒地纔十五度餘昏伏於亥之正西晨見於丑之正東以里數推之已在迴紇之北又南距洛陽九千八百一十里則五月極長之日其夕常明然則骨利幹猶在其南矣又先儒以南戴日下萬五千里爲勾股邪射陽城爲弦考周徑之率以揆天度當一

千四百六里二十四步有餘今測日影距陽城五千餘里已居戴日之南則一度之廣皆宜三分去二計南北極相去纔八萬餘里其徑五萬餘里宇宙之廣豈若是乎然則王蕃所傳蓋以管窺天以蠡測海之義也古人所以恃勾股之術謂其有徵於近事顧未知目視不能遠浸成微分之差其差不已遂與術錯如人遊於大湖廣不盈百里而覩日月朝夕出入湖中及其浮於巨海不知幾千萬里猶覩日月朝出其中夕入其中若於朝夕之際俱設重差而望之必將小大同術而不可分矣夫橫既有之縱亦宜然假令設兩表南北相距十里其



崇皆數十里若置火炬於南表之端而植八尺之木於其下則當無影試從南表之下仰望北表之端必將積微分之差漸與南表參合表首參合則置炬於其上亦當無影矣又置火炬於北表之端而植八尺之木於其下則當無影試從北表之下仰望南表之端又將積微分之差漸與北表參合表首參合則置炬於其上亦當無影矣復於二表之間相距各五里更植八尺之木仰而望之則表首環屈而相會若置火炬於兩表之端皆當無影夫數十里之高與十里之廣然則邪射之影與仰望不殊今欲求其影差以推遠近高下猶尙不可知

也而况稽周天積里之數於不測之中又可必乎

十三  
年南

至岱宗禮畢自上傳呼萬歲聲聞於下時山下夜漏未盡白日觀東望日已漸高據麻法晨初迨日出差二刻半然則山上所差凡三刻餘其冬至夜刻同立春之後春分夜刻同立夏之後自岳趾升泰壇僅二十里而晝夜之差一節假令學者因二十里之高以立勾股之術尙不

知其所以然况八尺之木乎原古人所以步圭景之意將欲節宣和氣輔相物宜而不在於辰次之周徑其所以重厯數之意將欲敬授人時欽若乾象而不在於渾蓋之是非若乃述無稽之談於視聽之所不及則君子闕疑而不質仲尼慎言而不論也而或者各守所傳之器以述天體謂渾元可任數而測大象可運算而窺終

以六家之說迭為矛盾今誠以為蓋天則南方之度漸狹以為渾天則北方之極浸高此二者又渾蓋之家未能有以通其說也由是而觀則王仲任葛稚川之徒區區於異同之辨何益人倫之化哉又凡日晷差夏至不同南北亦異而先儒一以里數齊之喪其事實沙門一行因修大衍圖更為覆矩圖自丹穴以暨幽都之地凡為圖二十四每極移一度輒累其差以考日蝕之分數知夜漏之短長今載諸州測影尺寸如左

林邑圖北極高十七度四分冬至影在表北六尺九寸定春秋分影在表北二尺八寸五分夏至影在表南五

寸七分安南都護府北極高二十六度六分冬至影在表北七尺九寸四分定春秋分影在表北二尺九寸三分夏至影在表南二寸三分朗州武陵縣北極高二十九度五分冬至影在表北一丈五寸三分定春秋分影在表北四尺三寸七分夏至影在表北七寸七分襄州恒春分影在表北四尺八寸蔡州上蔡縣武津館北極高三十三度八分冬至影在表北一丈二尺三寸八分定春秋分影在表北五尺二寸八分夏至影在表北一尺三寸六分許州扶溝北極高三十四度三分冬至影在表北一丈二尺五寸五分定春秋分影在表北

唐書五十一  
五尺三寸七分夏至影在表北一尺四寸四分汴州浚  
儀太岳臺北極高三十四度八分冬至影在表北一丈  
二尺八寸五分定春秋分影在表北五尺五寸夏至影  
在表北一尺五寸三分滑州白馬北極高三十五度三  
分冬至影在表北一丈三尺定春秋分影在表北五尺  
五寸六分夏至影在表北一尺五寸七分太原府恒春  
分影在表北六尺蔚州橫野軍北極高三十度冬至影  
在表北一丈五尺八寸九分定春秋分影在表北六尺  
六寸四分半夏至影在表北二尺二寸九分  
天文之爲十二次所以辨析天體紀綱辰象上以考七

曜之宿度下以配萬方之分野仰觀變謫而驗之於郡  
國也傳曰歲在星紀而淫於元枵姜氏任氏實守其地  
及七國交爭善星者有甘德石申更配十二分野故有  
周秦齊楚韓趙燕魏宋衛魯鄭吳越等圖張衡蔡邕又  
以漢郡配焉自此因循但守其舊文無所變革且懸象  
在上終天不易而郡國沿革名稱屢遷遂令後學難爲  
憑準貞觀中李淳風撰法象志始以唐之州縣配焉至  
開元初沙門一行又增損其書更爲詳密旣事包今古  
與舊有異同頗俾後學故錄其文著於篇

一行以爲天  
下山河之象  
存乎兩戒北戒自三危積石負終南地絡之陰東及太  
華逾河並雷首底柱王屋太行北抵常山之右乃東循

塞垣至滅貊朝鮮是謂北紀所以限戎狄也南戒自岷  
 山嶓冢負地絡之陽東及太華連商山熊耳外方桐栢  
 目上洛南逾江漢攜武當荆山至於衡陽乃東循嶺徼  
 達東甌閩中是謂南紀所以限蠻夷也故星傳謂北戒  
 為胡門南戒為越門河源自北紀之首循雍州北徼達  
 華陰而與地絡相會並行而東至太行之曲分而東流  
 與涇渭濟瀆相為表裏謂之北河江源自南紀之首循  
 梁州南徼達華陽而與地絡相會並行而東及荆山之  
 陽分而東流與漢水淮瀆相為表裏謂之南河故於天  
 象則宏農分陝為兩河之會五服諸侯在焉自陝而西  
 為秦涼北紀山河之曲為晉代南紀山河之曲為巴蜀  
 皆負險用武之國也自陝而東三川中岳為成周西距  
 外方大伾北至於濟南至於淮東達鉅野為宋鄭陳蔡  
 河內及濟水之陽為邨衛漢東濱淮水之陰為申隨皆  
 四戰右文之國也北紀之東至北河之北為邢趙南紀  
 之東至南河之南為荆楚自北河下流南距岱山為三  
 齊夾右碣石為北燕自南河下流北距岱山為鄒魯南  
 涉江淮為吳越皆負海之國貨殖之所阜也自河源循  
 塞垣北東及海為戎狄自江源循嶺徼南東及海為蠻  
 越觀兩河之象與雲漢之所始終而分野可知矣於易

五月一陰生而雲漢潛萌於天稷之下進及井鉞間得  
 坤維之氣陰始達於地上而雲漢上升始交於列宿七  
 緯之氣通矣東井據百川上流故鶉首為秦蜀墟得兩  
 戒山河之首雲漢達坤維右而漸升始居列宿上觜觿  
 參伐皆直天關表而在河陰故實沈下流得大梁距河  
 稍遠涉陰亦深故其分野自漳濱卻負恒山居北紀眾  
 山之東南外接髦頭地皆河外陰國也十月陰氣進踰  
 乾維始上達於天雲漢至營室東壁間升氣悉究與內  
 規相接故自南正達於西正得雲漢升氣為山河上流  
 自北正達於東正得雲漢降氣為山河下流馭訾在雲  
 漢升降中居水行正位故其分野當中州河濟間且王  
 良閣道由紫垣絕漢抵營室上帝離宮也內接成周河  
 內皆豕韋分十一月一陽生而雲漢漸降退及艮維始  
 下接於地至斗建間復與列舍氣通於易天地始交泰  
 象也踰析木津陰氣益降進及大辰升陽之氣究而雲  
 漢沈潛於東正之中故易雷出地曰豫龍出泉為解皆  
 房心象也星紀得雲漢下流百川歸焉析木為雲漢末  
 派山河極焉故其分野自南河下流窮南紀之曲東南  
 負海為星紀自北河未派窮北紀之曲東北負海為析  
 木負海者以其雲漢之陰也唯馭訾內接紫宮在王畿

河濟間降婁元枵與山河首尾相遠鄰顓頊之墟故為中州負海之國也其地當南河之北北河之南界以岱宗至於東海自鶉首踰河戒東曰鶉火得重離正位軒轅之祇在焉其分野自河華之交東接祝融之墟北負河南及漢蓋寒燠之所均也自析木紀天漢而南曰大火得明堂升氣天市之都在焉其分野自鉅野岱宗西至陳留北負河濟南及淮皆和氣之所布也陽氣自明堂漸升遠於龍角曰壽星龍角謂之天關於易氣以陽決陰夫象也升陽進踰天關得純乾之位故鶉尾直建巳之月內列太微為天廷其分野自南河以負海亦純陽地也壽星在天關內故其分野在商亳西南淮水之陰北連太室之東自陽城際之亦巽維地也夫雲漢自坤抵艮為地紀北斗自乾攜巽為天綱其分野與帝車相直皆五帝墟也究咸池之政而在乾維內者降婁也故為少昊之墟叶北宮之政而在乾維外者陬訾也故為顓頊之墟成攝提之政而在巽維內者壽星也故為太昊之墟布太微之政而在巽維外者鶉尾也故為列山氏之墟得四海中承太階之政者軒轅也故為有熊氏之墟木金得天地之微氣其神治於季月水火得天地之章氣其神治於孟月故章道存乎至微道存乎終

皆陰陽變化之際也若微者沈潛而不及章者高明而過亢皆非上帝之居也斗杓謂之外廷陽精之所布也斗魁謂之會府陽精之所復也杓以治外故鶉尾為南方負海之國魁以治內故陬訾為中州四戰之國其餘列舍在雲漢之陰者八為負海之國在雲漢之陽者四為四戰之國降婁元枵以負東海其神主於岱宗歲星位焉星紀鶉尾以負南海其神主於衡山熒惑位焉鶉首實沈以負西海其神主於華山太白位焉大梁析木以負北海其神主於恒山辰星位焉鶉火大火壽星豕韋為中州其神主於嵩邱鎮星位焉近代諸儒言星土者或以州或以國虞夏秦漢郡國廢置不同周之興也王畿千里及其衰也僅得河南七縣今又天下統一統而直以鶉火為周分則疆場舛矣七國之初天下地形雖韓而雄魏魏地西距高陵盡河東河內北固漳鄴東分梁宋至於汝南韓據全鄭之地南盡潁川南陽西達虢畧距函谷固宜陽北連上地皆綿亘數州相錯如繡考雲漢山河之象多者或至十餘宿其後魏徙大梁則西河合於東井秦拔宜陽而上黨入於輿鬼方戰國未滅時星家之言屢有明效今則同在畿甸之中矣而或者猶據漢書地理志推之是守甘石遺術而不知變通之

數也又古之辰次與節氣相係各據當時厥數與歲差遷徙不同今更以七宿之中分四象中位自上元之首以度數紀之而著其分野其州縣雖改隸不同但據山河以分爾

須女虛危元枵之次子初起女五度二千三百七十四

分秒四少中虛九度終危十二度其分野自濟北郡東

踰濟水涉平陰至於山荏原注漢太山郡山荏縣屬齊州西南之界東南及

高密原注漢高密今在密州北界自此以上元枵之分又東盡東萊

之地原注漢之東萊郡及膠東國今為萊州登州也得漢之北海千乘淄川濟

南齊郡原注今為淄青齊等州及濟州東界及平原渤海盡九河故道之

南濱於碣石原注今為德州棣州滄州其北界自九河故道之北屬

析木分也古齊紀視淳于萊譚寒及斟尋有過有鬲蒲姑氏之國其地得陬訾之下流自濟東達於

河外故其象著為天津絕雲漢之陽凡司人之星與羣臣之錄皆主虛危故岱宗為十二諸侯受命府又下流得婺女當九河末派比於星紀與吳越同占

營室東壁陬訾之次亥初起危十三度二千九百二十

六分秒一太中室十二度五百五十分秒二十一半終

奎一度其分野自王屋太行而東盡漢河內之地原注今為

懷州洛衛州之西境北負漳鄴東及館陶聊城原注漢地自黎陽內黃及鄴魏武安

東至館陶元城皆屬魏郡自頓邱三城武陽東至聊城皆屬東郡今為相魏衛州又自河濟之

交涉滎波濱濟水而東又自河濟已下從新書補東盡漢東郡之地

原注漢東郡清河西南至白馬濮陽東至東阿須昌濱濟至於鄆城今為滑州濮州鄆州其須昌濟

東之地屬降婁非豕韋也古邾鄆衛凡胙邾雍共微觀南燕昆吾豕韋之國自閭道

唐書卷一百一十五 天文

王良至東壁在豕韋為上流當河內及漳鄴之南得山河之會為離宮又循河濟而東接元梛為營室之分

奎婁及胃降婁之次新書胃為大梁之次戌初起奎二度一千二

百一十七分秒十七少中婁一度一千八百八十三終

胃三度其分野自蛇邱肥城南屆鉅野東達梁父循岱岳衆山之陽

以負東海又濱海水經方與沛留彭城又東至於呂梁乃東南抵淮

水而東盡於徐夷之地東為降婁之次得漢東平魯國

原注漢東平國在任城平陸今為兗州新書琅邪東海泗水城陽古魯薛邾莒小邾徐邾鄆邾邳邾任宿須句顛臾牟遂鑄夷介根牟及大庭氏之國奎為大澤在陬訾之下流當鉅野之東陽

濱於淮泗東北負山為婁胃之墟蓋中國膏腴之地百

穀之所阜也胃星得馬牧之氣冀之北土同占

昴畢新書胃昴畢大梁之次酉初起胃四度二千五百四十

九分秒八太中昴六度一百七十四分半終畢九度其

分野自魏郡濁漳之北得漢之趙國廣平鉅鹿常山東

及清河信都北據中山真定原注今為洛趙邢恒定冀貝深入州又分相魏博之

北界與瀛州之西全趙之分又北盡漢代郡雁門雲中定襄之地與

北方羣狄之國皆大梁分也北紀之東陽表裏山河以蕃屏中國為畢分循北河

之表西盡塞垣皆髦頭故地為昴分冀之北土馬牧之所蕃庶故天苑之象存焉

觜觶參伐實沈之次也申初起畢十度八百四十一十

五太新書八百四十一分秒四之一中參七度一千五百二十六終井

十二度新書十一度其分野得漢河東郡原注今為蒲絳晉州又得澤州及磁

州界也。及上黨原注今為澤潞儀沁太原原注今為并汾州盡西河之地原注

今為隰州石州嵐州西涉河得銀州以北西河戎狄之

國西河之濱所以設險限秦晉故其地上應天關其南

陰陰陽之氣并皆實沈分也原注今河東郡永樂芮城

故與東井通皆為實沈之次東井之分也參伐為戎索為武政故殷河東盡大夏

之墟上黨次居下流與趙魏相接為觜觶之分

東井與鬼鶉首之次也未初起井十二度二千一百七

十三秒十五太中井二十七度二千八百二十八分秒

一半終柳六度其分野自漢之三輔及北地上郡安定

西自隴坻至河西西南盡巴蜀漢中之地及西南夷犍

為越巂益州郡極南河之表東至牂牁皆鶉首分也鶉

首之分得禹貢雍梁二州古秦梁幽芮豐畢駘杠有扈

兩河之陰自山河上流當地絡之西北與鬼居兩河之

陽自漢中東盡華陽與鶉火相接當地絡之東南鶉首

之外雲漢潛狼星分野在江河上源之西弧矢犬雞皆

徼外之象原注今之西羌吐蕃吐谷渾柳星張鶉火之次午初起柳七度四百六十四秒七少

中柳星七度一千一百三終張十四度其分野北自滎

澤滎陽並京索暨山南得新鄭密縣至外方東隅斜至

於方陽方陽之南得漢之潁川郡翟崇高郟城襄城南

盡鄴縣原注今為鄧汝又漢南陽郡北自宛葉南盡漢



東申隨之地大抵以淮源桐栢東陽為限今之唐州隨州屬鶉火申州屬壽星又自洛邑負北河之南西及函

谷南紀達武當漢水之陰盡宏農郡原注漢宏農盧氏

州上洛商洛為商州丹水為均州古三周號鄭管鄆東

密滑焦唐隨申鄧皆鶉火分也及祝融氏之都原注新

融氏之墟屬鶉火其東鄆則柳星輿鬼之東又接漢源

故殷商洛之陽接南河之上流七星上係軒轅得土行

之正位中岳象也故為河南之分張星直南陽漢東與

鶉尾同占

翼軫鶉尾之次巳初起張十五度一千七百九十五秒

二十二太中翼十二度二千四百六十一秒八半終軫

九度其分野自房陵白帝而東盡漢之南郡原注南郡

廡州秭歸在西夷陵在陝州襄江夏原注江夏竟陵今

夔郢申在襄郢界餘為荊州東達廬江南郡原注漢廬江之潯陽今在江

濱彭蠡之西得漢長沙武陵桂陽零陵郡原注零陵今

桂陽今為柳州大抵自沅湘上又踰南紀盡鬱林合浦

之地原注鬱林縣今在貴州定林縣今在廉州合浦縣

屬鶉尾古荆楚鄖都羅權巴夔與南方蠻貊之國翼與

味張同象當南河之北軫在天關之外之國已下殷南

河之南其中一星主長沙國踰嶺徼而南皆東甌青邱

之分

今安南諸州在雲漢上源之東陽宜屬鶉火而柳七星張皆當中州不得連負海之地故麗於鶉尾

角亢壽星之次辰初起軫十度八十七秒十四半

新書少

中角八度七百五十秒三十終氏一度其分野自原武

管城濱河濟之南東至封邱陳留盡陳蔡汝南之地踰

淮源至於弋陽

原注漢陳留郡自封邱陳留已東皆入大火之分漢汝南今為豫州西華南項

城縣今為陳州汝陰縣今在潁州弋陽縣今在光州

西涉南陽郡至於桐栢又東

北抵嵩之東陽

原注漢南陽郡春陵郡後魏以為南荆州今有舊義陽春陵郡後魏以為南荆州今有舊義陽

郡在申國之東界今為申州

案中國地絡在南北河之間

首自西傾極於陪尾

故申隨光三州皆屬禹貢豫州之分宜屬鶉火壽星非

南方負海之地古陳蔡隨

新書隨屬鶉火之次

許息江黃道栢沈

賴蓼須頓胡防絃厲之國

息江已下從新書補

皆屬壽星分也氏

星涉壽星之次故其分野殷洛邑衆山之東與亳土相

接

次南直潁水之間曰太昊之墟為亢分又南涉淮氣連鶉尾在成周之東陽為角分

氏房心大火之次也卯初起氏二度一千四百一十九

分秒五太中房二度二千八百五分秒一半終尾六度

其分野得漢之陳留縣自雍邱襄邑小黃而東循濟陰

界於齊魯右泗水達於呂梁乃東南抵淮西南接太昊

之墟盡濟陰山陽楚國豐沛之地

原注濟陰縣之定陶宛句乘氏今在東郡

大抵曹宋徐亳及鄆州西界皆屬大火分古宋曹邲滕

茅郛蕭葛向城偃陽申父之國

宋曹已下從新書補

自商亳以負

北河陽氣之所升也為心分自豐沛以負南河陽氣之所布也為房分故其下流皆與尾星同占西接陳鄭為氏星之分

尾箕析木之次也寅初起尾七度二千七百五十分秒二十一少中箕星五度三百七十分秒六十七終斗八

度其分野自渤海九河之北盡河間涿郡廣陽國原注漢渤海郡浮陽今為清池縣屬滄州涿郡之饒陽今屬瀛州涿縣良鄉與廣陽國薊縣今在幽州及上谷

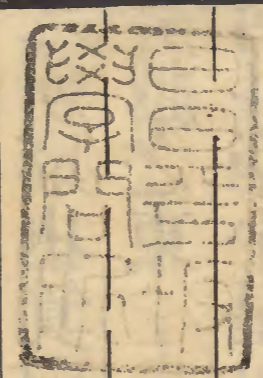
漁陽右北平遼西遼東樂浪元菟原注漁陽在幽州右北平在白狼無終縣隋代為漁陽郡古孤竹國後置北平郡今為平州遼東在無慮縣即周禮醫無閭山樂浪在朝鮮縣元菟在高句驪縣今皆在東夷也古之北燕孤竹無終及東方九夷之國皆

析木之分也尾得雲漢之末派龜魚麗焉當九河之下流濱於渤海北紀之所窮也箕與南斗相近為遼水之陽盡朝鮮三韓之地故其分野在吳越之東

南斗牽牛星紀之次也丑初起斗九度一千四十二分秒十二太中斗二十四度一千一百八十八秒半終女四度其分野自廬江九江負淮水之南盡臨淮廣陵至於東海廬壽和濠揚皆屬星紀也又踰南河得漢丹陽會稽豫章郡西濱彭蠡南涉越門盡蒼梧南海又踰嶺表自韶廣封梧藤羅雷州南及珠崖自北以東為星紀其西皆屬鶉尾之次古吳越舒廬桐六蓼及東南百越之國皆星

皆屬鶉尾之次古吳越舒廬桐六蓼及東南百越之國皆星

紀分也南斗在雲漢之下流當淮海之間為吳分牽牛  
 去南河寢遠故其分野自豫章東達會稽南踰嶺徼為  
 越分島夷蠻貊之人聲教之所不洎皆係狗國原注李淳風刊  
定隨天志國頗為詳悉所注郡邑多依用其  
後州縣又隸管屬不同但據山河以分耳



唐書卷第五十

文政壬午

