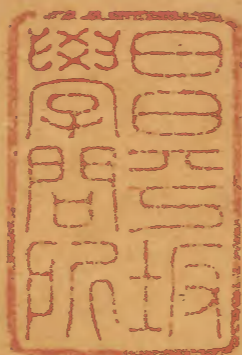


大明集禮

四十

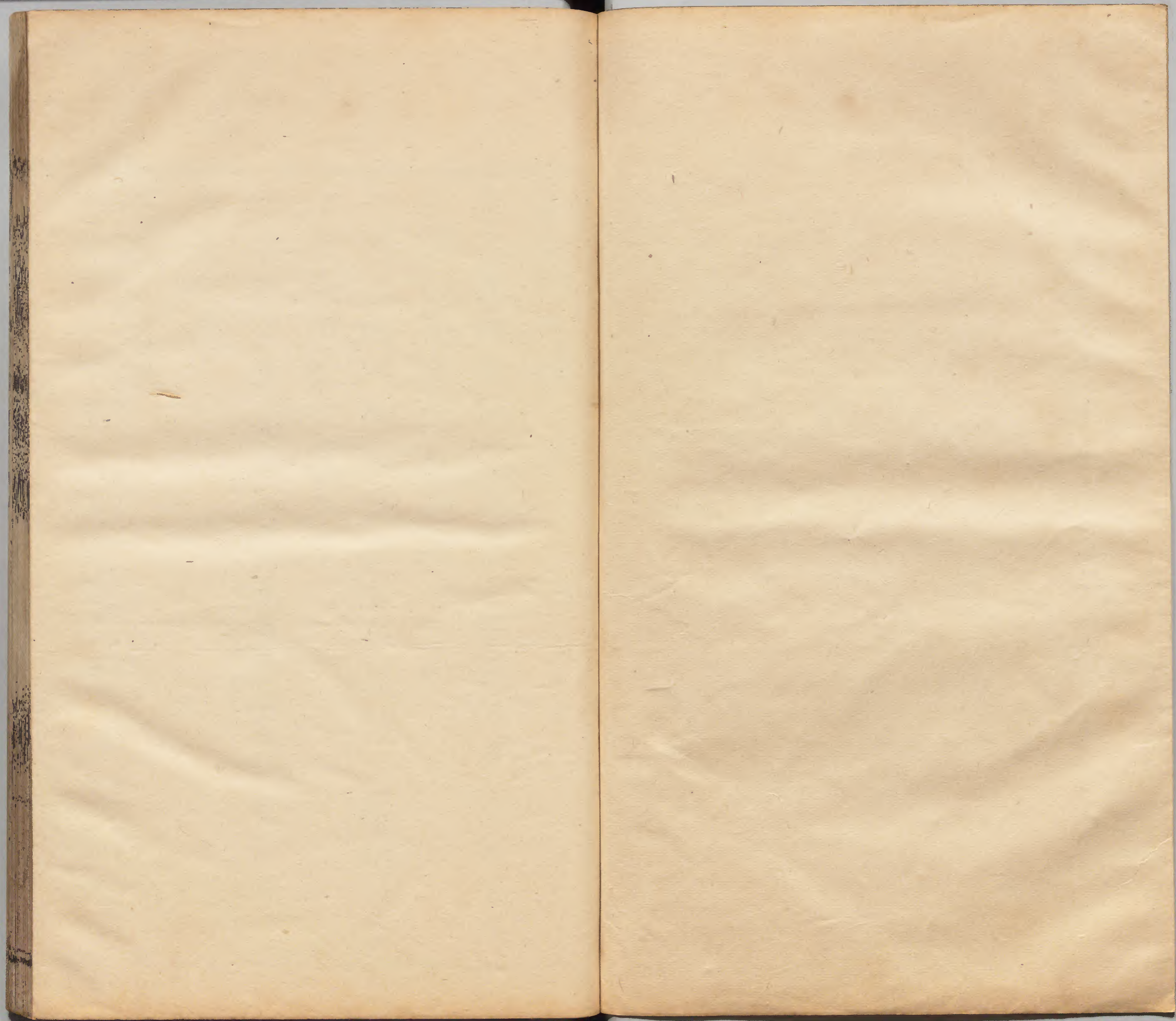


庫文閣内			
函	册	號	類
二九	八〇	一九〇〇	漢書

庫文閣内			
函	册	號	類
二九	八〇	一九〇〇	漢書

内閣文庫			
番號	漢	1900	
冊數	80 (40)		
函號	295	24	





奉天門外陳

淺草文庫

皇太子妃車輅儀仗冠服等物於冊寶輿之南引禮引冊寶使具朝服入立於

丹墀之西以伺諸執事者各就位。三嚴侍儀奏外辦。御用監官跪奏請

皇帝具袞冕尚寶卿侍儀奉迎道從如常儀至奉天殿陞

御座尚寶卿以

寶置於案捲簾鳴鞭雞唱報時訖禮部官以冊

奉天門外陳

寶各置於案。奉冊寶官立於冊寶案之西。東向。舉冊寶案舍人立於其後。主節官立於冊寶案之東。執節者立於其南。稍後俱西向。承制官立於主節官之南。西向。引禮引冊寶使副各就丹墀拜位。立定。贊禮唱鞠躬拜興。拜興。拜興。拜興。平身。冊寶使以下鞠躬拜興。拜興。拜興。平身。承制官進詣

御座前跪。承制訖。興。由中門出。至

丹陛上宣制位。主節官率執節者由中門出。中

陛降。立於使者之東北。西向。舉冊案舍人舉冊案。奉冊官從其後。舉寶案舍人舉寶案。奉寶官從其後。皆由中門出。校尉各擎紅羅蓋。遮護冊寶。由中陛降。以冊寶案置於

丹陛下之正中。舉冊寶案舍人退。立於西。奉冊寶官立於冊寶案之東。引禮引冊寶使稍前。詣受冊寶位。北向立。承制官稱有制。贊禮唱跪。冊寶使皆跪。承制官宣制曰。冊某氏爲

皇太子妃。

皇帝制命爾某持節奉冊寶行冊禮。宣制訖。執節者脫節衣。以授主節官。主節官受節。以授授冊使。授冊使搢笏跪。受節。以授執節者。執節者復受節。興。立於冊使之右。奉冊官詣冊案前取冊。西向。以授授冊使。授冊使跪。受冊。興。復置於案。出笏。退。復位。奉冊官亦退。復位。奉寶官詣寶案前取寶。西向跪。授授寶使。授寶使跪。受寶。興。復置於案。出笏。退。復位。奉寶官亦復位。引禮引授冊授寶使。退。就拜位。北向立。承制官由西門

入。回奏訖。贊禮唱鞠躬。拜。興。拜。興。拜。興。拜。興。平身。授冊寶使皆鞠躬。拜。興。拜。興。拜。興。平身。贊禮唱禮畢。舉冊寶。舍人各舉案出。奉天門。仍以蓋遮護。執節者前道。至奉天門外。授冊寶使取冊寶。置綵輿中。以次進發。由

午門中門出。

皇太子妃儀衛在前。次車輅。次冠服。次禮物。次冊寶輿。使者從行於後。至

皇太子妃第。行冊禮如後儀。

妃受冊儀注

前一日。有司設使副於

妃氏大門之外。又設內使監官以下。次於中門之外。設宮人次於

妃氏閣外道。西東向。設使者序立。位於大門外之東。副使及內使監官。位於使者之南。執節者。位於使者之北。少退。俱西向。設主昏者序立。位於大門內之西。又設使副。位於中門外之東。西

向。執節者。位於使副之北。設授冊寶內使監官。位於使副之北。西向。設奉冊寶內使監官。位於中門外之西。設主昏者。位於奉冊寶內使監官之南。皆東向。贊禮二人。位於中門之左右。東西相向。引使者二人。位於贊禮之南。東西相向。又設

皇太子妃座於閣之正中。設冊寶案於妃座之南。設香案於閣門外之庭中。隨

闕所向。設權置冊寶案於香案之前。冊東寶西。

設

皇太子妃受冊寶位於案前北向。設奉冊寶宮人二人位於

妃拜位之西。東向。設授冊寶內使監官位於冊寶案之東。西向。設傅姆二人位於

妃之左右。設宮人侍立位於傅姆之後。東西相向。設宮人拜位於庭下。重行北向。典內二人位於

於妃拜位之北。東西相向。司贊二人位於宮人拜位之北。東西相向。其日侵晨冊寶奉迎

皇太子妃冊寶車輅儀仗冠服禮物至

妃氏第。儀仗鼓吹列於大門外之左右。而不陳

冊寶綵輿於大門外之正中。進鹵簿儀仗。履翟

車等以次列於大門外。奉冊寶使入就次。內侍

廷內使監官入就次。宮人先奉

妃首飾褕翟衣入就次。儻者引主昏者朝服立

於大門內之西。內侍引內使監官序立於中門

外。引禮引冊寶使副出次。詣綵輿前取

冊寶置於案。立於大門外之東。執節者立於其北。儼者進受命。出詣使者前請曰。敢請事。使者曰。某奉制授。

皇太子妃冊寶儀物。儼者入告。主昏者曰。臣謹奉制。儼者出告訖。入引主昏者迎於大門之外。北面。贊禮唱鞠躬拜興。拜興平身。主昏者鞠躬拜興。拜興平身。使副不答拜。儼者引主昏者揖。使者先入。持節者前道。舉案者次之。使副從其後。至中門外各就位。立定。持節者脫節衣。使者

詣案取冊以授。授冊內使監官。內使監官以授內侍。內侍受冊立於授冊內使監官之右。副使詣案取寶以授。授寶內使監官。內使監官受寶以授內侍。內侍受寶立於授寶內使監官之右。舉案者以案退。使副亦退就位。內侍奉冊寶由中門入。授冊寶內使監官。後從。至閣門外以冊寶權置於案。宮人奉妃首飾。褕翟入閣。請妃具服。傅姆宮人內侍等道。從。



妃出閣。傅姆在前。次宮人執扇擁護。次宮人及內侍各擎執從其後。至閣門外。傅姆引妃降自東階。詣香案前向

闕立。傅姆分列於左右。宮人內侍分立於其後。內使監官稱有制。典內啓

妃拜興。拜興。妃拜興。典內啓受冊。授冊內使監官詣案取冊進授

妃。妃受冊以授受冊宮人。宮人受冊立於

妃之左。典內啓受寶。授寶內使監官詣案取寶

進授

妃。妃受寶以授受寶宮人。宮人受寶立於

妃之左。典內啓拜興。拜興。

妃拜興。拜興。典內啓請陞座。傅姆導引

妃由東階陞。即座。宮人奉

冊寶各置於案。退立於左右。傅姆及宮人內侍各陞立於侍立位。內侍引宮官以下各就庭下位。重行北向立。以西爲上。司贊唱鞠躬。拜興。拜興。拜興。平身。宮官以下皆鞠躬。拜興。拜興。

拜。興。拜。興。平身。典內啓禮畢。

妃降座。傅姆導引。

妃還堂內。主審者禮使副如告期之儀。使副乘車而還。

醮戒儀注

前期內使監設

御座於

奉天殿。如常儀。侍儀司設

皇太子次於

奉天殿東耳房內設

皇太子席位。

其席莞蓮。紛純。其加藻席績純。

奉天殿之西。東向。設司爵內使二人於席位之

左右。司饌內使二人於司爵之東。皆相向設

皇太子受醮戒位於

御座之南。北向設

皇太子拜位於

丹陛上。北向。設東宮官拜位於

丹墀之兩旁。重行。北向。設贊禮二人位於

皇太子

丹陛上拜位之北。東西相向。知班二人位于贊禮之南。東西相向。設文武百官侍立位於文武樓之北。東西相向。設引文武班舍人四人位於文武官之北。東西相向。將軍二人位於殿上簾前。東西相向。將軍六人於

奉天門之左右。東西相向。又將軍四人位於丹陛上之四隅。東西相向。又將軍六人位於奉天殿之左右。東西相向。鳴鞭四人於

丹陛上北向。拱衛司光祿寺官對立位於奉天殿門之左右。東西相向。是日金吾衛陳設軍仗於

午門外之東西。旗仗於

奉天門外之東西。拱衛司陳設儀仗於

丹陛

丹墀之東西。和聲即設樂於

丹墀之南。備而不作。是日未明。東宮侍從官導從

皇太子至次。諸執事者各就位。引進啓

皇太子具衮冕服。侍儀奏外辦御用監奏請皇帝服通天冠絳紗袍。御輿以出。侍儀侍從警蹕如常儀。

皇帝將出。仗動。陛

御座。將軍捲簾。鳴鞭。司晨郎鷄唱。報時訖。引進

引

皇太子衮冕由東階陞。至

丹陛位北面立。定贊禮唱鞠躬。拜興。拜興。拜興。

拜興。平身。

皇太子鞠躬。拜興。拜興。拜興。拜興。平身。贊禮唱

鞠躬。拜興。拜興。拜興。拜興。平身。東宮官鞠躬。拜

興。拜興。拜興。拜興。平身。引進引

皇太子由

奉天殿東門入。就席位。東向立。司爵內使斟酒

以醖進授

皇太子。

皇太子跪。搢圭。受醖。祭酒少許。以醖授內使。內

使跪受醖。司饌內使以饌進授

皇太子。

皇太子跪受饌。以饌授內使。內使跪受饌。置於席。興。立於

皇太子之左。引進啓

皇太子興。引進啓就席坐。飲食訖。引進引

皇太子立於

御座前。北向。引進啓跪。

皇太子跪。

皇帝命之曰。往迎爾相。承我宗事。勗帥以敬。

皇太子曰。臣某謹奉制

旨。引進啓俯伏興。

皇太子俯伏興。引進引

皇太子由東門出。至

丹陛上。拜位立。定贊禮唱鞠躬。拜興。拜興。拜興。

拜興。平身。

皇太子鞠躬。拜興。拜興。拜興。平身。贊禮唱

禮畢。

皇帝降座。還宮。引進引

皇太子由東階降。退出。文武百官以次出。

親迎儀注

前一日。有司設

皇太子次於

妃氏大門之外。南向。又設東宮官次於

皇太子次之南。東西相向。設

皇太子立位於大門外之東。西向。又設

皇太子奠鴈位於閣門外。北向。設主昏者立位

於閣門外之西。東向。親迎前三刻。東宮官俱朝

服。陳鹵簿鼓吹於

東宮門外。引進啓內嚴。東宮官捧寶詣閣奉迎。

拱衛司進金輅於東宮門內。引進啓外備。

皇太子冕服。引進啓陞輿。

皇太子乘輿以出。侍衛警執導從如常儀。至宮

門。引進啓降輿乘輅。

皇太子降輿乘輅。輅動。東宮官以下皆從。執鴈

者奉鴈從其後。

皇太子至

妃氏大門外。回轅南向。鹵簿鼓吹分列於左右。東宮官皆下馬。引進啓降輅。乘輿。

皇太子降輅。陞輿。侍從道引至次。引進啓降輿。皇太子降輿。入就次。東宮官各就次。

皇太子將至。主昏者設會燕女。

皇太子既入次。宮人傅姆啓。

妃服褕翟花釵。前後擁護出。就閤內位前。南向。立。傅姆立於

妃之左右。宮人內侍分立於其後。主昏者具朝服。立於西階之下。引進引。

皇太子出次。立於大門之東。西向。左右侍御如常儀。儂者朝服進受命。出立於門東。西面。曰。敢請事。引進跪啓訖。

皇太子曰。某奉制親迎。引進受命。興。承傳於儂者。儂者入告。引主昏者出迎。

皇太子於大門外之西。東向。贊禮唱鞠躬。拜。興。拜。興。平身。主昏者鞠躬。拜。興。拜。興。平身。

皇太子答拜。興。拜。興。平身。引進引。

皇太子入門而左。儻者引主昏者入門而右。執  
鴈者從入。引進引

皇太子陞東階。進立於閣門戶前。北向立。主昏  
者陞自西階。立於閣門外之西。東向。引進啓跪。  
皇太子跪。引進啓奠鴈。執鴈者以鴈西向跪。授  
皇太子。

皇太子搢圭。受鴈。以授主昏者。主昏者搢笏。跪  
受鴈。興。以授左右。退立於西。引進啓出圭。俯伏。  
興。平身。

皇太子出圭。俯伏。興。平身。引進啓鞠躬。拜。興。拜。  
興。平身。

皇太子鞠躬。拜。興。拜。興。平身。引進引

皇太子降自東階。出至次。以伺。主昏者不降。送

初

皇太子入門。

妃毋出於閣門外

皇太子奠鴈。位之西南向。

皇太子拜訖。宮人傅姆導



妃出立於母左。主昏者進命之曰。戒之戒之。夙夜恪勤。毋或違命。毋命之曰。勉之勉之。爾父有訓。往承惟欽。庶毋申之曰。恭聽父母之言。宮人傳姆擎執導從。

妃出門司閨啓

妃陞輿。

妃乘輿出中門司閨啓

妃降輿乘車。

妃降輿乘厭翟車。所司陳列鹵簿如式。

妃出內門至輅後。

皇太子出大門陞輅。輅動。東宮侍從官皆上馬。從行如來。

皇太子車輅至東宮門外。侍從官皆下馬入。

皇太子車輅至門內。引進啓降輅乘輿。

皇太子降輅陞輿以入。侍從官從至閣。引進啓降輿。

皇太子降輿入。俟于

內殿門外之東西面。

同牢儀注

前一日。內使監設

妃次於東宮內殿之西南向。司閨設幄於內殿之正中。設

皇太子座於幄中之東。西向。設

妃座於幄中之西。與

皇太子座相對。設

皇太子洗一於殿之東南。司中宮人一人位於

洗南。司盥宮人一人位於洗北。皆西向。設

妃洗一於殿之北。司中宮人一人位於洗南。司

盥宮人一人位於洗北。皆東向。設酒案於幄之

南正中。陳酒樽於案上。設四爵兩盃於酒樽之

北。爵盃皆以今酒器代之。設食案二於酒樽之北。其日晡

後。

妃車輅將至。內使監於內殿大次前設步障地

衣。至幄內伺。

妃輅入東宮門。鹵簿分列於門內外。傅姆及宮

人皆下輦。各擎執擁護。入至內殿前。司閨啓請

降輅乘輿。

妃降輅陞輿。宮人侍從如前儀。至幄次前。司閨啓請降輿。

妃降輿行。執繖扇。燭籠。宮人布列前後。傅姆導引。

妃入次。整飾。司閨引。

妃詣

內殿門西東面。內侍引。

皇太子揖。

妃以入。

皇太子先陞。司閨導。

妃後陞。入。

內殿。內侍引。

皇太子就洗位。內侍啓盥手。宮人酌水。

皇太子盥手。內侍奏悅手。宮人以巾進。

皇太子悅手。內侍啓請。

皇太子就座前。西向立。

皇太子盥手時。司閨啓請。

妃詣盥洗所。司閨啓盥手。宮人酌水。

妃盥手。司閨啓悅手。宮人進巾。

妃悅手。司閨啓請。

妃就座前東向立。內侍司閨各啓請。

皇太子及

妃皆就座。

皇太子侍從立於幄東。

妃侍從立於幄西。司饌宮人各舉食案進於

皇太子及

妃之前。司饌以饌進。

皇太子及

妃皆食訖。司饌各徹饌。司醞宮人取爵酒進供

於

皇太子及妃。

皇太子及妃皆飲訖。司醞各徹虛爵。司饌再以

饌進。

皇太子及妃饌訖。徹饌如前。司醞再取爵酒以

進。

皇太子及妃飲訖。司醞徹爵如初。

皇太子及妃三饌訖。司醞取盃酌酒以進。

皇太子及妃各受盃飲訖。司醞徹虛盃。內侍啓禮畢。

皇太子及妃皆興。內侍及內使監官及宮人等導從。

皇太子入宮。司閨及傳姆宮人等導從。

妃入宮。內侍啓請。

皇太子更禮衣。司閨啓請。

妃服常服。

皇太子從者餞。

妃之饌。妃從者餞。

皇太子饌。

妃朝見儀。

其日。

妃夙興沐浴。服褕翟首飾畢。司閨啓請出閣。宮人內侍等導從。

妃出至內宮門。司閨啓請陞輅。

妃陞輅以出至內東門。司閨啓請降輅。內使及  
傅姆導引。

妃入宮。障扇侍從如常。至

內殿階下。內使監令入奏。

皇帝服通天冠。絳紗袍。即

御座南向。左右侍從如常。司閨引

妃入詣庭前。北面立。內贊贊拜。興。序興。

妃拜。興。拜。興。司閨引

妃自西階陞。宮人奉棗栗同陞。至

御座前。宮人以棗栗進授

妃。妃受棗栗進奠於

御座前。尚食進徹。以東。司閨引

妃降自東階復位。北面立。內贊贊拜。興。拜。興。

妃拜。興。拜。興。內贊贊禮畢。司閨啓請

妃至

皇后殿。傅姆宮人等導從如前。至

皇后所御殿。立於閣外。尚宮奏

皇后褙衣首飾。即南向座。左右侍御如常儀。司

閨引

妃入詣殿庭位北面立。內贊贊拜興拜興。

妃拜興拜興。司閨引。

妃由西階陞。宮人奉服脩以從。至。

皇后御座前。北向立。宮人奉服脩進授。

妃。妃受服脩進供於。

皇后座前。尚食進徹以東。司閨引。

妃降復位。內贊贊拜興拜興。

妃拜興拜興。內贊贊禮畢。傅姆導。

妃退。

皇帝

皇后醴妃如宮中之儀。

盥饋儀注

其日。

妃夙興沐浴。服褕翟衣首飾。司閨啟請出閣。宮人內侍傅姆等導從。

妃出閣。至內宮門外。司閨啟乘車。

妃乘厭翟車以出。至內東門。司閨啟請降車。內

使及傳姆導引

妃入宮障扇侍從如常儀至

皇帝閣外候

皇帝進膳司閏引

妃入立於庭北面內贊贊拜興拜興

妃拜興拜興司閏引

妃陞自西階至

御座前尚食宮人以膳進授

妃妃受膳進供於

皇帝前司閏引

妃降自西階復位內贊贊拜興拜興

妃拜興拜興內贊唱禮畢司閏啓請至

皇后殿傳姆宮人內侍等引

妃詣

皇后所御殿立於閣外候

皇后進膳司閏引

妃入立於庭北面內贊贊拜興拜興

妃拜興拜興司閏引



妃由階陞。至

皇后前。尚食宮人以膳進授  
妃。妃受膳進供於

皇后前。司閏引

妃降自西階。復位。內贊贊拜。興。拜。興。

妃拜。興。拜。興。內贊唱禮畢。司閏引

妃出閤。

皇帝

皇后饗

妃如朝見之儀。

大日本書紀 卷二十六 四十六

八月 禮 卷二十六 五十一

臨軒遣使

已

已

儀禮卷二十六五十一

將軍

將軍

將軍

將軍

將軍

將軍

樂

位立侍官文

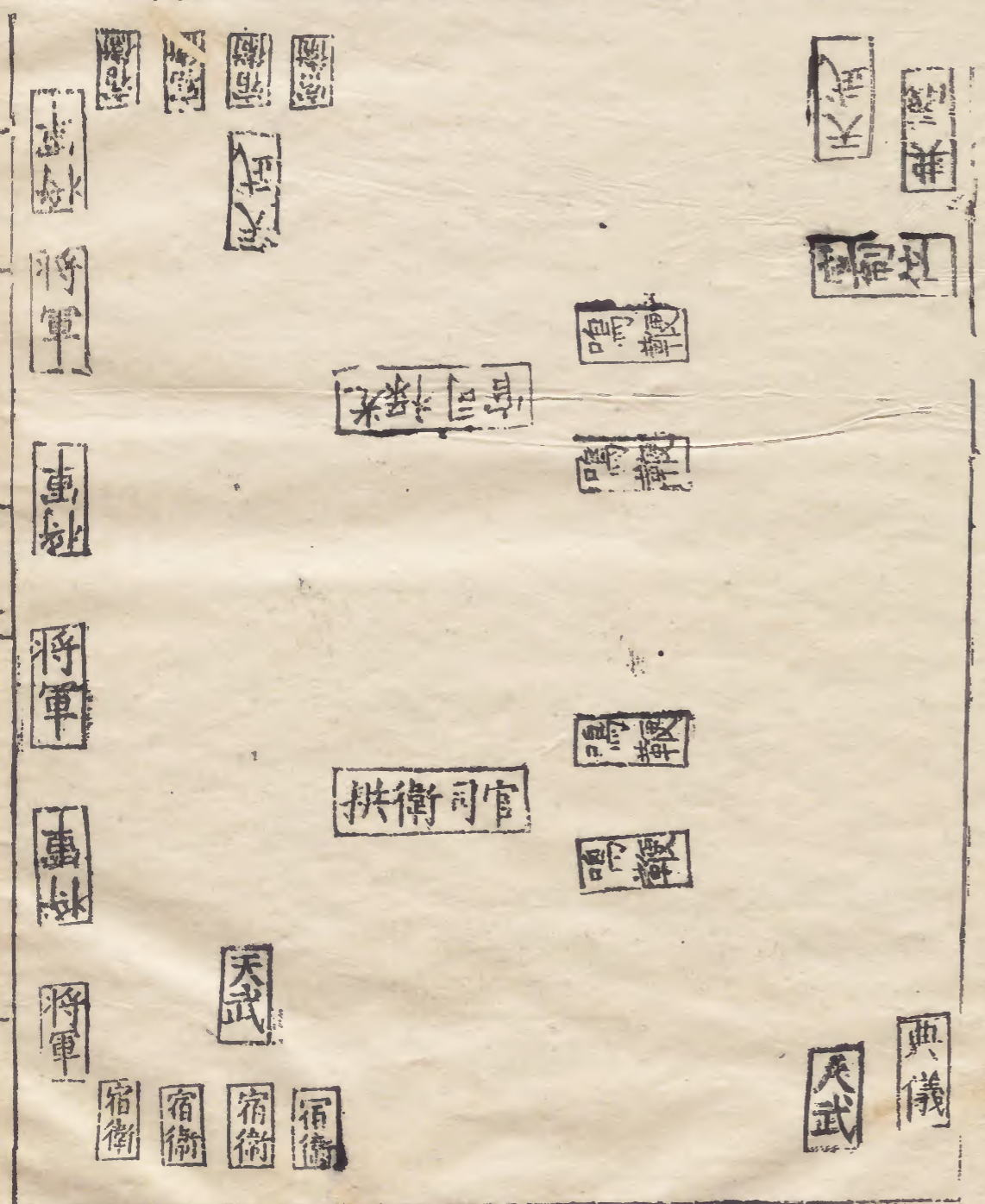
武官侍立位

引班

引班

引班

引班



集禮卷二十六 五

護衛 護衛

鎮撫

贊禮

贊禮

鎮撫

儀者

儀者

引禮 引禮

護衛 護衛

門  
門  
門

將軍

承制

執事

主節

果

奉官

位立待官文

御座

御座

御座

將軍

奉冊

奉冊

奉冊

位立待官武

御座

納采

問名納吉納成請期同

集禮卷二十六五十三

次副使

位立副使

門

主昏者位

受冊 親王妃同

儀仗鼓吹

內使監位 使副序立

車駕

主者位

儀仗鼓吹

使副位

讀冊實內使

引禮

贊禮

丹品

禮

贊禮

引禮

奉冊實內使

主者

引禮

引禮

贊禮

冊

贊禮

引禮

贊禮

冊

贊禮

引禮

贊禮

執節

副使

冊

親迎

親王 同

吹鼓簿内

位者皆主

美高持位

皇太子金輪馬

皇太子持位

位降子太子

吹鼓簿内

美高持位

皇太子持位

皇太子持位

儀禮卷二十六 五十五

内命婦拜位

宮入侍位

讀寶内使

言母

言母

儀執事

傳

皇太子

寶案

閣庭

寶案

皇太子拜位

傳

儀執事

言母

言母

使内册讀

言母

位拜命外内

位拜命外内

朝見 盥饋同

司閤 傳 奏

皇太子拜

司閤 婦 服備

集禮卷二十六

司閤



司閤

皇太子拜

皇太子拜

婦

朝見  
皇后圖

司閤

傳 奏

皇太子妃拜位

司閤

姆 服

集禮卷二十六 五十二

尚食

左侍從

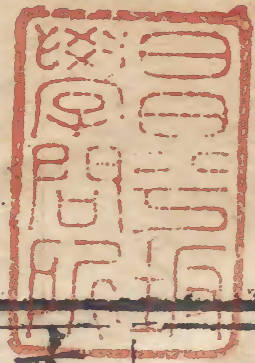


御位

右侍從

尚食

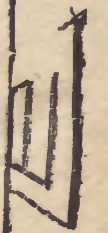
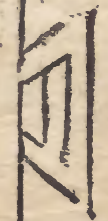




大明集禮卷二十六

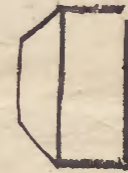
大明集禮卷二十六

五十一



尚食

左侍從



尚書

右侍從

尚食

大目集卷之六

三ノ

