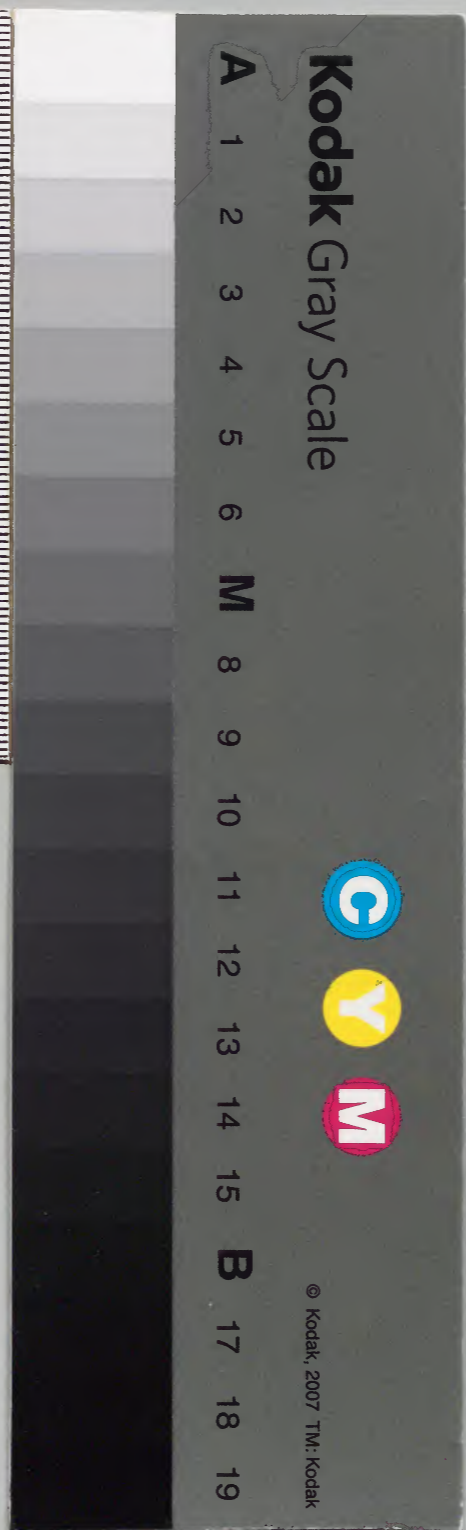


漢書門			
一	二	九	
四	二	三	
七	四	二	
冊	架	函	號

內閣文庫			
二〇九	一	二	九
函	七	四	三
一	九	冊	號
架	冊	號	類

內閣文庫	
番號	漢 12943
冊數	7 ( 7 )
函號	300 199









江戶醫局  
圖書印

大學東  
校典藉  
局之印

日  
占  
同  
行  
上

液丹硫黃煉成乃純陽之物夏至人多服之反為  
大患有痼冷則宜服出泊宅編

川人服丹

川人好服丹蓋西北方土厚人稟氣盛可勝丹不為  
所反南方魚鹽陰濕之地非宜服之大槩脾惡濕腎

惡燥久服損腎其害尤大出瑣錄

烁石不可久服

久而成渴疾蓋鹹能走血血走令人渴不能

丹砂之戒



太學博士李千以進士爲鄂岳從事遇方士柳音從  
受藥法服之往往下血比四年病益急乃死其法以  
鉛滿一鼎以物按中爲空實以水銀蓋封四際燒爲  
丹砂云余不知服食說自何世起殺人不可計而世  
慕向之益至此其惑也在文書所記及耳相聞傳者  
不說今直取目見親與之游而以藥敗者六七公以  
爲世戒工部尚書歸登殿中御史李虛中刑部尚書  
李遜弟刑部侍郎建襄陽節度使工部尚書孟簡東  
川節度御史大夫盧坦金吾將軍李道古此其人皆  
有名位世所共識工部旣食水銀得病自說若有德

鐵杖自顛貫其下者推而爲火射竅節以出狂痛號  
呼乞絕其茵席嘗得水銀發且止唾血十數年以斃  
殿中瘡發其背死刑部且死謂余曰我爲藥誤其季  
建一旦無病死襄陽出爲吉州司馬余自袁州還京  
師襄陽乘舸邀我於瀟洲屏人曰我得祕藥不可獨  
不死今遺子一器可用棗肉爲丸服之別一年而病  
其家人至訊之曰前所服之藥器誤方且下之不則  
平矣病二歲竟卒盧大夫死時溺出肉痛不可忍乞  
死及金吾以柳音得罪食貴藥五十死海上此可以  
爲誠者也斲不死乃決得死謂之智不可也五穀三



牲鹽醯果蔬人所常御人相厚勉必曰強食令或者  
皆曰五穀令人夭不能無食當務減節鹽醯以濟日  
味豚魚雞三者古以養老反曰是皆殺人不可食一  
筵之饌禁忌十常不食二三不信常道而務鬼怪臨  
死乃悔後之好者又曰彼死者皆不得其道也我則  
不然始動曰藥動故病病去藥行乃不死矣乃且死  
又悔嗚呼可哀也已

又昌黎韓退之既知其害而晚  
年服硫黃而死詳見漁陽話

### 服水銀

侍其傳服水銀久之發痒爬搔成赤疹水銀隨爪出  
細如粟顆建炎中帥杭已昏不任事既罷疾革未屬

續諸姬皆散不止禁可為世戒

出泊宅編

### 服丹多灸風市穴

江煥言馮悅御燕服伏火藥多腦生瘡熱氣冉冉而  
上幾不濟矣一道人教灸風市穴十數壯雖愈時時  
復作又教馮以陰煉秋石以大豆卷濃煎湯下塗悉  
平和其陰陽也陰煉秋石法余昔有之沈陽所傳是  
也大豆卷法大豆於壬癸日浸井花水中候豆生芽  
取皮作湯使之

出三槐王氏錄

### 雷世賢丹藥

馬軍師雷世賢家貧富厚侍妾數十人出戍建康一



意穀色常餌丹砂乳藥以濟其欲既求諸蜀道又多  
市金石珍品晝夜煎煉每日服食不去口使一妾謹  
信者專掌之妾父自臨安來依其女雷以近舍屋處  
之父苦於寒泄不嗜食妾取雷所服丹十粒與之父  
但進其半下咽未久覺臍腹間如火少焉熱不可奈  
繞舍狂走且百匝後有井徑投其中家人救出之遍  
身已突起紫泡如巨李經日皆陷凡泡處輒成一穴  
深寸許叫呼六日而卒雷君平日所餌不啻于計了  
無病惱此人纔吞五粒旋喪厥身亦異矣

服丹自焚

王侂定觀者元符殿帥恩之子有才學好與元祐故  
家游從溫潛溪詩眼中亦稱其能詩政和末爲殿中  
監年二十八矣眷寵甚渥少年貴仕酒色自娛一日  
忽宣召入禁中上云朕近得一異人能製丹砂服之  
可以長生久視煉治經歲而成色如紫金卿爲試之  
定觀欣躍拜命卽取服之纔下咽覺脊間煩燥之甚  
俄頃烟從口中出急歸已不救旣殮之後但聞棺中  
剝啄之聲莫測所以已而火出其內頃刻之間延燒  
數百家方止但得枯骨于餘燼中亦可怪也

范子濟云

丹發背疽



丁廣者明清里老儒也與祖父爲輩行嘗任保州教  
授郡將武人而通判者戚里子悉多姬侍以酒色沈  
縱會有道人過郡自言數百歲能煉大丹服之可以  
飽嗜欲而康強無疾狀後飛升度世守貳館之以先  
生之禮事之選日朔丹竈依其法煉之四十九日而  
成神丸祝天置酒大合樂相慶然後嘗之廣聞之裁  
書以獻乞取刀圭以養病身道人者以其骨凡不肯  
與守貳憐之爲請僅得半粒廣欣然服之不數日郡  
將通判皆疽發於背道人宵遯守貳相繼告殂廣腰  
間亦生癰甚皇恐亟飲地漿解之得愈明年考滿改

里中疾復作又用前法稍痊偶覺熱躁因澡身  
刀入創口中不能起金石之毒有如此者併書之于  
此以爲世誡

### 丹緩其死

宋道方毅叔以鑿名天下居南京然不肯赴請病者  
扶携以就求脉政和中田登守郡母病危甚呼之不  
至登怒云使吾母死亦以憂去殺此人不過斥責卽  
遣人擒至庭下呵之云三日之內不痊則吾當誅汝  
以徇衆毅叔曰容爲診之旣而曰尚可活處以丹劑  
遂愈田喜甚云吾一時相困辱然豈不可刷前耻乎



用太守之車從妓樂酬以千緡俾羣卒負于前增以  
綵導引還其家旬日後田母病復作呼之則全家遂  
去田母遂殂蓋其疾先以在膏肓宋姑以良藥緩其  
死爾三說俱王明青餘話

婦人

婦人

孫真人云婦人之病比之男子十倍難治以嗜欲多  
於丈夫故感病倍於男子蓋以慈戀愛憎嫉妬憂患  
染者堅牢情不自逆因此成疾實非感冒外邪飲食  
起居失節之所致也誠以情想內結自無而生有是

以釋氏稱談說酢梅口中水出想踏懸達足心酸澀  
心憶前人或憐或恨眼中淚盈貪求財寶心發愛涎  
舉目光潤大率是此若非寬緩情意則雖服金丹大  
藥亦不能已法當令病者先存想以攝心抑情意以  
養性葛僊公云凡婦人諸病兼治憂患令寬其思慮  
則疾無不愈

婦人論

夫天地造端於夫婦乾坤配合於陰陽雖清濁動靜  
之不同而成象效法之有類原茲婦人之病與男子  
不同者亦有數焉古方以婦人病比男子十倍難治



不亦言之深乎但三十六病產奉一門男子無之其  
如外傷風暑寒溫內積喜怒憂思飲食房勞虛實寒  
熱悉與丈夫一同也依源治療可得而知之

### 養胎大論

夫養胎須有分母為能養子為所養名義既殊致養  
亦別故謂之重身父母交會之初子假父母精血投  
成於其間然後成姪元氣資始之謂也一月血聚謂  
之始胚二月精凝謂之始膏三月成形謂之始胎此  
亦無次第也道生一一生二二生三三三生萬物既以  
三而成不得不數月而分也成形之後陰陽施男女

始分隨見外象而有感於內四月始受少陰君火氣  
以養精五月受太陰濕土氣以養肉六月受少陽相  
火氣以養氣七月受陽明金氣以養骨八月受太陽  
水氣以養血九月受厥陰水氣以養筋十月臟腑俱  
備神明已全候時而生此皆所養胎息之成始成終  
也

### 避忌法

一月足厥陰脈養內屬於肝臟血不可縱怒及疲極  
筋力觸冒邪風亦不可妄鍼灸其經二月足少陽脈  
養內屬於膽膽於肝共榮於血不可驚動及鍼灸其



經三月手心主脉養內屬右腎腎主精不可縱慾及  
悲哀觸冒寒冷亦不可鍼灸其經四月手少陽養內  
屬三焦三焦精府合腎以養精不可勞逸及鍼灸其  
經五月足太陰脉養內屬於脾胃養肉不可妄思及  
饑飽觸冒卑濕亦不可鍼灸其經六月足陽明脉養  
內屬於胃胃為臟腑海合於脾以養肉不得雜食及  
鍼灸其經七月手太陰脉養內屬於肺以養皮毛不  
可憂鬱及斗呼觸冒煩躁亦不得鍼灸其經八月手  
陽明脉養內屬於大腸合肺以養氣母食燥物致風  
澁及鍼灸其經九月足少陰脉養內屬於腎以養骨

不可懷恐及房勞腸胃生冷亦不得鍼灸其經十月  
足太陽脉養內屬於膀胱以合腎太陽為諸陽主氣  
故使兒脉續縷皆成六腑通暢與母分氣神各全俟  
辰而生唯不說手少陰心養者蓋心為五臟大主如  
帝王不可有為也若經理得宜無傷胎臟更能知轉  
男胎教之法甚為盡善

轉女為男法

論曰陽施陰化所以有姪遇三陰所會多生女子但  
懷妊三月名曰始胎而脉不流象形而變是時男女  
未定故令於未滿三月間服藥方術轉令生男也其



法以斧置妊婦牀下擊之向下勿令人知恐不信者  
令待雞抱卵時依此置米下一窠盡出雄雞此雖未  
試亦不可不知凡受胎二月逐物變化故古人立胎  
教能令生子良善長壽心孝仁義聰明無疾十月之  
內常見好境象遠邪僻其良教也

又

妊孕欲得男女覺有孕小滿月以弓弩絃為帶縛腰  
中滿三月解轉女為男中秘法不傳

視井生男

博物志曰婦人妊身三米滿著婿衣冠平日遶井

三匝映水視影勿反顧必生男陳成者生十女其妻  
遶井三匝呪曰女為陰男為陽女多災男多祥鎖三  
日不及及期果生一男

天癸

女子一七而天癸至任大衝盛月事以時下故有子  
丈夫一六腎氣盛至精血溢陰陽和故有子年老有  
子者氣脉常通腎氣有餘也有男子不盡八八女子  
不過七七而天地精氣竭矣子壽不過天癸之數

十月而生

精神受於天形體稟於地一月而膏二月而腠三月



而胎四月而肌五月而聲六月而骨七月而成八月而動九月而躁十月而生出產

妊孕避忌

婦人妊身不欲見醜惡物食當避異常味不可見兔令兒唇闕不可噉薑令兒多指出產博物志

郝翁醫婦人驗

郝翁者名允博陵人晚遷鄭圃世以神醫目之里婦二一中口禁如死狀翁曰血脉滯也不用藥闔維殷自愈一行蹀躞輒蹀翁曰脉厥也當活筋以藥熨之自快皆驗士人陳堯遵妻女病報醫以為勞傷翁曰

昇藥是為娠證且賀君得男子已而果然又一婦人妊一咽嘿不能言翁曰兒胞大經壅兒生經行則言矣不可毒以藥一極壯健翁偶診其脉曰母氣已死所以生者恃兒氣耳如期子生母死翁所治病神異不可勝紀出邵氏後聞見錄

妊婦不語

孕婦不語非病也聞治此者不須服藥臨產日但服保生丸四物湯之類產後便語亦自然之理非藥之巧豈其功也哉出鑿餘

半產正產



夫半產正產婦人之常事也其間多有產後染成大患忽絕血不行忽宮臟虧損不禁忽積成癥瘕而歲月久須傾損性命此無他輕之以爲半產而不其將養之所致也不知半產之後其將養當加正產十倍正產止血藏空虛半產卽肌肉腐爛常切譬之正產如果中之栗夫栗之爲物俟其自孰陰陽氣足則其殼自開而栗自墜方是之時子之與殼兩無所損如婦人懷孕十月已滿陰陽氣足則其子宮自開而兒子生下若月未滿足因誤服磁石餌忽寒邪熱毒所傷忽扶輕舉重忽倒地打傷其胎臟傷損胞絲腐爛然

後其胎墜下卽如世人採打新栗碎其皮殼中斷其根蒂然後取得栗子此其半產之喻也以其胎臟傷損胞絲斷去而後胎墜下則半產之人將養調治得不過如正產十倍者哉正產之後補其虛生其好血化其惡血保其臟氣去其風邪令人無有不安也半產之後補其虛生其肌肉益其血窮其所因解其病去其風邪養其臟氣加之將養過如正產十倍傷損之胎無不平復也吁世之人多輕之至於傾危不可

勝數得不惜哉

出瑣碎錄

產難



凡治產難之法有四一腎爲慳藏其氣以慳祕爲事如催生之方多用滑利迅疾之藥如兔腦筆頭灰弩牙蛇皮之類有水血先下子道乾澁令兒不能下者如豬脂蜜酒葱白葵子牛乳榆白皮滑石之類有稽停勞動之久風冷氣乘虛客於胞胎使氣血凝滯澁不下如桂牛膝酒葱之類五積散加順元散煎服尤妙有觸犯禁忌者如符法臘月兔腦朱砂乳香之類

催生歌

一烏梅烏三巴巴七胡椒細研爛搗取成膏酒醋調和臍下貼便令子母見分胎出碎錄

產難厭勝

凡產難密以淨紙書本州太守姓名燈上燒灰湯調即產此雖厭勝頗驗出百一選方

產後寒風入腹

婦人產當寒月寒氣入產門臍下脹滿手不敢犯此寒疝也鑿將治之以抵兌湯謂其有瘀血管教之曰非其治也可服張仲景羊肉湯少減水二服遂愈出

草衍

產婦頭疼寒熱

有婦人方產一兩日間頭疼發熱或發寒熱者何也



其說有三一則作奶二則敗血不行三則傷風先以  
手按奶子奶痛者是作奶也宜服順氣散及瓜蒌末  
之類以通其奶更以溫湯洗之奶通則無事奶若不  
痛卽問敗血行不行如敗血不行卽是血作也急服  
行血藥如黑神散及藥當歸之類奶既不痛敗血又  
行乃身熱頭疼或發寒熱是傷風也依傷寒法隨證  
治之出醫餘鑿

### 渴飲五味汁

一婦人暴渴唯飲五味汁名醫耿隅診其脈曰此血  
欲疑非疾也果孕居方有血欲疑而渴飲五味之證

不可不知也

### 產難胞衣不出

陶隱居云產難取弓弩絃以縛腰及燒弩牙令赤內  
酒中飲之皆取放發快遠之義也出本草

### 懷子而不乳

苗川王美人懷子而不乳召淳于意往飲以葭藶藥  
一撮以酒飲之旋乳意復診其脈而脈躁躁者有餘  
病卽飲以消石一齊出血血如豆比五六枚出史記

### 孕婦逆生

孕婦欲產時遇腹痛不肯伸舒行動多是曲腰眠臥



忍痛其兒在腹中不能得轉故脚先出謂之逆產須  
臾不救母子俱亡但用烏蛇蛻一條蟬蛻二七箇血  
餘一箇小兒胎髮以上三味燒為灰分為二服溫酒  
調下併進二服仰臥霎時其兒即時順生或用小絹  
鍼於小兒脚心刺三七刺急用鹽少許塗刺處即時  
順生子母俱活也出劉穎叔異苑

### 產後瘕瘕

婦人疾莫大於產孽倉猝為庸醫所殺者多矣亦不  
素講故也舊嘗見杜壬作鑿準一卷記其平生治人  
用藥之驗其一記郝質子婦產四日瘕瘕載眼弓背

反張壬以為瘕病與大豆紫湯獨活湯而愈政和間  
余妻纔分娩猶在蓐中忽作此證頭足反接相去幾  
二尺家人驚駭以數婢強拗之不直適記所云而藥  
囊有獨活方急為之召醫未至連進三劑遂能直盤  
到即愈矣更不須用大豆紫湯古人處方神驗類此  
不可不廣告人二方在千金第三卷

### 運悶

凡產後運悶有四種有下血太多虛極運悶宜服羊  
肉湯兼黑神散有血下少血上逆於心亦令運悶如  
心腹刺痛宜服四物湯加桂黑神散芎藭散有體中



素多風疾因產損傷氣血乘虛而運悶四物湯加防  
風羌活熱多者與獨活柴胡湯并治風痰藥有心氣  
將溫過度邪熱上乘於心亦令人言語錯亂運悶者  
宜服鎮心補心丹生薑生地黃散至寶丹桃奴丸

婦人月水不通及不斷

婦人衝任之脉起胞中為候之海手太陽小腸之經  
也手少陰心之經也二經為表裏主下月水月水來  
如期謂之月信其不來者緣風冷傷以血為主男子  
精盛則思室婦人血盛則懷胎夫肝攝血者也厥陰  
弦出寸部又上魚際則陰血盛可知故知褚澄之言

信有謂矣出本  
事方

漏下帶下崩中

婦人衝任二脉為十二經之海二經氣虛復為勞傷  
則不能制其血故非時即下淋瀝不斷謂之漏下其  
血與穢液相兼帶而下謂之帶下忽眩暴下謂之崩  
中其色白為冷赤為熱赤白相兼有冷熱也出東  
齋居

食治  
通說

四物湯之功

四物湯婦人之寶也洛陽李敏求赴官東吳其妻病  
牙疼每發呻吟宛轉至不能堪忍冷婢輩以釵股按



置牙間少頃銀色輒變黑毒氣所攻痛楚可知也  
路累易斃殊無效嘉禾僧惠海為製一湯服半年所  
苦良已後因食熱麪又作坐間煮湯以進一服而愈  
其神速若此視藥之標題初不著名但云涼血而已  
敏求報之重徐以情扣之始知是四物湯蓋血活而  
涼何由致壅滯以生疾莫強中一侍人久病經阻發  
熱咳嗽倦怠不食憔悴骨立醫工往往作療疾治之  
其勢甚危憊強中曰婦人以血氣為本血榮自然有  
生理因謝遣衆工專服此湯其法吹咀每慢火煮取  
清汁帶熱以啜之空腹日三四服未及月餘經候忽

通餘疾俱失

出泊宅編

療師尼寡婦別製方

昔宋褚澄療師尼寡婦各製方蓋有謂也此二種人  
鰥居獨陰慾心萌而多不遂是以陰陽交爭乍寒乍  
熱全類溫瘧久則為勞嘗讀史記倉公傳載濟北王  
侍人韓文病腰背痛寒熱衆皆以為寒熱也倉公曰  
病得之欲男子不可得也何以知欲男子而不得診  
其脉肝脉弦出是以知也蓋男子以精為主婦人本  
經故血結在內不通也或曾經唾血或吐血致血枯  
或醉以入室勞傷肝臟血竭於內俱令月水不通又



胃氣虛不能消化水穀使津液不生血氣亦令月水不通其候腸中鳴是也但溢津液則經血自下久不通者血結為塊若脾胃虛弱則變為水腫土不勝水故也其月水來而不斷者由勞傷經脈衝任氣虛不能制經血也

### 任氏面疾

興國初有任氏美色聘進士王公甫公甫不遂寸祿愁鬱不忿不期面色漸變黑白慚而歸母家求得醫治遇一道人曰此乃病也吾有藥可愈任氏懇求得之曰女真散以酒下二錢日兩服數日間面變白一

月如舊厚賂而得其方母黃丹女苑二物等分為末

爾出名醫錄

### 姪子

婦人手少陰脈動者姪子也少陰脈掌後陷者中當小指動而應手者也

又

正月十五日燈盞令人有子夫婦共於富家局會所盜之勿令人知安臥牀下當月有娠



醫說卷第九

醫說卷第十

小兒

小兒方

孫思邈千金方曰小兒六歲以下黃帝無說中古有  
巫妨始撰顛顛以占壽夭自茲始有此方則小兒方  
藥始於巫妨

善醫小兒

杜任郎中善醫里人王奉職宗簡時仕於汝陽有郡  
人孟生家甚溫厚惟一子方數歲抱疾他醫數人治

宋新安張景明集



之無驗召任治之數日而良已踰月而平復人詢任  
曰君以何藥主之任語之故其人驚曰公所言皆藥  
之至溫者也他人不取君用之能起其疾其義可聞  
乎任曰孟生富家也而衆醫皆用犀珠金銀主之其  
性至涼久則寒其胃又從而投之由是多不喜食日  
益羸瘠則潰其元失其本矣吾之劑先溫其胃使其  
飲食如故然後攻其他疾是以先壯其本而無失者  
焉又知杜君之善醫也

出青箱雜記

### 瘡豆禁雞鴨子

療病疏豆瘡欲無瘢頻搗去加勿令隱肌乃不成瘢

縱搗傷有微血但以面膏塗無苦也瘡家不可食雞  
鴨卵即時盲瞳子如卵白具應如神不可不戒

出良方

### 小兒夜啼

井口邊草主小兒夜啼著母蓆薦下勿令知之

出百陽雜

組

### 小兒不可食雞

養生論曰雞肉不可令小兒食食之令生虵蟲令人

體消瘦

出杜陽雜編

### 治小兒語遲

社壇餘酢酒治孩兒語遲以少許喫吐酒噴屋四角



辟蚊蟲出本草

兒得母寒下痢

東陽陳叔山小兒二歲得下痢嘗先啼日以羸困問  
華佗佗曰其母懷軀陽氣內養乳中虛冷兒得母寒  
故令不愈佗與四物女苑丸十日即愈出魏志

小兒感冷身熱

有小兒感冷身大熱惡寒此有表證用發汗藥汗出  
遂涼過一日復熱醫謂表解裏未解驗之服四順飲  
子利動臟腑一行遂涼隔一日又再熱醫云心熱未  
解驗之小便赤故知心熱未解服生氣湯遂涼過二

日又熱其家無所措手醫曰脉已和非病也既發汗  
又利大小便其兒已虛陽氣無所歸見於表所以身  
熱以和胃氣藥如六神散之類加烏梅煎令微覺有  
酸味收其陽氣歸自此全愈

小兒糞青

此脾虛生風之證也脾屬土其色黃糞黃則是脾家  
正色今乃青肝木剋脾也肝屬木其色青肝盛脾虛  
也受肝之剋故糞青也當服益脾去風藥如半硫丸  
加白附子蝎梢可以治之雖然小兒青糞拋下便青  
若是風冷也良久然後青者非病也小兒糞自然如



此

小兒瀉後脚弱

小兒因患泄瀉或疳氣服藥瀉止却患咳嗽治得咳嗽少愈已五六歲脚弱不能行師曰脾傳肺故咳嗽肺傳腎故不能行脾屬土土生金金生水故傳之腎腎主腰脚故不能行因用豬腰子煎汁服五疳保童丸半月遂能行

小兒得地氣方行

小兒未會行能坐不可常常抱在手中可以入坐車能獨坐春夏坐於地上寒則以薦蓆襯之人得地氣

方能行惜之過常常抱持之所以當行而不能行也萬物非土不生故小兒亦要得地氣也

以上出醫錄

小兒初生畏寒

小兒初生候浴水未得且以綿絮包裹抱大人懷中暖之及浴了亦當如此雖暑月亦未遽去綿絮漸漸去之乍出母腹不可令冒寒氣也預煎下沸湯以餅收之臨時漸暖不犯生水則兒不生瘡如此一月為佳

小兒初生回氣

小兒初生氣欲絕不能啼者必是難產或冒寒所致



急以綿絮包裹抱懷中未可斷臍且將胞衣置炭火  
爐中燒之仍燃大紙燈蘸油點之於臍帶上往來徧  
帶燎之蓋臍帶連兒臍得火氣由臍入腹更以熱醋  
湯將洗臍帶須臾氣回啼哭如常方可浴洗了卽斷  
臍帶

### 小兒初生服藥

小兒初生急以綿裹指拭盡口中惡血若不急拭啼  
聲一出卽入腹成百病矣亦未須與乳且先與拍破  
黃連浸湯取濃汁調朱砂細末抹兒口中打盡腹中  
舊屎方可與乳兒若多睡聽之勿強與乳則自然長

而少病

### 小兒初生通大小便

小兒初生大小便不通腹脹欲絕者急令婦人以溫  
水先漱口了吸咂兒前後心并臍下手足心共七處  
每一處凡三五次漱口吸咂取紅赤爲度須臾自通  
不爾無生意有此證遇此法可謂再生

### 小兒夜啼有四證

小兒夜啼有四證一曰寒二曰熱三曰重舌口瘡四  
曰客忤寒則腹痛而啼面青白口有冷氣腹亦冷曲  
腰而啼此冷證也熱則心燥而啼面赤小便赤口中



熱暄煖啼時或有汗仰身而啼此熱證也若重舌口瘡則要乳喫口到乳上便啼身額皆微熱急取燈照口若無瘡舌必腫也客忤者見生人氣忤犯而啼也

小兒傷乳食發熱

小兒傷乳及食者或時發熱熱有退時熱退後但肚熱或夜間熱者此傷乳食也其糞有酸臭氣異常干金紫荒主之

小兒發熱治法

小兒積熱者表裏俱熱則遍身皆熱頰赤口乾小便赤大便焦黃先以清涼四順飲子利二動臟腑熱即去

既去復熱者裏熱已解而表熱未解也當用惺惺散或紅綿散內加麻黃微發汗表熱乃去表熱去後又發者何也世醫到此盡不能曉或再用涼藥或再解表或以謂不可醫誤致天傷者甚多此表裏俱虛氣不歸元而陽浮於外所以再發熱非熱證也只用六神散入粳米煎和其胃氣則收陽氣歸內身體便涼熱重者用銀白散

小兒血熱

小兒血熱者每早食後發熱夜則涼世醫多謂虛勞或謂疳熱此血熱也宜用豬膽丸



急慢驚風

小兒發癇俗云驚風有陰陽證因身熱面赤而發搐搦上視牙關緊硬者陽證也因吐瀉或只吐不瀉日漸面色白脾虛成冷而發驚不甚搐搦微微日上視手足微重者陰證也陽證用涼藥陰證用溫藥不可一槩作驚風治也又有一證欲發瘡疹先身熱驚跳或發搐搦此非驚風當服發散藥

小兒吐瀉用藥

小兒暑月多吐瀉其證不一宜詳審用藥不可差謬有伏暑吐瀉小水必不利宜服五苓散香薷散有傷

食吐瀉者其吐及糞皆有酸臭氣宜服感應丸三方易知今不復載瀉多日口脣白及壘色亦白及瀉糞頗多者因而成冷也宜以前方六神散每一錢七加附子末一錢七煎三四服以防變癇也

小兒瀉痢

小兒暑月多瀉者一則伏暑心臟熱小水不利清濁不分因成泄瀉可服五苓散或大順散二藥皆用沸湯調若小水快而瀉者冷瀉也宜於六神散內加附子煎服若肚大瀉色白者疴瀉也宜服官局六神丸瀉者不可急以熱藥止之若以熱藥止之便變成痢



凡病痢者皆因有積赤痢熱積也白痢冷積也赤白痢冷熱不調之積也赤多白少者熱多而冷少也白多赤少者冷多而熱少也

小兒解顱

小兒解顱曾有人作頭巾與裏遮護之久而自合亦良法也

瘡疹

小兒生未有不發瘡疹自一歲至十歲至十二三歲須發一次家有數小兒一兒病此餘即次第皆及之便當防慎其證有身熱頭疼如傷寒狀但不惡風

唯所以異於傷風者脣紅尻骨及耳尖皆冷或腹痛眼澁及口舌皆痛腹痛者腹中先出眼澁者眼中先出咽喉及口舌痛者皆先有瘡也或如沙如粟米或為癍疹如風泛狀皆其證也熱輕者瘡亦輕熱重者瘡亦重方其身熱時瘡未出直待身涼方出亦不可不知其未出亦須服藥唯是認得證候分明以投湯劑庶不誤人性命也未出時只可服升麻易紅綿散地龍散消毒飲此皆平平藥或見兒身不甚熱即飲少酒熱甚者不可飲酒

瘡疹有表裏證



小兒瘡疹有表裏證其瘡皮不薄如赤根白頭漸漸赤腫而有膿差遲者謂之木豆此裏證發於臟也其瘡皮薄如水泡破即易爛者謂之水豆此表證發於腑也發於臟者重發於腑者輕熱重者至有見鬼神目上視發搐搦如驚癇之狀世人誤認驚癇投以冷藥無不爲害者不可不慎也如覺大熱涎壅平平藥不可攻者宜以雄黃解毒丸利之以減其毒須遍身以燈照仔細看觀如未有點子出者可下之既出則不可利恐蓄伏也

### 瘡疹粘衣用牛糞

小兒瘡疹出了變身清膿沾粘衣衾睡臥不得者用臘月黃牛糞日燒灰鋪一寸許在牀上令臥之其間瘡有大成片無皮及有成豆瘡者皆用牛糞灰摻之即愈

### 剝瘡痂免成癥

小兒面上瘡子纔膿出急以真酥潤之頻潤爲佳纔有瘡痂急剝去更潤之痂硬不落有礙肉生遂成癥子此理昭然人多不曉反謂剝早成癥甚誤也

### 瘡疹不可洗面

小兒瘡疹不可洗面生水入眼即損眼也唯要忌口



止可食粥及鯽魚青魚鶴子之類餘魚及豬羊肉皆不可食恐損目也

### 瘡疹用胭脂塗眼

小兒瘡疹未出認得是此證急以胭脂塗眼週迴令瘡不入眼亦甚妙

### 瘡疹後服清涼飲子

小兒瘡疹昔出盡身已涼喜食物亦稍能轉動以清涼飲子濃煎量兒大小與之須利三二行即安樂後不發熱不腫頭不鼻衄不患痢世人不用此法者於此數證恐不能免也

### 小兒丹毒

小兒丹者風熱積所成冬間火烘衣籍不候冷以衣兒或夜間蓋覆太煖日間親火或奶兒喜食燒炙物飲酒之類皆致兒病丹也或發於手足或發於頭面背背其熱如火輕輕著手則痛不可忍急為砭出血為上策千金有服食并榻湯皆可用

以上皆出李左司保生要方

### 小兒吐瀉後成慢驚

小兒吐瀉或成慢驚昏睡手足似搐而不甚搐金液丹半兩白丸子二錢同研極細生薑米飲調下三錢多服乃效服至一二兩無害候胃氣已生手足漸煖



漸減金液丹增白丸子以意詳之

小兒初生不飲乳

小兒初生不飲乳及不小便奶汁二合葱白一寸分

四服以銀石器煎取一合洋子灌立愈出集方

兒臍出血

小兒初生未滿月多啼叫致臍中血出以白石脂末貼之即愈未愈微微炒過放冷再貼仍不得剝揭

兒臍久不乳

當歸焙乾為末著臍中頻用自差余家小兒病臍濕者五十餘日一傳而乾後因尿入瘡復

病又傳之愈出良方

蕙花浴兒

蕙花葉煎湯浴初生嬰兒一生少病暑月可作熱水

暖胃益氣血出珠璣

臍風撮口

小兒初生一七內忽患臍風撮口百無一活坐視其斃者皆是良可憫也有一法極驗世罕有知此者凡此兒齒齦上有小泡子如粟米狀以溫湯蘸熱帛裹手指輕輕擦破即口開便安不用服藥神效出保生方

瘡



瘡瘍生於頰

雄黃治瘡瘍尚矣周禮瘍醫凡療瘍以五毒攻之鄭康成註云今醫方合五毒之藥用黃螫置口膽丹砂雄黃礬石磁石其中燒之三日三夜其烟直上者以雞羽取之以注瘡惡肉破骨則盡出楊大年嘗筆記其事族人楊岨年少時有瘍生於頰連齒輔外腫若覆餅內潰出膿血不輟吐之痛楚難忍療之百方彌年不差人語之依鄭法製藥成注之瘡中少頃朽骨連兩牙潰出遂愈後更安寧信古方攻病之速也黃螫卽瓦合也出本

木癡成瘡

南方多雨有物曰木癡大槩類鼻涕積陰而生于古木之上聞人氣則閃閃而動人過其下有墮于人體間者卽立成瘡久則遍其肌體時有客患木癡之瘡遇一道士謂曰以朱砂麝香塗之當愈客如其言果愈

耳塞敷瘡

鄭師甫云嘗患足上傷手瘡水如腫痛不可行步有丐者令以耳塞敷之一夕水盡出愈出邵氏

壁土治瘡爛



暑月肌膚瘡爛或因搔成瘡者林才中嘗暑中臥病肌膚多瘡爛汁出有乳姥曰此易差也取壁土搽細末傅之隨手即差出良方

治瘡久不合

露蜂房蛇蛻皮亂髮各燒灰存性取一錢七酒服治瘡久不合未破大合

治下疳瘡

有富家子唐靖年十八九未娶忽於陰頭上生瘡初只鍼眼大畏疼不敢洗刮日久攻入皮肉連莖爛一二寸許醫者止用膏藥貼之愈疼亦無人識此瘡有

貧道周守真曰此謂下疳瘡亦名妬精瘡緣為後生未娶精氣溢盛陽道兼起及當泄不泄強泄脹斷嫩皮怕疼痛失洗刮攻入皮內日久迷爛有害却命者靖告先生為治之守真曰若能治此瘡須是斷房事數日先用荆芥黃皮馬鞭草甘草剉入葱煎湯洗之去膿膩以訶子燒灰入麝香乾摻患處令睡睡醒服冷水兩三口勿令陽道興起脹斷瘡膩斷即敗唐志

遍身患瘡

凡人患瘡遍身有百藥不效者用檳榔一箇為細末



生硫黃一錢用研細入膩粉一錢和勻每用一錢安  
手心內油調塗外腎不得洗手但擦手令乾可也一  
兩日間瘡便愈

臙瘡

有一種臙瘡赤腫而痛則黃連黃柏之類皆涼藥也  
久而不愈其瘡冷矣却當用溫藥如鹿角灰頭髮乳  
香之類治之當愈此陰陽寒暑往來之理也出醫餘

骨瘍

人身氣血周身不知幾息凡人無故而臙則瘡癩於  
虛穴處生核謂之骨痛骨瘡生也瘡差則核亦消出東

皮物類  
和感七

獼髓補瘡

吳孫和寵鄧夫人嘗醉舞如意誤傷鄧頰血流嬌惋  
彌苦命大醫合藥言得白獼髓雜玉與琥珀屑當減  
此痕和以白金購得白獼乃合膏琥珀太多及差痕  
不滅頰有赤點如誌出西陽雜俎

石菖蒲愈瘡

有人患遍身生熱毒瘡痛而不痒手足尤甚然至頸  
而止黏著衣被曉夕不得睡痛不可任有下俚教以  
菖蒲三斗剉日乾之春羅為末布席上使人恣臥其



間仍以被衣覆之既不粘著衣被又復得睡不五七日之間其瘡如失後有患此瘡亦如此應手神驗其石菖蒲根絡石而生者即乃密入藥須此等

風熱細癩

有人病身風熱細癩痒痛不可任連背脛臍腹乃近隱處皆然痰涎亦多夜不得睡以苦參末一兩皂角二兩水一升揉濾取汁銀石器熬成膏和參末爲丸相子犬三二十九溫水下食後次日便愈

風毒濕瘡

有婦人患臍下腹上下連陰遍滿生濕瘡如馬爪瘡

並無痒熱而痛大小便澁赤黃汁食亦減身面微腫醫作惡瘡治用鰻鱧魚松脂黃丹之類藥塗上瘡愈熱痛愈甚治不對故如此問之此人嗜酒貪啗喜魚鰕發風之物急令用溫水洗拭去膏藥尋以馬齒莧四兩爛研細入青黛一兩再研勻塗瘡上即時熱減痛痒皆去仍服八正散日三服分散客熱每塗藥得一時藥已乾燥又再塗新濕藥凡如此二日減三分之一五日減三分之二自此二十日愈既愈而問曰此瘡何緣至此曰中下焦蓄風熱毒氣若不出當作腸瘡內痔仍須常禁酒及發風物然不能禁酒果



然患內痔三說俱出本草衍義

患瘡

踐壞竈土令人患瘡踏雞子殼令人得白癩風

魚臍瘡

皇祐中學究任道腿間患一瘡始發赤腫復絕便變黑後穴則有黃水出四邊浮漿起累治不差醫者王通看之此瘡狹長似魚臍下瘡也遂以大鍼鍼四向并中隨鍼有紫赤水出如豆汁言此一因風毒蘊結而成二因久坐血氣凝澁而致三因食肉有人汗落其間也道曰素好讀書而久坐此疾數歲前夏月道

中買豬脯味水飯疑似人肉食已後得斯疾通曰與誤食人汗不遠矣以一異散子用雞子清調傳其瘡日二易數日得愈道堅求其方通曰止用雪玄一味自後累訪名醫求其雪玄何物醫皆不識道因至許鄭間會醫者郝老曰嘗記聖惠有一方治此疾用臘月豬頭燒灰以雞子清調傳此乃是也雪玄非郝老博學多記後醫豈不惑耶出名醫錄

頭瘡禁用水銀

小兒頭有瘡有虱切不可用銀擦自瘡而入經絡必緩筋骨白藥不能治醫方云有患漆瘡者不可以硃



漆器炙熱熨之恐硃中有水銀入經絡也黑漆器則不妨此正類以生草烏塗白禿以巴豆薰痔而致死

出瑣錄

### 治惡瘡

南農市民嚴黃七兩足生瘡臭穢潰爛衆皆驅斥不容迹出貨角器於村野而旅邸又不容至京潛投宿於五夫人祠下夜半遭黃衣吏訶逐曰何人敢以穢腐脚觸汗此間謝曰不幸纏惡疾無處見容冒死來此紛拏次夫人抗轂令勿逐且呼使前曰吾授汝妙方用漏藍子一枚生乳爲末入膩粉少許井水調塗

當效嚴拜謝依而治之果愈

出類編

### 治善惡瘡

仁宗在東宮時嘗患詐顛命道士贊能治療取赤小豆四十九粒呪之雜他藥爲末傳之而愈中貴任承亮在傍知狀後承亮自患惡瘡頻死尚書郎傅求授以藥立愈問其方赤小豆也承亮始悟道士之授所謂誦呪者神其術耳久之游宦過豫章或苦脇疽幾連五臟醫者治之甚捷承亮曰君得非用赤小豆邪醫驚拜曰某用此活三十口願勿復宣言周少隱病宗室彥符傳之曰善惡諸瘡無藥可治者皆能治有



僧發背狀如爛瓜周鄰家乳婢復瘡作用之皆如神其法細末水調傳瘡及四旁赤腫藥落再傳之同上

搔髮際成竅出血

頃有一人指縫中因搔痒遂成瘡有一小竅血濺出不止用止血藥及血竭之類亦無效數日遂不起後有一人於耳後髮際搔痒亦有一小竅出血與前相似人亦無識者適有一道人言此名髮泉但用多年糞桶緇曬乾燒灰傳之當愈果如其言使前指縫血出遇此亦必愈

病肥脉

許慎云人病肥脉瘡疹當取人姓曹氏帛摻之則愈也

傳瘡

燈花末傅金瘡止血生肉令瘡黑今燭花落有喜事不爾得錢之兆也出本草

病癩

趙瞿病癩歷年醫不差乃齋糧弃送山穴中瞿自怨不幸吁嘆涕泣經月有仙人經穴見而哀之其問其詳瞿知其非常人叩頭乞命於是仙人取囊中藥賜之致其服百餘日瘡愈顏色悅肌膚潤仙人再



過視之瞿謝活命之恩乞遺其方仙人曰此是松脂  
彼中極多汝可煉服之長服身輕轉力百倍登危涉  
險終日不困年百歲齒不墮髮不白夜臥嘗見有光  
大如鏡出抱朴子

脚瘡

有人患脚瘡夏月頓然無事夏月臭爛疼痛不可言  
一道人視之曰爾因行草上惹著蛇交遺瀝瘡中有  
蛇兒冬伏夏出故疼痛也以生蝦蟇搗碎傅之日四  
三換凡三日有一小蛇在瘡中以鐵鉗取之其病遂

愈出撫言

黃連愈癩

指揮使姚歡年八十餘鬚髮不白自言年十六歲患  
癩疥周匝頂踵或教服黃連遂愈又服故髮不白其  
法以宣蓮去鬚酒浸一宿焙乾為末蜜丸椽子大日  
午臨臥酒吞二十粒出東坡全集

五絕病

五絕

五絕病者一曰自縊死氣已絕二曰牆壁屋崩壓死  
氣已絕三曰弱水死氣已絕四曰鬼魔死氣已絕五  
曰產乳死氣已絕並能救治之問葛醫生授何人得



此神術能活人命葛曰我因入山採藥遇白衣人問曰汝非葛醫生否我乃半夏之精汝遇人有五絕之病用我救治即活但用我作末水丸令乾入鼻中即生矣

### 治卒死

劉太丞毗陵人有鄰家朱之質有一子年三十一歲忽然卒死脉全無請太丞治之取齊州半夏細末一大豆許納鼻中良久身微煖氣更甦迺遷無事人問卒死太丞單方半夏如何活得死人荅曰此南嶽夫

人方

出外臺  
秘要

### 凍死

人路逢淒風苦雨繁霜大雪衣服沾濡冷氣入臟致令陰氣閉於內陽氣絕於外榮衛結澁不復通故致噤絕而死若早得救療血氣通則生又云凍死一日猶可活過此則不可也

### 弱死

人為水所投水從孔竅入灌注臟腑其氣壅閉故死若早拯救得出則泄瀉其水令氣得通便得活也又云半日及一日猶可活氣若已絕心尚暖亦可活

### 自縊



人有不得志意者多生怨恨往往自縊若覺早雖已死徐徐捧下其陰陽經絡雖暴壅閉而臟腑真氣未盡所以猶可救若遽斷其繩則氣不能還不得生又云自旦及暮雖冷猶可活自暮至日則難活此謂晝則陽盛其氣易通夜則陰盛其氣難通又云夏熱易治氣雖斷而心微溫一日以上猶可活

夏月熱倒人法

暑月熱倒人昏迷悶亂急扶在陰涼處切不可與冷飲當於布巾衣服等蘸熱湯覆臍下及氣海間續續以湯淋布巾上令撒臍腹但暖則漸醒也如倉卒無

湯處掬道上熱土於臍端以多為佳冷則頻換也後與解暑毒藥若纔倒便與冷飲或用冷水淋之類即死應有一法或道途無湯去處即掬熱土於背上仍撥開作窩子令眾人旋溺於其中以代熱湯亦可取效解暑用白虎湯竹葉石膏湯之類凡覺中暑急嚼生薑一大塊冷水送下如已迷悶嚼大蒜一大瓣冷水送下如不能嚼即用研灌之立醒路中倉卒無水渴甚急嚼生葱二寸許和津同嚙抵飲水二升

疝瘕痺

湧疝



齊郎中令循病衆醫皆以爲瘳人中而刺之淳于意  
診之曰湧疝也令人不得前後溲循曰不得前後溲  
三日矣意欲飲以火齊湯一飲得前溲再飲大溲三  
飲而疾愈病得之內所以知循病者切其脉時右口  
氣急脉無五臟氣右口脉大而數者中下熱而湧左  
爲下右爲上皆無五臟應故曰湧疝中熱故溺赤也

### 氣疝

齊北宮司空命婦出於病衆醫皆以爲風入中病主  
在肺刺於足少陽脉淳于意診其脉曰病氣疝客於  
膀胱難於前後溲而溺赤病見寒氣則遺溺使人腹

腫出於病得之欲溺不得因以接內所以知出於病  
者切其脉大而實其來難是厥陰之動脉也脉來難  
者知疝氣之客於膀胱也腹之所以腫者言厥陰之  
絡結小腹也厥陰有過則脉結動動則腹腫意即灸  
其足厥陰之脉左右各一所即不遺溺而溲清小腹  
痛止即更爲火齊湯以飲之三日而疝氣散即愈

### 牡疝

安陵阪里公乘項處病淳于意診脉曰牡疝牡疝在  
膈下上連肺病得之內意謂之慎無爲勞力事則必  
嘔血死處後蹠蹠要瘳寒汗出多即嘔血意復診之



曰當日日夕死即死病得之內所以知項處病者切其脉得番陽番陽入虛裏處旦日死一絡者牡疝也意曰他所診期決死生及所治已病衆多久頗忘之不能盡識不敢以對

肺消痺

齊章武里曹山跗病淳于意診其脉曰肺消痺也加以寒熱即告其人曰死不治適其共養此不當醫治注曰後三日而當狂妄起行欲走後五日死即如期死山跗病得之盛怒而以接內所以知山跗之病者意切其脉肺氣熱也脉法曰不平不鼓形弊此五歲

高之遠數以經病也故切之時不平而代不平者血不居其處代者時參擊並至乍躁乍大也此兩絡脉絕故死不治所以加寒熱者言其人尸奪尸奪者形弊形弊者不當關灸鑿石及飲毒藥也臣意未往診時齊太醫定診山跗病灸其足少陽腓口而飲之半夏丸病者即泄注腹中虛又灸其少陰脉是壞肝剛絕深如是重損病者氣以故加寒熱所以後三日而當狂者肝一絡連屬結絕乳下陽明故結絕開陽明脉陽明脉傷即當狂走後五日死者肝與心相去五分故曰五日盡盡則死矣



腎痺

齊王黃姬兒黃長卿家有酒召客召淳于意諸客坐  
未上食意望見王后弟宋建告曰君有病往四五日  
君腰脇痛不可俛仰又不得少溲不亟治病即入濡  
腎及其未舍五臟急治之方今客腎濡此所謂腎痺  
也宋建曰然故有腰脊痛往四五日天雨黃氏諸倩  
倩者女婿也見建家京下方石京者倉廩之屬即弄之建亦欲效  
之效之不能起即復置之暮腰脊痛不得弱至今不  
愈建病得之好持重所以建病者臣意見其色太陽  
色乾腎部上及界要以下者枯四分所故以往四五

日知其發也意即以柔湯使服之十八日而病愈

腎痺

古有患腎痺者心中惡痛如錐刺不得俛仰蜀醫以  
為腎腑有惡血故也遂取生韭數斤擣汁令服之果  
吐出腎中惡血遂差又蕭炳謂小兒初生宜與韭根  
汁灌之吐出惡血長則無病驗韭能歸心氣而去包  
中惡氣治腎中也山名醫錄

熱氣病

齊中御府長信病淳于意入診其脉告曰熱病氣也  
然暑汗脉少衰不死曰此病得之當浴流水而寒甚



已而執信曰唯然往冬時爲王使於楚至荅縣陽固水而莒橋梁頗壞信則擊車轅未欲渡也馬驚即墮信身入水中幾死吏即來救信出之水中衣盡濡有間而身寒已熱如火至今不可以見寒意即爲之液湯火齊遂熱一飲汗盡再飲熱去三飲病已即使服藥出入二十日身無病者所以知信之病者切其脉時并陰脉法曰熱病陰陽交者死切之不交并陰并陰者脉順清而愈其熱雖未盡猶活也腎氣有時間洵在太陰脉口而希是水氣也腎固主水故以此知之未治一時即轉爲寒熱

### 脾氣

齊丞相舍人奴從朝入宮淳于意見之食閨門外望其色有病氣意即告宦者平平好爲脉學臣意所意即示之舍人奴病告之曰此傷脾氣也當至春腸塞不通不能食飲法至夏泄血死宦者平即往告相曰君之舍人奴有病病重死期有日相君曰卿何以知之曰君朝時入宮君之舍人奴盡食閨門外平與倉公立即示平曰病如是者死即召舍人奴而謂之曰公奴有病不舍人曰奴無病身無痛者至春果病至四月泄血死所以知奴病者脾氣周乘五臟傷部而



交故傷脾之色也望之殺狀黃察之如死青之茲衆  
醫不知以爲大蟲不知傷脾所以至春死病者胃氣  
黃黃者土氣也土不勝水故至春死所以至夏死者  
脉法曰病重而脉順清者曰內關內關之病人不知  
其所痛心急然無苦若加以一病死中春一愈順及  
一時其所以四月死者診其人時愈順愈順者人尚  
肥也奴之病得之流汗數出灸於火而以出見大風  
也以上出史記

### 脾瘰

有病口甘者五氣之溢名曰脾瘰有病口苦者名曰

脾瘰

### 胃疽

已食如肌者胃疽胃熱則消穀也面腫曰風足脛腫  
曰水目黃曰黃疽

醫功報應

### 許學士

許叔微少嘗以登科爲禱一夕夢神告曰汝欲登科  
須憑陰德叔微自念家貧無力惟醫乃可於是精意  
方書久乃通妙人無高下皆急赴之既而所活愈多  
穀名公墨者復夢其神授以一詩曰藥有陰功陳樓間



處堂上呼盧喝六作五是年登第六名進士第一  
名陳祖言下一名樓材及注闕用升甲恩如第五名  
授職官以歸與詩中之言無一字差此則濟人之病  
急者也

耳聾醫善士

儀州華亭人聶從志良醫也邑丞妻李氏病垂死治  
之得生李氏美而淫慕聶之貌他日丞往旁郡李偽  
稱疾使邀之伺其至語之曰我幾入鬼錄賴君復生  
顧世間物無足以報德願以此身供枕席之奉聶驚  
懼趨而出迨夜李復盛飾而就之聶絕袖脫去乃止

亦未嘗與人言後歲餘儀州推官黃靖國病陰吏逮  
入冥證事且還行至河邊見獄吏捽一婦人剖其腹  
濯其腸而條之傍有僧曰此乃子同官某之妻也欲  
與醫者聶生通聶不許可謂善士其人壽止六十以  
此陰德遂延一紀仍世世賜子孫一人官婦人減筭  
如聶所增之數所以條蕩腸胃者除其淫也靖國素  
與聶善既甦密往訪之聶驚曰方私語時無一人聞  
者而奔來之夕吾獨處室中此暗婦人與吾知爾君  
安所得聞靖具以告聶死後一子登科其孫圖南紹  
興中爲漢中雒縣丞屬遷井喻迪孺汝礪作隱德詩



數百言以發潛德出夷堅志

用詭道以劫流俗

王居安秀才久苦痔疾聞蕭山有善工力不能招致遂命舟自烏程走錢塘舍於靜邱中使人迎醫醫絕江至杭既見欣狀為治藥餌且云請以五日為期可以除根本初以一藥放下大腸數寸又以一藥洗之徐用藥線結痔信宿痔脫其大如桃復以藥餌調養數日遂安此工初無難色但放下大腸子方議報謝之物病者知命懸其手盡許行囊所有為酬方肯治療又玉山周僅調官京師舊患膀胱氣外腎偏墜有

貨藥人云立談間可使之正約以藥錢相次入室中施一鍼所苦果平周大喜即如數負金帛而去後半月其疾如故使人訪醫者已不見矣古之賢人或在醫卜之中今之醫者急放敵利率用詭道以劫流俗殆與穴坯挾刃之徒無異予日鑿一事今書之以為

世警出泊宅編

徐樓臺

當塗外科醫徐樓臺之孫六以紹興八年療溧水縣蠟山富民江舜明背疽因邀謝錢三百千之外復覓銀二十五兩未許遂以紙摺點藥入瘡痛甚致斃不



一年徐病熱哀叫不絕但云舜明莫打我數日死其子隨母改嫁醫道遂絕出辛志

### 符助教

宣城符裏鎮人符助教治癰疽操心亡狀病者瘡不毒先以藥發之忽一黃衣卒來持片紙示之云陰司追汝以藤杖點其背符大叫痛黃衣曰汝元來也知痛隨手成大疽如盤呼號七晝夜而死

### 水陽陸醫

宣城管內水陽村醫陸陽字義若以枝稱建炎中朱莘老編脩妻避寇驚憂致疾陸誤投以小柴胡湯殺

之溧水高淳鎮李氏子病瘵召之用攻未效出游娼家飲而索錢拜酒饌不與投以剛劑數十粒又殺之紹興九年陸暴病呼曰朱宜人李六郎休打我我便去也旬日死同上

### 醫僧瞽報

溫州醫僧法程字無枉少瞽白端治之不愈但晝夜誦觀世音菩薩名號如是十五年夢中聞菩薩呼之使前若有物繫其足不可動菩薩歎曰汝前世為灸師誤灸損人眼今生當受此報難以免但吾憐汝誠心當使汝衣食豐足遂探懷中折寶珠滿手與之既



寤醫道大行衣鉢甚富至七十餘猶在出甲志

### 下胎果報

京師有一婦人姓白有美容京人皆稱白牡丹貨下胎藥為生忽患腦疼日增其腫名醫治之皆不愈日久潰爛臭穢不可聞每夜聲喚遠近皆聞之一日遂說與家中云我所蓄下胎方盡為我焚之戒子弟曰誓不可傳此業其子告母云母因此起家矣何弃之有其母曰我夜夜夢數百小兒啞我腦袋所以疼痛叫喚此皆是我以毒藥壞胎獲此果報言訖死出名醫錄

### 段承務

宜興段承務醫術精高然貪顧財賄非大勢力者不能屈致翟忠惠公居常熟欲見之不可委平江守梁尚書邀之始來既回平江適一富人病來謁醫段曰此病不過湯藥數劑可療然非五百千為謝不可其家始許半酬拂衣去竟從其請別奉銀五十兩為藥資段求益至百兩乃出藥為治數日愈載所獲西歸中途夜夢一朱衣曰上帝以爾為醫而厚取賄賂殊無濟物之心命杖脊二十遂勅左右捽而鞭之既寤覺脊痛呼僕視之捶痕宛然還家未幾而死出辛志

### 鮑君大王



明州人家女既嫁歸寧媵妾幽蘭從婢往後園挑菜  
忽悶眩仆地言語無倫如有憑附扶至房半日方醒  
問其故曰吾必死矣吾前生是河北眼科醫有村媪  
獨處病赤目吾陰利其貲投轉藥殺之盡掩室中之  
藏外無一知者媪訴諸東嶽命逮治而吾冥數未竟  
不可尋索後二十年前身死又注生此州媪久抱恨  
泉壤復往訴嶽帝憐之擇健駛齎文書詣天下郡縣  
求訪殆遍未乃浙東既至此將入城閤卒呵問示以  
文書卒曰是檄城隍符耳吾城中事乃鮑君大王主  
之城隍無預拒不得入駛與媪迤邐至城外三十里

高橋下潛伏累日別有鬼吏從西而來亦駐橋邊與嶽  
駛更問訊吏曰吾止隸鮑君為急心足近往洞庭君山  
廟投書幸此相遇吾極念汝能從以吾行當祈城卒令  
入也二人拜謝偕往果得入徑詣鮑君殿下呈檄鮑  
君展視曰此檄城隍神也汝何自而入駛悉以實告  
鮑君呼曩吏曰只差汝同追吏喏挾駛媪同出數日  
不值一夕到秋家巷聞老婦燒夜香者祝云有女子  
在某宅為從嫁其詞云云媪欣然曰冤家可得矣趨  
至吾居而門神不納又藏後園適方審認已為冥中  
所錄行就逮宿世冤債定無脫理家人欲召巫史救



之未至媵自持刀剔雙目而死

出成志

醫不貪色

宣和間有一士人抱病經年百治不差有何澄者善醫其妻召至引入密室中告之曰妾以良人抱疾日久典賣殆盡無以供醫藥之資願以身相謝酬醫正色拒之曰小娘子何爲出此言但放心當爲調治取效切不可以此相汙萬一外人知之非獨使其醫藥不效不有人誅必有鬼責未幾其夫疾愈何澄一夕夢人引入神祠有判官語之曰汝醫藥有功不於艱急之際以色慾爲貪亂良人婦女上帝令賜汝錢五

萬貫官一資未數月東宮得疾國醫不能治有詔召草澤醫澄乃應詔進劑而愈朝廷賜錢二千貫與初品官自後醫道盛行京師號爲何藥院家

醫以救人爲心

醫者當自念云人身疾苦與我無異凡有召者急去無遲或止求藥宜卽發付勿問貴賤勿擇貧富專以救人爲心冥中自有祐之者乘人之急故意求財用心不仁冥中自有禍之者吾鄉有張彥明善醫僧道貧士軍兵及兩者求藥皆不受錢或反以錢米與之人來請召雖至貧下亦去富者以錢求藥不問多寡



必多與藥期於必效未嘗萌再携錢來求藥之心病  
苦雖危篤亦多與好藥以慰其心終不肯受錢予與  
處甚久詳知其人爲醫而口終不言錢可謂醫人中  
第一等人矣一日城中火災周面焚燹烟焰中獨存  
其居一歲牛災尤甚而其莊上獨全此神明祐助之  
其子讀書乃預魁薦孫二三人皆龐厚俊爽亦天道  
福善之信然矣使其孜孜以錢物爲心先此數者所  
得不足以償所失矣同門之人可不鑑哉

醫說卷第十終

伏讀張君李明醫說無非濟人救物之事而將之以  
至誠三世授受相傳一脉是可嘉尚也已余來新安  
恨識之晚將虛心而訪以求衛生之經云嘉定甲申  
春三月中斡星江彭方書

醫者意也果可以紙上索乎雖曰不知書而曰我知  
意余不信也知書矣而未之廣猶不書也張君李明  
示余醫書一編載古今事跡至纖悉蓋其生平目覽  
耳聽凡涉於醫者必錄錄必以其類今老矣搜訪尚  
不輟將成一家之書以傳于世張世以醫名世者季  
明用心之勤如此其能世其世可知也季明有子字



九萬隸鄴郡庠性敏而能文使以季明勤於醫之心而勤於學其能為張氏大門戶亦可知也噫季明之用心如此其必有子以大門戶又可知也是則季明之末編報應之說嘉定甲申首夏末斡樵李季以制書

右張季明醫說季明儒生也集是說以傳于世人多笑其流于伎不知真儒生之用心也使世之醫者皆以季明之心為心雖庸醫足以為良醫苟以駟僧之心處之雖良醫且庸矣況本庸耶近世士夫所以每嘆所在無良醫人之疾病不得盡其理而死者甚衆

然豈真無良醫耶不仁之心壞之也季明之伯祖子充以醫術受知於忠宣范公名滿京洛察脉語證妙出意表略無毫髮隱情諸公待之如神人蓋已能儒其心矣季明父祖能世其業季明又能力學以求古人之用心則凡可以廣人之聞見使其知所趨避以自免於疾與夫參稽已驗之效有疾而自能處其疾不為庸醫所誤是季明之仁術也則是說之集安可以伎而笑之耶況季明之於醫自有得其伯祖之秘傳以是心而行是伎季明真儒醫之良者也使其得科第而登仕籍其仁民之心又當如何耶此予所以

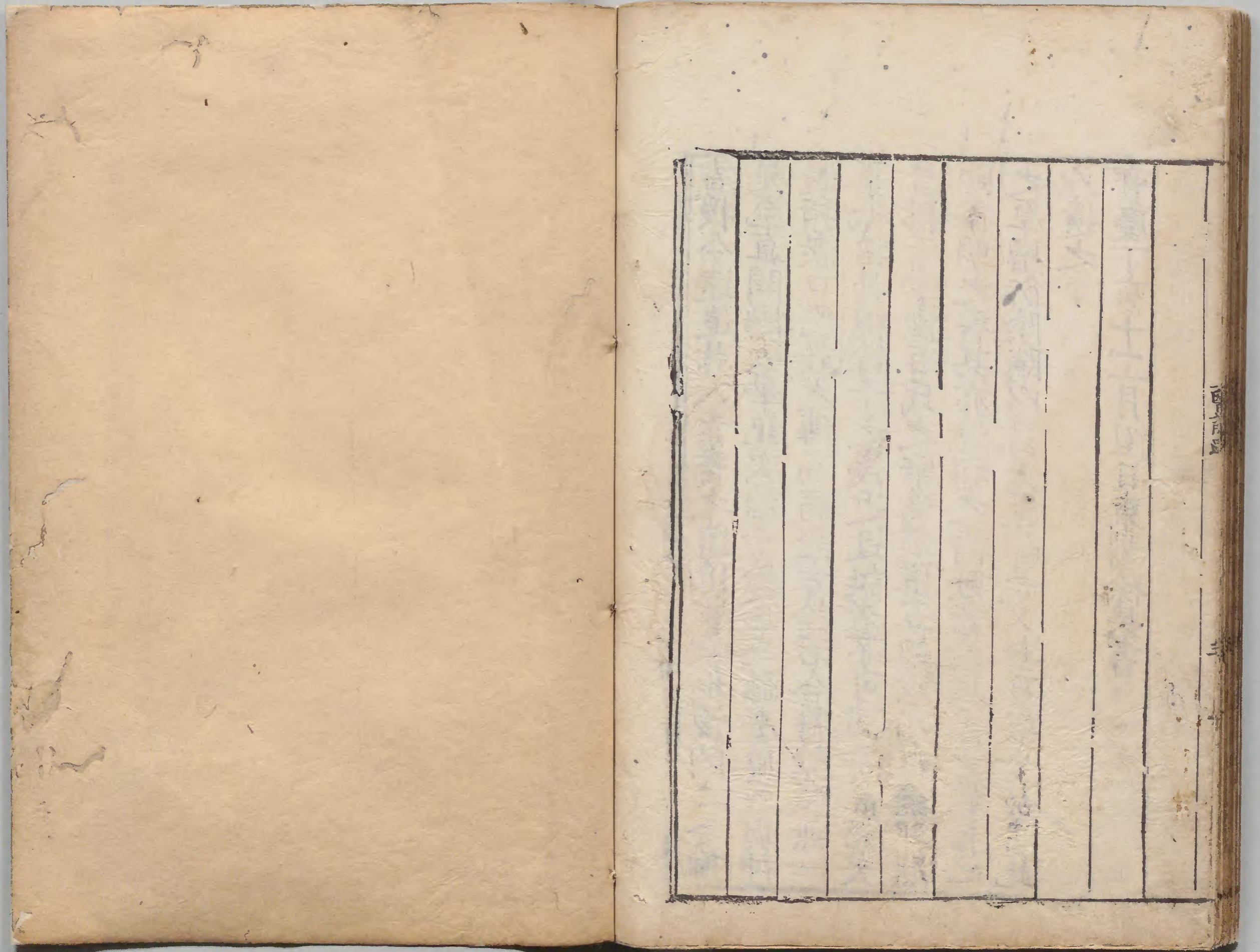


喜之而與題其後云開熹丁卯七夕建安江疇跋  
余曩以千金方問一二奇證扣諸醫莫能識疑蓄既  
久因念華佗不世出將終無所質究及分教新安始  
得張君李明所謂醫說者而閱之於是前者之疑渙  
然釋豁然悟而且嘆曰是說其有濟於世也博矣按  
其伯祖子充生於皇朝元符間嘗從蜀王朴學太素  
能知人貴賤禍福受其衣領祕藏素書甚詳後以此  
治人不可勝計李明其傳也毋奈近世醫道之壞謬  
悠無耻之徒崇飭疑誤援據臆說欺世盜名至附以  
隱僻奇怪使人不易通曉委明疾之因博采傳記攷

古援今遠追昔人素書之遺近質當世洩聞之妄推  
見至真開悟後學記次殆千餘條或繇夢感或與神  
遇積衆口已效之傳而病證方論若合符契略無一  
事抵牾其視餘子之淺近迂誕者不可同年而語矣  
昔楊子雲潤百氏之爭鳴獨推五經以爲衆說邪然  
則季明之書其亦說邪之謂歟若夫用志之勤推心  
之厚增衍陰隲以昌大厥嗣是又無可疑者故書此  
以遺之

寶慶丁亥十二月望日東陽徐杲書





四十五

三



