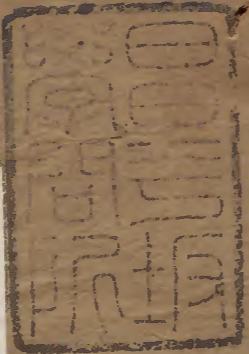


燕間四適

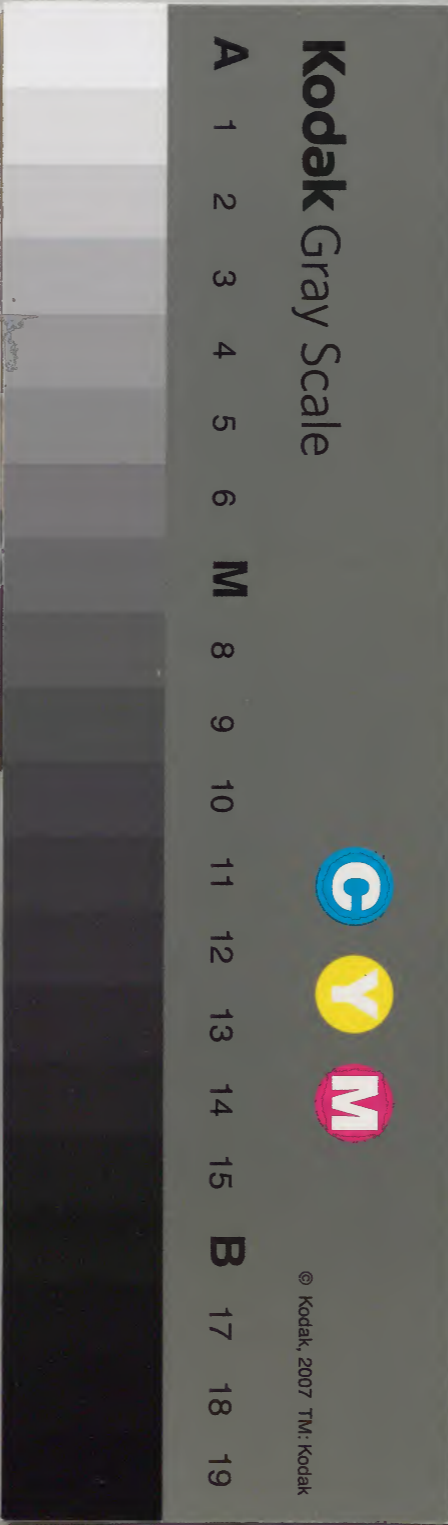
九之十一



			二六	漢書門
			三七	
			四	
			三	
			三	
			七	
			類	
			號	
			函	
			架	
			冊	

內閣文庫			
三六		二六	漢
函		三七	書
一五	四	七	
架	冊	號	類

內閣文庫	
番號	漢 2617
冊數	4 (3)
函號	306 219

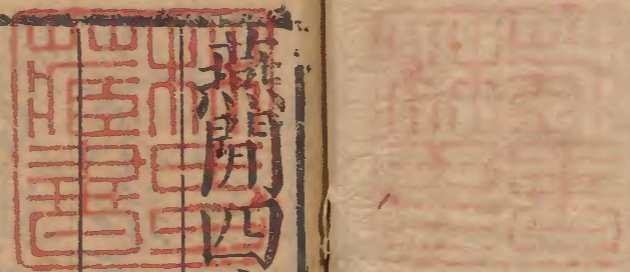


燕開四適卷之九

淺草文庫

西甌孫丕顯編輯

潭陽王基校閱



書

評書

書家者流稱鍾張義獻古雅之士往往左袒鍾張華

俊之儔則必服膺義獻今合諸家之論可以類推王

羲之云頃尋諸名書鍾張信為絕倫其餘不足存又

云吾書比之鍾張鍾當抗行或謂過之張草猶當鷹

行然張精熟池水盡墨假令寡人耽之若此未必謝

燕開四適卷之九

書

鍾張義獻古雅之士往往左袒鍾張華俊之儔則必服膺義獻今合諸家之論可以類推王羲之云頃尋諸名書鍾張信為絕倫其餘不足存又云吾書比之鍾張鍾當抗行或謂過之張草猶當鷹行然張精熟池水盡墨假令寡人耽之若此未必謝

之羊欣云羲之便是小推張不知獻之自謂云何又云張字形不如右軍自然不如小王謝安嘗問子敬君書何如右軍答云故當勝安云物論殊不爾子敬答云世人那得知梁武帝云世之學者宗二王元常逸跡曾不睥睨羲之有過之之論後生遂爾雷同元常謂之古肥子敬謂之今瘦張芝鍾繇巧趣精細殆同機神肥瘦古今豈易致意逸少至學鍾書勢巧形密及其獨運意疎字緩又子敬之不迨逸少猶逸少之不迨元常學子敬者如畫虎也學元常者如畫龍也陶貞白答梁武帝云伏覽書論使元常老骨更蒙

榮造子敬懦肌不沈泉夜逸少得進退其間則王科顯然可觀又云比世皆高尚子敬海內非惟不復知有元常於逸少亦然今奉此論自舞自蹈未足逞泄日月願以所摹竊示洪遠思曠此二人皆是拘思者必當仰贊踴躍有盈半之益蕭子雲上武帝啟云臣昔不能拔賞隨世所貴規模子敬多歷年所始見勅旨論書一卷商略筆勢洞達字體又以逸少不及元常猶子敬不迨逸少因此研思方悟隸式始變子敬全法元常庾肩吾云張工夫第一天然次之鍾天然第一功夫次之王功夫不及張天然過之天然不及

鍾功夫過之唐太宗云鍾雖擅美一時亦爲過絕論其盡善或有所疑至於布織濃分疎密霞舒雲卷無所間然但其體則古而不今字則長而逾制語其大量以此爲瑕獻之雖有交風殊非新巧觀其字勢疎瘦如隆冬之枯樹筆蹤拘束若嚴家之餓隸其枯樹也雖槎枿而無屈伸其餓隸也則羈羸而不放縱詳察古今研精篆素盡善盡美其惟王逸少乎觀其點畫之工裁成之妙烟霏露結狀若斷而還連鳳翥龍翔勢如斜而反直翫之不覺其倦覽之莫識其端心慕手追此人而已孫過庭云元常專工於隸書伯英

尤精於草體彼之二美而逸少兼之擬草則餘真真則餘草又云以子敬之豪翰擅右軍之筆札雖復粗傳楷則實恐未克箕裘是知逸少之比鍾張則專博斯別子敬之不及逸少無或疑焉

張懷瓘云若真書古雅道合神明則元常第一若真行妍美粉黛無施則逸少第一若草草古逸致極高深則伯度第一若章則勁骨天縱草則變化無方則伯英第一其間備精諸體唯獨右軍次至大令然子敬可謂武盡美矣未盡善也逸少可謂韶盡美矣又盡善也

山谷云右軍似左氏大令似莊周

宋齊之際右軍幾爲大令所掩梁武一評右軍後伸唐文再評大令大損若唐文之論是偏好語不足以服大令心也人謂右軍內擲故森嚴而有法大令外拓故散朗而多姿法自兼姿姿不能無累法也後人學右軍終不能似大令已自逗漏李北海蘇眉山趙吳興筆然則大令之於右軍直父子耳不可稱伯仲也

擲首也

右軍之書後世摹倣者僅能得其園密已爲至矣其骨在肉中趣在法外緊勢游力淳質古意不可到故智永伯施尚能繩其祖武也歐顏不得不變其真旭素不得不變其草永施之書學差勝筆旭素之書筆多學少學非謂積習也乃淵源耳

按南史謂劉休者與王僧虔同省而是時海內俱習羊欣書以右軍跡涉輕微多所不好休獨重之自是右軍之書復盛後至梁武時陶貞白尚云比世皆高尚子敬不復知有元常逸少亦然然則右軍之書得劉休而振得梁武而著得唐文而後大定猶之顧凱之畫亦至唐始定也羊欣學子敬者也故武帝評子敬爲河朔子弟舉體充悅然沓拖不可耐而評羊欣

如婢學夫人舉止羞澁是以文皇詆子敬為餓隸而
學敬元者時人譏以為重儷子敬餓隸敬元已成重
儷矣然同一人書也餓隸之與沓拖子弟一瘦一肥
母乃太相牴牾歟傳曰士臣卑卑臣與與臣臺臺蓋
執役之至賤者重臺者婢之婢也
宋齊之際人語曰買王得羊不失所望蓋時重大令
而敬元為大令門人妙有大令法者也中睿之季人
語曰買褚得薛不落其節蓋時重河南而少保為河
南甥妙有河南法者也二事可為切對

國朝書法當以祝希哲為上文徵仲王履吉宋仲溫
宋仲珩次之陸子淵豐道生沈華亭徐元玉李貞伯

吳原博又次之餘似未入品○吳中徐博士昌穀詩
祝京兆希哲書沈山

人格南畫
可稱三絕

奕世書名

書家父子最著者魏太傅鍾繇司徒會晉右軍將軍
王羲之尚書令獻之唐率更令歐陽詢蘭臺侍郎通
宋禮部員外郎米芾敷文閣學士友仁吾明文待詔
徵明博士彭學正嘉人主則有魏武陳思晉元晉明
簡文孝武宋文宋武齊高齊武梁武簡文唐文唐高
睿宗玄宗宋高宗宋孝人臣則漢崔寔子瑗魏韋誕子
熊晉桓溫子玄宋張茂度子永王僧綽子儉齊王僧

虔子慈梁蕭子雲子特陳蔡景歷子徵元魏王世弼
子由唐宋令文子之孫王知敬子友真徐嶠之子浩
史白子惟則宋錢淑子惟治蘇軾子過徐林子臧元
趙孟頫子雍鮮子樞子必仁揭曼碩子汝明宋濂子
璩三代以書名者則杜僕射幾子幽州恕恕子征南
預衛太保瓘子黃門恒恒子侍郎瓘洗馬玠王承相
導子中書令洽洽子中書令珉郗太尉鑒子司空情
愔子北海超崔黃門潛子白馬公宏宏子司徒浩盧
長史諶諶子偃偃子宏房不害子令名令名子郎中
中容兄弟善書者漢韋康韋誕張芝張昶晉衛瓘衛

珣謝安謝尚王悅王洽陸機陸雲庾亮庾翼王徽之
凝之操之獻之六朝王慈王志王彬唐鄭遷鄭邁鄭
遇秦景通秦暉王維王緡張從申從儀竇蒙竇象宋
蘇舜元舜叙徐競徐琛等是也

皆四部稿

論帖真偽紙墨辨正

高子曰法帖真偽一時入手少不用心着眼即不能
辨觀唐蕭誠偽爲古帖以示李邕曰此右軍書也邕
忻然曰是真物也誠以實告邕再視曰果欠精神耳
北海且然况其下者乎南紙堅薄極易搨墨北紙鬆
厚不甚受墨故北搨如薄雲之過青天以其北用松

烟墨色青淺不和油蠟故色淡而文皴非夾紗作蟬翅揭也南揭用烟和蠟爲之故色純黑面有浮光今之贗帖多用油蠟揭者間有效法松烟墨揭色似青淺而敲法入石太深字有邊痕用墨深淺不勻濃處若烏雲生兩淺者如白虹跨天殊乏雅趣惟取眼生以惑矇瞶古帖受裱數多歷年更遠其墨濃者堅若生漆且有一種不可稱比異香發自紙墨之外若以手指墨色纖毫無染兼之紙面光采如研其紙年久質薄觸即脆裂側勒轉摺處並無沁墨水跡侵染字法今之濃墨揭者若以指微抹滿指皆黑其古帖紙

色面舊意原人摩弄積久自然陳色故面古而背色長新以古紙堅厚不湮今之贗揭大率以川扇紙竹紙用香灰爐烟瀝和水染成古色表裏湮透兩面如一若以一角揭試薄者即裂厚者性健不斷如古帖不然薄者揭之堅而不裂以受糊多耳厚者反破碎莫舉以年遠糊重紙脆故也故俱以形似求之若以字法刻手過目翻閱雖宋揭之妍醜即別矧贗揭可愚人哉雖然近有吳中高手贗爲舊帖以豎簾厚粗竹紙皆特抄也作夾紗揭法以草烟末香烟薰之火氣逼脆本質用香和糊若古帖臭味全無一毫新狀

入手多不能破其智精采反能奪目鑒賞當具神通

觀法

高君名濂著遵生八牋凡編內高子云者皆此君也

古紙洞天清錄

北紙用橫簾造紋必橫其質鬆而厚南紙用豎簾造其紋亦豎晉二王真跡多是會稽豎紋竹紙唐有麻紙其質厚又有硬黃紙其質如漿光澤瑩滑用以書經故善書者亦以作字今有二王真跡或用硬黃紙皆唐人倣書之也宋有澄心堂紙觀音紙匹紙長三丈又有綵色粉牋其色光滑蘇東坡黃山山谷多用之作字

響榻

響榻偽墨跡用紙加碑帖上向明處以游絲筆圈却字畫填以濃墨謂之響榻然圈隱隱猶存其字亦無

精彩

格古要論

蘭亭帖

藝苑卮言

蘭亭襖叙唐文皇初得之命趙模馮承素諸葛貞之流榻本以賜諸王後襖叙入玉匣從葬昭陵而榻本存人間者尚直數萬錢至定武石刻謂為歐陽率更所榻石本留禁中因未經摸榻獨為完善契丹德光携以北至殺胡林而棄之宋慶曆中韓忠獻公壻李

學究得石其子負官緡宋景文以帑金代輸取石真
官庫愛重之非貴游不易得熙寧間薛師正出牧厭
其請乞乃另摸一石以應人而其子紹彭竊易古刻
歸於湍流落左右剗損一二筆以爲識大觀中紹彭
子嗣昌進御府置宣和殿比狄之亂不知所在然則
定武本有三未損本初搨也損本紹彭所留也不損
本定武再刻也緣不損本有真贋而損本的然故以
爲貴正如閣帖之有銀錠紋耳

蘭亭偏旁考

永字無畫發筆處微轉折 和字口下橫筆稍出

年字懸筆上湊頂 歲字有點在山之下戈口之右
在字左入反剔 事字脚斜拂不挑 流字内么字
處就回筆不是點 是字下凡三轉不斷 抱字
已開口 趣字波略反捲向上 殊字挑脚帶橫
欣字欠右一筆作章草發筆之狀不是捺 亦大矣
心字是四點 興感感字戈邊是直作一筆不是一
點 未嘗不不字反挑脚處有一闕
右舉此以觀蘭亭諒亦不大失眠
五字損本者流湍帶右天五字損傷也
胡若思謂蘭亭諸帖外復州裂本第一豫章裂本次

之劉無言重刻本次之餘不及也

○復州裂本首六行斜裂第一行闕會字又永字與
二行會字三行畢字四行修字五行爲流二字六
行絃字正當裂處十三行因字內改筆作小仲字
十七行向之字差大二行五字稍重乃景陵邸齋舊
物湮沒民間宋紹興丁丑郡守何文度搜訪得之
○豫章裂本首行闕會字第二行亭字第三行羣字
第六行列字第七行幽字第九行盛字俱有闕白
又第九行觀字第十行以遊二字十一行樂也夫
三字十二行抱悟言三字十三行形骸之外四字
十四行其欣二字正當裂處餘同復州本
○劉無言本首行亦闕會字筆勢稍活動當是重刻
褚遂良摹本此本在宋時初藏蘇氏家米元章以
王維雪景六幅李王翎毛一幅徐熙梨花大折枝
易得之極爲寶愛後嘉熙庚子西秦張激清淑摹
勒上石後無言又重刻也

淳化閣帖

宋太宗搜訪古人墨跡於淳化年中命侍書王著
勒作十卷用棗木板刻置秘閣各卷尾俱有篆書題
云淳化三年壬辰歲十一月六日奉聖旨摸勒上石
上有銀錠紋用澄心堂紙李廷珪墨拓打以手揩之
墨不汚手親王大臣各賜一本人間罕得今世人所
有皆後來轉相傳摹者

陶九成載諸帖始末云太清樓者徽宗建中靖國間
出內府續所收書令刻石卽今續法帖也大觀中又
奉旨摹搨歷代真蹟刻石於太清樓字行稍高而先
後之次與淳化則少異其間數帖多寡不同卷末題

云云乃蔡京書也而以建中靖國續帖十卷易去歲月名銜以爲後帖又刻孫過庭書譜及貞觀十七帖總二十二卷爲大觀太清樓帖 絳帖者尚書郎潘師旦以官帖摹刻於家爲石本而傳寫字多譌舛世稱爲潘駙馬帖其次序卷帖雖與淳化不同而實則祖之特有增益耳後潘氏拆居分而爲二絳州公庫乃得其一補刻餘帖名東庫本逐卷逐段各分字號以日月光天德等二十字爲次序後避顏亮諱於庾亮帖內亮字皆去亮字右邊轉筆謂之亮字不全本又有新絳本北方別本武岡新舊本福清烏鎮彭州

資州木本前十卷等類皆絳帖之別也 潭帖者慶曆中劉丞相帥潭日以淳化官帖命慧照大師希白摹刻不宣郡齋增入傷寒十七日王濛顏真卿法帖而字行頗高與閣本差不同歲月亦異中間謬處甚多潭帖之別則有劉丞相私第本長沙碑匠新刻本三山木本蜀本廬陵蕭氏本等類甚多 戲魚卽臨江帖也元祐間劉次莊以閣帖十卷摹刻於戲魚堂除去篆題而增釋文慶元中四川總領權安節又重摹於利州 黔江者黔人秦世章模希白帖載入黔江紹聖院後有湯世臣重摹字 鼎帖者校諸帖增

益最多此外有淳熙修內司本北方印成本烏鎮張氏福清李氏本

劉後村云閣帖爲祖絳帖次之臨江又次之潭又次之武岡又次之大觀尤妙武岡佳者可亂絳臨江佳者可亂閣潭乃僧希白所摹有江左風味希白工於摹字拙於尋行數墨其字比之淳化爲勝東坡推潭勝閣韓侂胄家刻群玉堂帖好薛紹彭家亦有帖好

書價

張懷瓘云書價以王羲之爲標準如大王草書一百字乃敵一行行書三行行書敵一行正書至於樂黃庭太師箴畫贊累表告誓等但得成篇即爲國寶不可計以字數近鍾尚書紹京不惜大費破產求書計用數百萬貫錢惟市得右軍行書五紙不能致真書一字懷瓘又有估直凡五等黃帝史周宣史鍾繇張芝王羲之崔瑗衛瓘索靖王獻之以上九人第一等蔡邕張昶荀勗皇象韋誕鍾會等度德比羲並崔張之亞也可微劣右軍行書之價以上六人第二等曹喜耶鄆淳羅暉趙襲崔寔劉德昇師宜官梁鴻胡昭荀爽張彭祖張弘傳玄魏武帝曹植吳孫皓孫權應璩徐幹張昭嵇康何曾衛覲杜預楊肇樂廣劉恢

司馬攸衛恒衛夫人衛玠李式王敦郗鑒郗愔桓玄
王翼王導王洽王珉謝安庾翼等或奇才見拔或絕
世難求並庶幾右軍草書之價以上四十三人第三
等張嘉庾亮郗超王珣戴若思王修張翼戴安道王
玄之王凝之王徽之王操之孫興公王允之宋文帝
宋孝武康昕王僧虔謝靈運羊欣薄紹之孔琳之蕭
思話張永蕭子良齊高帝蕭子雲互有得失時見高
深絕長續短智均力敵可敵右軍草書三分之一以
上二十九人第四等張越張融陶弘景阮研毛喜僧
智永虞世南歐陽詢褚遂良等可敵右軍草書四分
之一以上九人第五等

藝苑
厄言

書畫六厄

桓玄悉哀二王顧愷之書畫之精者以自隨其它下
建康後所得珠玉古器名蹟悉沈之江此一厄也梁
武帝時二王以下書跡至萬五千紙後元帝江陵陷
以寶劍折柱取圖籍十四萬卷悉焚之書畫古器玩
稱是于謹備於煨燼之餘得三千卷而已此二厄也
唐文皇自蘭亭從殉外右軍以下古法書名畫不啻
數千右軍亦一千五百紙為宗楚客安樂太平公主
散之殆盡名蹟最妙者復遭岐王之火此三厄也開

元天寶所收垂復貞觀之舊而安史之亂又失之此
四厄也南唐元宗後主收藏圖籍萬卷尤多鍾王妙
跡金陵陷同黃保儀悉火之此五厄也書畫古器物
無過於宋徽宗以全盛之力收之見於宣和書譜畫
譜博古圖者可謂復絕矣而靖康之難流落兵燹殆
盡此六厄也凡物無聚則無散聚不極散不重嗚呼
惜哉

復音詞
四部稿

九卷

燕閒四適卷之十

書

辨體

自張懷瓘以十體斷書一曰古文二曰大篆三曰籀
文四曰小篆五曰八分六曰隸書七曰章草八曰行
書九曰飛白十曰草鄭昂論文字之大變八一日古
文二曰大篆三曰小篆四曰隸書五曰八分六曰行
書七曰飛白八曰草書其意蓋取程邈以後之隸與
鍾王之今楷合而一之不然則是取漢碑之隸皆屬
之於八分而單以隸為楷也歐陽永叔以八分為隸

洪适因之而豐道生直斥其妄據道生之意以隸爲
八分以真爲隸也是卽吾所疑張鄭之後說也夫以
分爲隸歐陽氏之誤小以隸爲分以真爲隸豐氏之
誤大也爲豐氏之說大約與張鄭同其一曰隸書者
程邈爲御史以奏事繁多篆字難成乃用隸人佐書
以赴急速官司刑獄用之其二云次仲作八分書謂
入篆八分存隸二分是先有隸而有分固矣其三據
淳化閣帖有邈天得一以清數語爲據此皆吾所不
敢信之故也閣帖所存邈數字略無二鍾古意正
是稍增一點一畫以行恠如亢倉元命包假書填難
字類耳此李懷琳輩之所不爲而可據爲邈書乎文
明言漢因行之獨符印幡信題署用篆則此外皆用
真隸書矣而何自漢末以前無一筆也歐趙所書之
碑又何無一直隸而皆分書也各碑旣謂之分書則
其法正存今何嘗入篆八分也以吾所見唯皇象天
發神讖有五分之篆蔡邕夏承有四分之篆疑此卽
所謂八分而八分以其不易習故少傳耳衛恒所贊
隸勢如砥礪繩直規旋矩折修短相副奮筆輕舉離
而不絕等語亦自與正書不甚應其爲古隸無疑者
後閱陸子淵書輯云秦興同天下之書而李斯遂爲

世宗時則趙高胡毋敬改省楷篆同謂之小篆程邈所上務趨便捷謂之隸書王次仲分取篆隸之間謂之八分自邈以降謂之秦隸賈魴三倉蔡邕石經諸作謂之漢隸鍾王變體謂之今隸合秦漢謂之古隸庾元威造爲散隸羲獻復變新奇別以今隸謂之楷法黃庭樂毅謂之小楷史游解散隸體謂之章草張伯英之法謂之草書衛瓘復采芝之法兼乎行書謂之藥草羲獻之書謂之今草構結微眇者謂之小草復有所謂游絲之草宋蔡襄爲飛草謂之散草劉伯昇小變楷法謂之行書兼真謂之真行帶草謂之草行蔡邕所作輕微大字謂之飛白自餘諸體以類生矣蓋自是而隸與八分之說始明然謂羲獻復變新奇別以今隸謂之楷法此語覺贅蓋受禪勸進卽鍾氏之古隸也尚書宣示墓田丙舍戎路表卽鍾氏之今隸也羲獻不過增華耳古隸亦非鍾造東漢以後碑刻皆如之特鍾氏入妙耳飛白卽古隸今隸蕭子雲頗作篆皆大書用筭筆輕拂過或有帶行者其體若白而勢若飛今亦不傳矣後世有以草書作雙絲下中露白者爲飛白極可笑吾三十時爲余定州作飛白歌蓋從俗之語也今人稱真草隸篆雖失作者之

意然古隸今隸方圓勁婉體自難合拆為真隸似亦未為不通四部

字源七辯

一曰科斗書者倉頡觀三才之文及意度為之乃字之祖也即今偏旁是已書文象蝦蟇形如水虫故

曰科斗○上古無筆墨以竹挺點漆書竹簡上竹

耳○古謂筆為聿倉頡書

二曰籀文史籀取倉頡形意配合為之損益古文或

同或異加之鈗利鈎殺大篆是也史籀所作謂之

籀文○凡習篆說文為根本通說又則寫不差又

指在下夾襯方圓平直無有不可意矣人多不得師傳只如常把筆所以字多欹斜畫不能直且字執不活也若初學時當虛手心中指并二指干几上空畫如此不拘方可操筆此要法也

三曰小篆小篆者李斯籀文之法同天下書者也此

籀文體十存其八故小篆謂之八分小篆也既有

小篆故謂籀文為大篆云○小篆俗皆喜長然不

一字半為度一字為正體半字為垂脚豈不美哉脚不過三有無可奈何者當以正脚為主餘畧收短如籀脚可也有下無脚字如生山山等字却以上枝為出如草木之為物上生則上出枝倒懸則下出枝耳凡寫牌扁字畫宜肥體宜方圓碑額同此但以小篆為正不可用襍體○李陽亦云點不變謂之布基畫不變謂之布筭方不變謂之科斗不變謂之環此言篆法也篆亦須變他可知矣

四曰秦隸秦隸者程邈以文牘繁多難於用篆因減

小篆為使用之法故不為體勢若漢款識篆字相近非有此法之隸也便於佐隸故曰隸書即是秦權秦量上刻字人多不知謂之篆誤矣或謂秦有隸且疑程邈之說故詳及之

五曰八分八分者漢隸之未有挑法者也此秦隸則易識比漢隸則微似篆用篆筆作漢隸即得之矣八分與隸人多不分故言其法

六曰漢隸漢隸者蔡邕石經及漢人諸碑上字是也此體再為後出皆有挑法與秦隸同名而寔異寫

隸書人謂宜匾殊不知妙不在匾挑拔平硬如折刀頭方是漢隸書體括六方勁古拙斬釘截鐵

矣隸法頗深具其大畧

七曰款識文者諸侯之文也古者諸侯書不同文文形體各異秦有小篆始一其法近一學者取款識者為用一紙之上齊楚不分人亦莫曉其謬今分作外法故置於末不欲亂其源流使可先後耳

八法篇

八法之道肇自隸楷崔蔡鐘張皆祕其說二王之後傳之永師降及歐虞尤宗其法誠以所用該於萬字墨道之最不可不明也八法者永字八筆是矣一曰側二曰勒三曰努四曰趯五曰策六曰掠

七曰啄八曰磔

趯音踢
磔音窄

側者點也而謂之側者側下筆使筆鋒右顧審其勢而側之故名若止言點則不明顧右無蹲鋒向背之勢矣其法作點向左以中指斜頓向右以大指齊頓作報答便以中指挫鋒須收鋒在內所謂三過筆也

勒者橫畫也而謂之勒者謂趯筆而行承其虛畫取其勁澀則功成矣若止言畫慮不在趯一出便畫則鋒拳而怯薄也三昧云初落筆鋒向左急勒回向右橫過至末復駐鋒折回其勢首尾俱低中

高拱如覆舟樣故曰勒

歷音

努者中心豎畫也而謂之努者豎筆微努近左然後趯筆下行使不直率故不言豎畫也三昧云初橫入筆向上行而少駐復引鋒下行勢須作埤胸而立末駐鋒收向上此垂露法也末鋒駐而不收引而伸之此懸鉞也

趯者挑也而謂之趯者其法借勢於努蹲鋒得勢而出期於倒收若跳踢然忌於平出故不言挑也直曰趯橫曰挑今按蘭亭事字是挑殊字是趯然必此二字用之為宜

一策亦畫也不言畫者其法仰筆趨鋒輕擡而進有
鞭策之勢故言策不言畫異於勒者勒則兩頭下
中高策則兩頭高中下今按勒者使之回策者使
之進其意深矣策名折異畫唐太宗云策者仰策仰收
掠者拂也擡也而謂之掠者側鋒左出借勢於策
迅筆左出疾有準取其勁險盡而為擡拂則輕薄
無此肥厚矣今按掠有按帚着地之勢歐陽率更
云利劔斫斷犀象之牙三昧云斜懸而末鋒飛起
左字斜硬右字腕轉又云厥居戶在縱擡又義文
支橫擡

一啄者亦擡也不言擡者取鳥啄物之義今按筆鋒
及紙為啄最善狀啄勢非擡所能白鳥字頭三昧斜拂是也
云下筆駐鋒後即出名啄

一磔者波也而謂之磔者微直曰磔橫曰波耳其法
趨筆戰行不徐不疾欲盡復駐勢是以磔開其筆
或出鋒或藏鋒由心所好今按磔者開也張也在
字此筆開張也鍾書磔筆須三過折蓋起筆微仰
中則平末則起自然三折有波浪之勢今人作意
為三折狀惡俗不可師

崔子玉八法陰陽遲速論云側筆者左揭腕簇鋒著

紙爲遲澀迴鋒覆蹤是峻疾○勒筆者鱗筆右行爲遲澀迴筆左勒是峻疾○努筆者搶鋒逆上頓挫爲遲澀努鋒下行是峻疾○趯鋒者蹲鋒於努畫之中衄挫取勢爲遲澀得勢險激左出是峻疾○策筆者搶鋒向上爲遲澀迴鋒仰策是峻疾○掠筆者右激逆搶爲遲澀左揭腕右掠是峻疾○啄筆者左臥筆挫鋒向右爲遲澀右揭腕左番是峻疾○磔筆者緊趯戰行爲遲澀勢極磔掣右出是峻疾衄音傳 磔音

顏魯公八法頌云側蹲鴟而墜石○勒緩縱以藏機

○努彎環而勢曲○趯峻快以如錐○策依稀而

似勒○掠彷彿以宜肥○啄騰凌而速進○磔抑

趙以遲移趙音

柳柳州八法頌云側不媿臥○勒常患平○努過直

而力敗○趯宜蹲而勢生○策仰收而暗揭○掠

左出而鋒輕○啄倉皇而疾掩○磔趯趙以開掌

張懷瓘書論云側簇鋒向紙揭腕收蹤○勒鱗筆右

行其鋒豎入○努搶鋒前入磔筆下承○趯蹲鋒

上出險勢旁分○策揭鋒右上收筆半垂○啄挫

鋒不豎取勢非遲○掠鋒雖右入險自左來○磔

筆緊勢峻鋒出意收

名稱篇

八法之變形狀不同古人遺跡往皆有名稱今為蒐訪類聚庶有考焉

點類

蹲鴟 半蟻 鶚口 鼠矢 栗子 柳葉

科斗 爪瓣 丁頭 打點 散水之隔水之

列火三聯飛三衮筆 暗築二顯異三奮筆四

會頭一其脚八橫波三直波 雁陣三

橫類

飛橫 平磔 鱗勒 戰行 藏頭 護尾

折異 橫鱗 豎勒 三過 仰覆 鶴頂

豎類

豎類

豎僮 懸針 垂露 玉筋 釵股 屋漏痕

錐畫沙 烏絲闌

趯類

棘鍼 蠶尾 蟹爪 趯鈎 綽鈎 勾裏

勾努

戈類

丁頭 打點 背戈 倒戈 澀出 斫戈
腕脚レ背拋 臥挑レ外臂 縮出 折芒

撇類

隼尾 分露 縮出 穿魚多

波類

橫波、豎波、放留 交爭 三過筆 激石波

總論

解摘 揭腕 斜曲 蠶食葉 壁折文

結構篇

結構之道隨字賦形長短廣狹疎密肥瘦各有其
態或橫或豎如坐如臥或斜或正如立如行或上
短下長或上長下短或一字三停或一字中斷或
二字重立或兩字並成或全用一二三四字以合
成或省用一二三四字以轉成或上覆下承或左
顧右盼或豎開以夾別字或橫坼而裹別字繁簡
不同小大亦異不有結構安可成形

梁武帝觀繇書十二意

平橫 直縱 均間 密際 鋒末 力骨體

輕屈折決牽掣補不足損有餘巧布置稱大小

顏魯公傳張長史筆法

平謂橫真卿云長史每令爲一畫皆須縱橫有象
○直謂縱言直者必縱之不令邪曲○均謂間言
間不容光○密謂際言築鋒下筆皆令完成不令
其疎○鋒謂末言以成畫使其鋒健○力謂骨體
言趯筆則點畫皆有筋骨字體自然雄媚○輕謂
屈折言鈎筆轉角折鋒輕過亦謂轉角爲暗角○
決謂牽掣爲撇決意釋令不怯滯鋒險峻而成○
補謂不足言結構點畫或有失趣者則別點畫旁
救之○損謂有餘言趣長筆短常使意氣有餘畫
若不足○巧謂布置言欲書時先想字形大小布
置令其平穩或意外字體令其有異氣○稱謂大
小言大字促之令小小字寬之令大無茂密所以
爲稱

王右軍云凡字處其中畫之法皆不宜倒其左右右
廂復宜麓於左畔橫貴乎纖豎貴乎麓分間布白
遠近宜均上下得所自然平穩又云腹不宜促也短
脚不宜賒也長輕不宜斜重不宜長單不宜小雙不
宜大密勝乎疎短勝乎長不得上寬下窄不得下
肆上拘不宜傷密密則似痾瘵纏身也不爽不宜傷
疎疎則似溺水之禽也散漫不宜傷長長則似死蛇

挂樹

腰肢無力

不宜傷短短則似壓死蝦蟇

形勢匾闊

又云

莫以字小易而忙行筆勢莫以字大難而慢展毫

端

姜堯章云點者字之眉目全藉顧盼精神有向有背
隨字異形橫直畫者字之骨體欲其豎正勻淨有
起有止所貴長短合宜結束堅實者字之手足伸
縮異度變化多端要如魚翼鳥翅有翩翩自得之
狀挑剔者字之步履欲其沈實晉人挑剔或帶斜
拂或橫引向外至顏柳始正鋒為之正鋒則無飄
逸之氣

歐陽詢云、點如高鋒之墜石、挑如長空之新月
一勒如千里之陣雲、牽如萬歲之枯藤、戈如
嶺松倒折落挂石崖、丁勾如萬鈞之勁弩、人拂如
利劍截斷犀象之牙、一波常三過筆澄心靜慮端
已正容秉筆思生臨池志逸虛拳直腕指齊掌空
意在筆前文向思後分間布白勿令側偏墨淡則
傷神采墨濃必滯鋒毫肥則為鈍瘦則露骨勿使
傷於軟弱不得怒降為奇點畫調勻均平上下遊
相顧揖筋骨精神隨其大小不可頭輕尾重毋令
左短右長斜正如人上稱下載東映西帶氣宇冲

融精神洒落省此微言孰為不可

董內直書訣云分間布白遠近宜均無垂不縮無往不收如懸針如折釵股如壁坼如屋漏雨如印印泥如錐畫沙每作一波常三過折筆每作一點當隱鋒而為之左邊短少必與上齊右邊畫少與下齊左欲去吻右欲去肩快意到鋒使不怯滯則鋒取妍晉人不傳之妙多力多筋者勝無力無筋者病多力多筋者是書無力無筋者謂之墨猪

梁武帝云點掣短則法擁腫點掣長則法離澌畫促則字橫畫疎則形慢拘則乏勢放又少則純骨無

媚純肉無力少墨浮澁多墨笨鈍

笨音坩

王元美云以筋骨立形以神情潤色出沒須有倚伏開闔藉乎陰陽一畫之間變起伏於鋒杪一點之內殊劔挫於毫芒一畫失所如壯士之折一肱一點失所如美女之眇一目

張懷瓘用筆十法

偃仰向背

謂兩字併為一字須求點畫上下偃仰向背離合之勢

陰陽相應

謂陰為內陽為外欽筆為陰展筆為陽左右亦然皆須相應

使齊平如鱗

謂起筆蹙劔如峯巒

鱗羽參差

謂點畫編次無

偏枯

謂兩字或三字不得真草合成一

邪正失則

謂筆結字分付點
畫之法須依位次
得射空玲瓏
謂相感識字行草
法射空玲瓏
用筆不依先後
而短不足須引筆至盡
處則字有凝重之態
隨字轉變
謂如蘭亭年字
下歲字即變垂露其
間之字又各別有體

三昧結構式

雲空
如鳥之視
九見
腕勾之應
用月
右勾之

斜以銳
來東
中勾之應
長民
左勾之應
黍

委
上下之擊
無上下相承之意
畫三
三排之橫
然無
四點

仰覆之別
其四
四畫之字
上下反
然無
四點

左右要成八字
中帶
血四
四柱之字
左右

之字或上點或
反及
兩擊之字
先長而斜
廬多

字先點不宜重
口日
不可橫長
末
臣巨
欲直左而右

旬刺
此等字裏面字
長馬
如此短畫
不可
衣良
右

勾須畧
莫矢
此等字下畫
宜長擊短
不
真具
此等

淨長直作小棘
刺中短畫
不可相粘
欲其圓
思志

心在下者折欲
遠還
凡之遠裏
面字
雖佳
此等字

右左以避勢
鳥鳥
角弓之勢
如用周
外初擊首尾向

右同國
初直首尾向
右平畫
菱森
重勾之字
在平

鋒作趨以
作行
左短而
於佳
右短而
自回
左豎短

微亦馬
點之重併亦必
屈伸以
變換之不變謂之
布棋
襲薑
古入佳樣用

之古無則三冊畫之重併必隨屈伸仰覆倉食面

不可擅寫上下直畫宜短邊爾太繁者宜是足中下擊

寫波初啄而畫頭接其尾中心初點向裏橫戈斜平

父復以波上接啄而終之風兩邊悉宜高疾背筆時意中如

高勢欲粘第三點下風邊勢宜高疾背筆時意中如

又須與高不可下柔左下而木字者日字不宜正對土

電謂疾急也凡鳳字同柔左下而木字者日字不宜正對土

十橫畫宜短七橫畫校長直而復回和畫以就之點擅偏

者屈點畫井字之孤單者展棗字之重併者覺幸

以避之太疏者補續之仍必畫疏密停勻照映為佳當疎

有古人佳樣乃可寫畫於左者應於右起於上者伏於下此不易之法也

左硬其擊而斜右轉其擊而腕大直下至畫下方腕轉

向左波首微出畫上大要波首暗接連腕末鋒則血脉貫屬

三昧形勢式

錯綜壑驚分疆龍細路三勻轍識疏排分衣

十縝密蘇飛墳短方則向短長方崖喜蒼讓橫莫

善讓直印印恒讓右號改波讓左對順天覆寧宮

地載血且承上更天蓋下今合上尖存奉下尖助動

多隔水湍激散水沙汰江二分裏表累上平峻

須食下平春卷合從腕風風橫腕先光見從擊

厥居橫擊又支從波及友橫波遠趣從弋伐成哉

橫戈心必忍勻畫高臺平畫景陽畫大在陰畫

下不趯鈎刺則綽鈎乎于齊擊大合尖鈎庭及向

言六刺尚背飛北風邑鄉部下印印圓池也肥占七

瘦身長東短西大體小口正黨斜朋疎千密萬舒

左足其實展右肩高雪右占地猶獨左占地敬亂

中占地華壺上占地雲雪下占地是我柳葉點復

走栗子點家翻捺點秋火瓜子點亦失

三昧下筆先後式

龜先免次次割先備先興先肅先母先

次飛先必先或先馬先歐先

斷先且次斤次齋先示次川次取先門先

聚先次次匡先無先鼎先右先

同長先次次書先臣先鳥先分先將先

先十次

執使篇

執筆之法謂之執使者執謂執筆使謂運用故孫

過庭有執使轉用之法姜堯章云執謂淺深長短

使謂縱橫牽掣轉謂鈎環盤紆用謂點畫向背執

之在手手不主運之在腕腕不知執是也

右軍云凡學書先學執筆若真書去筆頭一寸二分

草去筆頭三寸一分

書

六

虞世南云筆長不過六寸真一行二草三指實掌虛

唐太宗云太抵腕豎則鋒正鋒正則四面勢全次實指指實則筋力均平次虛掌掌虛則運用便易

蘇子瞻云把筆無定法要使掌虛而寬歐陽文忠公謂予當使腕運而指不知此語最妙方其運也左

右前後却不免欹側及其定也上下如引繩此之謂筆正抑誠懸之語良是也誠懸柳公權也對穆宗云心正則手正

莆田鄭子經云小字法在掌指大字法兼肘腕掌指法之常也肘腕法之變也魏晉間帖掌指字也

王元美云聞之張敬玄曰楷書把筆妙在虛掌運腕不宜把筆苦緊然天令小時作書右軍從後掣上

筆不得非耶曰此有力也非苦緊也顏柳自有力二王化於力者也習顏柳者未免苦緊習二王者

不妨虛和翰林密論十二種隱筆法○遲疾順逆澀倒轉過提

啄翬趯錢若水云唐陸希聲得五字法曰撇壓鉤格抵謂之

撥鐙法希聲言二王皆傳此法陽冰亦得之希聲以授晉光李後王得之復增二字曰撇壓鉤揭抵

導送陳伯敷執筆法○撇大指骨上節下端用捺食指著力欲直如提千鈞

此下二指着力中指着力鈎中指着力揭中指着力抵中指着力
住拒中指着力○此上二指主運轉中指着力導中指着力送中指着力
左○此上二指主來往中指着力

又云撥鐙法者筆管着中指名指尖圓活易轉動也

鐙即馬鐙筆管直則虎口開如馬鐙也又足蹋馬

鐙淺則易出入手執筆管亦欲淺則易撥動也○

又云寫字有枕腕以左手枕右手腕有提腕肘着

案而虛提手腕有懸腕着空中此最有力○又云

凡書有撮管以撥鐙指法撮管頭大字草書宜用

之書壁尤佳有換管以大指小指倒垂執筆三指

攢之就地書大幅屏障有捻管大指與中三指捻

管頭書之側立案左書長幅字有握管四指中節

沉着有力書誥勅榜疏○又云字有筋骨血肉字

之筋筆鋒是也斷處藏之連處度之藏者首尾蹲

搶是也度者空中打勢飛度筆意是也字之肉筆

毫是也疎處捺滿密處提飛平處捺滿險處提飛

捺滿則肥提飛則瘦肥者毫端分數足也瘦者毫

端分數省也字本無骨謂之骨者大指下節骨是

也提之則字中骨健矣縱之則字中骨有轉軸而

活絡矣提者大指下節骨下端少疎動也縱者骨

下節轉軸中筋絡稍和緩也血者字生於墨墨生於水水者字之血也筆尖受水一點已枯矣水墨皆藏於副毫之內蹲之則水下駐之則水聚提之則水皆入紙矣捺以勻之搶以殺之過以補之衄以圓之過貴乎疾如飛鳥驚蛇力到自然不可少凝滯成則不復改

右接用筆有報答有顧盼有逆順有遲澀有迅疾有勁險有飛動有猛銳有稜利有筋節有牽引有戰行有揭腕有暗築有麟勒有藏頭有護尾有打有飛有直筆有豎筆仰筆覆筆側筆轉筆卷筆臥筆卓筆駐筆按筆頓筆築筆交筆擡筆翻筆從筆奮筆抽筆有出鋒有藏鋒折鋒搭鋒衄鋒簇鋒搶鋒挫鋒豎鋒潛鋒仰鋒側鋒蹲鋒收鋒趨鋒築鋒回鋒駐鋒蹙鋒擺鋒隱鋒揭鋒學者潛心而求其說執之道備矣

王元美云正鋒偏鋒之說古本無之近來專欲攻祝京兆故借此為談耳蘇黃全是偏鋒旭素時有一二筆即右軍行草中亦不能盡廢蓋正以立骨偏以取態自不容已也

利器篇

上古無筆墨以竹挺點漆書於竹木之上後世文
具既備而書學日盛字體屢更學者必求筆墨之
良者用之又知所以用之之道方可致力而臨池
之功成矣

王右軍云紙剛用軟筆紙柔用硬筆純剛則如錐畫
石純柔則如泥洗泥既不圓暢神格亡矣書壁及
石同紙剛例蓋相得也

李陽冰云筆每用畢則洗濯收藏惟已自持勿傳他
手

姜白石云筆鋒欲長勁而圓長則含墨利以運用勁
則有力圓則妍美蓋筆墨者皆書法之一助也

翰林禁經云筆純毫爲心軟而復健紙新藏入篋笥
潤滑易書即受墨若久露風日枯燥難用硯所貯
水用畢則乾之不可久浸潤水宜新汲不可久停
停者不堪用墨隨用旋研爲佳多餘則泥滯也

陳伯敷云磨墨之法重按輕推遠行近折又云乾研
墨濕點筆濕研墨乾點筆不得自磨墨令手顫筋
骨木強是大忌也凡磨墨不得用硯池中水令墨
滯筆洩須以水滴汲新水臨時斟酌用之硯常洗
淨莫留宿墨端石取細潤停水歛石取縝澀發墨

兼之斯為寶矣初學須用佳紙今後不怯紙須用
惡筆今後不擇筆

硯錄云端溪硯色貴青紫綠次清越向日視之有芒
入水漬之無瑕備此四者乃為佳品歛石惟是羅
紋者眉子者刷絲者甚佳歛石最可尚者每用墨
畢以水滌之泮然盡去不復泥於其間是則勝乎
端石也

總論篇

通釋數篇屬辭比事以類相從至於眾舉傍通提
綱會要論博義廣竟得而拘者萃為此篇蓋又

諸篇之綱要也

蔡邕云書者舒也欲書則先舒散懷抱任情恣性默
坐靜思隨意所適言不出口氣不盈息沈密神采
如對至尊然後書之則無不善矣為書之體須入
其形若行若飛若臥若起若愁若喜若虫食木葉
若利劍長戈若強弓勁弩若水火若雲霧若日月
縱橫有象可謂書矣

右軍云學書之法先乾研墨凝神靜慮預想字形大
小偃仰平直振動令筋脉相連意在筆前然後作
字若平直相似狀如筭子上下方整前後齊平此

不是書但得其點畫耳

蘇子瞻云真書難於飄揚草書難於嚴重大字難於結密小字難於寬綽○又云真生行行生草真如立行如行草如走未有不能立而能行走者也

孫虔禮云一時而書有乖有合合則流媚乖則凋疎略言其由各有其五神怡務閑一合也感惠徇知二合也時和氣順三合也墨紙相發四合也偶然欲書五合也心遽體留一乖也意違勢屈二乖也風燥日炎三乖也紙墨不佳四乖也情怠手闌五乖也乖合之際優劣互差得時不如得器得器不如得志若五乖同萃思遏手蒙五合交臻神融筆暢暢無不適蒙無所從又云初學之際但求平正既知平正務追險絕既能險絕復歸平正初爲未及中則過之後乃會通會通之際人書俱老○又云右軍之書樂毅論則情多怫鬱書畫贊則意涉瑰奇黃庭經則怡懌虛無大師箴則縱橫爭折暨乎蘭亭興集思逸神超私門誠誓情拘意慘所謂涉樂方笑言哀已歎情動形言取會風騷之意陽舒陰慘本乎天地之心

姜堯章云一須人品高二須師古法三須紙墨佳四

須險勁五須高明六須潤澤七須向背得宜八須時出新意則自然長者如秀整之士短者如精悍之徒瘦者如山澤之癯肥者如貴游之子勁者如武夫媚者如美女欹斜如醉仙端楷如賢士

陳伯敷云喜怒哀樂各有分數喜則氣和而字舒怒則氣麗而字險哀則氣鬱而字斂樂則氣平而字麗情有輕重則字之斂舒險麗亦有淺深變化無窮清和肅壯奇麗古淡互有出入題是山水仙隱氣自然清富貴宴樂氣自然和朝廷禮儀氣自然肅湖海豪傑氣自然壯恠異岩石氣自然奇佳

園池氣自然麗造化上古氣自然古幽貞閑適氣自然淡八者交相爲用變化又無窮矣

右按曹娥之斂黃庭之變蘭亭之暢亦逸少之所留意故尅捷表乃鍾書之傑蓋是一時聞捷喜而成此詳其用筆皆若鐵騎縱橫劍戟森列真若行陣之間擊刺斬斫之狀故與力命宣示全不侔也

已上皆採法書通釋類附藝苑卮言

辨俗通正三體以平上去入四聲爲次

○平聲

聰聰聰

上中通下正諸從念者並同他皆做此功功

上俗下正 蒙蒙 叢叢 筒筒 竈竈 竈上通下正 童童 上童幼

下僮僕古則反是今不行 衷衷 馮馮 雄雄 虫虫 竈上

俗下正 冲冲 上冲和下种幼 躬躬 竈正 彤彤 上赤色

徒冬反下祭名音融 龍龍 從從 從從 竈上中通下正

逢逢 上俗下正 諸同聲者竈準此唯降字等從奉 恭

恭庸庸 竈上俗下正 穰穰 穰華字上通下正 兇凶 上

通下正亦懼也許勇反 鍾鐘 上酒器下鐘磬字今竈

用上字 邦邦 雙雙 支支 厄厄 篩篩 虧虧 規規 兇兇 漸

漸 上俗下正 羸羸 篇篇 篋 竈上通下正 麾

搗 上旌麾下謔 搗字其指搗亦作麾 隋隨 上國名下

追隨 羈羈 上羈勒下羈旅 祗祗 上神祗巨移反下適

祗章移反 卑卑 上尊卑下卑與必寐反 禕禕 上禕美

音漪下禕禕音暘反 辭辭 上中竈辭讓下辭說今作

辭俗作辭非也 茲茲 兹耆耆耆 葭葭 鴉鴉 醫醫 醫

醫 竈上俗中通下正 私私 蕤蕤 淄淄 厝厝 蚩蚩 釐釐

竈上俗下正 狸狸 夷夷 龜龜 衰衰 基基 平平 丕丕 絲絲 疑

疑 竈上通下正 貽貽 上貽遺下貽言 齋齋 上齋裳音

咨下齋戒側皆反 微微 微輝 暉暉 肥肥 歸歸 肯肯 胥虛

虛 疏疏 於於 菹菹 猪猪 鋤鋤 鋤 竈上通下正 薑薑 芻芻 上

中通下正 庸庸 庸 上俗中通下正 俞俞 爰爰 竈上俗

下正諸從爻者竝準此 儒儒襦襦駟驅厨厨 竝上通

下正 扶扶 上俗下正 鼻鼻 上通下正 苻苻 上入姓下

符契 鷓鴣 竝正 庶庶 上中通下正 此與精粗義同

今以粗音才古及相承已久 壺壺爐鑪蒲蘓蘇 竝

圖 竝上俗下正 徒徒 上通下正 塗途 上塗泥下途路

徂殂 上往下死 黎黎塗泥蜺霓 竝上俗下正 溪谿 竝

兮携携 竝上通下正 堤隄 上俗下正 互氏 上通下正

諸從氏者竝準此 賈賈 上通下正 濟濟 竝正 稽稽 上

俗下正 鷄雞 竝正 犀犀 上俗下正 棲栖 竝正 鞋鞣 竝

鼃 竝上通下正 崖涯 上山崖下水際亦音儀 埋埋 竝

級之階 排排 上排優字音排下徘徊字音裴 措措 上

措洗苦皆反下摸措苦駭反 灰灰臺臺回回 竝上俗

下正諸字有從回者竝準此 頽頽盃杯 竝上通下正

玼珍辰辰鄰隣磨磨 竝上通下正 瞋瞋 上瞋目下瞋

怒 屯屯 上屯厄下屯聚 分分裙裙 竝上通下正 殷 竝

上殷姓下殷勤 筋筋 上通下正 忻欣 竝正 勤勤 上勤

勞下 獼獼 上俗中通下正 今不行 鼃鼃 竝上俗下正 鴛

樊樊 竝上俗下正 翻翻 上通下正 窻窻 上俗下正 鴛

鷓 上俗下正 鷓鴣 竝上俗下正 蕃蕃 上蕃隅亦音繁下蕃屏

肫豚 上俗下正 鷓鴣 竝上俗下正 蕃蕃 上蕃隅亦音繁下蕃屏

罇樽必坤 竝上通下正 兒完寬寬冠冠看看單單 竝

上俗下正 安安 上通下正 懽懽 竝正 盤盤 上磐石下

盤器 餐餐 上干安反亦作冷下息魂反 刪刪開開攀

攀 竝上俗下正 解解 解寡字上通下正 軋軋乾 上俗

中通下正下亦乾燥字 虔虔 上通下正 選選牽牽邊

邊怜憐全全權權恣恣焉焉 竝上俗下正 燃燃 然燒

字上通下正 年年季厘厘近延鑿鑿沿鉛 沿船竝同 戴

為專專甄埽 竝上通下正 烟煙 竝正 弦絃 上弓弦下

琴絃 企企 上高舉貌許延反鮑明遠書勢云鳥企與

躍下企望丘賜反 颼颼 一俗下正 標標 上標記字必

鳳皇皇 鳳皇字竝上俗下正 喪喪光光出出岡岡剛剛

上通下正 芒邨 北邨山上俗下正上芒刺字音亡 贊

贊橫橫迎迎旂旌明明京京輕輕盈盈 竝上通下正

贏贏 上贏多下秦姓 鎗鎗 上鐘聲楚庚反鎗音當今

竝以為鎗釜字更無別體 亨亨 上亨通亦亨幸字下

祭享字 庭庭垧垧靈靈 竝上俗下正 冥冥萍萍 竝上

通下正 耕耕 上俗下正 鬻鬻爭爭 竝上通下正 劉劉

劉 上俗中通下正 流流 上俗下正 留留 上通下正 休

休 上通下正 郵郵卸卸收收羊羊 竝上通下正 球球

竝正 脩脩 上脯脩下修飾 兜兜溝溝餛餛 竝上通下

正陰陰上通中下正簪簪得侵並上俗下正砧砧

上通下正亦作榘衿襟並正姪媯上姪蕩字音淫下

妖媯字音遙潛潛上俗下正鹽鹽簷檐僉僉奩奩音

連詹詹沾霑並上通下正馮憑上通下正冰冰興興

矜矜勝勝繩繩陵陵並上通下正凌凌上浸凌下冰

凌蒸蒸上衆也下火幾亦祭名今並通用上字楞稜

引弘勝勝並上俗下正能能函函並上通下正鑿鑿

又古懺反上通下正凡凡上俗下正

○上聲

壅壅上擁持下壅塞隴隴一隴坂下北隴冢塚上冢

嫡下塚壟棟竦上慚棟下竦敬蟀蟀講講並上通下

正徒徒上通下正帑紙氏氏並上通下正伎技此此

尔尔爾爾並上通下正旨旨旨上中通下正光兒兒

上俗中通下正峙峙峙上俗中下正市市裏裏恥恥

齒齒並上俗下正止軌軌並上通下正究究上姦

究字下究竟字否否可否及否泰不同今俗並作否

非也地地上地毀下地橋喜喜上喜樂下喜好許吏

反疊疊上俗下正幾幾上通下正旅旅黍黍巨巨並

上俗下正蘄蘄与與所楚楚叙叙並上通下正褚

褚上竹吕反下丑吕反儻舞誦誦並上俗下正俯俛

竝俯仰字俗以俛音免非也然作上字為勝

豎豎取

取竝上通下正 鼓鼓上俗下正 粘殺土土席虎苦苦

竝上通下正 覩睹竝正 簿簿上簿籍下厚薄 體體

蠡竝上俗下正又力奚反 禮禮竝正多行上字 洗洒

竝正上亦姑洗字下亦洒掃字 啓啓祢禰竝上通下

正解解解上俗中下正 罷罷上通下正 採採上通下

正綵彩上繒綵下光彩 餞餞上奴罪反下於偽反 隱

隱隱上俗中通下正 笋筍准準登登竝上通下正 董

槿上董菜下木槿 愍憫上愍傷下憫默 墮殞上墜下

死 偃偃坂阪竝上通下正 阪亦阪泉字蒲板及荒

上藥名下園苑 本本懇懇袞袞竝上通下正 斷斷斷

上俗中通下正 款款曾曾散散蕙蕙滿竝上俗下正 憤

滿字亦蕙一音亡本反 浣澣挽挽盤盤竝上通下正

秆秆竝正 纂纂竝上纂組下續繼 版板上通下正 下亦

板蕩字 簡棟上簡冊下棟擇相承竝用上字 典典舛

舛竝上俗下正 璽璽鈔鈔充充汚汚竝上通下正 剪

剪上俗下正 琢琢上珪璧文音篆下琢玉竹角反 友

天遶繞趙趙摩摩地地兆竝上通下正 巧巧齧齧竝上

通下正 媵嫂媵上俗中通下正 燥燥上俗下正 掃掃

上通下正 棗棗蚤蚤藻藻搗搗暉暉老老惚惚竝上

俗下正 皂皂蒙蒙寶寶考考 竝上通下正 坐坐坐坐上

俗中下正 瓌瓌菓菓 菓木字竝上俗下正 窈窈窈窈上

俗中通下正 馮馮寫假假 竝上俗下正 犖犖瓦瓦鮓鮓

竝上俗下正 糝糝糝 上蜜瓜糝中下竝羹糝 覽覽攬

孛 竝上通下正 養養兩兩枉枉 竝上俗下正 象象為鑿

纒爽爽 竝上通下正 莽莽龔龔勅整囧囧 竝上俗下

正 景景永永騁騁礦鈔 竝上通下正 鯁哽 上刺在喉

下哽咽作鯁亦通 並竝 上通下正 亦音蒲猛反 迥迥

上俗下正 冷冷 上力鼎反下力丁反 友友丑丑阜阜

舌舌牖牖受受旧旧 竝上俗下正 諸字從臼者竝準

此 各各菲菲畝畝 竝上通下正 走走走 上中通下正

看后苟苟猗猗 竝上俗下正 叟交 上通下正 扣叩 上

牽馬也一叩擊也亦作扣 寢寢 上通下正 甚甚 上通

下正 忝忝 上俗下正 檢檢 上檢束字音斂今以為檢

校及檢尋字下書檢及檢則字居儼反 拯拯 上通下

正 等等 上通下正 減減 上俗下正

○去聲

凍凍夢夢 竝上俗下正 瓮甕 竝正 義義辟辟 竝上俗

下正 戲戲 上通下正 備備寐寐寐 竝上俗中通下

正 頰頰置置纏纏秘秘嗣嗣烈烈 竝上俗下正 噐噐

上通下正 鼻鼻師帥飼飲絨絨 竝上通下正 愧媿懿

懿 竝正 毅毅毅 上俗中通下正 貴寶 上通下正 著著

著 上俗中通下正 御御度度 竝上俗下正 遽遽筋箸

竝上通下正 勾勾數數 竝上俗下正 喻諭 上通下正

慕慕度度步步 竝上俗下正 姪妬頤顧菟兔厝措 竝

上通下正 醋酢 上酸也下酬酢字今竝作酢 傚遯 向

也 竝正 害害帶帶泰泰 竝上俗下正 寂最允允賴賴

簪膾 竝上通下正 聳聳塔歲歲歲 竝上俗中通下正

閑閑荔荔戾戾隸隸弊弊祭祭藝藝稟裔勢勢糜糜 竝上俗下正 稷稷契契脆脆繫繫繼繼箭箭 竝上通

下正 叡睿篲篲 竝正 第第 次第字上俗下正 逮逮 上

及也徒計反俗音徒再反非也下人姓音錄 派派掛

挂 上俗下正 畫畫 上通下正 隘阨恠恠 竝上俗下正

戒戒介介 竝上通下正 佩珮 上帶也下玉珮也古竝

作佩 学学對對 竝上俗下正 退還輩輩袋袋冉冉 竝

効 竝上通下正 塊凶 竝正多行上字唯甲書作出 廢

廢 上妨廢下廢疾 物枚 枚除字音廢亦音拂上俗下

正 咏咏 上許穢反下丁角反 訛訊 胤胤 晉晉豐豐 竝

上俗下正 宏宏慈慈齒齒疥疥隼隼 竝上通下正 亦

作俊字 奮奮冀冀 竝上俗下正 訓訓 上通下正 憲憲

上俗下正 獻獻券券 券字本從刀從力古倦字 建建

竝上通下正 万万 竝正 遁遁 上俗下正 噴噴 竝正 榮

榮亂亂侃侃愛愛嘆歎館館蒜蒜竿竿 竝上俗下正

悞懦竄竄囊囊 竝上通下正 宦宦暮暮 竝上俗下正

諫諫鳧鳧 竝上通下正 麵麵變變羨羨 竝上俗下正

鷓燕宴宴遍徧 竝上通下正 線綫 竝正 卞卞 上俗下正

下皮弁古竝作弁 薦薦 上本雛薦字觸邪獸也音丈

買反相承別用豸字以薦舉字作薦亦通 召召 上

俗中下正諸從召者準此 崇糶吊弔 竝上俗下正 耀

曜咲笑 竝上通下正 廟廟 竝正 皂皂 貌 上俗中通下

正 効効 上功下做効字或作斂 校校 上比校下校尉

棹權 上通下正 撓撓 上奴効反又音饒下撓擾字火

高反 鬧吏 上通下正 盜盜捺捺暴暴蹂蹂 竝上俗下

正 竈竈 上通下正 耄耄 上通下正 馱馱莖莖 斫草竝

上俗下正 夏夏 上俗下正 霸霸 上通下正 射射赦赦

竝正 暫暫 上通下正 闇闇 上幽闇下日無光今行下

字 近匠况况恙恙 上俗下正 樣樣狀狀壯壯 竝上通

下正 竟競憂憂勁勁 竝上俗下正 硬鞭益益正正 竝

上通下正 清清 温清字俗作清非也 佞佞 上俗下正

聽聽之定廷廷 竝上通下正 廷今音庭非也 臯臯廐

麤舊舊貨貨富富集集 竝上俗下正 獸獸 竝正 聞聞

鬪 上俗中通下正 殺寇 上俗下正 絳縈 竝正音汝鴉

反諧諧 上俗下正 艷豔 上通下正 爛燄 竝正 秤稱 上

俗下正 應應 上物相應下言相應 噎噎 上通下正 汎 竝正

汎 竝正

○入聲

穀穀 啾啾 僕僕 竝上俗下正 曝暴 上通下正 穴肉夙

夙 夙 夙 夙 竝上俗下正 射叔 上通下正 鞫鞫 上鞫

養又蹴鞠其六反下鞫罪 孰孰 上誰也下煮也古作

孰今不行 沃沃 學學 竝上俗下正 督督 篤篤 竝上通

下正 局局 局局 上俗中通下正 足足 屬屬 竝上通下正

學學 權權 竝上俗下正 朔朔 梨梨 稍斷 邈邈 竝上通

下正 岳嶽 竝正 樸朴 上樸素下愿朴字亦鞫普卜反

悉悉 悉 上俗中通下正 腓膝 迓匹 變率 沫漆 竝上俗

下正 逸逸 平平 密密 竝上通下正 帙裘 昵暱 竝正 敲

敲 敲 敲 敲 竝上俗下正 厭厭 闕闕 發發 竝上

俗下正 機鞮 上通下正 勃勃 突突 奪奪 竝上俗下正

煞殺 竝上俗中通下正 拔拔 上俗下正 鐵鐵 鐵 上中

通下正 節節 决决 幾幾 執執 滅滅 竝上俗下正 警警 鼈

缺缺 切切 竊竊 徹徹 潔潔 竝上通下正 哲哲 竝正 孽

夔上庶孽下妖孽 刷上刮刷下拭 噎上食噎

下咽喉亦嗚咽 采糴敵敵上俗下 嫡嫡上俗下

正拚折歷歷上俗下 鴟鷃上六鴟下鷃首

戚感上親下憂 益益上俗下 席索栢栢上俗下 隙

隙郤郤腋掖上通下 正跡迹役役躑躅接拓上通下

下亦開拓字 豸豸上通下 藉籍上藉草下簿籍 策策

彘彘上赫彘下帷帟 藉籍上藉草下簿籍 策策

上俗中通下 正冊冊革革上通下 搯扼上通下

正摘摘上採竹革反下糾擿他歷反 雜雜上通下

上臘祭下蜜俗字從葛非也 踰踰上通下

上通下 正狹狹拯插上通下 協協上通下

下正 檝楫輒輒上通下 惛惛上懼下失氣也亦

作讐 帖帖上安帖下券帖 湼澀絹緝上俗下 諸

與緝同聲者並準此 若若上通下 禴禴上俗下 瀹瀹

上煮淪下煜爚 鑿鑿上俗下 貉貉上俗下

貉博博上通下 擇籜上草木落下笋皮也 飭飾

棘棘稷稷直直色色穉穉上俗下 噤默上俗下 或

或懋懋上通下 正克剋上克能下剋勝 脅脅上通下

並上通下 正

大曆中顏魯公因左宦牧吳興暇隙錄干祿字樣

書

世

一卷以平上去入四聲爲次具言俗通正三體鐫于貞石傳示後生至開成四年楊漢公刺茲郡見石利缺出俸重勒迄紹興間府尹龍閣宇文公復刻石于泮雖摹勒失真然梗槩猶存於是傳寫此本以廣其行雖不得魯公書法欲使時訛盡驅歲久還正而懷鉛是賴汗簡攸資也
孫沐公云平聲有箎字當竹下从虎今乃从虎上聲以惚字作俗惱字攷他書別無此體卽恍惚之惚此皆傳寫之誤也

十卷終

燕閒四適卷之十一
書

同文千字文上

天天天天天天天天

地地地地地地地地

地地地地地地地地

書

李李○柰柰○柰柰○柰柰○菜

菜餘菜菜○重重重重

主○芥芥菜菜○薑

本作薑

薑薑薑薑○海海海海

海海○鹹鹹鹹鹹○

河河河河○淡淡淡淡

淡淡○鱗鱗鱗鱗○

潛潛潛潛○羽羽羽羽

羽羽○翔翔翔翔○龍

龍龍龍龍○師師師師

聖師師○火火聖火少○

帝麻禾爾帝帝○鳥鳥鳥

鳥鳥鳥○官官官官官

友○人八八八八八○

皇皇皇皇皇皇皇○始始始

始始始○制制制制制

○文文文文文○字字字

字字字○乃乃乃乃乃○服

服服服服服○衣衣衣衣衣

衣衣衣○裳裳裳裳裳○推

皇臣之○伏朕朕隨伏伏

○戎戎衣豳戎戎○羌羌

蒼羌見○遐遐邇邇遐遐○

通譚譚通通○壹壹壹壹从壺吉聲

壹壹壹壹○體體體體體體

○率率率率率率○賓賓賓賓

賓賓賓賓○歸歸歸歸歸歸

○王王从一从土上二畫密王王○鳴

鳴鳴鳴鳴○鳳鳳鳳鳳鳳鳳

鳳○在杜从土才聲在左○竹

此此此此○身身身身身身

身身○髮髮髮髮髮髮○四

四四四四○大大大大

天天○五五五五五五○常

常常常常○恭恭恭恭

恭恭○惟惟惟惟惟惟○鞠

鞠鞠鞠鞠○養養養養養養

豈豈豈豈上作豈豈山非○敢

豈豈古聲豈豈豈豈○毀毀

毀毀毀毀○傷傷傷傷傷傷

四商卷之士 書 士

器器器器器器器器器器

三〇欲能難欲能〇難

難難右从難難鳥通〇量量量量

量量〇墨墨墨墨墨墨〇

悲悲悲悲悲悲〇絲絲絲

絲絲〇染染九作染染九非染染

〇詩詩詩詩詩詩〇讚本作讚

贊贊贊贊〇菜菜菜菜菜菜

〇芊芊芊芊芊芊〇景景景

景景景景〇行行行行行行

行々○維維維維維維○賢

賢賢賢賢賢賢○克克克

克克克○念念念念念

作作从人从乍體體體體○聖聖

聖聖聖○德德德德德

建建建建建建○名名名

名名名○立立立立立

形形形形形形○端端端

端端端○表表表表表从衣从毛古者衣表以毛為表表

表表表○正正正正正

空空金鑿空空○谷谷齒

谷谷公○傳傳體博傳○

聲聲齒聲聲○虛虛从虎从丘
丘與止同

虛虛空空○堂堂堂通

習習習習習習○聽

聽聽聽聽○禍禍禍禍

○因因因因因因○惡惡惡惡

惡惡之○積積體積積○

福福福福福福○緣緣

緣緣○善善善善从羊
从言

又○曰曰曰曰曰曰○嚴

嚴嚴嚴嚴嚴○與與與與與

與與與○敬敬敬敬敬

孝○孝孝孝孝孝

孝孝○當當當當當

竭竭竭竭竭○力力力力力

力力○忠忠忠忠忠

則則則則則○盡盡盡盡盡

命命命命命○臨臨臨臨臨

臨臨○深深深深深

从水 寔聲

深○履履醴履履夜○薄

薄薄薄薄○夙夙从夕夙夙音戟持也言持事至

夕不夙夙休意夙夙○興興興興

○温温右从温温鼻誤温温○清清

清清法○似似似似似似

○蘭蘭蘭蘭蘭蘭○斯斯

斯斯斯○馨馨从殼从香殼音馨香从黍从自自鼻同今

訛黍作禾自作口含一為甘大失其義馨馨○如如

如如如如○松松松松

松松○之之之之之之

之之○盛盛盛盛盛盛盛盛○

川川川川川川○流流流流流流

流流流流流流○不不不不不不

不不不不不不○淵淵淵淵淵淵

淵淵淵淵淵淵○激激激激激激

激激激激激激○取取取取取取

取取取取取取○容容容容容容

容容容容容容○止止止止止止

止止止止止止○思思思思思思

思思思思思思○言言言言言言

本作淵俗
旁加水

淵淵淵淵淵淵○激激激激激激

俗作
澄

之 ○ 辭 辭 驅 辭 辭 ○ 安 安

夙 夙 安 安 ○ 定 定 固 定 定

之 ○ 篤 篤 豔 篤 篤 之 ○ 初

初 初 初 初 ○ 誠 誠 威 威 誠

博 ○ 美 美 从羊大从火乃美字 美 美 美 美

○ 慎 古作 慎 慎 慎 慎 ○ 終

終 終 終 終 ○ 宜 古作 宜 宜 宜 宜

一 一 ○ 令 令 令 令 ○ 榮

榮 榮 榮 榮 ○ 業 業 業 業

業 業 ○ 所 所 所 所

俜 ○ 訓 訓 𠄎 𠄎 訓 訓 訓 訓 ○ 入

人 夙 靈 人 八 ○ 奉 奉 奉 奉 奉

奉 奉 ○ 母 母 母 母 母 母 母 母

女 ○ 儀 儀 儀 儀 儀 儀 儀 儀 ○ 諸

諸 諸 諸 諸 ○ 姑 姑 姑 姑 姑 姑

姑 ○ 伯 伯 伯 伯 伯 伯 ○ 叔 叔

豨 叔 豨 豨 ○ 猶 猶 猶 猶 猶 猶
古猶猷通用故小篆二字文同後人始以

猷為謀猷 猶 猷 猷 猷 猷 猷 ○ 子 子

上象髮形 𠄎 子 子 子 子 ○ 比 比 比 比

𠄎 比 比 ○ 兒 兒 兒 兒 兒 兒 兒 兒

尢○孔○𠂔○𠂔○𠂔○孔○孔○懷

亦作懷○𠂔○𠂔○懷○𠂔○兄○兄

𠂔○兄○兄○弟○弟○弟○弟○弟

○同○同○甘○國○同○同○氣○氣

按古字本作气而从米乃饋氣之義後人復加食旁為餽誤
起之形

又○𠂔○氣○𠂔○連○連○連○連

𠂔○枝○枝○枝
从木支聲作枝 非支與文同
𠂔○枝○枝

○交○交○交○文○文○友○友

𠂔○友○友○友○友○友○友○投○投

投○投○分○分○分○分○分○分

切切 𠄎切 切切 磨磨 𠄎切

磨磨 〇箴箴 𠄎切 箴箴 〇規

規規 〇仁仁 〇仁仁 〇仁

〇慈慈 〇隱

隱隱 〇惻惻 〇惻

〇造造 〇次

次次 〇弗弗 〇弗

離離 〇節節 〇節

〇義義 〇廉

廉廉 〇退 𠄎切

復納迓退 竝通

守守 ○ 真真真真
上从山下象人形中函純一意 崇

真真真真真真 ○ 志志志志
从心之聲 志

志志 ○ 滿滿滿滿滿滿 ○ 逐逐

逐逐逐逐 ○ 物物物物物物

○ 意意意意意意 ○ 移移移移

移移移移 ○ 堅堅堅堅堅堅

堅 ○ 持持持持持持 ○ 雅雅

雅雅雅雅 ○ 操操操操操操

操操 ○ 好好好好好好

此二文从丑乃去聲愛樂也 好好 ○ 壽壽壽壽
象形

鬯酒在中
又持之也

廡

此文
雀通

𩇛

𩇜

𩇝

𩇞

𩇟

𩇠

○自

古鼻
字同

𠄎

象鼻
形

𠄏

此自省象言詞氣从
鼻出與口相助也

𠄐

𠄑

𠄒

𠄓

𠄔

𠄕

𠄖

𠄗

𠄘

縻縻

十一卷終

燕閒四適卷之十二

書

同文千字文

下

都

𠄙

𠄚

𠄛

○

𠄜

𠄝

𠄞

𠄟

邑

○

𠄠

𠄡

𠄢

𠄣

𠄤

𠄥

𠄦

華

○

𠄧

𠄨

从頁从白从夕頁象
頭白兩手夕兩足

𠄩

𠄪

𠄫

𠄬

書

乙

最 夏 夏 友 ○ 東 東 東 東

东 ○ 西 俗作西誤 西音亞 西 西 西 西

西 西 ○ 二 二 式 式 二 二

○ 京 京 京 京 京 京 ○ 背

背 背 背 背 ○ 邱 邱 邱 邱

○ 面 面 面 面 面 面 ○ 洛

洛 洛 洛 洛 ○ 浮 浮 浮 浮

浮 ○ 渭 渭 渭 渭 ○ 據 據

據 據 據 據 ○ 涇 涇 涇 涇

涇 ○ 宮 宮 宮 宮 ○ 殿

殿 殿 殿 殿 ○ 盤 盤 盤 盤 本作 槃古

文下从金 籀从皿 釜 釜 釜 釜 ○ 盤 盤 盤 盤 ○ 鬱 鬱

鬱通 鬱俗 鬱 鬱 鬱 鬱 ○ 樓 樓 樓 樓

樓 ○ 觀 觀 觀 觀 ○ 觀 觀 觀 觀 ○ 飛 飛 飛 飛

飛 飛 飛 飛 ○ 敬 敬 敬 敬 ○ 驚 驚 驚 驚 ○ 驚 驚 驚 驚

圖 圖 圖 圖 ○ 圖 圖 圖 圖 ○ 圖 圖 圖 圖 ○

寫 寫 寫 寫 ○ 寫 寫 寫 寫 ○ 禽 禽 禽 禽

禽 禽 禽 禽 ○ 獸 獸 獸 獸 ○ 獸 獸 獸 獸

畫 畫 畫 畫 ○ 畫 畫 畫 畫 ○ 畫 畫 畫 畫 ○

彩 彩 彩 彩 ○ 彩 彩 彩 彩 ○ 采 采 采 采 ○

仙本作 𠃉 𠃊 𠃋 𠃌 𠃍 𠃎 𠃏 𠃐 𠃑 𠃒 𠃓 𠃔 𠃕 𠃖 𠃗 𠃘 𠃙 𠃚 𠃛 𠃜 𠃝 𠃞 𠃟 𠃠 𠃡 𠃢 𠃣 𠃤 𠃥 𠃦 𠃧 𠃨 𠃩 𠃪 𠃫 𠃬 𠃭 𠃮 𠃯 𠃰 𠃱 𠃲 𠃳 𠃴 𠃵 𠃶 𠃷 𠃸 𠃹 𠃺 𠃻 𠃼 𠃽 𠃾 𠃿 𠄀 𠄁 𠄂 𠄃 𠄄 𠄅 𠄆 𠄇 𠄈 𠄉 𠄊 𠄋 𠄌 𠄍 𠄎 𠄏 𠄐 𠄑 𠄒 𠄓 𠄔 𠄕 𠄖 𠄗 𠄘 𠄙 𠄚 𠄛 𠄜 𠄝 𠄞 𠄟 𠄠 𠄡 𠄢 𠄣 𠄤 𠄥 𠄦 𠄧 𠄨 𠄩 𠄪 𠄫 𠄬 𠄭 𠄮 𠄯 𠄰 𠄱 𠄲 𠄳 𠄴 𠄵 𠄶 𠄷 𠄸 𠄹 𠄺 𠄻 𠄼 𠄽 𠄾 𠄿 𠅀 𠅁 𠅂 𠅃 𠅄 𠅅 𠅆 𠅇 𠅈 𠅉 𠅊 𠅋 𠅌 𠅍 𠅎 𠅏 𠅐 𠅑 𠅒 𠅓 𠅔 𠅕 𠅖 𠅗 𠅘 𠅙 𠅚 𠅛 𠅜 𠅝 𠅞 𠅟 𠅠 𠅡 𠅢 𠅣 𠅤 𠅥 𠅦 𠅧 𠅨 𠅩 𠅪 𠅫 𠅬 𠅭 𠅮 𠅯 𠅰 𠅱 𠅲 𠅳 𠅴 𠅵 𠅶 𠅷 𠅸 𠅹 𠅺 𠅻 𠅼 𠅽 𠅾 𠅿 𠆀 𠆁 𠆂 𠆃 𠆄 𠆅 𠆆 𠆇 𠆈 𠆉 𠆊 𠆋 𠆌 𠆍 𠆎 𠆏 𠆐 𠆑 𠆒 𠆓 𠆔 𠆕 𠆖 𠆗 𠆘 𠆙 𠆚 𠆛 𠆜 𠆝 𠆞 𠆟 𠆠 𠆡 𠆢 𠆣 𠆤 𠆥 𠆦 𠆧 𠆨 𠆩 𠆪 𠆫 𠆬 𠆭 𠆮 𠆯 𠆰 𠆱 𠆲 𠆳 𠆴 𠆵 𠆶 𠆷 𠆸 𠆹 𠆺 𠆻 𠆼 𠆽 𠆾 𠆿 𠇀 𠇁 𠇂 𠇃 𠇄 𠇅 𠇆 𠇇 𠇈 𠇉 𠇊 𠇋 𠇌 𠇍 𠇎 𠇏 𠇐 𠇑 𠇒 𠇓 𠇔 𠇕 𠇖 𠇗 𠇘 𠇙 𠇚 𠇛 𠇜 𠇝 𠇞 𠇟 𠇠 𠇡 𠇢 𠇣 𠇤 𠇥 𠇦 𠇧 𠇨 𠇩 𠇪 𠇫 𠇬 𠇭 𠇮 𠇯 𠇰 𠇱 𠇲 𠇳 𠇴 𠇵 𠇶 𠇷 𠇸 𠇹 𠇺 𠇻 𠇼 𠇽 𠇾 𠇿 𠈀 𠈁 𠈂 𠈃 𠈄 𠈅 𠈆 𠈇 𠈈 𠈉 𠈊 𠈋 𠈌 𠈍 𠈎 𠈏 𠈐 𠈑 𠈒 𠈓 𠈔 𠈕 𠈖 𠈗 𠈘 𠈙 𠈚 𠈛 𠈜 𠈝 𠈞 𠈟 𠈠 𠈡 𠈢 𠈣 𠈤 𠈥 𠈦 𠈧 𠈨 𠈩 𠈪 𠈫 𠈬 𠈭 𠈮 𠈯 𠈰 𠈱 𠈲 𠈳 𠈴 𠈵 𠈶 𠈷 𠈸 𠈹 𠈺 𠈻 𠈼 𠈽 𠈾 𠈿 𠉀 𠉁 𠉂 𠉃 𠉄 𠉅 𠉆 𠉇 𠉈 𠉉 𠉊 𠉋 𠉌 𠉍 𠉎 𠉏 𠉐 𠉑 𠉒 𠉓 𠉔 𠉕 𠉖 𠉗 𠉘 𠉙 𠉚 𠉛 𠉜 𠉝 𠉞 𠉟 𠉠 𠉡 𠉢 𠉣 𠉤 𠉥 𠉦 𠉧 𠉨 𠉩 𠉪 𠉫 𠉬 𠉭 𠉮 𠉯 𠉰 𠉱 𠉲 𠉳 𠉴 𠉵 𠉶 𠉷 𠉸 𠉹 𠉺 𠉻 𠉼 𠉽 𠉾 𠉿 𠊀 𠊁 𠊂 𠊃 𠊄 𠊅 𠊆 𠊇 𠊈 𠊉 𠊊 𠊋 𠊌 𠊍 𠊎 𠊏 𠊐 𠊑 𠊒 𠊓 𠊔 𠊕 𠊖 𠊗 𠊘 𠊙 𠊚 𠊛 𠊜 𠊝 𠊞 𠊟 𠊠 𠊡 𠊢 𠊣 𠊤 𠊥 𠊦 𠊧 𠊨 𠊩 𠊪 𠊫 𠊬 𠊭 𠊮 𠊯 𠊰 𠊱 𠊲 𠊳 𠊴 𠊵 𠊶 𠊷 𠊸 𠊹 𠊺 𠊻 𠊼 𠊽 𠊾 𠊿 𠋀 𠋁 𠋂 𠋃 𠋄 𠋅 𠋆 𠋇 𠋈 𠋉 𠋊 𠋋 𠋌 𠋍 𠋎 𠋏 𠋐 𠋑 𠋒 𠋓 𠋔 𠋕 𠋖 𠋗 𠋘 𠋙 𠋚 𠋛 𠋜 𠋝 𠋞 𠋟 𠋠 𠋡 𠋢 𠋣 𠋤 𠋥 𠋦 𠋧 𠋨 𠋩 𠋪 𠋫 𠋬 𠋭 𠋮 𠋯 𠋰 𠋱 𠋲 𠋳 𠋴 𠋵 𠋶 𠋷 𠋸 𠋹 𠋺 𠋻 𠋼 𠋽 𠋾 𠋿 𠌀 𠌁 𠌂 𠌃 𠌄 𠌅 𠌆 𠌇 𠌈 𠌉 𠌊 𠌋 𠌌 𠌍 𠌎 𠌏 𠌐 𠌑 𠌒 𠌓 𠌔 𠌕 𠌖 𠌗 𠌘 𠌙 𠌚 𠌛 𠌜 𠌝 𠌞 𠌟 𠌠 𠌡 𠌢 𠌣 𠌤 𠌥 𠌦 𠌧 𠌨 𠌩 𠌪 𠌫 𠌬 𠌭 𠌮 𠌯 𠌰 𠌱 𠌲 𠌳 𠌴 𠌵 𠌶 𠌷 𠌸 𠌹 𠌺 𠌻 𠌼 𠌽 𠌾 𠌿 𠍀 𠍁 𠍂 𠍃 𠍄 𠍅 𠍆 𠍇 𠍈 𠍉 𠍊 𠍋 𠍌 𠍍 𠍎 𠍏 𠍐 𠍑 𠍒 𠍓 𠍔 𠍕 𠍖 𠍗 𠍘 𠍙 𠍚 𠍛 𠍜 𠍝 𠍞 𠍟 𠍠 𠍡 𠍢 𠍣 𠍤 𠍥 𠍦 𠍧 𠍨 𠍩 𠍪 𠍫 𠍬 𠍭 𠍮 𠍯 𠍰 𠍱 𠍲 𠍳 𠍴 𠍵 𠍶 𠍷 𠍸 𠍹 𠍺 𠍻 𠍼 𠍽 𠍾 𠍿 𠎀 𠎁 𠎂 𠎃 𠎄 𠎅 𠎆 𠎇 𠎈 𠎉 𠎊 𠎋 𠎌 𠎍 𠎎 𠎏 𠎐 𠎑 𠎒 𠎓 𠎔 𠎕 𠎖 𠎗 𠎘 𠎙 𠎚 𠎛 𠎜 𠎝 𠎞 𠎟 𠎠 𠎡 𠎢 𠎣 𠎤 𠎥 𠎦 𠎧 𠎨 𠎩 𠎪 𠎫 𠎬 𠎭 𠎮 𠎯 𠎰 𠎱 𠎲 𠎳 𠎴 𠎵 𠎶 𠎷 𠎸 𠎹 𠎺 𠎻 𠎼 𠎽 𠎾 𠎿 𠏀 𠏁 𠏂 𠏃 𠏄 𠏅 𠏆 𠏇 𠏈 𠏉 𠏊 𠏋 𠏌 𠏍 𠏎 𠏏 𠏐 𠏑 𠏒 𠏓 𠏔 𠏕 𠏖 𠏗 𠏘 𠏙 𠏚 𠏛 𠏜 𠏝 𠏞 𠏟 𠏠 𠏡 𠏢 𠏣 𠏤 𠏥 𠏦 𠏧 𠏨 𠏩 𠏪 𠏫 𠏬 𠏭 𠏮 𠏯 𠏰 𠏱 𠏲 𠏳 𠏴 𠏵 𠏶 𠏷 𠏸 𠏹 𠏺 𠏻 𠏼 𠏽 𠏾 𠏿 𠐀 𠐁 𠐂 𠐃 𠐄 𠐅 𠐆 𠐇 𠐈 𠐉 𠐊 𠐋 𠐌 𠐍 𠐎 𠐏 𠐐 𠐑 𠐒 𠐓 𠐔 𠐕 𠐖 𠐗 𠐘 𠐙 𠐚 𠐛 𠐜 𠐝 𠐞 𠐟 𠐠 𠐡 𠐢 𠐣 𠐤 𠐥 𠐦 𠐧 𠐨 𠐩 𠐪 𠐫 𠐬 𠐭 𠐮 𠐯 𠐰 𠐱 𠐲 𠐳 𠐴 𠐵 𠐶 𠐷 𠐸 𠐹 𠐺 𠐻 𠐼 𠐽 𠐾 𠐿 𠑀 𠑁 𠑂 𠑃 𠑄 𠑅 𠑆 𠑇 𠑈 𠑉 𠑊 𠑋 𠑌 𠑍 𠑎 𠑏 𠑐 𠑑 𠑒 𠑓 𠑔 𠑕 𠑖 𠑗 𠑘 𠑙 𠑚 𠑛 𠑜 𠑝 𠑞 𠑟 𠑠 𠑡 𠑢 𠑣 𠑤 𠑥 𠑦 𠑧 𠑨 𠑩 𠑪 𠑫 𠑬 𠑭 𠑮 𠑯 𠑰 𠑱 𠑲 𠑳 𠑴 𠑵 𠑶 𠑷 𠑸 𠑹 𠑺 𠑻 𠑼 𠑽 𠑾 𠑿 𠒀 𠒁 𠒂 𠒃 𠒄 𠒅 𠒆 𠒇 𠒈 𠒉 𠒊 𠒋 𠒌 𠒍 𠒎 𠒏 𠒐 𠒑 𠒒 𠒓 𠒔 𠒕 𠒖 𠒗 𠒘 𠒙 𠒚 𠒛 𠒜 𠒝 𠒞 𠒟 𠒠 𠒡 𠒢 𠒣 𠒤 𠒥 𠒦 𠒧 𠒨 𠒩 𠒪 𠒫 𠒬 𠒭 𠒮 𠒯 𠒰 𠒱 𠒲 𠒳 𠒴 𠒵 𠒶 𠒷 𠒸 𠒹 𠒺 𠒻 𠒼 𠒽 𠒾 𠒿 𠓀 𠓁 𠓂 𠓃 𠓄 𠓅 𠓆 𠓇 𠓈 𠓉 𠓊 𠓋 𠓌 𠓍 𠓎 𠓏 𠓐 𠓑 𠓒 𠓓 𠓔 𠓕 𠓖 𠓗 𠓘 𠓙 𠓚 𠓛 𠓜 𠓝 𠓞 𠓟 𠓠 𠓡 𠓢 𠓣 𠓤 𠓥 𠓦 𠓧 𠓨 𠓩 𠓪 𠓫 𠓬 𠓭 𠓮 𠓯 𠓰 𠓱 𠓲 𠓳 𠓴 𠓵 𠓶 𠓷 𠓸 𠓹 𠓺 𠓻 𠓼 𠓽 𠓾 𠓿 𠔀 𠔁 𠔂 𠔃 𠔄 𠔅 𠔆 𠔇 𠔈 𠔉 𠔊 𠔋 𠔌 𠔍 𠔎 𠔏 𠔐 𠔑 𠔒 𠔓 𠔔 𠔕 𠔖 𠔗 𠔘 𠔙 𠔚 𠔛 𠔜 𠔝 𠔞 𠔟 𠔠 𠔡 𠔢 𠔣 𠔤 𠔥 𠔦 𠔧 𠔨 𠔩 𠔪 𠔫 𠔬 𠔭 𠔮 𠔯 𠔰 𠔱 𠔲 𠔳 𠔴 𠔵 𠔶 𠔷 𠔸 𠔹 𠔺 𠔻 𠔼 𠔽 𠔾 𠔿 𠕀 𠕁 𠕂 𠕃 𠕄 𠕅 𠕆 𠕇 𠕈 𠕉 𠕊 𠕋 𠕌 𠕍 𠕎 𠕏 𠕐 𠕑 𠕒 𠕓 𠕔 𠕕 𠕖 𠕗 𠕘 𠕙 𠕚 𠕛 𠕜 𠕝 𠕞 𠕟 𠕠 𠕡 𠕢 𠕣 𠕤 𠕥 𠕦 𠕧 𠕨 𠕩 𠕪 𠕫 𠕬 𠕭 𠕮 𠕯 𠕰 𠕱 𠕲 𠕳 𠕴 𠕵 𠕶 𠕷 𠕸 𠕹 𠕺 𠕻 𠕼 𠕽 𠕾 𠕿 𠖀 𠖁 𠖂 𠖃 𠖄 𠖅 𠖆 𠖇 𠖈 𠖉 𠖊 𠖋 𠖌 𠖍 𠖎 𠖏 𠖐 𠖑 𠖒 𠖓 𠖔 𠖕 𠖖 𠖗 𠖘 𠖙 𠖚 𠖛 𠖜 𠖝 𠖞 𠖟 𠖠 𠖡 𠖢 𠖣 𠖤 𠖥 𠖦 𠖧 𠖨 𠖩 𠖪 𠖫 𠖬 𠖭 𠖮 𠖯 𠖰 𠖱 𠖲 𠖳 𠖴 𠖵 𠖶 𠖷 𠖸 𠖹 𠖺 𠖻 𠖼 𠖽 𠖾 𠖿 𠗀 𠗁 𠗂 𠗃 𠗄 𠗅 𠗆 𠗇 𠗈 𠗉 𠗊 𠗋 𠗌 𠗍 𠗎 𠗏 𠗐 𠗑 𠗒 𠗓 𠗔 𠗕 𠗖 𠗗 𠗘 𠗙 𠗚 𠗛 𠗜 𠗝 𠗞 𠗟 𠗠 𠗡 𠗢 𠗣 𠗤 𠗥 𠗦 𠗧 𠗨 𠗩 𠗪 𠗫 𠗬 𠗭 𠗮 𠗯 𠗰 𠗱 𠗲 𠗳 𠗴 𠗵 𠗶 𠗷 𠗸 𠗹 𠗺 𠗻 𠗼 𠗽 𠗾 𠗿 𠘀 𠘁 𠘂 𠘃 𠘄 𠘅 𠘆 𠘇 𠘈 𠘉 𠘊 𠘋 𠘌 𠘍 𠘎 𠘏 𠘐 𠘑 𠘒 𠘓 𠘔 𠘕 𠘖 𠘗 𠘘 𠘙 𠘚 𠘛 𠘜 𠘝 𠘞 𠘟 𠘠 𠘡 𠘢 𠘣 𠘤 𠘥 𠘦 𠘧 𠘨 𠘩 𠘪 𠘫 𠘬 𠘭 𠘮 𠘯 𠘰 𠘱 𠘲 𠘳 𠘴 𠘵 𠘶 𠘷 𠘸 𠘹 𠘺 𠘻 𠘼 𠘽 𠘾 𠘿 𠙀 𠙁 𠙂 𠙃 𠙄 𠙅 𠙆 𠙇 𠙈 𠙉 𠙊 𠙋 𠙌 𠙍 𠙎 𠙏 𠙐 𠙑 𠙒 𠙓 𠙔 𠙕 𠙖 𠙗 𠙘 𠙙 𠙚 𠙛 𠙜 𠙝 𠙞 𠙟 𠙠 𠙡 𠙢 𠙣 𠙤 𠙥 𠙦 𠙧 𠙨 𠙩 𠙪 𠙫 𠙬 𠙭 𠙮 𠙯 𠙰 𠙱 𠙲 𠙳 𠙴 𠙵 𠙶 𠙷 𠙸 𠙹 𠙺 𠙻 𠙼 𠙽 𠙾 𠙿 𠚀 𠚁 𠚂 𠚃 𠚄 𠚅 𠚆 𠚇 𠚈 𠚉 𠚊 𠚋 𠚌 𠚍 𠚎 𠚏 𠚐 𠚑 𠚒 𠚓 𠚔 𠚕 𠚖 𠚗 𠚘 𠚙 𠚚 𠚛 𠚜 𠚝 𠚞 𠚟 𠚠 𠚡 𠚢 𠚣 𠚤 𠚥 𠚦 𠚧 𠚨 𠚩 𠚪 𠚫 𠚬 𠚭 𠚮 𠚯 𠚰 𠚱 𠚲 𠚳 𠚴 𠚵 𠚶 𠚷 𠚸 𠚹 𠚺 𠚻 𠚼 𠚽 𠚾 𠚿 𠛀 𠛁 𠛂 𠛃 𠛄 𠛅 𠛆 𠛇 𠛈 𠛉 𠛊 𠛋 𠛌 𠛍 𠛎 𠛏 𠛐 𠛑 𠛒 𠛓 𠛔 𠛕 𠛖 𠛗 𠛘 𠛙 𠛚 𠛛 𠛜 𠛝 𠛞 𠛟 𠛠 𠛡 𠛢 𠛣 𠛤 𠛥 𠛦 𠛧 𠛨 𠛩 𠛪 𠛫 𠛬 𠛭 𠛮 𠛯 𠛰 𠛱 𠛲 𠛳 𠛴 𠛵 𠛶 𠛷 𠛸 𠛹 𠛺 𠛻 𠛼 𠛽 𠛾 𠛿 𠜀 𠜁 𠜂 𠜃 𠜄 𠜅 𠜆 𠜇 𠜈 𠜉 𠜊 𠜋 𠜌 𠜍 𠜎 𠜏 𠜐 𠜑 𠜒 𠜓 𠜔 𠜕 𠜖 𠜗 𠜘 𠜙 𠜚 𠜛 𠜜 𠜝 𠜞 𠜟 𠜠 𠜡 𠜢 𠜣 𠜤 𠜥 𠜦 𠜧 𠜨 𠜩 𠜪 𠜫 𠜬 𠜭 𠜮 𠜯 𠜰 𠜱 𠜲 𠜳 𠜴 𠜵 𠜶 𠜷 𠜸 𠜹 𠜺 𠜻 𠜼 𠜽 𠜾 𠜿 𠝀 𠝁 𠝂 𠝃 𠝄 𠝅 𠝆 𠝇 𠝈 𠝉 𠝊 𠝋 𠝌 𠝍 𠝎 𠝏 𠝐 𠝑 𠝒 𠝓 𠝔 𠝕 𠝖 𠝗 𠝘 𠝙 𠝚 𠝛 𠝜 𠝝 𠝞 𠝟 𠝠 𠝡 𠝢 𠝣 𠝤 𠝥 𠝦 𠝧 𠝨 𠝩 𠝪 𠝫 𠝬 𠝭 𠝮 𠝯 𠝰 𠝱 𠝲 𠝳 𠝴 𠝵 𠝶 𠝷 𠝸 𠝹 𠝺 𠝻 𠝼 𠝽 𠝾 𠝿 𠞀 𠞁 𠞂 𠞃 𠞄 𠞅 𠞆 𠞇 𠞈 𠞉 𠞊 𠞋 𠞌 𠞍 𠞎 𠞏 𠞐 𠞑 𠞒 𠞓 𠞔 𠞕 𠞖 𠞗 𠞘 𠞙 𠞚 𠞛 𠞜 𠞝 𠞞 𠞟 𠞠 𠞡 𠞢 𠞣 𠞤 𠞥 𠞦 𠞧 𠞨 𠞩 𠞪 𠞫 𠞬 𠞭 𠞮 𠞯 𠞰 𠞱 𠞲 𠞳 𠞴 𠞵 𠞶 𠞷 𠞸 𠞹 𠞺 𠞻 𠞼 𠞽 𠞾 𠞿 𠟀 𠟁 𠟂 𠟃 𠟄 𠟅 𠟆 𠟇 𠟈 𠟉 𠟊 𠟋 𠟌 𠟍 𠟎 𠟏 𠟐 𠟑 𠟒 𠟓 𠟔 𠟕 𠟖 𠟗 𠟘 𠟙 𠟚 𠟛 𠟜 𠟝 𠟞 𠟟 𠟠 𠟡 𠟢 𠟣 𠟤 𠟥 𠟦 𠟧 𠟨 𠟩 𠟪 𠟫 𠟬 𠟭 𠟮 𠟯 𠟰 𠟱 𠟲 𠟳 𠟴 𠟵 𠟶 𠟷 𠟸 𠟹 𠟺 𠟻 𠟼 𠟽 𠟾 𠟿 𠠀 𠠁 𠠂 𠠃 𠠄 𠠅 𠠆 𠠇 𠠈 𠠉 𠠊 𠠋 𠠌 𠠍 𠠎 𠠏 𠠐 𠠑 𠠒 𠠓 𠠔 𠠕 𠠖 𠠗 𠠘 𠠙 𠠚 𠠛 𠠜 𠠝 𠠞 𠠟 𠠠 𠠡 𠠢 𠠣 𠠤 𠠥 𠠦 𠠧 𠠨 𠠩 𠠪 𠠫 𠠬 𠠭 𠠮 𠠯 𠠰 𠠱 𠠲 𠠳 𠠴 𠠵 𠠶 𠠷 𠠸 𠠹 𠠺 𠠻 𠠼 𠠽 𠠾 𠠿 𠡀 𠡁 𠡂 𠡃 𠡄 𠡅 𠡆 𠡇 𠡈 𠡉 𠡊 𠡋 𠡌 𠡍 𠡎 𠡏 𠡐 𠡑 𠡒 𠡓 𠡔 𠡕 𠡖 𠡗 𠡘 𠡙 𠡚 𠡛 𠡜 𠡝 𠡞 𠡟 𠡠 𠡡 𠡢 𠡣 𠡤 𠡥 𠡦 𠡧 𠡨 𠡩 𠡪 𠡫 𠡬 𠡭 𠡮 𠡯 𠡰 𠡱 𠡲 𠡳 𠡴 𠡵 𠡶 𠡷 𠡸 𠡹 𠡺 𠡻 𠡼 𠡽 𠡾 𠡿 𠢀 𠢁 𠢂 𠢃 𠢄 𠢅 𠢆 𠢇 𠢈 𠢉 𠢊 𠢋 𠢌 𠢍 𠢎 𠢏 𠢐 𠢑 𠢒 𠢓 𠢔 𠢕 𠢖 𠢗 𠢘 𠢙 𠢚 𠢛 𠢜 𠢝 𠢞 𠢟 𠢠 𠢡 𠢢 𠢣 𠢤 𠢥 𠢦 𠢧 𠢨 𠢩 𠢪 𠢫 𠢬 𠢭 𠢮 𠢯 𠢰 𠢱 𠢲 𠢳 𠢴 𠢵 𠢶 𠢷 𠢸 𠢹 𠢺 𠢻 𠢼 𠢽 𠢾 𠢿 𠣀 𠣁 𠣂 𠣃 𠣄 𠣅 𠣆 𠣇 𠣈 𠣉 𠣊 𠣋 𠣌 𠣍 𠣎 𠣏 𠣐 𠣑 𠣒 𠣓 𠣔 𠣕 𠣖 𠣗 𠣘 𠣙 𠣚 𠣛 𠣜 𠣝 𠣞 𠣟 𠣠 𠣡 𠣢 𠣣 𠣤 𠣥 𠣦 𠣧 𠣨 𠣩 𠣪 𠣫 𠣬 𠣭 𠣮 𠣯 𠣰 𠣱 𠣲 𠣳 𠣴 𠣵 𠣶 𠣷 𠣸 𠣹 𠣺 𠣻 𠣼 𠣽 𠣾 𠣿 𠤀 𠤁 𠤂 𠤃 𠤄 𠤅 𠤆 𠤇 𠤈 𠤉 𠤊 𠤋 𠤌 𠤍 𠤎 𠤏 𠤐 𠤑 𠤒 𠤓 𠤔 𠤕 𠤖 𠤗 𠤘 𠤙 𠤚 𠤛 𠤜 𠤝 𠤞 𠤟 𠤠 𠤡 𠤢 𠤣 𠤤 𠤥 𠤦 𠤧 𠤨 𠤩 𠤪 𠤫 𠤬 𠤭 𠤮 𠤯 𠤰 𠤱 𠤲 𠤳 𠤴 𠤵 𠤶 𠤷 𠤸 𠤹 𠤺 𠤻 𠤼 𠤽 𠤾 𠤿 𠥀 𠥁 𠥂 𠥃 𠥄 𠥅 𠥆 𠥇 𠥈 𠥉 𠥊 𠥋 𠥌 𠥍 𠥎 𠥏 𠥐 𠥑 𠥒 𠥓 𠥔 𠥕 𠥖 𠥗 𠥘 𠥙 𠥚 𠥛 𠥜 𠥝 𠥞 𠥟 𠥠 𠥡 𠥢 𠥣 𠥤 𠥥 𠥦 𠥧 𠥨 𠥩 𠥪 𠥫 𠥬 𠥭 𠥮 𠥯 𠥰 𠥱 𠥲 𠥳 𠥴 𠥵 𠥶 𠥷 𠥸 𠥹 𠥺 𠥻 𠥼 𠥽 𠥾 𠥿 𠦀 𠦁 𠦂 𠦃 𠦄 𠦅 𠦆 𠦇 𠦈 𠦉 𠦊 𠦋 𠦌 𠦍 𠦎 𠦏 𠦐 𠦑 𠦒 𠦓 𠦔 𠦕 𠦖 𠦗 𠦘 𠦙 𠦚 𠦛 𠦜 𠦝 𠦞 𠦟 𠦠 𠦡 𠦢 𠦣 𠦤 𠦥 𠦦 𠦧 𠦨 𠦩 𠦪 𠦫 𠦬 𠦭 𠦮 𠦯 𠦰 𠦱 𠦲 𠦳 𠦴 𠦵 𠦶 𠦷 𠦸 𠦹 𠦺 𠦻 𠦼 𠦽 𠦾 𠦿 𠧀 𠧁 𠧂 𠧃 𠧄 𠧅 𠧆 𠧇 𠧈 𠧉 𠧊 𠧋 𠧌 𠧍 𠧎 𠧏 𠧐 𠧑 𠧒 𠧓 𠧔 𠧕 𠧖 𠧗 𠧘 𠧙 𠧚 𠧛 𠧜 𠧝 𠧞 𠧟 𠧠 𠧡 𠧢 𠧣 𠧤 𠧥 𠧦 𠧧 𠧨 𠧩 𠧪 𠧫 𠧬 𠧭 𠧮 𠧯 𠧰 𠧱 𠧲 𠧳 𠧴 𠧵 𠧶 𠧷 𠧸 𠧹 𠧺 𠧻 𠧼 𠧽 𠧾 𠧿 𠨀 𠨁 𠨂 𠨃 𠨄 𠨅 𠨆 𠨇 𠨈 𠨉 𠨊 𠨋 𠨌 𠨍 𠨎 𠨏 𠨐 𠨑 𠨒 𠨓 𠨔 𠨕 𠨖 𠨗 𠨘 𠨙 𠨚 𠨛 𠨜 𠨝 𠨞 𠨟 𠨠 𠨡 𠨢 𠨣 𠨤 𠨥 𠨦 𠨧 𠨨 𠨩 𠨪 𠨫 𠨬 𠨭 𠨮 𠨯 𠨰 𠨱 𠨲 𠨳 𠨴 𠨵 𠨶 𠨷 𠨸 𠨹 𠨺 𠨻 𠨼 𠨽 𠨾 𠨿 𠩀 𠩁 𠩂 𠩃 𠩄 𠩅 𠩆 𠩇 𠩈 𠩉 𠩊 𠩋 𠩌 𠩍 𠩎 𠩏 𠩐 𠩑 𠩒 𠩓 𠩔 𠩕 𠩖 𠩗 𠩘 𠩙 𠩚 𠩛 𠩜 𠩝 𠩞 𠩟 𠩠 𠩡 𠩢 𠩣 𠩤 𠩥 𠩦 𠩧 𠩨 𠩩 𠩪 𠩫 𠩬 𠩭

<p>聚聚聚 ○ 羣羣羣 羣羣羣</p>	<p>夾夾夾 𠂔𠂔𠂔 𠂔𠂔𠂔 ○ 聚聚聚</p>	<p>○ 典典典 𠂔𠂔𠂔 典典典 ○ 亦</p>	<p>庫庫庫 集集集 ○ 墳墳墳 墳墳墳</p>	<p>○ 既既既 𠂔𠂔𠂔 既既既 ○ 集集集</p>	<p>承 ○ 明明明 明明明 明明明</p>	<p>達達達 ○ 承承承 承承承 承承承</p>	<p>左左左 𠂔𠂔𠂔 左左左 ○ 達達達 達達達</p>	<p>廣廣廣 ○ 內內內 內內內 內內內 ○</p>	<p>通通通 通通通 ○ 廣廣廣 廣廣廣</p>
----------------------	--------------------------	--------------------------	--------------------------	----------------------------	------------------------	--------------------------	------------------------------	----------------------------	--------------------------

○俠陝麗狹佻○槐槐

槐祝○卿澎娘函麗卿

○戶戶戶戶戶○封古作

對圭聖對古○八八八

儿儿○縣縣此本懸挂之懸後人借為郡縣之用故加心以為懸

幾真驪縣孫○家家家

家家○給給給給給○千

千千千千千○兵兵兵

兵兵兵兵兵○高高高

高高高高高○冠冠冠冠冠

○阿訶阿訶○衡衡

○衡衡○奄奄

宅宅○宅宅○曲曲

曲

从曲王聲
翫曲意

曲

曲曲

○阜

阜阜○阜阜

微微○微微

曲

曲

○孰

孰孰

孰孰

○

營營○營營

桓桓○公公

公公○匡匡

从王仁或
从圭音皇

匡匡

道○合合合合合合○濟濟

濟濟濟濟○弱弱弱弱弱弱

○扶扶扶扶扶扶○傾傾

傾傾似似○綺綺綺綺綺綺○

回回回回回回○漢漢漢漢漢漢

漢漢漢漢○惠惠惠惠惠惠

○說說說說說說○感感感感

感感○武武武武武武

武○丁丁丁丁丁丁○俊

俊俊俊俊○又又又又又又

𡗗 橫 𡗗 假 假 𡗗 假 假 假 假 假

○途 涂塗通 𡗗 从土 𡗗 𡗗 𡗗 𡗗 𡗗 𡗗

𡗗 𡗗 ○滅 滅 滅 滅 滅 滅 滅 滅

○𡗗 𡗗 𡗗 𡗗 𡗗 𡗗 ○踐 踐

踐 踐 𡗗 ○土 土 土 土 土 土

○會 會 會 會 會 會 ○盟 盟 盟 盟

盟 盟 盟 盟 ○何 何 何 何 何 何

何 何 ○遵 遵 遵 遵 遵 遵 ○

約 約 約 約 ○法 本作灋 灋 灋 灋

灋 灋 灋 灋 ○韓 韓 韓 韓

隸隸隸○弊通作弊敝弊弊敝弊

彖彖○煩煩煩煩○刑

刑刑刑○起起起起

起起○翦翦翦从羽肯聲翦翦翦

○頗頗頗頗通牧通牧

驪駘駘○用用用用

○軍軍軍軍

最最最最○精精

精精精精○宣宣宣宣

宣宣○威威威威○沙

灑灑沙沙○漠漠灑灑

○馳騏驎馳○譽譽譽

譽譽譽○丹日月丹丹

○青青嶺嶺嶺嶺○

九九九層九九○州州州

靈弱物物○禹禹禹

禹禹禹○迹迹迹迹

迹迹迹迹迹迹迹迹

迹迹迹迹迹迹迹迹

迹迹迹迹迹迹迹迹

無間四適十二

書

六

森○嶽岳通嶽从山嶽从山嶽从山嶽从山

岳从山嶽从山○宗从山宗从山宗从山宗从山

○秦从山秦从山秦从山秦从山○岱

岱从山岱从山○禪从山禪从山禪从山禪从山

禪从山禪从山○主从山主从山主从山主从山○云

古文通作
雲見前

○亭从山亭从山亭从山亭从山

○雁佳亦雁从鳥雁从鳥雁从鳥雁从鳥

雁从鳥雁从鳥○門从門門从門門从門門从門

○紫从糸紫从糸紫从糸紫从糸○塞从土塞从土

塞从土塞从土○雞佳亦雞从鳥雞从鳥雞从鳥

○遠	庭	○洞	野	石	碣	昆	城	○赤	鐘
遠	庭	洞	野	石	碣	昆	城	赤	鐘
遠	庭	洞	野	石	碣	昆	城	赤	鐘
遠	庭	洞	野	石	碣	昆	城	赤	鐘
遠	庭	洞	野	石	碣	昆	城	赤	鐘
遠	庭	洞	野	石	碣	昆	城	赤	鐘
遠	庭	洞	野	石	碣	昆	城	赤	鐘
遠	庭	洞	野	石	碣	昆	城	赤	鐘
遠	庭	洞	野	石	碣	昆	城	赤	鐘
遠	庭	洞	野	石	碣	昆	城	赤	鐘

燕閒四滴卷之十一
書
十六

○絲 𦉳 𦉴 𦉵 𦉶 𦉷 𦉸 𦉹 𦉺 𦉻 𦉼 𦉽 𦉾 𦉿 𦊀 𦊁 𦊂 𦊃 𦊄 𦊅 𦊆 𦊇 𦊈 𦊉 𦊊 𦊋 𦊌 𦊍 𦊎 𦊏 𦊐 𦊑 𦊒 𦊓 𦊔 𦊕 𦊖 𦊗 𦊘 𦊙 𦊚 𦊛 𦊜 𦊝 𦊞 𦊟 𦊠 𦊡 𦊢 𦊣 𦊤 𦊥 𦊦 𦊧 𦊨 𦊩 𦊪 𦊫 𦊬 𦊭 𦊮 𦊯 𦊰 𦊱 𦊲 𦊳 𦊴 𦊵 𦊶 𦊷 𦊸 𦊹 𦊺 𦊻 𦊼 𦊽 𦊾 𦊿 𦋀 𦋁 𦋂 𦋃 𦋄 𦋅 𦋆 𦋇 𦋈 𦋉 𦋊 𦋋 𦋌 𦋍 𦋎 𦋏 𦋐 𦋑 𦋒 𦋓 𦋔 𦋕 𦋖 𦋗 𦋘 𦋙 𦋚 𦋛 𦋜 𦋝 𦋞 𦋟 𦋠 𦋡 𦋢 𦋣 𦋤 𦋥 𦋦 𦋧 𦋨 𦋩 𦋪 𦋫 𦋬 𦋭 𦋮 𦋯 𦋰 𦋱 𦋲 𦋳 𦋴 𦋵 𦋶 𦋷 𦋸 𦋹 𦋺 𦋻 𦋼 𦋽 𦋾 𦋿 𦌀 𦌁 𦌂 𦌃 𦌄 𦌅 𦌆 𦌇 𦌈 𦌉 𦌊 𦌋 𦌌 𦌍 𦌎 𦌏 𦌐 𦌑 𦌒 𦌓 𦌔 𦌕 𦌖 𦌗 𦌘 𦌙 𦌚 𦌛 𦌜 𦌝 𦌞 𦌟 𦌠 𦌡 𦌢 𦌣 𦌤 𦌥 𦌦 𦌧 𦌨 𦌩 𦌪 𦌫 𦌬 𦌭 𦌮 𦌯 𦌰 𦌱 𦌲 𦌳 𦌴 𦌵 𦌶 𦌷 𦌸 𦌹 𦌺 𦌻 𦌼 𦌽 𦌾 𦌿 𦍀 𦍁 𦍂 𦍃 𦍄 𦍅 𦍆 𦍇 𦍈 𦍉 𦍊 𦍋 𦍌 𦍍 𦍎 𦍏 𦍐 𦍑 𦍒 𦍓 𦍔 𦍕 𦍖 𦍗 𦍘 𦍙 𦍚 𦍛 𦍜 𦍝 𦍞 𦍟 𦍠 𦍡 𦍢 𦍣 𦍤 𦍥 𦍦 𦍧 𦍨 𦍩 𦍪 𦍫 𦍬 𦍭 𦍮 𦍯 𦍰 𦍱 𦍲 𦍳 𦍴 𦍵 𦍶 𦍷 𦍸 𦍹 𦍺 𦍻 𦍼 𦍽 𦍾 𦍿 𦎀 𦎁 𦎂 𦎃 𦎄 𦎅 𦎆 𦎇 𦎈 𦎉 𦎊 𦎋 𦎌 𦎍 𦎎 𦎏 𦎐 𦎑 𦎒 𦎓 𦎔 𦎕 𦎖 𦎗 𦎘 𦎙 𦎚 𦎛 𦎜 𦎝 𦎞 𦎟 𦎠 𦎡 𦎢 𦎣 𦎤 𦎥 𦎦 𦎧 𦎨 𦎩 𦎪 𦎫 𦎬 𦎭 𦎮 𦎯 𦎰 𦎱 𦎲 𦎳 𦎴 𦎵 𦎶 𦎷 𦎸 𦎹 𦎺 𦎻 𦎼 𦎽 𦎾 𦎿 𦏀 𦏁 𦏂 𦏃 𦏄 𦏅 𦏆 𦏇 𦏈 𦏉 𦏊 𦏋 𦏌 𦏍 𦏎 𦏏 𦏐 𦏑 𦏒 𦏓 𦏔 𦏕 𦏖 𦏗 𦏘 𦏙 𦏚 𦏛 𦏜 𦏝 𦏞 𦏟 𦏠 𦏡 𦏢 𦏣 𦏤 𦏥 𦏦 𦏧 𦏨 𦏩 𦏪 𦏫 𦏬 𦏭 𦏮 𦏯 𦏰 𦏱 𦏲 𦏳 𦏴 𦏵 𦏶 𦏷 𦏸 𦏹 𦏺 𦏻 𦏼 𦏽 𦏾 𦏿 𦐀 𦐁 𦐂 𦐃 𦐄 𦐅 𦐆 𦐇 𦐈 𦐉 𦐊 𦐋 𦐌 𦐍 𦐎 𦐏 𦐐 𦐑 𦐒 𦐓 𦐔 𦐕 𦐖 𦐗 𦐘 𦐙 𦐚 𦐛 𦐜 𦐝 𦐞 𦐟 𦐠 𦐡 𦐢 𦐣 𦐤 𦐥 𦐦 𦐧 𦐨 𦐩 𦐪 𦐫 𦐬 𦐭 𦐮 𦐯 𦐰 𦐱 𦐲 𦐳 𦐴 𦐵 𦐶 𦐷 𦐸 𦐹 𦐺 𦐻 𦐼 𦐽 𦐾 𦐿 𦑀 𦑁 𦑂 𦑃 𦑄 𦑅 𦑆 𦑇 𦑈 𦑉 𦑊 𦑋 𦑌 𦑍 𦑎 𦑏 𦑐 𦑑 𦑒 𦑓 𦑔 𦑕 𦑖 𦑗 𦑘 𦑙 𦑚 𦑛 𦑜 𦑝 𦑞 𦑟 𦑠 𦑡 𦑢 𦑣 𦑤 𦑥 𦑦 𦑧 𦑨 𦑩 𦑪 𦑫 𦑬 𦑭 𦑮 𦑯 𦑰 𦑱 𦑲 𦑳 𦑴 𦑵 𦑶 𦑷 𦑸 𦑹 𦑺 𦑻 𦑼 𦑽 𦑾 𦑿 𦒀 𦒁 𦒂 𦒃 𦒄 𦒅 𦒆 𦒇 𦒈 𦒉 𦒊 𦒋 𦒌 𦒍 𦒎 𦒏 𦒐 𦒑 𦒒 𦒓 𦒔 𦒕 𦒖 𦒗 𦒘 𦒙 𦒚 𦒛 𦒜 𦒝 𦒞 𦒟 𦒠 𦒡 𦒢 𦒣 𦒤 𦒥 𦒦 𦒧 𦒨 𦒩 𦒪 𦒫 𦒬 𦒭 𦒮 𦒯 𦒰 𦒱 𦒲 𦒳 𦒴 𦒵 𦒶 𦒷 𦒸 𦒹 𦒺 𦒻 𦒼 𦒽 𦒾 𦒿 𦓀 𦓁 𦓂 𦓃 𦓄 𦓅 𦓆 𦓇 𦓈 𦓉 𦓊 𦓋 𦓌 𦓍 𦓎 𦓏 𦓐 𦓑 𦓒 𦓓 𦓔 𦓕 𦓖 𦓗 𦓘 𦓙 𦓚 𦓛 𦓜 𦓝 𦓞 𦓟 𦓠 𦓡 𦓢 𦓣 𦓤 𦓥 𦓦 𦓧 𦓨 𦓩 𦓪 𦓫 𦓬 𦓭 𦓮 𦓯 𦓰 𦓱 𦓲 𦓳 𦓴 𦓵 𦓶 𦓷 𦓸 𦓹 𦓺 𦓻 𦓼 𦓽 𦓾 𦓿 𦔀 𦔁 𦔂 𦔃 𦔄 𦔅 𦔆 𦔇 𦔈 𦔉 𦔊 𦔋 𦔌 𦔍 𦔎 𦔏 𦔐 𦔑 𦔒 𦔓 𦔔 𦔕 𦔖 𦔗 𦔘 𦔙 𦔚 𦔛 𦔜 𦔝 𦔞 𦔟 𦔠 𦔡 𦔢 𦔣 𦔤 𦔥 𦔦 𦔧 𦔨 𦔩 𦔪 𦔫 𦔬 𦔭 𦔮 𦔯 𦔰 𦔱 𦔲 𦔳 𦔴 𦔵 𦔶 𦔷 𦔸 𦔹 𦔺 𦔻 𦔼 𦔽 𦔾 𦔿 𦕀 𦕁 𦕂 𦕃 𦕄 𦕅 𦕆 𦕇 𦕈 𦕉 𦕊 𦕋 𦕌 𦕍 𦕎 𦕏 𦕐 𦕑 𦕒 𦕓 𦕔 𦕕 𦕖 𦕗 𦕘 𦕙 𦕚 𦕛 𦕜 𦕝 𦕞 𦕟 𦕠 𦕡 𦕢 𦕣 𦕤 𦕥 𦕦 𦕧 𦕨 𦕩 𦕪 𦕫 𦕬 𦕭 𦕮 𦕯 𦕰 𦕱 𦕲 𦕳 𦕴 𦕵 𦕶 𦕷 𦕸 𦕹 𦕺 𦕻 𦕼 𦕽 𦕾 𦕿 𦖀 𦖁 𦖂 𦖃 𦖄 𦖅 𦖆 𦖇 𦖈 𦖉 𦖊 𦖋 𦖌 𦖍 𦖎 𦖏 𦖐 𦖑 𦖒 𦖓 𦖔 𦖕 𦖖 𦖗 𦖘 𦖙 𦖚 𦖛 𦖜 𦖝 𦖞 𦖟 𦖠 𦖡 𦖢 𦖣 𦖤 𦖥 𦖦 𦖧 𦖨 𦖩 𦖪 𦖫 𦖬 𦖭 𦖮 𦖯 𦖰 𦖱 𦖲 𦖳 𦖴 𦖵 𦖶 𦖷 𦖸 𦖹 𦖺 𦖻 𦖼 𦖽 𦖾 𦖿 𦗀 𦗁 𦗂 𦗃 𦗄 𦗅 𦗆 𦗇 𦗈 𦗉 𦗊 𦗋 𦗌 𦗍 𦗎 𦗏 𦗐 𦗑 𦗒 𦗓 𦗔 𦗕 𦗖 𦗗 𦗘 𦗙 𦗚 𦗛 𦗜 𦗝 𦗞 𦗟 𦗠 𦗡 𦗢 𦗣 𦗤 𦗥 𦗦 𦗧 𦗨 𦗩 𦗪 𦗫 𦗬 𦗭 𦗮 𦗯 𦗰 𦗱 𦗲 𦗳 𦗴 𦗵 𦗶 𦗷 𦗸 𦗹 𦗺 𦗻 𦗼 𦗽 𦗾 𦗿 𦘀 𦘁 𦘂 𦘃 𦘄 𦘅 𦘆 𦘇 𦘈 𦘉 𦘊 𦘋 𦘌 𦘍 𦘎 𦘏 𦘐 𦘑 𦘒 𦘓 𦘔 𦘕 𦘖 𦘗 𦘘 𦘙 𦘚 𦘛 𦘜 𦘝 𦘞 𦘟 𦘠 𦘡 𦘢 𦘣 𦘤 𦘥 𦘦 𦘧 𦘨 𦘩 𦘪 𦘫 𦘬 𦘭 𦘮 𦘯 𦘰 𦘱 𦘲 𦘳 𦘴 𦘵 𦘶 𦘷 𦘸 𦘹 𦘺 𦘻 𦘼 𦘽 𦘾 𦘿 𦙀 𦙁 𦙂 𦙃 𦙄 𦙅 𦙆 𦙇 𦙈 𦙉 𦙊 𦙋 𦙌 𦙍 𦙎 𦙏 𦙐 𦙑 𦙒 𦙓 𦙔 𦙕 𦙖 𦙗 𦙘 𦙙 𦙚 𦙛 𦙜 𦙝 𦙞 𦙟 𦙠 𦙡 𦙢 𦙣 𦙤 𦙥 𦙦 𦙧 𦙨 𦙩 𦙪 𦙫 𦙬 𦙭 𦙮 𦙯 𦙰 𦙱 𦙲 𦙳 𦙴 𦙵 𦙶 𦙷 𦙸 𦙹 𦙺 𦙻 𦙼 𦙽 𦙾 𦙿 𦚀 𦚁 𦚂 𦚃 𦚄 𦚅 𦚆 𦚇 𦚈 𦚉 𦚊 𦚋 𦚌 𦚍 𦚎 𦚏 𦚐 𦚑 𦚒 𦚓 𦚔 𦚕 𦚖 𦚗 𦚘 𦚙 𦚚 𦚛 𦚜 𦚝 𦚞 𦚟 𦚠 𦚡 𦚢 𦚣 𦚤 𦚥 𦚦 𦚧 𦚨 𦚩 𦚪 𦚫 𦚬 𦚭 𦚮 𦚯 𦚰 𦚱 𦚲 𦚳 𦚴 𦚵 𦚶 𦚷 𦚸 𦚹 𦚺 𦚻 𦚼 𦚽 𦚾 𦚿 𦛀 𦛁 𦛂 𦛃 𦛄 𦛅 𦛆 𦛇 𦛈 𦛉 𦛊 𦛋 𦛌 𦛍 𦛎 𦛏 𦛐 𦛑 𦛒 𦛓 𦛔 𦛕 𦛖 𦛗 𦛘 𦛙 𦛚 𦛛 𦛜 𦛝 𦛞 𦛟 𦛠 𦛡 𦛢 𦛣 𦛤 𦛥 𦛦 𦛧 𦛨 𦛩 𦛪 𦛫 𦛬 𦛭 𦛮 𦛯 𦛰 𦛱 𦛲 𦛳 𦛴 𦛵 𦛶 𦛷 𦛸 𦛹 𦛺 𦛻 𦛼 𦛽 𦛾 𦛿 𦜀 𦜁 𦜂 𦜃 𦜄 𦜅 𦜆 𦜇 𦜈 𦜉 𦜊 𦜋 𦜌 𦜍 𦜎 𦜏 𦜐 𦜑 𦜒 𦜓 𦜔 𦜕 𦜖 𦜗 𦜘 𦜙 𦜚 𦜛 𦜜 𦜝 𦜞 𦜟 𦜠 𦜡 𦜢 𦜣 𦜤 𦜥 𦜦 𦜧 𦜨 𦜩 𦜪 𦜫 𦜬 𦜭 𦜮 𦜯 𦜰 𦜱 𦜲 𦜳 𦜴 𦜵 𦜶 𦜷 𦜸 𦜹 𦜺 𦜻 𦜼 𦜽 𦜾 𦜿 𦝀 𦝁 𦝂 𦝃 𦝄 𦝅 𦝆 𦝇 𦝈 𦝉 𦝊 𦝋 𦝌 𦝍 𦝎 𦝏 𦝐 𦝑 𦝒 𦝓 𦝔 𦝕 𦝖 𦝗 𦝘 𦝙 𦝚 𦝛 𦝜 𦝝 𦝞 𦝟 𦝠 𦝡 𦝢 𦝣 𦝤 𦝥 𦝦 𦝧 𦝨 𦝩 𦝪 𦝫 𦝬 𦝭 𦝮 𦝯 𦝰 𦝱 𦝲 𦝳 𦝴 𦝵 𦝶 𦝷 𦝸 𦝹 𦝺 𦝻 𦝼 𦝽 𦝾 𦝿 𦞀 𦞁 𦞂 𦞃 𦞄 𦞅 𦞆 𦞇 𦞈 𦞉 𦞊 𦞋 𦞌 𦞍 𦞎 𦞏 𦞐 𦞑 𦞒 𦞓 𦞔 𦞕 𦞖 𦞗 𦞘 𦞙 𦞚 𦞛 𦞜 𦞝 𦞞 𦞟 𦞠 𦞡 𦞢 𦞣 𦞤 𦞥 𦞦 𦞧 𦞨 𦞩 𦞪 𦞫 𦞬 𦞭 𦞮 𦞯 𦞰 𦞱 𦞲 𦞳 𦞴 𦞵 𦞶 𦞷 𦞸 𦞹 𦞺 𦞻 𦞼 𦞽 𦞾 𦞿 𦟀 𦟁 𦟂 𦟃 𦟄 𦟅 𦟆 𦟇 𦟈 𦟉 𦟊 𦟋 𦟌 𦟍 𦟎 𦟏 𦟐 𦟑 𦟒 𦟓 𦟔 𦟕 𦟖 𦟗 𦟘 𦟙 𦟚 𦟛 𦟜 𦟝 𦟞 𦟟 𦟠 𦟡 𦟢 𦟣 𦟤 𦟥 𦟦 𦟧 𦟨 𦟩 𦟪 𦟫 𦟬 𦟭 𦟮 𦟯 𦟰 𦟱 𦟲 𦟳 𦟴 𦟵 𦟶 𦟷 𦟸 𦟹 𦟺 𦟻 𦟼 𦟽 𦟾 𦟿 𦠀 𦠁 𦠂 𦠃 𦠄 𦠅 𦠆 𦠇 𦠈 𦠉 𦠊 𦠋 𦠌 𦠍 𦠎 𦠏 𦠐 𦠑 𦠒 𦠓 𦠔 𦠕 𦠖 𦠗 𦠘 𦠙 𦠚 𦠛 𦠜 𦠝 𦠞 𦠟 𦠠 𦠡 𦠢 𦠣 𦠤 𦠥 𦠦 𦠧 𦠨 𦠩 𦠪 𦠫 𦠬 𦠭 𦠮 𦠯 𦠰 𦠱 𦠲 𦠳 𦠴 𦠵 𦠶 𦠷 𦠸 𦠹 𦠺 𦠻 𦠼 𦠽 𦠾 𦠿 𦡀 𦡁 𦡂 𦡃 𦡄 𦡅 𦡆 𦡇 𦡈 𦡉 𦡊 𦡋 𦡌 𦡍 𦡎 𦡏 𦡐 𦡑 𦡒 𦡓 𦡔 𦡕 𦡖 𦡗 𦡘 𦡙 𦡚 𦡛 𦡜 𦡝 𦡞 𦡟 𦡠 𦡡 𦡢 𦡣 𦡤 𦡥 𦡦 𦡧 𦡨 𦡩 𦡪 𦡫 𦡬 𦡭 𦡮 𦡯 𦡰 𦡱 𦡲 𦡳 𦡴 𦡵 𦡶 𦡷 𦡸 𦡹 𦡺 𦡻 𦡼 𦡽 𦡾 𦡿 𦢀 𦢁 𦢂 𦢃 𦢄 𦢅 𦢆 𦢇 𦢈 𦢉 𦢊 𦢋 𦢌 𦢍 𦢎 𦢏 𦢐 𦢑 𦢒 𦢓 𦢔 𦢕 𦢖 𦢗 𦢘 𦢙 𦢚 𦢛 𦢜 𦢝 𦢞 𦢟 𦢠 𦢡 𦢢 𦢣 𦢤 𦢥 𦢦 𦢧 𦢨 𦢩 𦢪 𦢫 𦢬 𦢭 𦢮 𦢯 𦢰 𦢱 𦢲 𦢳 𦢴 𦢵 𦢶 𦢷 𦢸 𦢹 𦢺 𦢻 𦢼 𦢽 𦢾 𦢿 𦣀 𦣁 𦣂 𦣃 𦣄 𦣅 𦣆 𦣇 𦣈 𦣉 𦣊 𦣋 𦣌 𦣍 𦣎 𦣏 𦣐 𦣑 𦣒 𦣓 𦣔 𦣕 𦣖 𦣗 𦣘 𦣙 𦣚 𦣛 𦣜 𦣝 𦣞 𦣟 𦣠 𦣡 𦣢 𦣣 𦣤 𦣥 𦣦 𦣧 𦣨 𦣩 𦣪 𦣫 𦣬 𦣭 𦣮 𦣯 𦣰 𦣱 𦣲 𦣳 𦣴 𦣵 𦣶 𦣷 𦣸 𦣹 𦣺 𦣻 𦣼 𦣽 𦣾 𦣿 𦤀 𦤁 𦤂 𦤃 𦤄 𦤅 𦤆 𦤇 𦤈 𦤉 𦤊 𦤋 𦤌 𦤍 𦤎 𦤏 𦤐 𦤑 𦤒 𦤓 𦤔 𦤕 𦤖 𦤗 𦤘 𦤙 𦤚 𦤛 𦤜 𦤝 𦤞 𦤟 𦤠 𦤡 𦤢 𦤣 𦤤 𦤥 𦤦 𦤧 𦤨 𦤩 𦤪 𦤫 𦤬 𦤭 𦤮 𦤯 𦤰 𦤱 𦤲 𦤳 𦤴 𦤵 𦤶 𦤷 𦤸 𦤹 𦤺 𦤻 𦤼 𦤽 𦤾 𦤿 𦥀 𦥁 𦥂 𦥃 𦥄 𦥅 𦥆 𦥇 𦥈 𦥉 𦥊 𦥋 𦥌 𦥍 𦥎 𦥏 𦥐 𦥑 𦥒 𦥓 𦥔 𦥕 𦥖 𦥗 𦥘 𦥙 𦥚 𦥛 𦥜 𦥝 𦥞 𦥟 𦥠 𦥡 𦥢 𦥣 𦥤 𦥥 𦥦 𦥧 𦥨 𦥩 𦥪 𦥫 𦥬 𦥭 𦥮 𦥯 𦥰 𦥱 𦥲 𦥳 𦥴 𦥵 𦥶 𦥷 𦥸 𦥹 𦥺 𦥻 𦥼 𦥽 𦥾 𦥿 𦦀 𦦁 𦦂 𦦃 𦦄 𦦅 𦦆 𦦇 𦦈 𦦉 𦦊 𦦋 𦦌 𦦍 𦦎 𦦏 𦦐 𦦑 𦦒 𦦓 𦦔 𦦕 𦦖 𦦗 𦦘 𦦙 𦦚 𦦛 𦦜 𦦝 𦦞 𦦟 𦦠 𦦡 𦦢 𦦣 𦦤 𦦥 𦦦 𦦧 𦦨 𦦩 𦦪 𦦫 𦦬 𦦭 𦦮 𦦯 𦦰 𦦱 𦦲 𦦳 𦦴 𦦵 𦦶 𦦷 𦦸 𦦹 𦦺 𦦻 𦦼 𦦽 𦦾 𦦿 𦧀 𦧁 𦧂 𦧃 𦧄 𦧅 𦧆 𦧇 𦧈 𦧉 𦧊 𦧋 𦧌 𦧍 𦧎 𦧏 𦧐 𦧑 𦧒 𦧓 𦧔 𦧕 𦧖 𦧗 𦧘 𦧙 𦧚 𦧛 𦧜 𦧝 𦧞 𦧟 𦧠 𦧡 𦧢 𦧣 𦧤 𦧥 𦧦 𦧧 𦧨 𦧩 𦧪 𦧫 𦧬 𦧭 𦧮 𦧯 𦧰 𦧱 𦧲 𦧳 𦧴 𦧵 𦧶 𦧷 𦧸 𦧹 𦧺 𦧻 𦧼 𦧽 𦧾 𦧿 𦨀 𦨁 𦨂 𦨃 𦨄 𦨅 𦨆 𦨇 𦨈 𦨉 𦨊 𦨋 𦨌 𦨍 𦨎 𦨏 𦨐 𦨑 𦨒 𦨓 𦨔 𦨕 𦨖 𦨗 𦨘 𦨙 𦨚 𦨛 𦨜 𦨝 𦨞 𦨟 𦨠 𦨡 𦨢 𦨣 𦨤 𦨥 𦨦 𦨧 𦨨 𦨩 𦨪 𦨫 𦨬 𦨭 𦨮 𦨯 𦨰 𦨱 𦨲 𦨳 𦨴 𦨵 𦨶 𦨷 𦨸 𦨹 𦨺 𦨻 𦨼 𦨽 𦨾 𦨿 𦩀 𦩁 𦩂 𦩃 𦩄 𦩅 𦩆 𦩇 𦩈 𦩉 𦩊 𦩋 𦩌 𦩍 𦩎 𦩏 𦩐 𦩑 𦩒 𦩓 𦩔 𦩕 𦩖 𦩗 𦩘 𦩙 𦩚 𦩛 𦩜 𦩝 𦩞 𦩟 𦩠 𦩡 𦩢 𦩣 𦩤 𦩥 𦩦 𦩧 𦩨 𦩩 𦩪 𦩫 𦩬 𦩭 𦩮 𦩯 𦩰 𦩱 𦩲 𦩳 𦩴 𦩵 𦩶 𦩷 𦩸 𦩹 𦩺 𦩻 𦩼 𦩽 𦩾 𦩿 𦪀 𦪁 𦪂 𦪃 𦪄 𦪅 𦪆 𦪇 𦪈 𦪉 𦪊 𦪋 𦪌 𦪍 𦪎 𦪏 𦪐 𦪑 𦪒 𦪓 𦪔 𦪕 𦪖 𦪗 𦪘 𦪙 𦪚 𦪛 𦪜 𦪝 𦪞 𦪟 𦪠 𦪡 𦪢 𦪣 𦪤 𦪥 𦪦 𦪧 𦪨 𦪩 𦪪 𦪫 𦪬 𦪭 𦪮 𦪯 𦪰 𦪱 𦪲 𦪳 𦪴 𦪵 𦪶 𦪷 𦪸 𦪹 𦪺 𦪻 𦪼 𦪽 𦪾 𦪿 𦫀 𦫁 𦫂 𦫃 𦫄 𦫅 𦫆 𦫇 𦫈 𦫉 𦫊 𦫋 𦫌 𦫍 𦫎 𦫏 𦫐 𦫑 𦫒 𦫓 𦫔 𦫕 𦫖 𦫗 𦫘 𦫙 𦫚 𦫛 𦫜 𦫝 𦫞 𦫟 𦫠 𦫡 𦫢 𦫣 𦫤 𦫥 𦫦 𦫧 𦫨 𦫩 𦫪 𦫫 𦫬 𦫭 𦫮 𦫯 𦫰 𦫱 𦫲 𦫳 𦫴 𦫵 𦫶 𦫷 𦫸 𦫹 𦫺 𦫻 𦫼 𦫽 𦫾 𦫿 𦬀 𦬁 𦬂 𦬃 𦬄 𦬅 𦬆 𦬇 𦬈 𦬉 𦬊 𦬋 𦬌 𦬍 𦬎 𦬏 𦬐 𦬑 𦬒 𦬓 𦬔 𦬕 𦬖 𦬗 𦬘 𦬙 𦬚 𦬛 𦬜 𦬝 𦬞 𦬟 𦬠 𦬡 𦬢 𦬣 𦬤 𦬥 𦬦 𦬧 𦬨 𦬩 𦬪 𦬫 𦬬 𦬭 𦬮 𦬯 𦬰 𦬱 𦬲 𦬳 𦬴 𦬵 𦬶 𦬷 𦬸 𦬹 𦬺 𦬻 𦬼 𦬽 𦬾 𦬿 𦭀 𦭁 𦭂 𦭃 𦭄 𦭅 𦭆 𦭇 𦭈 𦭉 𦭊 𦭋 𦭌 𦭍 𦭎 𦭏 𦭐 𦭑 𦭒 𦭓 𦭔 𦭕 𦭖 𦭗 𦭘 𦭙 𦭚 𦭛 𦭜 𦭝 𦭞 𦭟 𦭠 𦭡 𦭢 𦭣 𦭤 𦭥 𦭦 𦭧 𦭨 𦭩 𦭪 𦭫 𦭬 𦭭 𦭮 𦭯 𦭰 𦭱 𦭲 𦭳 𦭴 𦭵 𦭶 𦭷 𦭸 𦭹 𦭺 𦭻 𦭼 𦭽 𦭾 𦭿 𦮀 𦮁 𦮂 𦮃 𦮄 𦮅 𦮆 𦮇 𦮈 𦮉 𦮊 𦮋 𦮌 𦮍 𦮎 𦮏 𦮐 𦮑 𦮒 𦮓 𦮔 𦮕 𦮖 𦮗 𦮘 𦮙 𦮚 𦮛 𦮜 𦮝 𦮞 𦮟 𦮠 𦮡 𦮢 𦮣 𦮤 𦮥 𦮦 𦮧 𦮨 𦮩 𦮪 𦮫 𦮬 𦮭 𦮮 𦮯 𦮰 𦮱 𦮲 𦮳 𦮴 𦮵 𦮶 𦮷 𦮸 𦮹 𦮺 𦮻 𦮼 𦮽 𦮾 𦮿 𦯀 𦯁 𦯂 𦯃 𦯄 𦯅 𦯆 𦯇 𦯈 𦯉 𦯊 𦯋 𦯌 𦯍 𦯎 𦯏 𦯐 𦯑 𦯒 𦯓 𦯔 𦯕 𦯖 𦯗 𦯘 𦯙 𦯚 𦯛 𦯜 𦯝 𦯞 𦯟 𦯠 𦯡 𦯢 𦯣 𦯤 𦯥 𦯦 𦯧 𦯨 𦯩 𦯪 𦯫 𦯬 𦯭 𦯮 𦯯 𦯰 𦯱 𦯲 𦯳 𦯴 𦯵 𦯶 𦯷 𦯸 𦯹 𦯺 𦯻 𦯼 𦯽 𦯾 𦯿 𦰀 𦰁 𦰂 𦰃 𦰄 𦰅 𦰆 𦰇 𦰈 𦰉 𦰊 𦰋 𦰌 𦰍 𦰎 𦰏 𦰐 𦰑 𦰒 𦰓 𦰔 𦰕 𦰖 𦰗 𦰘

○庸庸 ○庸庸 ○庸庸 ○庸庸 ○庸庸 ○庸庸 ○庸庸 ○庸庸 ○庸庸 ○庸庸

○勞勞 ○勞勞 ○勞勞 ○勞勞 ○勞勞 ○勞勞 ○勞勞 ○勞勞 ○勞勞 ○勞勞

○謙謙 ○謙謙 ○謙謙 ○謙謙 ○謙謙 ○謙謙 ○謙謙 ○謙謙 ○謙謙 ○謙謙

○謹謹 ○謹謹 ○謹謹 ○謹謹 ○謹謹 ○謹謹 ○謹謹 ○謹謹 ○謹謹 ○謹謹

○聆聆 ○聆聆 ○聆聆 ○聆聆 ○聆聆 ○聆聆 ○聆聆 ○聆聆 ○聆聆 ○聆聆

○察察 ○察察 ○察察 ○察察 ○察察 ○察察 ○察察 ○察察 ○察察 ○察察

○理理 ○理理 ○理理 ○理理 ○理理 ○理理 ○理理 ○理理 ○理理 ○理理

○鑒鑒 ○鑒鑒 ○鑒鑒 ○鑒鑒 ○鑒鑒 ○鑒鑒 ○鑒鑒 ○鑒鑒 ○鑒鑒 ○鑒鑒

○類類 ○類類 ○類類 ○類類 ○類類 ○類類 ○類類 ○類類 ○類類 ○類類

○色色 ○色色 ○色色 ○色色 ○色色 ○色色 ○色色 ○色色 ○色色 ○色色

攷○極極榮耀極極○始

能○辱辱始始○辱辱辱辱下从心

辱辱辱辱○近近近近也○

恥恥恥恥恥恥○林林林林

林○泉泉泉泉泉泉多字○

幸幸幸幸幸幸○即即即即

即即○兩兩兩兩兩兩

○疏疏疏疏疏疏○見見見見

見見見見見見○機機機機機

機○解解解解解解○組組組組

組組組組○誰誰誰誰誰誰○

逼逼逼逼逼逼○索索索索索索

索索○居古文作尻而居乃今踞字今以尻為尻雕以居代尻居

仄仄仄仄仄仄○閒閒閒閒閒閒

閒閒○處處處處處處處處

○沈沈沈沈沈沈○默默默默

默默○寂寂寂寂寂寂○

尾
寒寒寒寒寒寒○求求求求求求

求求○古古古古古古○

尋尋尋尋尋尋○論論論論論論

燕閒四角十二
書

廿五

委委之雷委委○醫醫醫醫

羽羽○落落落落○葉葉

葉葉葉葉○飄飄从風飄飄與聲

飄飄○飄飄飄飄○遊

通作游游游遊遊○鷓鷓鷓鷓

鷓○獨獨獨獨○運

運運運運○凌凌凌凌

凌○摩摩摩摩○絳

緜緜絳絳○霄霄霄霄

霄○耽耽耽耽○讀讀

讀讀讀 ○ 翫翫翫 ○

市市 从巾从マ 市市 ○ 寓寓

寓寓 从里省聲 目目 囙囙 目目

囊囊 囊囊 ○ 箱箱

箱箱 ○ 易易 易易

攸攸 ○ 攸攸

畏畏 ○ 畏畏 畏畏

屬屬 ○ 屬屬 屬屬

垣垣 ○ 垣垣 垣垣

墻墻 ○ 墻墻 墻墻 墻墻

○具具量具里○膳膳爺

膳膳孫○餐餐嘗嘗餐餐法○

飯飯齧飯飯○適適適適適

之○口口口口口以○充充

充充充充充○腸腸腸腸腸

○飽飽飽飽飽○飫飫飫飫飫

饌饌饌饌饌○烹烹烹烹烹

○宰宰宰宰宰宰宰宰宰宰宰

飢饑饑饑饑饑○厭厭厭厭厭

豨厭死○糟糟糟糟糟

从米 棘聲
糟
从酉 棘聲
糟

馨 𦉰 𦉱 ○ 糠 亦作糠 糲 𦉲 从米庚借為康樂字 𦉳

爾 糠 康 糲 ○ 親 親 𦉴 親 𦉵

○ 戚 戚 戚 𦉶 戚 ○ 故 故

从支古聲本从久古文通用久 𦉷 𦉸 𦉹 ○ 舊 𦉺 𦉻

𦉼 𦉽 𦉾 𦉿 ○ 老 𦊀 从人毛匕匕化字言老人須髮

化白意 𦊁 𦊂 𦊃 𦊄 𦊅 𦊆 ○ 少

𦊇 𦊈 𦊉 ○ 異 異 異 異 異

𦊊 ○ 糧 糧 糧 糧 糧 ○ 妾 妾

𦊋 𦊌 𦊍 ○ 御 御 御 御 御

○ 績 績 績 績 績 ○ 紡 紡 紡

書

世

夕○寐寐寐寐寐寐寐寐寐寐○藍

藍藍藍藍藍藍藍藍藍藍○筍筍筍筍

○象象象象象象象象象象○

牀牀牀牀牀牀○弦俗作弦

弦弦弦弦○歌哥通歌歌歌歌

○酒酒酒酒酒酒酒酒酒酒○燕

燕燕燕燕燕燕燕燕燕燕○接接接接

接接○杯通作杯楮盃杯

○舉舉舉舉舉舉舉舉舉舉○觴觴

觴觴觴觴○矯矯矯矯矯矯矯矯○

𨾏 𨾏 𨾏 起 起 起 ○ 𨾏 𨾏 𨾏 𨾏 𨾏 𨾏

○ 誅 誅 誅 誅 誅 誅 ○ 斬 斬 斬 斬 斬 斬

斬 斬 ○ 賊 賊 賊 賊 賊 賊 ○ 盜 盜 盜 盜 盜 盜

盜 盜 盜 盜 盜 盜 ○ 捕 捕 捕 捕 捕 捕

○ 獲 獲 獲 獲 獲 獲 ○ 叛 叛 叛 叛 叛 叛

叛 叛 叛 ○ 𨾏 𨾏 𨾏 𨾏 𨾏 𨾏

○ 布 帛 帛 帛 帛 帛 ○
帛 帛 帛 帛 帛 帛

𨾏 𨾏 𨾏 𨾏 𨾏 𨾏 ○ 遼 遼 遼 遼 遼 遼

遼 遼 ○ 丸 丸 丸 丸 丸 丸 ○

嵇 嵇 嵇 嵇 嵇 嵇 ○ 琴 琴 琴 琴 琴 琴
古文 琴 琴 琴 琴 琴 琴

簞 璽 珽 琴 琴 〇 阮 阮 阮

阮 阮 〇 嘯 嘯 嘯 嘯 〇 恬

恬 志 醜 恬 恬 〇 筆 古作 箫 箫

聿 聿 〇 倫 倫 倫 倫 〇

紙 亦作 紙 紙 紙 紙 〇 鈞

鈞 鈞 鈞 鈞 〇 巧 巧 巧 巧

巧 〇 任 任 任 任 〇 鈞

鈞 鈞 鈞 鈞 〇 釋 釋 釋 釋

〇 紛 紛 紛 紛 〇 利 利 利

利 利 〇 俗 俗 俗 俗 〇 恬

○竝 𠃉 𠃊 𠃋 竝 竝 𠃌 𠃍 𠃎 𠃏 𠃐 𠃑 𠃒 𠃓 𠃔 𠃕 𠃖 𠃗 𠃘 𠃙 𠃚 𠃛 𠃜 𠃝 𠃞 𠃟 𠃠 𠃡 𠃢 𠃣 𠃤 𠃥 𠃦 𠃧 𠃨 𠃩 𠃪 𠃫 𠃬 𠃭 𠃮 𠃯 𠃰 𠃱 𠃲 𠃳 𠃴 𠃵 𠃶 𠃷 𠃸 𠃹 𠃺 𠃻 𠃼 𠃽 𠃾 𠃿 𠄀 𠄁 𠄂 𠄃 𠄄 𠄅 𠄆 𠄇 𠄈 𠄉 𠄊 𠄋 𠄌 𠄍 𠄎 𠄏 𠄐 𠄑 𠄒 𠄓 𠄔 𠄕 𠄖 𠄗 𠄘 𠄙 𠄚 𠄛 𠄜 𠄝 𠄞 𠄟 𠄠 𠄡 𠄢 𠄣 𠄤 𠄥 𠄦 𠄧 𠄨 𠄩 𠄪 𠄫 𠄬 𠄭 𠄮 𠄯 𠄰 𠄱 𠄲 𠄳 𠄴 𠄵 𠄶 𠄷 𠄸 𠄹 𠄺 𠄻 𠄼 𠄽 𠄾 𠄿 𠅀 𠅁 𠅂 𠅃 𠅄 𠅅 𠅆 𠅇 𠅈 𠅉 𠅊 𠅋 𠅌 𠅍 𠅎 𠅏 𠅐 𠅑 𠅒 𠅓 𠅔 𠅕 𠅖 𠅗 𠅘 𠅙 𠅚 𠅛 𠅜 𠅝 𠅞 𠅟 𠅠 𠅡 𠅢 𠅣 𠅤 𠅥 𠅦 𠅧 𠅨 𠅩 𠅪 𠅫 𠅬 𠅭 𠅮 𠅯 𠅰 𠅱 𠅲 𠅳 𠅴 𠅵 𠅶 𠅷 𠅸 𠅹 𠅺 𠅻 𠅼 𠅽 𠅾 𠅿 𠆀 𠆁 𠆂 𠆃 𠆄 𠆅 𠆆 𠆇 𠆈 𠆉 𠆊 𠆋 𠆌 𠆍 𠆎 𠆏 𠆐 𠆑 𠆒 𠆓 𠆔 𠆕 𠆖 𠆗 𠆘 𠆙 𠆚 𠆛 𠆜 𠆝 𠆞 𠆟 𠆠 𠆡 𠆢 𠆣 𠆤 𠆥 𠆦 𠆧 𠆨 𠆩 𠆪 𠆫 𠆬 𠆭 𠆮 𠆯 𠆰 𠆱 𠆲 𠆳 𠆴 𠆵 𠆶 𠆷 𠆸 𠆹 𠆺 𠆻 𠆼 𠆽 𠆾 𠆿 𠇀 𠇁 𠇂 𠇃 𠇄 𠇅 𠇆 𠇇 𠇈 𠇉 𠇊 𠇋 𠇌 𠇍 𠇎 𠇏 𠇐 𠇑 𠇒 𠇓 𠇔 𠇕 𠇖 𠇗 𠇘 𠇙 𠇚 𠇛 𠇜 𠇝 𠇞 𠇟 𠇠 𠇡 𠇢 𠇣 𠇤 𠇥 𠇦 𠇧 𠇨 𠇩 𠇪 𠇫 𠇬 𠇭 𠇮 𠇯 𠇰 𠇱 𠇲 𠇳 𠇴 𠇵 𠇶 𠇷 𠇸 𠇹 𠇺 𠇻 𠇼 𠇽 𠇾 𠇿 𠈀 𠈁 𠈂 𠈃 𠈄 𠈅 𠈆 𠈇 𠈈 𠈉 𠈊 𠈋 𠈌 𠈍 𠈎 𠈏 𠈐 𠈑 𠈒 𠈓 𠈔 𠈕 𠈖 𠈗 𠈘 𠈙 𠈚 𠈛 𠈜 𠈝 𠈞 𠈟 𠈠 𠈡 𠈢 𠈣 𠈤 𠈥 𠈦 𠈧 𠈨 𠈩 𠈪 𠈫 𠈬 𠈭 𠈮 𠈯 𠈰 𠈱 𠈲 𠈳 𠈴 𠈵 𠈶 𠈷 𠈸 𠈹 𠈺 𠈻 𠈼 𠈽 𠈾 𠈿 𠉀 𠉁 𠉂 𠉃 𠉄 𠉅 𠉆 𠉇 𠉈 𠉉 𠉊 𠉋 𠉌 𠉍 𠉎 𠉏 𠉐 𠉑 𠉒 𠉓 𠉔 𠉕 𠉖 𠉗 𠉘 𠉙 𠉚 𠉛 𠉜 𠉝 𠉞 𠉟 𠉠 𠉡 𠉢 𠉣 𠉤 𠉥 𠉦 𠉧 𠉨 𠉩 𠉪 𠉫 𠉬 𠉭 𠉮 𠉯 𠉰 𠉱 𠉲 𠉳 𠉴 𠉵 𠉶 𠉷 𠉸 𠉹 𠉺 𠉻 𠉼 𠉽 𠉾 𠉿 𠊀 𠊁 𠊂 𠊃 𠊄 𠊅 𠊆 𠊇 𠊈 𠊉 𠊊 𠊋 𠊌 𠊍 𠊎 𠊏 𠊐 𠊑 𠊒 𠊓 𠊔 𠊕 𠊖 𠊗 𠊘 𠊙 𠊚 𠊛 𠊜 𠊝 𠊞 𠊟 𠊠 𠊡 𠊢 𠊣 𠊤 𠊥 𠊦 𠊧 𠊨 𠊩 𠊪 𠊫 𠊬 𠊭 𠊮 𠊯 𠊰 𠊱 𠊲 𠊳 𠊴 𠊵 𠊶 𠊷 𠊸 𠊹 𠊺 𠊻 𠊼 𠊽 𠊾 𠊿 𠋀 𠋁 𠋂 𠋃 𠋄 𠋅 𠋆 𠋇 𠋈 𠋉 𠋊 𠋋 𠋌 𠋍 𠋎 𠋏 𠋐 𠋑 𠋒 𠋓 𠋔 𠋕 𠋖 𠋗 𠋘 𠋙 𠋚 𠋛 𠋜 𠋝 𠋞 𠋟 𠋠 𠋡 𠋢 𠋣 𠋤 𠋥 𠋦 𠋧 𠋨 𠋩 𠋪 𠋫 𠋬 𠋭 𠋮 𠋯 𠋰 𠋱 𠋲 𠋳 𠋴 𠋵 𠋶 𠋷 𠋸 𠋹 𠋺 𠋻 𠋼 𠋽 𠋾 𠋿 𠌀 𠌁 𠌂 𠌃 𠌄 𠌅 𠌆 𠌇 𠌈 𠌉 𠌊 𠌋 𠌌 𠌍 𠌎 𠌏 𠌐 𠌑 𠌒 𠌓 𠌔 𠌕 𠌖 𠌗 𠌘 𠌙 𠌚 𠌛 𠌜 𠌝 𠌞 𠌟 𠌠 𠌡 𠌢 𠌣 𠌤 𠌥 𠌦 𠌧 𠌨 𠌩 𠌪 𠌫 𠌬 𠌭 𠌮 𠌯 𠌰 𠌱 𠌲 𠌳 𠌴 𠌵 𠌶 𠌷 𠌸 𠌹 𠌺 𠌻 𠌼 𠌽 𠌾 𠌿 𠍀 𠍁 𠍂 𠍃 𠍄 𠍅 𠍆 𠍇 𠍈 𠍉 𠍊 𠍋 𠍌 𠍍 𠍎 𠍏 𠍐 𠍑 𠍒 𠍓 𠍔 𠍕 𠍖 𠍗 𠍘 𠍙 𠍚 𠍛 𠍜 𠍝 𠍞 𠍟 𠍠 𠍡 𠍢 𠍣 𠍤 𠍥 𠍦 𠍧 𠍨 𠍩 𠍪 𠍫 𠍬 𠍭 𠍮 𠍯 𠍰 𠍱 𠍲 𠍳 𠍴 𠍵 𠍶 𠍷 𠍸 𠍹 𠍺 𠍻 𠍼 𠍽 𠍾 𠍿 𠎀 𠎁 𠎂 𠎃 𠎄 𠎅 𠎆 𠎇 𠎈 𠎉 𠎊 𠎋 𠎌 𠎍 𠎎 𠎏 𠎐 𠎑 𠎒 𠎓 𠎔 𠎕 𠎖 𠎗 𠎘 𠎙 𠎚 𠎛 𠎜 𠎝 𠎞 𠎟 𠎠 𠎡 𠎢 𠎣 𠎤 𠎥 𠎦 𠎧 𠎨 𠎩 𠎪 𠎫 𠎬 𠎭 𠎮 𠎯 𠎰 𠎱 𠎲 𠎳 𠎴 𠎵 𠎶 𠎷 𠎸 𠎹 𠎺 𠎻 𠎼 𠎽 𠎾 𠎿 𠏀 𠏁 𠏂 𠏃 𠏄 𠏅 𠏆 𠏇 𠏈 𠏉 𠏊 𠏋 𠏌 𠏍 𠏎 𠏏 𠏐 𠏑 𠏒 𠏓 𠏔 𠏕 𠏖 𠏗 𠏘 𠏙 𠏚 𠏛 𠏜 𠏝 𠏞 𠏟 𠏠 𠏡 𠏢 𠏣 𠏤 𠏥 𠏦 𠏧 𠏨 𠏩 𠏪 𠏫 𠏬 𠏭 𠏮 𠏯 𠏰 𠏱 𠏲 𠏳 𠏴 𠏵 𠏶 𠏷 𠏸 𠏹 𠏺 𠏻 𠏼 𠏽 𠏾 𠏿 𠐀 𠐁 𠐂 𠐃 𠐄 𠐅 𠐆 𠐇 𠐈 𠐉 𠐊 𠐋 𠐌 𠐍 𠐎 𠐏 𠐐 𠐑 𠐒 𠐓 𠐔 𠐕 𠐖 𠐗 𠐘 𠐙 𠐚 𠐛 𠐜 𠐝 𠐞 𠐟 𠐠 𠐡 𠐢 𠐣 𠐤 𠐥 𠐦 𠐧 𠐨 𠐩 𠐪 𠐫 𠐬 𠐭 𠐮 𠐯 𠐰 𠐱 𠐲 𠐳 𠐴 𠐵 𠐶 𠐷 𠐸 𠐹 𠐺 𠐻 𠐼 𠐽 𠐾 𠐿 𠑀 𠑁 𠑂 𠑃 𠑄 𠑅 𠑆 𠑇 𠑈 𠑉 𠑊 𠑋 𠑌 𠑍 𠑎 𠑏 𠑐 𠑑 𠑒 𠑓 𠑔 𠑕 𠑖 𠑗 𠑘 𠑙 𠑚 𠑛 𠑜 𠑝 𠑞 𠑟 𠑠 𠑡 𠑢 𠑣 𠑤 𠑥 𠑦 𠑧 𠑨 𠑩 𠑪 𠑫 𠑬 𠑭 𠑮 𠑯 𠑰 𠑱 𠑲 𠑳 𠑴 𠑵 𠑶 𠑷 𠑸 𠑹 𠑺 𠑻 𠑼 𠑽 𠑾 𠑿 𠒀 𠒁 𠒂 𠒃 𠒄 𠒅 𠒆 𠒇 𠒈 𠒉 𠒊 𠒋 𠒌 𠒍 𠒎 𠒏 𠒐 𠒑 𠒒 𠒓 𠒔 𠒕 𠒖 𠒗 𠒘 𠒙 𠒚 𠒛 𠒜 𠒝 𠒞 𠒟 𠒠 𠒡 𠒢 𠒣 𠒤 𠒥 𠒦 𠒧 𠒨 𠒩 𠒪 𠒫 𠒬 𠒭 𠒮 𠒯 𠒰 𠒱 𠒲 𠒳 𠒴 𠒵 𠒶 𠒷 𠒸 𠒹 𠒺 𠒻 𠒼 𠒽 𠒾 𠒿 𠓀 𠓁 𠓂 𠓃 𠓄 𠓅 𠓆 𠓇 𠓈 𠓉 𠓊 𠓋 𠓌 𠓍 𠓎 𠓏 𠓐 𠓑 𠓒 𠓓 𠓔 𠓕 𠓖 𠓗 𠓘 𠓙 𠓚 𠓛 𠓜 𠓝 𠓞 𠓟 𠓠 𠓡 𠓢 𠓣 𠓤 𠓥 𠓦 𠓧 𠓨 𠓩 𠓪 𠓫 𠓬 𠓭 𠓮 𠓯 𠓰 𠓱 𠓲 𠓳 𠓴 𠓵 𠓶 𠓷 𠓸 𠓹 𠓺 𠓻 𠓼 𠓽 𠓾 𠓿 𠔀 𠔁 𠔂 𠔃 𠔄 𠔅 𠔆 𠔇 𠔈 𠔉 𠔊 𠔋 𠔌 𠔍 𠔎 𠔏 𠔐 𠔑 𠔒 𠔓 𠔔 𠔕 𠔖 𠔗 𠔘 𠔙 𠔚 𠔛 𠔜 𠔝 𠔞 𠔟 𠔠 𠔡 𠔢 𠔣 𠔤 𠔥 𠔦 𠔧 𠔨 𠔩 𠔪 𠔫 𠔬 𠔭 𠔮 𠔯 𠔰 𠔱 𠔲 𠔳 𠔴 𠔵 𠔶 𠔷 𠔸 𠔹 𠔺 𠔻 𠔼 𠔽 𠔾 𠔿 𠕀 𠕁 𠕂 𠕃 𠕄 𠕅 𠕆 𠕇 𠕈 𠕉 𠕊 𠕋 𠕌 𠕍 𠕎 𠕏 𠕐 𠕑 𠕒 𠕓 𠕔 𠕕 𠕖 𠕗 𠕘 𠕙 𠕚 𠕛 𠕜 𠕝 𠕞 𠕟 𠕠 𠕡 𠕢 𠕣 𠕤 𠕥 𠕦 𠕧 𠕨 𠕩 𠕪 𠕫 𠕬 𠕭 𠕮 𠕯 𠕰 𠕱 𠕲 𠕳 𠕴 𠕵 𠕶 𠕷 𠕸 𠕹 𠕺 𠕻 𠕼 𠕽 𠕾 𠕿 𠖀 𠖁 𠖂 𠖃 𠖄 𠖅 𠖆 𠖇 𠖈 𠖉 𠖊 𠖋 𠖌 𠖍 𠖎 𠖏 𠖐 𠖑 𠖒 𠖓 𠖔 𠖕 𠖖 𠖗 𠖘 𠖙 𠖚 𠖛 𠖜 𠖝 𠖞 𠖟 𠖠 𠖡 𠖢 𠖣 𠖤 𠖥 𠖦 𠖧 𠖨 𠖩 𠖪 𠖫 𠖬 𠖭 𠖮 𠖯 𠖰 𠖱 𠖲 𠖳 𠖴 𠖵 𠖶 𠖷 𠖸 𠖹 𠖺 𠖻 𠖼 𠖽 𠖾 𠖿 𠗀 𠗁 𠗂 𠗃 𠗄 𠗅 𠗆 𠗇 𠗈 𠗉 𠗊 𠗋 𠗌 𠗍 𠗎 𠗏 𠗐 𠗑 𠗒 𠗓 𠗔 𠗕 𠗖 𠗗 𠗘 𠗙 𠗚 𠗛 𠗜 𠗝 𠗞 𠗟 𠗠 𠗡 𠗢 𠗣 𠗤 𠗥 𠗦 𠗧 𠗨 𠗩 𠗪 𠗫 𠗬 𠗭 𠗮 𠗯 𠗰 𠗱 𠗲 𠗳 𠗴 𠗵 𠗶 𠗷 𠗸 𠗹 𠗺 𠗻 𠗼 𠗽 𠗾 𠗿 𠘀 𠘁 𠘂 𠘃 𠘄 𠘅 𠘆 𠘇 𠘈 𠘉 𠘊 𠘋 𠘌 𠘍 𠘎 𠘏 𠘐 𠘑 𠘒 𠘓 𠘔 𠘕 𠘖 𠘗 𠘘 𠘙 𠘚 𠘛 𠘜 𠘝 𠘞 𠘟 𠘠 𠘡 𠘢 𠘣 𠘤 𠘥 𠘦 𠘧 𠘨 𠘩 𠘪 𠘫 𠘬 𠘭 𠘮 𠘯 𠘰 𠘱 𠘲 𠘳 𠘴 𠘵 𠘶 𠘷 𠘸 𠘹 𠘺 𠘻 𠘼 𠘽 𠘾 𠘿 𠙀 𠙁 𠙂 𠙃 𠙄 𠙅 𠙆 𠙇 𠙈 𠙉 𠙊 𠙋 𠙌 𠙍 𠙎 𠙏 𠙐 𠙑 𠙒 𠙓 𠙔 𠙕 𠙖 𠙗 𠙘 𠙙 𠙚 𠙛 𠙜 𠙝 𠙞 𠙟 𠙠 𠙡 𠙢 𠙣 𠙤 𠙥 𠙦 𠙧 𠙨 𠙩 𠙪 𠙫 𠙬 𠙭 𠙮 𠙯 𠙰 𠙱 𠙲 𠙳 𠙴 𠙵 𠙶 𠙷 𠙸 𠙹 𠙺 𠙻 𠙼 𠙽 𠙾 𠙿 𠚀 𠚁 𠚂 𠚃 𠚄 𠚅 𠚆 𠚇 𠚈 𠚉 𠚊 𠚋 𠚌 𠚍 𠚎 𠚏 𠚐 𠚑 𠚒 𠚓 𠚔 𠚕 𠚖 𠚗 𠚘 𠚙 𠚚 𠚛 𠚜 𠚝 𠚞 𠚟 𠚠 𠚡 𠚢 𠚣 𠚤 𠚥 𠚦 𠚧 𠚨 𠚩 𠚪 𠚫 𠚬 𠚭 𠚮 𠚯 𠚰 𠚱 𠚲 𠚳 𠚴 𠚵 𠚶 𠚷 𠚸 𠚹 𠚺 𠚻 𠚼 𠚽 𠚾 𠚿 𠛀 𠛁 𠛂 𠛃 𠛄 𠛅 𠛆 𠛇 𠛈 𠛉 𠛊 𠛋 𠛌 𠛍 𠛎 𠛏 𠛐 𠛑 𠛒 𠛓 𠛔 𠛕 𠛖 𠛗 𠛘 𠛙 𠛚 𠛛 𠛜 𠛝 𠛞 𠛟 𠛠 𠛡 𠛢 𠛣 𠛤 𠛥 𠛦 𠛧 𠛨 𠛩 𠛪 𠛫 𠛬 𠛭 𠛮 𠛯 𠛰 𠛱 𠛲 𠛳 𠛴 𠛵 𠛶 𠛷 𠛸 𠛹 𠛺 𠛻 𠛼 𠛽 𠛾 𠛿 𠜀 𠜁 𠜂 𠜃 𠜄 𠜅 𠜆 𠜇 𠜈 𠜉 𠜊 𠜋 𠜌 𠜍 𠜎 𠜏 𠜐 𠜑 𠜒 𠜓 𠜔 𠜕 𠜖 𠜗 𠜘 𠜙 𠜚 𠜛 𠜜 𠜝 𠜞 𠜟 𠜠 𠜡 𠜢 𠜣 𠜤 𠜥 𠜦 𠜧 𠜨 𠜩 𠜪 𠜫 𠜬 𠜭 𠜮 𠜯 𠜰 𠜱 𠜲 𠜳 𠜴 𠜵 𠜶 𠜷 𠜸 𠜹 𠜺 𠜻 𠜼 𠜽 𠜾 𠜿 𠝀 𠝁 𠝂 𠝃 𠝄 𠝅 𠝆 𠝇 𠝈 𠝉 𠝊 𠝋 𠝌 𠝍 𠝎 𠝏 𠝐 𠝑 𠝒 𠝓 𠝔 𠝕 𠝖 𠝗 𠝘 𠝙 𠝚 𠝛 𠝜 𠝝 𠝞 𠝟 𠝠 𠝡 𠝢 𠝣 𠝤 𠝥 𠝦 𠝧 𠝨 𠝩 𠝪 𠝫 𠝬 𠝭 𠝮 𠝯 𠝰 𠝱 𠝲 𠝳 𠝴 𠝵 𠝶 𠝷 𠝸 𠝹 𠝺 𠝻 𠝼 𠝽 𠝾 𠝿 𠞀 𠞁 𠞂 𠞃 𠞄 𠞅 𠞆 𠞇 𠞈 𠞉 𠞊 𠞋 𠞌 𠞍 𠞎 𠞏 𠞐 𠞑 𠞒 𠞓 𠞔 𠞕 𠞖 𠞗 𠞘 𠞙 𠞚 𠞛 𠞜 𠞝 𠞞 𠞟 𠞠 𠞡 𠞢 𠞣 𠞤 𠞥 𠞦 𠞧 𠞨 𠞩 𠞪 𠞫 𠞬 𠞭 𠞮 𠞯 𠞰 𠞱 𠞲 𠞳 𠞴 𠞵 𠞶 𠞷 𠞸 𠞹 𠞺 𠞻 𠞼 𠞽 𠞾 𠞿 𠟀 𠟁 𠟂 𠟃 𠟄 𠟅 𠟆 𠟇 𠟈 𠟉 𠟊 𠟋 𠟌 𠟍 𠟎 𠟏 𠟐 𠟑 𠟒 𠟓 𠟔 𠟕 𠟖 𠟗 𠟘 𠟙 𠟚 𠟛 𠟜 𠟝 𠟞 𠟟 𠟠 𠟡 𠟢 𠟣 𠟤 𠟥 𠟦 𠟧 𠟨 𠟩 𠟪 𠟫 𠟬 𠟭 𠟮 𠟯 𠟰 𠟱 𠟲 𠟳 𠟴 𠟵 𠟶 𠟷 𠟸 𠟹 𠟺 𠟻 𠟼 𠟽 𠟾 𠟿 𠠀 𠠁 𠠂 𠠃 𠠄 𠠅 𠠆 𠠇 𠠈 𠠉 𠠊 𠠋 𠠌 𠠍 𠠎 𠠏 𠠐 𠠑 𠠒 𠠓 𠠔 𠠕 𠠖 𠠗 𠠘 𠠙 𠠚 𠠛 𠠜 𠠝 𠠞 𠠟 𠠠 𠠡 𠠢 𠠣 𠠤 𠠥 𠠦 𠠧 𠠨 𠠩 𠠪 𠠫 𠠬 𠠭 𠠮 𠠯 𠠰 𠠱 𠠲 𠠳 𠠴 𠠵 𠠶 𠠷 𠠸 𠠹 𠠺 𠠻 𠠼 𠠽 𠠾 𠠿 𠡀 𠡁 𠡂 𠡃 𠡄 𠡅 𠡆 𠡇 𠡈 𠡉 𠡊 𠡋 𠡌 𠡍 𠡎 𠡏 𠡐 𠡑 𠡒 𠡓 𠡔 𠡕 𠡖 𠡗 𠡘 𠡙 𠡚 𠡛 𠡜 𠡝 𠡞 𠡟 𠡠 𠡡 𠡢 𠡣 𠡤 𠡥 𠡦 𠡧 𠡨 𠡩 𠡪 𠡫 𠡬 𠡭 𠡮 𠡯 𠡰 𠡱 𠡲 𠡳 𠡴 𠡵 𠡶 𠡷 𠡸 𠡹 𠡺 𠡻 𠡼 𠡽 𠡾 𠡿 𠢀 𠢁 𠢂 𠢃 𠢄 𠢅 𠢆 𠢇 𠢈 𠢉 𠢊 𠢋 𠢌 𠢍 𠢎 𠢏 𠢐 𠢑 𠢒 𠢓 𠢔 𠢕 𠢖 𠢗 𠢘 𠢙 𠢚 𠢛 𠢜 𠢝 𠢞 𠢟 𠢠 𠢡 𠢢 𠢣 𠢤 𠢥 𠢦 𠢧 𠢨 𠢩 𠢪 𠢫 𠢬 𠢭 𠢮 𠢯 𠢰 𠢱 𠢲 𠢳 𠢴 𠢵 𠢶 𠢷 𠢸 𠢹 𠢺 𠢻 𠢼 𠢽 𠢾 𠢿 𠣀 𠣁 𠣂 𠣃 𠣄 𠣅 𠣆 𠣇 𠣈 𠣉 𠣊 𠣋 𠣌 𠣍 𠣎 𠣏 𠣐 𠣑 𠣒 𠣓 𠣔 𠣕 𠣖 𠣗 𠣘 𠣙 𠣚 𠣛 𠣜 𠣝 𠣞 𠣟 𠣠 𠣡 𠣢 𠣣 𠣤 𠣥 𠣦 𠣧 𠣨 𠣩 𠣪 𠣫 𠣬 𠣭 𠣮 𠣯 𠣰 𠣱 𠣲 𠣳 𠣴 𠣵 𠣶 𠣷 𠣸 𠣹 𠣺 𠣻 𠣼 𠣽 𠣾 𠣿 𠤀 𠤁 𠤂 𠤃 𠤄 𠤅 𠤆 𠤇 𠤈 𠤉 𠤊 𠤋 𠤌 𠤍 𠤎 𠤏 𠤐 𠤑 𠤒 𠤓 𠤔 𠤕 𠤖 𠤗 𠤘 𠤙 𠤚 𠤛 𠤜 𠤝 𠤞 𠤟 𠤠 𠤡 𠤢 𠤣 𠤤 𠤥 𠤦 𠤧 𠤨 𠤩 𠤪 𠤫 𠤬 𠤭 𠤮 𠤯 𠤰 𠤱 𠤲 𠤳 𠤴 𠤵 𠤶 𠤷 𠤸 𠤹 𠤺 𠤻 𠤼 𠤽 𠤾 𠤿 𠥀 𠥁 𠥂 𠥃 𠥄 𠥅 𠥆 𠥇 𠥈 𠥉 𠥊 𠥋 𠥌 𠥍 𠥎 𠥏 𠥐 𠥑 𠥒 𠥓 𠥔 𠥕 𠥖 𠥗 𠥘 𠥙 𠥚 𠥛 𠥜 𠥝 𠥞 𠥟 𠥠 𠥡 𠥢 𠥣 𠥤 𠥥 𠥦 𠥧 𠥨 𠥩 𠥪 𠥫 𠥬 𠥭 𠥮 𠥯 𠥰 𠥱 𠥲 𠥳 𠥴 𠥵 𠥶 𠥷 𠥸 𠥹 𠥺 𠥻 𠥼 𠥽 𠥾 𠥿 𠦀 𠦁 𠦂 𠦃 𠦄 𠦅 𠦆 𠦇 𠦈 𠦉 𠦊 𠦋 𠦌 𠦍 𠦎 𠦏 𠦐 𠦑 𠦒 𠦓 𠦔 𠦕 𠦖 𠦗 𠦘 𠦙 𠦚 𠦛 𠦜 𠦝 𠦞 𠦟 𠦠 𠦡 𠦢 𠦣 𠦤 𠦥 𠦦 𠦧 𠦨 𠦩 𠦪 𠦫 𠦬 𠦭 𠦮 𠦯 𠦰 𠦱 𠦲 𠦳 𠦴 𠦵 𠦶 𠦷 𠦸 𠦹 𠦺 𠦻 𠦼 𠦽 𠦾 𠦿 𠧀 𠧁 𠧂 𠧃 𠧄 𠧅 𠧆 𠧇 𠧈 𠧉 𠧊 𠧋 𠧌 𠧍 𠧎 𠧏 𠧐 𠧑 𠧒 𠧓 𠧔 𠧕 𠧖 𠧗 𠧘 𠧙 𠧚 𠧛 𠧜 𠧝 𠧞 𠧟 𠧠 𠧡 𠧢 𠧣 𠧤 𠧥 𠧦 𠧧 𠧨 𠧩 𠧪 𠧫 𠧬 𠧭 𠧮 𠧯 𠧰 𠧱 𠧲 𠧳 𠧴 𠧵 𠧶 𠧷 𠧸 𠧹 𠧺 𠧻 𠧼 𠧽 𠧾 𠧿 𠨀 𠨁 𠨂 𠨃 𠨄 𠨅 𠨆 𠨇 𠨈 𠨉 𠨊 𠨋 𠨌 𠨍 𠨎 𠨏 𠨐 𠨑 𠨒 𠨓 𠨔 𠨕 𠨖 𠨗 𠨘 𠨙 𠨚 𠨛 𠨜 𠨝 𠨞 𠨟 𠨠 𠨡 𠨢 𠨣 𠨤 𠨥 𠨦 𠨧 𠨨 𠨩 𠨪 𠨫 𠨬 𠨭 𠨮 𠨯 𠨰 𠨱 𠨲 𠨳 𠨴 𠨵 𠨶 𠨷 𠨸 𠨹 𠨺 𠨻 𠨼 𠨽 𠨾 𠨿 𠩀 𠩁 𠩂 𠩃 𠩄 𠩅 𠩆 𠩇 𠩈 𠩉 𠩊 𠩋 𠩌 𠩍 𠩎 𠩏 𠩐 𠩑 𠩒 𠩓 𠩔 𠩕 𠩖 𠩗 𠩘 𠩙 𠩚 𠩛 𠩜 𠩝 𠩞 𠩟 𠩠 𠩡 𠩢 𠩣 𠩤 𠩥 𠩦 𠩧 𠩨 𠩩 𠩪 𠩫 𠩬

尖聖六千○每卷卷書

女○催隴隴催隴○曦本作義

義从義義从彡義从彡○暉日光亦作輝火

暉暉暉暉○朗朗朗朗

少○耀亦作耀耀耀耀耀○

璇通作璿璿璿璿璿○璣璣璣璣

璣璣○懸義文見前○幹幹幹

幹幹○晦晦曉曉○魄

魄魄魄魄○環環環環

○照照照照○指指

