

髮慙陽阿年歌玄圃壁歲滅天津波金簫哀夜長  
瑤琴怨暮多四時通信黯春風日夜過楚水徒有  
蘭憂至竟如何

郊外望秋答殷博士

白露掩江臯青滿平地蕪長夜亦何際銜思久脚  
躡企余重蘭貝清才富金瑜獨艷始東山擅麗終  
西都雲精無永滯水碧豈慙濡屬我茲景半賞爾  
若光初折麻異離群紉蕙非索居頻贈旣雅歌還  
懷諒短書

夕盡難離和丘長史

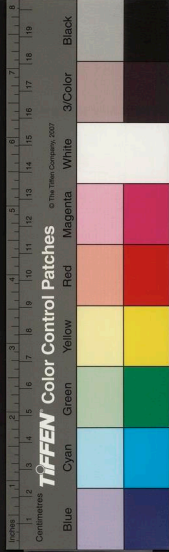
閒居深悵悵颶寒拂中閨寶禮自千里縑

作書

果君題山川吐幽氣雲景抱長懷茲別亦爲遠瀟  
瀟鬱東西汀臯日慘色桂閨猿方啼擘意誰侘條  
屑涕在心乖杜蘅念無沫石蘭終不暎異總歲暮  
駕遊行蒼山蹊

池上酬劉記室

戚戚憂可結結憂視春暮紫荷漸曲池臯蘭覆徑  
路葱蒨巨華堂益益雜綺樹爲此久佇立容易光



陰度水館次文一作久羽山葉下暝露懷賞入舊襟  
悅物覽新賦惜我無雕文報章慙復素

吳中禮石佛

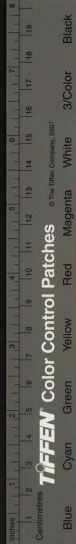
幻生太浮詭長思多沈疑疑思不慙炤詭生寧盡  
時敬承積劫下金光鑠海湄火宅歛焚炭藥草匝  
卉滋常願樂此道誦經空山抵禪心暮不雜寂行  
好無私軒騎久已訣親愛不留遲憂傷漫漫情靈  
意終不淄誓尋青蓮果永入梵庭期

採石上菖蒲

珍琴久蕪沒金鏡廢不看不見空閨裏縱橫愁思  
踈緩步遵汀渚揚榭泛春瀾電至煙流綺水綠挂  
涵丹憑酒竟一作意未悅半景方自歎每爲憂見及  
杜若詎能寬冀採石上草得以駐餘一作衰顏赤鯉  
儻可乘雲霧不復還

就謝主簿宿

季月寒氣重滋蘭錯無芳北風漂夜色河凝高如  
霜悵哉心神晚燭滅此深堂芟衣如可贈寧濕咀  
雲梁



無錫舅相送銜涕別  
心遠路已迴意滿辭未陳曾風漂別益北雲疎征  
人杯酒憐歲暮志氣非上春若無孤鳥還瀝泣何  
所因

當春四韻同 左丞

雷萌山中草雲煦江上花流烟漾璇景輕風泛凌  
霞我有幽蘭念銜意矚里斜友人殊未還獨慰簷  
前華

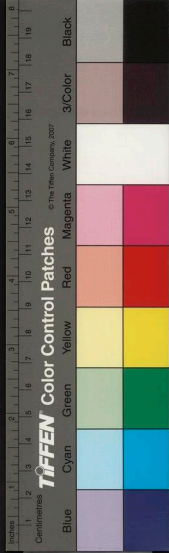
感春冰遙和謝中書二首

始華歛衣望邊亭平原何寂寂島嶼  
分披好草合流爛新光生冰雪徒皦潔此焉空  
守貞

暮意歌上眷悵哉望佳人擘洲之宿莽命爲瑤桂  
因觀書術不變學古道恒真若作商山客寄謝丹  
水濱

詠美人春遊

江南二月春東風轉綠蘋不知誰家子看花桃李  
津白雪凝瓊貌明珠點絳唇行人咸息駕爭擬洛



川神

征怨

蕩子從征久鳳樓簫管閒  
獨枕凋雲鬢孤燈損玉顏  
何日邊塵淨庭前征馬還

梁第十三

詩紀八十六

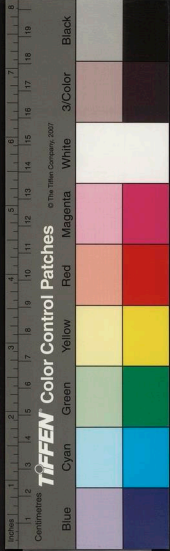
北海馮惟訥彙編

錢塘王璣訂

江淹

襪體三十首 并序

夫楚謠漢風既非一骨  
魏製晉造固亦二體譬  
猶藍朱成彩襪錯之變  
無窮宮角爲音靡曼之  
態不極故蛾眉詎同貌  
而俱動於冕芳草寧共  
氣而皆悅於覓不其然歟  
至於世之諸賢各滯



國家圖書館 NATIONAL CENTRAL LIBRARY, TAIWAN

川神

征怨

蕩子從征久鳳樓簫管閒  
獨枕凋雲鬢孤燈損玉顏  
何日邊塵淨庭前征馬還

梁第十三

詩紀八十六

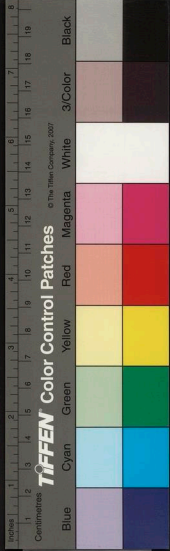
北海馮惟訥彙編

錢塘王璣訂

江淹

襪體三十首 并序

夫楚謠漢風既非一骨  
魏製晉造固亦二體  
譬猶藍朱成彩襪錯之變  
無窮宮角爲音靡曼之態  
不極故蛾眉詎同貌而俱動  
於冕芳草寧共氣而皆悅於  
覓不其然歟至於世之諸賢  
各滯



國家圖書館 NATIONAL CENTRAL LIBRARY, TAIWAN

言絲  
卷之三  
所迷莫不論甘而忌辛好丹而非素豈所謂通  
方廣恕好遠兼愛者哉乃及公幹仲宣之論家  
有曲直安仁士衡之評人立矯抗況復殊於此  
者乎又貴遠賤近人之常情重耳輕目俗之恒  
蔽是以邯鄲託曲於李奇士季假論於嗣宗此  
其效也然五言之興諒非夙古但關西鄴下旣  
已罕同河外江南頗爲異法故玄黃經緯之辨  
金碧浮沈之殊僕以爲亦各具選作合其美兼善而  
已今作三十首詩數其文體雖不足品藻淵流

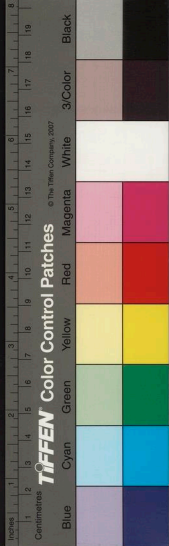
庶亦無乖商摧云爾

古離別

遠與君別者乃至鴈門關黃雲蔽千里遊子何時  
還送君如昨日簷前露已團不惜蕙草晚所悲道  
里寒君在天一涯妾身長別離願一見顏色不異  
瓊樹枝兔絲及水萍所寄終不移

李都尉陵從軍

樽酒送征人踟躕在親宴日暮浮雲滋握手淚如  
霰悠悠清水川嘉魴得所薦而我在萬里結友一作



不相見袖中有短書願寄雙飛燕

班婕妤詠扇

紈扇如團月出自機中素畫作秦王女乘鸞向煙  
霧彩色世所重雖新不代故竊愁涼風至吹我玉  
階樹君子恩未畢零落在中路

魏文帝曹丕遊宴

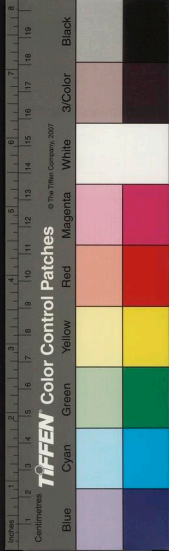
置酒坐飛閣逍遙臨華池神飈自遠至左右芙蓉  
披綠竹夾清水秋蘭被幽崖月出照園中冠珮相  
追隨客從南楚來爲我吹參差淵魚猶伏浦聽者

未云疲高文一何綺小儒安足爲肅肅廣殿陰雀  
聲愁北林衆賓還城邑何用慰我一作心

陳思王曹植贈友

君王禮英賢不恡千金璧雙闕指馳道朱宮羅第  
宅從容冰井臺清池映華薄涼風盪芳氣碧樹先  
秋落朝與佳人期日夕望青閣寒裳摘明珠徙倚  
拾蕙若眷我二三子辭義麗金牘延陵輕寶劔季  
布重然諾處富不念貧有道在葵藿

劉文學楨感懷



言宗  
卷之九十一  
三  
蒼蒼山中桂團團霜露色霜露一何緊桂枝生自  
直橘柚在南國因君爲羽翼謬蒙聖主私託身文  
墨職丹彩旣已過敢不自雕飾華月照芳池列坐  
金殿側微臣固受賜鴻恩良未測

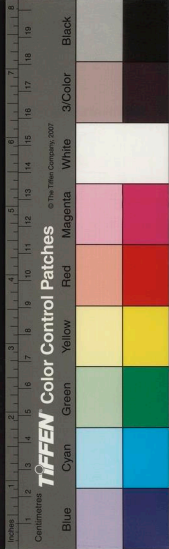
王侍中祭懷德

伊昔值世亂秣馬辭帝京旣傷蔓草別方知杖杜  
情嶠函蕩選作復丘墟冀闕緬縱橫倚棹泛涇渭日  
暮山河清蟋蟀依素選作桑野巖風吹枯莖鶴鷄在  
幽草客子淚已零去鄉三一作十載幸遭天下平

賢主降嘉賞金貂服玄纓侍晏出河曲飛蓋遊鄴  
城朝露竟幾何忽如水上萍君子篤恩選作惠義柯  
葉終不傾福履旣所綏千載垂今名

稽中散康言志

曰余不師訓潛志去世塵遠想出宏域高步超常  
倫靈鳳振羽儀戢景西海濱朝食琅玕實夕飲玉  
池津處順故無累養德乃入神曠哉宇宙惠雲羅  
更四陳哲人貴識義大雅明庇身莊生悟無爲老  
氏守其真天下皆得一名實久相實咸池饗爰居





鍾鼓或愁辛柳惠善且道孫登庶知人寫懷良未  
遠感贈以書紳

阮步兵籍詠懷

青鳥海上遊鶯斯蒿下飛浮沈不相宜羽翼各有  
歸飄飄可終年一作沈沈一作沈沈一作沈沈安是非朝雲乘變  
化光耀世所希精衛銜木石誰能測幽微

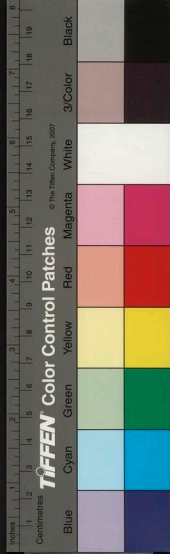
張司空華離情

秋月映簾櫳懸光入丹墀佳人撫鳴琴清夜守空  
帷蘭徑少行迹玉臺生網絲庭樹發紅彩閨草含

碧滋延佇整綾一作羅綺萬里贈所思願垂湛露重  
信我皎日期

潘黃門岳述哀

青春速天機素秋馳白日美人歸重泉悽愴無終  
畢殯官已肅清松栢轉蕭瑟俯仰未能弭尋念非  
但一撫衿悼寂寞恍然若有失明月入綺牕髮鬢  
想蕙質銷憂非萱草永懷寄夢寐夢寐復冥冥何  
由覲爾形我慙北海術爾無帝女靈駕言出遠山  
徘徊泣松銘雨絕無還雲華落豈留英日月方代



序寢興何時平

陸平原機羈宦

儲后降嘉命恩紀被微身明發眷桑梓永歎懷  
親流念辭南澁銜怨別西津驅馬遵淮泗旦夕見  
梁陳服義追上列矯迹廁官臣朱黻咸髦士長纓  
皆俊民契闊承華內綢繆踰選作越歲年日暮聊總  
駕道遙觀洛川殂歿選作祖役多拱木宿草凌寒煙遊  
子易感慨躑躅還自憐願言寄三鳥離思非徒然

左記室思詠史

韓公淪賣藥生隱市門百年信在苒何爲選作  
苦心覓當學衛霍將建功在河源珪組賢君選作  
紫明主恩終軍才始達賈誼位方尊金張服貂冕  
許史乘華軒王侯貴片議公卿重一言太平多歡  
娛飛蓋東都門顧念張仲蔚蓬蒿滿中園

張黃門協苦雨

丹霞蔽陽景綠泉涌陰渚水鶴巢層甍山雲潤柱  
礎有弁興春節愁霖貫秋序燮燮涼葉奪戾戾颺  
風舉高談翫四時索居慕儔侶青苕選作若選作日夜黃



芳粦成宿楚歲暮百慮

集作憂

交無以慰延佇

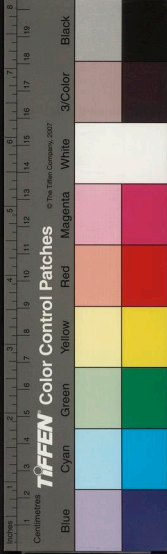
劉大尉琨傷亂

皇晉遘陽九天下橫氛霧秦趙值薄蝕幽并逢虎  
據伊余荷寵靈感激狗馳驚雖無六奇術冀與張  
韓遇竇戚扣函歌桓公遭乃舉荀息冒險難實以  
忠貞故空令日月逝愧無古人度飲馬出城濠北  
望沙漠路千里何蕭條白日隱寒樹投袂既憤懣  
撫枕懷百慮功名惜未立玄髮已改素時哉苟有  
會治亂惟冥數

盧郎中謀感交

大厦須異材廊廟非庸器英俊著世功多士濟  
位眷顧成網繆乃與時髦匹姻媾久不虧選  
聞豈但一逢厄既已同處危非所恤常慕先達業  
觀古論得失馬服爲趙將疆場得清謚信陵佩魏  
印秦兵不敢出慨無握中策徒慙素絲質羈旅去  
舊京一作感遇踰琴瑟自顧非杞梓勉力在無逸  
更以畏友朋濫吹乖名實

郭弘農璞遊仙



崦山多靈草海濱饒奇石偃蹇尋青雲隱淪駐精  
魄道人讀丹經方士鍊玉液朱霞入牕牖曜靈照  
空隙傲睨摘木芝陵波採水碧眇然萬里遊矯掌  
望烟客永得安期術豈愁濛汜迫

孫廷尉綽襍述

太素既已分吹萬著形兆寂動苟有源因謂殤子  
天道喪涉千載津梁誰能了思乘扶搖翰卓然凌  
風矯靜觀尺捶義理足未嘗少回回秋月明憑軒  
詠堯老浪迹無虫妍然後君子道領略歸一致南

山有綺皓交臂久變化傳火乃薪草疊疊玄思清  
曾中去機巧物我俱忘懷可以狎鷗鳥

許徵君詢自敘

張子閨內機單生蔽外像一時排冥筮冷然空中  
賞遣此弱喪情資神任獨往采藥白雲隈聊以肆  
所養丹葩曜芳蕤綠竹陰閒敞若若寄意勝不覺  
凌虛上曲櫺激鮮飈石室有幽響去矣從所欲得  
失非外獎至哉操斤客重明固已朗五難既灑落  
超迹絕塵網



殷東陽仲文與曠

晨遊任所萃悠悠蘊真趣雲天亦遠亮時與賞心  
遇青松挺秀萼惠色出喬集作芳樹極眺清波深緬  
映石壁素瑩情無餘滓拂衣釋塵務求仁既自我  
玄風豈外慕直置忘所幸蕭散得遺慮

謝僕射混遊覽

信矣勞物化憂襟未能整薄言遵郊衢總轡出臺  
省凄凄節序高寥寥心悟永時菊耀巖阿雲霞冠  
秋嶺眷然惜良辰徘徊踐落景卷舒雖萬緒動復

有靜曾是迫桑榆歲暮從所乘丹壑不可攀忘  
懷寄丘郭

陶徵君潛田居

種苗在東臯苗生滿阡陌雖有荷鋤倦濁酒聊自  
適日暮巾柴車路闇光已夕歸人望煙火稚子候  
簷隙問君亦何爲百年會有役但願桑麻成蠶月  
得紡績素心正如此開逕望三益

謝臨川靈運遊山

江海經遐迴山嶠備盈缺靈境信淹留賞心非徒



設平明登雲峰杳與廬霍絕碧障長周流金潭恒  
澄徹洞林帶晨霞石壁映初晰乳竇既滴瀝丹井  
復寥汰崑崙轉奇秀岑崟還相蔽赤玉隱瑤溪雲  
錦被沙汭夜聞猩猩啼朝見鼯鼠逝南中氣候暖  
朱華凌白雪幸遊建德鄉觀奇經禹穴身名竟誰  
辨圖史終磨滅且泛桂水潮映月遊海澨攝生貴  
處順將爲智者說

顏特進延之侍宴

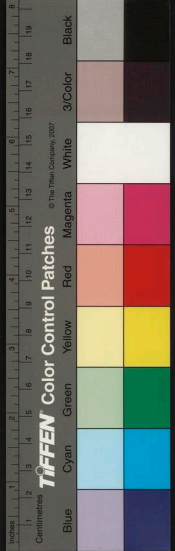
太微凝帝宇瑤光正神縣袞日餐書史相都麗聞

凡列漢構仙宮開天製寶殿桂棟留夏廳蘭楹  
冬霰青林結冥濛丹巘被五臣作披蔥蒨山雲備卿霏  
池卉具靈變重陽集清氛下輦降玄宴驚望分霞  
隧躡曠盡都甸氣生川嶽陰煙滅淮海見中坐溢  
朱組步櫚筵瓊弁禮登佇睿情樂闋延皇眄測思  
躋愉逸洽牒情浮賤承榮重兼金選作榮重  
魏兼金巡華  
過盈瑱敢飾輿人詠方慙淥水薦

謝法曹惠連贈別

昨發赤亭渚今宿浦陽汭方作雲峯異豈伊千里





詩集

別芳塵未歇席

選作

淚猶在袂

入聲

停艫望極浦

再棹阻風雪風雪既經時夜永起懷思汎濫北湖

遊茗

李善作茗

亭南樓期點翰詠新賞開袞瑩所疑摘

芳愛氣馥拾藥憐色滋色滋畏沃若人事亦銷鑠

子衿怨勿往谷風誚輕薄共乘延州信無慙仲路

諾靈芝望三秀孤筠情所託所託已殷勤祇足攪

懷人今行嶠岬外銜思至海濱覲子杳未偁欸睇

在何辰雜珮雖可贈疏華竟無陳無陳心怡勞旅

人豈遊遨幸及風雪霽青春滿汀草解纜候前侶

還望方鬱陶煙景若離遠末響寄瓊瑤

王徵君徵養疾

窈窕瀟湘空翠澗澹無滋寂歷百草晦歛吸鷗雞

悲清陰往來遠月華散前墀鍊藥矚虛幌汎瑟臥

遙帷水碧驗未贖金膏靈詎滴

集作詎能滴

北渚有帝

子蕩漾不可期悵然山中暮懷痾屬此詩

袁太尉淑從駕

宮廟禮哀敬粉邑道嚴玄恭潔由明祀肅駕在祈

年詔徒登季月戒鳳藻行川雲旆象漢徙宸網擬

詩紀

梁卷之二十一

上

星懸朱櫂麗寒渚金鏐無犯切馬冠也映秋山羽衛藹流  
景綵吹震沈淵辨詩測京國履籍鑿都鄙吐謠響  
玉律邑頌被丹絃文軫薄桂海聲教燭冰天和惠  
頒上笏恩渥浹下筵幸侍觀洛後豈慕巡河前服  
義方無沫展歌殊未宣

謝光祿莊郊遊

肅舫出郊際徙樂逗江陰翠山方藹藹青浦正沈  
沈涼葉照沙嶼秋榮冒水潯風散松架險雲鬱石  
道深靜默集作然鏡縣野四睇亂層岑氣清知鴈引

露華識後音雲葉信解蔽煙駕可辭金始整丹  
術終覲紫芳心行光自容裔無使弱思侵

鮑參軍昭戎行

豪士枉尺璧宵人重恩光徇義非爲利執羈輕去  
鄉孟冬郊祀月殺氣起嚴霜戎馬粟不煖軍士冰  
爲漿晨上城臯坂磧礫皆羊腸寒集作雲陰籠白日  
大谷晦蒼蒼息徒稅征駕倚劒臨八荒鷓鴣不能  
飛玄武伏川梁鍛翻由時至感物聊自傷豎儒守  
一經未足識行藏





休上人怨別

西北秋風至楚客心悠哉日暮碧雲合佳人殊未  
來露彩方泛艷月華始徘徊寶書爲君掩瑤瑟詎  
能開相思巫山渚悵望陽雲臺膏鹽絕沈燎綺席  
生浮埃桂水日千里因之平生懷

學魏文帝

西北有浮雲繚繞華陰山惜哉時不遇入夜值霜  
寒秋風聒地起吹我至幽燕幽燕非我國窈窕爲  
誰賢少年歌且止歌聲斷客子

效阮公詩十五首

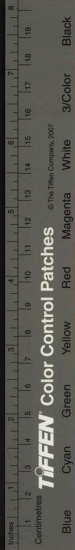
集作效古

歲暮懷感傷中夕弄清琴戾戾曙風急團團明月  
陰孤雲出北山宿鳥驚東林誰謂人道廣憂慨自  
相尋寧知霜雪後獨見松竹心

十年學讀書顏華尚美好不遂世間人鬪雞東郊  
道富貴如浮雲金玉不爲寶一曰鴉一作鳩鳴巖

霜被勁草志氣多感失淚下沾懷抱

白露淹庭樹秋風吹羅衣忠信主不合辭意將訴  
誰獨坐東軒下雞鳴夜已晞總駕命賓僕遵路起



旋歸天命誰能見人蹤信可疑

飄飄恍惚中是非安所之大道常不驗金火每如  
斯恍惚少淑貌便娟多令辭宿昔秉心誓靈明將  
見期願從丹丘駕長弄華池滋

陰陽不可知鬼神惟杳冥暫試武帝貌一見李后  
靈同情淪異物有體入無形賢聖共草昧仁智焉  
足明變化未有極恍惚誰能精

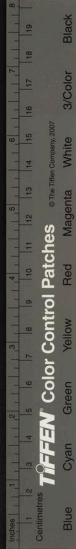
若木出海外本自丹水陰羣帝共上下鸞鳥相追  
尋千齡猶旦夕萬世更浮沈豈與異鄉士瑜瑕論

淺深

夏后乘兩龍高會在帝臺榮光河雒出白雲蒼梧  
來侍御多賢聖升降有羣才四時有變化盛明不  
徘徊高陽邈已遠竚立誰語哉

昔余登大梁西南望洪河時寒原野曠風急霜露  
多仲冬正慘切日月少精華落葉縱橫起飛鳥時  
相過搔首廣川陰懷歸思如何常願反初服閒步  
潁水阿

宵月輝西極女圭映東海佳麗多異色芬葩有奇



采綺縞非無情光陰命誰待不與風雨變長共山  
川在人道則不然消散隨風改

少年學擊劒從師至幽州燕趙兵馬地唯見古時  
丘登城望山水平原獨悠悠寒暑有往來功名安  
可留

擾擾當途子段譽多埃塵朝生輿馬間夕歿衢路  
濱藜藿應見棄勢位乃爲親華屋爭結綬朱門競  
彈巾徒羨草木利不愛金碧身至德所以貴河上  
有丈人

華樹曜北林芬芳空自宣秋至白雲起蟋蟀號庭  
前中心有所思虛堂獨浩然安坐詠琴瑟逍遙可  
永年

假乘試行遊北望高山岑翩翩征鳥翼蕭蕭松栢  
陰感時多辛酸覽物更傷心性命有定理禍福不  
可禁唯見雲際鵠江海自追尋

夕雲映西山蟋蟀吟桑梓零露被百草秋風吹桃  
李君子懷苦心感慨不能止駕言遠行遊驅馬清  
河涘寒暑更進退金石有終始光色俯仰間英艷



詩經  
卷之十一  
十五  
難久恃

至人貴無爲裁冕守寂寥唯有馳驚士風塵在一  
朝輿馬相跨躍賓從共矜驕天道好盈缺春華故  
秋凋不知北山民商歌弄場苗

清思詩五首

趙后未至麗陰死非美極情理儻可論形有焉足  
識帝女在河洲晦映西海側陰陽無定光襍錯千  
萬色終歲如瓊草紅華長翕赫

師曠操雅操延子聆奇音玄鶴徒翔舞清角自浮

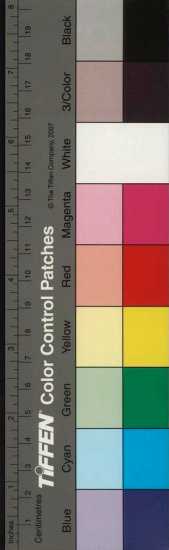
使淚淫淫  
清思詩五首  
東南逝精絲西北臨白雲瑤池曲止

使淚淫淫

秋夜紫蘭生湛湛明月光偃蹇靈芝采容齋紫華  
堂林木不拂蓋淇水寧漸裳倏忽南江陰照曜北  
海陽從此長往來萬世無感傷

白露滋金瑟清風蕩玉琴空閨饒遠念虛堂生夜  
陰茲夕一何哀明月沒西林世人重時暮道士情  
亦深願乘青鳥翼徑出玉山岑

至德不可傳靈龜不可侶草木還根蒂精靈歸妙



言  
理我學杳冥道誰能測窮已須待九轉成終會長  
沙市

傷內弟劉常侍

金壁自蕙質蘭杜信嘉名丹綵旣騰迹華萼故揚  
聲伊余方罷秀歎息向君榮誰疑春光曷何遽秋  
露輕遠心惜近路促景怨長情風至衣袖冷况復  
蟪蛄鳴白露泂漢沼明月空漢生長悲離短意惻  
切吟空庭注歛東郊外流涕北山垆

悼室人十首

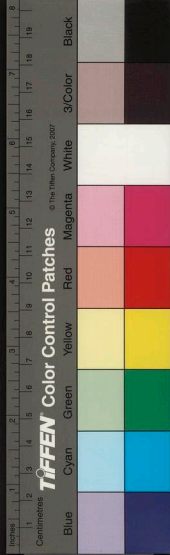
佳人永暮矣隱憂遂歷茲寶燭夜無華金鏡畫  
微桐葉生綠水霧天流碧滋蕙弱芳未空蘭溪鳥  
思時湘醺徒有酌意塞不能持

適見葉蕭條已復花菴鬱帳裏春風盪簷前還燕  
拂垂涕視去景摧心向徂物今悲輒流涕昔歡常  
飄忽幽情一不弭守歎誰能慰

夏雲多襍色紅光鑠粲鮮苒弱屏風草潭拖

本集  
作施

曲池蓮黛葉鑑深水丹華香碧煙臨綵方自弔擘  
氣以傷然命知悲不絕恒如注海泉



駕言出遊衍莫以滌心曾復值煙雨散清陰帶山  
濃素沙匝廣岸雄虹冠尖峯出風舞森桂落日暖  
圓松還結生不念楚客獨無容

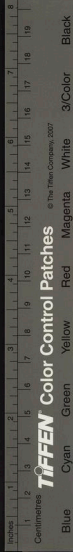
秋至擣羅紈淚滿未能開風光肅入戶月華爲誰  
來結眉向珠網瀝思視青苔髮局將成葆帶減不  
須摧我心若涵煙益蓋滿中懷

牕塵歲時阻閨無日夜溪流黃夕不織寧聞梭杼  
音涼靄漂虛座清香盪空琴蜻引知寂寥蛾飛測  
幽陰乃抱生歿悼豈伊離別心

顥顥氣薄暮藪藪清衾單階前水光裂樹上雪花  
團庭鶴哀以立雲雞肅且寒方東有苦淚承夜非  
膏蘭從此永黯削萱葉焉能寬

抒悲情雖滯送往意所知空座幾時設虛帷無久  
垂暮氣亦何勁嚴風照天涯夢寐無端際愒恍有  
分離意念每失乖徒見四時虧

神女色姱麗乃出巫山湄透迤羅袂下鄣日望所  
思佳人獨不然戶牖絕錦綦感此增嬋娟屑屑涕  
自滋清光澹且減低意守空帷



二妃麗瀟湘一有乍一無佳人承雲氣無下此幽  
都當追帝女迹出入泛靈輿掩映金淵側遊豫碧  
山隅曖然時將罷臨風返故居

雲山讚四首

并序

壁上有襍畫皆作山水好勢仙者五六雲氣生  
焉悵然會意題為小讚云

王太子

子喬

子喬好輕舉不待鍊銀丹控鶴去上一作窈窕學鳳  
對嶺岈山無一春草谷有千年蘭雲衣不躑躅龍

何時還

陰長生

陰君惜靈骨珪璧詎為寶日夜名山側果得金丹  
道憂傷永不至光顏如碧草若渡西海時致意三  
青鳥

白雲

紫煙世不覲赤鱗庖所捐白雲亦海外益蓋起三  
山蕭瑟玉池上容齋帝臺前欲知青都裏乘此乃  
登天

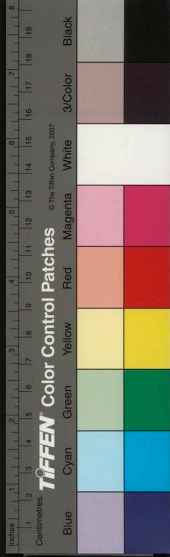


秦女

青琴既曠世綠珠亦絕羣  
猶不及秦女十五乘綵  
雲璧質人不見瓊光俗  
詎聞願使洛靈往爲我  
道奇芬

梁第十三

國立中央圖書館



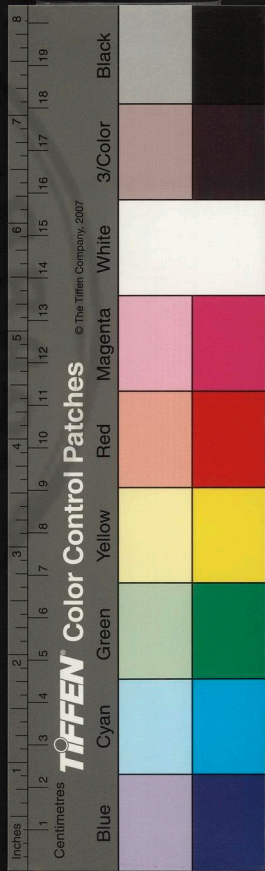
TIFFEN Color Control Patches

© The Tiffen Company, 2007

Blue Cyan Green Yellow Red Magenta White 3/Color Black



國家圖書館, NATIONAL CENTRAL LIBRARY, TAIWAN, R.O.C.







梁第十四

詩紀八十七

北海馮惟訥彙編

錢塘王璣重訂

范雲

字彥龍南鄉舞隍人初為齊竟陵王府主簿歷始興內史遷廣州刺史免官少與梁武帝友善及武帝平建業以雲為黃門郎與

約同心翊贊遷散騎常侍史部尚書卒諡曰文○詩品曰梁衛將軍范雲梁中書郎丘遲詩范詩清便宛轉如流風迴雪丘詩點綴映媚似落花依草故當淺於江淹而秀於任昉

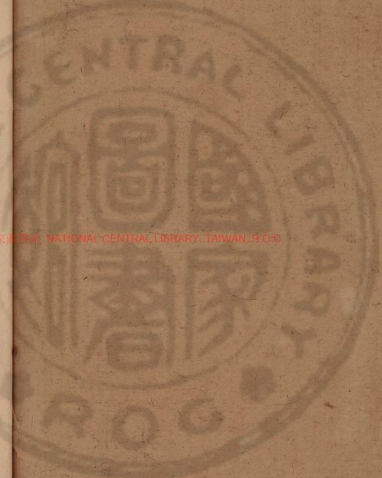
巫山高

以下三首同謝朓賦

巫山高不極白日隱光輝雷雷朝雲去溟溟暮雨

詩紀

梁卷之十四



RESERVE NATIONAL CENTRAL LIBRARY, TAIWAN, R.O.C.



歸巖懸獸無跡林暗鳥疑一作飛枕席竟誰薦相

望空一作依依

有所思樂府作王融者非

如何有所思而無相見時宿昔夢顏色階庭尋履

綦高張更何已引滿終自持欲知憂能老為視鏡

中綵

當對酒

對酒心自足故人來共持方悅羅衿解誰念髮成

綵徇性良為達求名本自欺迨君當歌日及我傾

樽時

古意贈王中書

集

榮曰覽古贈王中書融王融雜體報范通直詩見本

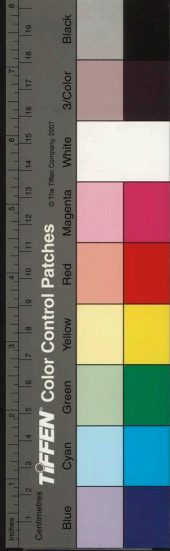
攝官青瑣闥遙望鳳皇池誰云相去遠脈脈阻光  
儀岱山饒靈異沂水富英奇逸鬪凌北海搏飛出  
南皮遭逢聖明后來棲桐樹枝竹花何莫莫桐葉  
何離離可栖復可食此外亦何為豈知鷓鴣者一  
粒有餘貲

贈張徐州謾

寺記

梁卷之五

二



田家樵採去薄暮方來歸還聞稚子說有客欸柴  
扉儻從皆珠玑裘馬悉輕肥軒蓋照墟落傳瑞生  
光輝疑是徐方牧既是復疑非思一作懷舊昔言有  
此道今已微物情棄疵賤何獨顧衡闈恨不具雞  
黍得與故人揮懷情徒草草一作慙慙淚下空霏霏寄  
書雲間鴈爲我西北飛

答句曲陶先生

廣文選作山中懷故人

終朝吐祥霧薄晚孕奇煙洞澗生芝草重崖出醴  
泉中有懷真士被褐守沖玄石戶栖子秘金壇謁

九仙乘鶴方履漢纒鶴上騰天

上一作且

貽何秀才

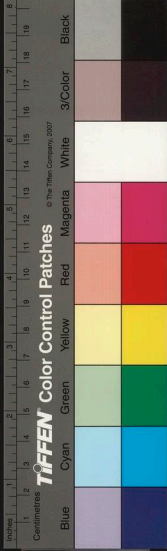
何遜答范記室雲詩見本集

桂葉竟穿荷蒲心爭出波有鳴鶯蘋芰綿蠻弄藤  
蘿臨花空相望對酒不能歌聞君饒綺思摘揆足  
爲多布鼓誠自鄙何事絕經過

答何秀才

何遜落日前墟望空贈范廣州詩見本集

少年射策罷擢第雲臺中已輕淄水羞復笑廣州  
翁麟閣佇鸞校虎觀遲才通方見雕篆合誰與收  
漁同待爾金閨北予藝青門東



贈俊公道人

秋蓬飄秋甸寒藻泛寒池風條振風響霜葉斷霜  
枝幸及清江滿無使明月虧月虧君不來相期竟

悠哉

初學記  
作何時

別詩

孤烟起新豐候鴈出雲中草低金城霧木下玉門  
風別君河初滿思君月屢空折桂衡山北摘蘭元  
水東蘭摘心焉寄桂折意誰通

渡黃河

河流迅且濁湯湯不可凌檜楫難爲榜松舟纔口  
勝空庭偃舊木荒疇餘故塍不覩人行跡但見狐  
兔興寄言河上老此水何當澄

治西湖

史氏導漳水西門溉河潮圖始未能悅克終良可  
要擁鍾勸年首提爵勞春朝平臯草色嫩通林鳥  
聲嬌已集故池鷺行蒔新田苗何吁畚築苦方驩  
魚稻饒

傲古



寒沙四面平飛雪千里驚風斷陰山樹霧失交河  
城朝驅左賢陣夜薄休屠營昔事前軍幕今逐嫖  
姚兵失道刑既重遲留法未輕所賴今天子漢道  
日休明

建除詩

建國負東海衣冠成營丘除道梁淄水結駟登之  
梁滿座咸嘉友蘋藻絕時羞平望極聊攝直視盡  
媿允定交無恒所同志互相求執手歡高宴舉白  
窮獻酬破琴豈重賞臨濠寧再儔危生一朝露蠖

蟻將見謀成功退不處爲名自此收收名棄車  
單步反蝸牛開渠納秋水相土播春疇閉門謝世  
人何欲復何求

數名詩

一鼓有餘氣趨勇正紛紜二廣無遺畧雄虎自爲  
羣三河尚擾攘楯櫓起積愾四巡駐青蹕瘞玉曠  
亭云五十又舒旆旗幟日續紛六郡良家子慕義  
輕從軍七獲美前載克俊嘉昔聞八音佇繁律將  
以安司勳九命旣斯復金壁固宜分十難康有道



延首望卿雲

州名詩

司春命初鐸青耦肆中樊逸豫誠何事稻梁復宜  
敦徐步遵廣隰冀以寫憂源楊柳垂場圃荆棘生  
庭門交情久所見益友能孰存

奉和齊竟陵王郡縣名詩

沈約王融同賦

撫戈金城外解珮玉門中白馬騰遠雪蒼松壯寒  
風臨涇方辨渭安夷始和戎取禾廣田北驅獸飛  
狐東新城多雉堞故市絕商工海西舟楫斷雲南

煙霧通聲節疇盛德宣力照武功還飲漁陽水

一作轉杜陵逢

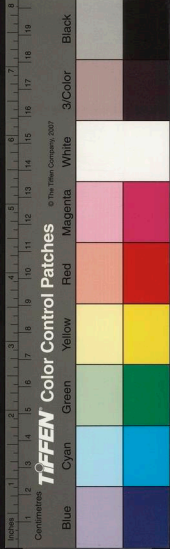
贈沈左衛

伊昔雷嘉惠出入承明宮遊息萬年下經過九龍  
中越鳥憎北樹胡馬畏南風願言反漁蓑津梁肯

一作見通

送沈記室夜別

桂水澄夜氛楚山清曉雲秋風兩鄉怨秋月千里  
分寒枝寧共採霜猿行獨聞捫蘿正憶我折桂方





思君

送別

東風柳線長送郎上河梁未盡樽前酒妾淚已千  
行不愁書難寄但恐髮將霜望懷白首約江上早  
歸航

望織女

英華作梁武帝今從  
藝文一玉臺作范雲

盈盈一水邊夜夜空自憐不辭精衛苦河流未可  
填寸情百重結一心萬處懸願作雙青鳥共舒明  
鏡前

詠井

乃鑿長林曲有浚廣庭前卽源已爲浪因方自成  
圓兼冬積溫水疊暑泌寒泉不甘未應竭旣涸斷  
來翺

悲廢井

因舊未嘗改緣甘故先竭歷稔久無禽一朝見開  
滌泌泉旣斯涌短綆將安設已獲丁氏利方見管  
公綵

登三山

詩紀

梁卷之五



又逕崩且危叢巖聳復垂石藤多卷節水樹繞蟠  
枝海中昔自重江上今如斯

之零陵郡次新亭

江干遠樹浮天末孤烟起江天自如合烟樹還相  
似滄流未可源高飄去何已

閨思

春草醉春烟深閨人獨眠積恨顏將老相思心欲  
然幾回明月夜飛夢到郎邊

酌修仁水賦詩

見事類賦

流

楓何習習五渡何心悠且飲修仁水不挹苔

登城怨

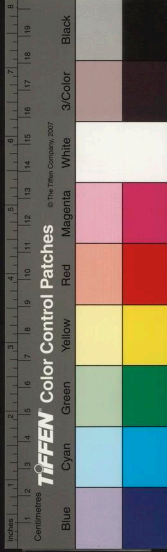
寒 楚妃歌脩竹漢女奏幽蘭獨以閨中笑豈知城上

詠桂樹

外編竹石庚信者非

南中有八樹繁華無四時不識風霜苦安知零落

詠寒松



心  
脩條拂層漢密葉障人淖凌風知勁節負雪見貞

園橘

芳條結寒翠圓一作實變霜朱徒根楚州上來覆

廣庭隅

詠早蟬

生隨春水薄質與秋塵輕端綬挹霄液飛音承露

清

擬古五雜組詩二上言

五雜組會塗山往復還還兩嶠關不但已孀與

擬古見河遜集

匣中一明鏡好鑒明鏡光明鏡不可鑿一鑿一情

傷

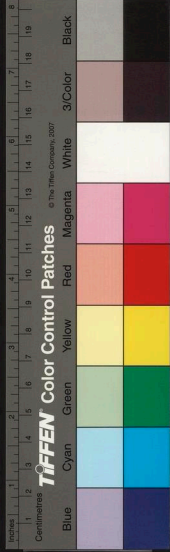
自君之出矣

自君之出矣羅帳咽秋風思君如蔓草連延不可

窮

擬古四色詩

丹如桓公廟青如夕郎門黑如南巖礪白如東山



後

四色詩四首

折柳青門外握蘭翠疏中綠蘋騁春日碧渚澹時

差池朱鷺去續翻赤鴈歸淺澗丹魚聚聯翻血鳥

飛

素鱗颺北渚白水杜南宛獻環潤玉塞歸珠照瓊

轅

烏林葉將實墨池水就乾玄豹藏暮雨黑猿凌夜

寒

別詩

隋見何遜集

洛陽城東西長作經時別昔去雪如花今來花似

雪

迷行詩

振策出燕代驅車背朔并翩翩朱蓋轉蕭蕭良馬

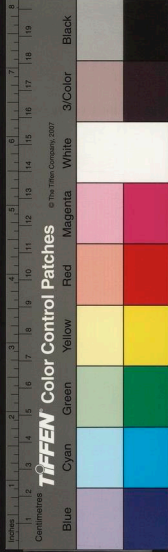
鳴

闕

丘遲

字希範烏程人靈鞠之子在齊以秀才累遷殿中郎梁武帝平建業引爲主簿及踐

祚遷中書郎出爲永嘉太守還拜中書侍郎後遷司空從事中郎



九日侍宴樂遊苑

朱明已謝蓐收司禮爰理秋袂備揚旌燦奉璋裘  
叢金貂濟濟上林弘敞離宮非一綵殿迴風丹樓  
映日隨珠甲帳屯衛周悉醉容徐動天儀澄謐雲  
物游颺光景高麗枯葉未落寒花委砌絲桐激舞  
楚雅閒慧參差繁響殷勤流詣

侍宴樂遊苑送張徐州應詔詩

沈約同賦

詰旦閭闔開馳道聞鳳吹輕蕙承玉輦細草藉龍  
騎風遲山尚響雨息雲猶積巢空初鳥飛荇亂新

魚戲寔爲北門重匪親孰爲寄參差別念泉瀟穆  
恩波被小臣信多幸投生豈酬義

旦發漁浦潭

漁潭霧未開赤亭風已颺擢歌發中流鳴鞞響沓

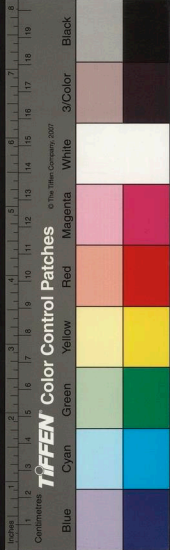
障一作村童忽相聚野老時一望詭怪石異象巖

絕峯殊狀森森荒樹齊析析寒沙漲藤垂島易陟

崖傾嶼難傍信是永幽棲豈徒暫清曠坐嘯昔有

委臥治今可尚

夜發密巖口



弭棹纔假寐擊汰已爭先  
敞朗朝霞澈驚明曉魄  
懸萬尋仰危石百丈窺  
重泉叢枝上點點崩溜下  
填填

敬酬柳僕射征怨

清歌自信妍雅舞空僊  
僊耳中解明月頭上落金  
鈿雀飛且近遠暮入綺  
牕前魚戲雖南北終還荷  
葉邊惟見君行久新年  
非故年

答徐侍中爲人贈婦

丈夫吐然諾受命本遺家  
糟糠且棄置蓬首亂如

麻側聞洛陽客金蓋翼  
高車謁帝時來下光景  
下可奢幽房一洞啓二  
八盡芳華羅裙有長短  
翠鬢無低斜長眉橫玉  
臉皓腕卷輕紗俱着依  
井蝶共取落簷花何言  
征戍苦抱膝空咨嗟

贈何郎

何遜答丘長史詩見本集

向夕秋風起野馬雜塵埃  
憂至猶如繞詎是故人  
來檐際落黃葉堦前網  
綠苔遙情不入酒望美  
信難哉

題琴村

一作奉柳吳興











在昔歸運阻亂弘多夷山製宇盪海爲家風雲改  
族日月增華欽聖茲遠懷道茲冲踐言動俗果行  
移風進往一簣啓或二蒙冰實因水金亦在鎔惟  
神知化在物立言樂正雅頌咸被後昆告奠明祀  
觀道聖門日月不息師表常尊

贈王僧孺

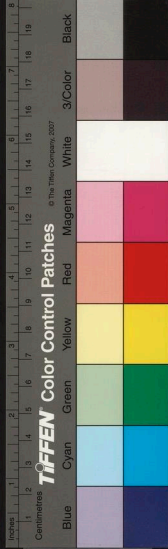
梁書曰王僧孺田治書侍御史出爲唐令初  
僧孺與樂安任昉過竟陵王西邸以文學友  
會及是將之縣  
昉贈詩其畧曰

惟子見知惟余知子觀行視言要終猶始敬之重

之如蘭如芷形應影隨曩行今止百行之首立人  
斯著子之有之誰毀誰譽脩名既立老至何遽誰  
其執鞭吾爲子御劉畧班藝虞志荀錄伊昔有懷  
交相欣勗下帷無倦升高有屬嘉爾晨燈惜余夜  
燭

答劉居士

君子之道亦有其四高行絕俗盛德出類才同文  
錦學非書肆望之可階卽之難至輟精天理躔象  
少微人與俗異道與人違庭飛熠燿室滿伊威行



無轍跡理絕心機

九日侍宴樂遊苑

以下  
五言

帝德峻韶夏王功書頌平共貫  
公五勝獨道邁三英我皇撫歸  
運時乘信告成一唱華鍾石再  
撫被絲笙黃草歸雒木榜山薦  
玉榮時來濁河變瑞起温洛清  
物色動宸眷民豫

一作務降皇情

奉和登景陽山

物色感神遊升高悵有闔南望  
銅駝街北走長楸埒別澗宛滄  
溟䟽山駕瀛碣奔鯨吐華浪司  
南動

輕世日下重門照雲開九華澈  
觀閣隆舊恩奉圖

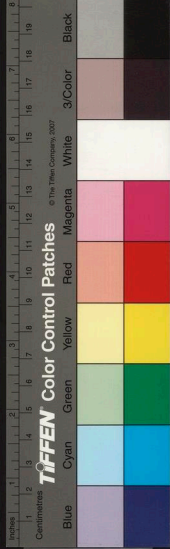
愧前哲

泛長溪

狗祿聚歸糧依隱謝羈勒絕物  
甘離羣長懷思去國長溪永東  
舍震區窮水域道遇垂綸叟聊  
訪問津惑弭檝申九言無爲累  
牽纒長泛滄浪水平明至曛黑

落日泛舟東溪

黝黝桑柘繁芄芄麻麥盛交柯  
溪易陰反景澄餘



映吾生雖有待樂天庶知命不學梁甫吟唯識滄浪詠田荒我有役秩滿余謝病

濟浙江

昧旦乘輕風江湖忽來往或與歸波送乍逐翻流上近岸無暇目遠峯更興想綠針懸宿根丹崖頽久壤

贈郭桐廬出豁口見候余既未至郭仍進

村維舟久之郭生方至

朝發富春渚蓄意忍相思涿令行春返冠蓋溢川

坻望久方來萃悲懼不自持滄江路窮此湍險方自茲疊嶂易成響重以夜猿悲客心幸自弭中道遇心期親好自斯絕孤遊從此辭

答何徵君

散誕羈鞅

一作

外拘束名教裏得性千乘同山林

無一作亦

朝市勿以耕蠶貴空笑易農士宿昔仰高山

命管亦

無爲嘆獨遊若終一作路方同止

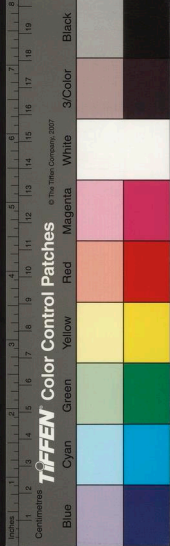
已一作壺

齊符璽

贈徐徵君

外編作吳均若非

方同止



促生悲永路早交傷晚別自我隔容微於焉徂歲  
月情非山河阻意似江湖悅東皇有儒素杳與榮  
名絕曾是違賞心曷用箴余缺眇焉追平生塵書  
廢不閱信此伊能已懷抱豈暫輟何以表相思貞  
松擅嚴節

答劉孝綽

南史曰孝綽繪之子年十四父黨沈約任昉  
范雲等聞其名命駕造焉昉尤相賞愛梁天  
監初孝綽起家著作佐郎  
爲歸沐詩贈任昉昉報曰

閨水旣成瀾藏舟遂移壑彼美洛陽子投我懷秋

作久敬類誠言吹噓似嘲謔兼稱夏雲盡復陳秋

樹索詎慰羞嗟人徒淚老夫託一作徒然  
老夫諾直史兼

褒貶轄司專疾惡九折多美疹匪報庶良藥子其

崇鋒穎春耕勵秋穫

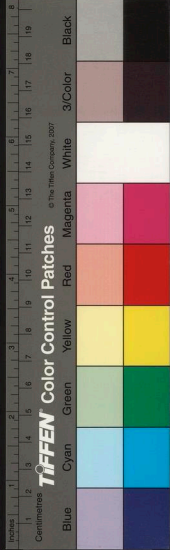
答到建安餉杖

故人有所贈稱以冒霜筠定是湘妃淚潛灑遂隣

杉扶危復防咽事歸薄暮人勞君尚齒意矜此杖

鄉辰復資後坐一作  
生彥候余方欠伸獻君千里笑

紆我自憂嘖坐適雖有器臥遊苦無津何由乘此



竹直見平生親

寄到漑

南史曰時漑爲建安太守  
訪寄詩求二彩段

鐵錢兩當一百易代名實爲惠當及時無待涼秋

日

別蕭諮議

銜

離燭有窮輝別念無終緒岐言未及申離目已先  
舉揆景巫衡阿臨風長楸浦浮雲難嗣音徘徊悵  
誰與儻有關外驛聊訪狎鷗者

厲吏人講學

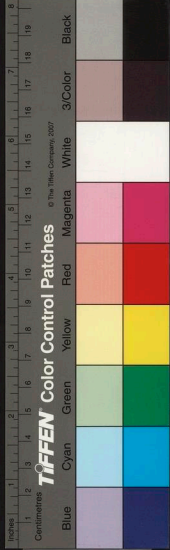
暮燭迫西榆將落誠南畝曰余本踈惰頽暮積榆  
柳踐境渴師臣臨政欽益友肝食願橫經終朝思  
擁帚雖欣辦蘭艾何用闢蒿莠

苦熱

樂府作  
苦熱行

旭旦烟雲卷烈日入東軒傾光望轉蕙斜日照西  
垣旣卷蕉梧葉復傾葵藿根重簾無冷氣挾石似  
懷溫霖霰類珠綴喘狀雷奔

同謝朓花雪



言紙  
深卷之十五  
六  
土膏候年動積雪  
表晨暮散葩似浮玉  
飛英若總素東序  
皆曰珩西雝盡翔鷺  
山經陋密一作榮騷  
人貶瓊對

出郡傳舍哭范僕射三首

平生禮數絕式瞻在國楨  
一朝萬化盡猶我故人  
情待時屬興運王佐俟  
民英結權三十載生歿一  
交情携手道哀孽接景事  
休明運阻衡言革時泰  
王階平濬冲得茂彦夫子  
值狂生伊人有涇渭非  
余揚濁清將乖不忍別欲  
以遣離情不忍一辰意

千齡萬恨生

已矣平生事詠歌盈篋  
筭兼復相嘲諢常與虛舟  
值何時見范侯還敘平生  
意

與子別幾辰經塗不盈旬  
弗覩朱顏改徒想平生  
人寧知安歌日非君撤瑟  
晨已矣余何歎輟春哀  
國均

嚴陵瀨

羣峯此峻極參差百重嶂  
清淺既連漪激石復奔  
壯神物徒有造終然莫能  
狀闕



詠池邊桃

已謝西王苑復揖綏山枝聊逢賞者愛棲趾傍蓮

池開紅春灼灼結實夏離離

闕

王僧孺

東海鄉人七歲能讀十萬言家貧嘗傭書以養母寫罪即諷誦仕齊為大學博士累遷尚書左部郎出為南康王長史蘭陵太守

用新

事

朱鷺

因風弄玉水映日上金堤猶持畏羅繖未得異鳧

鷺聞君愛白雉兼因重碧雞未能聲似鳳聊變色

如珪願識昆明路乘流飲復棲

鼓瑟曲有所思

夜風吹熠燿朝光照昔耶

昔耶瓦松也一作碎邪

幾銷蘼蕪

葉空落蒲桃

一竹

花不堪長織素誰能獨浣沙光

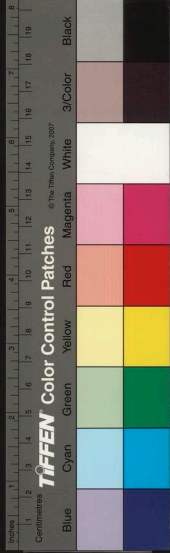
陰復何極望促反成賒知君自蕩子奈妾亦倡家

白馬篇

千里生冀北玉韉黃金勒散蹄去無已搖頭意相

得豪氣發西山雄風擅東國飛鞚出秦隴長驅繞

岷夔承謨若有神稟算良不惑澗汨河水黃參差





嶂雲黑安能對兒女垂帷弄毫墨兼弱不稱雄後  
得方爲特此心亦何已君恩良未塞不許跨天山  
何由報皇德

古意

一云遊俠  
英華作樂府

青絲控燕馬紫艾飾吳刀朝風吹錦帶落日映珠  
袍陸離關右客照耀山西豪雖非學詭遇終是任  
逢遭人生會有效得處如鴻毛寧能偶雞鷺寂寞  
隱蓬蒿

登高臺

陳祖孫登有宮  
殿名登高臺詩

試出金華殿聊登銅雀臺九路平如掌一作干門  
洞已開軒車映日過簫管逐風來若非邯鄲美便  
是洛陽才

湘夫人

桂棟承薜帷眇眇川之滑白蘋徒可望綠芷竟空  
滋日暮思公子街意嘿無辭

侍宴

麗景屬春餘清陰澄夏首交枝隱脩逕廻流影遙  
阜徙帷轆輕筠移鑿拂高柳去矣勞茂績勉哉報



言  
嘉誘小臣良不才涓塵愧所守何用勝雕斲譬木  
良如朽

又一作倚宴  
景陽樓

迴輿避暑宮下輦迎風館散漫輕烟轉霏微商雲  
散蔓草巨巖垂高枝起天半回風稍驚水落光漸  
斜岸妙儻駐行雲清歌入層漢晬顏暢有懌德音  
良已粲

落日登高

憑高且一望目極不能捨東北指青門西南見白

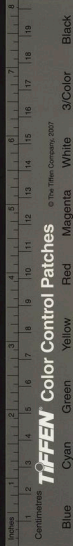
社軫軫河梁上紛紛渭橋下爭利亦爭名驅車行  
驅馬寧訪蓬蒿人誰憐寂寞者

中川長望

長川杳難卽四望四無極安流寧可值憤風方未  
息危帆渡中懸孤光巖下晃岸際對難辨雲中鳥  
易識莫恨東復西誰知迂且直故鄉相思者當春  
愛顏色獨寫千行淚誰同萬里憶

贈顧倉曹

洛陽十二門樓闕似西崑曖曖杳息下相望隔畫



言  
梁卷之十五  
垣畫垣向阿閣棲鳳復棲鴛五曹均趨奏六尚等  
便煩朝爐何馥馥夜錦有餘温日中驅上駟驤首  
遍京宛晨趨魏公子夕宿韓王孫夙昔今何在生  
平棄不論譬如卷施草心謝葉空存誰復三乘賤  
獨念九飛翬

秋日愁居答孔主簿

首秋雲物善晝暑日猶清日華隨水沉封影逐風  
輕依簾野馬合當戶昔即生物我一無際人鳥不  
相驚儻過北山北聊訪法高卿

法真字高卿見後漢逸民傳

至牛渚憶魏少英

楓林暖似畫沙岸淨如掃空籠望懸石回斜見  
島綠草閑遊蜂青葭集輕鴉徘徊洞初月浸滂  
春潦非願歲物華徒用風光好

寄何記室

思君不得見望望獨長嗟夜風入寒水晚露拂秋  
花何由假日御暫得寄風車

忽不任愁聊示固達

去秋客舊吳今春投故越淚逐東歸水心挂西斜



月未應歲貶顏直以憂殘髮

爲何庫部舊姬擬薜蘿之句

出戶望蘭薰褰簾正逢君斂容裁一訪新知詎可  
聞新人含笑近故人含淚隱妾意在寒松君心逐  
朝槿

何生姬人有怨

寒樹棲羈雌月映風復吹逐臣與棄妾零落心可  
知寶琴徒七弦蘭燈空百枝顰容不足效啼粧拭  
復垂同衾成楚越異國非仳離

爲人傷近而不見

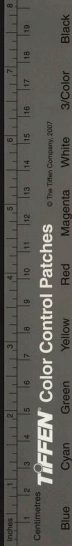
羸女鳳凰樓漢姬栢梁殿詎勝仙將歿音容猶可  
見我有一心人同鄉不異縣異縣不成隔同鄉更  
脉脉脉脉如牛女何由得一語

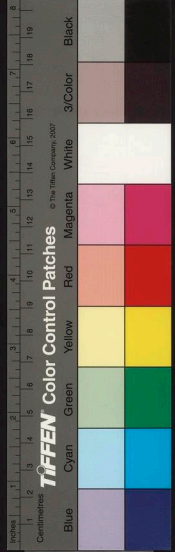
月夜詠陳南康新有所納

一作陳南  
康新納姬

二八人如花三五月如鏡開簾一種色當戶兩相  
映重價出秦韓高名入燕鄭十城屢請易千金幾  
爭聘君意自能專妾心本無競

詠擣衣





言終

卷之十五

足傷金管遽多愴緹光促露團池上紫風飄庭裏  
綠下機鶯西眺鳴砧遽東旭芳汗似蘭湯彫金碎  
龍燭散度廣陵音摻寫漁陽曲別鶴悲不已離鸞  
斷還一作續尺素在魚腸寸心憑鴈足

與司馬治書同聞隣婦夜織

洞房風已激長廊月復清藹藹夜庭廣飄飄曉帳  
輕襟聞百蟲思偏傷一鳥聲鳥聲長不慰妾心復  
何極猶恐君無衣夜夜當牕織

爲人述夢見宋刻玉臺新  
詠時本不載

工知想成夢未信夢如此皎皎無片非的一  
是以親芙蓉褥方開合歡被雅步極嬌妍含辭恣  
委靡如言非倏忽不意成俄爾及寤盡空無方知  
悉虛詭

侍宴景陽樓詩景作鮑  
照者非

金鋪爍可鏡桂棟儼臨雲沾觴均飲德服道驗朝  
聞詎論禹無間非耻堯爲君小臣亦何者短翮屢  
追羣

春日寄鄉友

詩記

卷之十五

言糸  
卷之十五  
三  
旅心已多恨春至尚離羣翠枝結斜影綠水散圓  
文戲魚兩相顧遊鳥半藏雲何時不憫默是日最  
思君

夜愁示諸賓

簷露滴爲珠池水合成壁萬行朝淚瀉千里夜愁  
積孤帳閉不開寒膏盡復益誰知心眼亂看朱忽  
成碧

送殷何兩記室

掩袖出南浦驅車送上征飄飄曉雲駛濛濛日潮

平不肖余何惜無貲爾勿輕倘有還書便一言  
灰生

春閨怨

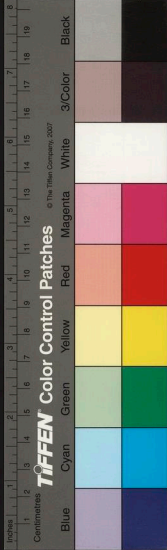
愁來不理髮春至更攢眉悲看蛺蝶粉泣望蜘蛛  
綵月映寒蛩褥風吹翡翠帷飛鱗難託意駛翼不

銜辭

銜一作綴

秋閨怨

斜光隱西壁暮雀上南枝風來秋扇屏月出夜燈  
吹溪心起百際遙淚非一垂徒勞妾辛苦終言君



不知

詠寵姬

及君高堂還值妾妍粧  
罷曲房寒錦帳迴廊步珠  
屐玉釵時可挂羅襦詎難解  
再顧連城易一笑一作  
明千金買

在王晉安酒席數韻

藝文作  
詠姬人

窈窕宋華容但歌有清曲  
轉盼非無以斜睂幸相  
矚詎減許飛瓊多玉臺  
作絕勝劉碧玉何因迭欸欸半  
飲杯中醪

爲人寵姬有怨

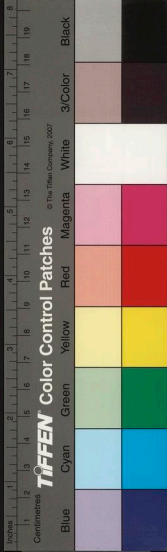
可獨立對枝輕根易搖已爲露所浥復爲風所  
飄錦衾襖不開端坐夜及朝是妾愁成瘦非君重  
細腰

爲姬人自傷

一作爲  
姬人怨

自知心裏恨還向影中羞  
迴持昔慊慊變作今悠悠  
還君與妾扇一作  
斂歸妾奉君裘斷弦猶可續心  
去最難留

爲人有贈



言終

卷之十五

十五

碧玉與綠珠張盧復雙女曼聲古難匹長袂世無  
侶似出鳳凰樓言發瀟湘渚幸有褰裳便含情寄  
一語

見貴者初迎盛姬聊為之詠

久想專房麗未見傾城者千金訪繁華一朝遇容  
冶家本薊門外來戲叢臺下長卿幸未匹文君復  
新寡

傷乞人

心年空扶轍白首竟填溝葦蓆何由足菽藿不能

周自顧非好乞行且欲包羞勞君款曲問曷此殷  
勤酬

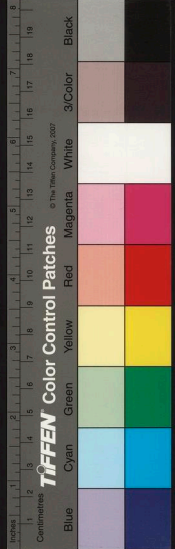
春思絕句

此詩諸家並作僧孺玉臺新  
本誤作吳均外編因之非也

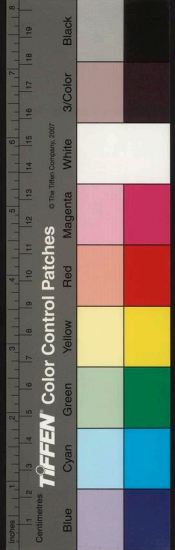
雪罷枝即青冰開水便綠復聞黃鳥聲全作相思  
曲

為徐僕射妓作

日晚應歸去上客強盤桓稍知玉釵重漸見羅襦  
寒







詩紀

卷之十一

十一

白雲飄飄去土客屈盤直背吟王又直博身羅帶  
 幽想專房麗未見傾城者千金訪繁華一朝遇容  
 為斜對銀燈半煙聊為之詠

重羅衫袖青水開水更綠野聞黃鳥聲全於酥膩  
 初舞 春思歸句 本詩許吳世休蘇因之非也  
 此詩滿宋並許韻許王臺詩

禮酒 傷乞人

風前飄若欲言且為吟雲雲恨恨來曲閣看仇頭

第十六

詩紀八十九

北海馮惟訥彙編

錢塘王璣重訂

張率

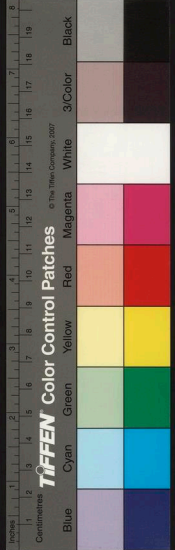
字士簡吳郡人年十二能屬文稍進作職  
 頌至年十六向二千許首起家齊著作佐  
 郎遷尚書殿中郎太子洗馬武帝霸府建引  
 為相國王簿嘗為待詔賦武帝手敕曰相如  
 工而不敏枚臯速而不工卿兼之矣遂遷  
 秘書丞後遷黃門侍郎出為新安太守卒

短歌行 四言

君子有酒小人鼓缶乃布長筵式宴親友盛壯不  
 留容華易朽如彼槁葉有似過牖往日莫淹來期

詩紀

卷之十一



詩紀

卷之十一

十一

白雲飄飄去土客屈盤直背吟  
 王又直博學異書  
 為斜對銀燈半  
 姬聊為之詠

幽想專房麗未見傾城者  
 千金訪繁華一朝遇客

重羅衫袖青水開水更綠  
 野聞黃鳥聲全於酥膩

新舞 春思錄句  
本詩許吳世休錄因之非也  
 此詩滿宋並許韻許王臺詩

禮細 傷乞人

風前飄飄欲去首且為  
 吟雲雲恨秋曲問骨仇題

第十六

詩紀八十九

北海馮惟訥彙編

錢塘王 璣重訂

張率

字士簡吳郡人年十二能屬文稍進作賦  
 頌至年十六向二千許首起家齊著作佐  
 郎遷尚書殿中郎太子洗馬武帝霸府建引  
 為相國王簿嘗為待詔賦武帝手敕曰相如  
 工而不敏枚臯速而不工卿兼之矣遂遷  
 秘書丞後遷黃門侍郎出為新安太守卒

短歌行 四言

君子有酒小人鼓缶乃布長筵式宴親友盛壯不  
 留容華易朽如彼槁葉有似過牖往日莫淹來期

詩紀

梁卷之十一

無久秋風悴林寒蟬鳴柳悲自別溪懽由會厚豈  
云不樂與子同壽我酒既盈我有伊臯短歌是唱  
孰知身後

遠期

以下  
五言

遠期終不歸節物坐將

遷

變白露愴

玉臺作濕單衣

一作秋風息團扇誰能久別離他鄉且異縣浮雲  
蔽重山相望何時見寄言遠期者空閨淚如霰

對酒

對酒誠可樂此酒復芳

一作能

醇如華良可貴似乳

更非珍何當留上客為寄掌中人金樽清復滿  
椀亟來親誰能共遲暮對酒惜芳辰君歌尚未罷  
却坐避梁塵

日出東南隅行

朝日照屋梁夕月懸洞房專遠自稱艷獨  
光雖資自然色誰能棄薄妝施著見朱粉點畫示  
頰黃含貝開丹吻如羽發清揚金碧既簪珥綺縠  
復衣裳方領備蟲彩曲裾襍鴛鴦手操獨繭緒唇  
凝脂燥黃



相逢行

相逢夕陰街獨趨尚冠里高門既如一甲第復相  
 似憑軾日欲昏何處訪公子公子之所在所在良  
 易知青樓出上路漸臺臨曲池堂上撫流徽雷樽  
 朝夕施橋袖分華實朱火燎金枝兄弟兩三人冠  
 珮紛陸離朝從禁中明作出車騎並驅馳金鞍馬  
 騶勒聚觀路傍兒入門一顧望鳧鴻有雄雌雄雌  
 各數千相鳴戲羽儀並在東西立羣次何離離火  
 婦刺方領中婦抱嬰兒小婦尚嬌稚端坐吹冬

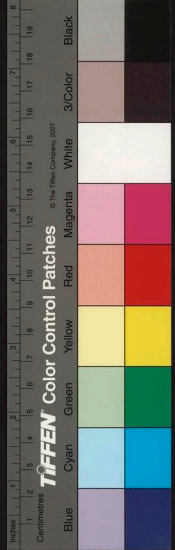
丈夫無遽起神鳳且來儀

走馬引

良馬龍爲友玉珂金作羈馳驚宛與洛半蹶復生  
 馳倏忽而千里光景不及移九方惜未見薛公當  
 所知歛轡且歸去吾畏路傍兒

滄海雀

大雀與黃口來自滄海區清晨啄原粒日夕依野  
 株雖憂鷺鳥擊長懷涕鼎虞况復隨時起翻飛不  
 可拘寄言挾彈子莫賤隋侯珠



楚王吟

章臺迎夏日夢遠感春條風生竹籟響雲垂草綠  
饒相看重束素唯欣爭細腰不惜同從理但使一  
聞韶

清涼

登臺待初景帳殿謁餘晨羅帳夕風濟清氣尚波  
人長簾涼可仰平莞温未親幸願同枕席爲君橫  
自陳

玄雲

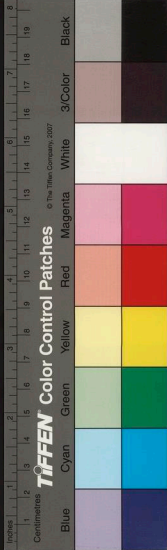
壞陣壓峨龍遮牕暗思扉映日斜生海跨對似鵬  
飛夢山妾已去落靨何由歸

白紵歌九首 七言

歌兒流唱聲欲清舞女趁節體自輕歌舞並妙會  
人情依 一作調 絃度曲婉盈盈揚蛾爲態誰目成

妙聲屢唱輕體飛流津染面散芳菲俱動齊息不  
相違今彼嘉客憺忘歸時久翫夜明星稀

日暮攀門望所思風吹庭對月入帷涼陰既滿草  
蟲悲誰能離別長夜時流歎不寢淚如絲與君之



別終何知

一作如

秋風鳴

一作蕭

條露垂葉空闌光盡坐愁妾獨向長

夜

一作獨問長安

淚承睫山高水深路難涉望君光景何

時接

遙夜方遠時既寒秋風蕭瑟白露團佳期不待歲

欲闌念此遲暮獨無歡鳴弦流管增長歎

夜寒湛湛夜未央華燈空爛月懸光從風衣起發

芬香為君起舞幸不念

列坐華筵紛羽爵清曲未終月將落歌舞及時酒

當酌無今朝露坐銷鑠

愁來

一作多

夜遲猶歎息撫枕思君終反側金翠釵

環稍不飾霧縠流黃不能織但坐空闌思何極欲

以短書寄飛翼

遙夜忘寐起長歎但望雲中雙飛翰明月入牖風

吹幔終夜悠悠坐申且誰能知我心中亂終然有

懷歲方晏

長相思二首

雜言

長相思久離別美人之遠如雨絕獨延佇心中結



望雲雲去遠望鳥鳥飛滅空望終若斯珠淚不能雪

長相思久別離所思何在若天垂鬱陶相望不得知玉階月夕映羅帷風夜吹長思不能寢坐望天河移

詠霜

駟見視乾度鐘鳴測地機秋冬交代序申霜白綏綏原野生暮靄堦墀散夕霏徘徊總嚴氣悵望淪清輝平臺寒月色池水愴風威凝陰同徂夜遺鴈

獨歸飛繁叢亂蕪絕繁林紛已稀貞松非受令芳草徒具腓

太廟齋夜

潔齋謝紛華一作驥寂寥清廟靜蕭襟視牲盛端服侍嚴省

詠躍魚應詔

池  
戢鱗隱繁藻頽首承淥漪何用遊溟解且躍天淵

柳惲

字文暢河東解人也少有志學工爲詩善尺牘齊竟陵王引爲法曹參軍累遷太子



洗馬試守鄱陽相還除驃騎從事中郎武帝至京邑憚候謁石頭以為冠軍將軍征東府司馬天監初除長史累遷左民尚書廣州刺史徵為秘書監復為吳興太守為政清靜民吏懷之感疾卒

江南曲

汀洲採白蘋日暖江南春洞庭有歸客瀟湘逢故人故人何不返春花復應一作將晚不道新知樂祇言行路遠

長門怨

玉壺夜悄悄應門重且深秋風動桂樹流月搖輕

陰綺簷清露溥

一作滴

網戶思蟲吟歎息下蘭閣

愁奏雅琴何由鳴曉佩復得抱宵衾無復金屋念

豈照長門心

度關山

少長

一作長安

倡家女出入燕南垂唯持德自美本以

容見知舊聞關山遠何事總金羈妾心日已亂秋

風鳴細枝

起夜來

城南斷車騎閣道覆青埃露華光翠網月影入蘭





言終  
海卷之十六  
臺洞房且莫掩應門或復開颯颯秋桂響非君起  
夜來

獨不見

別島望雲臺天淵臨水殿芳草生未積春花落如  
霰出從張公子還過趙飛燕奉帚長信宮誰知獨  
不見

芳林篇

芳林華兮發朱榮時既晚兮隨風零隨風零兮返  
無期安得陽華遺所思

贈吳均三首

寒雲晦滄洲奔潮溢南浦相思白露亭永望秋風  
渚心知別路長誰一作不謂若燕楚關候日遼絕如

何一作阿因附行旅願作野飛鳥飄然自輕舉

遠遊濟伊洛秣馬度清漳邯鄲饒一作有美女艷色

含春芳鼓瑟未成曲踏屣一作躡屣復翱翔我本遊客

子情愛在淮陽新知誰不樂念舊苦人腸

夕宿飛狐關晨登磧磔坂形爲戎馬倦思逐征旗

遠邊城秋霰來寒鄉春風晚始信隴雪輕漸覺寒



詩經  
卷之十六  
雲卷徭役命所當念子加餐飯

襍詩

雲輕暮色轉草綠晨芳歸山墟罷寒晦園澤閨朝  
暉春心多感動睹物情復悲自君之去矣蘭堂罷  
鳴機徒知遊宦是不念別離非

七夕穿針

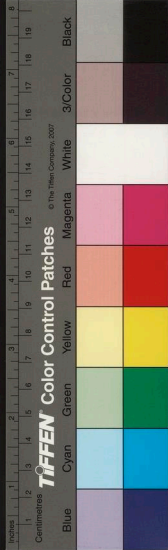
代馬秋不歸緇紈無復緒迎寒理衣縫映月抽纖  
縷的皜愁睎光連娟思眉聚清露下羅衣秋風吹  
玉柱流陰稍已多一作流景餘光欲誰與一作難取

詠薔薇

當戶種薔薇枝葉太葳蕤不搖香已亂無風花自  
飛春闈不能靜開匣理明妃曲池浮采采斜岸列  
依依或聞好音度時見銜泥歸且對清醑湛其餘  
任是非

奉和竟陵王經劉瓛墓下

西河寂高業北海望清塵音徽誰與寄尚德在伊  
人遺文重昭晰絕緒復紛綸露華白朝日蘭生無  
久春芳猷動淵思撫軾履高辰山風起寒木野雀



亂秋榛壠草時易宿素軌邈難遵

壽衣詩五首

南史曰憚以貴公子且有令名少工篇什爲詩云亭臯木葉下懽首秋雲飛王融見而嗟賞

孤衾引

一作紛

思緒獨枕愴

一作張

憂端深庭秋草綠

高門白露寒思君起清夜促柱奏幽蘭不怨飛蓬苦徒傷蕙草殘

行役帶風波游人淹不歸亭臯木葉下隴首秋雲

飛寒園夕鳥集思牖草蟲悲嗟矣當春服安見鬢

冬衣

鶴鳴勞永歎採葺傷時暮念君方遠遊望

藝文作照

理統素秋風吹綠潭明月懸高對佳人飾淨容招

携從所務

步欄杳不極離堂肅已扁軒高夕杵散氣爽夜礎

鳴瑤華隨步響幽蘭逐袂生踟躕理金翠容與納

宵清

泛艷迴烟綵淵旋龜鶴文淒淒合歡袖冉冉蘭麝

芬不怨杼軸苦所悲千里分垂泣送行幸傾首遲



歸雲

詠席

照日汀洲際搖風淥潭側雖無獨爾輕幸有青袍  
色羅袖少輕塵象牀多麗飾願君蘭夜飲

玉臺作夜闌

佳人時宴息

從武帝登景陽樓

以下闕文

太液滄波起長楊高樹秋翠華承漢遠雕輦逐風

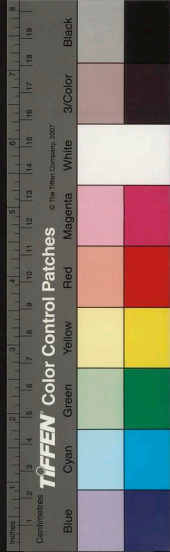
游

梁第 贈吳均二首

山桃落晚紅野蕨開初紫雲日自清明蘋芷齊  
靡離念已鬱陶物華復如此

秋風度關隴楚客奏歸音颯颯避霜葉離離山寒

禽







長安有曲陌曲陌不容憶路逢雙綺襦問君居近  
 遠我居臨御溝可識不可求長子登麟閣次子侍  
 龍樓少子無高位聊從金馬遊三子俱來下左右  
 若川流三子俱來入高軒映彩旒三子俱來宴玉  
 柱擊清甌大婦襲雲裘中婦卷羅幃少婦多艷冶  
 花鈿繫石榴夫君且安坐歡娛方未周

賦得有所思

佳期竟不歸春日坐芳菲拂匣看離鏡一作開箱  
 見別衣并梧生未合宮槐卷復稀不及銜泥燕從

來相逐飛

有所思

樂府作  
昭明

佳人遠于隔乃在天一方望望江山阻悠悠道路  
 長別前秋葉落別後春花芳雷歎一聲響雨淚忽  
 成行悵望情無極傾心還自傷

洛陽道

微道臨河曲層城傍洛川金門纔出柳桐井半舍  
 泉日起杳忽外車迴雙闕前潘生時未返遙心徒  
 眷然



賦得橫吹曲長安道

桂宮連複道黃山開廣路遠聽平陵鐘遙識新豐  
對合殿生光彩離宮起煙霧日落歌吹還一作塵  
飛車馬度

以妾換馬

渥水出騰駒湘川實應圖來從西北道去逐東南  
隅琴聲悲玉匣山路泣靡無似鹿將含笑千金會  
不俱

隴西行

借問隴西行何當驅馬征草合前迷路雲濃後  
城寄語幽閨妾羅袖勿空縈

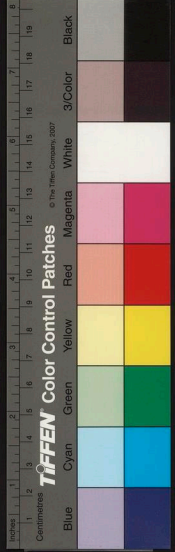
未央才人歌

從來守未央轉欲訝春芳朝風凌日色夜月奪燈  
光相逢儻游豫暫為卷衣裳

侍宴應令

以下詩

副君時暇豫曾城聊近遊清池寫飛閣疎對出龍  
樓北陸水方壯西園春欲周務心芳屢動蒲節促  
難抽徒然欣並命無以廁應劉





侍宴宣猷堂應令

副君德將聖陳王才揆天歸來宴平樂置酒對林  
泉鑪香雜山氣殿影入池連艷舞時移節新歌屢  
上絃聽曲慙迴顧思經徒欲眠

侍宣猷堂宴湘東王應令

陳王驂駕反副后西園遊並命登飛閣列坐對芳  
洲桂巖逢暮序菊水值窮秋竹逕簫聲發桐門琴  
曲愁一作幽徒奉文成誦空知思若抽

侍宴餞湘州刺史張續

洞庭資善政層城送遠離九歌揚妙曲八桂動  
枝雨足飛春殿雲峯入夏池郢路方遼遠湘山轉  
蔽虧何當好風日極望長沙垂

侍宴餞張孝總應令

外編作吳均者非

層臺臨迴漲耿耿晴煙上欲送分符人翻似河隄  
望寒雲暗積水秋雨蒙重嶂別念動神襟華文切  
離旣慙無寡和曲空陪郢中唱

三日侍蘭亭曲水宴

策星依夜動鸞駕總朝遊旌門臨苑封相風出鳳



樓春生露泥泥天覆雲油油桃花舒玉澗柳葉暗  
金溝襖川分曲洛帳殿掩芳洲踴躍頰魚出參差  
絳棗浮百戲俱臨水千鍾共逐流

九日侍宴樂游苑應令

轍跡光周頌巡遊盛夏功鉤陳萬騎轉閭闔九關  
通秋暉逐行漏朔氣繞相風獻壽重陽節迴鑾上  
苑中疏山開輦道間對出離宮玉醴吹巖一作承花  
銀牀落井桐御梨寒更紫仙桃秋轉紅飲羽山西  
射浮雲冀北驄塵飛金埒滿葉破柳條空騰後疑

矯箭驚鴈避虛弓彫材濫杞梓花綬接鷓鴣鴻  
天庭藻徒參文雅雄

從皇太子出玄圃應令

春光起麗譙屣步陟山椒閣影臨飛蓋鴛鳴入洞  
簫水還登故渚對長蔭前橋綠荷生綺葉丹藤上  
細苗顧循慙振藻何用擬瓊瑤

奉和泛舟漢水往萬山應教

桂棹柴棠船飄揚橫大川映巖沈水底激浪起雲  
邊迥岸高花發春塘細柳懸陪歌承睿賞接醴侍



恩筵誰云李與郭獨得似神仙

山池應令

簡文有山池詩

閨苑秋光暮金塘牧

疑作牧

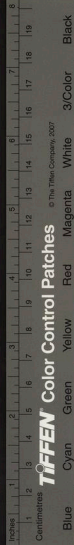
潦清荷低芝蓋出浪涌

燕丹輕逆湍流棹唱帶谷聚笳聲野竹交臨浦山  
桐迥出城水逐雲峯閭寒隨殿影生

奉使北徐州叅丞御

炎農稱卷領唐勛載允恭猶將表世盛尚且號民  
從未如今聖主比德邁前蹤格天垂禮樂寰海置  
提封粉榆諒昔社方門有舊墉故鄉溪帝念巡狩

及時雍禁園周百里離宮卽九重浮橋還瀉滑抗  
殿本疏龍過沛追鄉飲歸宛盛禮容千金登禹膳  
萬壽獻堯鐘依然對白水眷言懷赤松廻天隨輦  
道駐日逐戈鋒路遠大風積山長佳氣濃年光正  
婉婉春對轉丰茸竹葉含初籜莫枝發早藁瑞木  
翻無烏祥花更少蜂威英起雲鳳率舞間笙鏞海  
鷗時出沒江鱣乍唵喁雲邊開葦葑霧裏識峩峩  
小人濫趨走虛薄愧無庸皇恩不可報河清徒易  
逢



和衛尉新渝侯巡城口號簡文帝王筠同賦

維城寄右戚巡警屬勤王南瞻通灞岸北眺指橫  
茫入漢飛延閣臨雲出建章步逐天津遠城隨秋  
夜長露槐落金氣風寮上新涼關

遊甌山苑詩類選作沈約者非

平子去已久餘風今復追未必遊春草王孫自不  
歸路高村反出林長鳥更稀寒雲間石起秋葉下  
山飛西河方閱訓詎得解朝衣

蔬圃堂梁武帝有天安寺蔬圃堂詩

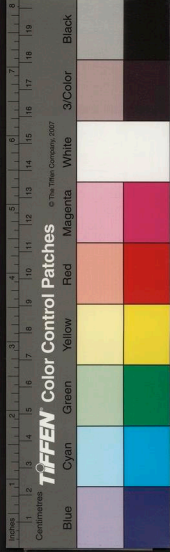
北宮一作堂多暇豫時駕總轡鑣路靜繁葭撤輪石

羽蓋飄臨空坐飛觀回首望浮橋風長曙鐘近地  
迥洛城遙疎林不礙日涸浦暫通潮徒然等寶從  
並作愧羣僚

尋周處士弘讓

試逐赤松遊披林對一丘梨紅大谷晚桂白小山  
秋石鏡菱花發桐門琴曲愁一作道泉飛疑度雨雲  
積似重樓王孫若不去山中定可留

賦得秣叔夜



山林重明滅風月臨颯塵著書惟隱士談玄止谷  
神鴈重翻傷性蠶寒更養身廣陵餘故曲山陽有  
舊隣俗儉寧妨患才多反累身寄言山吏部無以  
助庖人

和太子重雲殿受戒

皇明執東曜帝辰居北辰小乘開治道大覺拯蒼  
民殊塗同義路分流合智津傳香引上德列伎進  
名臣連閣翻如畫圖雪更似直鏡山銜殿影梅梁  
落梵塵苑桂恒留雪天花不待春萬年逢瑞應于

生值法身天衣初拂石豆火欲燃薪重善終無報

一作無  
論報輕毛庶有因

詠同泰寺浮圖

和簡文  
下同

望園臨奈苑王城對鄴宮還從飛閣內遙見崑山

中崑山着  
崑山也天衣疑拂石鳳翅欲凌空雲薨猶帶雨

蓮井不生桐盤承雲表露鈴搖天上風月出琬含

采天晴幡帶虹周星疑更落漢夢似今通我后情

藝文  
作懷初照不與伊川同方應捧馬出永得離塵蒙

賽漢高廟



詩和  
卷之十七  
昔在唐山曲今承紫貝壇寧知臨楚岸非復望長  
安野曠秋先動林高葉早殘塵飛遠騎沒日徙  
過半峯寒徒然仰成誦終用試才難

亂後經夏禹廟

金簡泥初發龍門鑿始通配天不失舊爲魚微此  
功林堂上偃蹇山殿下穹隆侵雲似天闕照水類  
河宮神來導赤豹仙女擁飛鴻松龕撤幕俎棗逕  
落寒叢仙舟還入鏡王軸更乘空去國嗟行邁離  
居泣轉蓬月起吾吳山北星臨天漢中申胥猶

有志荀息本懷忠待見攙搶滅歸來松栢桐

亂後行經吳郵亭

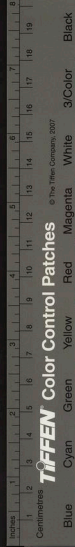
外編作吏  
信者非

郵亭一回望風塵千里昏青袍異春草白馬卽吳  
門獮戎鯁伊洛襍種亂輟輟輦道同關塞王城似  
太原休明鼎尚重秉禮國猶存殷牖爰雖贖堯城  
吏轉尊泣血悲東走橫戈念北奔方憑七廟略誓  
雪五陵冤人事今如此天道共誰論

御亭吳大帝  
所建在晉陵

今作郵  
誤也

經陳思王墓



公子獨憂生丘壠擅餘名採樵枯樹盡犁田荒隧  
平寧追宴平樂詎想謁承明日余來錫命兼言事  
結成飄颻河朔遠颭颭風鳴鴈與雲俱陣沙將  
蓬共驚枯桑落古社寒鳥歸孤城隴水哀葭曲漁  
陽慄鼓聲離家來遠客安得不傷情

過建章故臺

魯國觀遺殿韓城想舊臺仲宣原隰滿子建悲風  
來夏蓮猶反植秋牕尚左一作開圖雲仍溜一作

雨畫水卽生苔及君歡四望知余念七哀

和劉明府觀湘東王書

陳王擅書府河間富典墳五車方累篋七閣自

雲松槩鐸廉反芳帙氣栢燠許運反起厨文羽陵青簡

出媯泉綠字分方因接遊聖暫得奉朝聞峯樓霞  
早發林殿日先曛洛城復接限歸軒畏後羣

和竹齋

百拱橫筇節千樞跨篋竿迴龍仍作柱置笛且成  
藥向嶺分花徑隨階轉藥欄蜂歸憐蜜熟燕入重  
巢乾欲仰天庭按終知學步艱



從駕喜雨

西嶽浮樽桂東皇事浴蘭敕詔還京兆歸神出灌  
壇濕風含酒氣陰雲助麥寒典農欣受職治粟喜  
當官復此隨車雨民天知可安

奉和春夜應令

春牖對芳洲珠簾新上鉤燒香知夜漏刻燭驗更  
籌天禽一作下北閣一作織女入西樓月皎疑非  
夜林疎似更秋水光懸蕩壁山翠下添流詎假西  
園讌無勞飛蓋遊

奉和武帝苦旱

陽山蛇不蟄沕澤鳥猶攢暫息流膏雨將似死忘祁  
寒文衣夜不臥蔬食晝忘餐潔誠同望祀惟聲等  
浴蘭江蘋享上帝荆壁奠高巒繁雲興岳立蒸穴  
動龍蟠涓渠還積水漉池更起瀾

奉和太子納涼梧下應令

和簡文

北園涼氣早步輦暫道遙避日交長扇迎風列短  
簫山帶彈琴曲桐橫棲鳳條懸門開溜水錦石鎮  
浮橋黑米生菰葉一作青花出稻苗無因學仙藻





雲氣徒飄颻

芝草

踟躕玩芝草淹留攀桂叢  
桂叢方偃蹇芝葉正玲瓏  
如龍復如馬成闕復成宮  
黃金九華發紫蓋一作  
六英通隱士蒼山北仙神  
海穴東隨丹聊變水獨搖  
不須風

詠美人

絳紵及西施俱是好容儀  
非關能結束本自細腰肢  
鏡前難並照相將映淥池  
看粧畏水動歛袖避風吹  
轉手齊裾亂橫簪歷髮垂  
曲中人未取誰堪白日移  
不分他相識唯聽使君知

送別於建興苑相逢

相逢小苑北停車問苑中  
梅新雜柳故粉白映綸紅  
去影背斜日香衣臨上風  
雲流階漸黑冰開池半通  
去馬船難駐啼鳥曲未終  
春然從此別車西馬復東

侍宴

一作侍宴景陽樓應令

沐道逢將聖飛觴屬上賢  
仁風開美景瑞氣動非



煙秋對翻黃葉寒池墮黑蓮承恩謝命淺念報在

身前

侍宴餞湘東王應令

陳王從遊士高宴入承華並載同連璧雕文類簡  
沙落猿時動對墜雪暫搖花念此離筵促方愁別  
路賒

餞張孝總應令

外編作吳均者非

江上早寒生蕭條鏡管清別筵開帳殿離舟卷幔  
城前山黃葉起對岸白沙驚臨渦同極望竊吹愧

才輕

侍宴餞東陽太守范子雲

范當作蕭

東部資良守北宮敦獻酬新枝漸接對故凍欲舍  
流早花少餘雪春寒極晚秋徒嗟白岸遠空想赤  
松遊

和晉安王薄晚逐涼北樓回望應教

向夕紛誼屏追涼飛觀中樹影臨城日牕舍度水  
風遙天如接岸遠帆似凌空陪文慙宋玉徒等侍  
蘭宮



言部  
九丹開石室三徑沒荒林仙人翻可見隱士更難  
尋籬下黃花菊丘中白雪琴方欣松葉酒自和遊  
山吟 李蕭遠有  
遊山九吟

贈周處士

九丹開石室三徑沒荒林仙人翻可見隱士更難  
尋籬下黃花菊丘中白雪琴方欣松葉酒自和遊  
山吟 李蕭遠有  
遊山九吟

新林送劉之遴

旆轉黃山路舟纒白馬津送輪時合憶分驂各背  
塵常山喜臨岱隴頭悲望秦欲持漢中策還以贈  
征人

奉使江州舟中七夕

九江逢七夕初弦值早秋天河來映水織女欲  
舟漢使俱爲客星槎共逐流莫言相送浦不及穿  
針樓

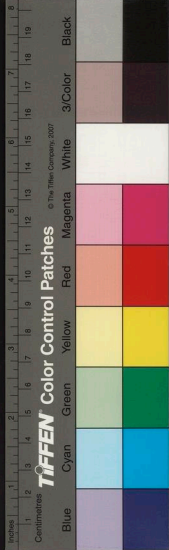
南苑看人還

春花競玉顏俱折復俱攀細腰宜窄衣長釵巧挾  
鬟洛橋初度燭青門欲上關中人應有望上客莫  
前還

詠美人看畫應令

和簡  
文

欲知畫能巧喚取真來映並出似分身相看如照



言  
鏡安釵等踈密著領俱周正不解平城圍誰與丹  
青競

奉和藥名詩

簡文元帝皆有藥名詩

英玉牧荆楚聽訟出池臺督郵稱蝗去亭長說烏  
來行塘朱鷺響當道赤帷開馬鞭聊寫賦竹葉暫  
傾杯

看放市

旗亭出御道遊目暫迴車既非隨舞鶴聊思索枯  
魚懸龜識季主牒酒見相如日中人已合黃昏故

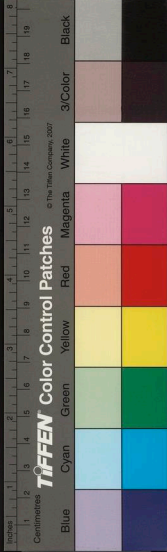
未踈

和望月

桂殿月偏來留光引上才圓隨漢東蚌暈逐淮南  
灰渡河光不濕移輪軸詎開此夜臨清景還承終  
宴杯

和徐主簿望月

樓上徘徊月牕中愁思人照雪光偏冷臨花色轉  
春星流時入暈桂長欲侵輪願以重光曲承君歌  
扇塵



詠風

宋地鷓飛初湘川燕起餘掃一作拂壇聊動竹吹薤

欲成書蒼梧洞猶在一作蒼嶼合浦樹應踈陽鳥

一轉翅千里定非虛

詠花雪

瑞雪墜堯年因風入綺錢飛花灑庭樹凝瑛結井

泉寒光晦八極同雲暗九天已飄黃竹路共慶白

渠田

春日

桃紅柳絮日照日復隨風影出朱城外香餠  
中水映寄生竹山橫半从桐頰文知渥重擲札媿  
才空

七夕

玉匣卷懸衣針樓開夜扉姮娥隨月落織女逐星  
移離前忿促夜別後對空機倩語雕陵鵲填河未  
可飛

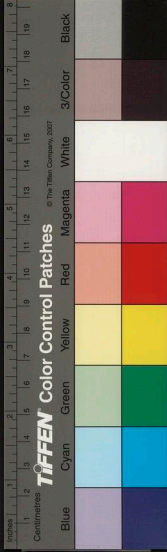
歲盡應令

歲序已云殫春心不自安聊開栢葉酒試奠五辛

詩紀

卷之七

七



盤金薄圖神燕朱泥却一作印鬼丸梅花應可折倩  
爲雪中看

賦得山

層雲霾峻嶺絕澗倒危峯刻削臨千仞嗟峨起百  
重行曦上杳杳結霧下溶溶仁心留此屬休奉愧  
羣龍

同蕭左丞詠摘梅花

臆梅朝始發庭雪晚初消折花牽短樹攀叢入細  
條垂水溜玉手含刺冒春腰遠道終難寄馨香徒

自饒

和晉安王詠燕

簡文有雙燕詩樂府題二云離雙燕離

可憐幕上燕差池弄羽衣夜夜同巢宿朝朝相對  
飛銜泥瞻樂善相賀奉英徽秋蟬行寂寞戀此未  
辭歸

詠胡牀應教

傳名乃外域入用信中京足欹形已正文斜體自  
平臨堂對遠客命旅誓初征何如淄館下淹留奉  
盛明



暮遊山水應今賦得磧字

餘春屬清夜西園恣遊歷人逕轉金輿開橋通畫  
鷁細藤初上稜新流漸涵磧雲峯沒城柳電影開  
巖壁

疑關

奉和湘東王應今二首

春宵

征人別來久年芳復臨牖燭下夜縫衣春寒偏著  
手願及歸飛鴈因書寄高柳

冬曉

雞聲已傳愁人竟不眠月光侵曙後霜明落  
前縈鬟起照鏡誰忍插花鈿

詠簷燕

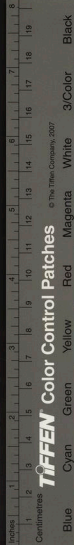
雙燕集蘭閨雙飛高復低向戶疑新箔登巢識故  
泥依欄本相賀近幕願同棲

奉賀便省餘秋

以下三首  
文疑闕

前對金精坂傍臨圓水池照影礙浮葉看山通迥  
枝鴈行連霧盡雨足帶雲移

被使從渡江



言  
八陣引佳兵三河總艫舳鋒天揚遠旆雷野驅長  
轂夜劔動星芒秋潮驚箭服

登城北望

誓師屠六郡登城望九峻山沈黃霧裏地盡黑雲  
中霜戈曜壠日哀笳斷塞風

道館

仙人白鹿上隱士潛溪邊試取西山藥來觀東海  
田

賦得轉歌扇

團紗映似月蟬翼望如空迴持掩曲態轉作

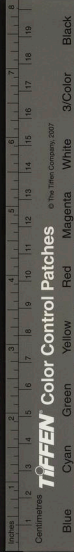
詠舞

飛鳧袖始拂啼鳥曲未終聊因斷續唱試託往還  
風

詠舞曲應令

歌聲臨畫閣舞袖出芳林石城定若遠前谿應發  
深

詠主人少姬應教





故年齊總角今春半上頭那知夫婿好能降使君

留

詠長信宮中草

委翠似知節含芳如有情全由履迹少併欲上階

生

石崇金谷妓

蘭堂上客至綺席清絃撫自作明君辭還教綠珠

舞

遠看放火

屋前細塵起月裏黑烟生發燄看喬木侵光識遠

城

舟中寒望

日暮敞鳧舟曾水合駛流雪照齊君履寒入楚王

裘

石橋簡文  
有作

秦王金作柱漢帝玉爲欄仙人飛往易道士出歸

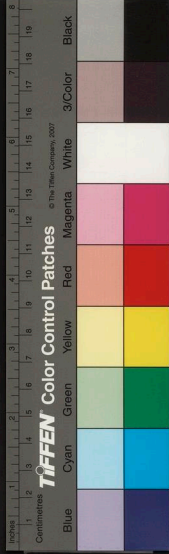
難

詠桂

寺記

梁卷之二十七

二十一



新叢入望苑舊榦別層城倩視今移處何如月裏

生

賦得池萍

風翻乍青紫浪起時疎密本欲嘆無根還驚能有

實

新苔

隨潮染岸石逐沫聚浮查旋今阿谷麗停筐不汰

沙

被執作詩一首

兄太平御覽

三國典畧曰宋于仙破會稽購得肩吾謂之曰昔聞汝能詩今可作若能當贖汝命肩吾曰操筆立成子仙乃釋之

髮與年俱暮愁將罪共深聊持轉風燭暫映廣陵

琴

三日侍宴詠曲水中燭影

七言

重燄垂花比芳樹風吹水動俱難住春枝拂岸影

上來還杯繞客光中度

附曲水聯句

春色明上巳桃花落繞溝波迴卮不進綸下鈎時



留臣絳水時迴岸花觴轉更周陳肴渡玉俎垂餌  
導下銀鈎王臺迴川入帳殿列俎間芳洲漢艾凌波  
出江楓拂岸遊使肩王生迴水碓蔡媪蕩輕舟岸  
燭斜臨水波光上映樓殿

八關齋夜賦四城門更作四首

殿下卽簡文帝爲皇太子中庶  
府君謂肩吾爲太子中庶子

第一賦韻東城門病

伏枕愛危光痾纏生易折無因雪岸草慮反砒山  
完徐消渴腸腑疼寒嬰肢節如何促齡內憂苦

無暫缺孔

南城門老

虛蕉誠易犯危藤復將嚙一隨柯已微當年信長  
訣諸葛已同白駒去復類紅花熱妍容一旦罷孤

燈行自設君

西城門歎

緩心雖殊用減景寧優劣一隨業風盡終歸虛妄  
設王臺陰誠爲假六趣寧有截零落竟同歸憂

思空相結李鏡



北城門沙門

俗幻生影空憂繞心塵墮於茲排四纏去矣求三

涅殿下學輩留心方從窈冥別已悲境相空復作

泡雲滅中庶府君

第二賦韻東城門病

空痾誠易愈有病故難痊徒知餌五色終當悲九

泉王臺卿已無雲山草沈痼竟誰憐復悲淪苦海何

由果淨天諸葛燈

南城門老

昔類紅蓮草自玩綠池邊今如白華樹還悲明鏡

前殿壯心欲何在餘日乃西遷清樽不復樂蓬鬢

豈還妍徐防

西城門歎

高堂信逆旅懷業理常牽玉匣方委襯金臺不復

延中庶府君挽聲隨逕遠蘿影帶松懸詎能留十念唯

應逐四綠君

北城門沙門

經行林樹下求道志能堅既有神通力振錫遠乘



烟李鏡

一登四弘普至道莫能先不貪曠劫壽無

論延促年孔

第三東城門病

纏痾緬百年自傷無五福長縈畫篋蛇不值仙人

鹿下習染迷畫瓶卧起求棲宿羅襦豈再歡臨岐

方土木中庶

南城門老

少年愛紈綺衰暮慙羅縠徒傷歲冉冉陳詩非郁

郁王亭髮辭軒冕鮒背烹葵菽松栢稍相依惟

愛風簾曉

西城門友

追念平生時遠送上苑囿一茂松栢下春光徒隳

豈結根素因假枝葉緣骨肉自應螻蟻驅值此

風刀逐諸若

北城門沙門

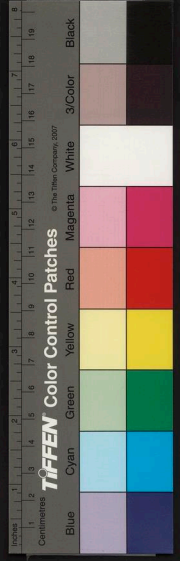
俗蘭厭纏絲因田抽善穀長披忍辱鏡去此織羅

服防願引三塗衆俱令十使伏珠月猶沈首金鉀

未挑目若

卷之二十七

二四



第四東城門病

紫統未可得漳濱徒再離一逢犬馬病膏肓罷驅

馳李鏡遠已無九轉術復闕萬金奇不看授疆掌唯

夢蓮花池君

南城門老

盛年歌吹日顧步惜容儀一朝衰朽至星星白髮

垂孔已傷萬事盡復念九門枝垂軒意何在獨坐

鏡如斯府中庶

西城門歎

知殿下華堂一相掩不恨香蕪鏡萬祀藏珠應千年

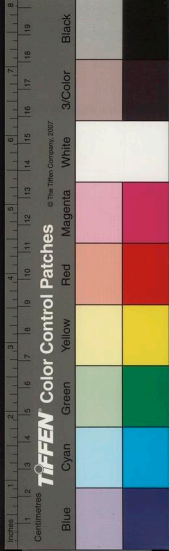
聖王羈徐防

北城門沙門

溪心不可染正道亦難歎方除五欲累長辭三雅

厄王至依空慮難靜習善路猶弛没身竟靡託單

孟詵待貴諱苻



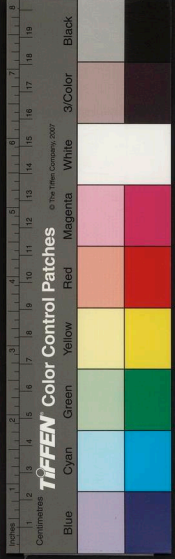
音系

漢書卷之十一

三十一

五音者音韻也  
 鼠形也外空獸鑲精替善鼠獸獸獸良竟飄指單  
 飛心不有樂五獸衣鑲燭女斜正於累身賴二獸  
 于吹吹日水飛隨七隨一初夏初至星星白髮  
 王再翁  
 映輝華堂一醉亦不却杏護歲萬頭謙莊熟午學  
 靈封于儲精水

THE NATIONAL CENTRAL ARCHIVES PROJECT



國家圖書館 NATIONAL CENTRAL LIBRARY, TAIWAN, R.O.C.









吳天子孫曹公孫軍并王門

北海馬雅訥

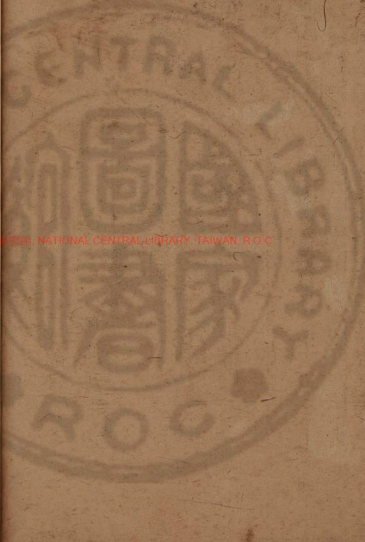
重訂

初開博為吳與召補主簿日引與賦詩均  
文監酒拔有古氣好事者效之謂為吳均體  
建安王引為紅室常為國侍郎還除奉朝請  
奉詔撰通史  
未就一節卒

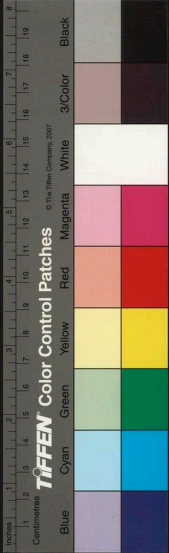
樂府

戰城南

青驪馬往戰城南畿五歷魚麗陣三入九重



2025 RELEASE UNDER THE NATIONAL CENTRAL LIBRARY, TAIWAN, R.O.C



名留武安將血汗秦王衣為君意氣重無功終

不歸

又此與下篇藝文失題列戰城南後英華遂以為題當再考

前有濁樽酒一作憂思亂紛紛小來一作少年重意氣

學劍不學文忽值胡關靜匈奴遂兩分天山已半

出龍城無片雲漢世平如此何用李將軍

又詩彙作胡無人行

陌上何諠諠匈奴圍塞垣黑雲藏趙樹黃塵埋隴

垠天子羽書勞將軍在玉門闕

### 雉子班

可憐雉子班羣飛集野甸文章始陸離意氣已驚

猶幽并遊俠子直心亦如箭生歿報君恩誰能

恩賜

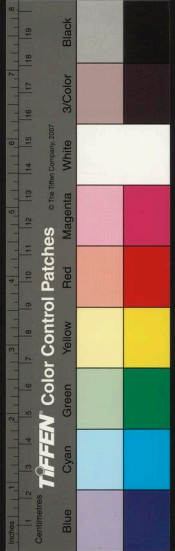
### 入關

羽檄起邊庭烽火亂如螢是時張博望夜赴交河

城馬頭要落日劍尾掣流星君恩未得報何論身

命傾

### 梅花落



終冬十二月寒風西北吹獨有梅花落飄蕩不依  
覆流連逐霜彩散漫下冰澌何當與春日共映芙  
蓉池

城上烏

城上烏翩翩尾畢逋凡生八九子夜夜啼相  
呼相語知慮少體賤毛衣麤陛下三萬歲臣至執

橫却月馬腹帶

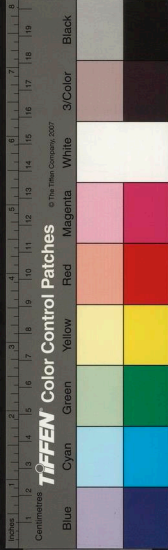
錢懷戈發隴坻乘凍至遼川微誠君不愛終自直  
如弦

胡無人行

劍頭利如苾恒持照眼光鐵騎追驍虜金羈討黠  
羌高秋八九月胡地早風霜男兒不惜死破膽與  
君嘗

雉朝飛操

二月雉朝飛橫行傍壠歸斜看水外翟側聽嶺南  
暈蹀躞恒欲戰耿耿恃疆威當令君見賞何辭碎



錦衣

渡易水

一作荆軻歌

襟虜客來齊時余在角觝揚鞭渡易水直至龍城  
西日昏笳亂動天曙馬爭嘶不能通瀚海無向見  
三齊

結客少年場

結客少年歸翩翩駿馬肥報恩殺人竟賢君賜錦  
衣握蘭登建禮拖玉人合暉顧看草玄者功名終  
自微

妾安所居

賤妾先有寵蛾眉進不遲一從西北麗無復城南  
期何因一作用暫艷逸豈爲乏妍姿徒有黃昏望寧  
遇青樓時惟惜應門掩方餘永巷悲匡牀終不共  
何由橫自私

送歸曲

送子獨南歸攬衣空憫默關山晝欲暗河水夜向  
塞燕至他人鄉鴈去還誰國寄子兩行書分明達  
濟北



夾樹

桂樹夾長陂復值清風吹氛氲揉芳葉連綿交密  
枝能迎春露點不逐秋風移願君長惠愛當使歲  
寒知

城上麻

麻生滿城頭麻葉落城溝麻莖左右披溝水東西  
流少年感恩命奉劔事西周但今直心盡何用返  
封侯

擬古四首

陌上桑

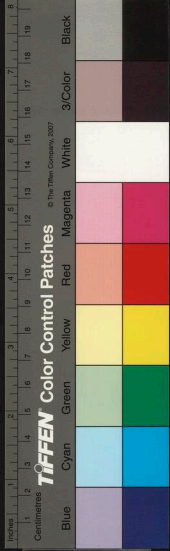
嫋嫋陌上桑陰陌復垂塘長條映白日細葉隱  
黃蠶饑妾復思拭淚且提筐故人寧知此離恨前  
人腸

秦王卷衣

咸陽春草芳秦帝卷衣裳玉檢茱萸匣金泥蘇合  
香初芳薰複帳餘輝耀玉牀當須晏朝罷持此贈  
華陽

一作龍陽

宋蓮曲



錦帶襍花鈿羅衣垂綠川問子今何去出采江南  
蓮遠西三千里欲寄無因緣願君早旋返及此荷  
花鮮

攜手曲

豔裔陽之春攜手清洛濱雞鳴上林苑薄暮小平  
津長裾藻白日廣袖帶芳塵故交一如此新知詎  
憶人

采蓮曲

初學作元帝題云  
賦得涉江采芙蓉

江風當夏夜

一作

清桂楫

一作

逐流縈初疑京兆劔

復似漢冠名荷香帶風遠蓮影向根生葉卷珠  
溜花舒紅易傾日暮鳧舟滿歸來度錦城

三婦豔詩

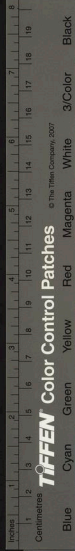
大婦弦初切中婦管方吹小婦多姿態含笑逼清  
卮佳人勿餘及殷勤妾自知

大垂手

以下二首藝  
文作簡文帝

垂手忽迢迢飛燕掌中嬌羅衫恣風引輕帶任情  
搖詎似長沙地促舞不回腰

小垂手



舞女出西秦躡影舞陽春且復小垂手廣袖拂紅  
塵折腰應兩笛頓足轉雙巾蛾眉與曼臉見此空  
愁人

有所思

薄暮有所思終持淚煎骨春風驚我心秋露傷君  
髮

雍臺

雍臺十二樓樓樓鬱相望隴西飛狐口白日盡無  
光

楚妃曲

春妝約春黛如月復如蛾玉釵照繡領金薄廁紅  
羅

白浮鳩

瑯琊白浮鳩紫翳飄陌頭食飲東莞野樓宿越王  
樓

陽春歌

紫苔初泛水連綿浮且沒若欲歌陽春先歌青樓  
月





別鶴

別鶴尋故侶聯翩遼海間  
單棲孟津水驚唳隴頭山

淥水曲

香噴金堤滿湛淡春塘溢已送行臺花復倒高樓日

綠竹

簾娟鄣綺殿繞弱拂春漪  
何當逢採拾爲君篴與箎

行路難五首

洞庭水上一株桐經霜觸浪困嚴風昔時抽心耀  
白日今日臥歛黃沙中洛陽名工見咨嗟一剪一刻作琵琶  
白璧規心學明月珊瑚映面作風花帝王見賞不見忘提携  
把握登建章掩抑摧藏張女彈殷勤促柱楚明光年年月月對  
君子遙遙夜夜宿未央未央綵女棄鳴篴爭先拂拭生光儀  
茱萸錦衣玉作匣安念昔日枯樹枝不學衡山南嶺桂至今千載猶未知



青瑣門外安石榴連枝接葉夾御溝金墉城西合  
歡樹垂條照彩拂鳳樓遊俠少年游上路傾心傾  
倒想戀慕摩頂至足買片言開胸瀝膽取一顧自  
言家在趙邯鄲翩翩舌杪復劔端青驪白駁的盧  
馬金羈綠鞵紫絲鞶蹀躞橫行不肯進夜夜汗血  
至長安長安城中諸貴臣爭貴儒者席上玆復聞  
梁王好學問輕棄劔客如埃塵吾丘壽王始得意  
司馬相如適被申大才大辯尚如此何況我輩輕  
薄人

君不見西陵田從橫十字成陌阡君不見東郊道  
荒涼蕪沒起寒煙盡是昔日帝王處歌姬舞女達  
天曙今日翩妍少年子不知華盛落前去吐心吐  
氣許他人今日迴惑生猶豫山中桂樹自有枝心  
中方寸自相知何言歲月忽若馳君之情意與我  
離還君玳瑁金雀釵不忍見此使心危

君不見長安客舍門倡家少女名桃根貧窮夜紡  
無燈燭何言一朝奉至尊至尊離宮百餘處千門  
萬戶不知曙唯聞啞啞城上烏玉欄金井牽轆轤



丹梁翠柱飛流蘇香薪桂火炊雕胡一作當年翻

樂府玉臺並作費和

覆無常定薄命為女何必麤

君不見上林苑中客冰羅霧縠象牙席盡是得意

忘言者探腸見膽無所惜白酒甜鹽甘如乳綠觴

皎鏡華如碧少年持名不肯嘗安知白駒應過隙

博山鑪中百和香鬱金蘇合及都梁透迤好氣佳

容貌經過青瑣歷紫房已入中山馮玉臺作陰后帳復

上皇帝班姬牀班姬失寵顏不開奉帚供養長信

臺日暮耿耿不能寐秋風切切四面來玉階行路

生細草金鑪香炭變成灰得意失意須臾頃一作間

非君方寸逆所裁

詩

王侍中夜集

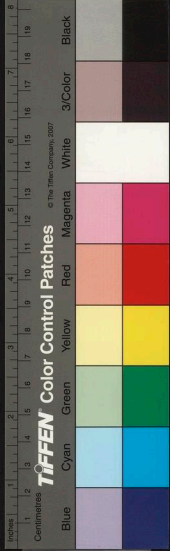
抽蘭開石路剪竹製山扉文淪見綠水參差隱翠

微西山採藥至東都謝病歸紡毛織野服縫芟作

山衣欲知三青鳥簷上素雲飛

登鍾山燕集望西靜壇

客思何以緩春郊滿初律高車陸離至駿騎差池



出寶椀汎蓮花珍杯食竹實才勝商山四文高竹  
林七復望子喬壇金繩蘊綠帙風雲生屋宇芝映  
被仙室方隨鳳凰去悠然駕白日

與柳惲相贈答六首

黃鸝飛上苑綠芷出汀洲日映昆明水春生鳩鵲  
樓飄颺白花舞瀾漫紫萍流書織迴文錦無因寄  
隴頭思君甚瓊樹不見方離憂

鳴鞭適大河聯翩渡漳河燕姬及趙女挾瑟夜經  
過織腰曳廣袖半額畫長蛾客本倦遊者箕帚在

江沱故人不可棄新知空復何

離居苦無樂回慕心悽悽要途訪趙使聞君仕  
珪杜蘅已發萑蒲葉未齊羃歷蠶餌蠶差池燕  
吐泥願逐東風去飄蕩至遼西

白日隱城樓勁風掃寒木離枿隔東西執手異涼  
燠相思咽不言洞房清且肅歲去甚流煙年來如  
轉軸別鶴千里飛孤雌夜未宿

閒房肅已靜落月有餘輝寒蟲隱壁思秋蛾繞燭  
飛絕雲斷更合離禽去復歸佳人今何在迢遞江



之沂一為別鶴弄千里淚沾衣

秋雲靜晚天寒夜方綿綿聞君吹急管相思雜采  
蓮別離未幾日高月三成弦蹀躞黃河浪嘶唱隴  
頭絃寄君靡蕪葉插著叢臺邊

答柳惲

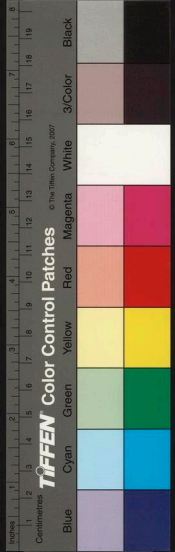
清晨發隴西日暮飛狐谷秋月照層嶺寒風掃高  
木霧露夜侵衣關山曉催軸君去欲何之參差隨  
原陸一見終無緣懷悲空滿目

贈柳真陽

玉簪清且貴築室芙蓉池羅生君子樹襟種女貞  
枝南牕帖雲母北戶映琉璃銜書輓轡鳳坐水玉  
盤螭朝衣茱萸錦夜覆葡萄荀卮聯翩驂赤兔窈窕  
駕青驪龍泉甚鳴利如何獨不知

贈任黃門二首

相如體英彥左右生容輝已紆漢帝組復解梁王  
衣經過雲母扇出入千一作金門扉連洲茂芳杜長  
山鬱翠微欲言終未敢徒然獨依依一作獸獸  
獨依依  
紛吾少馳騁自來乏名德白玉鏤衢鞍黃金瑪瑙



詩詞  
卷之八  
十一  
勒射鵬靈丘下驅馬鴈門北殷勤盡日華留連窮  
景黑歲暮竟無成憂來坐默默

酬蕭新浦王洗馬二首

蕭子雲封新浦侯  
王筠爲太子洗馬

始可結交者文酒滿金壺圍碁帝臺局繫馬秦王  
蒲長劍皆玉具短笛悉銀塗送歸日愁滿留客袂  
紛吾今成桓山上秋風星散烏

思君出江湄慷慨臨長薄獨對東風酒誰舉指南  
酌崇蘭白帶飛青鴉紫纓絡一年流淚同萬里相  
思各胡爲舍旃去故人在死洛

答蕭新浦

僕本二陵徒英豪多久要角觚良家兒期門惡年

少身

一作腰

紆丈二組手擎尺一詔問子行何去高

帆艤江干今夜杯酒別明朝江水邊莓莓看細雨  
漠漠視濃煙颯灑八銅剪低昂五會船欲知故人  
者江南共采蓮悒然心不樂跨馬出城壕觀濤看  
白鷺望草見青袍青袍行中把蔽草覆平野公子  
不垂堂紛紛故交者肘懸辟邪印屋曜鴛鴦尾翻  
翻流水車蕭蕭曳練馬是時君別我青莎沒馬蹄



Color Control Patches

© The Tiffen Company, 2007

連連文蠶雷鷺鷥伺朝鷄今日予懷友積恨一作雪

滿東西

酬周叅軍

日暮憂人起倚戶悵無懽水傳洞庭遠風送鴈門  
寒江南霜雪重相如衣服單沈雲隱喬集作高樹細  
雨滅層巒且當對樽酒朱絃永夜彈

贈杜容成

帝王集作簡文帝詠  
燕今從玉臺作吳均

一燕海上來一燕高堂息一朝相逢遇依然舊相  
一作識問余一作我來何遲山川幾紆直答言海路

長風駛

一作多

飛無力昔別縫羅衣春風初入帷

來夏欲晚桑扈

一作桑蟻薄樹飛

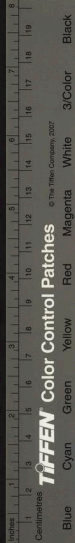
贈朱從事

我行欲何之千里尋膠漆長葭歷渚生疎蒲緣岸  
出裊裊能隨風離離堪度日客思已飄蕩相思復  
非一未得牽殷勤先作數行泣

贈播郎

一作姚

星漢正參差佳人不在斯宿昔暫乖阻何異遠分  
離露染薜蘿葉日照茱蘭枝風光已飄薄雲采復



透迤勞夢無人覺默默心自知

贈王桂陽別三首

昔聞楊伯起拖金

玉一作

振清風高華積海外名實

滿山東自有五都相非無四世公臨牕驚白日倚

匡曳輕虹願持鷓鴣羽歲暮依梧桐

客子慘無歡送別江之干白雲方渺渺黃鳥尚關

關糾紛巫山石合沓洞庭瀾行衣侵曉露征舫犯

夜湍無因停合浦見此去

一作

珠還

樹響浹山來猿

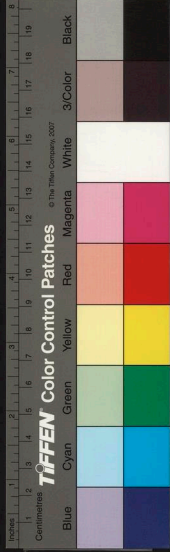
一作

聲繞岫急旅帆風飄揚行巾

露沾濕溪浪闇蕙葭濃雲沒城邑不見別離人獨  
有相思泣

酬別江主簿屯騎

有客告將離贈言重蘭蕙泛舟當泛濟結交當結  
桂濟水有清源桂樹多芳根毛公與朱亥俱在信  
陵門趙瑟鳳凰柱吳醪金壘樽我有北山志留連  
爲報恩夫君皆逸翮搏景復凌鸞白雲閒海樹秋  
日暗平原寒蟲鳴趯趯落葉飛翻翻何用贈分首  
自有北堂萱





酬別

一作王筠詩題  
云酬張淮南別

故人杯酒別天清  
明月亮露下寒葭  
中風起秋江  
上衣染潺湲  
泣一作棹犯參差  
浪七首直千金  
七寶雕華裝側亮反  
生離何用表  
賴此持相餉

贈別新林

一作江潭怨

僕本幽并兒  
抱劍事邊陲  
風亂青絲絡  
霧染黃金羈  
天子既無賞  
公卿竟不知  
去去歸去來  
還傾鸚鵡杯  
氣為故交絕  
心為新知開  
但令寸心是何須  
銅雀臺

發湘州贈親故別三首

相送出江潯  
淚下沾衣襟  
何用敘離別  
臨岐贈好音  
敬通才如此  
君山學復深  
明哲遂無賞  
文華空見沈  
古來非一日  
無事更勞心

雲生曉靄靄  
花落霏霏問  
余何意別  
答言倦遊歸  
徒勞易水布  
空負洛陽衣  
懷金無人別  
抱玉遂成非  
安得久留滯  
商山饒白薇

君留朱門裏  
我至廣江濱  
城高望猶見  
風多聽不聞  
流蘋方繞繞  
落葉向一作尚紛紛  
無由得共賞  
山



川閩白雲

同柳吳興烏亭集送柳舍人

河陽一悵望南浦送將歸雲山離曉曖花霧共依  
霏流連百舌哢下上陽禽飛桂舟無淹柅玉軫有  
離徽願君嗣蘭杜時采東臯薇

同柳吳興何山湖州山名集送劉餘杭

王孫重離別置酒峯之畿逶迤川上草參差澗裏  
薇輕雲初遠岫細雨沐山一作單衣簷端水禽息  
上野螢飛君隨綠波遠我逐清風歸

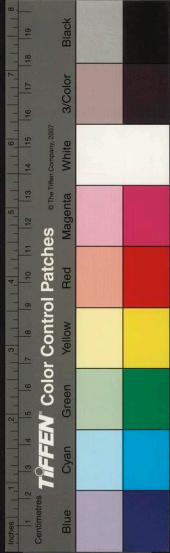
送柳吳興竹亭集

平原不可望波瀾千里直夕魚汀下戲暮雨簷中  
息白雲時去來青峯復負側躑躅牛羊下晦昧嶠  
嶮色王孫猶未歸且聽西光匿

初至壽春作

桓譚不賣交馮子任紆直浮溺逐波影飄揚恣風  
力北州少知舊南陽寡相識中駕每傾輪當騫復  
摧翼望美無津梁私自憐何極

登壽陽八公山



遠澗自傾曲石漱復戔戔含珠岸恒翠懷玉浪多  
圓踈峯時吐月密樹不開天瑤繩盡玄祕金檢上  
奇篇是有琴高者陵波去水仙

壽陽還與親故別

故人來送別帳酒臨行汗露繁秋色慢氣愴蟪聲  
煎鴈渡童華國葉亂洞庭天復有向隅淚中腸皆  
滄漣但願千丈松結景雲之峯山高日華早枝多  
風彩重我還愛芳杜君住揖驪龍

邊城將四首

塞外何紛紛胡騎欲成羣爾時始應募來投霍冠  
軍刀合四尺影劔抱七星文袖間血灑地車中旌  
拂雲輕軀如未殞終當厚報君

僕本邊城將馳射靈關下箭衝鴈門石氣振武安  
瓦動輕賞廢丘名高拜橫野留書應鑿楹傳功須  
勒社徒傾七尺命酬恩終自寡

聞君報一餐遠送出平野玉標丹霞劔金絡豔光  
馬高旗入漢飛長鞭歷地寫曙星海中出曉月山  
頭下歲晏坐論功自有思臣者



臨淄重蹴鞠曲城好擊刺不要身後名專騁眼前  
智君看班定遠立功不負義掣拽二丈旗躑躅雙  
鳧騎但問相知否灰生無險易

秋念

團團珠暉轉炤炤漢陰移箕風入桂露壁月滿一作  
下 瑤池樹青草未落蟬涼葉已危還深長夜想顧  
憶臨邛厄芳杜果蕪沒纓帶欲何爲

春怨

四時如湍水飛奔兢迴復夜烏響嚶嚶朝花照煜

煜厭見花成子多看筍成

一作

竹萬里斷音書十

載異穗宿積愁落芳髮長一作壞美目君去往榆關

妾留住函谷唯對昔邪房一作如愧蜘蛛屋獨喚響相

酬還持影自逐象牀易一作羅衣變單複幾過度

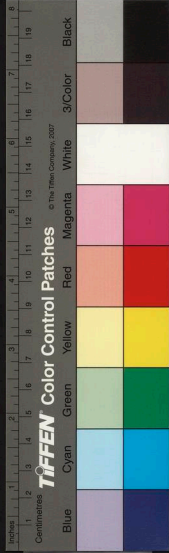
風霜猶能保煢獨

采藥大布山

我本北山北緣澗采山麻一作八莖日反一作照二葉

長生花可用蠲憂疾聊持一作吐景斜景斜不可駐年

來果如驅安得崑崙山偃一作三珠樹三珠始結菱



詩經  
卷之十九  
絳葉凌朱臺玉壺白鳳肺金鼎青龍胎韓衆及王子何世無仙才安期儻欲顧相見在蓬萊

梁第十九

詩紀九十二

北海馮惟訥彙編

錢塘王璠重訂

吳均

贈周散騎興嗣二首

子雲好飲酒家在成都縣製賦已百篇彈琴復千轉敬通不富豪相如本貧賤共作失職人包山一相見

昔一作賢當路者聲名振華夏朱輪玳瑁車紫韞

國立中央圖書館 國家圖書館 國家圖書館 國家圖書館 NATIONAL CENTRAL LIBRARY, TAIWAN, R.O.C



詩經  
卷之十九  
絳葉凌朱臺玉壺白鳳肺金鼎青龍胎韓衆及王子何世無仙才安期儻欲顧相見在蓬萊

梁第十九

詩紀九十二

北海馮惟訥彙編

錢塘王璠重訂

吳均

贈周散騎興嗣二首

子雲好飲酒家在成都縣製賦已百篇彈琴復千轉敬通不富豪相如本貧賤共作失職人包山一相見

昔一作賢當路者聲名振華夏朱輪玳瑁車紫韞



詩經  
卷之十九  
連錢馬朝花舞風去一作夜月窺牕下想君貴易  
朋居然應見舍

贈周興嗣四首

見文苑  
英華註

孺子賤而貧且非席上珍唯安萊蕪醜兼慕林宗  
巾百年逢繾綣千里遇殷勤願持江南蕙以贈生  
芻人  
思君欲何言中心亂如霧淚下非一端愁來誰有  
數子爲馮敬通不減汲長孺千里無關梁安得王  
喬屨

詩經  
卷之十九  
初相知不言異一宿意欲寒衣裳陰雲亂人  
目之子伏高臥伊予空杼軸無因渡淇水見此倚  
倚竹

可怨異

疑作  
思

公子終自不敢言青松蔽南隴白雲

生北園沈憂無人語默念空憑軒安得湛盧劍以  
報相知恩

入蘭臺贈王治書僧孺

故人楊子雲校書麟閣下寂寞少交遊紛綸富文  
雅予爲隴西使寓居洛陽社相思非不溪行行避



言  
驄馬

江上酬鮑幾

振棹出江湄依依望九疑欲謁蒼梧帝過問沅湘  
姬折荷縫作蓋落羽紡成綵吾行別有意不爲君  
道之

贈柳秘書

薜蘿與丹桂竒心復竒骨已蔽蒼龍門又影鳳皇  
闕紫雲依夜來清風扶晚發鴛鴦若上天竒聲謝  
明月

請周承不值因贈此詩

承一作丞  
後放此

竹枝任風轉蘭心逐風卷青雲葉上團白露花中  
泫聞君入騎踈聊寄錦中書一隨平原客寧憶豫  
章徐

遙贈周承

巨石亂天崖雜樹鬱參差伯魚留蜀郡長房還葛  
陂練練波中月亭亭雲上枝高岑蔽人者無處得  
相知

周承未還重贈

詩記

梁卷之九





石渠閒無人子雲今何在顧望獨懷一作憂銜杯  
竟誰待散雪逐吹寒蓬姿浮霜采甘泉無竹花鷓  
鷓欲還海

贈王桂陽

松生數寸時遂爲草所沒未見籠雲心誰知負霜  
骨弱幹可摧殘纖莖易凌忽何當數千尺爲君覆  
明月

酬郭臨丞

聞君立名義我亦倦晨征馬在城上蹀劔自腰中

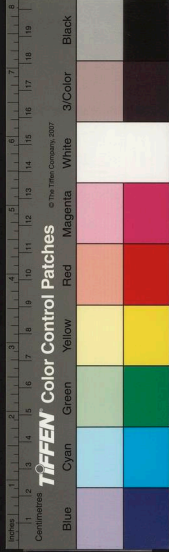
鳴白日遼川暗黃塵隴坻驚願君但銜酒溪知有  
素誠

憶費臬

皎皎日將上獵獵起微風山沒清波內帆在浮雲  
中直趨珠星北斜開碧海東故人若思我當念離  
根蓬

酬聞人侍郎別三首

悵然心不樂萬里向悠悠凌朝憇枉渚薄暮遵江  
洲君住青門上我發霸陵頭相思自有處春風明



月樓

一作明月  
清風樓

整棹北川湄迴首望城邑林疎風至少山高雲度  
急共懷萬里心各作千行泣欲見終無緣思君空

佇立

舉首川之折

當作沂

離鴻四向飛子憐三湘薛

說文薛與

薛同涉也我憶五陵薇但使同嘉遁何必共輕肥思君  
美如玉不覺淚沾衣

贈鮑春陵別

落葉思紛紛蟬聲猶可聞水中千丈月山上萬重

霑裙

鴻來條去林花合復分所憂別離意白雲

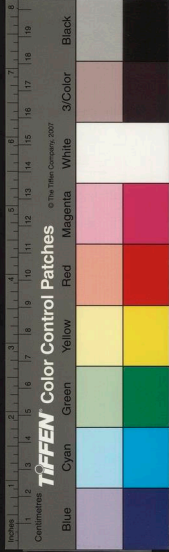
別王謙

嚴光不逐世流轉任飛蓬欲還天台嶺不狎甘泉  
宮離歌玉絃絕別酒金卮空倘遺故人念僕在東

山東

奉使廬陵

悵然不自怡端憂坐漠漠風急鴈毛斷冰堅馬蹄  
落客子饑寒多江上衣裝薄何當報恩罷驅車還



北郭

迎柳吳興道中

團團日西靡客念已蹉跎長風倒危葉輕練網寒  
波白雲光彩麗青松意氣多所言飽恩德念我北  
山蘿

至湘洲望南嶽

重波淪且直連山糾復紛鳥飛不復見風聲猶可  
聞朧朧樹裏月飄飄水上雲長安遠如此無緣得  
報君

登二妃廟

朝雲亂入

當作人

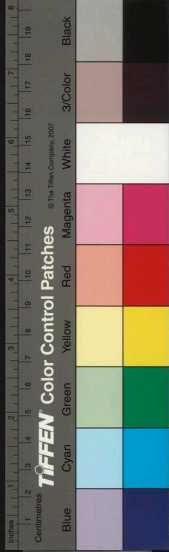
目帝女湘川宿折齒巫山下失行

洞庭腹故以輕薄好千里命艫舳何事非相思江  
上葳蕤竹

詠懷二首

僕本報恩人走馬救東秦黃龍暗迢遞青泥寒苦  
辛野戰劔鋒盡攻城才智貧唯餘一灰在留持贈  
主人

元淑勢位卑長卿宦情寡二頃且營田三錢聊飲



馬懸風白雲上挂月青山下心  
中欲有言未得忘  
言者

古意七首

雜虜寇銅錁征役去三齊扶山剪疏勒  
傷海掃沈黎  
劍光夜揮電馬汗晝成泥何當見天子畫地取關西

匈奴數欲盡僕在玉門關蓮花穿劍鏑  
秋月掩刀

環春機思一作窈窕夏鳥鳴一作綿蠻  
中人坐榻

望狂夫終未還

西都盛冠蓋九達塵霧塞中有惡少年伎能專  
自得玉鞭蓮花劍金苕流星勒聊爲路傍人寫  
鞞長楸北

賤妾思不堪採桑渭城南帶減連枝繡髮亂鳳皇

簪一作花舞依長薄蛾一作飛愛綠潭無由報君

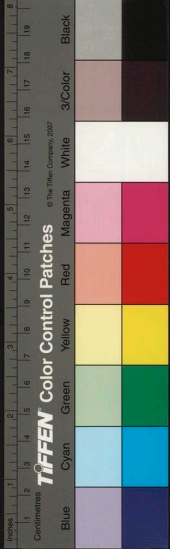
信流淪向春蠶英華題云和蕭洗馬

妾本倡家女出入魏王宮既得承瑀輦亦在更衣

中蓮花銜青雀寶粟鈿金蟲猶言不得意流淪憶

遼東





言細

何處報君書隴右五岐路泪研兔枝墨筆染鵝毛

素碧浮盂渚水香下洞庭路應歸遂不歸芳春空

擲度

妾家橫塘北發艷小長千花釵玉宛轉珠繩金絡

統一作暮懸丹一作青鳳逶迤搖白團誰能分見

此含恨不能言一作誰堪久見此含恨不相看

閨怨二首

胡笳屢悽斷征蓬未肯還妾坐江之介君戍小長

安相去三千里參商書信難四時無人見誰復重

羅紕

春草可攬結妾心正斷絕綠髮愁中改紅顏啼裏

滅非獨淚成珠亦見珠成血願為飛鵲一作雙鏡翻

翩照離別玉臺作古意

去妾贈前夫

棄妾在河橋相思復相遼鳳皇簪落髮蓮花帶緩

腰腸從別處斷貌在淚中消願君憶疇昔片言時

見饒

詠少年樂府作少年

詩記

董生唯巧笑子都信美目百萬市一言千金買相  
逐不道參差菜誰論窈窕淑願言捧繡被來就越  
人宿

詠雪

微風搖一作過庭樹細雪下簾隙縈空如霧轉疑階  
似花積不見楊柳春徒看桂枝白零淚無人道相  
思空何益

雪

雪逐春風來過集巫山野瀾漫雖可愛悠一作揚

詎堪把問君何所思昔日同心者坐須風雪霽相  
期洛城下

春詠

集作  
春日

春從何處來拂水復驚梅雪障青瑣闥風吹承露  
臺美人隔千里羅幃閉不開無由得共語空對相  
思杯

共賦韻詠庭中桐

龍門有奇價自言梧桐枝華暉實掩映細葉能披  
離不降周王子空待歲時移嚴風忽交勁遂使無



人知

詠柳

細柳生堂北長風發鴈門秋霜常振葉春露詎濡  
根朝作離蟬宇暮成宿鳥園不爲君所愛摧折當  
何言

主人池前鶴

本自乘軒者爲君階下禽摧藏多好貌清唳有奇  
音稻粱惠旣重華池遇亦深懷恩未忍去非無江  
海心

寶劍

我有一寶劍出自昆吾溪照人如照水切玉如切  
泥鏑邊霜凜凜匣上風淒淒寄語張公子何當來  
見携

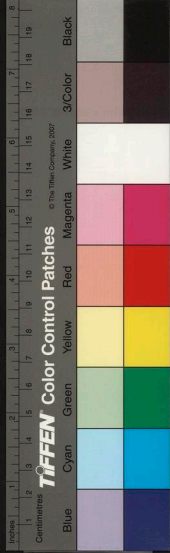
詠燈

昔在鳳皇闕七采蓮花莖陸離看寶帳爛熳照文  
屏檐艷烟光轉氛氲霧裏輕能方三五夜桂樹月  
中生

別夏侯故章

詩苑

卷之二



白馬黃金羈青驪紫綵鞍新知關山別故人河梁  
送置此一函書為余達雲夢

以服散鎗贈殷鈞

玉鉉布交文金丹煥仙說九沸翻成緩七轉良為  
切執以代疏麻長貽故人別

梅花

梅性本輕蕩世人相陵賤故作負霜集作雪花欲使  
綺羅見但願溪相知當作早摧非所戀

征客

公  
送別度聲在狹斜玉楹浮雲蓋朱輪流水

車鞵中窺明月劔杪照蓮花

雜句四首

書蟬已傷念夜露復沾衣昔別會何道今夕螢光  
飛

錦腰連枝滴一作理繡領合歡斜夢中誰不見終成

亂眼花

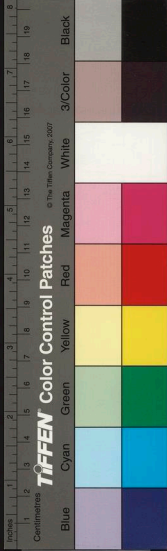
蜘蛛簷下挂絡緯井邊啼何曾得見子照鏡牕東

西

詩

卷之十九

十一





泣聽離夕歌悲銜別時酒自從今日去當復相思

否

山中雜詩二首

一作  
還山

山際見來煙竹中窺落日鳥向簷上飛雲從牕裏

出

綠竹可克食女蘿可代裙山中自有宅桂樹籠青

雲

具區窮地險嵇山萬里餘奈何梁隱士一去無還

書

詠雲二首

一作  
浮雲

飄飄上碧虛藹藹隱青林氛氳如有意縈鬱詎無

心

白雲蒼梧來過拂章華臺逢河散復卷經風合且

開

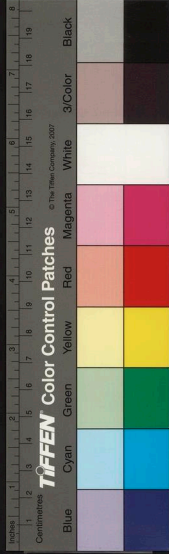
詠慈姥磯石上松

根為石所蟠枝為風所碎賴我有貞心終凌細草

葦

送呂外兵

詩已



白雲浮海際明月落河濱送君長太息徒使淚沾

巾

傷友

可憐桂樹枝懷芳君不知摧折寒山裏遂歿無人  
窺

周興嗣

字思纂項郡人世居姑孰遷員外散騎侍郎給事中並西省左衛率

答吳均三首

明燈照暗室邊韶對趙壹但酌中山酒唯甘江浦  
橋風動雲入箕雨至月離畢王丹贈不拜是我相

知

後漢王丹贈陳遺以不拜

驚鳧起北海儀鳳飛上林鶯低不同翼歡楚亦殊

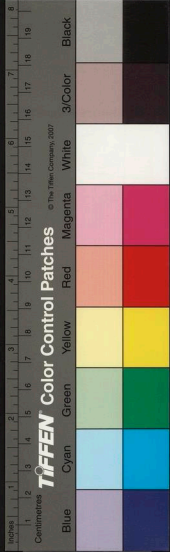
音噓噓夕雲起落落曉星沈李陵報蘇武但令知

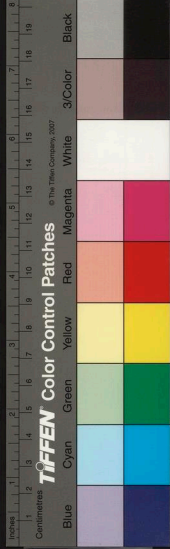
我心

蓬萊朝請遷建安王參軍也天監中

昔別襄城村同會長安市誰學萊蕪醜本得王喬  
履堦前養素鶴池中飴赤鯉一往玉壺上兼復見

蕭史





卷之九

傷友

昔際襄林同會吳安巾韜學業兼鷗本骨王齋

音靈亂文雲疎落暮朝星水李刻碑蘓瓦母吟

明風吹林我道風派上林書對不同翼趨發不熱

詩一曰三復猶不能已其為各流所稱如此

第二十二

詩紀九十三

北海馮惟訥彙編

錢塘王璣重訂

何遜

字仲言東海鄰人承天曾孫也王監中起

家奉朝請遷建安王水曹參軍王愛文學

日與宴遊及遷江州遜猶掌書記復為安西

安成二王參軍事兼尚書水部郎除廬陵王

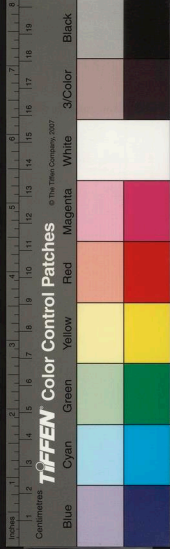
記室復隨府江州未幾卒○南史本傳云遜

舉秀才范雲見其對策大相稱賞因結忘年

交好自是一文一詩雲輒嗟賞謂所親曰頃

樂府

卷之九



卷之九

傷友

昔與襄林同會吳安市韜學業兼鷗本骨王齋

音靈亂文雲跡落暮朝星水李刻碑蘊瓦母吟

明風吹林我道風派上林書對不同翼趨發不熱

離異王丹贈不拜昇我

第二十二

詩紀九十三

北海馮惟訥彙編

錢塘王璣重訂

何遜

字仲言東海鄰人承天曾孫也王監中起

家奉朝請遷建安王水曹參軍王愛文學

日與宴遊及遷江州遜猶掌書記復為安西

安成二王參軍事兼尚書水部郎除廬陵王

記室復隨府江州未幾卒○南史本傳云遜

舉秀才范雲見其對策大相稱賞因結忘年  
交好自是一文一詩雲輒嗟賞謂所親曰頃  
觀文人質則過懦麗則傷俗其能含清濁中  
今古見之何生矣沈約嘗謂遜曰吾每讀卿  
詩一日三復猶不能已其為各流所稱如此

樂府

詩紀

卷之九

銅雀妓

秋風木葉落蕭瑟管絃清望陵歌對酒向帳舞空  
城寂寂簷一作簾宇曠飄飄帷幔輕曲終相顧起日  
暮松柏聲

擬輕薄篇

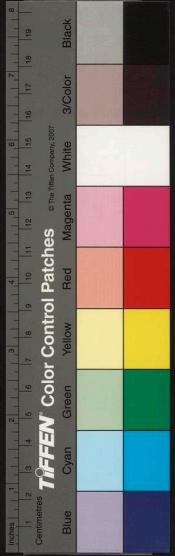
城東美少年重身輕萬億柘彈隨珠九白馬黃金  
飾一作勒長安九達上青槐蔭道植轂擊晨已喧肩  
排暝不息走狗通西望牽牛亘南直相期百戲傍  
去來三市側象牀香繡被玉盤傳綺食倡女掩歌

扇小婦開簾織相看獨隱笑見人還斂色黃鸝起  
故羣山枝詠新識鳥飛過客盡雀聚行龍匿酌羽  
方厭厭此時懽未極

門有車馬客樂府作何妥

門有車馬客言是故鄉來故鄉有書信縱橫印檢  
開開書看未極行客屢相識借問故鄉來潺湲  
不息上言離別久下言望應歸寸心將夜鵠相逐  
向南飛

昭君怨樂府作何妥



昔聞白鶴弄已自軫離情今來昭君曲還悲秋草

生

詩

九日侍宴樂游苑

為西封侯作

皇德無餘讓重規襲帝勛垂衣化比屋瞻顧慎爲君  
翾飛悅有道卉木荷平分宸襟動時豫歲序屬涼氛  
城霞旦晃朗槐霧曉氤氳鸞輿和八襲鳳駕啓千羣  
羽觴灌湛露佾舞奏承雲禁林終宴晚華池揚色曛  
疏樹翻高葉寒流聚細紋晴軒連瑞氣

同

一作飛

惹御香芬日斜迢遞宇風起差戔雲運偶  
叅侯服恩洽厠朝聞於焉藉多幸歲暮仰遊汾

登石頭城

關城乃形勢地險差非一馬嶺逐紆回大牙傍隆  
窳百雉極襟帶億屨兼量出至理歸無爲善守竟  
何恤眺聽窮耳目遠近備幽悉擾擾見行人暉暉  
視落日連檣入迴浦飛蓋交長術天暮遠山青湖  
去遙沙出薄宦忠師表屬辭慙愈疾願乘轂棘牛

還隱蒙籠室



望解前水竹答崔錄事

拾遺作頷則心詩

蕭蕭蕤竹映澹澹平湖淨葉倒漣漪文水漾檀欒  
影相思不會面相望空延頸遠天去浮雲長墟斜  
落景幽痾與歲積賞心隨事屏鄉念一遭廻白髮  
生俄頃

暮秋答朱記室

游揚日色淺騷屑風音勁寒潭見底清風色極天  
淨寸陰坐銷鑠千里長遼迥桃李爾繁華松柏余  
本性故心不存此高文徒可詠

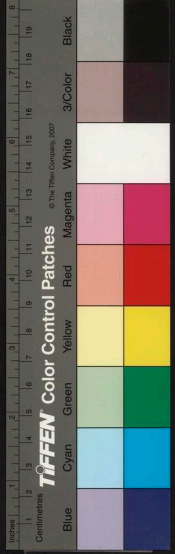
酬范記室雲

林密戶稍陰草滋堦欲暗風光盡上輕日色花中  
亂相思不獨懽佇立空爲歎清談莫共理繁文徒  
可玩高唱子自輕繼音予可憚

落日前墟望贈范廣州雲

緣溝綠草蔓扶稜雜華舒輕煙澹柳色重霞映日  
餘遙遙長路遠一作晚寂寂行人疎我心懷碩德思  
欲命輕車高門盛遊侶誰肯進畋漁

日夕望江山贈魚司馬



浮

答丘長史

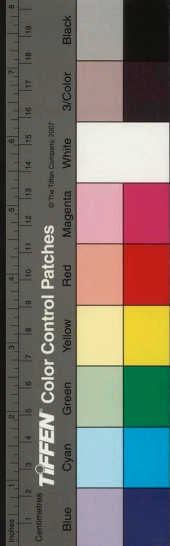
宿昔敦遠遊名分乃異路千里泝波潮一朝披雲

外城中多宴賞絲竹常繁會管聲已流悅弦聲復  
淒切歌黛慘如愁舞腰凝欲絕仲秋黃葉下長風  
正騷屑早鴈出雲歸故燕辭檐別畫悲在異縣夜  
夢還洛汭洛汭何悠悠起望西南樓一作登西樓的的  
帆向浦團團月映

霧從容捨密勿繾綣論襟趣披文極詆訶析理窮  
章句明鍾信有待巨海誰能喻奔景驟西傾還途  
忽東驚黃花發岸草赤葉翻高樹漁舟乍回歸沙  
禽時獨赴宴年時未幾離歌脩成賦伊我念幽關  
夫君思贄務短翮方息飛長轡日先驅曝鯁  
走逸翻康時務握手異沈浮佳期安可屢

道中贈桓司馬季珪

晨纜雖同解晚洲阻共入猶如征鳥飛差池不可  
及本願申羈旅何言異翔集君渡北江時詎今南





浦泣

夕望江橋示蕭諮議楊建康江主簿

夕鳥已西度殘霞亦半消風聲動密竹水影漾長  
橋旅人多憂思寒江復寂寥爾情深鞏洛予念返  
漁樵何因適歸願分路一揚鏹

寄江州褚諮議

自與君別離四序紛迴薄分手清江上念別猶如  
昨追憶邊城遊奚尋平生樂俱登龍從嶺共坐透  
遙閣清吹或忘歸繁文時間作連鑣戲淺草遊憶

遵長薄五載同衣裘一朝異睽索夫君頗留滯  
駢未沃若伊家從入關終是填溝壑早秋正悽愴  
餘暉晚銷鏢林蕪下仍飛水花披未落如何隔千  
里無由舉三爵因君奏采蓮為余吟別鶴

入西塞示南府同僚

露清曉風冷天曙江是一作先爽薄雲巖際出初月

波中上黯黯連嶂陰騷騷急沫響迴棹急礙浪羣  
飛爭戲廣伊余本羈客重睽復心賞望鄉雖一路  
懷歸成二想在昔愛名山自知懂獨往情游乃落



詩  
卷之二  
愧得性隨怡養年事以蹉跎生平任浩蕩方還讓  
夷路誰知羨魚網

下直出谿邊望答虞丹徒敬

夫君美章句席丈珍梁楚伊余忝攝官含毫亦禁  
阻直廬去咫尺心期得宴語休沐乃幽棲別離未  
幾許佇立日將暮相思忽無緒谿北映初星橋南  
望行炬九重不可越三爵何由舉

贈諸遊舊

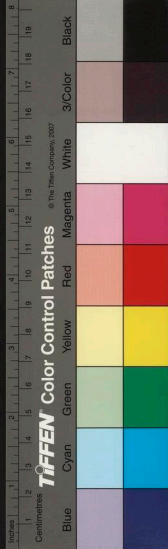
弱操不能植薄伎竟無依淺智終已矣今名安可

希擾擾從役倦屑屑身事微少壯輕年月遲暮惜  
光輝一塗今未是萬緒昨如非新知雖已樂舊愛  
盡睽違望鄉空引領極目淚沾衣旅客長憔悴春  
物自芳菲岸花臨水發江燕遶檣飛無由下征帆  
獨與暮潮歸

贈族人秣陵兄弟

何思澄爲  
秣陵令

吾宗昔多士文雅高縉紳小子無學術丁寧困負  
薪傍枝實紛亂領袖寄親姻名價齊兩許閨門比  
三陳風力咸通邁藝業並紛綸元方振高羽洛令



初解巾自爾典名郡所在號清淳齊兒敢爲俗蜀  
物豈隨身祿俸不妻子謳吟乃吏民孰云穢明德  
惟在中聖人若能遺酌我稱首當屬仁仲將本特  
達坎壈猶賤貧方成天下士豈伊席上珍外情或  
簡易內鑒甚人倫時然臨下邑摘伏信如神顧余  
晚脫略懷抱日湮淪游宦疲年事來往厭江濱十  
載猶先職一官乃任真土牛竟不進芻狗空重陳  
羈旅無儔匹形影自相親蕭索高秋暮砧杵鳴四  
隣霏霏入窻雨漠漠暗牀塵所思不可見邈若胡

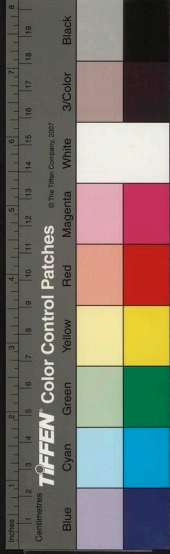
與秦願子加餐飯良會在何辰

秋夕仰贈從兄寘南

堵蕙漸翻葉池蓮稍罷花高樹北風響空庭秋日  
華寸心懷是夜寂寂漏方賒撫弦乏歡娛臨觴獨  
歎嗟悽愴戶涼入徘徊欄影斜無爲淹戚里見就  
還田家

仰贈從兄興寧寘南

家世傳儒雅貞白仰餘徽宗派已孤狹財產又貧  
微棲息同蝸舍出入共荆扉松筆時臨沼蒲簡得



言  
卷之二十一  
垂帷幸逢四海泰日月耀增輝相顧無羽翮何由  
總奮飛一朝異言宴萬里就睽違遠江飄素沫高  
山鬱翠微相思對森森相望隔巍巍死灰終不然  
長岑且未歸當憐此分袂脉脉淚沾衣

贈江長史別

二紀歷茲辰投分敦遊處况事兼年德宴交無爾  
汝中歲多垂違由來難具敘及君相藩牧伊予客  
梁楚出國乃參差會歸同處所以茲篤惠好何用  
忘羈旅重得申平生何年更睽阻籠禽恨跼促逸

翻超容與餞道出郊坰把袂臨洲渚長颺落江樹  
秋月照沙澈遠送子應歸棹開帆欲舉離舟慳未  
極別至悲無語安得生羽毛從君入宛許

送韋司馬別

送別臨曲渚征人幕前侶離言雖欲繁離思終無  
緒憫憫分手畢蕭蕭行帆舉舉帆越中流望別上  
高樓予起南枝怨子結北風愁邈邈山蔽日洶洶  
浪隱舟隱舟邈已遠徘徊落日晚歸衢並駕奔別  
館空筵卷想子斂眉去知予銜淚返銜淚心依依



薄暮行人稀  
曖曖入塘港  
蓬門已掩扉  
簾中看月影  
竹裏見螢飛  
螢飛飛不息  
獨愁空轉側  
北窻倒長簾  
南鄰夜聞織  
棄置勿復陳  
重陳長歎息

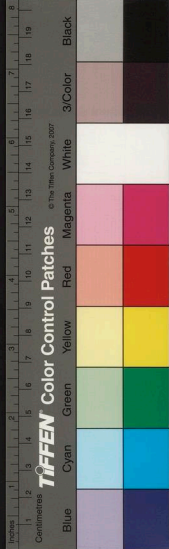
南還道中送贈劉諮議別

一官從府役  
五稔去京華  
遽逐春流返  
歸帆得望家  
天末靜波浪  
日際斂煙霞  
岸薺生寒葉  
村梅落早花  
遊魚上急水  
獨鳥赴行楂  
目想平陵柏  
心憶青門瓜  
曲陌肯通垣  
長墟抵狹斜  
善鄰談穀稼  
故老述桑麻  
寢興從閒逸  
視聽絕喧譁  
夫君日高輿

爲樂坐驕奢  
室墮傾城佩  
門交接憶車  
入塞長雲雨  
出國暫泥沙  
握手分岐路  
臨川何怨嗟

與崔錄事別兼敘携手

去夏予回首  
言乃重行行  
今春遊派溼  
訪子猶武城  
暫別年愈半  
同歸月未盈  
復道中寒食  
彌留曠不平  
道術旣爲務  
權惊苦未并  
及爾沈痾愈  
值茲秋序明  
石磧沿江靜  
沙流繞岸清  
川平看鳥遠  
水淺見魚驚  
逝將窮履歷  
方欲恣逢迎  
何言聚易散  
鄉棹爾孤征  
我本倦遊客  
心念似懸旌  
聞離常屑



滄是別盡淒清一作情况此忘懷地相愛猶弟兄脉脉留南浦悠悠返上京欲鑷星星鬢因君示友生

別沈助教

可憐玉匣劍復此飛鳧寫未覺愛生憎忽見雙成隻一朝別笑語萬事成疇昔道適若波瀾人生異金石願君深自愛共念悲無益

與沈助教同宿湓口夜別

我為潯陽客戒旦乃西游君隨春水駛雞鳴亦動舟共泛湓之浦旅泊次城樓華燭已消半更人數

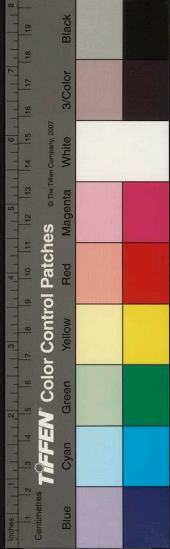
唱壽行人從此別去去不淹留

與蘇九德別

宿昔夢顏色咫尺思言偃疑作宴何况杳來期各在天一面脚踏暫舉酒條忽不相見春草似青袍秋月如團扇三五出重雲當知我憶君萋萋若被逕懷抱不相聞

贈韋記室黯別

故人儻送別停車一水東去帆蒼不見試望白雲中促膝今何在街杯誰復同水夜看初月江晚泝



歸風無因生羽翰千里暫排空

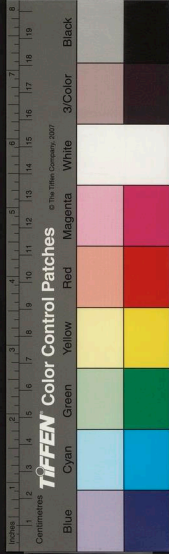
初發新林

伊昔負薪暇慕義游梁楚短翮忘連翩追飛散容  
與優游沐道教漸漬淹寒暑大德本無酬輕生竊  
自許舟歸屬海運風積如鷗舉浮水暗舟艫合岸  
喧徒侶凜凜窮秋暮初寒入洲渚鏡吹響清江懸  
旗出長嶼危檣迥不進杳浪高難拒回首泣親賓  
中天望宛許帝城猶隱約家園無處所去矣方悠  
悠含意將何語

渡連圻二首

此山多靈異峻咀實非恒狀流自洄糾激瀨視奔  
騰懸崖抱奇崛絕壁駕峻嶒磳礧上爭險岵嶸下  
相崩百年積死樹千尺掛寒藤詭怪終不測迴沈  
意難登願欲書聞見聊以寄親朋

連圻連不極極望在雲霞絕壁無走獸窮岸有盤  
楂糾紛上籠從穿豁下巖穿魚遊若擁劍猿掛似  
懸瓜陰岸生駸蘚伏水拂澄沙客子行行倦年光  
處處華石蒲生促節巖樹落高花暮潮還入浦夕



鳥飛向家寓目皆鄉思何時見狹斜

下方山

寒鳥樹間響落星川際浮繁霜白曉岸苦霧黑晨  
流鱗鱗逆去水瀾瀾急還舟望鄉行復立瞻途近  
更脩誰能百里地繁繞千端愁

入東經諸暨縣下浙江作

疲身不自量溫腹無恒擬未能守封植何能固廉  
恥一經可人言三冬徒戲爾虛信蒼蒼色未究冥  
冥理得彼既宜然失之良有以常言厭四壁自覺

輕千里日夕聊望遠山川空

信美歸飛天際沒

霧江邊

一作傍

起安邑乏主人

暉叩多客子鄉鄉自

風俗處處皆城市所見無故人含意終何已

還渡五洲

我行朔已晦泝水復沿流戎信初不辨動默自相  
求睠言還九派廻艫出五洲蕭蕭散煙霧晚淒清江  
漢秋沙汀暮寂寂蘆岸晚脩脩以此南浦夜重此  
北門愁方圓既齟齬貧賤豈怨尤

春夕早泊和劉諮議落日望水





旅人嗟倦遊結纜坐春洲日暮江風靜中川聞棹  
謳草光天際合霞影水中浮單艫時向浦獨擢乍  
乘流變童泣垂釣妖姬哭盪舟客心自有緒對此  
空復愁

和劉諮議守風

彌旬苦凌亂揆景候阡陌晝想汝陽津夜夢邯鄲  
驛憤風急驚岸屯雲仍觸石蕭條疾帆流硯石衝  
波白息榜已云久維梢晨已積倉蒼極浦潮杳杳  
長洲夕本慙飲飛劍寧慕澹臺壁織羅若不

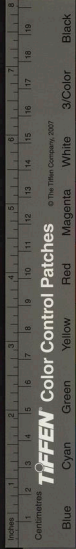
予中上澤

宿南洲浦

幽棲多假豫從役知辛苦解纜及朝風落帆依暝  
浦違鄉已信次江月初三五沈沈夜看流淵淵朝  
聽鼓霜洲渡旅鴈朔颺吹宿莽分夜淚坐淫淫是夕  
偏懷土

學古贈丘永嘉征還

龍馬魚腸劍躡蹠起風塵結客合蔥河返喧喧動四  
鄰入墟猶憶舊覓巷復疑新覩見應門出遙識下



言命  
機人相悲淚欲下離別友自嗔

和蕭詒議岑離閨怨

曉河沒高棟斜月半空庭  
窻中度落葉簾外隔飛  
螢含悲王臺作情下翠帳掩泣王臺作涕閉金屏昔期今未

返春草寒復青思君無轉易何異北辰星

嘲劉郎王臺作朝劉詒議

房櫳滅夜火窻戶映朝光  
妖女寒帷去躑躅初下  
牀雀釵橫曉鬢蛾眉艷  
宿粧稍聞玉釧遠猶憐翠  
被香寧知早朝客左池已雁行

詠照鏡

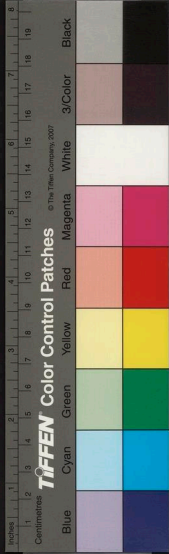
朱簾旦初捲綺機晨未織  
玉匣開鑑影寶臺靜臨  
飾對影獨含笑看花時  
轉側聊爲出顰眉試染  
桃色寶釵若可間金鈿  
畏相通蕩子行未歸啼  
粧坐沾臆

擬青青河畔草轉韻體爲人作其人識節

工歌

春蘭園一作日應好折花望遠道  
秋夜苦復長抱枕

向空牀吹臺樓一作下促節不言於此別歌  
筵掩團



扇何時一相見絃絕猶依軫葉落纔下枝卽此雖  
云別方我未成離

學古三首

樂府作長安少年  
行並載前一首

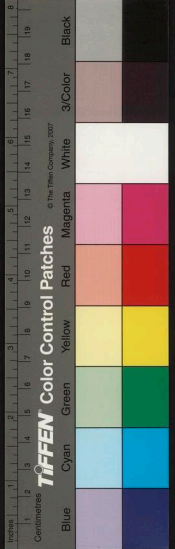
長安美少年羽騎暮連翩玉羈瑪璫勒金絡珊瑚  
鞭陣雲橫塞起赤日下城圓追兵待都護烽火望  
祁連虎落夜方寢魚麗曉復前平生不可定空信  
蒼浪天

輦洛上東門薄暮川流側渾渾車馬道行人不相  
識日夕棲鳥遠浮雲起新色寸心空延佇對面何  
自自飛輪倘易去易去因風力

昔隨張博望辭帝長楊宮獨好西山勇思爲北地  
雄十年事河外雪一作雲鬢別關中季月邊秋重  
野散寒蓬日隱龍城霧塵起玉關風全孤君已復  
半菽我猶空欲因上林鴈一見平陵桐

聊作百一體

靈輒困采下於陵拾李蠶歷齒方嗟賤矣百豈知  
豪傭畊之旅力倚市憚劬勞曠日無豆食又缺  
緼袍清旦開蓬蓽舉目想煎熬樞機黨僕欲謀菓



畏朋曹禹途皆自僻一事豈他衰匆匆非不定自  
杖出蓬蒿逢施同溝壑值設乃糠糟生途稍與由  
逝水日滔滔成言等木石誰當出羽毛

早朝車中聽望

詰旦鐘聲罷隱隱禁門遙遠車響北闕鄭履入宮  
宿霧開馳道初日照招風旆徒紛絡驛驛歸  
西東暫喧耳目外還保性靈中方驗遊朝市之  
不意空

臨行公車

擁樓排曙扉鱗鱗驅早駕禁門儼猶閉嚴城方警  
夜道勝多增榮拙薄終難化以茲咄澆質重與滄  
溟舍纚舟去濁河揆景辭清灞平生多意緒懷抱  
皆徂謝念此將如何撫心獨悲咤

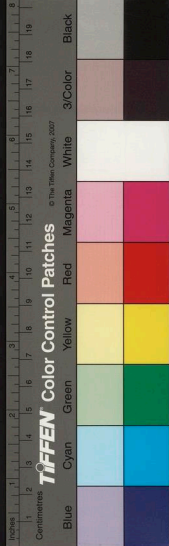
秋夕歎白髮

經白不難染蓬生直易扶唯見

此一作

星星鬢獨與

衆中殊昔年十四五率性頗廉隅直是安被褐非  
敢慕懷珠何言志事晚疲拙嬰殊軀逢時乃條忽  
失路亦斯須郊郭勤二頃形體憇一廡涸蚌困魚



目籠禽觸四隅宵長壁立靜廓處謝隴愉月色臨  
窻樹蟲聲當戶樞飛蛾拂夜火墜葉舞秋株逐物  
均乘鶴達俗等雙鳧故人倘未棄求我谷之囑一作

夜夢故人

客心驚夜寃言與故人同開簾覺水動映竹見牀  
空浦口望斜月洲外聞長風九秋時未晚千里路  
難窮已如臃腫木復似飄颻蓬相思不可寄直在  
寸心中

從主移西州寓直齋內霖雨不晴懷郡中遊聚

寓直慚虎賁沈迷豈職事祈祈寒枝動濛濛秋雨  
駛不見眼中人空想山南寺雙桐傍欄上長楊夾  
門植夙昔構良遊接膝同懽志東西忽爲阻向隅  
懷獨思颯颯履聲喧擾擾羣分異臥聞復雷響坐  
視重局秘欲寄一行書何解三秋意

劉博士江丞朱從事同顧不值作詩云爾  
故人篤久要新知從暮室崎嶇枉道過邂逅幽人



出心期不會面懷之成首疾向夕敞山扉臨窻玩  
餘帙蜘蛛正網戶落花紛入膝浸淫水上風蔽虧  
霞中日良辰一携手住坐無儔匹劉侯務屬書江  
生勤下筆朱君博辭理去追名實是顧一參差  
何能更蓬華吾人少拘礙得性便遊逸方欲俟蹇  
裳相從懽道術

春暮喜晴酬袁戶曹苦雨

振衣喜初霽寒裳對晚晴落花猶未捲時鳥故餘  
聲春芳空悅目游客反傷情鄉園不可見江水獨

清願得同携手歸望對都城

苦熱

樂府作  
苦熱行

昔聞草木焦今窺

一作  
親

沙石爛暄暄風逾靜

日漸肝習靜闕

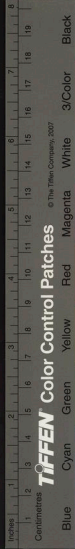
一作  
悶

衣巾讀書煩几案臥思清露

浥坐待高星燦蝙蝠戶中飛蠖蠓窻間亂實無河  
朔飲空有臨淄汗遺金不自拾惡木寧無榦願以  
三伏晨催促九秋換

七夕

仙車駐七襄鳳駕出天潢月映九微火風吹百和



香來懽暫巧笑還淚已沾裳一作啼粧依稀如洛汭條  
忽似高唐別離未得語河漢漸湯湯

詠早梅一云揚州法曹梅花盛開

兔園標物序驚時最是梅銜霜當路發映雪擬寒  
開枝橫卻月觀花繞凌風臺朝洒長門泣夕駐臨  
邛杯應知早飄落故逐上春來

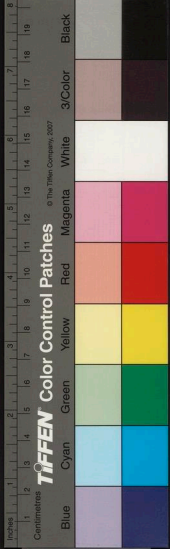
行經孫氏陵

昔在零陵厭神器若無依逐兔爭先捷倚鹿兢因  
機呼喻問伯道叱咤掩江畿豹變分奇略虎視肅

戎威長蛇屾巴漢驥馬絕淮淝交戰無內禦重門  
豈外扉成功舉已棄凶德愾而違水龍忽東驚青  
蓋乃西歸竭來已一作易永久年代曖微微苔石疑  
文字荆墳失是非山鶯空曙響隴月自秋暉銀海  
終無浪金鳧會不飛闐寂今如此望望沾人衣

塘邊見古塚

行路一孤墳路成墳欲毀空疑年代積不知陵谷  
徙幾逢一作經秋葉黃驟見春流瀾金蠶不可織玉  
樹何時蓋陌上驅馳人笑歌自侈靡今日非明日



所念誰憐此

哭吳興柳惲

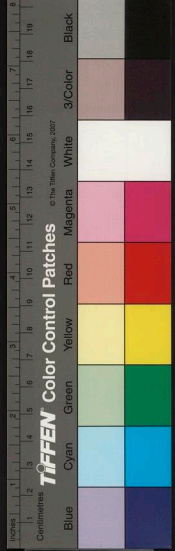
南州擅荆梓上國稱羽儀伊人以戴德李公傷在  
期遠識內無愠深衷外有規一作窺清文窮麗則弘  
論盡高奇多能誠所貴小善聊復為百步均射葉  
八體妙臨池曲悟同神解龜謀信有知入朝耿長  
劔出牧盛層巒言信加首豐貂亦在移霞區兩  
借寇貪泉一舉厄翰飛矯未極朝露溘先危以茲  
舊館想况乃西日垂蔓草生車轍枯木卧崩砥檜

酒能蒸滯靈衣空自披眷言尋惠好慟哭悲路  
合臺徒有屬獨管竟無攜

何遜

登禪岡寺望和虞記室

南望南郭門拱樹梢雲密北窺北秦一作道重樓  
霧中出接樹憲高碑交支木客





第二十一

詩紀九十四

北海馮惟訥彙編

錢塘王璣重訂

何遜

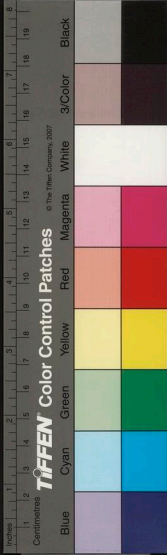
登禪岡寺望和虞記室

南望南郭門拱樹梢雲密北窻北溱一作道重樓

霧中出接樹隱高蹕交枝承落日光陰不可捨懷

抱何由悉

答高博士



南州瘴疠存上區  
 備伊人以真  
 期遠識內無愠深  
 有規勸不  
 清文窮麗則弘  
 詩意再奇多能  
 誠所  
 小善聊復為百  
 步均射葉  
 八體妙跡地曲  
 悟同  
 解通謀信有知  
 入朝歌長  
 勅出收盛唐度  
 禮言  
 加百曲察亦在  
 後霞區所  
 不意我亦  
 感德  
 學  
 非  
 難  
 入  
 極  
 頭  
 露  
 濕  
 危  
 危  
 以  
 茲

第二十一

詩紀九十四

北海馮惟訥彙編

錢塘王璣重訂

何遜

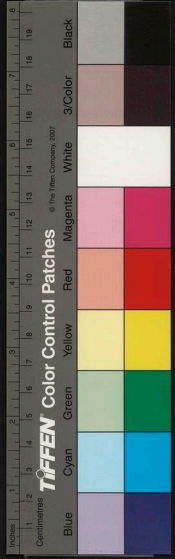
登禪岡寺望和虞記室

南望南郭門拱樹梢雲密北窻北溱一作道重樓

霧中出接樹隱高蹕交枝承落日光陰不可捨懷

抱何由悉

答高博士



北窻涼夏首幽居多卉木飛蜨一作蝶弄晚花清池

映疎竹爲宴得快性安閑聊鼓腹將子厭囂塵就

予開耳目

贈王左丞

僧孺

欄外鶯啼罷園裡日光斜游魚亂水葉輕燕逐風

花長墟上寒靄曉樹沒歸霞九華暮已隱抱鬱徒

交加

敬酬王明府

僧孺

星稀初可見月出未成光澄江照遠火夕霞隱連

櫓賤軀臨不測玉體畏垂堂念別已零淚泥乃用

故鄉

西州直示同員

日長禁戶倦卽事思短晨漏盡唱聲急此理復傷

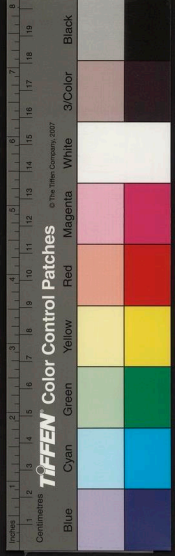
人矛盾交爲論光壁帶成珍誓將收飲啄得得任

心神

野夕答孫郎擢

山中氣色滿墟上生煙露杳杳星出雲啾啾雀隱

樹虛館無賓客幽居乏懽趣思君意不窮長如流



水注

石頭答庾郎丹

高樹蔭樓密細草綠成被黃鸝隱葉飛蛺蝶空  
戲陰岑自爾悅寂寥予罕寄相如阻禁闈何由從  
簡易

日夕出富陽浦口和朗公

客心愁日暮徒倚空望歸山煙涵樹色江水映霞  
暉獨鶴凌空一作風逝雙鳧出浪飛故鄉千餘里茲  
夕寒無衣

臨行與故游夜別

文苑英華作從鎮  
江州與故遊別

歷稔共追隨一旦辭羣匹復如東注水未有西歸  
日夜雨滴空塔曉燈暗離室相悲各罷酒何時同  
更一作促膝

與胡興安夜別

居人行轉軼客子暫維舟念此一筵笑分為兩地  
愁露濕寒塘草月映清淮流方抱新離恨獨守故  
園秋

車中見新林分別甚盛



言  
卷之二十一  
金谷賓遊盛青門冠蓋多隔林望行憶下阪聽鳴  
珂於時春未歇麥氣始清和還入平原逕窮巷可  
張羅

曉發

早霞麗初日清風消薄霧水底見行雲天邊看遠  
樹且望泔沂劇暫有江山趣疾兔聊復起爽地豈  
能賦

慈姥磯

集作慈姥  
磯聯句

暮煙起遙岸斜日照安流一同心賞夕暫解去鄉

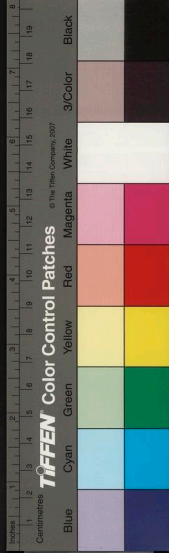
憂野岸平沙合連山遠霧浮客悲不自已江上望  
歸舟

見征人分別

淒淒日暮時親賓俱竚立征人拔劍起兒女牽衣  
泣候騎出蕭關追兵赴馬邑且當橫行去誰論暴  
屍入

同虞記室登樓望遠歸

登樓欲望遠遙遙見白衣白衣猶遠遠言是稍知  
非對窻者寶瑟入戶弄鳴機無令日光晚門閣掩



重扉

與虞記室諸人詠扇

如珪信非玷學月但爲輪機杼靡蕪妾裁縫篋笥  
人搖風入素手占曲掩朱唇羅袖幸拂拭微芳聊  
可因

看伏郎新婚

霧夕蓮出水霞朝日照梁何如花燭夜輕扇掩紅  
粧良人復灼灼席上自生光所悲高駕動環珮出  
長廊

詠娼婦

曉曉高樓暮華燭帳前明羅帷雀釵影寶瑟風  
聲庭花枝上發新月霧中生誰念當窻牖相望  
盈盈

詠舞

一作詠妓

管清羅薦合絃驚雪袖遲逐唱迴纖手聽曲轉蛾  
眉凝情眇墮珥微睇託含辭日暮留嘉客相看愛  
此時

望新月示同羈

