

孝明天皇紀

五十三

849
1

鉄入

卷百
安政六年
八月下九月

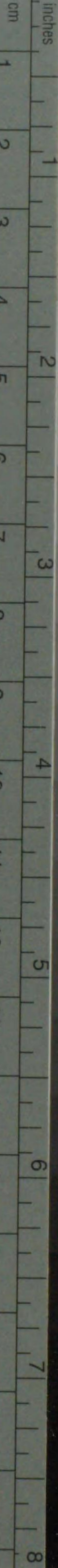
卷百一
安政六年
自十月至十二月

Kodak Gray Scale

A 1 2 3 4 5 6 M 8 9 10 11 12 13 14 15 B 17 18 19



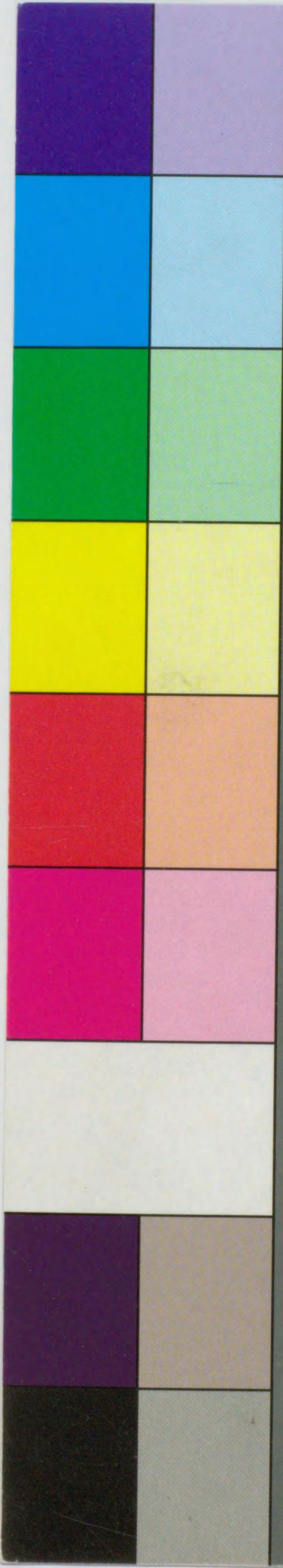
© Kodak, 2007 TM: Kodak



Kodak Color Control Patches

Blue Cyan Green Yellow Red Magenta White 3/Color Black

© Kodak, 2007 TM: Kodak



孝明天皇紀卷百

安政六年紀八月十五日淀川洪水に依て權比石清水放生會を停む是日幕府關白尚忠比家祿千石及職俸五百儀を増加し明日傳奏藤原光成に銀若干を與へて其勤勞を賞す

八月十四日辛亥卯上刻出門
所小休御覽留之處淀川洪水波川難相叶云々
奉行へ彼是及往來尋問之處木津川之出水強連
封明日船陸共道路難相成旨返書到來又秋奏家
來川端右馬允ヨリモ同機届出之間不得止從申刻
前歸京予以下一同申合歸京西刻前歸宅歸宅後以

安政六年八月

孝明天皇紀卷百

安政六年未己八月十五日子壬淀川洪水に依て權に石清

水放生會を停む是日幕府關白尙忠九條に家祿千石及

職俸五百俵を増加し明日傳奏藤原光成廣橋に銀若干

を與へて其勤勞を賞寸

俊克卿記八月十四日辛亥卯上刻出門中略向八幡所

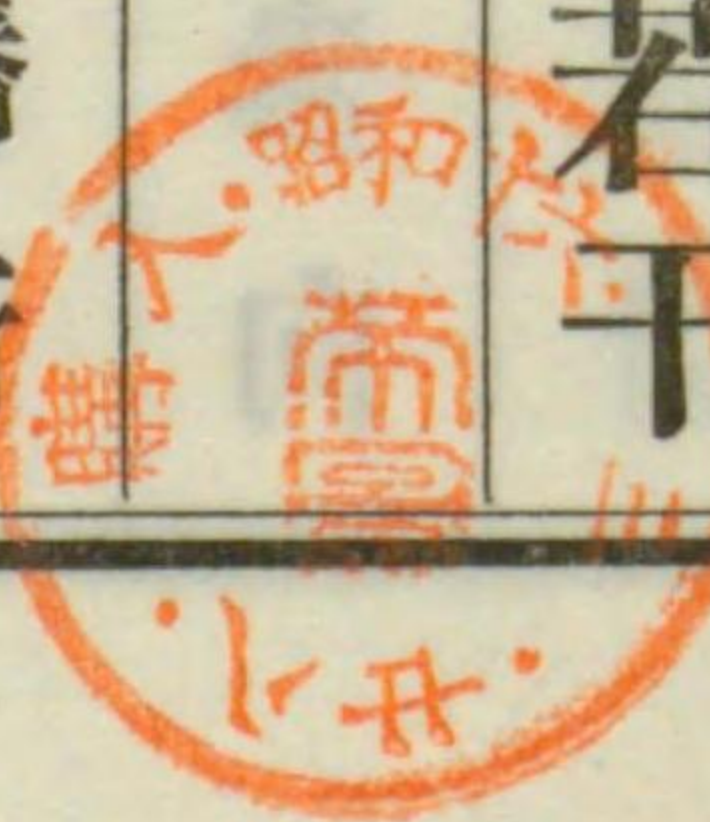
所小休到藪宿之處淀川洪水渡川難相叶云々淀町

奉行へ彼是及往來尋問之處木津川之出水強迎モ

到明日船陸共通路難相成旨返書到來又執奏家家

來川端右馬允ヨリモ同様届出之間不得止從申刻

前歸京予以下一同申合歸京酉刻前歸宅歸宅後以



使殿下武傳月番

役同

一會奉行

胤臣保

等

淀川出水渡

川難相叶ニ付只今歸京之旨届了

略下

〔實麗卿記〕八月十二日己酉曇未已後雨下終夜不止

十三日庚戌雨

十四日辛亥晴從武傳并權黃門廻文到明十五日石

清水放生會依洪水祭禮難被行ニ付御延引猶追テ

可被行被仰出依被解御神事候旨被示了傳聞參向

人々從途中歸洛云々

〔言成卿記〕八月十四日

略上

放生會依洪水御延引嘉永

元年例云々

嘉永

元年

ハ不

撒橋

云々

賀茂

川洪

邊水

也今

度於

於

々

豐後橋邊壹丈三尺計水増云々

〔按〕以上放生會の記事以下幕府贈遺の事に係

る但放生會は九月十五日に至りて追行あり

參看寸へし

〔俊克卿記〕八月十五日壬子關白殿如左從關東被仰

遣候由同役へ御吹聽之旨被示

九條關白殿

當節御事多之折柄天下國家之御爲深被存込諸

事禁裏ニ於テモ御安慮被思召候様被致心配御

忠誠之段被聞召候付出格之譯ヲ以千石御加増

被成遣且職務中別段米五百俵宛年々被遣候旨

被仰出之

十六日癸丑同役へ如左從關東申來由今日於若州
役宅被申渡云々

廣橋前大納言

近來品々御事多之御時節相勤御感被思召候依
之白銀五拾枚被下候旨被仰出之

右同役直附當番言上

若州書
取被附書

關白殿千石御加増職務中五百俵被遣候事兩人附

議奏言上

爲念若州書取予書之
附當番書體在昨日條

且正德元年近衛家

熙公千石御加増之通關東へ御會釋可申遣哉伺之
處被聞食可爲其分被仰出候旨被示

附錄

忠能卿記

八月十九日丙辰

上略

隨從東風之徒目前之

賞可憎云々加之九條家來鳥□□近習之士也元

烏丸爲小士勤仕中年已來九條家勤仕頗入主人之
氣昨年已來之儀武邊へ内應等專被用此士由有風
聞之處今度自關東地服三重銀三十枚遣之賞精勤
云々可歎

實萬公幽居日記九月四日傳聞九條家從關東永代

千石加増格別之働キ故卜申事卜云々且又當職ニ

付年々五百石

○石は
俵の誤

被宛之旨無相違由也言上ニ

毛及歟人多以怪之中略先年政通公多年勤勞ニ付加
増之事御沙汰再三雖有之遂ニ不相整今非常之加

恩不可解莫言莫言廣橋モ五十枚賞賜有之云々是亦不知何之勤勞爲之如何略下

〔言渡〕十二月十九日廣橋前大納言多年兩役勤仕勞有之以格別思召更被聽本座之旨關白殿被傳仰

二十七日子甲熊野三山檢校雄仁親王院聖護に勅して流

行病を祈禳せしむ

宸翰

九條家藏

略上先頃ヨリ世上異病流行人身亡命甚以愁歎之儀ニ付七社七ヶ寺祈禱申付候乍去今ニ至兎角烈敷何共不容易事ト存候是又近來異人我地へ入込ヨリ如此異病流行ト被察候不順氣候之事トハ不被

存候仍何卒格別祈禱有之候ハ、如何候半哉何分萬民之爲於予ハ只管所望ニ候何卒宜敷御賢考賴入候先頃來聖門更牛車宣下懇願ニ候へ共是ト申趣意無之間其儘ニ致有候事故一向聖門へ申付修驗道一味集合格別之大法行除災異候事ハ如何哉風ト存付候間先申試候何分萬民之爲只管存候何分輕事ニテハ不叶ト存候何分吳々モ御賢考賴入

候事

略下

八月廿六日

此花

〔言渡〕八月廿七日爲異病退散熊野大權現御祈用意

次第一七今日之間於聖護院宮本坊可被行被仰出
以兒被仰出候御祈奉行藏人辨參會申渡略中御初穗
黃金一枚白銀十枚明後廿九日自御內儀當役へ可
被出御祈奉行へ渡之旨武傳被示略中藏人辨被附
當夏以來異病流行今以難退散深被惱宸襟依熊
野大權現冥助早攘衆庶之災疫彌天下泰平寶祚
長久人民和樂之御祈於聖護院宮本坊一七今日
之間可被抽丹誠之事

右內覽濟由以常丸伺

後時伺之通
被仰出申渡

廿九日聖護院宮御祈始來月二日四日之內被伺且
滿座卷數獻上等御神事後獻上御禮御參同様

但御禮御

參之儀弘藏人辨被伺以常丸申上御祈始來月二日
安例之由自餘伺之通被仰出申渡候

〔俊克卿記〕八月廿七日甲子陰殿下被召參入之處御
面會此間内々御沙汰有之候今度異病流行二付先
頃七社七ヶ寺御祈被仰付候處未流行有之候二付
諸人爲扶猶又御祈被仰出度思召候此度ハ修驗之
方へ可被仰出思召二付殿下ヨリ聖護院宮へ内々
御尋問之處御受可被申上由右二付修法之儀内々
御尋之處別紙以書取御答之趣
熊野大權現異病退散御祈一七今日衆僧先達十
箇院役送修驗五箇院御下行之御事ハ宮御方御



冥加之御事ニ付思召次第ニテ畏被爲入候事
右之趣故御初穗大體判金一枚ニ銀十枚歟白銀廿
枚計位ニテモ宜候哉内々御尋之處何レニテモ宜
旨被答候右之次第今日御參ニテ御伺之思召候處
御所勞氣ニ付自兩人申上宜取計被命候予謹承猶
可言上答申候參内兩人御對面相願殿下御命之趣
逐一言上候處左候ハ、今日可被仰出於御初穗ハ
判金一枚白銀十枚可被出御治定畢退但兒ヲ以議
奏へ可被仰出之處御趣意間違候テモ如何可申傳
有仰兩人謹敬承退當番大藏卿へ○裏松
恭光委細仰之
趣申入爲念註一紙相渡候尤以兒被仰出候分ニ可

被心得申入

爲異病退散熊野大權現御所用意次第一七箇日
之間於聖護院宮本坊可被行被仰出候事
右一紙大藏卿へ相授尤御祈奉行へ可被仰御教書
如例伺可然哉猶宜取計有之候様申入於御初穗ハ
判金一枚白銀十枚等從御内儀明後廿九日被出候
間御祈奉行へ可有傳達申入

〔按〕是冬雄仁親王

光格天皇御養子實
伏見貞敬親王男御祈等の

功を以て一品宣下あり左に附收す

〔言渡〕十月廿四日長吏宮一品宣下之儀仰詞昨日久

我殿御奉以常丸上候殿下申入候仰詞注左

入道二品雄仁親王

去炎上之節暫被假用皇居且連年内外御祈精勤
法義修行出精因之雖年限未滿以格別之叡慮一
品被宣下之事

〔公卿補任〕十一月廿七日叙品入道二品雄仁親王一品宣下上卿

日野大納言少納言康賢朝臣奉行長順朝臣

〔長橋局記〕十二月三日聖護院宮多一品せん下に付

後日の禮多參内多先例は長橋の車よせより多
參りにてあらせられ多へとも此度は少く多足つ
うにて尋常の車よせより多願にて多參議奏しゆ
より大多乳人にて多禮多口上申入られ多小多加持

も多伺あるはし多小多返とう申多加持もうけられ

小多事仰出さるゝ表使にてきりかくし○霧隠は

段の西御椽座敷の邊を謂ふ迄めし常多所にて多直しにて多對

面長はし申つきなり多加持もうけらるゝ二こん

の多盃まゐる二こんめ天しやくにて進せられ多小

手はいせん大寸け多手なか長橋やくろう大多小

乳人聖門多多多拜せん衛門内侍多也多手はいせん多小

手なか迄多とをりあり多小

九月五日辛未幕府前水戸藩主徳川齊昭等の處罰を具

狀寸多小

〔俊克卿記〕九月五日辛未從若狹守達條々如左七役日

殿下へ被入
覽附當番

別紙之通去月廿七日水戸殿水戸前中納言殿徳
川刑部卿殿へ被仰出其外夫々御咎等被仰付候
尤右一件ニ携候者共追々御仕置等被仰付候ハ
猶可申越候
右之趣御兩卿へ御達可申段年寄共ヨリ申越候
事

別紙

水戸前中納言殿御事國家之御爲筋之儀被仰立
候御當然之儀ニ候得共御建白之次第御取用無
之迎御家來之者ヲ以御見込之筋品々京都へ被

仰遣加之御養君之儀ニ付テモ輕キ者共宮堂上
方ヲ取繕候始末關東御暴政之筋ニ申成シ人心
惑亂爲致讒奏今間敷事ヨリ終ニ重キ勅詔ヲ輕
輩之手ニ爲取扱且綸旨ヲ懇願等ニ及ヒ候段公
武之御確執國家之大事ヲ釀候筋ニテ不容易儀
假令御家來之者共御内存ヲ察シ周旋致シ候儀
ニ候共素御心得方不宜ヨリ右體之次第ニ至リ
被對公儀御後闇御處置ニ候依之急度モ可被仰
出處今度重キ御法會モ被爲濟候ニ付格別之思
召ヲ以水戸表へ永御蟄居被仰出候
水戸中納言殿御事前中納言殿京都へ種々御内

通被有之候ヨリ御家來之者共御意内相察シ不
容易企ニ及ヒ候次第被對公儀總テ御後闇儀ニ
モ有之御父子之御間柄無御據儀トハ乍申御取
計方モ可有之處其儀無之就テハ御家來之者共
嚴重ニ取締可有之筈之處無其儀剩御家來末々
之者迄多人數出張致シ右之御取鎮方等モ御不
行届之至ニ付急度モ可被仰出處是迄追々御配
慮モ被有之候上之事ニテ御情實止事ヲ不被得
御場合ニ相聞候依之格別之思召ヲ以御差扣可
被有之旨被仰出候
右之通被仰出候事

八月

德川刑部卿殿

思召御旨有之ニ付御隱居御慎被仰出候
右之通被仰出候事

八月

刑部卿殿御事思召御旨有之ニ付御隱居御慎被
仰出唯今迄之御領知其儘并御附人御抱入之者
共モ一橋附ト可被心得候
右之通刑部卿殿家老へ相達候事

〔按〕俊克卿記此條下に猶四通の文書を載たり

其第一通は水戸支藩松平讃岐守

頼胤讃岐主松
高松藩

平大學頭賴誠陸奥松平播磨守賴繩常陸の不
 行届を責め第二通は水戸藩附家老中山備前
 守に差扣を命し第三通は同藩家老職を誡め
 第四通は飯泉喜内一件引合之内と題し安島
 帶刀水戸藩を切腹茅根伊豫之介同藩鵜飼吉
 左衛門同藩京邸を共に死罪に鵜飼幸吉吉左衛門
 男留主を獄門に小林民部鷹司家鮎澤伊太夫
 居見習を遠島に池内大學京住儒者を中追放に村岡
 近衛家を押込等に處せし罪案なり此他連累
 老女の處刑等は別に其史類あるを以て之を略す
 但大赦の事は文久二年八月二日の條參看を

要寸

〔言渡〕九月七日武傳被附水戸中納言以下罪科書取

七通別記冊

別紙之通去月廿七日○下略俊克卿記と同文

右以大御乳人申入

廿五日武傳被附

飯泉喜内初筆一件之内水戸殿家老安島帶刀初

筆御仕置被仰付候段先達テ申進候右科書年寄

共ヨリ差越候間別帳一冊差進申候事

右切紙科書帳一冊等被經内覽之由以大御乳人申

入被留于御前旨被申出

十月廿日武傳被附

内覽
由

松平容堂

○土
佐藩

其方儀家督中堂上方へ不容易事共申通候趣相
聞候京都へ通路之儀ハ猥ニ致間敷思召之處右
體之次第不憚公儀致方ニ付急度モ可被仰付處
當時隱居之身分ニ付御宥恕ヲ以慎可罷在旨被
仰出之

右之通被仰出候事

十月

松平鹿次郎父隱居松平容堂儀去ル十一日別紙
之通慎可罷在旨被仰出候間御兩卿へ御達可申

旨年寄共ヨリ申越候ニ付則別紙一通差進候事

十月十九日

右以駿河申入披露了被返出令返却

十一月八日武傳被附

飯泉喜内初筆一件引合殘之者共去月廿七日御
仕置被仰付候依之別帳一冊年寄共ヨリ差越候
間差進之申候事

十一月六日

右一紙添一冊被歷内覽之由以越後申入被留于御前

旨被申出略下

按幕府九月三十日水戸藩主徳川慶篤の差扣

を免し萬延元年八月廿六日前中納言齊昭病

危篤に至るを以て永蟄居を釋寸即日齊昭薨

寸言渡等に據る文久二年九月十六日に至り贈官位

の宣あり

十五日巳辛石清水放生會を追行し特に年穀の豐登を

祈る

〔公卿補任〕九月十五日石清水放生會式月依洪水延引加之殘年穀

豐登之秋依之萬民娛樂之由宣命被載辭別上卿坊城中納言參議右宰相

中將辨豐房宣命奏上卿源大納言奉行胤保朝臣

〔言渡〕九月一日頭辨被附

依洪水式日延引神慮之恐深被惱宸襟加之殘年穀

豐登之秋百姓之憂依神明擁護向來風雨順時玉體

安穩萬民娛樂之由宜依嘉永元年例令載宣命辭別

〔宣命抄〕安政六年九月十五日長說朝臣作進

天皇我詔旨止掛畏岐石清水尔御座留勢八幡大菩薩

乃廣前尔恐美恐美申給倍申久去延久二年與始

納言參議辨外記史諸衛等乎差定氏放生會尔行幸

乃儀乃如尔令供奉免兼又前後當日相並三箇日放

生乃事乎令行給比奉出給布宇都乃御幣乎從五位

上行内藏助兼備中守大江朝臣俊良乎差使氏奉出

給布事乎掛畏岐大菩薩平久安久聞食氏天皇朝廷

乎寶位無動久常磐堅磐尔夜守日守尔護幸給比天

下國家 <small>毛乎</small> 無事 <small>久</small> 無故 <small>久</small> 安穩泰平 <small>尔</small> 恤助給 <small>止倍</small> 恐 <small>美</small>	恐 <small>毛美</small> 申給 <small>止波久</small> 申辭別 <small>氏</small> 申 <small>久</small> 式月式日 <small>尔</small> 任例 <small>尔</small> 放	生會 <small>乎</small> 令行給 <small>止牟</small> 納言以下 <small>乎</small> 差向 <small>止布禮</small> 十二日 <small>乃</small> 夜	利與 <small>利</small> 十三日 <small>乃</small> 朝 <small>尔</small> 至 <small>氏利大</small> 爾雨降 <small>利</small> 川流漲溢 <small>禮</small> 洪水	蕩 <small>乃</small> 止 <small>之</small> 官船 <small>毛</small> 濟 <small>尔</small> 無由 <small>止</small> 遂行 <small>志波須</small> 半途 <small>利與</small> 歸來	奴 <small>奴</small> 如此 <small>久</small> 禍來 <small>氏</small> 此祭 <small>乎</small> 延引 <small>古世留</small> 神慮 <small>毛</small> 如何 <small>止尔也</small>	驚賜 <small>比</small> 懼賜 <small>氏比</small> 宸襟 <small>乎</small> 惱 <small>志</small> 給 <small>止布古</small> 最深 <small>岐加利</small> 加之年	穀豐登 <small>乃</small> 秋 <small>乎</small> 殘 <small>比</small> 人民 <small>乃</small> 憂 <small>乎</small> 如何 <small>尔也</small> 夫食 <small>波</small>	人 <small>乃</small> 天農 <small>波</small> 政 <small>乃</small> 本 <small>波奈禮</small> 國不安 <small>乎古止</small> 患給 <small>比</small> 歎給 <small>布</small>	今既 <small>尔</small> 水 <small>波</small> 流 <small>尔</small> 隨 <small>比</small> 浪 <small>毛</small> 亦靜 <small>奈奈利止</small> 聞食 <small>氏</small> 祭儀	乎 <small>乎</small> 令行賜 <small>布</small> 此狀 <small>乎</small> 平 <small>久</small> 安 <small>久</small> 聞食 <small>氏</small> 神明 <small>乃</small> 擁護 <small>乎</small>
--	---	--	--	--	--	--	--	---	---	---

顯 <small>志</small> 賜 <small>比</small> 今 <small>利與</small> 以後風雨順時 <small>比</small> 五穀豐稔 <small>尔</small> 玉體安	穩 <small>尔</small> 萬民娛樂 <small>尔</small> 護恤給 <small>止倍</small> 恐 <small>美</small> 恐 <small>毛美</small> 申賜 <small>止波久</small> 申	[非藏人日記]九月十五日辛巳 <small>略上</small> 石清水放生會也陣	儀 <small>無</small> 陣被始 <small>卯半一</small> 上卿廣幡大納言忠禮卿奉行職	事廣橋頭左大辨胤保朝臣其外六位侍中等參侍參	向上卿坊城中納言俊克卿參議橋本宰相中將實麗	卿次將鷺尾中將隆賢朝臣西大路少將隆意朝臣辨	清閑寺辨豐房等也	[俊克卿記]九月十四日晴寅半刻計發輿向八幡自愛	宕切所乘船八幡領堤ヨリ上陸著宿坊 <small>高坊于時</small> 未	刻許衣冠奴袴 <small>上供下麻</small> 著用向極樂寺 <small>先之參議右宰相</small>
---	---	---	---	-----------------------	-----------------------	-----------------------	----------	-------------------------	--	--

隆意朝臣以下參著屆有之司禮堂坂口等內見外記史

可參會申渡令參會申合了

十五日晴未刻子刻許宮本催之旨有案內參議辨次

將等へ自家僕以廻狀令案內是先例也直理髮沐浴

了丑半刻許河端宮本へ出仕之由ニ付著束帶有文帶

薛繪螺鈿劍紺地小時從宮本出仕□案內參議以下

直出門向極樂寺□門中召使參會執松明前行經極樂

寺後并西砌暫參議已下待參集小時各來會直到南

階下一揖副脫沓儀一級之上也昇階經簀子入東一

間長懸膝押跪座前右廻著座一指安座繚裾雨儀中門內

上級沓次參議辨外記史以下到□使著座次右次將隆

賢朝臣著座次外記置式宮退次予正笏召召使二音

召使於東二間簀子下取予氣色予目許召使著軾予

仰云外記召セ召使稱唯退外記參進著軾爲六位外

取氣色著軾也然直著之近來五位參向予問云諸司

ハ候哉宣胤卿次第詞如外記申云候フ又仰云候ハ

シメヨ外記一指退下次召使ヲ以召辨辨來軾其詞

ナタヘコ今度不召之頗見向辨方問之辨申具由辨座

答之先例次召召使召使來軾仰云神輿ハクダリマ

シマスヤ召使下殿問之□來下御マシマス□ヲ申

訖復座今度召使不復座直下殿文○下

〔按〕實麗卿記當日の紀事詳なれども是儀恆例

なるを以て之を略す

十六日午先是前内大臣藤原輝弘醍醐薨去是日之を奏

寸廢朝三日

〔公卿補任〕前内大臣從一位藤輝弘六十九九月九日薨

〔言渡〕九月十六日武傳廣橋前被附前内大臣所勞次

第二不勝由家司屆書醫師容體書并去九日薨去屆

書等留記依之自今日到明後十八日三箇日廢朝之事

被伺殿下被申入由以駿河申入如何三箇日廢朝不被下

申出即申渡候

〔俊克卿記〕九月十日丙子醍醐前内府第二度容體書

昨夜薨去屆等被附然處御神事中之儀但十三日朝

例幣御神事ハ被解候得共同日晚ヨリ放生會御神

事ニ付十六日別紙内覽披露廢朝之儀モ可伺哉同

役參殿下被取御氣色之處可爲其分被命云々

二十七日巳尊融親王青蓮院の天台座主を罷め昌仁親

王梶井を天台座主に補す

〔言渡〕九月十九日頭辨四折入道二品尊融親王披露

内覽濟以常丸上被止御前旨被仰出申渡二十七

由留記辨昇進ニ付頭

〔俊克卿記〕七月四日壬申今日圓滿院宮梶井室へ移

轉入寺也同役依御世話兼日已來彼是取計之事有

之且今日御名字宸翰賜爲御使被參向中略梶井宮法名

昌仁改名之旨自當番被示

九月廿七日天台座主宣下也兼日依蒙仰辰刻許著

束帶尋常玉丸鞞帶薛繪劍紺地平緒如例步儀諸大

五輩等夫一人筑前守生春束帶雜色四人白丁四

門宣陽門代并廻廊外參入記僮僕經置路北外經建春

旨半于時辰小時陣可被始行之旨奉行被告直降便階

王經廻廊外并御輿宿東過床子座前向正官相揖先之

二過如繆裾入敷政門宣仁門等直著端座兼日依東二間

頭願上揖脫沓懸右膝著之向北一揖直左足引裾先以

左手引上座上裾次笏渡左手引上座下裾不顧次向

座下東面以右手繆裾先之渡笏遣後方次自懷中取出

扇以右手直沓常如正笏召官人音二官人來仰云ヒツキ官人

敷膝突次職事藏人頭右中膝突二來仰云入道二品

昌仁親王ヲ天台座主職トナスヘシ宣命ヲ作ラシ

メヨ予微唯不逃次召官人音二官人來召大內記其詞

入次少內記大內記大內記長說軾二來予仰仰詞如職大內記退

引寄筥刷衣袖取上草披見或乍了如元納筥取笏

以左手押出筥筥ノ下方聊付內記方內記取筥立小

庭次予向北拔足揖聊逆退右廻著沓降立向北揖廻右

出當間經小庭出軒廊東二間降石階自ヲ取裾官人

使來會取經階下內記經階前持於南殿坤角程垂裾

之進之經階下宣命之故也持於南殿坤角程垂裾

入作合間西行入北廊西二間ニ立職事經之出逢聊
顧左目少內記少內記進宮指笏或懷取之付職事廻取
之拔笏申云內覽奏聞良久職事還出授宮予指笏
取之職事仰云清書セシメヨ予微唯賜宮於內記拔
笏經本路還著仗座准一揖脫沓座定一揖東面繆裾
以扇直沓內記參軾進宮欲退予目止之次□□笏刷
袖宣命ノ草ヲ聊開見之乍再取笏以左手押遣宮
ノ下方賜內記內記取之予仰云清書セシメヨ內記
稱唯退入直持參清書予披見初如訖賜宮於內記內記
立小庭予起座就弓場再附職事內覽奏聞須臾返給
予取宮職事仰云御覽シツ予微唯直顧左目內記進

來賜宮於內記次乍宮內拜見御畫廿七ノ二有無如
元卷整乍令持內記此間職事退入若職事猶留候次
經本路還著仗座初一如內記置宮退入次以官人召少
納言其詞少納言少納言帶劍來軾予置笏以左右手
取出宣命賜之宜命未方向少納言取之予仰云延曆
寺ニ持テ參レ少納言稱唯取添笏退入若少納言不
傳遣之其詞延曆寺ニモテ參ルヘ次以官人召內記
キ傳遣之其詞延曆寺ニモテ參ルヘ次以官人召內記
其詞內記軾ニ來以右手聊取廻返授宮左笏渡次起
座揖如初退出經宣仁敷政等門向正官相揖裾繆過經
宣陽門代建春門陽明門代等歸家已半刻許此原記
座主宣下次上卿予少納言時萬朝臣辨權右中辨豐
第あり略寸

房奉行藏人頭右中辨經之朝臣

〔宣命抄〕

二品昌仁親王座主宣下梶井宮內記長說朝臣

安政六年九月廿七日廿七ノ御晝陣宣下

天皇我詔旨止良萬山中乃法師等尔白止佐倍宣布勅命

乎白久入道二品昌仁親王者慈覺大師乃門徒止之

既尔顯密乃奧祕乎究免殊尔台嶺乃宗風乎傳利倍故

是以入道二品尊融親王乃辭退乃替尔座主尔治賜

布事乎白止佐倍宣天皇我勅命乎衆聞食止宣

〔實麗卿記〕九月廿八日梶井宮昨日座主宣下今日宣命并宣旨等被請依之爲御歡有勅使取持之事過日

示給依之已刻計著衣冠奴袴參彼御室午斜宣命宣旨被請有式内々見物了未下刻勅使參入東久世侍從事了歸家

〔按〕昌仁親王は貞敬親王伏見男天保三年四月光

格天皇御養子御十四年四年四月親王宣下御名守脩九

月圓滿院に入て得度御名淳今年御轉住前記の

如し執次詰所

孫曾明三止三觀之旨遂逞一捧一喝之機少林功
十未畢少林直指道既通靈鷲化安遷靈鷲久默要常
說紫筑傳德音丹墀聞道風叡感之諡曰大禪佛照

禪師

安政六年十月二日

〔言渡〕十月十五日俊嶺和尚諡禪師號勅書御畫以常
丸被出於八景間授于藏人侍從

四日

庚子

入道前內大臣正二位藤原實萬

三條

病篤し因て

其慎を解き且積年の功勞を賞して從一位に推叙し
去年五月十一日の位記を賜ふ後二日實萬薨寸廢朝
三日

〔言渡〕十月四日入道前內府一乘寺村別居之處昨夜

本殿歸住屆武傳被附

中略

入道前內府所勞危篤之由

被及聞食ニ付先達自武邊内々言上慎之儀被免由
武傳被示候

五日關白殿令傳仰給入道前內府所勞之由被及聞

食先朝已來數年勤勞之儀從一位推叙可被宣下然

處落飾後之儀先例御取調之處正長二年烏丸豐光

公例

薩戒記

庭田長賢公例

諸家傳

顯然ニ付去年五月十

一日分可被叙哉勅問御人數被尋下所意旨示給勅

問御殘番中山殿御參向小時御歸參勅答各無所存

旨關白殿へ御申入小時從一位推叙

去年

十一月

五日

分

宣下

之旨令傳仰給職事頭右中辨可申渡且御徳日二付
昨四日分二可執計旨等示給

六日武傳被附内覽入道前内大臣所勞不勝由家司

書取醫師容體書并薨去届書等留記依之自今六日到

八日三今日廢朝之事被伺殿下被申以駿河申入如

伺三今日廢朝御不被下被申出即申渡

〔尙忠公記〕十月四日自武傳兩卿所司代へ相談返答

之寫

貴翰致拜見候中略三條入道前内府殿先日來所勞

之所昨今不被勝容體危急之趣二付慎之儀以御

憐愍愍被免候様息少將内々歎願有之關白殿へ被

仰上候處御内談旁可被仰聞様被命候旨致承知

候右ハ所勞危急之儀ニモ候ハ、出格之以御憐

愍愍被免候様ニト存候此段關白殿へ宜被仰上

給度候下略

〔按〕文久二年八月九日に至り贈右大臣宣下明

治二年十二月諡を賜ひて忠成と曰ひ十八年

十月祠を建て梨木神社上京區と號し別格官

幣社に列す忠成公年譜

十二日戊申新朔平門院十三回御忌に依て懺法講を清

涼殿に修す

〔非藏人日記〕十月十二日戊申前新朔平門院十三回

御忌於中殿被行懺法講夜逮傳奏裏松中納言恭光卿
奉行中御門頭右中辨經之朝臣共行公卿內大臣齊
敬公日野大納言光政卿三條西中納言季知卿自餘
散華殿上人所役刻限參集但此日無伶倫御導師梶井昌仁
親王臨期依御不參本實成院僧正良海也卯半刻出
御朝座被始辰半一刻過入御午二刻前再出御夕座
被始未一刻過終入御
十三日己酉前新朔平門院御忌十三回御當日也於
中殿被行懺法講傳奏奉行共行公卿散華殿上人等
如昨日此日因有伶倫所作之公卿殿上人參仕御導
師四王院大僧正云々出御卯一刻過一直被初御法會終而

入御

巳半一刻過

〔實麗卿記〕十月十二日戊申御講初日也辰斜參內御

獻御用奉仕早懺法導師山門實大僧都實徹例時導

師魚山本院僧正良海殿○原記此下に共行公卿散華

十三日己酉昨今奉爲新朔平門院十三回御忌於宮

中被行懺法講傳奏裏松中納言恭光右衛門督兼奉

行頭右中辨經之朝臣兼日催僧俗并堂上地下伶人

等予依伶人催寅斜著裝束冠懸紫組緒直衣移菊

下文藤丸參內先參內々方告于奉行參仕之由同時緇

素參集以清涼殿爲道場堂莊嚴見指圖一年七回御忌

時卯斜有出御催仍人々相伴參殿上邊先是內大臣

齊敬直衣白衣日野大納言光政位袍白衣薄色三條
黃單袴如昨日
西中納言季知位袍薄色衣等在殿上須臾出御簾中
奉行經之朝臣入上戶告出御之由於公卿次內府已
下各入當間著座北東面次調聲大僧正明道魚山
院僧正良海魚山大僧都覺秀魚山同實徹山門同憲俊松山
院同良觀魚山權大僧都玄航山門同淑榮佛乘
院同慈猷山門等入仙華門經長橋小板敷著座上北
絕西面其未折下西兩面正次伶倫按察前大納言有長衣直
白單淺黃堅織新中納言實順直衣紅打衣薄色衣予
物奴袴上結
衣先體等出上戶著孫廂座北次公靜朝臣東公賀
下東帶等著箕子圓座次公卿置管絃藤原助胤大江俊

堅大江俊昌已上藏人各役送之於小板敷從小舍人
或雜色便所渡置殿上人但密身次女孀置公賀絃次經
之朝臣東帶參進自孫廂授樂目錄於所作上首察退
入按察披見次第傳覽自座末賜於地下伶倫上首次
傳覽了取上前音次經之朝臣下孫廂經參進入自當間
頭留于賴玄前音次經之朝臣下孫廂經參進入自當間
張御簾張半之押僧俗一同下座平伏則復座次吹調子涉盤
調此間賦華宮先佛前實在朝臣東帶打柏著次御料御華
宮長順朝臣取之其儀參進御座東邊內次公靜朝臣
東帶取內府料次永祐東帶著公知打柏著紅等朝臣延
下東帶取內府料次永祐東帶著公知打柏著紅等朝臣延
榮同掛隆聚木著萌隆董上同等次第賦了次總禮樂蘇
急次加佗良觀物次昇樂柱白此間調聲明道昇禮盤次總

禮三寶次供養文次呪願良海次敬禮段次樂越天樂殘

了白地入御緇素下座平伏次六根段此後出御緇素

平伏如初次四悔次樂青海波次十方念佛行道公次經

禮段次十方念佛次後唄次三禮次通戒偈次降樂秋千

樂此間調聲降禮盤次伽佗初如此此間撤華宮長順朝臣

參進撤御華宮一如供進次延榮隆聚藤原助胤大江

俊堅等次第撤之延榮佛前次垂御簾經之如初緇素

平伏同前次撤管絃具本役人次伶倫退出下藤次僧

侶退出次公卿退出次入御于時已終刻也下略

十六日壬子幕府の具申せし德川齊昭等の處罰及昨年

來外交に係る上奏の始末叡旨に副は寸因て御書を

關白藤原尚忠九條に賜ひて事條の得失を諮詢し給ふ

尚忠狀を所司代酒井忠義に告く忠義上書して之を

辯寸

〔尚忠公記〕十月十六日内々以勅書別紙ニ蒙仰御趣

意之寫

一水戸前黃門以下從關東咎之儀右ハ夫々吟味之

上裁判之事ト存候但於愚存齟齬之儀有之先書

取之趣意ニテハ水戸前黃門爲國家建白之處不

被採用ニ付京都へ申込之旨ニ候得共神國之恥

辱憂患之儀ハ既ニ於關東ハ追々親睦ヲ結ヒ候

取扱ニ相成昨春大樹ヨリ以堀田等伺候ニ付於

此一件ハ何レモ不同心且諸大名之赤心再三聞
度答候處無其沙汰本多歸府之節ニモ催促候得
共是亦一切無沙汰之儘ニテ到六月假條約爲濟
候由届誠以驚入候次第爲國家熟談致度ニ付大
樹公上洛モ可申入存慮ニ候得共時儀如何ト先
三家大老之中召候處各差支之由其内追々外夷
著岸大樹ニハ病身老中役々ニモ黜陟有之何共
致方無之實ニ晝夜深苦心國家非常之儀ニ付無
據其筋ヘモ申遣シ置候テ徳川家家門第一ヘ申
出候事ニテ決シテ水府口入ニテ動存慮候様ニ
申遣候事ニハ一切無之勿論徳川家ヲ忌候テ他

門ヘ沙汰之筋ニハ無之只々公武合體和熟同心
ニテ遠夷族度計之儀ニ候事ハ於尊公モ元ヨリ
承知之事ト存候夫々疑念有之様ニ成候テハ甚
事之間違ニモ可相成哉ト存候當大樹内定之儀
ハ一向不知事故前大樹病身之處外夷混雜不容
易之苦心ヨリ此度養君ニハ年長英明之人ニ無
之テハ難治ト存其通申出候事ニテ水戸ニ拘リ
申出儀ニテハ無之是モ尊公承知之事ト存候右
等可然武邊之心得違無之様可被申諭候事〔朱書〕
ノ御趣意ハ子細有之所司代ヘ爲見不申事也以下
蠻夷云々ヨリ書取内々拜見爲致及尋問候事
且又蠻夷一拒絶之儀ハ大樹始各同心之由且差

當リ大坂兵庫之事ハ殊更間部若州ニモ厚配慮
之旨先達聞ニ達シ祝著候處本條約ニモ及ヒ追
追親睦ニ相成候様子ニ候ヘハ全ク兩武士當座
之虛言申置候事哉本條約ニモ大坂兵庫之事其
儘ニ書付有之間部ヨリ先達返答之様子トハ相
違候是又如何ト不審ニ候元來於此一件ハ深苦
心候間於關東不容易儀ニテ追々彼カ申條ニ從
ヒ居計ニテ夷謀成就之上ハ猶更不容易次第ニ
及候事ハ目前ニ候前文申通兩武士申條僞ニ無
之候ハ、何卒早々彌拒絕之工風致シ神國之威
嚴立直之様且又此節異人之行狀傍若無人之振

舞ニ風聞有之類ニ異病流行候モ全ク異人近寄
候ヨリ邪法之爲萬民患出來ト存候不順之氣候
計之事トハ不被爲存候四公愼一件モ蠻夷之處
置向ニテ不足ニ申候ヘハ關東取計向夷人加擔
之輩ハ役替段々正政故各歸服靜謐之由先日尊
公御咄ニ候予間部杯ヲ彼是申出候ヘハ不審之
貌色見受候ヘトモ風聞且流病之處ト考合候ヘ
ハ乍憚尊公御申之處少々如何ト被存候於尊公
ハ段々關東恩深之時節乍天下國家之爲ニハ私
無之事ト存且又能杯モ催候様先達來酒井内藤
杯申之由尊公御尊ニ候ヘトモ彼是熟慮候ニ仲

仲左様之時節ニハ無之候間於予ハ一切不好候
事依之彌尊公モ程克應對可被在之存候事
右之通仰候得共勅答之頃余兼テヨリ疝痛之上半
身水泡發シ日夜苦痛熱氣在之難筆取臥中故所勞
快氣之處迄若州へ應接糺問之處御斷暫申願置候
事厥後日○月所勞全快之上出仕候處久我右大將面
會内々咄シ申ス中先日内々勅書ヲ以亞夷一件ヨ
リ水府隱謀且又將軍家相續之砌之一件等彼是改
テ御沙汰モ有之由過日御前へ被召候節伺候間右
之御下書被爲在候ハ、拜見被願候處早速拜誦仕
候上何卒此度被仰出之御趣意ハ改テ被仰譯之御

儀之様ニ被存且又大坂兵庫杯之儀モ漸々日數モ
不立御猶豫之御事故何卒御見合之様内々被願候
處程能被聞食左候ハ、關白へ先達及沙汰候趣意
ハ又々御思召モ被爲在候故御流ト相成候段右大
將ヨリ宜可申述ト之御時宜候間此儀早々可申ト
之尊ニ候事雖然存意有之間如左○變夷一拒絕云
の御趣意書な
り前條に同
し因て略す

前顯之御趣意内々所司代酒井若狹守へ及應接
之所日○月十一月廿一日左之通返報有之
上略且又蠻夷一拒絕之儀ハ大樹始各同心之由且
差當リ大坂兵庫之事ハ殊更間部若州ニモ厚配慮

之旨先達テ聞ニ達祝著候處本條約ニモ及ヒ追々
親睦ニ相成候様子ニ候得ハ全兩武士當座之虛言
申置候事哉本條約ニモ大坂兵庫之事其儘ニ書附
有之間部ヨリ先達テ返答之様子トハ相違候是又
如何ト不審ニ候代○以上勅文寫以下は所司
の奉答なり下に倣ふ
此儀蠻夷御拒絕之儀ニ付テハ昨年間部下總守
大樹公之命ヲ受爲御使上京仕候テ追々奉言上
候通於關東深ク御心配ハ勿論大老老中共素ヨ
リ同意之儀ニ御座候間此上聊御疑念不被爲在
候様願度旨申上候儀ニテ則此度被仰出候通り
之儀ニ御座候處本條約爲取替之儀ハ則兼々申

上候通昨年之假條約ト申候ハ未夕調印不仕以
前故假條約ト唱候迄ニテ右假條約ヲ異人各國
へ持歸リ國王等調印仕當夏秋追々致持參候儀
故則本條約ト唱候儀ニ御座候間文言聊モ假條
約ト加損無御座兵庫大坂之儀モ素ヨリ所載有
之筈ニ御座候且又兵庫開港大坂出商賣之儀ハ
則下總守申上候通り一體大坂之地ハ皇都近ニ
モ御座候間精々說得之上大坂之代リ兵庫開港
大坂ハ出商賣丈ケ御聞届ケ右ニテ夷人漸ク承
伏爲仕候事ニ候間猶又出商賣ヲモ差止候トノ
儀ハ何分六ヶ敷次第柄ニ候得共御思召之立所

モ無御座候テハ公武御合體之御譯柄トモ不被
思食一條ニテモ叡慮相立候ハ、寛宥之御次第
モ可被爲在哉ト迄御勘辨之上厚被仰下候儀故
猶又兵庫之儀ハ御趣意厚ク相心得遠サカリ候
様御處置可被爲在大坂出商賣之儀ハ引戻シ相
成候様精々彼國へ爲掛合可申旨ヲ以テ御答奉
申上候儀ニ御座候右ハ既ニ昨冬追々奉申上候
處ニテ御水解被爲遊方今之處御猶豫之御事ニ
被仰出候事ニ御座候テ聊以相違之儀無御座候
處下總守私當座之虛言申上候事哉ト被仰出候
儀ハ乍恐聖上御思召ヨリ被仰出候儀トハ不奉

存於關東ハ大老老中所司代之儀ハ重キ役柄ニ
御座候處假ニモ虛言申上候ト申儀ニテハ對役
柄一日モ難相勤次第ニ御座候得共必竟右ハ堂
上向之内小量偏固之者有之事實ヲモ不相辨僻
論ヲ巧ミ不容易儀定テ言上仕候ヨリ却テ御疑
惑ヲ生シ御思召ニモ不應儀ヲモ被仰出候儀ト
深奉恐入候右體之御文面關東へ相達候テハ折
角御安心被爲在御猶豫被仰出候御趣意ニモ致
齟齬實以萬事御爲不御宜儀重テ御採用被遊間
敷奉存候

元來於此一件ハ深苦心候間於關東不容易儀ニテ

追々彼申條ニ從ヒ居計ニテ夷謀成就之上ハ猶更
不容易次第ニ及候事ハ目前ニ候前文申通兩武士
申條僞ニ無之候ハ、何卒早々彌拒絕之工風致シ
神國之威嚴立直之様

此儀深御苦心被遊候トノ儀先以恐入奉存候兼
兼下總守ニモ奉申上候通於關東ハ御委任之儀
ニ御座候間大樹公御始大老老中ニモ天下國家
之汚辱擾濫ニモ相成候儀故擢肝膽日夜考量御
座候儀ハ勿論之儀ニ御座候テ追々彼申條ニ從
ヒト御座候得共條約箇條之外一事タリ共超過
爲仕候儀ハ素ヨリ無之儀ニ御座候間乍恐御憂

慮不被爲遊様奉存候早々彌拒絕之工風可致旨
一體兵庫開港之儀ハ條約書面ニモ御座候通五
十六个月後之儀ニ御座候テ未々奉行始メ役々
モ不被申付程之次第ニモ御座候テ此節神奈川
開港之儀モ未々全ク整候儀トモ相聞不申候間
大坂出商賣引戻シノ儀モ追々以順次應接談モ
可有之儀ニテ既ニ御委任之儀ニモ御座候間其
役々ニハ次第モ御座候儀殊ニ出商賣引戻シノ
儀ハ一旦下總守御請申上候儀故其期ニ至リ候
得ハ假令御催促不被遊候共是非引戻之應接仕
其次第具ニ言上仕候儀ト奉存候間其筋へ爲御

任被置可然儀歟ト奉存候

且又此節夷人之行狀傍若無人之振舞ニ風聞有之
頻ニ異病流行候モ全ク異人近寄候ヨリ邪法之爲
萬民患出來ト存候不順之氣候計之事トハ不被爲
存候

此儀此節異人之行狀傍若無人之旨右ハ何人ヲ
被遣見聞被仰付候ト申儀ニテモ無之全ク道路
之風聞不取止儀ヲ申上候者有之候故宸襟ヲ被
惱候儀ハ實以恐入奉存候儀ニ御座候於關東モ
夫々役々モ御座候テ異人不行狀之儀モ候ヘハ
夫々制禁モ御座候儀乍恐右體粗略之儀ハ猶更

其筋ヘ爲御任被遊御憂慮不被遊候様奉存候異
病流行之儀ハ邪法之所爲ト思召候旨右ハ耶蘇
宗門之國々ニモ右頓病流行仕患難仕候儀既ニ
諸書ニモ相見エ候間以邪法爲致流行候ト申儀
ハ素ヨリ無之儀ト奉存候且異人近寄候故流行
仕候トノ儀ハ既ニ欽明天皇御宇佛法傳來仕候
故疫癘流行仕候トノ儀ヲ以弃佛像焚伽藍候儀
出モ御座候得共右ニテ疾疫相止ミ候様ニモ不相
聞候得共何レニ今日之處朝廷ニハ御祈禱被仰
付武邊ニハ窮民撫育施藥等仕候ヨリ外所置之
致方モ無御座儀ト奉存候

四公愼一件モ蠻夷之所置向ニテ不足ニ申候得ハ
關東取計向夷人加擔之輩ハ役替段々正政故各歸
伏靜謐之由先日尊公御咄ニ候予間部抔ヲ彼是申
出候得ハ不審之貌色見受候得共風聞且流病之處
ト考合候得ハ乍憚尊公御申之處少々如何ト被存
候於尊公ハ段々關東恩深之時節乍天下國家之爲
ニハ私無之事ト存候
此儀四公御愼一條ハ蠻夷之所置向ト御座候得
共必竟惡謀姦計之者共蠻夷ニ事寄セ品々密策
ヲ運シ候ヲ被採用候儀故既ニ家來ニモ重科ニ
被行候者モ有之候儀於殿下ハ最初ヨリ公武之

御爲格別ニ御丹精被成候御儀終ニ御一和モ相
整且御家來末々迄惡謀關係之者ハ一人モ無之
格段之御事故厚キ御加増モ被爲進候御儀右ニ
付テハ尙更天下之御爲別而御誠忠被爲盡候御
儀ト奉存候

且又能抔モ催候様先達テ來酒井内藤抔申之由尊
公御尊ニ候得共彼是熟慮候ニ仲々左様之時節ニ
ハ無之候間於予ハ一切不好候事依之彌尊公モ程
克應對可被在之存候事

此儀能之儀申上候儀ハ内藤豊後守ハ如何様之
所存ニテ申上候哉其儀ハ不存候得共私儀申上

候儀ハ一ツニハ一昨年以來蠻夷之儀ニ付テハ
格別ニ御憂慮被遊候御事故自然玉體ニ御障リ
被遊候テハ誠ニ御大切之御儀ト奉存候間聊御
鬱散被遊候様ニツニハ公武御一和被爲在候儀
公下々迄謹承仕難有可奉畏ト奉存奉申上候儀ニ
御座候處左様之時節トモ不被思召候段御尤ニ
奉存候併前文奉申上候通り蠻夷ヲ遠ケ候儀ハ
武邊へ御委任被遊候上ハ七八箇年乃至十箇年
相立候上ニテハ其成功ヲ御責メ被遊候ハ格別
唯今道路之風説等汚天聽御憂慮被遊候儀ハ實
以恐入奉存候右體風説不取止儀等固陋愚昧之

面々何之辨モ無之達天聽御憂苦ヲ増シ加之如
此度御内沙汰御座候事ニ至リ候得ハ折角之御
一和ヲ妨ケ候様之儀ヲ釀候ヲ好候面々ハ實以
不忠之輩ト奉存候假令如何様之儀奉申上候共
如此度御内勅ハ此後不被爲仰出様奉存上候事

十一月

二十七日癸亥江戸城火災の報至る因て内侍所に祈禳
の事を行ひ尋て物を幕府に賜ふ

〔言渡〕十月廿二日武傳被附

昨十七日申半刻御本丸炎上之處公方様天璋院様
本壽院様西丸へ被遊御立退御機嫌被爲替御儀無

之候間此旨傳奏衆迄可被申入候恐々謹言

十月十八日 公老中連署

所司代宛

右内覽濟由以越後申入披露濟以駿河被申出申渡
二同卿被示右之儀二付殿下御參何力御伺之處依御
所勞兩三日御出仕難計以兩卿御伺之由

天保十五年本丸燒亡之節早速御使可被差下之
處關東時宜モ可有之不被差下思召此段所司代
へ可内談御沙汰之由此度之處如何哉

右之通此度モ不被計
差下如先例可取

年號改元之事天保九年西丸燒失之節其御沙汰

不被爲在本丸燒亡明曆度關東ヨリ申來之趣モ
有之改元天保度兩度關東燒亡天保十五年當年
中ニモ改元可被行哉之御内沙汰所司代へ示談
被仰出此度如何哉度々ニ改元ハ不被爲在候得
共蠻夷モ此頃彼是有之候時節此邊旁改元被仰
出哉

右之通蠻夷モ彼是致シ候時節其邊旁ニ
テ改元可被行御内沙汰如先例可取計

於内侍所武門無異御祈禱一七箇日勤仕被仰出
滿座之後賜御供米之旨同年被仰出有之候

右之通一七箇日御祈禱可被仰出日限之處取
調可伺猶可被仰出滿座後可賜御供米之事

大樹へ御屏風一雙御料紙硯箱等同年賜有之候

右之通可賜御屏風御有合舞樂繪御料紙硯筥御有合若松梅等可賜之事

右以越後申入如小注以駿河被申出可然殿下へ可被申入武傳へ申渡

十一月十五日武傳被附代所司返翰

御本丸炎上ニ付早速勅使ヲモ可被差向之處關

東御時宜之程モ難計候付其儀ニ不被爲及由被

仰聞候趣關東へ相達右之趣及言上候處厚叡慮

之程深忝被思召候然ル處彼是御事多之折柄ニ

モ候間勅使參向之儀ハ御斷被仰上度被思召候

間此段御兩卿へ及御挨拶置候様年寄共ヨリ申

越候事壹通以上

御本丸炎上ニ付御内々爲御尋御料紙御硯筥一具御屏風一雙被進之候旨御書付之通關東へ相達及言上候處思召被爲附早速被進候段忝被思召御感悅之御事候先此段御兩卿へ御達可申旨年寄共ヨリ申越候事

十二月四日武傳被附

御本丸炎上ニ付於内侍所從去月廿七日一七箇

日御祈禱被仰付候依之御供米被進之候右之趣

及言上候處思召之程不淺御滿悅之御事候此由

宜有奏達候恐惶謹言

十一月廿七日

老中三人連署

武傳宛

附錄

言渡十二月廿四日武傳被附代所司返書

御本丸炎上ニ付早速勅使ヲモ可被差向之處關東御時宜之程モ難計其儀ニ不被爲及候右ニ付來年頭之勅使來春御著府頃合之儀此頃ニ御問合可被成候處ニ候彌來春御參向ニテ御差支無之候半哉此等之趣私迄可被及御内談關白殿被命候旨先達テ被仰聞候趣則關東へ相達候處來春參向之儀ハ御斷被仰進度思召候就テハ來年頭之勅使弘化度之通私御役宅迄被差向候様被遊度候尤來年始高

家御使之儀ハ例年之通可被差進候此段御達可申旨年寄共ヨリ申越候事

俊克卿記安政七年延元正月廿四日己丑於諸司代

役宅年始之勅使之例勘使ニテ爲取調近例弘化四年十二月十八日嘉永七年九月十五日安政二年三月十五日

二月廿七日壬戌參殿下申次民部少輔關東へ年頭御使於

若狹守役宅相勤候ニ付伺書一紙并日限三月十一

日已刻昨日中尋問之處十一日之内方可宜示越三家へ

賜物十四日輪王寺宮へ御使十六日等可伺定哉各

無御所存可伺被命略下

十一月十四日己卯新嘗祭

〔非藏人日記〕十一月十四日己卯陰晴時々雨或飛雪

新嘗祭也奉行職事頭右中辨經之朝臣小齋大齋公卿諸役至六位侍中刻限參侍

十五日庚辰晴豐明節會也奉行侍中頭右中辨經之

朝臣內辨右府公外辨公卿己下諸役雲客至侍中總

參陣被始直出御酉半一入御亥前一宴會終子半二刻過

〔實麗卿記〕十一月十四日己卯朝雨午後霽入夜月明

也今日新嘗祭也有出御

二十日酉乙特旨を以て本願寺東門主前住光朗に紫衣純

色を著するを聽す

〔言渡〕十一月十九日武傳被附殿下被傳仰明日召設

於鬼間代可被申渡被命由仰詞被伺

无上覺院前大僧正光朗

多年寺務無懈怠佛法世法衆徒之教導能整且齡及八旬之間以格別之思召可聽著紫衣純色不可爲後例之旨被仰下候事

右以右兵衛佐申上可爲如何被仰出申渡候

〔附錄〕

〔長橋局記〕安政七年○萬延元三月九日東本願寺隱居无

上覺院紫衣とんしきめんしられ外に付禮參内

以太刀馬代黃金二枚ななか百ゆひ進上同大門よ

り太刀馬代白かね十枚杉原三十帖進上表
ふさかりもよよろしく表使にて申入らる、常
所にてふく男かた内々けんうりん殿上人も
ち參小所にて對面成とんと例はあらせら
れす小へ共八旬にも成小門主故格別の思しめ
しむにて對面成夫に付當門主よほどの老人の
事ゆへ扶持に出對面成

十二月七日壬寅幕府の内奏に依て入道尊融親王青蓮院
に退隱永蟄居を命す

尚忠公記九月十三日自所司代内々書取到來寫
青蓮院宮御事年來御身持不宜其上如何之儀モ相

聞工候ニ付御隱居其上洛中近キ御兼帶所之内へ
御移リ永蟄居相成候様御所向御内沙汰ニ相成候
ハ、可然旨年寄共ヨリ申越候ニ付申上候事

言渡十二月七日武傳被届

年來御身持不宜其上如何之儀モ相聞候間御隱居
永蟄居被仰出候様從關東内々言上ニ付從來十一
日相國寺塔頭桂芳軒へ御引移隱居謹慎永蟄居可
有之御沙汰候事

但御院號御治定御引移迄ニ承度候事

右殿下被命今日青門へ被申渡候由被示

十一日青蓮院宮相國寺塔頭桂芳軒へ引移自今以

後被稱獅子王院宮ト候旨届書武傳被附略下

[按]文久二年四月三十日永蟄居を釋され七月廿九日青蓮院再住三年正月廿八日還俗御内意あり各條參看すへし

[備考]

[九條家文書]

○十二月十日所司代通牒

一乘院御門跡家來岡村故左近娘みゑト申者ニ先年出生之女子小松ト申者ハ青蓮院宮御胤ニ相違無之旨此度町奉行吟味之上相決申候就テハ御身柄之御方御胤之儀ニ付此上於奉行所致所置候儀

ハ對御所向不穩儀ニモ御座候間御内沙汰ヲ以御里方伏見宮へ御引取ニ相成候様御所置方御座候方可然儀ト奉存候右之通御所置ニ相成候儀ニ候ハ、右みゑ并ニ一乘院御門跡家來へハ小松儀伏見宮家來へ引渡候様來ル十三日於町奉行所可申渡候間於御所向ハ傳奏衆御役亭へ伏見宮家司御呼出ニテ右小松引取候様御達被下度奉存候事

[按]九條家記録に今月十三日伏見宮家司田中木工權頭の受書及町奉行所吟味書中に岡村みゑ等の口供あれども今皆之を略す

二十一日巳丁後院鎮守社遷宮の儀あり

〔非藏人日記〕十二月廿二日丁巳晴舊院御鎮守御本

宮柿本社稻荷社北末社東末社新末社山神祠以上

七座今夜正遷宮也去嘉永炎上之後遷御于吉田所

役卜部家之沙汰也子下刻被爲濟之旨有言上廣傳奏

家ヨリ言上也

〔吉田家日記〕十二月廿二日丁巳後院御鎮守御本社

兩御末社新御社柿本社山神社稻荷社七社御璽去

嘉永七甲寅年四月六日回祿之砌宗源殿へ御遷座

之處今度御社々御修復令成就今酉刻正遷宮也略下

〔辻近陳日記〕十二月廿四日未晴正卯刻御鎮守立樂花醒

御茶屋へ參集

南都方好古近俊則賢好學近陳則正高範

天王寺方季誕廣就文均廣篤文靜季熙賴玄

京都方忠惟忠以忠愛景典忠誠季資胖秋

壹越調調子賀天急胡飲酒陵王酒胡子武德樂

小社

平調音取五常樂急長慶子

二十三日午戊內侍所臨時御神樂

〔公卿補任〕十二月廿三日內侍所臨時御神樂奉行長

順朝臣

〔言渡〕十二月廿三日略上酉半一刻前出御事々如例御

鈴畢入御戌刻

二十八日癸亥藤原政通鷹司藤原忠熙近衛の慎を解き猶參朝を停む

〔言渡〕十二月廿八日武傳被附

〔公卿〕十二月廿八日武傳被附

〔内侍〕十二月廿八日武傳被附

自今被免御慎候但御沙汰被爲有候迄ハ御參内

有之間敷候事

右被仰出被申渡候旨被示候

〔備考〕

〔九條家文書〕

○近衛前左大臣使口演書

入道前左府殿此度御慎之儀被爲解候處兼々於御別殿御安意ニ御隱栖被爲在度思召ニ有之其上兔角御所勞勝ニ被爲在候ニ付向後御本殿ニテ御隱栖被成候テハ自然御家政向モ御聽ニ相觸御煩敷且又堂上方始參謁之輩有之候モ乍御自由御迷惑ニ思召候ニ付只今之御別殿之儘御永住モ被成度思召候へ共御住居向御不勝手之儀モ有之候間川東御別殿ニテ御隱栖被爲在度思召候併右御修覆御取繕中只今之鞍馬口御別殿ニテ御住居被成候間此段御含之儀御賴被仰進度猶御引移之砌今一應可被仰進候事

二十九日子甲先是神宮大宮司等上書して外人に神領の地を踏こゝ莫らしめ且沿海の守備を嚴にせん事を請ふ是日所司代に命して之を措置せしむ

〔内覽文書寫〕十月廿九日廣橋前大納言殿言上
今般西洋五箇國貿易之規則被執定候之條右五箇國夷人皇國旅行可有之趣抑伊勢兩宮者汚穢嚴禁之御土地剩夷人情實難量歟自然不慮之恐殆不少候且内宮別宮瀧原宮同並伊雜宮等者自本宮遙相隔之宮誠ニ是亦非常之懼最少候因茲往古被爲附進候神郡數个所之中神三郡志摩一國者夷人等於不立入者可爲神慮快然兼亦先達被爲仰上候太

神宮守衛海岸防禦被全修等懇篤被爲成進候者彌神明之靈睠無窮誠四海清平之鴻基益寶祚延長武運悠久之御祈禱不可過之仍祠官等一同懇願仕候御事

大宮司

内宮一禰宜

禰宜中

外宮一禰宜

禰宜中

〔言渡〕十二月一日夷人之儀ニ付神宮祠官等申立一紙自武傳武邊へ可被仰御沙汰之由殿下垂命武傳

849
1

申渡一紙相渡候

廿九日同上以書取武邊可被沙汰之事一紙武傳被

伺以常丸申上伺之通被仰出申渡候注備忘雜誌 廿〇

九日の條は原本の頭書なり

〔按〕本條所司代へ達書案今見ゆる所なし猶文

久元年八月十日の條參看すへし

