

(兵專)

後備

合	看	全	輜	工	砲	騎
	護	輸	重			
計	手	卒	兵	兵	兵	兵
兵下	兵下	兵下	兵下	兵下	兵下	兵下
卒士	卒士	卒士	卒士	卒士	卒士	卒士

一四〇	七					一五	一	九	七
-----	---	--	--	--	--	----	---	---	---

一〇七	五六	四	二	二四六	一六	三	三七	八〇	四	三〇	一
-----	----	---	---	-----	----	---	----	----	---	----	---

一二三	六三	四	二	二四六	一六	三	五二	九九	四	三七	一
-----	----	---	---	-----	----	---	----	----	---	----	---

百八十一

(兵專)

豫備

近

步	合	職	看	全	輜	工
			護	輸	重	
兵	計	工	手	卒	兵	兵
兵下	歸入	歸入	歸入	歸入	歸入	歸入
卒士	休營	休營	休營	休營	休營	休營

九九	七八	衛	三四	三三	四	六	七	二	八
----	----	---	----	----	---	---	---	---	---

六六〇	四六八	團	一二五	三三	一五	一	六	二	七
-----	-----	---	-----	----	----	---	---	---	---

七五九	五三人	計	一四六	四六	一九	一	二	四	五
-----	-----	---	-----	----	----	---	---	---	---

百八十

(兵專)

合	看	全	輜	工	砲	騎	步
計	護	輸	重	兵	兵	兵	兵
兵	兵	兵	兵	兵	兵	兵	兵
下	下	下	下	下	下	下	下
士	士	士	士	士	士	士	士
卒	卒	卒	卒	卒	卒	卒	卒

近

一	三	三	三	三	三	三	三	二	六	二	衛
---	---	---	---	---	---	---	---	---	---	---	---

師

二	〇	三	〇	三	〇	三	〇	三	〇	三	〇	二	六	二	團
---	---	---	---	---	---	---	---	---	---	---	---	---	---	---	---

百八十二

二	〇	三	〇	三	〇	三	〇	三	〇	三	〇	二	六	二	計
---	---	---	---	---	---	---	---	---	---	---	---	---	---	---	---

再揭

總人員 五千十八人

後	豫	現	總
備	備	役	人員
兵	兵	歸	五千十八人
下	下	休	
士	士	兵	
卒	卒	卒	
二	一	一	千
千	千	千	四
百	百	百	百
九	二	四	六
十	百	十	十
八	三	六	六
八	十	十	六
	三	六	十
	十	十	六
	八	十	六
	八	十	六

第二旅管徵兵人員

廿七年

種別

徵集人員

內現豫

備役員

(兵專)

一	九	〇
三	七	〇
一	五	〇
百	八	十
三		

(教育)

徵集延期猶豫
 徵集免除
 兵役免除
 現役ヲ終リタル人員
 現役中ノモノ
 逃亡及失踪者
 重罪ノ刑ニ處セラレシ者
 總計

二二七
 四、六七六
 四九四
 九
 五
 六六四
 七
 七、九七二

○教育ノ部

學事ノ概況

明治廿七年管内普通教育ノ狀況ハ小學校令實施ノ後ヲ受ケ百事其緒ニ就キ就學兒童著シク増加シ各學校競テ新築又ハ増設ヲ爲ス等教育ノ氣運益々隆盛ニ趨クモノ、如シ其他尋常師範學校ニ於テハ教科書等ノ規程ヲ改メ小學教員補充ノ一端トシテ教員講習及檢定ノ方法ヲ改メ又尋常中學校ニ於ケル農業專修科ニ改正ヲ加ヘ入學者ノ便宜ヲ圖ル等施設ノ事項少シトセス將ニ他日ヲ待チ好果ヲ收メンテラ期セリ

學齡及修學不修學人員

廿七年

學齡人員百二付

郡別	修學人員	不修學人員	計	修學	不修學
河内	九三三三	三〇七三	一二、四〇四	七五二三	二四、七七
上郡	六、九六七	一、三八七	八、三五四	八三、四〇	一六、六〇
芳賀	六、七六九	一、八四三	八、六一二	八七、八九	一一、一一
下郡	一三、四〇五	三、〇八七	一六、四九二	八一、四〇	一八、六〇
總計	六、九三一	八、三五六	一五、二八七	四五、三四	五四、六六

(教育)

鹽谷 那須 安蘇 足利 合計 廿六年 廿五年 廿四年

五、四六八	二、五一四	八、一四一	三、四三五	六、〇四一	三、二九一	五、二四七	二、九四七	六、一三七〇	三、〇六二八	五、九三二七	二、八一一九	四、六、五〇九	一、八、九八一
七、八〇〇	一、八二一	二、五四三	五、七三〇	一、五八三	三、三九七	一、一八四	三、一三〇	一、五、四七九	三、六、五一六	一、六、八三〇	三、七、四九七	二、七、一六二	四、八、七八〇
六、二四八	四、三三五	一、〇、六八四	九、一六五	七、六二四	六、六九八	六、四三一	六、〇八一	七、六、八四九	六、七、一四四	七、六、一四七	六、五、六一六	七、三、六七一	六、七、七六一
八、七、五三	五、七、九九	七、六、二〇	三、七、四八	七、九、二四	四、九、一三	八、一、五九	四、八、四六	七、九、八五	四、五、六一	七、七、九〇	四、二、八五	六、三、一三	二、八、〇一
一、二、四八	四、三、〇一	二、三、八〇	六、二、五四	二、〇、七六	五、〇、八七	一、八、四一	五、一、五四	二、〇、一五	五、四、三九	二、二、一〇	五、七、一五	三、六、八七	七、一、九九

百八十六

學齡就學人員

廿七年

郡別 河內 上都 上賀 芳賀 下都賀 鹽谷 那須

七、三三六	三、五七三	五、六〇四	二、七四八	五、五七一	二、四七六	一、〇、八九八	五、四九五	三、七八三	一、八三四	六、三四二	二、六〇七
五、四八	四、四八	一、五九	四、九〇	二、〇四	七、五九	三、二二	三、五五	一、〇四	四、二八	一、二二	二、六〇
九、四、五	三、一〇	一、六七	一、四、五	八、九	二、七、五	二、三、一	一、四、七	八、一	二、六、〇	一、五、五	二、八、〇
一、〇、五六八	八、三、二	七、四、八	三、八、七	五、六、三	三、三、〇	八、九、三	一、一、八、三	四、九、五	一、一、二、一	五、六、一	三、四、三、五
九、三、三二	四、九、八一	六、九、六七	三、四、三〇	六、七、六九	三、〇、九九	一、三、四〇五	六、九、三一	五、四、六八	二、五、一四	八、一、四一	三、四、三、五

(教育)

百八十七

(教育)

廿六年 廿五年
男 女 男 女

六、二五七	一、四五五	五、四五九	三、六五九	一六、八三〇
一五、三五七	二、六八一	一四、八七七	四、五八二	三七、四九七
七、九五六	一、三六九	七、八八九	四、一五三	二一、三六七
一七、三一五	一、八七五	一八、〇〇三	四、四〇二	四一、五九五

百九十

小學校及生徒

*ハ女ノ印ナリ

廿七年

郡別
尋常高等
尋常高等
尋常高等
生徒
日々出席生徒ノ平均

河内郡
上郡
芳賀郡

四二	一	四二	六〇八	一、六二〇	八、七九四
五二	二	九	三、二七〇	七、一六	六、四〇四
二五七	六	二	四、八五八	一、八〇六	六、三三六
二	二	二	二、二一四	一、七〇六	三、六二二

下都賀郡
鹽谷郡
那須郡
安蘇郡
足利郡
梁田郡
合計

六五	二	五三	八九	一八	一八	三八	三九三	八
二〇	五	三	三	一	二	二	九〇	三
四五	一	一	一	一	三	三	三	三
八、三三四	四、六五〇	二、五〇	二、四七三	三、八〇八	三、三九一	一、七四六	二、〇、七六三	四、九二九
二、六六一	七、八四	一、八三〇	一、七七一	一、〇六四	四、一三三	二、八六一	九、一〇	二、六三
一、三、二〇六	四、〇八九	六、五九八	三、四	五、九五二	一、〇一	五、四八五	五、六、八六三	一、二、一六

小學本科教員

(教員)

*ハ女ノ印ナリ

廿七年

百九十一

(教員)

郡別

河	上	都	芳	下	鹽	那
內	賀	賀	賀	都	谷	須
私	私	私	私	私	私	私
公	公	公	公	公	公	公

尋常高等
正教員
尋常高等
准教員

河	上	都	芳	下	鹽	那
一五七	四九	一一二	七七	三	五七	
二七	二六	三	七三	八	三	
三〇	一八	二五	五九	二	六	

安	足	梁	合
蘇	利	田	計
私	私	私	私
公	公	公	公

外專科正教員公學高等ニ男八人女三人アリ

安	足	梁	合
二四	三六	三八三	一七三
三	二八	一六〇	三四〇
二八	二六	三五五	二九九

小學卒業生徒

廿七年

河	上
內	都
男	男
女	女

(教育)

尋常	高等
八三四	二三四
三三三	一九
六八一	七三
二四二	三
八	八
二	五

郡別	河内		上賀		芳賀		下賀		鹽谷		那須		安蘇		足利		梁田		合計	
	所	人	所	人	所	人	所	人	所	人	所	人	所	人	所	人	所	人	所	人
各種學校	3	9	3	3	3	3	3	3	3	3	3	3	3	3	3	3	3	3	3	3
教員	9	9	3	3	3	3	3	3	3	3	3	3	3	3	3	3	3	3	3	3
生徒	245	245	158	158	113	113	113	113	113	113	113	113	113	113	113	113	113	113	113	113
園	1	1	1	1	1	1	1	1	1	1	1	1	1	1	1	1	1	1	1	1
保母	2	2	2	2	2	2	2	2	2	2	2	2	2	2	2	2	2	2	2	2
幼稚園	4	4	4	4	4	4	4	4	4	4	4	4	4	4	4	4	4	4	4	4
兒	44	44	44	44	44	44	44	44	44	44	44	44	44	44	44	44	44	44	44	44

尋常中學校全師範學校教員生徒

廿七年

百九十五

郡別	河内		上賀		芳賀		下賀		鹽谷		那須		安蘇		足利		梁田		合計	
	所	人	所	人	所	人	所	人	所	人	所	人	所	人	所	人	所	人	所	人
各種學校	3	9	3	3	3	3	3	3	3	3	3	3	3	3	3	3	3	3	3	3
教員	9	9	3	3	3	3	3	3	3	3	3	3	3	3	3	3	3	3	3	3
生徒	245	245	158	158	113	113	113	113	113	113	113	113	113	113	113	113	113	113	113	113
園	1	1	1	1	1	1	1	1	1	1	1	1	1	1	1	1	1	1	1	1
保母	2	2	2	2	2	2	2	2	2	2	2	2	2	2	2	2	2	2	2	2
幼稚園	4	4	4	4	4	4	4	4	4	4	4	4	4	4	4	4	4	4	4	4
兒	44	44	44	44	44	44	44	44	44	44	44	44	44	44	44	44	44	44	44	44

私立各種學校及幼稚園

廿七年

百九十四

(教育)

尋常中學校
尋常高等女學校
尋常師範學校
附屬小學校

尋常中學校	一人	一七	三人
尋常高等女學校	五	四六	三人
尋常師範學校	一八	一〇〇	三人
附屬小學校	—	三六三	—
合計	三三	一八六	百九十六

公立小學校費收入

廿七年調

郡別	授業料	寄附金	積金利子	町村稅	雜納金	前年越高	合計
河內	一、五〇九・三三九	四三八・八〇〇	五八三・五二七	一六、五六四・七八一	二六、〇〇〇	—	二九、一二三・四三七
上都賀	七、三三五・五六四	一、〇一四・二〇八	五、一四二・七	一一、四六二・九七五	四五七・〇七二	二、二五八・二六	一一、二二五・七〇七
芳賀	四、八〇五・七七九	—	五、四二・一三五	六一・六六六	一一、五六五・〇〇八	二五、三五〇	一七、五四九・九三八
下都賀	一六、六七七・六〇一	—	四八五・〇	—	二四、九八三・三八五	一八四・九四五	五二、二八八
鹽谷	三、〇三八・一九四	四、七三九・八四五	三五・一八四	八、九三四・二四四	七一・三七七	七七・八三三	一七、二二三・二九七
那須	五、七二〇・四六六	四〇〇・三七二	七〇三・一三五	一六、二〇七・七九一	四七・六五	—	二三、〇三六・五三三
安蘇	七、二七九・〇三三	—	五八・〇〇〇	八、五五〇	一一、三〇七・五六九	一〇二・四六〇	二六、二四六
合計	六、三九〇・九八八	二、八七六・七六〇	一、三三一・八〇二	一一、九二〇・六四七	八九、八四七・三五二	一九三・八	二二、七六一・九八二

足利	六、三九〇・九八八	二、八七六・七六〇	一、三三一・八〇二	一一、九二〇・六四七	八九、八四七・三五二	一九三・八	二二、七六一・九八二
梁田	六、三九〇・九八八	二、八七六・七六〇	一、三三一・八〇二	一一、九二〇・六四七	八九、八四七・三五二	一九三・八	二二、七六一・九八二
合計	六、三九〇・九八八	二、八七六・七六〇	一、三三一・八〇二	一一、九二〇・六四七	八九、八四七・三五二	一九三・八	二二、七六一・九八二
廿六年	五、七九三・八〇二	六、六七七・〇九二	二、四〇三・二〇五	一〇八、五四一・四七〇	五三〇・八九七	—	一七六、〇九〇・六九〇
廿五年	五、六五〇・〇九七	一、〇八四・三三三	一、八二二・三三七	一〇九、二九九・八〇六	七五三・七八六	—	一六九、四五一・二二九
廿四年	五、六一二・八七三	九三六・九七〇	二、三九五・四一六	一一一、二一七・四三四	二七四・二三七	—	一七〇、八五二・七七〇

公立小學校費支出(一)

廿七年

郡別	學校長俸給	正教員俸給	准教員俸給	諸給料	雜給	生徒給費
河內	一、三八六・八〇五	六、六三六・五四〇	二、五二三・一五八	七、二四七・七八一	三七一・六六五	一五二・八〇三
上都賀	八、七五二・五一一	五、九二五・九九九	一、五一四・四三二	四三二・七九八	—	一〇六・四二三
芳賀	七、九七九・六四三	三、六八一・八八九	一、七九二・一三八	六四三・六二三	—	四四一・〇〇一
下都賀	一、六三八〇・一九三	八、〇八〇・五七二	七、五〇三・〇八九	九八七・〇八〇	—	一四九・八二一
鹽谷	五、一四一・七二六	三、四二三・四〇八	一、〇七四・九八八	三七四・九四〇	—	—
那須	九、七〇三・〇四九	五、八八七・五九七	一、四三八・〇九一	九四一・二四八	—	二二七・二四二
合計	六、三九〇・九八八	二、八七六・七六〇	一、三三一・八〇二	一一、九二〇・六四七	八九、八四七・三五二	一九三・八

(教育)

百九十七

(教育)

安蘇	七、二四〇・七七二	五、四五六・七二九	一、五六二・九一〇	七二・八九九	三六三・一一三
足利	九、七三七・四六一	三、八五六・九二七	一、七一八・六五〇	五〇三・四七〇	二二四・八八五
合 計	一	七、八七九・一五九	四二、九四九・六六一	一九、一二七・四五六	五、三二〇・七三九
廿六年	四、六八四・二二二	六五、五三九・三七五	四三、四五二・〇〇七	一八、六六二・四四八	四、九一七・七九三
廿五年	三、六九九・九七九	五九、九六五・〇八二	四六、一八〇・五三四	一九、八六三・〇三二	四、六八四・九六四
廿四年	八、四六四・九一九	四七、三二七・七二六	六〇、三九九・九八五	一九、九三三・二〇二	三、七八八・五五七
郡 別	借地借家費	書籍器械費	新 營 費	修 繕 費	諸 雜 費
河 内	九、五七〇・〇〇〇	一、二四九・三七八	九一七・八四〇	九八二・五二〇	一、七四九・〇六〇
上 都 賀	一、三二六・八八六	九、五二六・七九	一、〇三九・二〇八	六、九四九・九三二	一、四五〇・七九八
芳 賀	三、〇八五・〇六	八、一八三・三三	三、〇五二・五〇	四、五四、七九八	一、四四八・一三四
下 都 賀	四、三六八・七六	一、三八八・五七八	三、〇〇八・八五七	一、二〇六・九三四	二、四六一・九七〇
鹽 谷	一、〇六、七三〇	五、〇六、二二二	二、八四二・五〇〇	三、八四、五四五	一、一八一・五六五

(11)

那 須	二七三・三五〇	九一七・六四六	七七七・〇七九	九六二・一五七	一、四二九・五〇八	三五・〇〇〇
安 蘇	一〇九・一六六	六九九・八六五	二五〇・二三二	六七五・三九八	一、三九九・一四四	—
足 利	三四二・八〇〇	九七八・二二二	三、〇五五・二六〇	五六五・六九八	一、〇六四・九二四	—
合 計	一、七九四・八一四	七、五二〇・九二二	一一、一九六・三二六	五、八二六・九六二	一一、一八五・一〇三	五三・八二〇
廿六年	一、八六二・八七八	六、四九二・九六一	八、七〇三・三三〇	五、五七四・二七二	一一、四四七・九五八	一〇七・五〇〇
廿五年	一、九七六・七五八	五、〇二八・五六七	二〇、三二六・六九六	四、三七七・三二四	一〇、六七二・四八〇	—
廿四年	二、一八八・〇五四	五、三三〇・五六四	六、二四六・六四六	—	一、二〇五・五九二	—
郡 別	小 計	積金へ繰入レ金	翌年度へ越金	小 計	合 計	生徒一人ニ付校費
河 内	二九、一二三・四三七	—	—	—	二九、一二三・四三七	二、三二四
上 都 賀	二一、〇四七・八三六	—	一六七・八七一	一六七・八七一	二一、二二五・七〇七	二、〇五八
芳 賀	一七、五四七・五四六	二、三九二	—	二、三九二	一七、五四九・九三八	一、七七八
下 都 賀	四一、七八五・一五〇	—	一七九・九二〇	一七九・九二〇	四一、九〇三・〇七〇	二、〇六一

(12)

(教育)

鹽谷	一五、一八六、四四五	一、九六八、九五六	五七、八九六	二、〇二六、八五二	一七、二二三、二九七	二、一五七
那須	二二、五九一、七六七	四四四、七六六	—	四四四、七六七	二二、〇三六、五三三	一、九一二
安蘇	一八、四七〇、二二七	二二、二八八五	九八、七三六	三二、一六二	一八、七八一、八四八	二、〇一三
梁足	二、二〇四、八二八七	—	七三、六九五	七三、六九五	二二、七六一、九八二	二、八七六
合計	一八七、七九九、六九五	二、六二八、九九九	一、一五六、一一八	三、七八五、一一七	一九一、五八四、八一三	二、〇八二
廿六年	一七三、〇五二、五四七	二、四〇一、六六三	六七四、二九七	三、〇七五、九六〇	一七六、二二八、五〇七	二、〇一四
廿五年	一七八、二六三、〇〇〇	一八八、二二九	—	—	一八八、二二九	二、二七九
廿四年	一六五、九八三、一〇〇	?	?	?	一六五、九八三、一〇〇	二、五三四

小學校本科教員俸給比較

廿七年十二月三十一日現在

郡別	正教員			准教員		
	最多額	最寡額	平均額	最多額	最寡額	平均額
河	二、三〇〇〇	七、〇〇〇	一、一五三三	八、〇〇〇	四、〇〇〇	六、三九〇
內	一、〇〇〇〇	七、〇〇〇	八、六四三	五、五〇〇	五、〇〇〇	五、二五〇

上都	賀	女	男	二〇、〇〇〇	七、〇〇〇	一〇、三三三	一〇、〇〇〇	四、〇〇〇	五、九一八
上	賀	女	男	一一、〇〇〇	九、〇〇〇	一〇、〇〇〇	五、〇〇〇	五、〇〇〇	五、〇〇〇
芳	賀	女	男	二〇、〇〇〇	七、〇〇〇	九、四五三	一四、〇〇〇	四、〇〇〇	四、六五〇
下	賀	女	男	一一、〇〇〇	七、〇〇〇	一一、二三六	八、〇〇〇	四、〇〇〇	五、七一五
鹽	谷	女	男	一七、〇〇〇	八、〇〇〇	一〇、七六九	七、〇〇〇	四、〇〇〇	四、八三〇
那	須	女	男	二〇、〇〇〇	七、〇〇〇	一一、二五七	七、〇〇〇	四、〇〇〇	五、三二八
安	蘇	女	男	二〇、〇〇〇	七、〇〇〇	一一、〇六〇	一〇、〇〇〇	四、五〇〇	六、三五七
梁	足	女	男	一〇、〇〇〇	一〇、〇〇〇	一〇、〇〇〇	六、〇〇〇	六、〇〇〇	六、〇〇〇
田	利	女	男	九、〇〇〇	八、〇〇〇	八、五〇〇	八、〇〇〇	五、〇〇〇	六、〇八九

小學校專科教員俸給比較

廿七年十二月三十一日現在

(衛生)

鹽	谷	須	那	安	梁足
尋常高等	尋常高等	尋常高等	尋常高等	尋常高等	尋常高等
八〇	四〇〇	一三〇	四〇〇	二〇〇	二〇〇
二〇	一五〇	二〇	一五〇	二〇	一五〇
二九	二〇	四四	二〇	四五	二〇
二五八	二五八	二〇	四一	二八	三八
三	三	一〇七八	六八	八五六	六四

二百四

○衛生ノ部

醫師

醫

師

廿七年十二月三十一日現在

大學卒業生
 別科卒業生
 全

六百二人

三人

十四人

舊甲種醫學校及高等中學卒業生

二十一人

內務省試驗及第生

百五十九人

奉職履歷免狀

十四人

從來、奉職及履歷開業

三百八十二人

限地開業

九人

產婆及藥業者

廿七年十二月三十一日現在

產

二百三十三人

藥

三十二人

藥

百三十六人

製

五人

賣

三百三十九人

(衛生)

二百五

產婆 醫師 藥商 藥者

(衛生)

賣藥部外品

二百六

八十六人

病院

廿七年十二月三十一日現在

名稱	設立年月	所在地名	醫員
宇都宮病院	明治五年五月七日	河内郡宇都宮町大字江野	九人
宇都宮驅徽病院	全十五年八月	全	四
宇都宮共立病院	全廿六年十二月廿五日	大字馬場	二
塙田病院	全廿六年一月廿一日	大字塙田	一
愛生病院	全十五年十二月十一日	上都賀郡落合村大字文狹	一
小山病院	全十九年七月廿二日	下都賀郡小山町大字小山	二
大田原病院	全十五年六月廿日	那須郡大田原町大字大田原	二
那須病院	全廿六年五月五日	全	一

足利病院	全十五年七月一日	足利郡足利町大字足利	二
足尾病院	全廿二年九月四日	上都賀郡足尾町	一
安蘇病院	全十五年七月一日	安蘇郡佐野町	二
晃南醫院	全十六年十一月廿八日	上都賀郡鹿沼町大字鹿沼	二
喜連川病院	全廿七年十二月一日	鹽谷郡喜連川町	一
栃木病院	全廿七年十月一日	下都賀郡栃木町大字旭町	二

病死者ノ病症

廿七年

病別	性	病死者	病別	性	病死者
傳染性病	男	二九二	消化器病	男	一五八一
	女	二八三		女	一三七八
發育及榮營的病	男	九〇三	泌尿生殖器病	男	二二七
	女	八三三		女	三六一

(衛生)

二百七

(衛生)

皮膚及筋病		骨及關節病		血行器病		神經及五管病		呼吸器病		合計	
女	男	女	男	女	男	女	男	女	男	女	男
212	212	171	238	403	512	1,587	1,383	1,477	1,271	288	288
外製性變死		中毒症		原因不詳		合計		呼吸器病ノ内			
247	261	42	42	119	119	739	666	318	276		

六種傳染病患者

廿七年調

病名	患者	死亡	患者	死亡
虎列拉	5人	3人	4人	4人

病名	患者	死亡	患者	死亡
腸窒扶斯	1,130	217	1,902	340
赤痢	33	10	4	1
實布的里亞	124	58	113	37
發疹窒扶斯	1	1	1	1
天然痘	115	31	55	11
合計	1,506	310	2,080	384

○社寺ノ部

神社及神職

廿七年十二月三十一日現在

類別	社數	神職	社司	祠掌	計
別格官幣社	2	8人	1人	1人	8人
國幣中社	2	8人	1人	1人	8人
(社寺)					299

合	無	村	鄉	縣	(社 寺)	
					計	社
六、二二五	五、〇四〇	二、二二四	五三	四	二	二
一六					三	三
二九			二六	二六	四	四
二九九	七	二五一	三七	三七	七	七
三四四	七	二五一	六三	六三	七	七

寺院及住職

廿七年十二月三十一日現在

宗	別	寺	院	住	職
天	台	一〇〇	八五	八五	八五
眞	言	一六八	一七三	一七三	一七三
淨	土	四一	四四	四四	四四
臨	濟	四二	三五	三五	三五
曹	洞	一七六	一七二	一七二	一七二
眞	洞	四一	三五	三五	三五

日	時	合	計
二九	二九	二六	二五
三一	三一	二六	二六
六二八	六二八	五九五	五九五

○議會ノ部

衆議院議員及選舉人員

廿八年六月十五日現在

選舉區	定員	選舉人	人口百中
第一區 河內郡	一	二、〇六五	一、七八
第一區 芳賀郡	計	一、八〇一	二、〇〇
第一區 上都賀郡	計	三、八六六	一、八七
第一區 下都賀郡	計	九一七	一、〇一
第二區 安蘇郡	計	二、九三三	一、八二
(議會)	計	三、八四九	一、五〇
(議會)	計	七七九	一、〇六
			二百十一

(議會)

第三區 足利郡 梁田郡

計

第四區 那須郡 鹽谷郡

計

合計

縣會議員選舉被選舉權ヲ有スルモノ

廿七年十二月三十一日現在

地租五圓以上ヲ納ムルモノ

地租拾圓以上ヲ納ムルモノ

總數 選舉權ヲ有スルモノ 全有セザルモノ

總數 被選舉權ヲ有スルモノ 全有セザルモノ

郡別	河内郡	上都賀郡	芳賀郡
地租五圓以上ヲ納ムルモノ	四、九七八人	三、〇三五	四、九二一
地租拾圓以上ヲ納ムルモノ	四、七三二人	二、九三三	四、七七五
被選舉權ヲ有スルモノ	二、五六八人	一、〇三三	一、四六六
全有セザルモノ	三、三二〇人	二、〇〇〇	三、四五五
合計	一、六二八	一、五五〇	二、九三一

二百十二

縣會議員

廿七年十一月十五日現在

郡別	下都賀郡	鹽谷郡	那須郡	安蘇郡	足利郡	梁田郡	合計
總數	八、三四三	三、三一一	四、五六五	二、一九六	一、七二〇	七八七	三三、七五六
被選舉權ヲ有スルモノ	七、五二三	三、〇五六	四、一八〇	二、〇三三	一、五六九	七三〇	三一、五一〇
全有セザルモノ	七三〇	二五五	三八五	一七三	一五一	五七	二、二四六
被選舉權ヲ有スルモノ	四、七五四	一、六五八	一、七八八	一、三〇八	八九六	四八九	一八、六七九
全有セザルモノ	四、四〇九	一、五七〇	一、七〇三	一、三二八	七八五	四四八	一七、五五五
合計	三、四一五	八八	八五	九〇	一一一	四一	一一、二三四

郡別 河内郡 上都賀郡 芳賀郡

總數 五人 五人 五

士族 一人 一人 一

平民 五人 五人 四

(議會)

二百十三

(議會)

二百十四

下都賀	鹽谷	那須	安蘇	足利	梁田	合計
五	四	五	四	四	二	三九
一	一	一	一	一	一	二
五	四	五	三	四	二	三七

常置委員八五人一人ノ月手當金三十圓ナリ

町村會議員及選舉人員

廿七年十二月三十一日現在

郡別	町村會議		士族		平民		選舉權有スルモノ
	會	數	族	員	族	平	
河内	二	二〇	六八	二六八	四二〇	八、一五九	
上都賀	四	一七	三	二六四	二一	六、五三五	

芳賀	下都賀	鹽谷	那須	安蘇	足利
四	五	二	七	六	一
一六	三一	一四	三三	九	一五
一	九	一	二九	六	一
二三九	四六八	一五二	三三九	二二二	二〇五
四〇	一一八	七	三四三	三三	二六
八、三九二	一四、〇六三	四、二六一	一〇、一七二	六、七五八	五、九七四

那須郡ニ選舉權ヲ有スル華族一人アリ

○警察ノ部

警察

警察ノ配置ハ管内ヲ畫シテ二十二區トシ警察署ヲ宇都宮郡河内郡栃木郡下都賀郡佐野郡安蘇郡足利郡鹿沼郡上都賀郡板鹽谷郡大田原郡那須郡真岡郡芳賀郡ノ諸町ニ全分署ヲ上三川村河内郡小山町下都賀郡國分寺村下都賀郡下都賀郡田沼郡安蘇郡御厨村郡梁田郡今市町上都賀郡日光郡上都賀郡足尾町上都賀郡喜連川町鹽谷郡蘆野町郡那須郡川西町郡那須郡烏山郡那須郡

(警察)

二百十五

(警察)

二百十六

茂木町芳賀郡ニ置ク其別左ノ如シ
警察區畫

廿八年六月三十日現在

署名位置

所轄

町

村

名

派出所並ニ
駐在所數

宇都宮警察署河内郡宇都宮町

宇都宮町
雀宮村
富屋村
國本村
羽黒村
豐郷村

横川村
姿井村
篠岡村
豐島村
絹原村
田村

瑞穂野村
城山村
大澤村
古里村
平石村

二三

上三川分署河内郡上三川町

上三川町
明治村

本郷村
吉田村

藥師寺村

六

栃木警察署下都賀郡栃木町

栃木町
赤津村
豐津村
浦和村

皆川村
大宮村
瑞穂村
壬生村

水代村
小野寺村
吹上村
國府村

二八

小山分署全郡小山町

小山町
小積村

野木村
間々田村

大谷村

七

國分寺分署全郡國分寺村

國分寺村

桑妻村

石橋町

六

部屋分署全郡部屋村

部屋村
藤岡村
生井村

寒川村
谷中村

赤麻村
三鴨村

八

佐野警察署安蘇郡佐野町

佐野町
飛駒村
赤見村

植野村
旗川村
堀米村

界伏村
犬伏村
新合村

一三

田沼分署全郡田沼町

田沼町
常磐村

葛生町
野上村

三室好村
氷室村

一〇

(警察)

二百十七

(警察)

足利警察署 足利郡足利町

足利町 北郷村 菱野村 毛野村

山前村 三重村 富田村 和田村

吾妻村 小侯村 葉鹿村

一七

御厨分署 梁田郡御厨村

久野村 御厨村 築波村 梁田村

山邊村

山邊村

五

鹿沼警察署 上都賀郡鹿沼町

鹿沼町 鹿沼原村 南押原村 永野村 東大蘆村 東蘆村 菊澤村

西方村 加蘇尾村 西大蘆村 北犬飼村 清洲村

南麻村 真名子村 北押原村 粟野村 加蘇村

一八

今市分署 今郡今市町

今市町 落合村

板荷村

小來川村

五

日光分署 郡日光町

日光町

板荷村

小來川村

五

足尾分署 郡足尾町

足尾町

板荷村

小來川村

六

矢板警察署 鹽谷郡矢板村

矢板村 鹽原村 泉宮村 大宮村

栗山根村 箒原村 藤原村 三依村

片岡村 船生村 玉生村

一一

喜連川分署 郡喜連川町

喜連川町 喜連川村 北高根村

阿久津村 氏家村

熱田村

九

大田原警察署 郡大田原町

大田原町 大田原村 上江川村 西那須野村 親園村

鍋掛村 東那須野村 野崎村 狩野村

金山村 佐久山町 高林村

一五

蘆野分署 郡蘆野町

蘆野町

那須村

伊王野村

五

川西分署 郡川西町

川西町 須賀川村

黑羽町 兩郷村

大山田村 湯津上村

六

烏山分署 郡烏山町

烏山町 七合村 西武茂村 馬頭村

境珂村 那珂村 向田村

下江川村 荒川村 大内村

一一

(警察)

(警察)

眞岡警察署芳賀郡眞岡町

眞岡町 久下田村 益原村 清原村 祖母ヶ井村

物部村 南高根澤村 中前村 山前村 沼野村 長田村 水橋村 大内村

一五

茂木分署全郡茂木町

茂木町 須藤村 中川村

七井村 小貝村 遊市川村

九

盜難

廿七年

二百二十

強盜ニ遭ヒシ

拘摸拐帶誑騙ニ遭ヒシ

家 八 人 一四九
六 一 六二

竊盜ニ遭ヒシ
家 八 人 船 六

四、九七〇
六八四

盜難價額

廿七年

貨幣 穀類 衣類

一〇六、三三、七二二
三、七〇、八九七
一八、一六、二九七四

其他 總計

二、三六、八二、四三三
五五、一五、五八、二六

變死

廿七年

事故

男

女

計

自殺セシ人 八三人
過失ニテ自殺セシ人 八五
盜賊ニ殺サレシ人 六
過失ニテ殺サレシ人 四
殺害サレシ人 三
途上ニテ病死セシ人 三
死セシ棄兒 一

八三人 四三人 一三六人
八五 五〇 一三五
六 二 八
四 二 六
三 二 三
三 四 三六
一 一 一

(警察)

二百二十一

(警察)

二百二十二

火災死セシ人	三	一	四
其他ノ事故ニテ變死セシ人	二九	九	三八
合計	二六四	一三三	三八七

途上ニテ保護セラレシ人員

廿七年

種別

男

女

計

棄兒	四人	二人	六人
迷兒	四六	三三	六八
途上發病者	六四	一五	七九
瘋癲者	五六	一五	七一
合計	一七〇	五四	二二四

捕ニ就キシ犯罪人員

廿七年

種別

男

女

計

現行犯	一、五二六人	一三七人	一、六六三人
準現行犯	一、一八四	一四二	一、三二六
非現行犯	三〇〇	二二	三二二
自首	八二	六	八八
合計	三、〇九二	三〇八	三、四〇〇

違警罪處斷人員

廿七年

種別

男

女

計

管轄違ノ言渡	一人	一人	二人
無罪	五	二	七
免訴	二〇	一	二一
拘留	一四六	六五	二一一

(警察)

二百二十三

(警察)

科料
合計

一、四三一

二〇一

一、六三三

二百二十四

附加刑監視人員

種別

男

女

計

重罪

二〇人

一人

二一人

輕罪

三〇三

二五

三三五

主刑ヲ免セラレシ

一

一

一

合計

三三三

二六

三四九

特別監視人員

種別

男

女

計

重罪

一五人

一人

一五人

輕罪

二

一

二

合計

一七

一

一七

就捕犯罪人

罪狀

明治廿七年

全廿六年

全廿五年

全廿四年

監視規則違反

八八人

二三八人

一〇七人

七三人

囚徒逃走

一

一

一

一

貨幣偽造

七

四

二二

二六

賭博

一、二八一

一、五八〇

九三〇

八九四

殺人

四九

二七

三三

一六

創傷

二六四

一四二

一五五

一〇七

幼者遺棄

一

一

一

一

竊盜

八九六

九一八

七三一

七七七

拘摸

四六

五一

二七

一〇

(警察)

二百二十五

		(警察)	
屋外竊盜	三八	八一	四六
強盜	四二	九四	六一
強盜殺傷	八	一〇	三
詐欺取財	二一九	二五一	一五一
放火	二三	二七	二〇
其他	五三八	四七九	四〇七
計	三、四〇〇	三、七九三	二、六八四
違警罪	一、六七八	一、七四九	一、〇三九
諸犯則者	一八三	二八五	五六二
計	一、八六一	二、〇三四	一、六〇一
總計	五、二六一	五、八二七	四、二八五
			四、三六二

警察上ノ褒賞給助及懲罰

廿七年

二百二十六

種目	人員	金額
賞與	一四四人	一九〇、三〇〇
一年一時賜金	六	一六八、〇〇〇
祭祀料	一三	三四〇、〇〇〇
療治料	二	四二、〇〇〇
懲罰	八	八九、八八五
呵責	一七三	八三〇、一八五
褒詞	五	
計	五四	
全	四	

外ニ人民賞與二十二人此金額二十六圓八十錢アリ

火災

(警察)

廿七年

二百二十七

(警察)

二百二十八

種類	度數	直ニ消止	燒失セシ家	半燒ノ家	燒失セ
失火	三五六	四七			
放火	九七	七七			
雷火	五四	一一			
不審火	五四	一一			
計	五〇七	一三五	七〇六	五五	二一、九四一・八六〇

新聞紙及雜誌

廿七年

種目	管内發送部數	管外發送部數	計	發賣金高
下野新聞	一、六九五、七三四	一三五、二九八	一、八二一、〇三二	一〇、七〇四・四五六
關東	五八四、一八〇	九五、六二三	六七九、八〇三	五、七五四・九〇〇
下野私立	五、〇二七	九九四	六、〇二一	
教育會雜誌	五、二六四	二三四	五、四八八	一〇、二九六〇
德育雜誌	二二、二三六	一一、七六四	三四、〇〇〇	
民黨公報	一、〇〇三	一四二	一、一四五	三一、二〇〇
矯風				

田原青年會雜誌	八〇		八〇	
宇都宮商業新報	一、二五、六三四	四八六	一二六、二一〇	五八六〇一五
宇都宮商工新報	一五、六七〇		一五、六七〇	五四〇〇〇
栃木商況新報	二二二、八五一	五〇一	二二三、三五二	一、〇六〇・八五〇
米穀新報	二九六、〇七二		二九六、〇七二	八七八〇四〇
栃木米麻商報	一六六、六四八	三八一	一六七、〇二九	七三五六七五
栃木商況	一一八、二五〇	二六二	一一八、五一二	三五四二四六
米況日報	三〇、五六八		三〇、五六八	九〇・九三四
合計	三、二七九、二一七	二三五、六七五	三、五一四、八九二	二〇、三五三・二六六

○監獄ノ部

監獄敷地及建物

廿七年十二月三十一日現在

獄署名	敷地坪數	監房坪數	工場坪數	拘留監	囚人監	懲治場
栃木縣監獄署	一〇、六七八坪	三七六・七五坪	五〇八・五坪	一〇、六七八坪	一〇、六七八坪	坪

(監獄)

二百二十九

(監獄)

二百三十一

栃木監獄支署

四、九七三

三、〇〇〇

四、九七三、〇〇

在監人員

廿七年

種目	栃木縣監獄署		栃木監獄支署		合計	
	男	女	男	女		
囚人	一、〇〇一人	五三人	一、〇五四人	五人	二一人	一、〇五九人
懲治人	四	一	四	一	一	四
刑事被告人	八〇	一〇	九〇	五〇	六	一四六
別房留置人	二六	四	三〇	一	一	三〇
携帶乳兒	三	四	七	一	一	七
合計	一、二二四	七一	一、二八五	五五	六	一、二四六

刑事被告人出入

廿七年

種別	前年ヨリ		本年ヨリ		計
	男	女	男	女	
入監人員	一三五	五	三、二六七	三〇二	一三〇
出監人員	三、一三七	二八六	一	一	一四六
殘留人員	一三〇	一六	一	一	一四六

囚人出入

廿七年

種別	前年ヨリ		本年ヨリ		計
	男	女	男	女	
入監人員	九九〇	五四	三、八九七	三四六	一、〇四四
出監人員	二、八九一	二九三	一、〇〇六	五三	四、二四三
殘留人員	一、〇〇六	五三	一	一	一、〇五九

在監ノ死亡

廿七年

(監獄)

二百三十一

(監獄)

種別

囚人
 刑事被告人
 懲治人
 別房留置人
 携帶乳兒
 合計

死亡一人ニ付在監人比例

囚人	37人	1人	38人
刑事被告人	1人	1人	2人
懲治人	1人	1人	2人
別房留置人	3人	1人	4人
携帶乳兒	1人	1人	2人
合計	43	5	48
死亡一人ニ付在監人比例	3,59	1,29	3,45

二百三十二

囚人出監時遷善ノ狀況ト父母妻子ノ關係

廿七年

種別

父母ノ有無
 父母存在

遷善悔悟ノ徵効アルモノ	男	女	計	遷善悔悟ノ徵効ナキモノ	男	女	計
父母存在	590人	85人	675人	父母存在	429人	7人	436人

父又ハ母ノミ存在

父母共ニ死亡

棄兒

合計

身上ノ關係

未婚者

有配子アル者

偶者子ナキ者

無配子アル者

偶者子ナキ者

合計

囚人百ニ付遷善悔悟ノ徵ナキモノ

囚人百ニ付遷善悔悟ノ徵アルモノ

(監獄)

二百三十三

父又ハ母ノミ存在	558	89	647	420	3	423
父母共ニ死亡	438	101	539	380	6	386
棄兒	1	1	2	1	1	2
合計	1,586	275	1,861	1,331	16	1,347
身上ノ關係						
未婚者	464	75	539	379	2	381
有配子アル者	71	110	181	510	6	516
偶者子ナキ者	155	42	197	214	2	216
無配子アル者	141	24	165	73	2	75
偶者子ナキ者	115	24	139	153	4	157
合計	1,586	275	1,861	1,331	16	1,347
囚人百ニ付遷善悔悟ノ徵ナキモノ					64,37	
囚人百ニ付遷善悔悟ノ徵アルモノ					35,63	

監獄ノ工業及監獄費

廿七年

在監人ノ工業ハ耕耘、抄紙工、木工、蠶工、炊事、掃除、監獄用、裁縫、機工、麻工、提灯工ニシテ其人員男九百八十六人女五十人計千三十六人トス而シテ廿七年度ニ於ケル收入額金六千五百十八圓七十四錢九厘給與額二千四十一圓五十一錢三厘計八千五百六十圓二十六錢二厘ニシテ之ヲ前年度ニ比スルニ收入ニ於テ九百九十九圓四十錢給與ニ於テ四百六十圓九十八錢四厘ヲ増加セリ又監獄費ハ獄署費二萬千六百八十七圓十七錢在監人諸費三萬三千七百圓四錢建築修繕費千七百五十一圓九十一錢二厘計五萬七千三百三十九圓十二錢二厘在監人一人一日平均費用十三錢五厘強ニ當リ之ヲ前年分監獄費合計五萬三千七十九圓二十三錢ニ比スルニ四千四十九圓八十九錢二厘ヲ増加シ在監人一人一日平均額ニ於テ四厘強ヲ増加セリ

○財政ノ部

地方稅收入決算

廿六年度

種目	金額	種目	金額
地租割	三三三、五六五、二一六	營業稅	六七、八四八、七五九
營業稅	二二、一〇一、六五二	國庫下渡金	一一、八五八、五〇七
寄附金	三九、〇三三、七〇三	及償還金	三一、二九七
合計	二、一〇一、六五二	合計	四三九、四一五、六八九

種別	戶數割	金額
雜種稅	三四、二八一、六九〇	一一、八五八、五〇七
戶數割	四八、二六三、二〇九	三一、二九七
雜收入	三九、〇三三、七〇三	一一、二五一、七三六
前々年度ヨリ高	二、一〇一、六五二	四三九、四一五、六八九

全郡別

廿六年度

郡別	地租割	營業稅	雜種稅	戶數割
河内	三三、一五六、六二六	一一、六〇七、七八三	五、九二二、六八七	六、七二八、三七六
上都賀	一九、八七八、〇九七	九、五六〇、二九二	六、三〇三、一九六	五、六〇三、一六二
上賀	三三、三二二、五二八	五、七八八、八三六	二、五〇五、二四八	五、一六二、三四〇
芳賀	五七、五四一、〇〇二	一一、四三一、七五六	五、五〇一、五二〇	一〇、七八九、〇六七
下都賀	一七、〇二八、四〇九	三、九四一、九三〇	二、五四六、二七〇	三、二〇二、三〇六
鹽谷	二二、九八五、二八二	九、一九一、九五五	五、四一三、七七〇	六、五五八、五五三
那須	一八、八八二、七九八	六、八三〇、三七六	二、九二六、五二一	五、〇四八、七三三
安蘇				

(財政)

二百三十六

足利田	二〇、七八〇・三七四	八、四九五・八三一	三、一六二・四七八	五一七〇・六八二
合計	二二二、五六五・一一六	六七、八四八・七五九	三四、二八一・六九〇	四八、二六三・二〇九
廿五年度	二〇〇、二四六・八三三	六四、二五〇・七五三	三一、九七一・一五六	四七、八六五・〇一九
廿四年度	一三〇、〇二〇・三七六	六三、二五八・四三三	三三、二三四・三三一	三三、三四三・〇七九
廿三年度	一三一、六八一・九〇五	五九、一一八・六九〇	三一、七五五・八二九	三一、二六八・五二二

地方稅支出ノ決算

廿六年度

種目	金額	種目	金額
警察費	七、三三四・四一三	衛生及病院費	四、六〇四・三六六
諸達書及揭示諸費	一、二六四・二〇八	教育費	二七五・二七七〇
警察廳舍建築繕費	七五六・八一	町村教育補助費	五七三・七六八
土木費	一九二、一四七・八〇七	郡廳舍建築修繕費	四四六・二二五
町村土木補助費	二、二二〇・〇五二	郡吏員給料旅費及廳中諸費	二六、八五六・六五五
縣會議諸費	五、一〇一・七八〇	教育費	一、〇五二・九九二

勸業費

衆議院議員選舉費

一五三・〇七六

地方稅取扱費

豫備費

二五、八一・四七〇

縣廳舍建築修繕費

縣債費

四二九、五八四・二一八

監獄費

合計

四二九、五八四・二一八

監獄建築修繕費

一、九八八・四〇七

地方稅收入一戶當

廿六年度

廿四年度

種目	廿六年度	廿五年度	廿四年度
地租割	一、一九一〇	一、七四〇	一、一四〇
營業稅	五八二	五五一	五五五
雜種稅	二九四	二七八	二八三
戶數割	四一四	四〇九	二九二

(財政)

二百三十七

(財政)

二百三十八

全 支出一戸當

種 目	廿六年度	廿五年度	廿四年度
土木費	一、六四九	一、五六一	一、〇九七
警察費	六二八	六三八	五七五
監獄費	四五七	四五八	四三六
教育費	二二六	四一六	三〇二
勸業費	〇八一	〇五九	〇三九
衛生費	〇三九	〇四一	〇八八

町村費收入決算

廿六年度 管内九郡百七十六ヶ町村
精算額

科 目	金 額	科 目	金 額
地 價 割	一〇〇、七七七・四八	戶 別 割	八八、〇六六・二九三
段 別 割	六、三三五・六八三	所 得 割	三、〇〇八・七〇七
營 業 割	二九、〇五〇・六二五	財 産 收 入	三、一七五・〇九

使用料及手数料

五三五、二七六

地方税交附金

五、八六三、八三七

雑 收 入

六三、三七九・二八九

地方税補助金

二、二三〇、〇五二

前年度繰越高

二六、三七五・一五〇

寄 附 金

一、二、四九九・四五二

國庫交付金

二、四五三・二八二

借 入 金

五、二四九・〇二八

特別所得割

七〇、七二五

翌年度繰上金

三八九、五四三

間接國税附加税

三九、八〇七

合 計

三四九、四〇四・四四八

飼 犬 税

一、二八五〇

前年ニ對比セバ合計ニ於テ金一萬九百八十五圓七十六錢ヲ増加セリ

町村費支出決算

廿六年度 前全

科 目	金 額	科 目	金 額
町村役場費	一〇七、一五五・六三三	基本財産費	四、二五〇・三三五
會 議 費	三、五四一・三八七	公 園 費	三三三、〇二七
(財政)			二百三十九

(財政)

二百四十

土木費	一四、八三二・二一八	雜支出	二〇四六・八七七
教育費	一六六、三六五・八五〇	役場新築費	七、五六六・七七〇
衛生費	一、三三四・六七三	小學校新築費	四、六〇一・六七五
救助費	二三一・七二八	臨時土木費	二、六二二・四三九
警備費	三、六六九・八五四	費雜支出	一、八〇五・六一四
勸業費	一、一二三・六七一	計	一六、五九六・四九八
諸稅及負擔	九四・二五八	合計	三三六、八三五・二九二
町村公債費	五、三七二・五三三	外翌年度へ繰越高	三三、五六九・二五六

前年三對比セバ合計ニ於テ金一萬四千九圓七十七錢一厘ヲ増加セリ

町村稅比較

廿六年度

郡名	地價割地租一圓當	戶數割一戶當	營業割一圓當
河內	圖 錢厘 ・二三四	圖 錢厘 ・六九五	圖 錢厘 ・五一六

上都賀	・一三五	・七六三	・三六三
芳賀	・一〇五	・六四九	・三〇六
下都賀	・一三六	・四九五	・四九五
鹽谷	・一四二	・一一九	・四四六
那須	・一三四	・一一〇	・四九九
安蘇	・一七三	・七七〇	・三三一
足利	・一三三	・八八一	・三三〇
梁田	・一三一	・七五五	・四三八
平均	・二二八	・八四六	・二八三
前三ヶ年平均			

縣廳經費現計額

廿六年度

歲出經常部

(財政)

二百四十一

(財政)

俸給及諸給	四〇、九五四・五九九	筆紙墨文具	四一、九七〇
兼任俸給	三、〇八八・七〇九	消耗品	二五、八八一
奏任俸給	九、七四〇・五一六	通信運搬費	七、七一〇
判任以下俸給	二七、一六一・三七四	雜費	一〇五、五六九
非職俸給	二四、〇〇〇	參事員及海兵	二五三、一四〇
退官賜金	四二三・五〇〇	檢丁及新兵旅費	一、三八〇・四五〇
死亡賜金	九〇、〇〇〇	醫員旅費	七四、五三〇
惠與	四二六・五〇〇	恩賞及救助費	五六一、七六一
徵兵費	二、四六〇・六六六	褒賞費	一三九、四八〇
醫員俸給	一九八、八〇〇	恩賜	六、〇〇〇
參事員手當	三〇一、〇〇〇	救助費	四一六、二八一
備人料	六四、八三八	警察費連帶支辦金	一一、七九九・七八一
圖書及印刷費	六七七八	旅費	八、三八二・四四二

內國旅費

內國旅費	七、七四六・五二一	訴訟費	二五五、八一五
災害地出張旅費	六三五・九二一	機密費	一、一五〇、〇〇〇
雜給	一、五三九・一〇二	神社費	三、二〇一、〇五〇
備人料	二五六、〇〇〇	招魂社費	五〇、二五〇
廳費	一、二八三・一〇二	招魂社營繕費	五八一、二五〇
備品費	四、五八七・七九九	官幣社保存費	七三八、六五〇
圖書及印刷費	二一〇、〇六二	國幣社保存費	一、八三〇、九〇〇
筆紙墨文具	七三二、〇八八	國幣社例祭幣帛料	四〇、〇〇〇
消耗品	四、四八八・七九	在府縣監獄囚徒費	四二六、三七八
通信運搬費	一、九九一、七六〇	囚徒在監費	三〇六、八〇〇
被服費	三三三、七〇〇	移轉費	一一九、五七八
雜費	四六八、二二五	合計	七五、一〇三、五七八

(財政)

(財政)

歲出臨時部

衆議院議員總
選舉內國旅費

八九九〇九四

一、四〇〇〇〇〇

獸疫費

一八六二〇〇

縣廳收入金現計額

歲入經常部

大藏省委托免許及手數料

免許及手數料

五六、七一三、八〇〇

訴訟用印紙料

八、九三二、九五〇

全官業及官有財產收入

拂下代

四三、九五四

藥用阿片拂下代

三三、〇〇〇

度量衡原器拂下代

一〇、九五四

二百四十四

豫防費

六五、七〇〇

撲殺手當

二〇、五〇〇

合計

二、四八五、二九四

總計

七、五八八、八七二

廿六年度

登記用印紙料

四七、七七七、八五〇

醫師開業試驗手數料

三、〇〇〇

官有物貸下料

一、八七〇、五七九

地所貸下料

一、八六八、七四〇

水面使用料

一、八三九

全雜收入

懲罰及沒收金

一、四〇九、二一一

罰金及科料

一、二八二、三七六

沒收金

一、二六、八三五

辨償金

七八六、六八五

訴訟入費償却金

一七、〇九〇

違約金

七一、〇〇〇

國稅滯納處分

九九、〇七二

間接國稅犯則者

二六、五三三

官地使用辨償金

五二〇、九九二

毀損紛失物品辨償金

二〇〇

盜難品賠償金

一五、五八九

誤伐擅伐木辨償金

三六、二〇九

返納金

二、六〇一

官吏遺族扶助法納金

五〇六、六九五

學校長正教員退職及遺族扶助法納金

一四七、三九八

歲入臨時部

官有物拂下代

一〇、七三四、一三三

地所拂下代

七、五五七、四一一

物品拂下代

三、一七六、七一一

總計

七、八、四七四、五五九

內國稅徵收費現計額

(財政)

廿六年度

二百四十五

(財政)

二百四十六

俸給及諸給	一八、四九七・六九三	雜給	九五八・五三三
收稅長俸給	一、〇九九・九九二	備人料	九三一・八三三
判任俸給	一六、五三九・九五二	給與	二六・七〇〇
非職俸給	三九・七五〇	廳費	二、六三五・〇〇〇
退官賜金	二二七・〇〇〇	備品費	一五六・五五七
死亡賜金	一一一・〇〇〇	圖書及印刷費	一九六・四四三
惠與	四八〇・〇〇〇	筆紙墨文具	六四一・四八〇
修繕費	五四・八六〇	消耗品	六四四・五二〇
市町村交付金	二、四五三・二八二	通信運搬費	三〇七・〇〇〇
滯納及犯則者處分費	四一〇・七三九	備人被服費	一〇・五〇〇
印紙鑑札類諸費	七二・六四八	雜費	六七八・五〇〇
所得稅調查費	五六三・四〇五	總計	二九、八〇三・二四〇
旅費內國旅費	四、一五五・九九〇		

○國稅ノ部

國稅	種類	金額	種類	廿七年度	金額
地租	廿六 廿七	七七〇、四一〇・一五八 七七〇、八五三・〇六八	菓子稅	廿六 廿七	一三、三九九・五〇〇 一三、四〇六・六三七
所得稅	“ ”	一三、七二三・九〇五 一五、八九六・八八一	賣藥稅	“ ”	五、七七九・〇一〇 五、五四一・二〇〇
酒造稅	“ ”	三六二、〇七七・九〇二 三四七、六七一・六九七	船稅	“ ”	八八七・六五〇 八九九・五〇〇
醫麴營業稅	“ ”	三〇〇・〇〇〇 三五〇・〇〇〇	車稅	“ ”	一四、八九三・五〇〇 一五、三四八・七五〇
煙草稅	“ ”	八一、四六五・八八〇 八五、八一八・七二〇	鑛業稅	“ ”	一四、一七二・二五九 一六、二一九・九三三
証券印稅	“ ”	一三、三二二・一八七 一二、三三七・三五七	牛馬賣買稅	“ ”	一、七七九・〇〇〇 一、七五七・五〇〇
醬油稅	“ ”	二七、五八五・八九八 二八、〇〇四・四四二	取引所稅	“ ”	九、〇五二・七九八
(國稅)					二百四十七

(國稅)

國立銀行稅

一、二〇〇〇〇〇
一、二〇〇〇〇〇

合計

一、三一九、九〇六、八四九
一、三三三、一七八、四七三

二百四十八

一萬圓以上ヲ納ムル國稅郡別調(甲)

廿七年度

郡別	地租	所得稅	酒造稅	煙草稅
河内 廿六	一四、七三九、六〇七	二、三八九、〇五〇	六四、六九六、七四〇	七三、二八三、三八〇
河内 廿七	一四、七二八、二〇五	二、七三三、〇五三	六五、四五四、五八七	七六、八八一、二二〇
上都賀	六八、八〇七、四八三	一、七九一、九三五	五四、四五二、二四七	八六七、五〇〇
上都賀	六八、八四六、三三八	二、一八三、一五五	四七、〇一六、三三九	八七三、五〇〇
芳賀	一一、八四九、九〇七	一、四〇七、三八〇	三六、九三七、七八四	二、四〇五、〇〇〇
芳賀	一一、八八三、五七八	一、四六八、一〇〇	三八、三五九、五二二	二、八八五、〇〇〇
下都賀	一九九、一三七、七〇一	三、一一四、三四五	八五、九四一、三二七	八九五、〇〇〇
下都賀	一九九、一九五、一一一	三、四五一、六一八	八一、一九九、〇〇〇	九五五、〇〇〇
鹽谷	五八、九七九、一三三	七〇八、五二〇	一九、一二五、七一一	四三五、〇〇〇
鹽谷	五九、〇七七、四一四	九七二、六五五	一九、一三七、二二八	四三〇、〇〇〇

郡別	地租	所得稅	酒造稅	煙草稅
那須	七九、六四〇、三六八	一、二五一、一六〇	五一、七一一、二八三	二、六七〇、〇〇〇
那須	七九、九二八、四九四	一、五九七、四二五	五〇、九四五、三三六	二、七六〇、〇〇〇
安蘇	六五、三四七、七六九	一、五四〇、四二五	三三、〇三三、六〇六	四九二、五〇〇
安蘇	六五、二八〇、八一〇	一、六八八、〇七〇	二八、〇三三、五〇四	五五七、五〇〇
足利	七二、七〇八、一九一	一、六三三、〇九〇	一七、一八九、三〇四	四一七、五〇〇
足利	七二、九三三、二〇八	一、八二〇、四六五	一七、五二六、三九一	四七二、五〇〇
合計	七七〇、四一〇、一五八	一三、七二三、九〇五	三六二、〇七七、九〇二	八一、四六五、八八〇
合計	七七〇、八五三、〇六八	一五、八九六、八八一	三四七、六七一、六九七	八五、八一八、七二〇

全(乙)

廿七年度

郡別	鹽油稅	菓子稅	車稅	鑛業稅
河内 廿六	三、二二一、八九三	一、七五〇、一一三	一、七九四、二五〇	二八、六二五
河内 廿七	三、七四〇、〇四四	一、七二〇、二七六	一、九二〇、〇〇〇	三三、七四九
上都賀	三、七四四、五六六	二、〇六四、三六九	二、七二四、五〇〇	一三、六五二、〇二二
上都賀	三、七六三、三七六	二、〇六七、八八六	二、六四六、〇〇〇	一五、五三八、九〇七
合計	一三、四六八、〇八〇	六、五三六、〇六七	八、二七九、〇〇〇	九一、五五九、二五四
合計	一三、五〇〇、〇〇〇	六、五〇〇、〇〇〇	八、二〇〇、〇〇〇	九一、〇〇〇、〇〇〇

二百四十九

(國稅)

二百五十

芳賀	二,三九七,八三三	一,〇七三,〇六二	九八六,二五〇	一九,五六五
下都賀	二,五五五,〇二五	一,一三三,二四九	一,〇四三,〇〇〇	一〇,八二三
鹽谷	一〇,三二二,七二七	三,一〇八,五六八	四,〇〇二,二五〇	四〇,三四〇
那須	一〇,六八一,五九六	三,〇七七,六〇四	四,〇四九,五〇〇	二八,九〇四
安蘇	一,三三一,七九五	七九八,二八〇	四九八,五〇〇	二九七,四二六
那須	一,四七八,九六〇	七七七,二八五	五〇九,二五〇	四六五,一五六
安蘇	二,八八二,四三七	一,三五六,三五三	八五一,二五〇	二八,四〇九
那須	二,九八七,六七四	一,四三二,二三〇	九一三,七五〇	三八,九九四
安蘇	三,三六三,五一八	一,一五三,三三〇	一,九四二,〇〇〇	三〇,八三二
那須	三,一三五,四三三	一,一〇七,七三三	一,九四七,〇〇〇	六五,四二五
安蘇	六三二,一三九	一,一三三,八四九	二,一〇四,五〇〇	七,一〇五〇
那須	六七三,三四四	一,一八三,三七四	二,二〇六,〇〇〇	四三,二〇〇
安蘇	二七,五八五,八九八	一,三三九,九一四	一四,八九三,五〇〇	一四,一七三,二五九
那須	二八,〇〇四,四四二	一,二四〇,六三七	一五,二四八,七五〇	一六,二一九,九二三
合計				

本表ノ外河内郡ニ於テ廿六年度證券印税一萬三千三百拾貳圓拾八錢七厘廿七年度同壹萬貳千三百三拾七圓三拾五錢七厘アリ

國稅滯納人員及金額

廿七年度

稅目	督促令狀ヲ發シタルモノ	財產差押前完納ノモノ	財產公賣前完納ノモノ	財產公賣ヲ爲シタルモノ	處分法第五條及缺損ノモノ
地租	一,五二二 一,〇四七,〇四五	一,三四五 九五一,一五八	一五七 九〇,五七九	六八 六八六	二 四,三七二
所得稅	二六 八三,九三〇	二五 八二,四二〇	一 一,五〇〇		
酒造稅	九 二,二四一,五五六	八 一,三〇七,九六四	一 五,四九七	一 五八六,九八八	一 三四一,一〇七
煙草稅	二六 八七,五〇〇	一九 五二,五〇〇	五 二二,五〇〇		二 二二,五〇〇
醬油稅	七 一八五,五一〇	七 一八五,五一〇			
菓子稅	二〇九 二六六,一三四	一五四 二二二,六九六	三三 三〇,九二八		三三 一三,五〇〇

(國稅)

二百五十一

(國稅)

賣藥稅	三一〇〇〇	一五	二八〇〇〇	一一	三〇〇〇	三	一〇〇〇	一
船稅	七・四二五	二〇	五・四〇〇	一五	二〇二五	五		
車稅	二六〇・五〇〇	六八三	一八二・二五〇	四九三	六〇〇〇	一三八	一・八五〇	四九
鑛區稅	二四四・九一三	二	二四四・九一三	二				
牛馬賣買稅	四〇〇〇〇	七六	二二三〇〇〇	四五	一〇〇〇〇	一四		七〇〇〇
合計	四、四九六・四九三	二、五九五	三、二八五・八一	二、一三四	二二六・〇〇六	三五九	五八八・八五九	一〇
								三九五・五四四

二百五十二

處分法摘要

第五條 滯納者財産ノ價格處分費ヲ償フテ剩余ヲ得ル見込ナキトキハ差押ヲ爲ス事ヲ得ス

○縣廳分課及官吏ノ部

官吏人員及俸給

廿七年十二月三十一日現員

階	級	人員	俸給年額
知事官房及內務部			
知事	勅任二等	一人	三、〇〇〇
書記官	奏任五等	一人	一、五〇〇
參事官	奏任七等	一人	一、〇〇〇
屬	判任		
	二級	一人	六〇〇
	三級	二人	一、〇八〇
	四級	四人	一、九二〇
	五級	二人	八四〇
	六級	五人	一、八〇〇
	七級	八人	二、四〇〇
	八級	七人	一、六八〇
	九級	六人	一、〇八〇

(縣廳分課及官吏)

二百五十三

(縣廳分課及官吏)

二百五十四

十級俸	八	一、一五二
十二圓未滿	一八	一、九六八
技手判任	一	四二〇
七級俸	一	三〇〇
合計	六六	二〇、七四〇

收稅部及收稅署

收稅長奏任	一	一、二〇〇
五等	一	六〇〇
合計	二	一、八〇〇

收稅屬判任

二級俸	一	二、四〇〇
三級俸	一	二、五二〇
四級俸	一	二、三〇四
六級俸	二	六〇〇
七級俸	二	七二〇
八級俸	一	四八〇
九級俸	一	二、四〇〇
十級俸	一	二、五二〇
合計	一六	二、三〇四

警察及警察署

六八

一三、六五二

警部長奏任	一	一、一〇〇
五等	一	四八〇
合計	二	一、六八〇

警部判任

四級俸	一	一、〇八〇
五級俸	四	一、六八〇
六級俸	三	一、〇八〇
七級俸	三	九〇〇
八級俸	四	九六〇
九級俸	一	二、七〇〇
十級俸	四	五七六
合計	三	九、四七六

監獄署	一	六〇〇
典獄奏任	一	六〇〇
八等	一	六〇〇
合計	三	一、二〇〇

(縣廳分課及官吏)

二百五十五

十二圓未滿

(縣廳分課及官吏)

書記判任	七級俸	一	三〇〇
	八級俸	一	二四〇
	九級俸	一	一八〇
	十二圓未滿	一	一三二
看守長判任	七級俸	一	三〇〇
	九級俸	一	五四〇
	十級俸	一	一四四
合計		一〇	二四三六
郡役所			
郡長奏任	六等	一	八〇〇
	七等	二	三四〇〇
	八等	一	一二〇〇
合計		五	一、二〇〇
合計		一〇	二、四三六

二百五十六

書記判任

九級俸	一八	三、二四〇
十級俸	一六	二、三〇四
十二圓未滿	三三	三、二四〇
合計	八六	一七、二四四
總計	二六五	六三、五四八

備人員及俸給

廿七年十二月三十一日現在

知事官房及內務部	階級	人員	月俸額
事務備	十二圓以上	六	一一五
	十二圓未滿	三三	一七八
門衛		二	七
給仕		一一	四四
小使		九	六二
合計		五二	四〇七
(縣廳分課及官吏)			
二百五十七			

(縣廳分課及官吏)

收稅部及收稅署

二百五十八

事務 備十二圓未滿

一七

一二九

給仕

二

七

小使

一〇

五二

合計

三六

一七九

警察部 警察署

事務 備十二圓未滿

二

一四

給仕

三

一五

小使

三六

一七九

合計

四二

三三八一

監獄署

監獄 醫判 遇任 十二圓以上 十二圓未滿

一 二

三三六

教誨師全

一

一五

看守全 十圓以上 十圓未滿

一四 二二

一四〇 九二二

女監取締女

五

三三

事務 備十二圓未滿

三

三三

技術 備十二圓以上 十二圓未滿

一 六

一一 四六

給仕

五

一四

小使 男 女

一九

九六

合計

一七一

一三四三

郡役所

事務 備十二圓未滿

七

四七

(縣廳分課及官吏)

二百五十九

(縣廳分課及官吏)

給仕	一九	六九
小使	二〇	九五
合計	四八	三三三
總計	七一	五、五四一

二百六十

非職休職官吏及俸給

判任	七	一
郡長	一	一
郡書記	四	一
合計	二	一

廿七年十二月三十一日現員

人員 俸給年額

町村吏人員及月給階級別

町村長	名譽職	十圓以上	無報酬	一五五	六四	九五四
助役	名譽職	十圓以上	全	一五八	八一	六九〇
常設委員名譽職	名譽職	十圓未滿	全	二二	二二	二二
收入役	六圓以上	六圓未滿	全	二四	一五三	二二
町村書記	六圓以上	六圓未滿		五二二	二七八	
町村事務備	六圓以上	六圓未滿		六三	五八四	
	六圓未滿	六圓未滿		二六二	四二九	
	六圓未滿	六圓未滿		七六	二九一	
	六圓未滿	六圓未滿		五	三四	
	六圓未滿	六圓未滿		七六	二九一	
	六圓未滿	六圓未滿		七六	二九一	

廿七年十二月三十一日現員

人員 月俸 報酬金

(縣廳分課及官吏)

二百六十一

(縣廳分課及官吏)

二百六十二

區長及代理名譽職
合計

全 八四五
四六六

一

五二〇

二、八〇九

三、〇八八

二、三七五

兼務ニ依リ報酬ヲ受クルモノヲ舉クレハ收入役二人金額九圓五十錢區長一人金額二十五錢常設委員三人金額六十七錢合計六人金額十圓四十二錢ナリ

縣廳分課

知事官房

秘書掛

文書掛

第一課

議事掛

庶務掛

第二課

土木係

營繕掛

內務部

第三課

學兵事務掛

戶籍掛

第四課

檢査費掛

國費掛

第五課

農商掛

地理掛

警察部

警務課

保安課

收稅部

稅務課

直徵稅收掛

間稅掛

監獄署

第一課
第二課
第三課
醫務所

支庶務掛

物品掛

文書ノ發收

廿六年

收受ノ部

(縣廳分課及官吏)

二百六十三

(縣廳分課及官吏)

二百六十四

閣省院廳ニ係ルモノ
 道廳府縣ニ係ルモノ
 其他ノ官衙ニ係ルモノ
 本縣各部署ニ係ルモノ
 郡役所町村役場ニ係ルモノ
 學校病院等ニ係ルモノ
 人民ニ係ルモノ

一、六六三
 七五二
 四六〇
 二〇〇
 五、九八二
 三〇二
 八、九四五
 一八、三〇四

發送ノ部

閣省院廳ニ係ルモノ
 道廳府縣ニ係ルモノ
 其他ノ官衙ニ係ルモノ
 本縣各部署ニ係ルモノ

一、九七三
 八〇三
 一、八六三
 四九二

郡役所町村役場ニ係ルモノ
 學校病院等ニ係ルモノ
 人民ニ係ルモノ

一、三二〇
 一一二
 六、九二五
 一三、四七八

○雜ノ部

本部門ノ諸表ハ他ノ參考上其概況ヲ調査セシモノアリシヲ以テ時勢變遷ノ一斑ヲ窺フニ足ルモノト
 認メ特ニ卷尾ニ掲ケテ參考ニ供スルノミ

人民生計ノ變遷

年 別	農			工			商		
	上等	中等	下等	上等	中等	下等	上等	中等	下等
自明治元年至全五年	四二四三	三二一八	一九八四	四五〇〇	三三七二	二五〇七	五五七二	三九五六	二五五四
自全六年至全十年	四四三八	三一四五	二〇〇九	四六八〇	三四四一	二五二八	五七八五	三九六七	二五九八
自全十一年至全十五年	五五二七	三九二九	二四一九	五八二〇	四二九八	三三九四	八〇三一	五一七三	三三九六

(雜)

二百六十五

(雜)

二百六十六

自全二十六年	四七・一〇	三三・六五	二〇・一八	四七・九九	三六・六二	二六・八五	六四・九六	四一・一七	二六・四七
自全二十一年	五一・八〇	三五・八七	二二・一九	五一・八一	三七・五九	二九・八二	七二・〇四	四五・九三	三〇・七八
自全廿三年	五四・二一	三七・五五	二三・一七	五三・三七	三九・五九	三一・五七	七五・二八	四八・六一	三三・四三

本表ハ一ヶ年間一人ノ生計ノ程度ヲ調査セシモノナリ

冠婚葬祭ノ變遷

年別	冠			婚			葬			祭		
	上等	中等	下等	上等	中等	下等	上等	中等	下等	上等	中等	下等
自明治元年	一五六・三八	八六・五〇	一九・二五	一一三・三八	六三・八八	一一・三三	一七四・八八	九二・〇〇	二〇・一三	一三一・七五	六七・七五	一一・二五
自全十五年	二五二・〇〇	一一三・一三	三四・六三	一六七・一三	八六・五〇	一七・三八	二五二・〇〇	一一三・一三	三四・六三	一六七・一三	八六・五〇	一七・三八
自全十六年	一八二・七五	九四・〇〇	二二・八八	一三四・二五	六八・三八	一一・六三	一七四・八八	九二・〇〇	二〇・一三	一三一・七五	六七・七五	一一・二五
自全廿一年	二二七・二五	一一〇・五〇	二五・二五	一四五・〇〇	七〇・五〇	一一・三三	二二七・二五	一一〇・五〇	二五・二五	一四五・〇〇	七〇・五〇	一一・三三

自全廿四年
至全廿六年

二三四・三八

一一二・六三

二六・三八

一四九・〇〇

七〇・三八

一一三・二五

本表ハ其一回ノ費用ヲ調査セシモノナリ

料理屋飲食店其他

年別	料理店	飲食店	旅籠屋	貸座敷	藝妓	娼妓	娼妓
明治元年	一五二	一、五五九	七七五	二五六	五四	一、〇六九	
全二年	一五六	一、五七九	七八二	二九一	五五	一、〇七〇	
全三年	一六三	一、五五七	七七三	四〇〇	六五	一、五五八	
全四年	一五九	一、五六八	七六五	三九五	六一	一、五〇五	
全五年	一六二	一、五九〇	七九五	三三〇	五八	一、三一一	
全六年	一九六	一、九一二	八三〇	三三六	一〇三	一、三三〇	
全七年	一九四	二、一七七	九三八	三二四	九七	一、〇八六	
全八年	二二一	二、二四五	八六〇	三三三	一一七	一、〇九四	
全九年	一七〇	一、八二九	八六六	三三四	一〇七	一、〇四九	

(雜)

二百六十七

(雜)

全十年	一八四	一、九七三	九四一	三三七	一一七	一、〇四三
全十一年	一八九	二、一一八	八三五	三〇九	一一三	九九〇
全十二年	二五一	二、九九六	九八七	三二四	一七二	九九七
全十三年	二六二	二、九〇三	一、〇四〇	三〇七	二三四	一、一六八
全十四年	二九二	二、八五六	一、〇九二	三二二	二五四	一、三〇〇
全十五年	三〇二	二、八四三	九八四	三二四	二五八	一、〇三〇
全十六年	三三二	二、七二七	一、〇〇七	三〇三	二二六	九五〇
全十七年	二八七	二、六六六	九〇八	二四二	二二四	八二五
全十八年	三二六	二、七〇三	九三八	二〇五	二〇二	七八五
全十九年	三三九	二、八四七	一、〇四一	一七九	一九〇	六三〇
全二十年	三三八	三、七六七	一、一八六	一六九	一七〇	五八五
全廿一年	三八九	四、〇九八	七九二	一五五	一七二	六四〇
全廿二年	四八六	四、八九六	一、〇五九	一四五	一八六	七〇八

二百六十八

諸興行日數及度數累年比較

全廿三年	四四一	五、〇〇四	九六二	一四六	二三六	七一〇
全廿四年	五〇九	五、〇七八	一、〇一九	一四二	二七五	七九六
全廿五年	九三〇	四、九八六	一、〇〇二	一四一	三三〇	七九六
全廿六年	五四一	五、三二五	一、〇〇五	一二二	二九三	七二九
全廿七年	五一八	三、六五五	一、一〇九	一二四	二二六	八一七

年別

演劇日數

全度數

寄席日數

全度數

相撲日數

全度數

明治元年	四七四	二二一	三九二	一〇三	四七	三五
全二年	六二二	二四六	四六五	一三八	六二	四二
全三年	七二五	二五三	四八四	一四八	六七	五一
全四年	七四一	二七三	四七七	一四六	五四	四五
全五年	五〇五	二七七	五〇五	一四八	七一	四九
全六年	六五一	二八七	五二五	一五九	五二	三四

(雜)

二百六十九

(雜)

全	七	年	六五四	三一〇	五三二	一六八	九八	四九
全	八	年	六六〇	三四六	五四四	一七二	七四	四三
全	九	年	五七七	四三五	六三一	二三〇	七九	五七
全	十	年	四七三	三七〇	五七七	一八七	四九	三四
全	十一	年	九〇七	四四四	七四九	三三一	一〇五	六七
全	十二	年	八九〇	四二三	八四六	三八九	一一三	六六
全	十三	年	九〇二	三七八	七九三	三四五	一三五	七二
全	十四	年	一〇〇五	四一六	八九〇	三四六	一一一	七一
全	十五	年	九九二	三九六	一〇三八	三六六	八一	五三
全	十六	年	一一四七	四三〇	七三二	三三六	一一一	五五
全	十七	年	一〇二七	四一七	六七六	二八一	一一一	五八
全	十八	年	九二二	四一九	七三四	三一七	一〇八	六九
全	十九	年	一一六五	六二四	七七六	二九四	九七	五二

二百七十

全	二十	年	一〇五六	四六九	九二七	三四六	一〇二	四九
全	廿一	年	九九四	四七五	九八〇	三八五	九二	五八
全	廿二	年	一一三五	四八四	九七六	三八五	八二	五六
全	廿三	年	一一四五	五二九	六〇一	二四九	八一	四五
全	廿四	年	一一三九	四六二	九七〇	三四四	八六	五八
全	廿五	年	一一五四	五三五	七八一	二九一	九四	五九
全	廿六	年	一一二九	四八八	七九〇	二六六	一一一	六六

(雜)

二百七十一

明治二十九年二月十日印刷

明治二十九年三月十五日發行

栃木縣內務部第一課

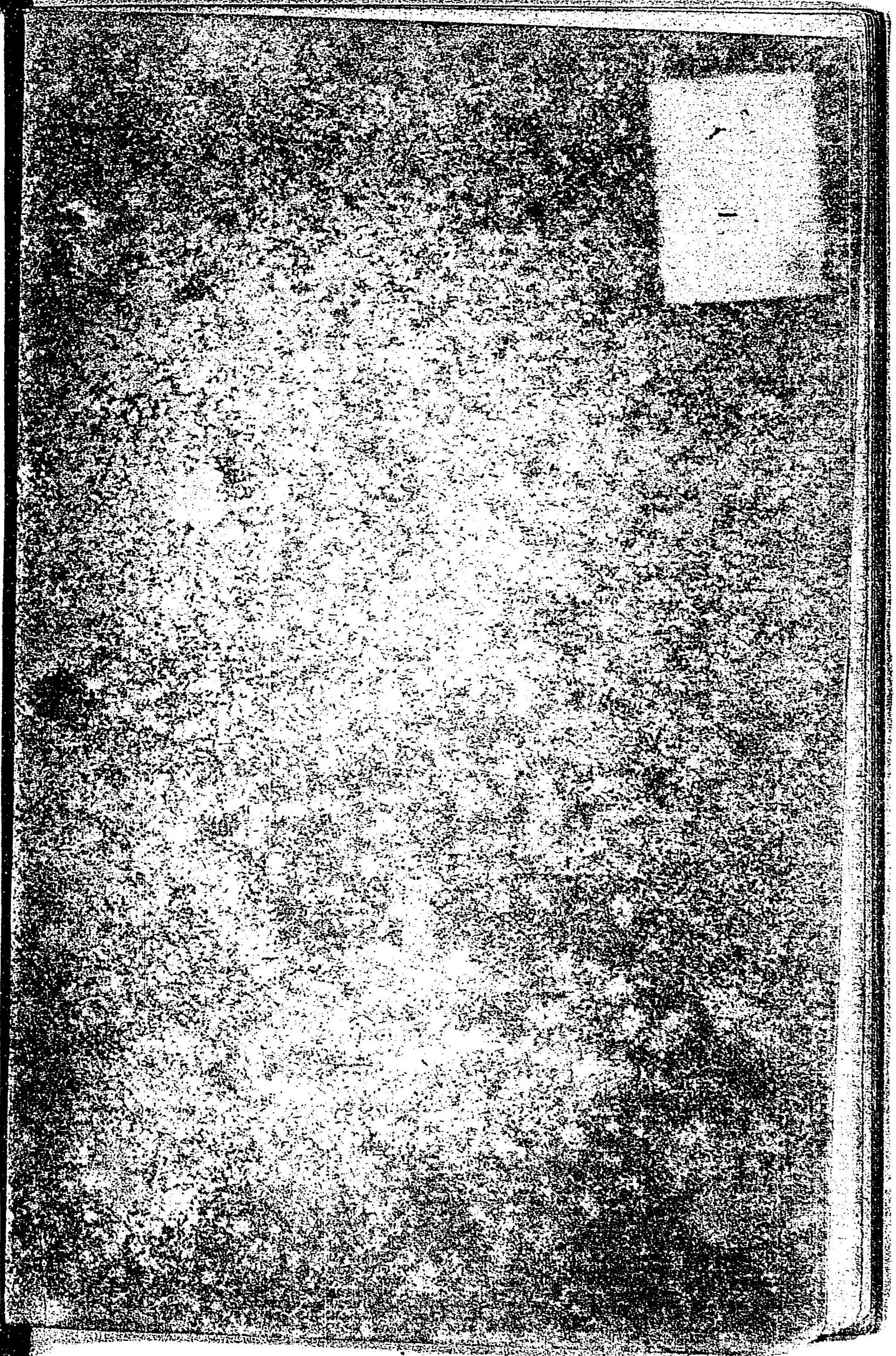
栃木縣河内郡宇都宮
大字塙田百五十一番地

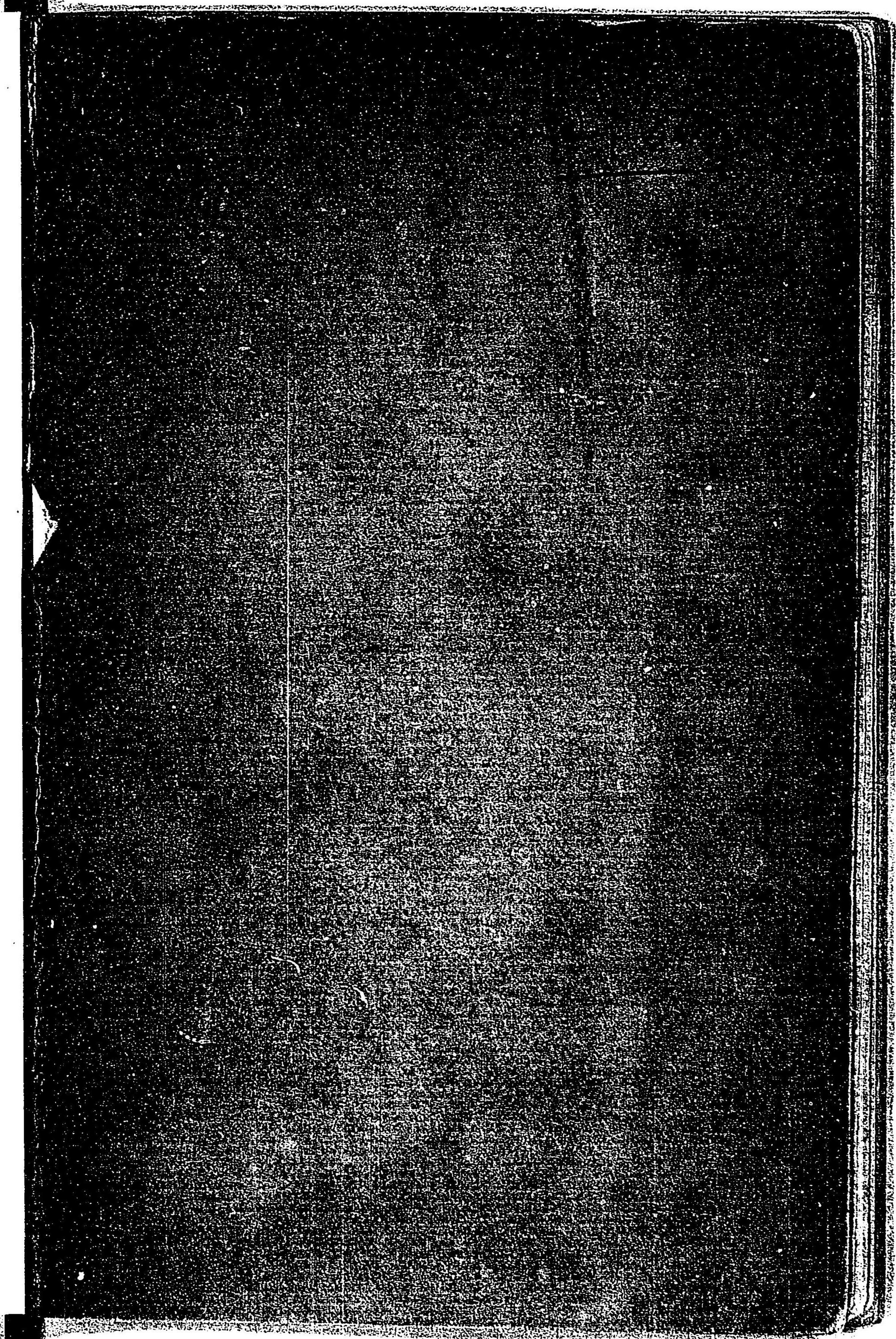
印刷者 曾根 胖

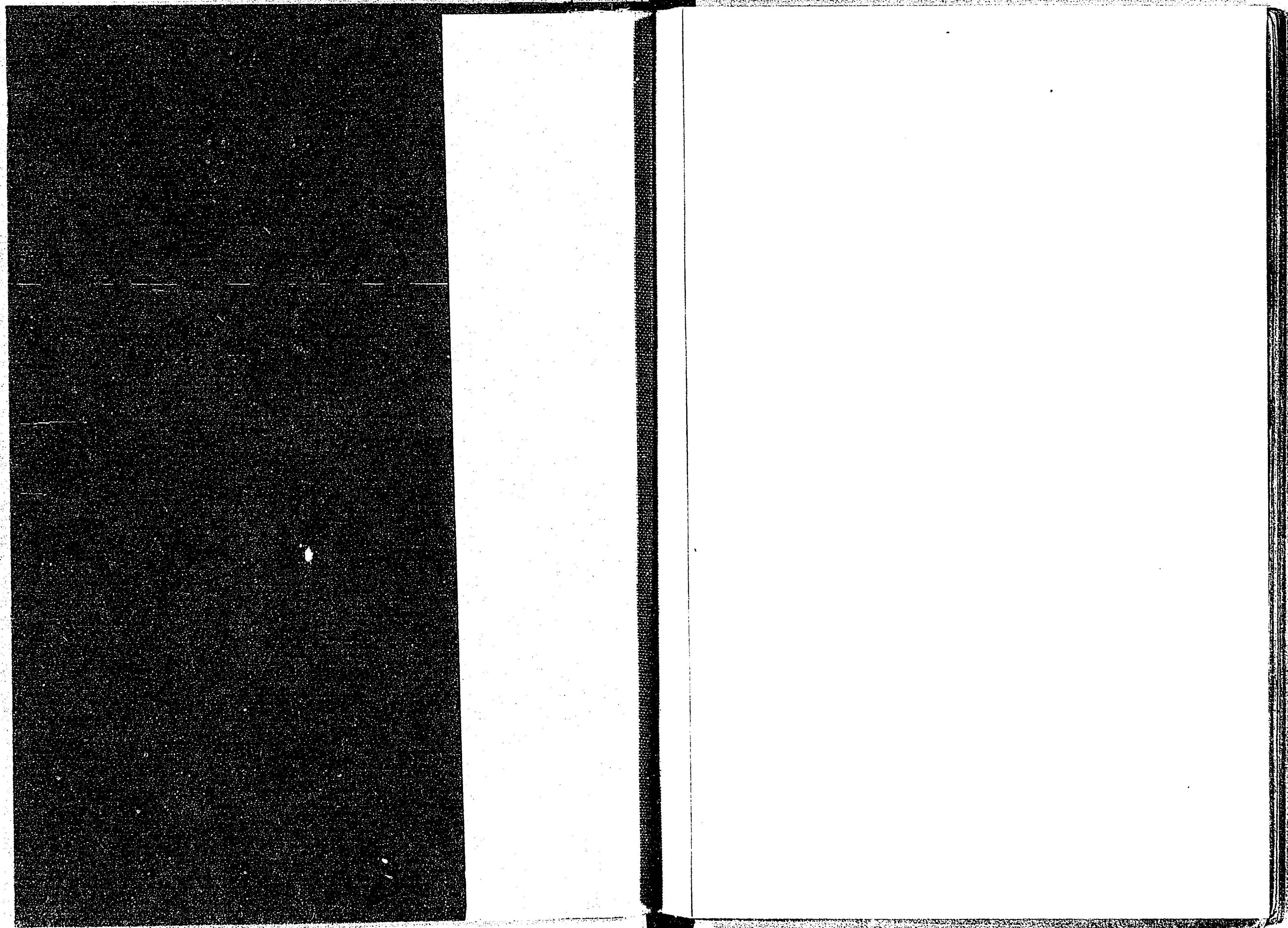
栃木縣河内郡宇都宮
大字塙田百五十一番地

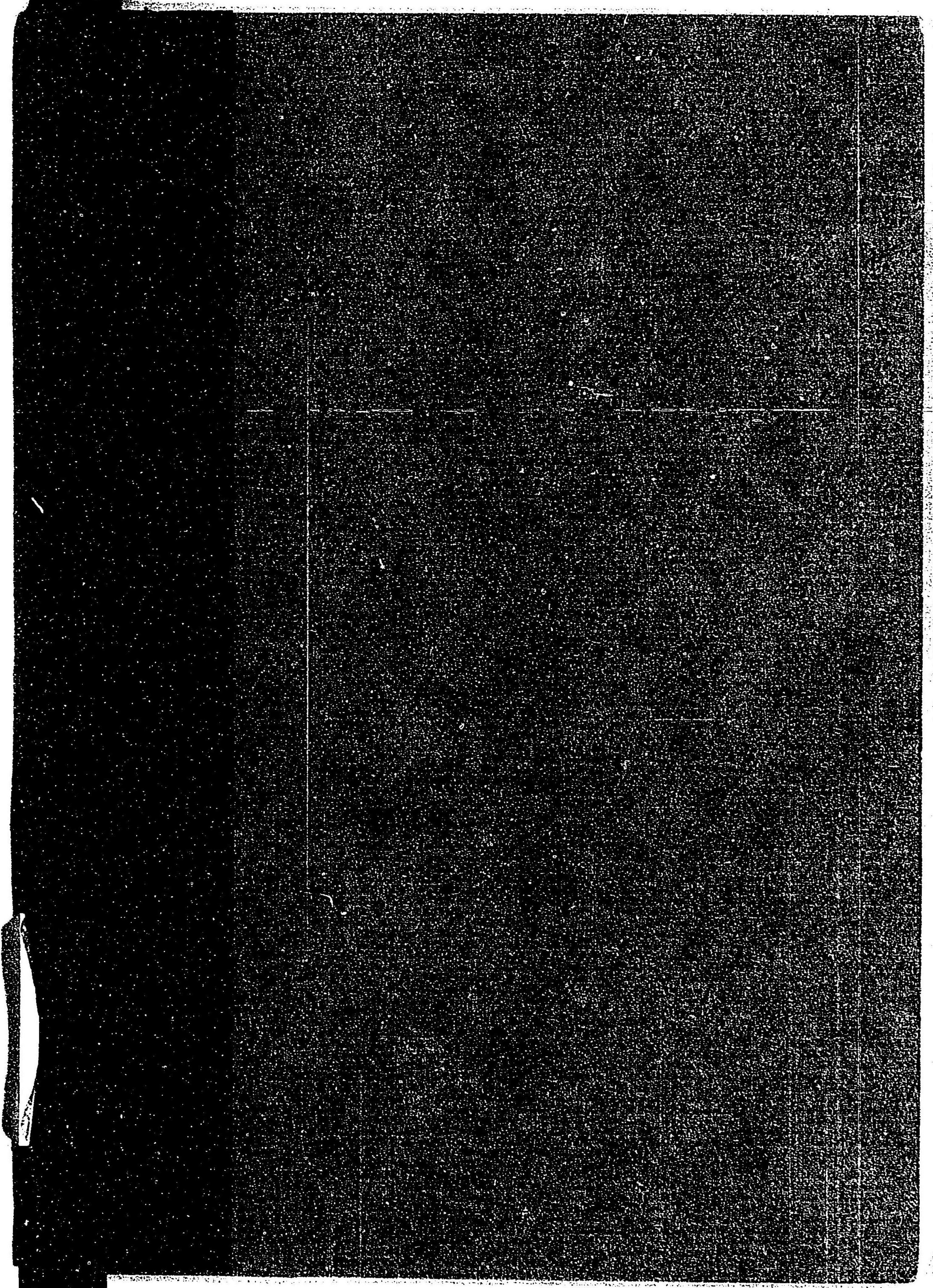
印刷所 宇陽活版社

122
69









122

69

