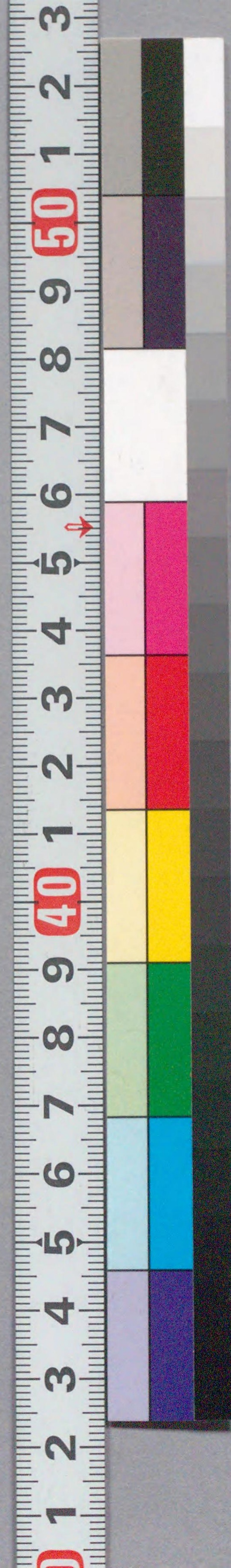


W131
N7



国立国会図書館 東還紀行 W131-N7

ガラス使用



国立国会図書館 東還紀行 W131-N7

ガラス使用

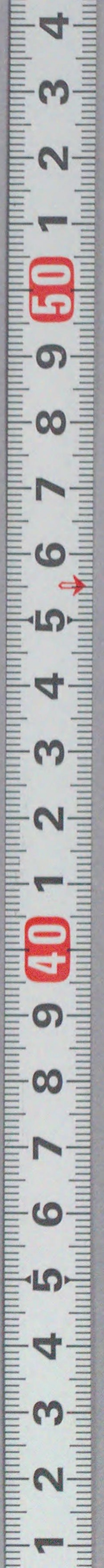
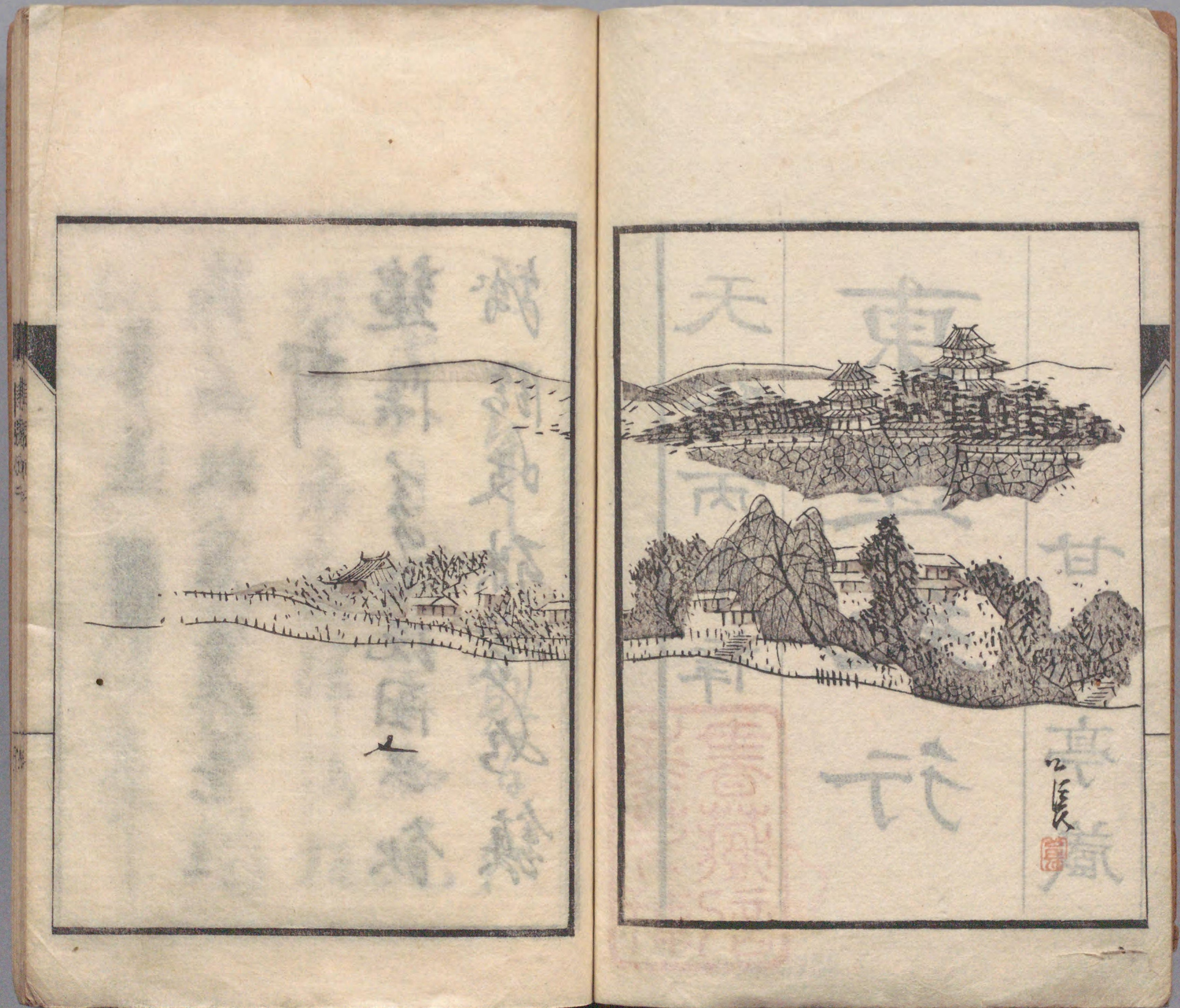
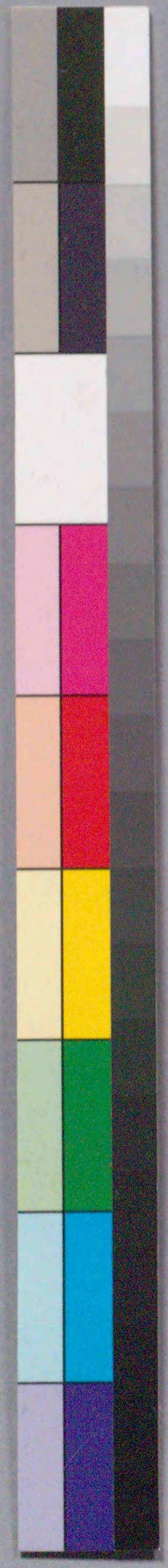
東還紀行

天保丙申樺

甘雨亭藏



01W50755



奉送



節山板倉侯送江

都

趨陪多日玩園出飲
跡臨岐殊悵如鎮

成一年亦熟百代
呈送八月宿賓初尾
城駿府新歸洛榻
崎函濶古戰垣乃
紀重石帶健筆

對拙象愛駐征車

天保乙未桂月

小竹散人雅崎彌



東還紀行

甘雨亭主人著

客歲甲午秋與黑羽七日市館山三侯來戌阪城歲月
一周忽如駒隙既而戌滿岩村大溝敦賀山崎四侯來
代焉時八月二日也大溝侯余之弟也邂逅浪華奇觀
可喜前日余繕山里第之便坐為避濕氣後人與我同
志嗣而繕之當少瘴患郭有道一宿逆旅躬自洒掃況
於一年之寓居乎三日曉余與岩村侯交代自京橋門

東還紀行
出衛士持銃警固内外土人來觀雜還嗔咽過市街而
出河隄白鷺鸚鵡羣集煙渚身如出樊籠吾與汝曹俱
眼明始覺杜句之妙也右則平田秔稻漠漠入河州過
守口又上隄數十步黃犢濕濕其鳴如枯棹之聲到佐
太村謁菅公祠公在宰府謫居不忘君非忠厚君子哉
宜乎千載廟祀也惟恨不用清行之言耳經枚方驛
神祖聞光秀弑君于此取路伊賀而東歸當時君臣戒
心艱苦可想今日吾人雖祇役往還安穩如此是誰之
恩哉國學士村田嘉言來此詠歌見送枚方楠輪之間

西北觀天王山麓乃山崎之戰跡也過楠輪村數十步
入城州右折則男山褰袴褶上石塔山腹懸崖有茶店
東望山色蒼蒼使左右問之乃宇治也其傍木津川橫
流顧東北則叡山獨秀二條之城皎若晒布山川掩映
非画图所及更攀雲磴頂上廣夷宮殿回廊皆丹朱飾
之乃八幡祠也聞此山與伊勢稱為雙廟宜使人竦然
肅敬也薄暮過淀驛而點燭往昔平氏西奔也畠山重
能小山田有重皆潰至此宗盛憐父子分離戒令歸東
其人雖瘖情則可恕噫平氏六親相和盛衰與共獨賴

東還紀行
盛反義不得不嫉耳。抵伏水港而宿焉。埠頭繁華。蓋以其為東西水陸之衝也。文政中有謀新決運河。通船於京師者。堀田侯時為奉行。憫伏水之衰廢而不許。土人仰感其恩云。儒生筱崎畏堂。其息長平。後藤春艸。画工公長公精等。掉舟一百三十里而來送。其情可喜。乃俱登三層樓酣暢。席上為詩画而贈焉。去年觀煙花於此樓。今得與聞人會飲。其興特優。四日與諸子別。為之黯然。自藤森祠過追分。大津之間。傍有山曰御林山。喬松成林。入江州。觀蟬丸祠。相傳仁明帝時道人也。世人以

為瞽者。誤矣。自大津驛左轉。至園城寺。登磴數十步。有如意輪觀音堂。東北眺望頗奇。三上山。嶄然拔出湖上。白雲繚繞其上。所謂矢走歸帆。日映之。其色紅黃。唐崎孤松。堅田浮堂。細如盆。假山中物。緩步山中。觀古鐘及牀井。天智天武持統三帝之生也。浴以此水。故一曰三井寺也。降山過大津驛。粟津有義仲寺。義仲國史以為叛臣。而儒人或謂不然。余未能辨之也。循山迴湖。行數十里。到石山寺。昔日紫女編源語于此山。嗟夫。舉道真者。宇多帝也。醍醐帝乃聽讒放之。又焚其文書。以隱吾

東還紀行
過非庸主乎。夫小人同氣相求。猶蠅應聲而集。腥人皆
惡時平之譖。余則責其君也。源語雖淫書。而紫女之意。
乃在憂姦臣蕃息。主道衰亾耳。寺觀莊嚴。傍有銅蛇。清
泉澹然。自其口噴出。山多怪石。疊累森立。棕與南天燭。
交生石間。自頂騁望。大湖蕩漾涵虛。湖岸叢竹。風送秋
聲。渡瀨田橋。至草津驛。日既暮。點燈行三十里。宿石部
驛。五日。經田川。涉橫田川。過水口城下。時轎中引睡。忽
為讀書聲覺。路傍有一書堂。豎子能溫經。余心欣之。過
大津。蹈一橋。天結陰。輕雨洒道。松尾川沙石甚多。清湍

見底數步。又有溪水聲。淙淙如玉佩。憩土山驛。秋寒呼
手爐。雨稍蕭蕭。出驛。觀田村麻呂祠。相傳其墓在城州
栗栖村。國家有變。則鳴動。亦奇矣。渡一橋。細草遍布。田
村川流滾滾。此水源于勢州古茂野山中。與松尾橫田
會為野洲川矣。越蟹阪。綠筱夾徑。纔能通人。過猪鼻。狂
風急起。大雨傾注。從衆霑濕。笠簷如瀑。至澤村。江州勢
州之界也。鈴鹿嶺。縈回高低。降二里餘。道曲如蛇。嶺腹
老杉數樹。自青碯。轟轟而出。暗泉聲怒。山際淡烟籠罩。
恰似江海。景致殆類岐嶒。所謂擲筆山。亦雲遮不可望。

東還紀行
黃昏宿關驛。終夜聽雨。六日屯雲未解。渡一梁。則鈴鹿川奔流。盪渦噴沫如雪。過龜山城下。天漸開霽。涉和泉川。而經莊野。石樂師二驛。行數十步。到杖阪。日本武尊凱旋時。足酸扶筇而過。因得此名矣。經四日。市驛。至東富田。蛟女當壚。燃松子以燒蛤。風味殊佳。宿桑名驛。旅窓平瞰蒼海。時夜已深。欸乃槳聲稀聞。七日早朝乘舟而出。回首則桑名城層層臨海。使網師捕魚。得鯢與石斑魚。割烹下酒。與侍臣共醉。鼓柁陶然吟嘯。但恨不與浪華諸子同斯樂也。一睡則達于尾州佐谷驛。渡萬場

川。從岩塚徑於野。名古屋城。五層譙樓。高聳雲表。黃金蚩尾。夕日照映。炯然刺目。至宮驛。月照轎中。熱田祠深林。數百步間。鐙籠繚聯。數百。實大祠也。鳴海驛南。乃桶峽之戰場也。國雖大。好戰必凶。況驕而不備。一敗喪元。何足怪也。渡界川。則參州矣。宿池鯉鮒驛。慶長水野氏之變。堀尾吉晴殪其讐。而為人所疑。台德公識人之鑑。可謂神矣。八日未明。蒞郵亭。出郭日乃出。渡矢矧橋。橋長。天下無雙。從岡崎驛右轉。渡菅生川。出岡崎城背。城樓的皜於綠樹中。土人云。是昔日官道也。小牧之役

東還紀行 五
以後。神祖慮豐臣氏復來侵簡。決戰不避死者。守此城。本多重次乃奉其命。豈非壯士哉。且神祖患癰時。切諫其不用醫。及碎刑鼎之直言。亦不慙汲黯也。步菴。運三十餘里。到長圓禪寺。拜祖先之墓。右折出于登呂村。則日既沒。月色朧朧。野艸夾徑。露滴轎簾。過藤川驛。夜行五十餘里。宿赤阪驛。昨既夜行四十餘里。眠僅食頃。故余雖安坐轎中。猶渴睡。僕從之勞可想矣。九日。過御油驛。右有古道。自本野原迄豐川之間。北條泰時培植楊柳。以為路標。後人懷之如甘棠。泰時慕土御門帝

之賢且孝。而立其遺子。忠愛可欽也。吉田驛渡一大橋。林隙覩其城。出驛數百步。遠望觀音窟。竒岩竦立。居然若天柱。過二川數步。有小橋。是參遠之界也。自白須賀。至汐見阪。臨遠江洋。碧海接天。蓋自參州迄豆州下田。無津港可泊船。故概曰遠江洋云。近夕到荒井關。關以海為固。譏而不征。蒞船則落日春海。晚煙掠船。有頃羣星滿天。片雲埋月。四遠暗黑。無可眺望。忽見海面有火。晃然如燐。近則燒舟底也。過初鼓上岸。歷舞阪驛。宿濱松驛。箕形原之役。無夏目正吉之殿。死則危矣。其烈古

東還紀行
今少比也。即夜島田驛使遞夫來報曰。大堰河漲。明日當速來。晚則不可涉矣。十日。蓐食戴星出郭。聞寅鼓。渡大小天龍河。天未曙。昔日新田公敗於豆州而歸。架浮橋渡此河。徒衆懼敵來襲。欲毀浮橋。公不聽。其勇何如也。公與楠子。雖忠無優劣。而楠子智有餘。故知事難成。而先決。公則日夜憂慮。鞠躬盡力。遂以戰死。其志可不則哉。聞水源自鷲湖。去秋經岐嶺。遙望彼湖也。到見付驛。茶店蓄鷓鴣。能馴人。舉食呼之。乃來食焉。醍醐帝時。令人捕此鳥。聞詔而不飛。帝怡之。賜五位爵。故邦人呼

曰五位鷲。出時平書。蓋擬秦皇爵松。造此戲語耳。古書不足信。往往如此。渡三香野橋。歷袋井掛川二驛。到佐夜中山。未踰嶺。天又將雨。聞前雨斷。渡累日。再昨纔開津。今雨則亦斷。故徒從皆努力兼行。嶺雖殊險。不言疲倦也。嶺之腰有黑石。曰夜啼石。其事怪誕。不足說。茶店數戶。各有一二女。蟬鬢蛾眉。咲容可掬。手奉膠飴餅。呼客。其語音則侏離。使人掩耳。觀牧野城趾。舊曰課訪原城。天正中。神祖以此城為禦敵之要。擇可守者。衆懼武田氏。遂巡未對。松井忠次獨請守之。因賞其勇。賜名

東還紀行
稱周防守。攻城名曰牧野。蓋以勝賴暴虐。比之殷紂也。自金谷坂凝眸。大堰河浩浩。抵驛則黃昏。河不可涉。乃宿焉。十一日早發。旭日未出。富岳含暉。抵河河不甚漲。涉夫數百人。閑然濟客。或跨肩。或載板輿。以濟焉。河為駿遠之界。行松塘里許。經島田驛。渡賴渡川。過藤枝驛。至岡部驛。驛有欒攸之厄。且遭洪水。堤崩木倒。驛民之厄可憫矣。歷宇津山。宛轉盤折。數千武。亦有茶店。聞是舊家。藏豐臣氏東征時所賜紙衣外袍。請觀之。去今二百四十五年。紙殆若絮胎。其後神祖又復其繇。役賜

吳洲茶碗。桐匣紫帕。紫色衰變。近有人為之外櫃。及袋甚新。古人之質樸。後人之鄭重。皆可善也。降山過鞠子驛。而駿府。神祖所營菟裘。東海道中一大都會也。城市繁華。次名古屋。近府渡安倍川。水自甲州白根山出。分流于鞠子駿府。一曰藁科川。一曰安倍川。神祖欲引此水於園中。水路有寺。不忍移而止。不亦仁乎。至小吉田喫酢。殊佳。經狐崎。土人云。有梶原景時墳。不欲吊焉。宿江尻驛。十二日。過興國禪寺。徘徊庭上。有霸王樹。高四尺許。幹大如椽。葉亦甚大。余始見之。有懸泉。似白

東還紀行

八



龍之飛躍。登山七里許。路多橘樹。頂有禪室。遠海萬頃。彌望不窮。是為駿州八景之一矣。豐臣氏東伐紀行可想焉。當時僧大輝侍宴。乃今住僧十三世之祖云。傍有曲徑。降至山腹。則三保松原。翁鬱橫海中。水雲之區。勝景浮動。又出官道。過興津驛。越薩埴嶺。數十里間。左山右海。海色山光。青碧相映。歷由井蒲原二驛。富岳巍然刺天。淡雪蓋巔。閑雲橫腰。至富士川。急流如箭。輕舸斜渡。當日平氏之軍。鶻水鳥之起。奔北蹂躪。與苻堅百萬。懼風聲鶴唳無異。皆衰運之兆也。古所謂富士沼。諸說

紛紛難辨其處。過吉原驛與原驛。東有興國寺墟。慶長中。天野康景居此城。康景寬猛得中。長於治民。人不知其功也。古人曰。君子有無功之功。此之謂乎。宿沼津驛。徹夜聞潮聲。十三日。過黃瀨川。東有長澤村。治承之役。義經會賴朝于此。賴朝之於義經也。無骨肉交于之愛。如漢高之使淮陰。以走狗始終焉。余常憫之。三島驛。路傍有規。曰千貫規。引豆州之水。以灌駿州之田也。初贈錢一千貫。以為水價。故規得此名云。是駿豆之界也。數步而詣三島神祠。攀箱根嶺。數十里間。石路滑且澁。輿

馬頗艱。嶺半佇立。回顧遠。豆駿之諸山。疊稠海面如鏡。富岳抱小嶺。屹立傳聞寶永中。岳燒生此小嶺也。三保松原。猶迢迢奕奕。到山中村。芒花夾路。山頂為豆相之界。箱根關。四面險固。湖水漭沆。遶巒。拜箱根權現祠。溪流珊珊。作雨聲。至畑村。客店有清池。引澗以擬瀑泉。其水清冽。赤鯉競躍。出村降阪。蒼山隱天。昏黑炬行數十里。過湯本。宿小田原驛。北條氏以箱根碓氷諸嶺為固。然其亾也。不過五月。固國不以山谿之險。子輿氏之言信矣。十四日。涉酒匂川。過梅澤。道傍有東光寺。入寺則

亂藤如繩。人呼曰藤卷寺也。至大磯。觀西行菴。相傳僧西行。見鷗起澤中。詠國歌。因曰鷗起澤。見其杖及筆跡。傍有小堂。置娼女虎之像。祐成死後。守節為尼。如蓮不染泥。可不賞哉。渡馬入川。微風徐來。秋雨密洒。經藤澤戶塚二驛。過界木村。則武州也。宿神奈川驛。十五日。即中秋也。過川崎驛。涉六鄉川。上流曰矢口津。想義興溺死。意甚愴然。經大森村。沿海而行數百步。海安寺望海殊佳。楓滿祇林。然未帶霜。聞紅葉之時。山如錦繡。文人多來賞焉。過品川驛。入泉岳寺。觀義士之墓。潛然霑袖。

傳言當此時常憲公歎曰殺之則沒其忠然生之則失天下之大法遂賜之死仁君明斷死者當無憾也復讐古人亦難其辨韓柳各有議為人主者宜講之於平日耳暮還小川街之賜第家族設酒相賀少焉園樹漏月皎然照杯亦如賀余之無恙而歸府矣因憶余在阪欲讀書而一歲中荏苒不果今之歸也十數日間歷十餘州取一千三百餘里之路而旋驛所看月之如鉤者今也成環不亦速乎乃知思而不勉必莫所成勉而不已將有不自知其成且速者焉學其可不勉哉

東還紀行

東還紀行終

東還紀行

二

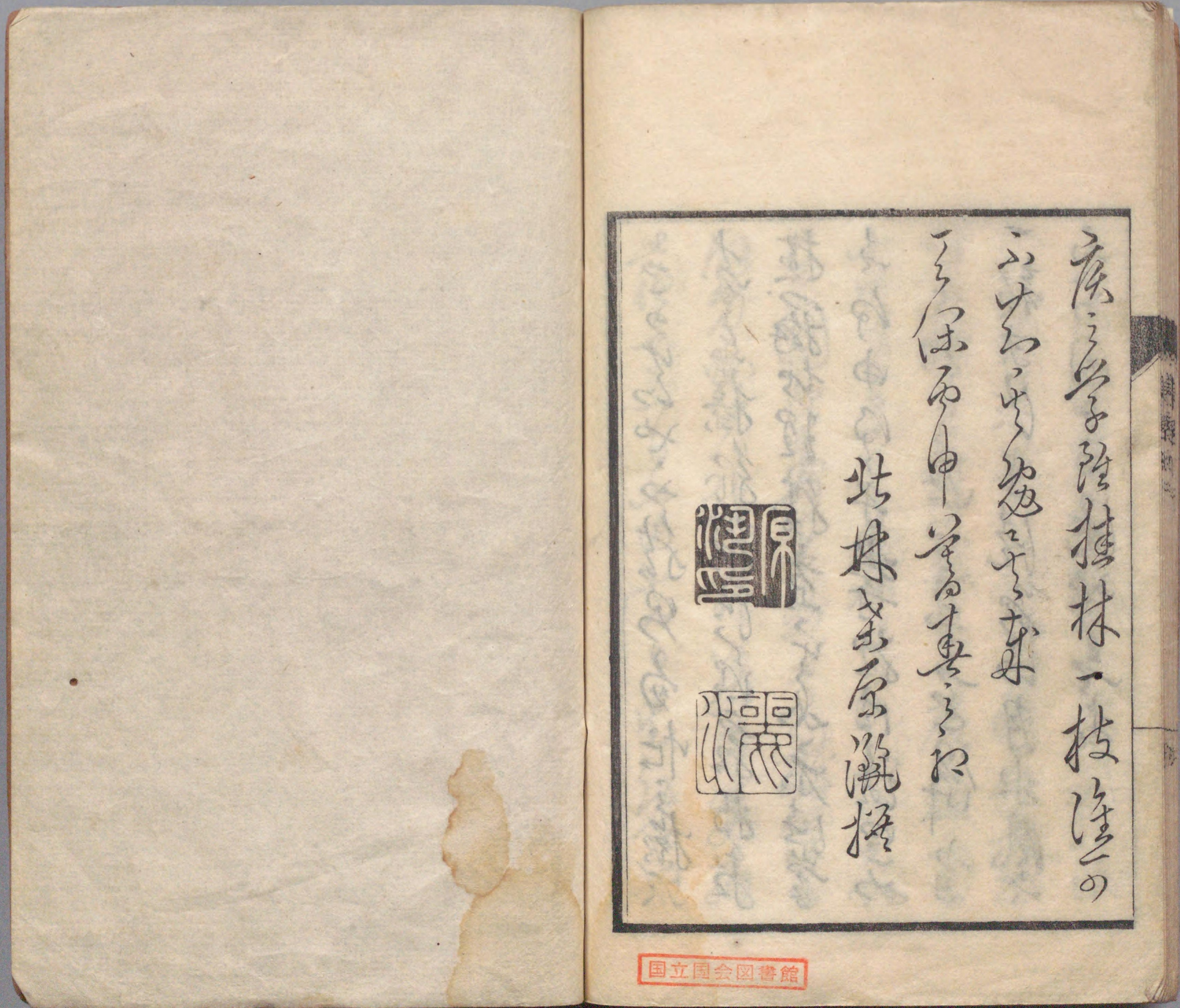


波
 曉命
 先皇太子之御孫也
 不惟太子之御孫也
 採壽讀多々皆之
 也皇孫城之成は反
 心能限り得る御孫
 騎唱とつるに能く

東還紀行

十一





疾之字陸桂林一枝流之
 不才之其意之有也
 之保而申之其意之有也
 北林系原流桂

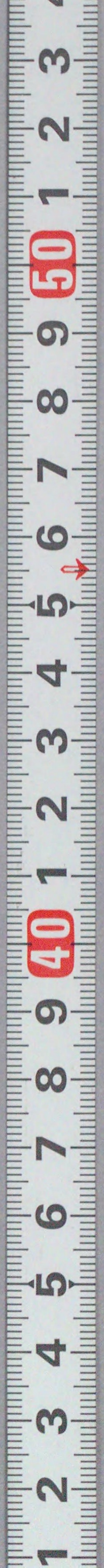
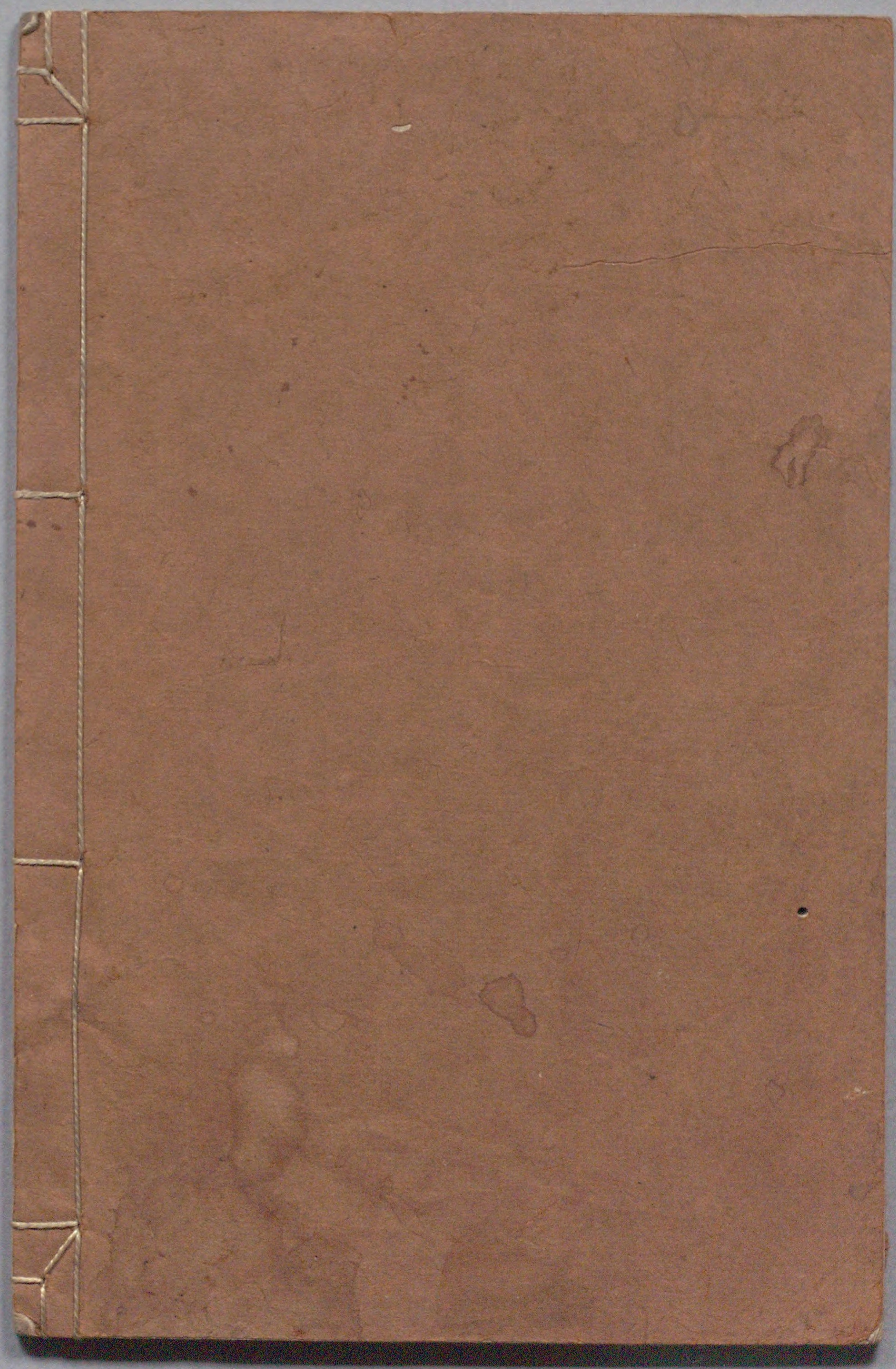
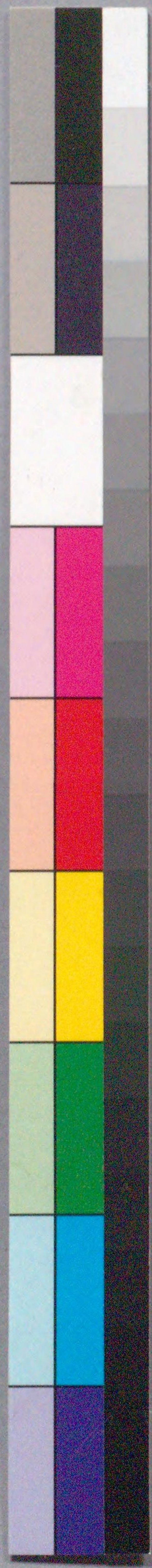


国立国会図書館



国立国会図書館 東還紀行 W131-N7

ガラス使用



国立国会図書館 東還紀行 W131-N7

ガラス使用