

太和縣志元

縣志叙

潁州建郡後郡志未備余有志
輯至歲之辛未余再蒞潁始
經始於是廣搜博採徵文獻
於各邑而阜潁霍太胥以縣志
為務越六月和志稿成甚矣

成君之敏於事而學博吳君之
秉筆為贍而有體也論者謂邑
有志猶國有史筆削綦難余始
焉疑之以為史之與志其有益
於治術固均然必遷固而後志
則邑無志矣今夫閭巷素封之

子謹筦鑰必詳載其氏族之由
來祖宗子姓之名字籍其頃畝
困倉出納之數與夫僮手指幾
牛羊彘蹄角幾咸有會計則夫
一邑之長而成一邑之志固史
家之流別而亦不過一邑之簿

錄耳乃守土者往往以奮章散
佚摭拾多訛謠俗見聞疑信叅
欲其事類廣而義例詳自非
旦夕所能刻期也况攷太和漢
為細陽縣魏晉廢入汝陰歷六
朝隋唐五代至宋而始建萬壽

縣七百餘年之紀載有附見
無成書其裒為一編者自前明
以至我

朝僅創始於劉君峽繼脩於陳君
大綸如是而已夫是以沙水茨
河之源流莫辨也細陽潁陽宋

公城之故址混淆也張酺呂範
倪寬范滂之兩地互爭也其大
者若此其纖瑣之有待於釐訂
者更不知凡幾矣雖然志亦取
其有益於治術耳彼龍陋承
苟且從事者固不具論其或偏

見臆說紛紛聚訟甚且支蔓以
為博塗飾以為華以艱深文其
淺陋於典章損益時會張弛之
理迄無補焉今和志之成也從
容整暇叙次秩然其事覈其辭
達其旨歸於使人易曉而莫可

訾議豈徒足以資余郡志之採
取哉善俗宜民上副

聖天子整飭吏治之至意亦本諸是
而有餘矣

乾隆十七年歲次壬申中秋知潁
州府事王斂福撰

重修太和縣志序

太和之爲縣肇於漢而縣志之作也昉於清苑劉公岍其時則爲明萬曆更歷八十餘載至我朝順治十有六年陳公大綸始重輯之於今百年矣嗟乎自漢以來

歲閱數千而太和之志明以前缺焉無聞明以後僅獲兩見是何興之難而廢之易耶稽曩之宰是邑者代有名人捍大灾禦大患以及翰墨詞章抒華掞藻載在典籍班班可考而獨不及修志之事至

公大綸適當兵燹之後百姓彫傷
妖邪競作千瘡百孔補捄不遑而
獨以修志自任是志之興廢會有
時也豫生山左之濟南幼承庭訓
壯歲得叨

筮仕粵西俸滿推陞承乏是邑躬

逢

重熙累治之世海宇承平涵濡日久而
太和地近中州風氣尤爲淳樸雖
以豫之迂踈碌碌無所表見惟息
事寧人境 又安不綦幸歟顧念
志乘爲 邑風教所關 聽其闕

畧不加纂輯奚示

公

毅然舉行于千瘡百孔不遑補掾

之時若豫者又將何以自解雖然

修志之願誠切矣而力有未逮也

盖豫既乏三長復紛庶務所可自

勉者惟捐俸爲鐫刻之資而已因

商之廣文吳君中最吳君曰勿憂

此亦余之願也筆削吾任之即劖

劓吾猶當助之乃不禁服吳君之

與人爲善也吳君毘陵宿儒其學

有源本文擅百家于是役也無

已惟苜蓿清

倒篋直

乃心風教欲爲 潤色太

鼓吹休明其孰能之爰請廣文洪
君朝元共勦盛事並集邑之紳士
于日孜徐振烈胡珠煩等皆名著
鄉評素所深信者屬以採訪彙所

見聞吳君詳爲考覈而後筆之于
書而豫特就稿本復加刪訂焉甫
三月而縣志告竣其體格一歸簡
淨痛掃繁蕪或不愧於信史當毋
忘吳君與諸子之力哉豫今獲遂
斯願固非欲自附于 陳兩公之

列竊喜百年闕畧之書燦然大備
于今日不可謂非太和之幸也後
之涖是邑者常踵而修之俾綿綿
延延永無廢興之感是尤豫之大
願也遂不揣固陋而爲之序

皆

乾隆十六年歲次辛未秋七月

文林郎知太和縣事濟南成兆豫謹

識



原序

范陽陳子請於

直指衛公輯其所治志成就予問序
夫邑有志猶列國有史也綜包今
古參覈名實取舍沿革義綦重焉
稽和志弗修距今且八十餘年兵

燹以後力困財彫桑滄既更風俗
寔變不有畫一奚勸奚懲陳令曰
吾曰兢兢焉蒐輯遺文鏡今軌昔
求所爲撫柔桑除害馬者庶幾貽
則後人斯志其一端也嗟乎夏殷
缺禮致傷文獻不足不足者時爲

意文獻

傷由此言之陳子之謹

于志陳子之明于道也道深于學
懿軌斯著政準于道民行以興仲
尼不曰學道則愛人乎吏弗學不
知愛有人弗愛安用吏爲和邑小

而衝民詭巫而悍陳子平賦誅邪
跡其治井井繩繩和之人歌樂只
焉豈徒然哉夫徵會鞫讞吏之事
也吏日以徵會鞫讞爲心法戒之
書棄焉弗究心日俗道益日離離
道之治非叢脞 虔耳語以水

濟功之義安能知之昌黎有言
吹之煦之厚手拊之箴之石之膊
而磔之吏道也陳子有焉予故謂
陳子之謹于志陳子之明于道也
皆

順治十六年除日楚江陵李世恪

識于中都李署



原序

綸生古燕范陽甫十歲母楊氏即
先爲壽春道中萬曆進士楊繼先
之女也於明崇禎九年以節烈逝
嗚呼不幸哉綸之乖戾也遂育於
外祖母湯氏霜守冰操屢蒙坊獎

殷勤撫鞠朝夕告誡綸與兄綬雞
鳴風雨勉力竭蹶綸年十八遊泮
十九歲館金臺訓小學教成入庠
者五人至戊子幸叨

恩拔而金臺之從遊者相勸勿仕綸
親老不得已而謬登宦籍由五

佐而陞太和人情世態險難
哉艱難困阻殆備嘗耳時和當
兵燹之餘里甲懸殊包攬輩弱肉
強食邪教猖狂無知者捲風西向
科歛金錢謀爲不軌蓋幾幾乎不
可爲也嗚呼逢此又綸之窮也退

而均甲晝夜不寧造花名以去弊
端革見年以除包攬自封投櫃里
馬官應清釐陋規民生稍息併率
公舉之范生誓有舍功名誅邪教
之志然其勢甚大遂申詳二十四
套幸逢

巡衛公英明特達雷迅風行深悉
鳳屬之風極詳邪教之害憲法初
彰群邪就滅明威遠播奸宄自新
革舊縣之落地稅賑水災分極次
貧獨於太和之加惠良多也己亥
七月准綸修志之請夫志以記事

記言記功記德其所關詎淺鮮哉
自揣腐拙訪之師序則有風高大
雅持總裁之體者學博吳溢也攷
古印今掌訂証之義者訓導丁亮
也博學廣覽長江大河爲一邑砥
柱者孝廉張元枋也風裁峻樹議

論不阿爲一縣文獻者致仕鄉紳
吳律身也堅志青雲通達國體則
若歲薦汪湛澹守雅居長於筆墨
則若夙儒胡日煖黽勉急公維持
名教則若廩庠李景沆陶振鶴天
資英敏博攷山川則若廩庠朱綬

陳圖鄒東明因材分任不一月而
志書告竣後之觀此志者詎徒以
志視志哉寔望其潤色隆章大扼
其縣治云爾

順治十六年冬十月

文林郎知太和縣事范陽陳大

識



太和縣志

序

十三

重修太和縣志姓氏

太和縣知縣濟南成兆豫悅嶺氏總裁

教諭毘陵吳中最新喬氏協修

訓導山陽洪朝元冠士氏編次

廩生于日孜無敢氏

徐振烈熙庸氏

庠生胡珠煥照黃氏采輯

太和縣志

姓氏

十四

太和縣志

凡例十則

- 一志中體制悉仍舊格其所未載者依類續增于後
- 聯而下不註明新舊字樣 志以記事期于可信而已原無分彼此也
- 一舊志非出一手當日秉筆者每自用鋪張互相標榜雖不至于僞寔已涉于浮今畧爲刪削使前後詞氣體格歸于一律較爲允當
- 一弁舊序于卷首者以志 既不註明新舊字樣復并

太和縣志

十則

十五

- 去其序是掩人之 矣 所不安
- 一食貨志內賦役一條屢 易若欲盡載則病于太繁今準 定全書舊志所存悉行刪去
- 一藝文志內所載詩賦文詞僅錄其切于本邑者而已若不過尋常涉筆了不相關縱極清新概不載入
- 一新增食貨志內蠲賑一條人物志內方伎方外二條
- 一減去食貨志內節裁一條以既詳賦役中故減去藝文志內諭誥一條此明代通行故套並無專指非覃恩誥勅可比也減去禮制志內家禮一條夫冠

祭自有常經而道一風同之日又非獨吾太邑爲然
且家人告誡之語祭時嘏祝之文更爲瑣屑難以畢
登

一舊志鄉賢內無倪寬昔之文人常有作說以非之者
今文藝中既存其說而復列寬于鄉賢反成蛇足至
寬之爲太和人則倪邱集經鋤樓古蹟文藝並載固
已昭然共矚矣若 紡織娘孝婦也浣紗女烈女也
雙浮屠之小姑神仙也其不分列于節列方外之條
者亦猶鄉賢內之闕倪寬也

太和縣志

十則

十六

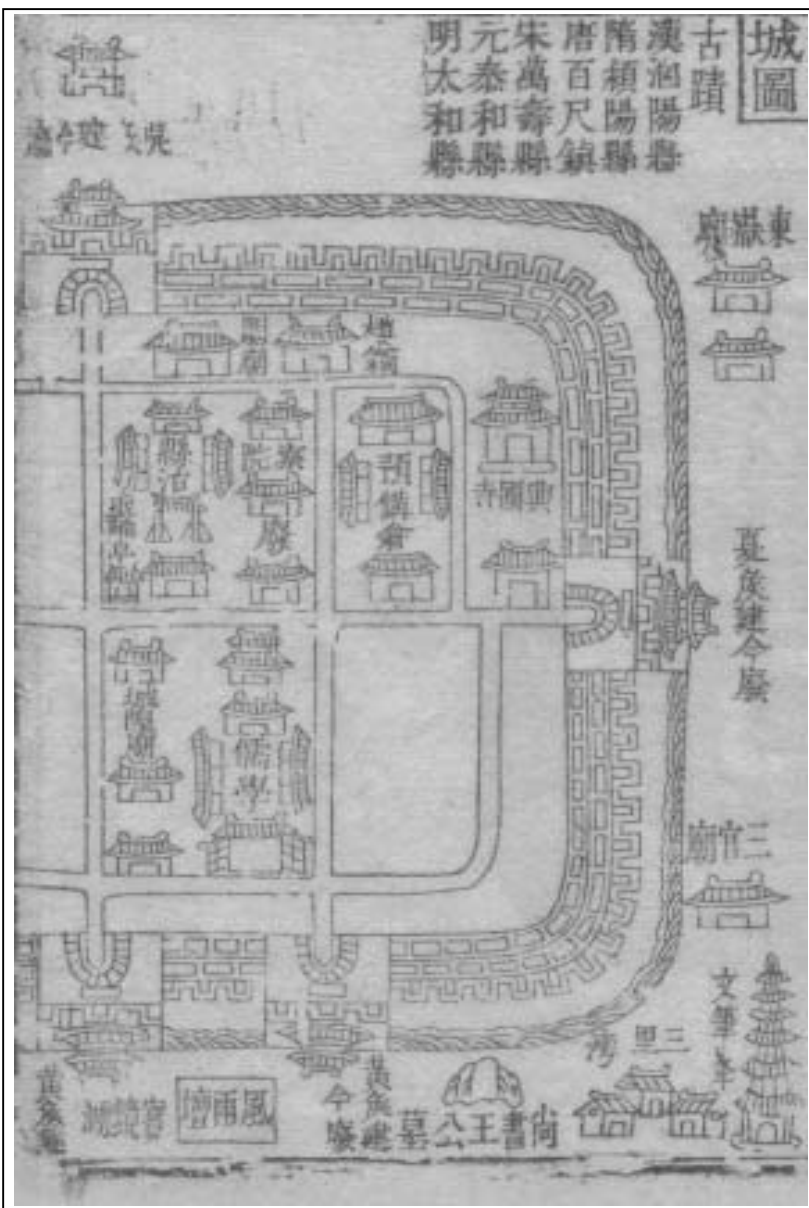
一舊志節烈中首書范母夫范母誠賢要不可名以
烈但所叙孟 始末已具載其母之 是范母
孟博並 不必另書矣

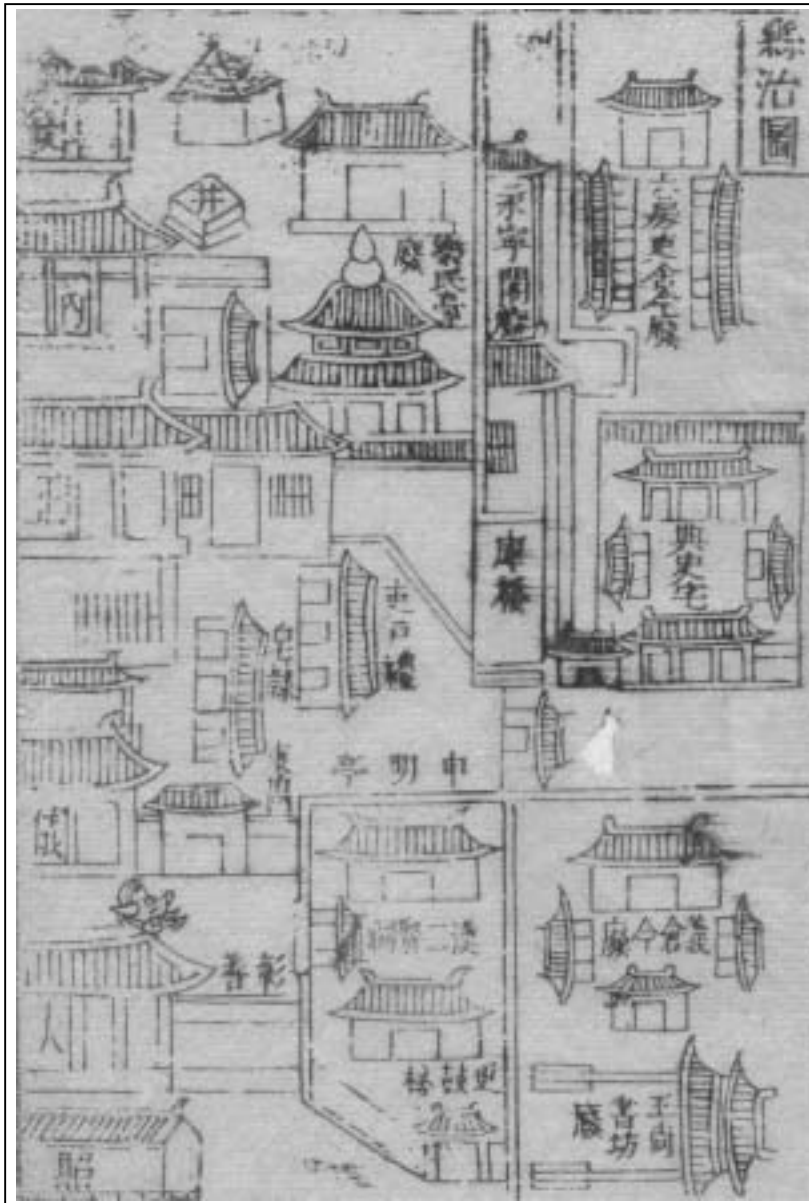
一 張 范諸說內有太潁不相 之
之今則太已 潁矣顧其所 者
人 故 太和地鑿鑿可 則
此而



太和縣志

圖



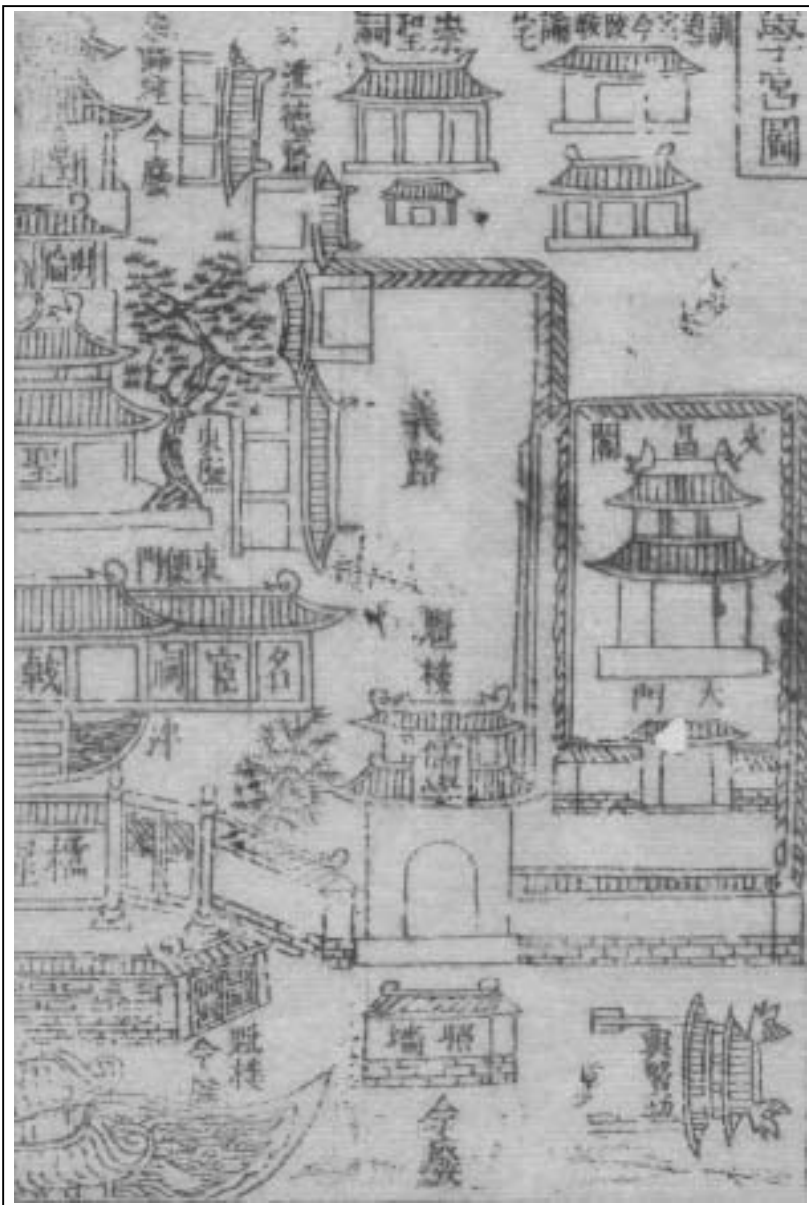


太和縣志

圖



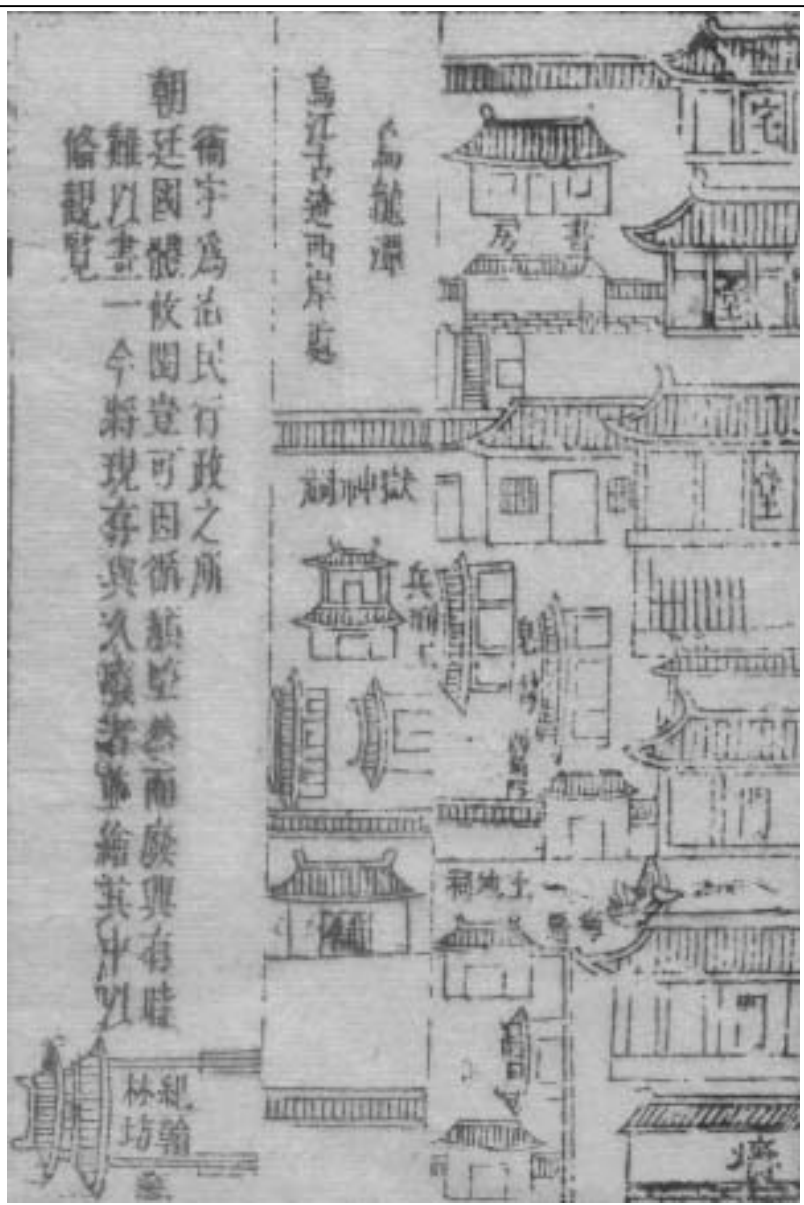
縣治舊止土城明趙公析砌以礮石而止因門主黃公
 因縣宮建東南門以通雲路陳公復建修西樓懸高
 眺望綠水凝帶樓閣環映不惟壯觀誠一方保障



太和縣志

圖

二十



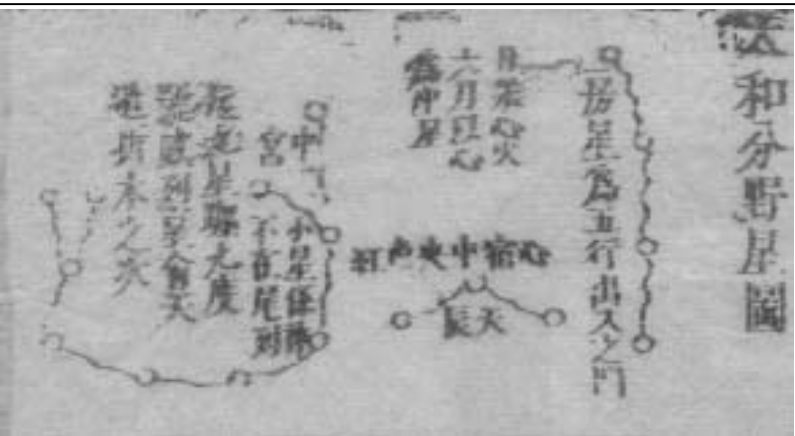


宮按圖可考舊止敬門三座曾公建東西便門
又捐俸修葺久之頽圯於乾隆十六年重修前
雖然一新圖中悉繪其制
即既廢者仍存其名

太和縣志

圖

一二十一



天文二十八宿分屬九州攷宋分
在心則太和居豫州之東豫爲宋
應附心次而舊志以太和屬房心
恐一邑而分三宿未確也故余特置
辨于後之星野一條然舊本必有
據仍繪三星之躔度以俟後之知
文者

沙堤柳

沙河在城西三里
幽彷彿堤景色

鏡湖麥浪

在城南一里積水不斷至今俱作長田高高下
照見一邑積水不斷至今俱作長田高高下

層疊

雙塔晴烟

名雙浮屠在城北三十里相傳姑嫂同修一
夜而成口久欹側忽然風雨交作其塔不扶

自直每於雨霽之後烟雲籠罩出沒萬狀今
人悅目移情

蓮浦風香

俗名王湾湖在稅子舖西北去城五十里上
通陳州下入沙河蓮花盛開清香遠播人爭

遊玩

茨河秋泛

即涵水也在縣東北三十里形曲而秀兩岸
上下多古蹟值秋水時至邑人遊覽每泛舟

太和縣志

八景

二十一

於此

鋤樓映月

在倪邱集去城七十里先賢倪寬讀書處也
高樓危聳皓魄當空書聲月色映清絕

萬壽登高

萬壽城在元牆集北去城四十里登墟高望
形勢嶙峋九月九日咸遊覽於其上

龍泉玉樹

在縣北六十里即龍泉寺唐河發源處前有
一泉湧而成河相傳曾有龍見因以名寺殿

宇巍峩松栢森列冬雪疑其上望之玉樹
成林泉湧雲飛如入十洲三島

太和縣志

卷之一

輿勝志

疆域

星野

災祥

風俗

山川

溝洫

閘座

新修溝洫

橋梁

鎮市

寺宇

古蹟

太和縣志

目錄

二十三

卷之二

亨集

食貨志

戶口

物產

土

均里均甲

丁額

地則

賦役

附記銷鹽引目

蠲賑

卷之三

建置志

肇邑

縣治

學校

公署

城池

坊廂

舖舍

鄉圖

壇壝

郵政

卷之四

歷官志

知縣

縣丞

主簿

典史

教諭

訓導

太和縣志

目錄

二十四

巡檢

驛丞

大使

訓術

訓科

遺愛

卷之五

利集

人物志

進士

舉人

歲

正貢

貢

地封

恩廕

錫老

鄉賢

卷之六

人物志

孝義

德行

義輸

節烈

方伎

方外

卷之七

貞集

禮制志

太和縣志

目錄

二十五

公儀

祀典

飲射

賓興

卷之八

藝文志

宸翰

碑記

墓誌

詩賦

誌卷之一

為 生人 之所 重矣

太和 之 穎之流雖無層巒疊

之 一望 涯鎮市村

庄星羅碁布水 夫古寺 城三邱

五墓更足以興起 之思是亦擅其勝於一

也乃作與

疆域

太和縣志 卷之一

一

太和疆界南路

後鰲為八圖今均為 處

西廣百五十里南北 百七十

東至阜陽七里溝八十里至

西至沈邱界溝

南至阜陽雙溝 五里

北至吳漕溝八十里

東南至潁州府城七十里至 至江寧八百

里至安慶八百八十里

西南至河南新蔡一百八十里

東北至河南永城三百里

西北至河南鹿邑一百七十里至

師二千里

周禮設封人專掌疆域蓋國有分土土有分民也歐陽公曰縣越其封郡逾其境雖賢守長而道不得行以故知疆域不明法守莫定詎曰封疆之界不足域民也哉

星野

太和縣志

卷之一

一一

太和居豫州之東星分氏房心尾大火之次郡野則屬於宋

魏太史陳卓云豫之分星自氏五度至尾七度爲大火之次於十二辰在卯費直云起氏十一度唐一行云起二度劉向云宋地房心之分野春秋元命苞云鈎鈴

豫

鈎鈴房北
二小星

淮南子云氏房心爲宋分野

周禮保章氏辨九州封域皆有分星以驗妖祥所以救政訪叙事以示克謹天戒之意也左氏之拘驗失也鑿漢晉之分配其失也滯雖然善言三出熒

惑退舍又豈可云蘓氏之

感應之機不可不畏

災祥

唐貞觀四年淮南地生毛

太和地屬淮南

元至正二十五年河決潁被患二十七年復決

患

宋叅和縣治臨黃河兩經水縣治遂廢因省其縣入潁州

明成化二年水大饑民死者半

弘治六年九月既望大雪至明年三月始霽村落

正德六年流賊劉六陷城

時賊勢甚熾所過殘滅中原震動官民潰副總白玉

太和縣志

卷之一

三

與戰不利賊遂圍和七日

十三年戊寅麥秀兩岐百餘莖秋穀之並潁者倍

嘉靖元年秋七月大風拔木偃禾冬十一月流賊王

寇倪邱等集

許公世昌家干潁會考滿給夫

三年元旦地震春大饑疫

席侍郎命官吏設粥以濟全活者衆

二年潁毫皆蝗獨不入境

年大蝗

跳蝻塞路人不得行食木殆盡

五月水禾盡渰明年大旱

飛

年庚子卧龍崗獲虎

四十年

天啓五年彗星見東方

崇禎七年秋黑風從西北來曰

元

圍城一十七次是年地震二八

雲鱗爪悉照

有鷓鴣自北來至滁

按此一

元至八

即隨之民相搶是忽從界首至

故人

一可

太和縣志

卷之一

四

大掠于和及滁而止

十四年光武廟民范文烜耕得水主於地中書

征西大將軍馮異神位奉祀男訢

時因寇于潁

之城隍即馮異也是年境內太疫

明 練總姜世奇叛尋

皇清順治十四年邪教倡自河南號為皇極和

十之七知縣

員范

擒 境內悉

明生員邦

十五年二月地震 雨

九月日 有

殞如前冬飢

康熙二十三年夏飛蝗大至

二十九年牛疫幾盡

三十年夏六月蝗蝻大至

三十一年夏六月蝗蝻至

三十四年有人獻一蒂兩瓜于官

四十八年夏秋皆大水浸沒田廬居民逃散幾盡

四十九年夏麥大熟鄉民朱陞地一莖五歧

五十二年秋七月大水

太和縣志

卷之一

五

六十年夏李樹生王瓜長二寸外有刺中虛

六十一年春二月十三日地震夏四月又震有聲如雷

雍正元年夏六月飛蝗大至知縣張文傑率吏民撲滅

秋七月蝗蝻復生旋又撲滅冬十月黃水至河溢

乾隆四年夏六月黃水大至沒民居溺死者甚衆秋七

月又至沙河溢水圍城東西各圮一角禾盡渰大饑大

賑

六年夏六月大雨至八月止渰禾民饑蠲賑

夏四月雨雹傷麥五月雨至八月始霽民大饑普

端午

五月五日包綫粽懸艾画虎書符于門以五絲繫小項及手臂足腕謂之百索迎女歸寧

六月六日

衣服書画各出之恐生蠹也七夕織女星謂之乞巧

中元

七月十五祭墳如清明

中秋

陳瓜菓老幼團坐于下取一家團圓之意

重陽

九月九日菊

下元

十月朔掃墓亦如清明

至

各脩饌肴菓酒祭祀祖先

臘八

臘月八日以諸菓實和肉煮粥謂之臘八粥是月二十四日淨掃屋宇設菓酒祀灶謂之送灶

行于上者謂之風成干

之俗墨子見染絲而

嘆曰入黃則黃入蒼則蒼風俗移人亦猶是也赤子

之啼五方一聲長則語言不通豈非所習之異乎故

太和縣志

卷之一

七

朱子論秦人之俗以善導之則易興起于仁義驅之

以猛則至輕死而樂鬪司民風者慎其所以導之哉

山川

萬壽山

在萬壽城之北約一里高數仞離今縣城四十里摠圖載在邱集誤今改正

卧龍崗

縣西北六十里盧家縣西南四十里

曹順崗

縣西南二十里芽崗縣西北五十里

貂家洲

縣西三里在沙河中今廢黃家洲縣東三十里在茨河

沙河

名小黃河經開封府北東行洪武二十四年決平原武縣東南至項城矣正統十三年又決

榮陽縣而東抵項城遂達于太和由界溝稅子舖等集東界牌遠西南達潁州正陽注淮俗呼為

惠民河卽宋時漕河也

河斤在縣北會清泥淺諸地之水為河東經張册倪邱

風溝口趨龍窩寺傍一支為石羊舖北入舊黃河遠頰

達淮且自卧龍崗分一支為谷河至七里澗復歸茨

隆又一支為宋唐河南至茅崗由雙泉溝而入谷河乾

河縣南三十里源出白洋湖會絲溝以諸水出許

下流石羊入沙河黑河通縣北八十里上

丈河為縣北四十里會聶家等湖之水

宋唐河縣北六十里上通州淝河南流至雙泉溝入

谷河西縣東北三十里上通鹿邑

淝河縣北九十里自亳州界流入境東經宋唐

河陳縣北九十里通亳州淝河西通

倒流河上隆北十八里舖起下入雙浮圖計長十一里

周家窪湖縣北二里由七東西白洋湖東在通柳河十五

下家湖八丈去縣西北四十五里由流鴈溝北洩

沙河卽今蔡家廟湖也去縣西北二

湖十縣西二仲湖南三里

湖西四里澗東八里

竹東十

太和縣志

卷之一

茨河家

營湖 縣西南二十里

時家湖 縣西八里

龍湖 縣北八十里

史家湖 縣東北四里

郭城坡 縣東十里

板橋坡 縣東北八十里

縣東十五里
西洩茨河

溝洫

五道溝 縣西南五里皆

斤溝 縣北六十里形如斤

吳漕溝 縣東北八十里北通宋塘河水

大澗溝 縣東北五十里
流鴈溝 縣西北二十里北通

太和縣志

卷之一

九

十里溝 縣西北二十里

貂家溝 縣西二里

界溝 縣西北六十里

獨龍溝 縣西北二十里

雙泉溝 縣北三十里

港溝 縣北四十里

埜林溝 縣東二十里

長溝 縣西三十里

蒲溝 縣北八十里

皂溝 縣北八十里

閘座

稅子舖口閘

坯灘溜口閘

朱家口閘

豹家口閘

白洋湖口閘

已上溝閘劉公修

新修溝洫

東鄉

洪思溝 長二十里洩潁 陽水入谷河 李 明 溝 長六里洩入蜘蛛湖

古蓮花溝 長二十里東 南入茨河 古 大 通 溝 長七里洩東南茨河

古張祥溝 長六里 水東入茨河 蜘蛛 古 箭 溝 長五里洩入茨河

古琉璃溝 長四里 水東北入茨河 蜘蛛 古 白 洋 溝 長七里洩東南河

古張七溝 長七里 坡水西南入茨河 牛家 古 青 溝 長七里入茨河

古大青溝 長八里 水西南入茨河 竹園 古 紅 溝 長三里洩入茨河

古時家溝 長八里 水正西入茨河 濫柴 古 鱗 溝 長五里亦

太和縣志

卷之一

南鄉

古柳溝 長二十里 南奇橋入黃河 柳湖 古 戚 家 溝 長十里 黃 河

西鄉

萬福溝 長十里 等水正南入黃河 鼉家 永 濟 溝 長八里洩入劉家

古吳家溝 長十里 南流入黃河 灘溜口入黃 鼉家等水西

古斜溝 長七里 水西南入黃河 鼉等 古 蒼 溝 長八里洩入黃河

古南北獨龍溝 長二十里 洩南入黃河 鼉等 水西南流 俱入黃河

古蒼河 長二十里 湖由萬福頭入黃河 從八丈河源中穿十字

北鄉

古尺溝 湖長等十里洩家

古八丈河 橋長二十里洩張河

古南港溝 廟長三十里洩黑虎

古北港溝 等長四十里洩胡家集

古北柳溝 等長七里洩東港 古箭溝 長六里洩西港等水

古文昌溝 等長十里洩龍泉 古前溝 等長十六里洩

古後溝 前長二十里同 古西魚鱗溝 長十

古舊溝 諸長二十里洩洪水 古穆家溝 等長十里

古南蘆草溝 北長八里洩蘆草等水西南

太和縣志

卷之一

古南北兄溝 長南十三里洩張家窪等水東人

古脂溝 長十七里洩宋唐河 古朱溝 長四里洩

水溝 長六里洩 古齊王溝 長三里洩

溝 等長八里洩 新開橫溝 黃門

庄路東起不 已上公以古

無古字者乃新溝用 民 已 差

古者畫地而井以授民田方里之地則有 又之

里之成則有八尺之洫以導水利 太和

公復疏四十三道相地之

利于耕今舊跡猶存遺澤尚在志之以俟之

心者

橋梁

城西十里景泰三年范公造

史家橋 城東北二里

浮屠橋

城北三十里俱范公造

傅家橋

城北三十里

河橋

城西八里

坯灘溜橋

民劉加福汪恩奉陳公督修今廢

橋

城東北二十里

倪邱橋

城北七里

李橋

城北四十里

張貴橋

城東北三十里

太和縣志

卷之一

十二

張道人橋

城東北十里

板橋

城北七里

橋

城北五十里

蒲溝橋

城北八里

泉寺橋

城北十五里

橋

乾隆十二年知縣楊曰墀用帑重建木橋

家橋

乾隆十二年知縣楊曰墀用帑重建木橋

和驛渡

城西三里

普家渡

城西五里

舊縣渡

城西九里

鄭家渡

城西十五里

白家渡

城西五里

土家埠口

城西十五里

焦家埠口渡

城東二十里

漁孫埠口

城東二十里

家埠口渡

城東二十里

馬家埠口渡

城東北二十五里

王家埠以上六渡俱沙河焦家渡以下四渡俱茨

河

春秋興作必書重民力也然而川不梁者特致訊焉
盖輿梁徒杠必以時成有利于民雖勞無怨用民之力正所以重民之力也子產如晉責晉人道路之不易及相鄭乃以乘輿濟人于輿氏譏之長民者遵先王之政擇可勞而勞之豈與夫擅輿徭役者同日而語哉

太和縣志

卷之一

十三

鎮市

舊縣集

縣北八里臨沙河米爲泰和縣居民稠繁商四集故本土之人少徽川山之人多太和之

第一鎮市也

倪邱集

縣北六十里臨茨河即倪寬故里

元墻集

縣東北四十里臨河即古百尺鎮也

界溝鎮

縣西北六十里即界首集

磚橋鎮

縣西南十一里

十里溝集

縣西北二十五里今改爲三庙集

稅子舖集

縣西北三十里尙有社學便民倉基址

蔡家廟集

縣西北四十里

光武廟集

縣西北七十里

李興集

縣西北八十里

清泥淺集

縣西北九十里

黑虎廟集

縣西北四十五里

雙浮屠集

縣西北三十五里有海寺姑嫂二

人爲尼各造七級浮屠一座嫂造者與寺俱廢姑造者至今存高數丈亦一異跡也

港溝集

縣北四十里

斤溝集

縣西北六十里

三塔集

縣東北三十里

北雙廟集

縣北七十里

胡家集

縣西北五十里

蒲溝集

縣北七十里

淝河集

縣北九十里

墳臺集

縣東北七十里臨茨河有社學便民倉址

東西良善店

縣東北俱三十里

柘店

縣東三十里

三家店

縣北七十里即桑家店也

張册店

縣西北七十里臨茨河有社學便民倉址

龍窩店

太和縣志

卷之一

古者日中爲市利民用也太和鎮集水陸皆通百貨

萃止在抑制強橫之徒使遠客得安其生業願藏于

市民利不窮矣

寺宇

興國寺

城東門內景泰甲戌年建時因掘地得斷碣興國二字故名

天宮寺

縣東三十里

海潮寺

縣西北五十里

泉寺

縣西北六十里

金佛寺

縣北六十里

塔寺

縣東三十里

元墻寺

縣東北四十里嘉祐年建有碑記

縣四

黃章寺

縣西北七十里

城隍廟 吳乾隆十五年知縣成兆豫教諭捐資重修

水神廟 在城河西

火神廟 在東郭外

土地祠 在縣治西

漢二賢祠 在縣治大門東即倪寬滂也

忠孝祠 在東門內雍正五年建

節義祠 在北門內雍正五年建

古蹟

潁陽城 縣東北三里址廣 萬壽城 縣東北四十里即今四里隋時縣治

太和縣志

卷之一

猶存

細陽城 茨河之西漢縣治

信陽城 縣西北六十里

宋王城 縣北七十里此附近有塚時呼為宋王塚

倪邱 縣北六十里半壁如削西枕茨河中高數仞河水衝其半時呼為半坡古塚漢倪寬之墓寬當秦火

劉之玠 帶經而鋤表章遺董其事者耆民張筮

經鋤樓 在倪邱旁以公微時帶經而鋤

彭邱 縣北三十里茨河之陽高三墓

運邱 縣東北三里茨河中

高塚 縣東北 回心塚 縣北三里兀术于此乃有梅心故

紡織娘塚

在縣治東南隅有女子美而巧時人歌曰
太和縣第三鄉出個紡織娘因名其塚

貊平章墓

縣東一里元至正間任平章事貊高墓也高
孤忠敢言不畏權勢劾擴廓誅孛羅屢受特

詔卒于晉寧子仲
禮扶柩而歸葬之

王司寇墓

在崇文門外公諱質明正統九年遣行人諭
祭葬文曰卿以儒術發身敬慎庶勤才猷

著由耳目之官出掌方面嘉譽升聞進佐地官益修
厥職方隆委任遽聞訃音眷惟賢能良用悼念特命
有司茔葬用著始終之
義卿其有知服茲諭祭

人心之良感物而動故西望穆陵而思桓公尙父之

烈北俯濰水而慨淮陰之功弔其不終蓋古人徃矣

有蹟存焉觀其蹟思共人有不容已者和古蹟散見

太和縣志

卷之一

十七

於寒烟衰草中皆采而志之亦欲以興起生於斯遊

於斯者之善心非徒博物備覽已也

太和縣志卷之一

