

建德縣志

建德縣志卷七

典禮志

丁祀

戊祭

附廟祠壇

記曰法施於民則祀之以死勤事則祀之以勞定國則祀之能禦大菑則祀之能捍大患則祀之凡有一祀即具一種典禮改曆後雖禮樂未備而兩丁兩戊牲牢酒醴歲有支給烏可以其畧而忽諸志典禮

丁祀

孔子之祀肇自漢初唐宋以降代致尊崇清光緒末升列大祀禮節服制祭品與祀天一律若眡割省盥設懸合舞水菹

陸醢之備陰陽犧帛粢盛之昭誠潔古制所在茂矣美矣其上香望燎諸儀禮經所無概為從減至配哲賢儒各位之以諱姓諱名加旁書字者沿襲帝制於古無徵悉改書以從今制

大成殿內

建德縣志

卷七

典禮

丁祀

一

金華集成堂代印

至聖先師正位南嚮

復聖顏子回

述聖孔子位東位西嚮

宗聖曾子參

亞聖孟子軻西位東嚮兩序

先賢東閔子損冉子雍端木子賜仲子由卜子商有子若皆西嚮

西冉子耕宰子予冉子求言子偃顓孫子師朱子熹皆東嚮兩廡

先賢東公孫僑林放原憲南宮适商瞿漆雕開司馬耕梁鱣冉孺

伯虔冉季漆雕徒父漆雕哆公西赤任不齊公良孺公肩定鄒單

罕父黑榮旂左人郢鄭國原亢廉潔叔仲會公西輿如邾異陳亢

琴張步叔乘秦非顏噲顏何縣宣牧皮樂正克萬章周敦頤程顥  
邵雍

西蘧瑗澹臺滅明宓不齊公冶長公皙哀高柴樊須商澤巫馬施  
顏辛曹卹公孫龍秦商顏高壤駟赤石作蜀公夏首后處奚容蒧  
顏祖句井疆秦祖縣成公祖句茲燕伋樂欬狄黑孔忠公西葳顏  
之僕施之常申枏左丘明秦冉公明儀公都子公孫丑張載程頤  
先儒東公羊高伏勝毛亨孔安國毛萇杜予春鄭玄諸葛亮王通  
韓愈胡瑗韓琦楊時謝良佐尹焞胡安國李侗呂祖謙袁燮黃幹  
輔廣何基文天祥王柏劉因陳澔方孝孺薛宣胡居仁羅欽順呂  
枏劉宗周孫奇逢黃宗羲張履祥陸隴其張伯行湯斌

西穀梁赤高堂生董仲舒劉德后蒼許慎趙岐范寧陸贄范仲淹  
歐陽修司馬光游酢呂大臨羅從彥李綱張栻陸九淵陳淳真德  
秀蔡沈魏了翁趙復金履祥陸秀夫許衡吳澄許謙曹端陳獻章  
蔡清王守仁呂坤黃道周王夫之陸世儀顧炎武顏元李塉均北

上東西嚮

崇聖祠殿內中

肇聖王木金父左

裕聖王祈父右

詒聖王防叔次左

昌聖王伯夏次右

啟聖王叔梁紇皆南嚮

先賢孔孟皮曾點孟孫氏東位西嚮顏無繇孔鯉西位東嚮

先儒東廡周輔成程珦蔡元定西嚮西廡張迪朱松東嚮均北上

歲以夏時仲春仲秋兩上丁日致祀前祀三日齋戒散齋二日

致齋一日如祀

天儀右齋戒前祀一日昧爽有司飭廟戶潔蠲殿內外藉以稷薦拂拭

神座張大次於大成門外之左正獻官率執事人入廟習儀樂舞諸生入廟習舞習吹殿上

正位籩豆案一其前俎一又前香案一皆南嚮

東配二龕西嚮

西配二龕東嚮籩豆案俎香案各二東序一龕西嚮西序一龕東

建德縣志 卷七 典禮 丁祀 三 金華集成堂代印

嚮籩豆案各六統設俎香案東西各一殿中少西祝案一南嚮

東尊桌一接桌一福昨桌一西尊桌一接桌一均北嚮

正位神龕東旁饌桌一南嚮

四配神龕北旁饌桌各一東西

哲位神龕北旁饌桌各一均東西嚮東廡

先賢四十位

先儒三十八位籩豆案三十有九每案二位統設俎香案各二先賢先儒各一

均西嚮西廡

先賢三十九位

先儒三十九位籩豆案四十每案二位惟第二十案先賢一位第四十案先儒一位統設俎

香案各二先賢先儒各一均東嚮廡內兩旁各設饌桌一南北嚮門內之南各設尊桌一北嚮

崇聖祠正中五龕均南嚮籩豆案五香案五統設俎一東配一龕西嚮籩豆案三香案三西配一龕東嚮籩豆案二香案二俎統設東西各一

正位案旁東饌桌三西饌桌二

配位饌桌東西各一殿內少西祝案一南嚮東尊桌一接桌一西尊桌一接桌一東廡

先儒三位西嚮籩豆案二西廡

先儒二位東嚮籩豆案一俎統設東西各一香案一饌桌尊桌亦

建德縣志

卷七 典禮 丁祀

四

金華集成堂代印

東西廡各一凡桌案均施紅緞桌衣右供張是日午後有司大禮

服敬書祝版用白紙墨書版長一尺二寸廣八寸潔室安奉遂詣宰牲所省牲眡

宰宰人以鸞刀割牲遂戒具視滌漑辨籩豆簠簋之實以次展

於饌所右書祝版眡割戒具將事之夕夜半有司入具器陳

正位籩豆案上爵墊一其前登一實以太羹鉶二實以和羹簠二實以稻梁簋二實以

黍稷籩十有二實以鹿脯白餅黑餅糗餌粉糝豆十有二實以醢醢菁菹

鹿醢芹菹兔醢筍菹魚醢脾析豚拍醢食糝食俎實牛一羊一豕一香案上設鑪一焚

降香燭臺二然以絳燭

四配位每案爵墊一其前鉶二簠二籩八去白餅黑餅糗餌粉糝豆八去脾

析豚拍醢食糝食俎實羊一豕一香案上設鑪一燭臺二

十二哲位每案爵墊一爵三實以酒 釧一簋一實以黍 簋一實以稷 籩四

實以形鹽 豆四實以菁菹醢醢 鐙二俎實羊一豕一香案上設爵

墊一鑪一燭臺二帛九正位一配位二 尊四正位一配位二 爵十有

二設東尊桌接桌上帛八配位二哲位六 尊三配位二哲位一 爵九設西尊桌

接桌上壺一實福酒并爵一盤一實胙肉均設東福胙桌上凡

帛皆色白

正位

四配異筐

十二哲東西共筐凡尊實酒承以舟疏布冪勺具東廡每位爵一

實酒 每案簋一籩一籩四豆四

建德縣志

卷七 典禮 丁祀

五

金華集成堂代印

先賢案前統設俎實羊一豕一香案上設鑪一燭臺二先儒案前

統設俎實羊一豕一香案上設鑪一燭臺二尊桌上設帛二尊

皆先賢先儒各一 虛爵六筐冪勺皆具西廡陳設同

崇聖祠

正位每案爵墊一其前釧二籩二簋二籩十去糗餌粉 豆十去配食糝 香

案上設鑪一燭臺二又前統設一俎實牛一羊一豕一

配位每案爵墊一其前薑一籩一籩四豆四香案上設鑪一燭臺

二又前東西各統設一俎實羊一豕一東尊桌接桌上設帛六

尊六皆正位配位各三 爵十有八西尊桌接桌上設帛四尊四皆正位配位各

二 爵十有二兩廡每位爵一實酒 每案陳設簋籩籩豆如

配位之數東西統設俎各實羊一豕一俎前香案上各設鑪一燭  
臺二尊桌上各設帛一尊一虛爵三筐冪勺皆具凡登鉶簠簋  
皆用銅籩用竹豆用木筐用竹俎用木爵

正位三爵用玉餘皆用銅設洗於大次之外司樂設樂懸於殿外兩  
階罇鐘一編鐘十有六在東特磬一編磬十有六在西皆懸以  
虞業東應鼓一祝一麾一西敵一東西分列琴六瑟四簫六篴  
六箎四排簫二塤二笙六搏拊二旌四節四千戚羽籥各六十  
有四又設洗於崇聖祠階下之東如式右陳設陳設畢有司入

### 廟恭詣

大成殿周省盥盛及籩豆登鉶之實次詣兩廡省畢詣

## 建德縣志

### 卷七

#### 典禮

丁祀

#### 六

金華集成堂代印

崇聖祠正殿及兩廡省眡如儀右省盥辨行禮位殿門外階下正中

爲正獻官拜位甬道左右爲分獻官拜位正殿分獻官六人在  
前兩廡分獻官四人在後均北嚮其南爲陪祀官拜位亦北嚮  
重行異等東位西上西位東上辨執事位殿上司祝一人立祝

案西東嚮司帛四人司爵四人皆正位一配位二哲位一捧福胙二人立西

案之西東嚮均北上階上贊引對引各一人典儀一人立殿左  
門外西嚮其南司樂一人東上西嚮樂工歌工樂舞生文武八  
佾於階上樂懸東西序立階下分贊十人東立於分獻官之右  
西嚮西立於左東嚮其南糾儀一人以掾屬爲之傳贊二人分立陪

祀拜位之次東西嚮司燎一人率燎人立於燎爐之隅兩廡司

帛爵共八人每一統設案分立二人南北嚮承祭

崇聖祠官拜位在階上正中分獻官四人拜位在階下贊引一人

立承祭官拜位左東嚮分贊四人分立於分獻官左右讀祝位

在殿中門檻內均北嚮司祝典儀司燎各一人正殿司帛爵各

十人各正位五東配位三西配位二兩廡司帛爵每統設案二人立位與前儀

同右辨位是日昧爽陪祀各官豫集恭俟正獻官乘禮輿至廟門

外降輿右贊引左對引導由櫺星右門入進大次正獻官具祭

服侍從奉盥奉帨巾盥畢司祝以祝版進正獻官恭閱署名司

祝進奉於祝案右就次盥洗閱祝版鼓初嚴典儀贊執事者就位執事者

各就位再嚴然燭焚香三嚴請正獻官行禮正獻官出大次贊

引對引導正獻官由大成門右門入升午階就位北嚮立分贊

引分獻官傳贊引陪祀文武官均於甬道左右就位北嚮序立

典儀贊樂舞生就位執事者各司其事陪祀官各就位右就位典

儀贊闢戶闢戶訖贊迎

神

贊者承傳以下凡典儀有詞贊者皆承傳

司樂舉麾贊舉迎

神樂奏昭和之章

凡樂作止舞進退均司樂執麾引之

辭曰大哉

孔子先覺先知與天地參萬世之師祥徵麟紱韻答金絲日月既揭

乾坤清夷工鼓祝樂作贊引贊四拜正獻官四拜傳贊贊衆官

皆拜衆官在位者皆四拜司樂偃麾工夏啟樂止

凡樂以舉麾鼓祝作偃麾

夏啟止下同右迎神典儀贊奠帛爵行初獻禮司帛爵奉帛筐揭尊幕勺



挹酒實爵以進司樂贊舉初獻樂奏雝和之章辭曰永懷

明德玉振金聲生民未有展也大成俎豆千古春秋上丁清酒既載

其香始升樂作樂工舉節舞干戚之舞

凡舞以節領之  
導引進退後同

贊引贊

詣奠帛獻爵位導正獻官進殿右門詣奠帛獻爵案前正立贊

獻帛司帛進篚正獻官受篚拱舉司帛奠於案正中贊獻爵司

爵進爵正獻官受爵拱舉司爵奠於墊中退贊復位導正獻官

仍由殿右門出復拜位立左右司帛爵各奉篚實爵進至

#### 四配

十二哲位前立兩廡司帛爵各奉篚實爵詣

#### 先賢

建德縣志

卷七

典禮

丁祀

八

金華集成堂代印

先儒位前立分獻官各就案前受帛爵拱舉司帛爵獻於案上退

司祝就祝案前立贊引贊詣讀祝位導正獻官進殿詣讀祝位

正立樂暫止典儀贊讀祝司祝捧祝立正獻官左讀祝辭曰惟

某年月日某官某致祀於

至聖先師孔子曰惟

先師德參化育道貫古今集羣聖之大成炳前知以垂憲天下爲公

中國一人之量生民未有六經千載之心循宮牆而瞻富美人

室升堂隆俎豆而奉馨香先明後法茲當上丁祇率彝章肅展

微忱聿將祀典以

復聖顏子

宗聖曾子

述聖孔子

亞聖孟子嗚呼聲名所屆血氣莫不尊親光景常新禮樂明其裡  
祀尙

嚮讀畢正獻官拱舉司祝奉祝版安於筐退樂復作贊引贊復位  
導正獻官復拜位立贊四拜正獻官四拜傳贊贊衆官皆拜衆  
官皆四拜樂止武功之舞退文舞執羽籥進

右初獻  
讀祝

典儀贊行

亞獻禮司爵執爵以進司樂贊舉亞獻樂奏熙和之章辭曰式  
禮莫愆升堂再獻嚮協鼓鏞誠孚壘甌肅肅雍雍譽靡斯彥禮  
陶樂淑相觀而善樂作舞羽籥之舞贊引贊詣獻爵位導正獻

建德縣志

卷七

典禮

丁祀

九

金華集成堂代印

官進殿詣獻爵案前奠爵於左

四配

十二哲兩廡隨分獻如初復位樂止

右亞獻

典儀贊行終獻禮司爵

執爵以進司樂贊舉終獻樂奏淵和之章辭曰自古在昔先民  
有作皮弁祭菜於論思樂惟

天牖民惟

聖時若彝倫攸叙至今木鐸樂作

舞與亞  
獻同

贊引贊詣獻爵位導正獻

官進殿詣獻爵案前奠爵於右

四配

十二哲兩廡隨分獻如亞獻儀復位樂止文德之舞退

右終獻

典儀

進至殿東西嚮立贊賜福胙退贊引贊詣飲福受胙位導正獻  
官進殿詣飲福受胙位正立捧福胙員就東案捧福胙祇立正  
獻官之右接福胙員祇立於左贊飲福酒右員進福酒正獻官  
受爵拱舉授左員贊受胙右員進胙正獻官受胙拱舉授左員  
贊引贊復位導正獻官復拜位立贊引贊四拜正獻官四拜傳  
贊贊衆官皆拜衆官皆四拜典儀贊徹饌司樂贊舉徹饌樂奏  
昌和之章辭曰

先師有言祭則受福四海鬻宮疇敢不肅禮成告徹毋疏毋瀆樂所  
自生中原有菽樂作司爵進徹籩豆各一少移故處樂止

右受福胙

徹饌 典儀贊送

建德縣志

卷七

典禮

丁祀

十

金華集成堂代印

神司樂贊舉送

神樂奏德和之章辭曰鳧繹峨峨洙泗洋洋景行行止流澤無疆聿

昭祀事祀事孔明以化烝民以育膠庠樂作贊引贊四拜正獻

官四拜傳贊贊衆官皆拜衆官皆四拜樂止

右送神

典儀贊奉祝

帛送燎司祝奉祝司帛奉筐司爵奉酒饌

豫設饌盤略取簠簋籩豆之實置盤內以

備送燎

以次由中道出恭送燎爐正獻官轉立拜位旁西嚮竣祝

帛過仍復位

四配

十二哲兩廡帛饌均送焚燎分贊引分獻官退傳贊引陪祀文武  
官退立拜位東西樂作典儀贊闔戶闔戶訖贊禮成正獻官入

大次樂止更衣歸署衆官皆歸右禮成

崇聖祠同時遣屬致祭贊引引承祭官入祠垣右門詣階下盥手分贊引分獻官隨入典儀贊執事官各司其事贊承祭官就位引承祭官分獻官各就位北嚮立典儀贊闢戶闢戶訖贊迎

神四拜承祭官分獻官皆四拜贊奠帛爵行初獻禮贊引贊就奠帛

爵位引承祭官入殿右門凡承祭官進出皆由殿右門下同詣

肇聖王位前正立司帛奉篚承祭官受篚拱舉奠於案司爵奉爵承祭官受爵拱舉奠於墊中以次詣左右

正位前奠帛獻爵儀同贊引贊詣讀祝位引承祭官詣讀祝位正立司祝奉祝立案左讀祝辭曰惟某年月日某官某致祭於

肇聖王木金父公

裕聖王祈父公

詒聖王防叔公

昌聖王伯夏公

啟聖王叔梁公曰惟

王垂裕後昆光開聖緒爲層冰之積水作大輅之椎輪旣祖功而宗德必有達人亦木本而水源不忘數典茲屆上丁聿修祀事配以

先賢孔氏

先賢顏氏

先賢曾氏

先賢孔氏

先賢孟孫氏尚

嚮讀畢奉祝版安於篚贊引贊復位引承祭官出殿右門復位典

儀贊四拜承祭官分獻官皆四拜分贊引正殿分獻官入殿左

右門詣

配位前引兩廡分獻官分詣兩廡

從位前奠帛獻爵復位均如正獻儀亞獻各獻爵於左終獻各獻

爵於右均如初獻儀典儀贊徹饌徹饌畢贊送

神四拜承祭官分獻官皆四拜贊奉祝帛送燎司祝司帛司爵各奉

建德縣志

卷七

典禮

丁祀

十二

金華集成堂代印

祝帛酒饌以次送燎如儀承祭官避立西旁竣過復位典儀贊

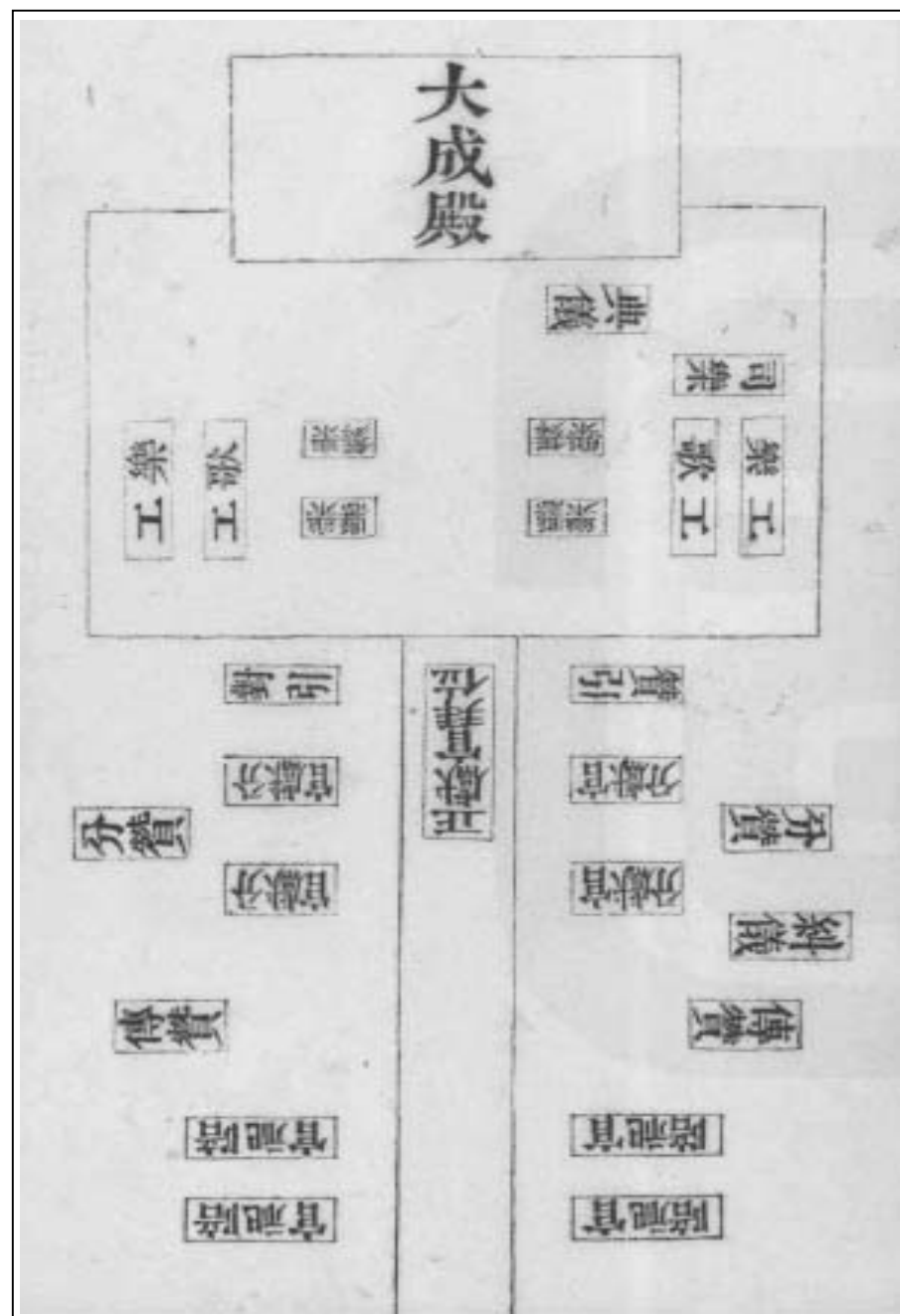
闔戶闔戶訖贊禮成贊引引承祭官仍由祠垣右門出分獻官

隨出各退

右崇聖祠祭儀

〔按〕八年三月內務部呈準從祀先儒顏元李塉兩木主電文簡  
畧未詳東西位次因謹將兩儒恭載末座〔舊志〕清文廟原有樂  
器黃綾龍麾一穿心大楹鼓一編鐘十六編磬十六編鐘架  
一編磬架一琴四瑟四簫四笛四笙四排簫二節一千二搏拊  
二壎二箎二羽籥二十四原有祭器銅爵二十六錫爵一十二  
石磁爵一百五十錫登一錫鏞二十四錫篋十六錫篋十六錫  
籩八十四錫豆八十四錫酒罇六大錫香爐一大錫花瓶一大  
錫燭臺一中錫香爐四中錫燭臺四小香爐十二木帛篚四木  
牲盤二十二祝文版一自經咸同兵火蕩然無存光緒間知縣  
劉毓森所置祭器銅登一銅鏞二銅篋二銅爵三錫鏞  
六錫篋八錫爵三十九籩五十豆五十帛盤十大錫爵一錫禮  
壺一木箱八現存公署其原有存學書籍如資治通鑑綱目暨  
治浙成規等共四十八種亦概毀於兵火光緒間知府劉篤康  
所提縣庠公款備置各書籍盡存雙峯書院今在第九中學校

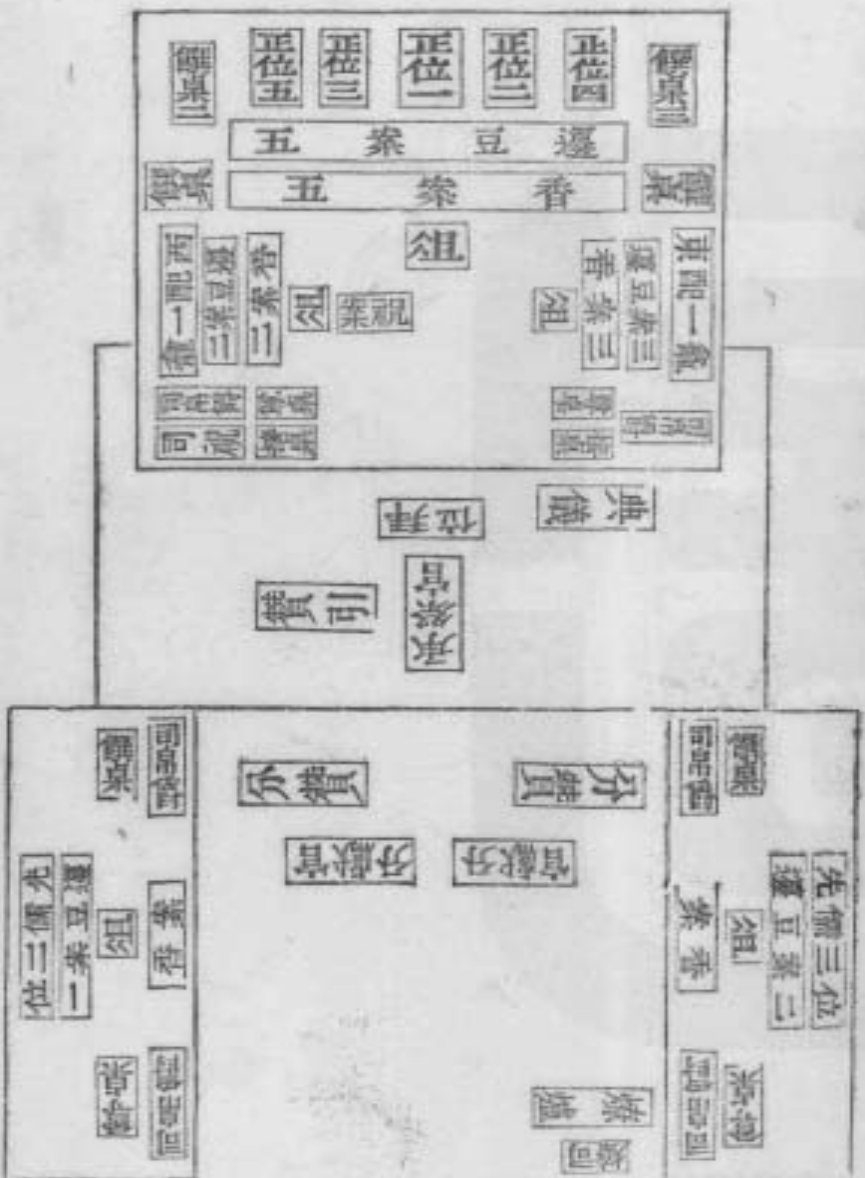
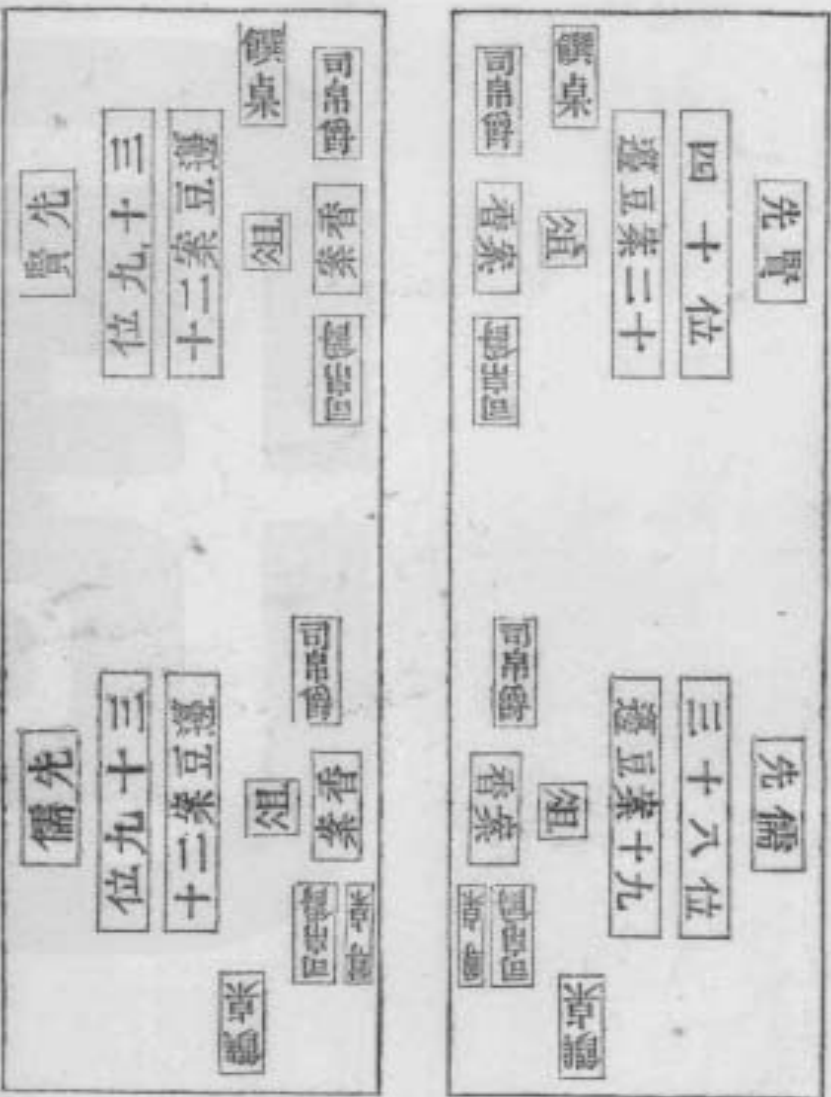
大成殿陳設及辨位圖  
大成殿階上下陳設及辨位圖



兩廡陳設及辨位圖  
崇聖祠陳設及辨位圖

西廡

東廡



戊祭

北京漢壽亭侯建於隋代迄今一千三百餘年典禮之隆擬之闕里岳廟始建於鄂在宋孝宗乾道五年其廟之在河南

浙江江蘇等處者並由地方官春秋致祭論勳業則河山並壽同期恢復中原論行誼則忠孝兼全不僅頡頏國士從祀之人

以氣節為上武畧次之自蜀漢至明凡二十四人

殿內正位左奉

關壯穆侯右奉

岳忠武王均南嚮兩序奉歷代忠武將士

張飛王濬韓擒虎李靖蘇定方郭子儀曹彬韓世忠旭烈兀徐達

馮勝戚繼光東位西嚮趙雲謝玄賀若弼尉遲敬德李光弼王彥

章狄青劉錡郭侃常遇春藍玉周遇吉西位東嚮均北上歲以春

秋分節氣後第一戊日由駐在地方各文武推官職較高者一

建德縣志

卷七 典禮

戊祭

十五

金華集成堂代印

人親詣敬祭官職較次者二人東西序分獻前祭一日齋戒是

日昧爽有司飭廟戶潔蠲殿內外藉以櫻薦拂拭

神座張幄次於廟門內階下之左南嚮殿上

正位籩豆案二其前香案二又前統設俎一皆南嚮東序一龕西嚮

西序一龕東嚮籩豆案各四統設俎香案東西各一殿中少東

祝案一北嚮東尊桌一接桌一西尊桌一接桌一振桌一均北

嚮

正位神龕旁饌桌東西各一南嚮東序

從祀位十二籩豆案三

每案四位

統設俎香案各一均西嚮西序

從祀位十二籩豆案三

每案四位

統設俎香案各一均東嚮兩旁各設



饌桌一東西嚮凡桌案均施紅緞桌衣瘞坎於

神位西北右供張

供張既備有司大禮服敬書祝版用白紙

潔室安奉

遂詣宰牲所省牲眡宰宰人以鸞刀割牲遂戒具視滌漑辨籩

豆簠簋之實以次展於饌所右書祝版將事之夕夜半執事人

入具器陳

正位籩豆案上各爵墊一其前各登一實以鉶二實以簠二實以簋

二實以籩十實以菱芡鹿脯白餅黑餅 豆十實以韭菹醢菁菹

魚醢脾析豚拍統設俎實牛一羊一豕一香案上設鑪一燭臺二兩序

從祀位每案爵墊一爵三實以酒 鉶一實以和羹 簠一實以黍 簋一實以稷

四實以形鹽 豆四實以菁菹兔醢 鐙二東西統設俎各實羊一豕

建德縣志

卷七 典禮 戊祭

十六

金華集成堂代印

一香案上各設爵墊一鑪一燭臺二帛二尊二皆正位東爵六皆正位西

正位東序位各三設東尊桌接桌上帛二尊二皆正位西爵六正位西序

設西尊桌接桌上冪勺具蜃器一實振設振桌上凡帛皆白色

設洗於幄次之外司樂設樂懸於殿外階上罇鐘一特磬一編

鐘十有六編磬十有六琴六瑟四簫四篴四篪四排簫二壎二

笙四建鼓一搏拊二祝一敔一干戚三十有六麾一旌二東西

分列如儀右陳陳設畢有司入廟周省盥盛及籩豆登鉶之實

如儀右省辨行禮位殿門外階下為正獻官拜位左右為分獻

官拜位其南為陪祭官拜位皆北嚮重行異等東位西上西位

東上辨執事位殿上司祝一人立祝案東西嚮鳴贊一人司帛

二人司爵二人皆正位從祀位各一接振一人立東案之東西嚮司帛二

人司爵二人亦正位從祀位各一司振一人立西案之西東嚮對引分立

正獻官拜位左右均北嚮典儀一人立殿左門外西嚮鳴贊一

人立殿右門外東嚮其南司樂一人及樂工歌工舞佾分立樂

懸之次階下分贊二人分立於分獻官左右糾儀一人以軍官或警官

為傳贊二人分立於陪祭各官拜位之北皆東西嚮司瘞一人

率瘞人立瘞坎之隅右辨位是日昧爽陪祭各官豫集恭蒞正獻

官戎衣至廟門下騎或降輿對引二人導進幄次具祭服侍從奉

盥奉帨巾盥畢司祝以祝版進正獻官恭閱署名司祝進奉於

祝案右就次盥洗閱祝版鼉鼓初嚴典儀贊執事者就位執事者各就位

建德縣志

卷七

典禮

戊祭

十七

金華集成堂代印

再嚴然燭焚香三嚴禮生請正獻官行禮正獻官出幄次對引

導入左門升左階就位北嚮立禮生進立殿左西嚮分贊引分

獻官傳贊引陪祭各官均於階下就位北嚮序立典儀贊樂舞

生就位執事者各司其事陪祭官各就位右就位典儀贊迎

神贊者承傳以下凡典儀有詞贊者皆承傳司樂舉麾贊舉迎

神樂奏建和之章辭曰懿鑠兮神功震華夏兮英風義勇兮河東惟

湯陰兮與同修祀典兮方州佇降歆兮闕宮樂作鳴贊贊再拜

正獻官再拜傳贊贊衆官皆拜衆官在位者皆再拜樂止右迎神

典儀贊奠帛爵行初獻禮司帛爵奉帛筐揭尊冪勺挹酒實爵

以進司樂贊舉初獻樂奏安和之章辭曰神來兮格思風馬下

兮靈旂量幣兮初陳薦芳馨兮玉卮瞻仰兮明威儼如在今軒  
墀樂作樂工舉旌舞干戚之舞鳴贊贊詣奠帛獻爵位對引導  
正獻官進殿左門先詣

關壯穆侯位前正立鳴贊贊獻帛司帛進筐正獻官受筐拱舉司帛  
奠於案正中贊獻爵司爵進爵正獻官受爵拱舉司爵奠於墊  
中退次詣

岳忠武王位前正立獻帛奠爵儀同贊復位對引導正獻官仍由殿  
左門出復拜位立兩序司帛爵各奉筐實爵進至東西序位前  
立分獻官各就案前受帛爵拱舉司帛爵奠於案上退司祝就  
祝案前立鳴贊贊詣讀祝位對引導正獻官進殿詣讀祝位正  
立樂暫止典儀贊讀祝司祝捧祝立正獻官右讀祝辭曰惟某  
年月日某官某敬祭於

關壯穆侯

岳忠武王曰惟

神武功彪炳偉烈昭垂建大節於千秋振英風於六合忠誠正直麗  
河嶽而長留智仁勇功與日星而並耀潔馨香而合祀德量同  
符肅俎豆以明裡心源如接惟祈

歆享克鑒精誠尙

嚮讀畢正獻官拱舉司祝奉祝版安於筐退樂復作鳴贊贊復位

對引導正獻官復拜位立樂止

右初獻  
讀祝

典儀贊行亞獻禮司樂

贊舉亞獻樂奏靖和之章辭曰萬舞兮洋洋禮再舉兮陳觴靈

昭昭兮既留庶鑒誠兮降康樂作舞同初獻司爵奉爵分詣

關侯

岳王位前拱舉各奠於左退兩序隨分獻如初樂止右亞獻典儀贊行

終獻禮司樂贊舉終獻樂奏康和之章辭曰名世兮鍾靈炳河

嶽兮日星祀事兮三成肅駿奔兮廟庭樂作舞同亞獻司爵奉爵分

詣

關侯

岳王位前拱舉各奠於右退兩序隨分獻如亞獻儀樂止舞退右終獻

典儀進至殿東西嚮立贊受振退鳴贊贊詣受振位對引導正

建德縣志

卷七 典禮 戊祭

十九

金華集成堂代印

獻官進殿詣受振位正立司振員就西案執振祇立正獻官之

左接振員祇立於右鳴贊贊受振正獻官受振拱舉授右員賜

於軍吏贊復位對引導正獻官復拜位立鳴贊贊再拜正獻官

再拜傳贊贊衆官皆拜衆官皆再拜典儀贊徹饌司樂贊舉徹

饌樂奏蹈和之章辭曰告徹兮禮成神其受兮苾芬明德兮惟

馨播聲威兮八紘樂作司爵進徹籩豆各一少移故處退樂止

右受振徹饌 典儀贊送

神司樂贊舉送

神樂奏揚和之章辭曰雲駕兮高翔神將歸兮九閭受福兮烝民導

我武兮惟揚樂作鳴贊贊再拜正獻官再拜傳贊贊衆官皆拜

衆官皆再拜樂止典儀贊奉祝帛送瘞司祝司帛司爵進捧祝

帛酒饌以次恭送瘞所正獻官避立西旁俟祝帛過復位兩序

帛饌均隨送瘞分贊引分獻官退傳贊引陪祭各官退立拜位

東西旁樂作樂章與上典儀贊禮成禮生導正獻官入幄次樂

止更戎衣歸衆官皆歸右送神禮成

按丁戊兩祀道尹縣知事視省省視京師故一切儀節均遵京師備載又按舊志載有送學禮賓興禮鄉飲酒禮國體既更概

署爲從

### 附廟祠壇

寺院庵觀已列建築廟祠與壇獨列于此者以前代原列祀典或由守土官曾經致祭者也

### 廟

舊志縣文廟二祭銀伍拾兩朔望香燭銀壹兩伍錢玖分陸釐

孔子廟 祀至聖先師孔子清之縣文廟也向在縣治東南宋嘉定

## 建德縣志

### 卷七

### 典禮

戊祭廟

二十

金華集成堂代印

間知縣陳德一建諸葛安節爲記淳祐庚戌知縣惠德夫增建門

### 廡堂序

王埜記嚴陵負山帶江爲東南佳郡在漢則嚴先生居之在本朝則范文正公張宣公守之呂成公教之聲氣薰陶

士風日盛建德附於郡惟廟祀夫子中更水毀鞠爲坵墟嘉定癸酉令陳君德一新廟於縣門之東偏然門廡齋宇未具久爲聚訟

者偶語地淳祐庚戌毗陵惠君德夫來宰是邑始作櫺星門以表之復白郡更卜地於縣之南而新之郡侯趙公汝歷捐帑以相其

經始爲齋四曰尊德曰明德在於左序曰進德曰達德在於右序獨庖廩未裕蓋將右待也

元大德十年縣尹

張紀修王若水爲記明洪武六年知縣顧執中撤舊屋而新之鄭

濤爲記宣德三年知縣侯康遠改建明倫堂正統六年知縣張鐸

創後堂甃二橋成化八年知府朱暄易櫺星門以石柱護以興賢

橋十八年知縣鄒魯建矩矱堂弘治六年知縣農猷構梯雲樓嘉

靖九年詔諡孔子爲至聖先師易像以木主四十五年知府周望

移建建安山

即今處

其明年為隆慶紀元知府戈九疇踵成之

分巡道張

憲臣記浙江之嚴陵郡古睦州也屬縣建德隸郡城故有學在城  
 之東南隅自宋嘉定乙亥改於縣治之左偏歷元至正迨我皇明  
 洪武宣德弘治間嘗增葺之終襲隘陋弗稱况茲歲久益圯莫可  
 載葺嘉靖甲子郡守周君望詣學諭縣令聶子俊議改建焉諸生  
 請擇吉壤謂科第久缺已踰四紀址非淑氣所鍾萃也君是之時  
 以財賦且緩越又明年丙寅始告於分守參政江公卜建安之原  
 察茲地脈發於天柱入於郡城諸峯盤鬱二水合流背山面湖高  
 爽佳麗是可遷矣遂請於巡撫都御史劉公巡按御史龐公提學  
 副使屠公兵備副使毛公分巡僉事王公咸允其議迺相與同心  
 協慮度材鳩工於是年冬十月始事至明年丁卯夏五月而廟成  
 中為聖殿五楹東西為兩廡各十楹前為戟門為櫺星門門之外  
 為泮池殿之右為啟聖祠為文昌祠為宰牲所為名宦鄉賢祠次  
 第以完擇六月之朔迎先師主而釋奠焉時余代江公分守至是  
 秋戴子震亨果與鄉薦僉謂地之靈徵矣學之工猶未舉也明年  
 戊辰四月戈君九疇來守郡縣令江時鳴亦繼任謀以竣事益殫  
 心綜理凡所未備者胥以飭焉而財復告訖余為損供需以助請  
 於巡撫谷公允之巡按李公復濟以贖金之餘至己巳六月而學  
 成中為明倫堂五楹東西為進德修業齋各五楹堂之右為敬一

建德縣志

卷七

典禮

廟

二十一

金華集成堂代印

亭為尊經閣兩廂為校官衙宇各一所為諸生號舍若干間又前  
 拓為學路路口為仰聖坊湖上為青雲橋百度具舉煥然一新時  
 提學副使林公適臨校士聞之而樂其成焉生員阮珩徐來走婺  
 州請余記余惟人材之生固鍾於山川之靈秀而全才罕見亦教  
 與學未至耳攷之三代之世黨庠術序莫不有教而以鄉之賢大  
 夫致其仕者為之師以鄉之俊秀者為之弟子而受教焉德則陶  
 之以智仁聖義忠和行則導之以孝友睦婣任恤藝則通之以禮  
 樂射御書數而又使優游以盡其微妙凡以充其性之所固有淑  
 其身之所當自致者而期以大成也故士亦習而安焉日以德行  
 道藝相磨切未嘗有速成躁進之心是以其器備其才全其出為  
 天下用真足以輔王道而成大烈士生於今其所習者不過乎章  
 句佔畢所志者不過乎聲利榮名所謂高等者亦惟剽綴游詞以  
 為文矜飭廉隅以炫俗而又不勝其速成躁進之心一試再試而  
 不第則曰有司之不問其所以為教亦不過乎時校月課而  
 已如古所謂德行道藝以充其性以淑其身而底於大成者曾莫  
 之聞無怪乎器之不備才之不全也故擢科第而仕者或馳騖於  
 紛華盛麗之習鮮實心以致用其不逮古之人亦宜矣建德附睦  
 州多山鄉士生其間者亦淳龐樸茂無外慕有古人風焉故為文  
 純正簡切不逐時好况今諸學宮鼎建橫經績學既有地矣復恭遇  
 聖天子登極之初詔天下諸學選士之俊者貢於朝而養之國學

莫非崇尚儒術至意諸士其益懋爾志精爾業以大其才器科第將彬彬然盛矣如或徇名亡實不以古之學者自期待則雖倖獲科第其不有愧於山川之靈有負於聖明崇尚之意耶都御史劉公名畿長洲人谷公名中虛海豐人御史龐公名尚鵬南海人李公名叔和祁門人先後觀風作興文教者也參政江公名珠歙縣人僉事王公名宇崑山人分猷宣化振起人文而司學政者尤士類攸賴者也是宜詳紀氏籍以示不忘是舉也工踰四載費凡千肆百緡皆出帑積及郡縣先後守長暨各僚屬人士捐俸輸貲以成諸有裨於工建者法皆得書於左方

萬曆七年知

府楊守仁偕知縣王師元創樓三楹顏曰聚奎截泮池東西使形

如半壁營大屏牆於明倫堂後

十七年知府鄭銳詣學見西首民居構樓適當來水令諸生購闢空

址存學收 二十年署縣事同知危以平續修教諭周世臣因建啟

聖祠於儀門內之東改土地祠於儀門右

世臣自記不佞世臣典校富春矩翁危大夫之

為嚴陵也已歷六載厚澤深仁遐邇淪浹浹碑林林滿嚴灘之上矣而尤篤於覺宮與諸校職及諸弟子員大夫自蒞嚴凡遇諸屬

建德縣志

卷七 典禮

廟

一十二

金華集成堂代印

邑令缺皆請往攝其事大夫所至獎無不革利無不興諸所廢墮無不舉者宦轍因遍六邑嗣解攝歸郡若士若民無不悲號遮道欲再借寇一日而不可得夫郡大夫尊重與士民勢甚相懸而胡不忍舍若是蓋大夫心純子惠而負明決才入非惟不忍舍而且不忍欺故錢穀獄訟一經大夫閱視咸就緒稱平治績班然不易數也今年春會建邑缺令復得大夫攝之既攝而治效尤大倍他邑不佞日侍階下得從容領懿範窺惠衷皆蒸蒸由中達外一登覺序之堂遂首崇祀典修俎豆復嘆宮牆久傾且多所廢弛甚非所以安聖靈而育俊彥也亟謀修葺之不費公帑不役閭閻悉捐已俸並所罰鍰鳩工趨事不踰月而諸工告成聖賢宮牆僉若鼎建即草木山川生光動色而文運國華隱隱有餘潤焉諸弟子僉願伐石紀大夫以垂不朽而謂不佞宜供執筆之役不佞乃集諸弟子而示之曰學校之設我國家培養人才意甚盛也今大夫鼎而新之猗歟休哉然大夫豈止欲新宮牆已耶蓋以世運關士風尚矣士風厚天下元氣存士風薄天下元氣索茲土為古睦郡夙著樸茂風今日諸弟子故多彬彬雅馴爾得無有炫奇釣異泄越聖真以依阿洩忍隨波逐流者乎此於士風世運索然矣而大夫作新盛舉將奈之何故不佞願諸弟子顧瞻宮牆完固則當衛爾身心兢兢於矩矱而韜其慧能居則孝弟禮義出則忠信廉潔身有實德文崇爾雅若是非惟不負大夫亦有裨於世運矣敬書之

以爲誌大夫號矩湯諱以平蒙化人奉命董理相繼効勤二十九  
則建德劉丞祚炎東流人官尉應詔眞州人例得備書

年知縣王沼開外泮池三十二年知縣林志孟增築照壁四十年

知縣郝光輔建朱衣閣清順治間知縣鄭應臯張文韜兩次修復

康熙十一年知縣項一經偕教諭稽爾勳修兩廡儀門十九年知

縣夏景松修泮池樹以石欄二十一年夏大水大門圯知縣戚延

裔修李用勤有記四十三年縣紳詹嗣祿等又修督學姜櫛記自

始皆立廟祀孔子規式麤具而莫盛於宋以來至於今其營建之  
費或出於朝廷之所頒或出於郡縣大夫之所捐助或其邑之人  
士釀金鳩工合衆力以爲之猶久而乃告成自風俗敝而正學不  
明人皆惑於福田利益之說於是浮圖老子之宮崇隆魏煥巷陌  
相望爲彼二氏之徒者欲有所營建輒書其緣起布之通衢不踰  
時而傾困倒廩以應之者比肩接踵甚至破其產竭其貲以殉之  
而無所吝惜既成焚香膜拜後先相屬不絕而吾聖人之宮褊陋  
蠹壞或至榱棟崩析茂草生於殿廡曾無有過而嘆息焉者苟或

建德縣志

卷七

典禮

廟

二十三

金華集成堂代印

有鼎新之志謀之於衆大聲疾呼累月踰時而不能定雖錙銖之  
費猶皆彼此推諉瞻顧吝惜而不肯輕出以故浮圖老子之宮日  
益盛而學宮日益荒甚矣人之惑也豈不悲哉乃若承極敝之俗  
獨慨然而學宮日益重不煩縣大夫之經營不資衆力其費獨出於  
一家不匝月而其功遂舉則如今建德縣學宮之修誠可嘉而書  
矣先是康熙壬戌以後陸婺之間屢遭洪水漂沒而建德學宮遂  
就傾圯縣人詹君嗣祿及弟嗣業顧而嘆曰是吾事也乃遂出錢  
庀事其甃瓦石木刻日集事自大殿兩序以及泮池櫺星至於名  
宦鄉賢之祠其規模大抵仍舊而崇高弘廣鞏固巽密輪奐具美  
其視世之人於學宮之興廢漠然不以動於心而惟浮圖之是崇  
者相去固已遠矣役既竣學博沈五槃董志階具狀於余請書其  
成績予惟孔子者天下之孔子非一人之孔子世之人惟以孔子  
爲天下之孔子故於孔子之道遂巡退避以爲他人之事若無與  
於己者然不獨學宮之興廢視之漠然無動於心而已也有志之  
士不以孔子爲天下之孔子而以爲吾一人之孔子於是讀孔子  
之書修孔子之道視爲一己之責而不以讓諸人亦不獨學宮之  
興廢引爲己任而已也今詹君兄弟之戮力盡心於學宮者誠可  
嘉而書矣尙其因聖人之宮而益以修聖人之道悉引爲己任也  
哉嗣祿丁卯科舉人內閣中書嗣業歲貢士候選儒學教諭平居  
築堤岸治道途好善樂施皆不書書其最重者付學博士刻諸麗



牲之石 雍正元年知縣薛景珏復建明倫堂五間於大成門左乾隆

十一年知縣胡士圻屬縣紳馬自昂勸捐重葺

趙大鯨記天子廣教澤重師儒頒訓

飭之文慎學官之職自京師國學以及海隅微塞四方萬里之外  
郁郁彬彬豈不盛哉然而一鄉一邑之間鮮有維持而振復之者  
吏視一官如傳舍人民又相率蹈常襲故莫為之先其曷克用勸  
也夫人才不擇地而生而學校不可一日亡於天下顧其興也必  
有魁奇絕持之士應運而起而其衰也亦必有所以致此之漸今  
觀建邑學宮可以感矣方其始之遷於建安山也前明太守周公  
鼎新之其為堂筵齋講櫺星戟門各仿舊制邑人思其澤旁構一  
屋祀之爾時賢書久闕矣自改置學宮後才哲之舉於鄉者鵲起  
蟬聯垂二百餘年迄於今登選者不數見而學校亦因以頽廢松  
陵胡公士圻來宰是邑甫下車謁先聖廟慨然傷茂草之鞠既勸  
諸紳士各量力飲助有不足悉取償於公之薪俸并令邑庠生喻  
懋烈等督工襄理焉期年而竣迴思向者周公之創造丹雘煥然  
殆有過之夫人情莫不欲善即一橋一寺有鼓舞倡率之者鮮不  
集事而奏功况於學校之大為造就人才之地哉然則周公始之  
胡公繼之踵事相仍贊文治之隆彰作人之化可謂知所先務矣  
宜邑人之思我賢宰亦將以祀周公者祀之也異時英傑挺生科

建德縣志

卷七

典禮

廟

二十四

金華集成堂代印

名接跡孰非戴公之德而食公之報者耶余故樂書之以告來者

四十三年知縣伍光紘訓導黃

報移建崇聖祠於建安山椒縮明倫堂為三間嘉慶二十五年訓

導王煥然捐修大成殿道光四年副貢胡容松捐修崇聖祠東西

兩廡暨仰聖道義兩門是年教諭嚴可均復捐修大成殿及攀龍

附鳳坊置買學後左右山地七十餘畝收復青雲橋南北口及碑

亭基地砌學東塘礮並土垣及石子圍牆二百四十丈牆開三門

東曰東壁西曰西園北曰北麓就泉穴鑿大小三池以朱衣閣遺

址築朱衣臺種樹二十餘萬咸豐十一年毀光緒十三年知縣劉

毓森並縣紳陳元善吳逢慶嚴正鵠包汝超朱寶華吳拱照蔡汝

樾鄭彥陳鳳書等捐金重建中為大成殿位先聖額書萬世師表

者康熙十四年頒書生民未有者雍正二年頒書與天地參者乾隆五年頒書聖集大成者嘉慶四年頒書聖協時中者道光二年頒書斯文在茲者光緒三年頒殿東西位配哲兩廡位七十子及歷代諸賢左爲名宦鄉賢二祠又左爲明倫堂右爲護聖祠戒士

御碑均列於此前爲櫺星門爲泮池後爲崇聖祠

敬德修業兩齋以無歎未築儒

學倉 兼購祭器交縣署保存

督學瞿鴻禛記嚴州於浙東爲山郡城之東南江流匯注於峽口春夏暴

漲多覆溺漂沒之患旬日不雨卽又淺涸舟人挽負上下邪許之聲震動林麓行者以爲艱故四方商賈遊販之迹不時至而居民皆喜勤身爲樸嗇無揚越浮遊情靡之風蓋視諸郡最爲近古建德者附郭首邑也咸豐十一年粵賊已陷杭州連艦西上郡城不守燔縣廨及其學宮俱燼既而久曠棄不克復光緒壬午武進劉侯來蒞事慨然始謀飭作新宮是時江東賊平已二十餘年人士流徙失居者皆返故業絃誦之聲比戶相聞令下衆皆感悅遂以乙酉春三月肇工棟桷之材塗雕之役式鞏式固無後厥時其年

建德縣志

卷七

典禮

廟

一二十五

金華集成堂代印

冬予按試是邦衆爭以劉侯之所爲來告其意欣欣然樂教化之興有日且謂予有風教之責不得以無言也余聞諸孟子無禮無學賊民斯興當周之衰學校雖云荒闕然遊士猶得散食於列邦民雖忿怨其上而無與爲亂及秦滅仁義燔詩書坑殺天下儒士然後田吳陳項之徒奮挺而并亡之孟子之言蓋至是章章著驗矣昔三代聖王惟恐秀民一日失職故專設學以薰導之檢制於視聽言動之交而範圍於人倫日用之際要其歸使無違乎禮而已自聖人沒異端作荀卿氏以禮爲僞其徒李斯因之遂欲蕩棄先王之法制文章以大愚天下之黔首而不知禍遂一發而不可禁禦也曩者粵寇之變一二好議論者頗歸咎於近代漢學家言其說誠不無激烈而過中然愚以爲舍人人共由之正道排詆千百年已行之傳註而別創爲支離破碎之說以自喜使人心日趨於爭競而風俗漸流爲澆薄者諸君子要亦不能無責焉又况視聽言動人倫日用之間防維不立而假六經孔孟之書爲傭徒鬻賣之道尙通脫而賤介節縱利欲而長浮夸則所爲隱乖二儀之和氣而釀成天地之亂象者非一朝一夕之故矣孟子不云乎經正則庶民興庶民興斯無邪慝夫禮者天地之大經而學者又所以講明禮之當然使人人無軼夫秩序者也建德俗質而近古士踐庠序恂恂然守國家功令異端邪妄之說無所入於其心而又得賢令長修廢舉墜以爲教化之先資異日才彥鬱起必有究心

永嘉婺源之學以上紹濂洛關閩之傳者吾見樸渾之風丕變而山川之氣寢昌而勇于興學如吾劉侯者亦且世世俎豆厥邦與食美報於無窮也 三十四年詔升大祀易木主以金底青書宣統改元欽

頒位育中和額一方民國三年甲寅二月地方議會成立由縣稅項下撥銀幣壹百圓作為歲修列入預算九月孔教會長嚴漢清

等并稟縣撥款擇要重葺八年春增設顏元李塏兩儒位

舊有府儒學在

三元坊西學東仰聖門外為奎星閣甫南為雲路亭相傳袁樞著書於此民國三年六月大成殿毀於火

關岳廟 在建安山椒祀關壯穆羽岳忠武飛即舊府城隍廟頭門

三間內有池跨池為橋橋北為二門門東西平屋各五間中為劇臺距臺數武有大鼎一高數丈踞天井正面沿圍牆兩廂各有披屋六間正殿東西面南高屋各三幢左門毗官廳軒宇爽塏右為

建德縣志

卷七

典禮

廟

二十六

金華集成堂代印

三一寺後殿向奉神父母早圯民國八年秋知事張良楷以原有

關岳廟體制卑陋移置今處

王勅記四年三月二十五日奉令仿古禡祭武成廟祭遺意以關岳合祀

無論京師及各地方均宜就現有壇廟擇其基地較廣屋宇較闊廠或鄰近郊野足以陳兵習戰遣將誓衆者酌改為廟時今大總統適長禮制館並酌將蜀漢以下張飛等二十四人附祀典至隆也縣治僻處山陬一時無適宜祭所前知事夏曰璈以東門之關帝廟略與修治增岳王木主于內權為舛蠻之地八年春戊有司以其地卑隘且蕪穢不治驟雨輒滲漏殊非崇祀之意因謹將各木主移置府城隍廟恪恭將事八月知事張良楷以府制既廢府廟當然不能存在商之團長胡大猷將府廟大加修葺且稟奉省憲以關岳廟改祀于此凡舊龕所奉賞善罰惡各司悉改為歷代諸將明禋之所規模既廣體制自崇且地邇東郊陳兵習戰亦甚相宜其原有六縣城隍各龕留之既無與於名實乃飭工毀去虛此以待遜國及新朝各將之或可增祀者禦兵亦多術矣長之者甚勿驕縱自便而以民意為從違或可來此強分一席也是為記

關帝廟 一在興仁門內明洪武中建尋圯清雍正三年重建

廟東置尊

親殿供關帝三代曾祖光昭公祖裕昌公父成忠公 乾隆三十年縣人陳希愈修六十年署

縣事費奎勲又修光緒七年知府吳世榮大修十四年知府李士

彬添造官廳三間民國五年三月知事夏曰璈改爲關岳廟八年

九月知事張良楷以年久失修滲漏不堪移祀關岳於舊府城隍

此廟遂廢一在舊縣治內一在舊府學西一在舊演武廳一在澄

清門外一在和義門外一在城北黃金墪一在城東姚村樵洲一

在城南殿後下王

靈濟廟 在和義門內向奉岳王清乾隆五十五年知府舒慶雲增

瘞火德神像改名赤岳帝廟嘉慶元年移火德神於殿後前殿仍

祀岳王復名靈濟道光三年增建客堂三間每歲六月二十三日

建德縣志

卷七 典禮 廟

地方官致祭同治十年里人何學林等修光緒三十四年里人宋

雲高等重修

令假爲惠英女學校

文昌廟

即文昌閣祀梓潼帝君張仲

一作張亞子

在興仁門外錦鱗庵

前明萬曆十四年知府鄭銳以東方地屬青龍山勢太縮因培一

阜建樓五楹於上以祀文昌

下祀關帝前築大石亭以便行人

復培一壠直接山

麓往來望若重城縣紳蔡應龍有記閣前五十步爲躍龍亭二十

四年知府黃功懋建崇禎間致政山西巡撫宋賢移建溪涯清康

熙十一年知縣項一經復建龍山書院於亭側雍正三年僧德悟

建後樓五間乾隆十五年僧明機修嘉慶十三年僧瑞祥重修二

十年知縣張四箴於閣前建平廳三間

奉文昌於樓下移關帝於建昌廟

道光三

年正殿災六年大門圯咸豐十一年盡毀光緒二年知府宗源瀚

移置仇池庵

勝曰文昌宮

十七年知縣謝仁澍復移建原處

後建之文昌宮今改

勸學所別有文武廟三處一在外蔡一在楊村一在大洋埠

城隍廟

祀顯佑伯

舊作顯應

在舊縣治東南卽梯雲樓遺址宋景定五

年勅顯應伯爲廣惠侯咸淳九年晉廣惠廟神爲廣惠昭應侯明

洪武二年改封鑒察司民城隍顯佑伯後改稱建德縣城隍之神

縣廟始於崇禎間清康熙十一年知縣項一經修二十二年圯於

水知縣戚延裔重建並增後軒三間乾隆十一年知縣胡士圻復

三元樓

卽梯雲樓明弘治六年知縣農猷建

喻懋烈胡鴻舉陳注許英等董其役五

十六年知縣趙域修童與權戴恩榮朱裔蔣鴻諱等董其役

嘉慶十九

建德縣志

卷七

典禮

廟

年以禱雨曾著靈異知縣張四箴有記易曰陰陽不測之謂神神者聰明正直而一者也問焉而以言其受命也如響神之謂也特患感之者不以誠耳考籤卜之法原於離騷之莛蓍王逸註莛小折竹也楚人謂結草折竹卜曰蓍顧野王玉篇籤字註云竹籤用以卜者則六朝以來已沿用之至籤之有詩亦如占易者之有繇辭云耳余蒞建邑越三載歲在降婁之次夏大旱民心惶惶余隨郡侯福斐亭先生偕同城僚友早晚步禱於郡城隍威靈公廟卽於廟中建壇虔請大士暨闔郡諸神供奉祈禱建邑城隍顯佑伯亦在焉禱之浹旬而未得雨余以爲甘霖之降自有其時而或遲或早可卜於神而知也顧念余爲邑宰雖與建邑城隍司幽明殊而職守同爰專詣縣城隍神前籤焉得詩云團團十五月光明普照山河天下平任爾登山并水陸所求皆是貴人成余揣其義謂六月之望當必得雨時陳大中丞以閩撫調任浙江未旬貴人成之語或應在撫軍將臨時乎洎月之十三日撫軍過境郊迎之時問及旱象卽駐節入城詣壇虔禱而適於月之望日大沛甘霽禾苗以蘇始信所求皆是貴人成之語果應在此也至於余之禱雨先於月之初旬登龍山求取聖水跋涉數十里則登山并水陸亦字字皆有意義矣非神之靈應感而遂通其孰能與於此

光二十八年又修縣人王政懋有記同治十二年朱杭張心毅吳道

貢書陳元善王燮奎嚴正源等捐造官廳膳房光緒十七年知縣

吳俊重葺民國五年合市又修

按北齊書慕容儼鎮郢城有廟號城隍儼禱焉段天佑城隍廟記謂

肇六朝本此唐乾元間李陽冰於當塗及縉雲城隍廟皆有記似城隍神唐代已列祀典若府稱威靈公衛稱炳靈公州稱顯佑侯縣稱顯佑伯則始於明初見祝允明朝野記洪武間封天下城隍神勅書

東嘉忠靖王廟 祀平陽溫子玉俗稱溫元帥在舊府治內今縣署

頭門東偏相傳神諱瓊字永清子玉其別號也爲秀才時折節讀書往往達旦某夜見物置毒於井侵曉告人弗汲莫之信神遂以身投之急救已中毒而色皆青里人因祀之初封地祇主令翊靈昭武將軍正佑侯嗣封正福顯應烈忠靖王清乾隆五十七年縣人施能大等奉知府舒慶雲諭釀金建之光緒六年知府吳世榮

建德縣志

卷七

典禮

廟

二十九

金華集成堂代印

修民國三年里人嚴嘉績等重修

財神廟 祀趙玄壇在舊元妙觀東相傳縣多虎患立廟以鎮故名其墩爲黑虎後圯於燹明萬曆三十年建清康熙十三年縣人林芝等修乾隆二十年張萬全等又修嘉慶十年增建斗姥閣於殿東咸豐十一年被毀光緒十二年縣紳陳治平等釀金建

廣濟王廟

有七

祀杭州蔣相公昆季諱崇仁崇義崇信俗作土地祠一

在城東七十里雅陳宋時創建咸淳六年安撫潛說友請於朝封孚順侯孚應侯孚佑侯神妹九姑亦祔於祀清封廣濟王嘉慶十四年重建一在畢家衝一在雙桂坊一在澄清門內一在縣南五都一在縣南七都一在縣南四十里謝浦名廣福廟

靈順廟 祀孝子周繆宣即古招商神祠在澄清門內輯睦坊相傳

神初名雄後改繆宣字仲偉杭州新登太平鄉淥渚人生於宋季

銳志恢復抑鬱以沒每年三月四日為其生辰方回新登廟記及

徐士晉碑記並言神賈於衢聞母病破浪而行沒於水顯於衢勅

為江神宋端平元年贈廣平侯淳祐元年封護國廣平正烈周宣

靈王加運德海潮王二年嚴州旱藉神蔭得無患因立廟以祀清

順治初增建尊親殿以奉神父母其樓曰魁星曰華光左為文昌

閣及監生殿

知府錢廣居記神周姓繆宣名臨安新城縣太平里人生宋淳熙戊申歲三月四日母汪氏夢九龍吐水

浴身及覺異香滿室遂降生焉父名榮母三歲失乳父亦隨逝神天性孝友事繼母撫二弟備極孝愛初名雄以雄音鄰榮恐干父諱改名繆宣年二十三見家道不支母弟無以養棄學就賈攜資客於姑蘇之六沙村投轄金六金七舍人家三載忽夢母病即治

建德縣志

卷七

典禮

廟

三十

金華集成堂代印

裝歸金氏昆弟留不克隨置椒數斛及抵家母氣將絕對天泣祝願以身代許肉身燈願母得復痊神少時受仙指大數四九默識於心不令母知恐傷親心一日母謂神曰婚姻大事盍議婚為宗祧計神以數有所限婉謝曰兒婚當在三十七早則非宜尋往省脫貨值省災疫非椒不治粒椒粒金活人無算未半月馳回遂將點肉燈以酬前願事畢辭母往衢母仍諭婚事復以前言對遂將餘資分兩弟竟抵衢厲武源村販木歷四春秋發木抵杭值火災木倍售遂攜金回家省視為兩弟治田庄數處自此家道充盈居半載忽辭母復欲客衢母詢歸期踞對曰此去歸期不可預定乃囑兩弟善奉母留戀悽惻遂復之武源置木適三衢不雨山澗斷流往土祗廟卜不得雨拂衣而出忽回視見泥神隨後以手相招神心動知數止此矣欲急回見母乃舍舟而徒至鷓鷯灘失足墮水頃刻巨浪層翻猛若蛟龍起伏神即脫化溯波而上至衢城水亭門外浮沉不定有識者曰此臨安周郎也少有異徵果能上感天心下垂昭應當分別香臭各三日語畢馨聞數十里閱三日而香者臭矣一時驚異建廟塑像崇祀於衢城之西有童子二人願捨身從侍舟子胡伯二亦身殉焉同享廟祀臨安有客衢者歸悉其狀於母母奔衢詣廟祝曰果吾兒當不受拜欲下拜膝未抵地而法身起立手指皆堅頭即左顧宛若年神正三十有六四九之移晷已抵新城構基於縣西方家塢是年神正三十有六四九之

說果應乃嘉定癸未歲也端平元年大封神得贈廣平侯嘉熙二年國母患乳神即代作醫人投劑立效帝問姓名神曰我浙西周繆宣也言畢不見帝異之遣使浙西廉得實嘉其能孝親忠國於淳祐元年秋勅封神護國廣平正烈周宣王延祐二年睦郡旱潦藉神庇蔭得錫平康士民遂立廟於澄清門內自元歷今卜年三百有奇禦災恤難不可枚舉當國初鼎革時兵馬焚集嚴民惶惶詣神求卜以決行止所賜籤箐諭以靜安動危之指其信而守於家者得保故業疑而徙者半受剽掠丙戌三月殘兵折城毀屋月光之下見神紅衣金幘在城南往來指顧迨五月二十八忽傳大兵渡江兵馬奔潰地方保以無患記云能禦災則祀能捍患則祀神之謂歟今嚴郡土庶建殿祀神之父母以咸豐十一年毀於燹完神純孝心事并以報祐庇之恩於永久云

### 同治五年吳貢書等醵金建

知府戴槃有南周王廟安置水龍記

改曆後監生殿以

### 失修漸圯七年冬合市捐葺

## 宣靈廟

祀周宣靈王卽靈順廟之周孝子在城內三元坊明嘉靖

間建清康熙五年修乾隆十五年置民屋三埭創偏殿於廟左

吳謙

## 建德縣志

### 卷七

### 典禮

廟

三十一

金華集成堂代印

誌記吾郡之祀周王也舊矣向聞諸父老曰神之最顯著者莫如宣威橋之廟蓋今之三元橋卽昔之宣威橋也以商文毅公大魁天下建坊廟左因易今名前郡錢公記云宋延祐二年吾郡旱潦藉神庇蔭得錫平康士民因廟祀焉經今五百餘年矣憶余爲諸生時肄業文淵書院晨夕由茲往來每謂此廟地乘府治龍脈惜其卑隘若大而新之與西北隅之奎閣遙相對峙不第係一郡觀瞻更足起人文之瑞素有志焉而未逮庚午春余親友沈逢原饒鼎元夏嵩年柴嘉儒陳遐年柴嘉祝馬自張柴式鈺田藍王大朋等十餘人約同里而謀曰橋梁道路王政之大端祀典神祇立國之大事自前朝岐陽王改築新城廟適居郡城孔道前殿爲朔望宣講聖諭祈求雨澤之區年遠廟古盍更新之四街輿情莫不踴躍各書姓名捐金於簿鳩工庀材越四寒暑至癸酉訖工更購民舍創偏殿於廟側以爲官廳客座高閣周建長廊四起昔之隘者廣卑者崇閭汶者軒豁樸陋者丹艸四人士咸稱斯廟爲合郡冠余宦繫於閩不獲躬任其勞心喜夙昔未酬之志得同事而力新之俾華彩煥爛孔安且固是神之宣靈於吾郡者歷久彌顯而廟貌之鼎新於此日者昭事惟虔用捐俸金以勸盛舉至於神之生而孝友沒顯忠靈護國佑民禦災捍患悉載錢碑無庸余贅

五十五年重修嘉慶七年增建燮元宮同治十年吳逢慶等醵金



修之光緒十五年又捐造客堂民國八年夏里人以廟租與貧民習藝所增建平屋六間由唐雨時董其役

天后廟

祀妙靈昭應林天后

宋潛說友記神本莆田林氏女數著靈異宣和五年賜順濟廟額紹興二

十六年封靈惠夫人紹熙二年改封靈惠妃慶元四年加助順號累封至嘉熙三年為靈惠助順嘉應英烈丁伯桂廟記云神少能言人禍福歿廟祀之號通賢神女宣和壬寅給事路允迪使高麗中流震風神降於檣獲濟奏於朝錫廟額順濟紹興丙子以郊典封靈惠夫人後二年海寇憑陵效靈寇去州上厥事加封昭應時疫神降曰去潮丈許脈有甘泉我為郡民續命於天飲斯泉者立痊郡以聞加封崇福越十有五載福興捕寇舟遙禱響應上其事加封善利淳熙甲辰民菑丁未旱庚戌夏旱禱之隨禱隨應累狀聞於兩朝易爵以妃號惠靈慶元四年加助順之號嘉定元年加顯衛之號十年加英烈之號威德無窮典實有限神雖莆人福遍海內元明二代累加封號清乾隆二十三年封誠感咸孚天后聖母

俗稱福建會館清乾隆十六年建

侯官吳履泰記神莆之潛洲嶼人五代時都巡檢林愿第六女

建德縣志

卷七

典禮

廟

三十二

金華集成堂代印

也宋太平興國四年三月二十三日神始生有異徵既長能乘席渡海乘雲渡島人呼為神女雍熙四年卒自是屢著靈異歷宋元明俱加封號清康熙間臺灣歸順神顯靈威復封天妃雍正十一年加封天后春秋致祭載在祀典夫取精多者用物弘若神之生而靈異歿而神明不特身後不磨意其未生之先早秉滄海不磨之靈氣特假胎於林氏以顯其奇踪俾沿海生民有所憑依以為祈求福佑之主故凡乘舟遇風至無可如何之際莫不披髮狂呼阿母不移時而風過舟平或泊沙岸以此獲濟商船往來皆奉為隨身香火乃客久人多輒建行宮奉祀不忘本也今吾鄉之客於嚴者復於乾隆十六年建行宮於郡城因請記於余余維嚴未始有廟恐未識吾鄉人所以尊神之故因備述顛末而為之記

光緒中閩商林洪順各舖修

天尊廟

祀雷祖天尊俗云神即殷之聞仲在太平橋上舊為五顯

神廟相傳洪武初陣亡軍卒見夢於帝因勅江南北於社左右立尺一之廟五人為伍以享血食謂之五顯清康熙間奉檄折毀縣人鄧尚禮等改奉雷神久雨祈晴久晴祈雨地方官均設壇於此

光緒間合市釀金興修民國八年秋附設建德施醫局於廟

馬王廟 在舊總府東轅門內祀馬明王向在大教場演武廳右清

康熙二年副將鮑虎建旋徙於此嘉慶間副將尙維勳附像佟公祠以不戒於火重移今處咸豐十一年毀於燹光緒十二年協鎮曾清遠重建今神像已毀其廢屋改歸警察所

許眞君廟 有二 祀旌陽許眞君遜俗稱江西會館在城東街清乾隆五

十七年贛商湯德魁等釀金建同治初改名萬壽宮爲在城百官朔望朝賀之所一在北區牌樓前

徽國文公廟 祀宋朱文公熹在福運門俗稱徽州會館清初爲詹

惟聖住宅

閩秀詹瑞芝詩舊住梅城門向南畫樓正對南山嵐女紅學罷偷咏詩姊妹成行喜不支十七于歸家楚北別

建德縣志

卷七 典禮

三十三

金華集成堂代印

父離娘去故國少年不解離鄉苦老十方知思故土兄弟分居父母亡朝來暮去顏如霜門前無復故人至雁序分飛故巢棄長思同氣連枝榮長念荆花一樹生况當近在梓里間且猶不復相往還一朝移節相去遠故鄉知是何年返去年還有河東弟今歲參商各涯涘夜來風雨子規啼雨絲烟柳鎖寒溪清明已過十餘日遙憶親墳春寂寂曠野風吹蝴蝶飛古墓纍纍青草肥我父親栽桃萬樹今日花開人何處傳停弱質悲不勝夜雨瀟瀟不忍聽不忍聽悲歌一曲寄原鴿

安公所嘉慶二年戴恩榮等增建大廳並附建魁宿閣道光七年

修光緒間重修民國七年東廂改建樓房三間紀業廣董其役

靖安公廟 祀蕭山張公夏在城南門邢衙黨相傳神爲宋初工部

郎中以治海塘功封侯景佑間加封英濟王清雍正間改封靖安公有司春秋致祭乾隆五十七年紹商趙維鍾等釀金改建作爲古越公所道光元年阮善徵等又爲拓基重建俗稱紹興會館

胡公廟有祀宋兵部侍郎胡則一在福運門外俗稱金華會館相傳

神守睦州民戴其德後為漕使奏免丁身錢州人思之因立廟祀

焉宣和間封赫靈侯歲久失修清光緒間永康呂念修等釀金葺

之一在黃捧山下康熙初建嘉慶十年胡恒等修一在大洋上源

道光五年孫天祥等捐資建

按南唐有江州守胡則堅壁不下曹翰示以詩曰由來秉節世無雙獨守

孤城死不降何似知機早回首免教流血滿長江後城陷不屈死

順濟龍王廟

有

祀南宋謝緒或稱金龍四大王一在西湖壩建昌山

左清雍正四年移祀七郎廟後

前為建昌殿祀金元七總管

相傳神為謝太后

弟昆仲四人皆為水神杭州湖墅本廟俞樾有記乾隆三十二年

建太微殿於後山嘉慶二十二年釀金重修並迎文昌閣之關帝

建德縣志

卷七

典禮

廟

三十四

金華集成堂代印

奉之園池叢桂枕山襟水為一縣勝中有漸江亭俯瞰江流風檣

上下別饒幽趣

知府舒慶雲詩層層琳雨滴空翠葉葉錦帆驕世風蝴蝶亦隨歌扇舞桃花都為酒人紅欲將筇屐

追名宦好把桑麻屬畫工可信嚴陵春不老萬山羅拜一漁翁碧城縹緲葛巾斜管領河山不厭奢勝境清緣宜載酒吾儕高會欲

餐霞旗亭柳暗嘶官騎畫舫春濃醉落花雅愛樊川好風月新詩何幸亦籠紗許正綬詩嚴郡上游水注自新安江建蒼伸左臂障

之勢乃降其上神靈棲其下蛟龍宅廟貌峙巖阿精爽鎮川澤州人復好事餘技窮雕摻垣廊繚以曲亭臺翼而修高坡歷透迤絕

頂開高朗平楚蔚然深羣峯環相向每逢花木發又遇履侯嘉聯裳步瀟灑提榼玩清華颿影落尊前墟尖窺林表苔緣雨後蝸藤

挂風中鳥俯仰愜幽賞慷慨有餘思古來名下士不招山靈嗤吾輩實嬉游酒食徒徵逐化素己為緇還珠僅留櫝臨流急洗耳披

雲使盪胸不受移文勒庶免俗駕從溪澗擷蘭蘅齋廚供菊杞我欲贈美人南北雙峯裏 廟側有祭龍壇咸豐

十一年毀於燹同治六年縣紳朱杭胡益先汪永松詹金鑑等重

建民國三年汪光沛畢端方等修一在井坑一在大郎村

舊志七龍廟在

大洋源魯塘澤龍  
廟在大洋源胡店

七郎廟 祀金元七總管一作建昌殿在城西南建昌山麓相傳神

金姓諱鑛蘇州人

庚巳編七總管蘇郡人金姓名元七

初在城北布政分司西偏紫

薇行省舊址龍鳳間以征張士誠得神助明初李文忠上其事封

利濟侯卜遷於龍王廟

即今處

景泰中封運德海潮王弘治八年修

博士李佑記云元季搆兵李文忠平之有人馬旌旄擁從前後命巫祝之曰金元七總管也生而靈異早沒為神李上聞勅封利濟

侯立祠祀之

清康熙四年加封護國隨糧王雍正四年縣人增建斗室

更名七總管廟乾隆三十二年建炳靈殿於廟左三十七年復建

文昌殿及魁星閣於右嘉慶七年加封安樂王

胡書源記山肇脈鳥龍從東北迤邐

直走西南蜿蜒磅礴為郡城右臂面迎婺歙江流奔騰而下潑洄環灌匯成深潭尤淵涵不可測洵乎地鍾其靈宜為神靈之所宅

建德縣志

卷七

典禮

廟

三十五

金華集成堂代印

也相傳宋時洪水泛溢遙見山巔有老翁操彗掃河水立涸事聞因即山建龍王廟賜額順濟旱禱輒應或曰潭有神龍居之其即是歟後有七總管者南宋時人籍隸姑蘇姓金氏名鑛生有靈異幼即為神元以功封利濟侯三吳廟祀甚盛明李文忠平睦寇忽見兵仗旌旄擁護前後命巫祝之曰金元七總管也上其事封海潮王久之謀徙祠請神於馬上卜址遂駐蹟順濟廟中屹焉山立不為動噫洵異矣豈神固有靈必擇地而祠耶抑鍾於地匪神莫稱耶前明兩度修祠雖壽貞珉而神之姓氏里居闕焉不載觀者懵如或多遺憾國朝勅封隨糧王雍正二年諸商踴躍捐資葺新舊宇而里人余憲光孫正萼蔡九思周宗聖等糾工董役贊襄厥事僉奉龍王於後殿竟稱七總管廟而聲靈益顯矣迄今風濤鼓盪湍迴溜駛上下游檣舳舻怪惑狂呼一誦神號靡弗浪靜颺恬坦坦若履平地豈非神之靈威感無不應有呼吸而即通者哉予於癸酉課講嚴陵耳熟都人士津津齒頰者舊矣茲太守吳公適委校乘之役爰徵諸見聞而為叙之者如此

見

道光十八年里人胡廷英胡容本嚴昌鳳

徐肇英等以廟前建昌潭改設放生池上自唐浦下至南門勒石

示禁光緒十年朱杭嚴正鵠胡益先陳治平汪永泰等重為立碑

烏龍王廟

有八

祀唐處士邵仁祥

青溪清平鄉諫村人諱俊號安國仁祥其字也一作仁安青溪今淳安縣

廟在城北烏龍山麓古名廣濟廟神生有異質貞觀初隱蟠山誦

道德經深得其奧有巫何氏虛談禍福神惡之以木荷二石重各

萬觔至巫前折木植土枝葉驟生巫何驚走時人名其樹曰虬錫

後為建德令周光敏所害卒三日光敏白晝坐衙齋忽驚仆大呼

曰處士來處士來遂卒因立廟致祭屢著靈異初廟前有池歲旱

致禱有物蜿蜒由池入廟升屋雨隨大注梁開平元年封貞應王

宋熙寧八年封仁安靈應王紹興十三年賜額廣濟相傳其先因

石勒之亂渡江有名敷者領東陽郡敷之孫曰坦令始新劉宋元

嘉二年卒葬青溪現鳳山望氣者相其墓謂當得侯王至是相墓

建德縣志

卷七 典禮

廟

三十六

金華集成堂代印

之言果驗

知州陸游記山川之祀自虞書以來見於載籍與天地並或謂山川興雲雨澤枯槁宜在秩祀非必有神主之

以予考之殆不然維嶽降神生甫及申山川之神降而為人與人

死而為山川之神一也豈幸而見於經則可信後世則舉不可信

耶柳宗元死為羅池之神其傳甚怪而韓文公實之張路斯自人

為龍廟於穎上其傳尤怪而蘇文忠公實之蓋二神者所傳雖不

可知而水旱之禱卓乎偉哉不可泯沒則二公亦不得而揜也予

適蜀見李冰張亞子廟於離堆梓潼之山皆血食千載非獨世未

有疑者蓋其靈響暴著亦有不置疑者矣嚴州烏龍山廣濟廟

之神曰五顯仁安靈應昭惠王舊碑以為唐貞觀中人性邵氏所

記甚詳雖幽顯殊隔不可盡質然神靈動人如羅池變化不測如

穎上歷數百年未嘗少替而朝廷之所褒顯吏民之所奉事亦猶

一日此烏可以幸得哉至於紹興辛未東海之師羣見巨人皆長

丈餘戈戟麾旄出沒煙雲間則相告曰烏龍神兵至矣或降而遁

去無敢枝梧者是又與東晉八公山及慶曆嘉嶺神之事相埒然

彼皆在近境而此獨見於山海阻絕數千里之外豈不尤異也哉

不得韓蘇之文以侈大其傳而邦人進士沈奐顧以屬筆於游辭

卑事偉有足恨者乃作迎送神詩一章使并刻之寶慶元年十月

甲子也其辭曰王之生兮唐初基龍翔於天兮英雄是資獨沈

草萊兮默不見施巉然萬仞兮胸中之奇使得小試兮冒白刃而

拳朱旗丈夫戰死兮固亦其宜死於不遭兮精神曷歸王亦何懟  
兮人則為悲烏龍之山兮跨空巍巍築傑屋兮奉祠釀桂兮羞芝  
彈筮篋兮吹參差王舍斯民兮逝何之錫以澤兮燕及惇縻歲屢  
豐兮長無凶饑擁羽蓋兮駕玉螭時節來享兮民之依國有征誅  
兮克相王師長戈大纛兮肅肅陰威平河  
洛兮前功弗隳隆名顯爵兮永世有辭  
韓宋龍鳳十一年李文

忠守建安敗吳將李司徒於新城還治其廟洪武登極勅為山神

命有司春秋致祭

胡翰記嚴陵之山其望為烏龍轟起江上其西南有郡城距城二里有祠翼然負山而蔭巨木

則廣濟廟也郡守吏至者既視事則必告謁有故則必為民祈請  
著為恒典行省右丞李公思本謁拜祠下顧惟廟之木石丹漆黝  
聖歷歲之久摧朽剝泐乃飾廟像加粉采焉摧朽者  
易以堅良剝泐者施之塗斲神妥其靈人用禋享  
弘治五年修

季德恢記今上龍飛之二年歲在戊申予承命來守睦州任三日  
例謁境內應祀神祇吏以烏龍王具呈為應謁祠宇予初以典籍  
不載心竊疑之吏與耆老備以烏龍王之顯於唐盛於宋而祈禱  
屢應之實為告予聞其說固未之信歲在庚戌夏六月大旱民困  
極予率僚屬徒步迎神以禱甫及市而密雲四布須臾雷雨大作  
予與僚屬冠裳盡濡明日再雨又明日再雨是歲大熟予猶以為

建德縣志

卷七

典禮

廟

三十七

金華集成堂代印

一時偶然未之深信今年夏又大旱且蝕苗欲死民困尤甚予率  
僚屬遍謁境內神祇莫之應復迎烏龍神於市素服免冠徒步未  
幾而四境即雨既則本境大雨俄頃間六邑之苗槁者蘇蟲者茂  
困者起而歲不告凶老稚男女皆謂神之靈所致予至是未敢決  
信而亦不敢不信焉載考郡志神姓邵昔為士隱於烏龍山以建  
白為令所斃沒後報於令者甚顯且怪郡人因以祀之其殆英靈  
正直之性與烏龍山峻嶒礪礪之氣化為一乎又蘇子所謂在天  
為星辰在地為河嶽幽則為鬼神而明則復為人者乎不然何其  
亙古今越宇宙而靈異無禱不應耶歲既熟民以神之力量無可酬  
必修其殿宇新其廟貌而後可以申其報祀之意懇以為請予然  
之眾歡趨之不逾旬而積金穀若干甫三月而告成董其  
事者請予言勒石以垂不朽予不敏姑述此以識歲月云  
清順治

丙戌知府袁仲魁以歲久將圯釀金葺之十三年知府吳興宗增

建儀門五間雍正十三年副將葉時芳修乾隆六年知縣張繡重

建二十七年夏見龍修嘉慶十二年副將尚維勳重修縣人湯啟

銘等董其役咸豐十一年毀同治三年協鎮朱祖貴重建光緒元

年知府宗源瀚增建劇臺四年知府宋頤修自記烏龍王始於唐封於梁著績於宋歷今千有餘年為嚴郡六邑之民所瞻仰凡遇晴雨愆期官斯土者虔誠步禱輒顯靈應所以庇蔭吾民者非淺鮮也記曰能禦大災大患則祀之故我朝列入祀典春秋祭享由地方官謹具牲牢酒醴合屬文武肅恭將事為吾民祈報焉余來守是邦每朔望行香見廟貌傾圮即思修葺之以妥神位而猝猝未有暇至今年五月杪日夜大雨傾盆山水順流而下泛溢入城賴神之靈水退甚速民尚無患而享殿為風雨漂搖益復頹遂謀諸同僚將正殿決意重建自行倡捐洋伍拾圓建德令王君晉玉淳安令馮君健遂安令韓君聞南桐廬令蕭君文斌各捐洋伍拾圓於善舉項下提洋數百元知令紳董陳君元善朱君杭張君心毅鳩工庀材飭典史藍君馨監工諸公晨夕趨公不辭勞悴是役也用錢陸百玖拾千文興工十月訖工於十一月廟成不可不記六年復

圮知府吳世榮重建二十一年協鎮曾清遠知府鶴山增建兩廊

及官廳

康熙十一年知縣項一經置田捌畝為香火資何士錦有記光緒二年住持寂金奉府諭撥舊管歲修會田叁拾壹畝叁分提充本廟香火並將該僧自置裡程莊田肆拾伍畝零移入廟內管業合作住持香火之需刊碑立案一在舊縣

建德縣志

卷七

典禮

廟

三十八

金華集成堂代印

治內久圮一在大洋一在程頭一在芝芳山一在何溪一在烏石

灘舊名烏石寺

一在東銅官

舊名石侯廟其地有大石孤聳四面玲瓏上列古木十餘株皆數百年物道光四年

秋嚴可均題曰小瀛洲

按淳安志云孚惠廟在縣東六十里成化舊志神姓何名文建仕陳為吏部侍郎以讒死歸葬萬程里數顯靈異鄉人祀之名何侍郎廟宋淳熙十三年賜額孚惠其載烏龍王廟並無錫號孚惠之說嚴陵志云淳佑中錫號忠顯靈應廣澤孚惠王他書罕見疑有誤點因據淳安本廟題額改稱烏龍王廟

真武廟

有七

祀玄冥水神俗稱玄天上帝一在城東二峯尖舊名羣賢

峯道書稱帝于神農末歲甲午三月三日生誕時異香滿室年十

五辭親出俗誓斷妖魔得道上昇後被髮跣足靈異非常宋祥符

間以避諱改真武明萬曆四年同知林休建一在城北烏龍山一

在城南馱巖山一在澄清門一在福運門一在府譙樓今改爲縣頭門尚存

一在和溪元大德四年建明嘉靖三十一年修縣紳鄧椿記郡東

麓古有真武廟莫詳其始惟廟香鼎石刻大德四年知爲元成宗

時逮今幾三百載矣世遷姓易興廢靡常落日鼓鐘空山香火難

保其久而弗替嘉靖二十九年姚氏時清壯年未胤兼患膈

疾往徽齊雲山乞靈禱焉無何育一女病日愈繼歲復往道徒迎

謂曰汝非嚴士姚姓者乎曰然曰汝居境有祠可禱曷遠來姚詢

故道徒曰昨夢帝命如此汝當自省清異之歸謀諸族長僉曰境

實有廟敞且久神其欲重飭乎相與詣廟筮卜之果諾遂各捐資

購材募衆傭力始事殿庭壞者易欵者正卑陋者壯麗莊嚴聖像

并諸將佐咸飾之次建重門中爲明樓左右爲夾室位三官東嶽

等各從神門之外左右鼓鐘又次建橋南齋所五間所後兩旁俱

跨澗爲閣以宿禱者周圍垣壁丹黝輝映赫然改觀自是清連育

二子郡邑鄉聚感動樂助者紛至凡有患危率奔走請禱禱輒應

旁郡風聞咸來進香肩踵摩接日無虛晷維時郡太守當塗后峯

楊公偕予亦修誠往禱公縱觀曰廟貌雖飭前無坊額曷崇瞻仰

且行路中橫誼聲內徹神貴靜而肅似乖嚴祀之道特捐俸貳拾

金予亦少助市前民圃遠闢神道中建石坊題曰玄真宮塞舊路

建德縣志

卷七

典禮

廟

二十九

金華集成堂代印

自廟東改折而南經坊前至西復折而北塗徑委曲規制完美既  
深且邃無衝突近褻之嫌翼乎有嚴視昔迴不侔矣唯後一池當  
實爲寢殿址尚有待僉以予知修初巔末請記成事予讀曲禮嘗  
聞青龍白虎朱雀玄武之名朱子謂指四方之星形似而言非實  
有星獰然之物師行畫於旛旒特假象以示威耳其言玄武者以  
其象以示威當必有神主之相傳淨樂國王太子自幼慕道不統  
王位修行功成天乃勅爲玄武之神說雖不經理或然也廟設聖  
父聖母之位其沿此歟然則玄武固天命正神禮所當祀殆非尋  
常境土之靈區編民以義起者比觀今武當齊雲形勝甲天下  
國家崇曲縟禮金宮玉冊日益加修雖報其助兵翊運之功亦以  
其正而尊莫與京也茲和村古廟之修獨可無記乎或者病其僻  
陋不當孔道如武當齊雲之盛神將不屑乎此予曰不然神在宇  
內猶水在地中周流浸灌靡所不至澗溪沼沚與江淮河漢不同  
其澤物之性一也水不擇地而潤則神不擇地而臨以隱顯廣狹  
限之非知神者矣先儒曰有其誠則有神人病未誠耳病地乎  
哉予諾其請爲述既替復修之故及增創改建之詳竊附己意示  
崇祀之本備鐫於石俟觀考焉碑亭豎廟門之外左任事捨資暨  
主香火各名清嘉慶二年又修武廟由來舊矣其創建不知昉於  
氏列載碑陰



何時然自元大德以來到於明嘉靖年間其起造修葺尚有可考而歲久傾圮腐爛剝落有所不免國朝乾隆三十三年衆議修之後又不果嘉慶二年二月衆復議創修遠近樂輸釀金若干鳩工庀材煥然一新此固神靈所呵護而亦諸君子共襄以成此美舉也事既竣爰鐫其名於麗牲之石至若是廟興廢之故石爐隱見之由姚君夢兆之奇太守恢拓之意前鄧公記已詳之矣茲不贅

呂祖廟

有二

一祀唐進士呂岳一在拱宸門外衛城菴右名采霞宮清嘉

慶十一年奉勅建列入祀典每歲以仲辛日致祭咸豐末毀於燹

縣人避難被焚死於此者無算

光緒間移建武定門內俗稱斗壇一在城南章家

村嘉慶中高林湖建

東嶽廟

有三

一祀東嶽大帝一在城西五里唐浦相傳神姓歲諱崇宋眞

宗祥符九年東封勅爲天齊仁聖帝詔天下郡縣悉建行宮縣人

因立廟以祀歲久失修明英宗正統九年知府黃澍建清康熙中

建德縣志

卷七

典禮

廟

四十

金華集成堂代印

知縣胡應華修咸豐十一年毀同治八年縣紳朱杭等捐建光緒八年知府吳世榮增建劇臺十四年各戶書釀金復建後殿十八年朱杭等又釀金添造兩廊看臺一在興仁門外躍龍亭前明萬曆二十五年知府黃功懋建清康熙中圯雍正五年僧德悟移建

桃花塢一在南鄉大洋浦口

別有華光廟距城四里與唐浦東嶽廟相近見萬曆嚴州府志

寧順廟 祀倪可耕妻陳氏在城南一里南山古名詔山俗呼倪婆

廟相傳神諱叔英本籍人年十八而嫠與子惇媳化氏俱有術梁

大同中侯景亂神顯靈異詔立廟祀之太清中冊諡顯應妃惇封

廣利王化氏封東陵郡君唐貞觀三年中書令馬周奉詔遷今處

號曰詔山周顯德六年吳越王立石以記宋景德四年旱詔禱於

廟雨三晝夜漕使胡則遣文林郎周寬夫祈雨亦應祥符初改封顯應正節聖妃勅守令以時致祭三年以杭越二州禱雨有應加封顯應正節聖惠妃惇封崇福承烈廣利王化氏封保寧協順夫人賜錢三千貫修廟元豐中待制周邦彥侍講楊傑過此皆有留題紹興四年魏公張浚偕都督岳飛統兵平楊太謁廟乞助獲捷淳熙己巳郡守陳公亮搜羅神蹟附記忠應錄清同治七年縣紳陳元善釀金建朱杭捐田壹畝

捌分土名廟山脚永爲香火之資去廟八里有南山殿亦古刹也已毀於燹

徐王廟有十祀徐偃王子一在城東十五里宋公村今名翁村相傳神隨父南徙終於苔溪縣人立廟祀之宋宣和二年郡守以聞清嘉慶元年宋承杰捐田拓基重建二十年宋允清等捐修一在城南後仇

### 建德縣志

#### 卷七 典禮 廟

四十一

金華集成堂代印

一在鄧宅一在裏王一在余家一在蔣家一在城西徐開村一在

樟村一在烏楮市一在千家村按宋袁甫靈山廟碑徐偃王於紹定中封靈惠慈仁聖濟英烈王王

妻姜氏協濟夫人子寶宗祐順侯寶衡祐德侯寶明祐澤侯王子有三在苔溪者未知何人

開國侯廟 祀殷三仁在城東十五里宋公村晉開國侯宋興建萬曆嚴州府志晉冀州刺史宋興永嘉末隨駕南遷有功封開國侯食邑於睦卒賜建家廟唐開元三年裔孫璟刺睦州改修明弘治

### 九年重建

工部尚書徐貫記宋氏爲嚴陵望族世居建德之公村其始祖諱興者由冀州刺史封開國侯食邑於睦及卒

勅建家廟春秋祀之至唐開元時有諱璟者官御史出爲睦郡守乃侯之十四世孫也至郡即詣廟謁墓重爲修整未幾遷廣州乃留第五子恕奉侯廟祀子孫遂家於此迨宋有宣教郎號莓溪先生又鼎新廟貌追崇祀典歿後子孫遂附祀於廟傳至我朝宣德戊申守者不謹毀於火已七十年於茲所存惟廟額耳今裔孫和仲欲起而新之力勿能逮其子宜之爲雲南提舉克承父志倡捐

重建鳩工於癸丑五月至八月而前堂成十一月而正堂成堂後建樓三間前有明堂傍作兩楹其前堂亦有明堂外廟門三間門之南即古廟舊址北立臺門南鑿魚池並構樓三間爲子孫讀書之所其西構屋三間爲宰牲所爲庖廚制度亦甚周詳矣至於中堂所祀惟開國侯廣平公宣教郎三像爲百世不祧之祖餘則設龕列於左右以序昭穆又其間有曰忠孝曰貞節曰宦隱曰開創者悉表而彰之誌先德也春秋祭祀定以儀式刻之於廟其用心不已至哉嗟乎世之人惟務華其門第安其寢處孰違計及乎祖宗新其廟墓隆其報享承先志啟後人

天啟三年又修縣紳柴挺然記太上

三不朽立德立功立言惟挾不朽以樹於世者行與日月爭光名與天壤罔極宜其流澤綿而食報隆也吾鄉子姓繁衍莫如宋族緣厥所由則晉唐宋三代俱有哲人晉之諱興者從金戈鐵馬中平定倥偬封開國侯食邑於睦就郡而府焉及卒勅建家廟故其地遂號公村迄今塚墓依然是其發祥最遠者矣迨唐之廣平郡公侯之嫡裔也刺史吾嚴不勝水木之感因留第五子恕守祠墓不逾年廣平公遷廣西並不與俱去至宋有葛溪先生官翰苑博士者重整廟貌追崇祀典爰得配享故今稱三公廟云宋氏之源流如此此家廟所由建而子孫歲時所修葺焉予思廟以昭德也以表功也以著言也而有如晉侯之宏勳伐昭映史册唐宰相之

建德縣志

卷七

典禮

廟

四十二

金華集成堂代印

忠肝峻節寄意於梅花一賦覆觴於奸佞半卮博士公之清詞妙理斐披於芸蠹間所謂立德立功立言三先生已俱三不朽者非耶語云王侯之家必復其始自宋迄明廟經四百餘禩不無傾圮今其雲初能丹艸而鼎新之厥工孔剛厥材孔良予以長男爲樞姻誼介予言爲記予知宋氏後人必有繼三先生而起者故書而鐫之石

清咸豐末廟毀於燹光緒十四年裔孫元眞永梓釀金建

羊太傅廟

有

祀晉羊祜在城東二十里和村相傳神平吳後居此因

立廟以祀一在城南八十里芝溪內有方石出地五寸許圍約四尺俗呼神印壁間所畫張仙送子像云係宋時所傳至今望之如生

平水王廟

有

祀大禹在城東北六十一里芝山東麓相傳禹王由塗

山赴會稽道經於此里人因立廟祀之一在乾潭莊空柏村

蔣山神廟三有祀漢秣陵尉蔣子文一在城南二里搜神記神漢末爲

尉生有青骨逐賊至鍾山被賊擊傷額死吳大帝封爲都中侯立

廟以祀改鍾山爲蔣山梁陳時蔣祀半天下此特其行祠唐貞元

十一年建一在縣西十二里黛潭明洪武五年建一在縣西十五

里

白石廟二有祀趙成安君陳餘一在城南十五里橘山下翁文源記建

溯鵲水再行十五里而近曰洋潰埠古白鳩鄉也其地背山俯江

阡陌沃衍居人數百家鱗次櫛比父老子弟皆循循有規矩余往

來久之喜其風近古鄉之西有古廟舊爲堂三楹毀於風雨里人

醮金新之拓其門二十步爲庭爲廊外爲臺傍爲庖爲溜慮木楹

易蠹易之以石椽題斗栴髹彩一新工興於乙亥冬仲丙子秋余

遊其地而工適成署其額曰白石殿余悚然異之鄉之人告余曰

吾儕居是鄉數世矣祈報由弭神應如響樂豐穰之屢無天札之

虞者皆神賜也第姓氏事蹟問之父老言人人殊殿號白石莫知

建德縣志

卷七 典禮

四十三

金華集成堂代印

其由不幾如籍談之誚耶余曰鬼神爲二氣之積必舉陰陽之屈  
伸往來者而實之則鑿甚禮大夫以下成羣立社曰置社則直書  
曰白鳩鄉社神之廟可耳如必求白石殿之解余嘗北走燕趙出  
鉅鹿入固關登井陘口卽漢淮陰破趙成安君地山峻道險所謂  
車不能方軌騎不得成列者絕頂爲東天門萬峰環繞其下有廟  
翼然臨之土人云昔成安君兵敗觸白石死故號曰白石將軍道  
路流傳與遷史異然余考成安君當日與張耳輩崛起草野共逐  
秦鹿始終有儒者氣象鉅鹿之戰耳負君君不負耳洎乎易幟計  
成身亡國滅趙之遺民或如湖州之祀項王無不可者特以君生  
於梁終於晉靈爽何獨昭於是鄉豈古今豪傑之士生而爲英死  
而爲靈萬斛泉源不擇地湧出若桐邑之祀張睢陽淳邑之祀李  
西平俱不可以常情測耶昔蘇長公云譬人鑿井得泉不得曰水  
專在是言闔闔之氣無容滯也則白石殿之流傳安知其不同於  
是鄉人民樂業風淳龐同我太平以姒以續所以邀神貺者在人  
而不神如第索冥漠之中忘胼蠶之正何以異於陸魯望野廟之  
悲也哉衆皆曰善爰記白石廟之緣起而列一在大洋上源不知  
捐資襄是役之名於左以告後之居是鄉者

建於何時

英烈廟有七祀吳行人伍子胥一在城北三十里胥村俗名大畝即宋時胥村驛

紹興九年因修圖經考正取吳山本廟封爵名之歲時遣官致祭

屢圯屢修廟有夢春花一株皮老心空古色斑斕俗傳為神躬耕

時手植名勝志宋時胥村驛早廢相傳伍子胥駐兵於此今有子胥廟一在城北四十五里章家

永豐山麓俗呼潭溪祖廟一在城北四十九里下吳村一在城北

五十里邵家一在城北六十五里羅村一在城北七十里板隄一

在與分水連界之胥嶺

廣信王廟有二祀東晉柳內史在舊東山殿後原名鎮寧侯廟相傳神

為晉內史督兵新安卒於軍喪過分水柳山重不能舉遂卜葬焉

吳越間封尚書僕射廣福侯梁貞明四年後封弘仁廣信王唐清泰四年宋

建德縣志

卷七 典禮

四十四

金華集成堂代印

嘉定十一年賜廟號曰靈佑元至正時分水縣尹高昌請於朝加

封弘仁忠佑威勝王神弟封保靜侯神妹封慶安夫人王禕柳山廟記神柳

姓佚其名為晉內史鎮新安禦寇卒於軍喪過柳山重不能舉遂

葬於此立廟祀焉後人因神姓名其山曰柳山靈跡不可枚舉其

最著者如唐中和三年劉孝弘攻郡民禱於神忽大風拔敵寨敵

乃遁梁開平間暴風廟傾神像獨存至元十九年縣人徐甲殺人

逃去告於神罪人斯得民有失物者不得賊巡檢王毅詣廟祈夢

神書晶字示之越三日賊果獲至正十三年盜起建德各邑皆陷

民震恐祈庇於神七月大風雹賊潰繼來焚廟火三舉輒滅縣官

與賊戰於桐廬及縣境賊見山麓旗幟悉柳字因大敗他如降雨

驅蝗逐疫除虎自宋嘉定迄本朝至正百年來所以護國佑民者

尤著梁時累加封號而本朝茂典未膺民多缺望今縣大夫高君

柳山本廟一在屯軍山麓今圯

陳司徒廟有二祀晉陵陳杲仁在城西六十里銅官山神生於梁太清

三年年十八應選隋大業中奉詔平江寧等寇義寧元年統兵翦東陽賊二十餘萬官拜大司徒時稱其忠孝文武信義謀辯爲八絕後緣事賜鳩嚴州乃其勦賊處因立廟祀焉唐乾符二年鎮海軍叛卒王郢緣海爲寇節度觀察處置使禱於廟有應置廟郭南門事聞封忠烈公中和三年陳晟屯兵青溪鎮銅官葺其廟新之宋宣和三年方臘亂廟毀於燹四年重建並移建郭南門廟於建安山麓賜額忠祐嘉泰間加封孚佑眞君父季明封啓靈侯長子垣封贊惠侯次子頽封協應侯尋圮

汪大王廟

有二

祀越國公華在城西三十里汪尖山下神本歙人隋大

業中領新安郡疾淮南帥杜伏威自稱吳王武德二年遣使降唐

建德縣志

卷七

典禮

廟

四十五

金華集成堂代印

以所領黥歙五州內屬拜歙州總管持節宣歙等六州軍事

汪藻謂保

有宣歙之衆唐興納土是不忍鬪其民者故至今祀之

宋封越國公諡靈惠清咸豐八年勅

加襄安

許山屋贊云天下鼎沸六州太平日月既出版圖效靈生爲名臣死爲正神

一在大堰頭同治

十二年鄭日華等即舊址重建

雙忠廟 祀唐睢陽張公巡許公遠在城西十五里王謝村相傳唐

肅宗因李翰疏請追贈死事諸臣特勅睢陽建雙忠廟祀張許二

公以雷南二公配此廟不知建於何時清咸豐十一年毀於燹光

緒三年許文寶等建

萬曆府志城西有保安廟在楓樹嶺麓

東平王廟 祀唐張中丞巡在城北三十里騎龍橋舊名永慶寺相

傳爲南宋張浚生祠浚敗民間以神諱與浚相似兼有保障江淮

功故浙中諸祠皆改祀神歲久將圯清光緒中里人釀金修俗以舊歷七月二十四日爲神生日燒香者不絕於道爲縣屬最靈顯之廟

伊公廟 祀唐伊公景明在城南三十五里相傳神諱顯昭宗天復

間鎮雍州

原案天復中雍州爲岐王李茂貞所據

梁朱温召之不赴鄉人以其義立

廟祀之

聖湖廟 祀張范二公佚其名在城西北十里聖湖之南俗稱湖山

廟相傳唐時天台張姓愛其間山水瘞金錢記之後有范姓來遊復以金針識其地二神旣歿土人掘地得金針正穿錢眼羣以爲異遂立廟以祀黃巢之亂有餘黨匿此神現二白鶴引軍勦之事

建德縣志

卷七

典禮

廟

四十六

金華集成堂代印

聞於朝張封靈佑安民侯范封靈佑定民侯宋乾道中縣人黃再誠重建

翊忠侯廟 祀龍山潘侯世雄在城西十五里其地舊名靖林相傳

神世居龍山鄉宋宣和中以驍勇禦寇有功死而降靈因廟食焉

理宗嘉熙元年封翊忠侯

校書郎楊幼度記靖林有神潘侯世雄名一飛其字也生於宋治平改元五月

至宣和三年二月旣望迺沐浴更衣謂青衣使已至天帝召爲陰府官主陽間事言已即逝侯之神自此彰矣今百有二十餘年一境之內亢陽積雨隨禱隨應疫癘屏息寇盜蠲除家無鬱攸里無巨浸揆厥本原非神禱賜流芳歟嘉熙紀元郡守趙汝柄聞於朝勅賜翊忠侯

祈源祖廟 祀宋先民張七在城西十三都祈坑源相傳神行七縣

屬張頭村人赤面長髯生有靈異沒後無禱不應清康熙十三年

山賊竊發居民見一丈夫橫截嶺口延至日昃各村相率戒嚴賊不敢逼香火遂盛嘉慶十七年同里公爲立廟二十一年唐達先等並建祠於神之墓門咸豐間毀於燹同治五年復示夢居民宋開昌等乃釀金重建

總管廟 祀胡靖一總管在城南二十五里裏黃村相傳神諱璉字玉璋遼陽人元至元二年五月九日生以隨征至浙勦賊有功封都總管或云神係江西興國縣典史諱賢歿於明萬曆中封總管

舊志尙有三帝廟水口壇廟皆在裏黃

陳侯廟 有祀餘杭侯陳子厚一在城北六十里安仁山相傳神諱惲

桐廬人孫吳時富陽侯之子仕至黃門侍郎征寇將軍其初原一

建德縣志

卷七

典禮

廟

四十七

金華集成堂代印

小廟龍鳳間明祖避兵宿此夜有蛛絲網門元兵以古廟塵封不顧而去遂免害洪武初因拓其廟晉爵爲侯旋毀清嘉慶十六年重建同治元年毀五年又建一在謝田一在蒲田一在廟前村一在城南陳村

正烈夫人廟 祀黃仲遠妻及妹在城南三十里大洋埠相傳明建文四年有紅巾賊掠大洋姑嫂先後同殉正德癸酉因平王浩八

顯神都御史俞諫上陳其事勅爲正烈夫人立廟以祀

縣人方淑記黃何者

何姑嫂也姑嫂而並傳者何生有正行死有烈節也初大洋埠黃公允德字仲遠爲仁甫公之長子娶妻何氏與仲遠妹黃姑同居閨闈並著貞淑建文四年姑年十九未字何年二十六適仲遠外出有寇號紅巾餘黨烏合多人虜掠姦淫經大洋居民咸匿山谷姑邀嫂走避何故遷延促姑隨鄰里先行遂自經死寇退姑歸見嫂盡節隨亦自盡以殉之二人者視生如寄行之正也視死如歸



節之烈也以至正之行成至烈之節輝映一門所謂二難者不必盡在兄弟也其稱夫人也又奈何死後踰數十載會江西東鄉賊王浩八據馬金嶺逼嚴坑爲婺睦之衝官軍莫制詔以都御史俞諫節制六藩討之諫至相機勦捕搗其巢穴擒浩八及首從二百餘人斬首甚衆臨陣時士卒皆見先驅有二女一衣紅一衣綠者衝突無前諫亦於是夜夢二女自白姓氏出處因詢郡城南得所謂殉節黃何姑嫂者悉與夢符上陳其事得邀勅封正烈夫人立廟祀焉嘉靖十八年大水驟至淹及神廟上下田廬漂沒不可勝計居民患之禱於神倏忽間衆聞廟中響裂方訝廟宇崩坍比洪流漸退一方廬舍卒保無虞廟貌如故惟神座側煌煌勅命已付東流意者神靈藉以保障未可知也廟祀以來有求必應自境之東西南朔祈賽者靡不共沐神庥記曰能禦災則祀能捍患則祀正烈兼之固宜廟食無窮哉

將軍廟 祀裴謝二將軍在城南四十五里相傳明末殉節於此其墓尚存故鄉人祀之廟碑有一射百馬倒再射萬夫開之句足見神力之勇清乾隆四十五年即舊址重建縣人陳令聞記其事光緒中修

建德縣志

卷七

典禮

祠廟

四十八

金華集成堂代印

緒中修

馬目廟 祀馬目山神在城西三十里馬目浦口唐文宗時刺史呂述建自記開成己未歲大旱致精意於神越三日而雨乃泝江四十里躬擇廟位依山勢以爲新廟焉宋咸淳中

圮於水縣人即舊址重建清光緒間修

威濟廟 祀土神廟僅三間在城西二十里醫潭嶺萬曆嚴州府志宋宣和中官兵平方臘神有默助功賜廟額曰威濟屢建屢圮清

光緒間修

祠

舊志文昌二祭銀捌兩思范祠二祭銀捌兩

梓潼眞君行祠 祀文昌梓潼帝君在城內桂華坊東宋景定二年

太府寺丞知嚴州錢可則建

葉夢鼎記景定二年大比興賢太府寺丞知嚴陵錢侯於郡之桂華坊作

梓潼眞君祠世言帝命司桂籍主人間科甲者也介教授鄭君瑤以書來徵記曰惟嚴陵山水秀天下蕩摩達於曠畊瀨釣之區家義崇氣節不但以詞章名世也聲光蕩摩達於曠畊瀨釣之區家誦書人業儒交勉爲士君子之行又不但以名第相炫慕也侯始至諗其國俗而嘉尙之凡學宮俎豆之事庖廩之供必敬必飭迺復經始斯役揭虔受靈斬以相斯文福多士藝闡設棘而祠宮適成郡六邑之彥雷動霧滃顧瞻奐輪興起風烈至有感吉夢而占上游者斯亦異哉余惟上以德藝賓士士知自修而不虧上之知古之道也自科目興應書自銜而古意日以薄顧復使大冠修劍者流盼焉乞靈於神以志一得余始感焉既乃訪之蜀畛稽諸志牒則知神之生也世以忠孝顯夫忠孝百行之冠冕其剛大浩然之氣精純不二之心耿耿宇宙間殆日月並揭河漢同流風霆烈而山嶽峙也眉山蘇公所謂不依形而立不恃力而行不待生而存不隨死而亡者與是以神之廟食被西蜀人士嚴奉如錦官夫子諸葛忠武祠歷千百載猶一日中更西事之擾黠寇暴客過輒投戈羅拜是何威靈燄動悟人物如此秉彝好德無間哲愚是必有以觸其天矣國家籲俊尙賢蓋將致其爲臣爲子之大節明網常以準世弘德業以庇民豈唯使之弄鉛槧邀祿利而已今賢侯身勸爲駕爾嚴之士方袞袞尙春官奉大對當思天高地厚中立此身君親之報難窮忠孝之節易撓唯無負於君親節無愧

建德縣志

卷七

典禮

祠

四十九

金華集成堂代印

於天地而亦不爲爾神羞此侯作祠之初意所以望爾士者厚而垂教思遠也抑神凡四十化之說祝史傳會侮聖瀆靈世未有明辨之者而神陰翼世教之意混焉夫化者謂能神其道以化俗非如釋氏以幻爲化也故神之福善也惡者化而爲善神之佑順也逆者化而爲順神之好是正直也邪者化而爲正直皆忠孝之感也洋乎在上必有監於斯言侯名可則吳越五王後丞相魏國忠清公嫡孫蓋世載忠孝云

明萬曆四年同知林佺教諭馬子驥把總湯之盤

率諸生移建於二峯尖改稱文昌祠

胡同文記文昌祠者嚴陵今所創立者也祠居外峰之次

距城東四里許其山由富春蜿蜒環遶而上兩峯疊峙巍峨崒嶺爲郡東障其第一山名外峯視次峯稍東焉先是郡人因卯峯故遺廢塔鼎新之復恢以廟廡週以繚垣蔭以樹木蔚然巍然稱偉觀矣若其次峯巔平廣方丈餘度可構屋數楹而曠廢未舉也萬曆丙子夏郡二守鳳崖林公偕鄉之馬君子驥湯君之盤登其上徘徊四顧視二君歎曰美哉是峯也襟灑流帶黟水諸峰羅列出其下而平原在望闡密邇獨此久無建立非缺典歟以質諸郡守靜庵陳公節推心鑑周公成翕然謂曰茲盛舉也盍圖之於是各捐俸若干金乃命工伐石鳩材董其役者耆民阮模輩也工方始於土中得石刻題曰羣賢峰已而樹立忽天光煥發四鶴騰空

而鳴觀者稱嘆以爲川嶽之儲精蘊靈於今其宣洩焉祠爲堂凡三楹門廡皆西向兀然若爲郡之屏蔽其後於祠者則玄帝廟也祠內肖文昌像其上因以名焉是歲秋仲祠落成余竊歎夫是祠也其誠大造於吾嚴者也夫人以地而異地以神而靈茲二峯者當卯位木之精華屬焉爲能幹元化宣湮鬱以際離火文明之會而復有神以相之非吾嚴文運聿興之兆乎或者曰陰陽成象天之文也剛柔成質地之文也合陰陽剛柔之理以統會於吾之一心而靈明洞達闔闢變化經天緯地以成其所以爲文則以之輝宇宙而垂無窮者固自有在若祠奚庸也然不聞夫星聚奎而濂洛肇嶽降神而申甫生乎人以其至虛至靈者擴充乎造化至精至粹之蘊而實造化者有開必先昔眉山草木枯於蘇氏之肇生而尼山之麟河東之鳳洛中之老率由於地之勝概所鍾謂川岳之靈非有助於人不可也吾嚴文毅商公固斯文之創也其解於外適與是峯定位相符契則夫祠建而來鴻鶴之祥者又非偶然矣郡多士登是祠也仰而思俯而視盍圖諸人之所以文於地者乎抑圖諸地之所以文於人者乎合而圖之則應運而生以和鳴國家之盛當必有翩翩起者我林公大造於嚴之功豈淺鮮哉維時郡學博凌文英縣學博范鳴陽等一時躬際其盛僉曰是舉也不可忘也盍勒之石以永其傳命庠生張子文德俞子一科屬余記予不文而竊幸以名附也遂僭次其略云

【舊志】一峯

建德縣志

卷七

典禮

祠

五十

金華集成堂代印

尖即北高峰有玉皇廟明隆慶元年建又有碧霞元君殿嘉靖時建布

政郭斗題額萬曆中知府陳文煥署爲嚴陵第一山改殿額爲泰

山行宮今並圮

嚴先生祠

祀漢嚴子陵在城東報恩寺西南宋時建

知州范仲淹記先生光武

之故人也相尚以道及帝握赤符乘六龍得聖人之時臣妾億兆天下孰加焉惟先生以節高之旣而動星象歸江湖得聖人之清泥塗軒冕天下孰加焉惟先生以禮下之在屯之初九陽德方亨而有獨不事王侯高尚其事先生以之在屯之初九陽德方亨而有以貴下賤大得民也光武以之蓋先生之心出乎日月之上光武之量包乎天地之外微先生不能成光武之大微光武豈能遂先生之高哉而使貪夫廉懦夫立是大有功於名教也仲淹來守是邦始構堂而奠焉乃復爲其後者四家以奉祠事又從而歌曰雲山蒼蒼江水泱泱先生之風山高水長

明嘉靖中知府吳世澤重建萬曆二十三年

知府陳經濟移建建安山築樓三楹四十一年知府呂昌期改爲

平廳廢舊祠為約所清康熙二年知縣胡應華復建五十五年知

府王廣益委縣丞劉世正改修並拓行路五尺構別室三間以居

守者

縣紳張雲鶚記東漢隱君子曰嚴子陵先生嘗披羊裘釣大澤中郡之名嚴實以先生重百里提封直與雙臺片石共千

古焉前明嘉靖間刺史吳公世澤建祠於府治報恩寺西南萬曆

二十三年後守陳公經濟以雜處闖闖不稱清風乃改創於建安

山麓背枕高岡面臨流水清幽閒曠廟貌惟稱我朝康熙二年邑

宰胡公應華曾為補葺屆今五十餘年斷瓦頽垣無復存者太守

王公廣益慨然興歎謂先生守道自高塵泥軒冕不但富貴浮雲

抑且功名士芥尚何有於千百年後一椽片瓦之興廢為哉然先

生修身學道廉頑立懦即其流風餘韻猶堪礪俗磨鈍則俎豆馨

香亦百世之人心自不能已爰捐清俸鳩工庀材不兩月而事竣

輪奐規櫺視昔較增董是役者建邑縣佐劉公世正也且構廳後

別室三楹以居守者旁拓行道五尺則王生大仁捐給勸事從此

山高水長入人寤寐嚴先生之高風亮節與今道光三年知府聶

太守激濁揚清之意不與雙臺片石並千古哉

道  
光  
三  
年  
知  
府  
聶

錡敏移建興仁門內基為縣人洪繼承等捐助令方侷董其事

督學

杜堉記三代下東漢風俗最嫩導之者惟嚴先生當光武中興時

不臣不仕合於蠱之上九史論之矣予以赤符真主駕馭羣材絕

出其上而收其成功及天下勘定獨延訪先生不置豈特睠睠故

人之誼與抑徒以其有天下之節而相與為名乎夫君子之出

處惟其道足以濟天下而功不必自己出故有言立而身隱名潛

建德縣志

卷七 典禮

祠

五十一

金華集成堂代印

必究心經世之學顯晦因乎其時進退無疚乎後勿以無用爲名高先生戒君房曰懷仁輔義天下悅阿諛順旨要領絕已舉治世之大本特以其身龍潛蟬蛻而不尸其功若夫羊裘之徵客星之奏後世以爲美譚而深知先生者不於此也試旣竣君宴予於亭時暮春之望海月旣上江山皓然語予曰此役經始即去年之今日也今復以是日竣而君適來燕飲以落之殆若有數焉庸可無聞於後予曰君踵文正爲治政清而民和事樂而功勸茲祠之建去文正八百餘年而先生之事益彰道益顯斯非繇運會而致然與爰書

之以爲記

七年十月饗堂及廂房災十一月署府事乍浦同知劉榮玠建

六年知府聶鎬敏議建龍王廟於文昌閣左購有宿料聶移疾去署守劉遂以宿料合本祠歲修費交嚴昌鳳等董

其役 光緒二年知府宗源瀚移建縣學南青雲橋舊址前爲饗堂左

爲樓縣紳嚴正源督建

民國三年裔孫嚴漢清援例稟請知事高雲階會同桐廬縣詳準由縣稅項下各撥銀幣肆拾圓作爲修祭常費

任公祠 祀任太守昉字彥昇樂安博昌人梁天監六年春自秘書

建德縣志

卷七 典禮 祠

五十二

金華集成堂代印

監領前軍將軍出爲寧朔將軍新安太守在郡不事邊幅率然曳

杖徒行郭民通詞訟者就路決焉爲政清省吏民便之郡有蜜及

楊梅舊爲太守所採訪以冒險卽時停絕視事期歲卒於官惟有

桃花米二十石無以爲斂闔境痛惜共立祠以祀舊在城南名顯

應侯廟以大水移像於太保廟明萬曆初改建和豐倉前清光緒

四年知府宗源瀚屬縣紳陳元善釀金修每歲春秋致祭三十年

里人陸錫榮釀金重修

按後漢有公亮大司農司隸校尉任昉字文始循子徐州刺史愷字文悌之兄

三先生祠 祀宋范文正公仲淹

原爲思范祠

呂成公祖謙

明景泰四年知府劉鋼增

祀 張宣公枳

嘉靖三十八年提學副使范惟一增祀

在武定門外卽竹閣舊址

華亭徐階

記君子之相天下必本於學所謂學者何哉惟精惟一伊傅周召聞諸堯舜而有相乎殷周者是也慨自世教衰士有如管仲者出

挾其小器以規利於諸侯諸侯之名愈聞權謀功利之習遂以深  
其志由是大夫慕焉其世愈下其名愈聞權謀功利之習遂以深  
錮不復知有學而獨一二不得位之君子相與探精一之旨於殘  
編斷簡之間以淑其身以教諸人而論者因以理學歸之蓋其說  
公矣然其後也遂以是學為不得位者之私物而相天下者專以  
業稱則又豈知學之與業名雖殊而實則一使業本於學則業即  
學也使業不本於學則業亦非也而顧析而二之其無乃惑與由  
漢至於宋稱名相者今可數矣然以予言之若文正范公者非諸  
人所能望也何也中庸一書堯舜孔子所以曠百世相授受者也  
當其未經程氏之表章而公則首舉以告橫渠張子至其體諸身  
者言必本於仁義志每存乎先憂凡有所為曰為之自我者當如  
是其成與否則不可必非有見於精一之旨能之乎是則公相業  
之隆本於學者也非諸人所能望也顧在作宋史者既不知推本  
公之學而世亦習其說而未之思故有舉程氏朱氏以及其徒若  
南軒張宣公東萊呂成公者稱之曰理學則相與信之如舉文正  
公以列於理學之林未有不疑者也蓋學與業其義鬱而不明久  
矣文正公在明道中以司諫貶知嚴州後乾道初宣公以直秘閣  
起知州事而時成公實為郡博士至今徵文獻者宗之然獨文正  
有祠未有合宣公成公而祀焉者也嘉靖己未文正公聞孫學憲  
君行部至嚴有事祠下既屬韓守叔陽除其頽漏喟然曰我文正

建德縣志

卷七

典禮

祠

五十三

金華集成堂代印

公非徒以相業稱者也遂奉公主居中左宣右成畧其位而題之  
曰三先生祠來請予記予幼有志於學竊嘗討論而識其大端因  
為發文正公之學以見其同於宣公成公而得並稱先生者如此  
使韓守刻諸石用告夫敦學者焉學憲君名惟一辛丑進士韓丁  
未進士 明末祔以知府胡公崇德 廣西全州舉人崇禎十五年十二  
月蒞任十七年陞九江道副使有

政 惠 清順治四年知府錢廣居修康熙五十五年知府王廣益再修

乾隆十七年知府吳世進復修嘉慶元年知府張愈聚重建 愈聚自記

睦州祠宇之最著者鄉賢則嚴先生是己名宦則三先生是己兩  
祠久鞠為茂草嚴祠則去年改建一新而三先生榭楸几筵俯仰  
靡託豈遠者舉而近者獨廢歟徒以格於例不得請公帑如嚴祠  
是可慨已三先生者宋太守范文正張南軒暨教授呂東萊也皆  
有遺愛於茲郡且皆理學名賢不特邦人之仰溯流風而已攷  
祠在武定門外即竹閣基初名思范後增祀呂成公改名政教嘉  
靖間提學范公惟一并祀張宣公而題之曰三先生祠崇道也今  
春秋椒桂釋奠無從其能漠然乎余嘗相度其地擬於舊址之東  
與北展拓若干尺視昔規模更覺合形輔勢爰捐廉為倡紳士之  
好德慕義樂輸者聽其便即以諏日鳩工復還飛革嚴先生祠美

輪于東南三先生祠美奐于西北俎豆馨香肸鬩布寫庶足以年  
受侑先靈誠余所拭目而幾葺事者邦之人亦同此意也夫  
久漸圯道光七年署府事劉榮玠遷木主於學海閣咸豐十一年閣毀光緒二年知府宗源瀚設木主於嚴先生祠左樓

范公祠有祀宋范文正仲淹在城富壽坊義學舊址同治四年知府  
戴槃改建宣統元年縣紳蔡汝榕等又改爲學務公所今爲城東  
國民學校一在福運門內現租與第九師範學校

朱太守祠有祀漢會稽太守朱買臣一在城西四十里朱池清咸豐  
十一年毀同治七年同里鄭秉相等重建一在下淮同治十三年

徐利仁等建一在太洲村後廟前有一方塘相傳無底按梁簡文帝時亦有

郭明府祠 祀東晉刺史郭公在城南二十二里洋潰莊旗抄山致

建德縣志

卷七 典禮 祠

五十四

金華集成堂代印

政山西巡撫宋賢題額清同治壬戌毀於燹六年縣紳蔡兆輻等  
釀金建

二太守祠 祀楊公守仁鄭公銳皆明嚴州府知府在北高峯即東津山

久圯

徐公祠 祀清建德縣令徐公京哲在太平橋上久圯

佟公祠 祀清初副將佟公國弼向在東湖滸嘉慶中副將尙維勳

重建改祀馬明王列像廊廡旋毀於火道光間移建總府南首咸

豐末又毀同治十二年協鎮黃中理即舊址重建尋圯光緒十二

年協鎮曾清遠移置本署西轅門易祠名爲忠義今改警察所

王公祠有祀清知府昭應伯王公原名昭應伯廟在東門正街公諱

光鼎奉天人康熙三十五年蒞任因禱雨觸暑卒於官民爲立祠

並請入祀名宦

縣紳張允美記昔羊叔子亡而岷山之碑墮人涕淚韓昌黎歿而惡谿之鱷猶懼風雷是何也一則

德澤加於民而民感之者深一則精誠格於天而天助之者疾也今於我郡侯王公賑恤頻施士農工賈無不各安其生樂其業而且片言斷獄而鼠雀訟消三尺繩姦而豺狼跡遠合四民而同遊化日之下統一郡而悉臻隆古之風善政仁心不能枚舉如今所錄二十事蓋其最著者也故公之生也爲民而切其勤勞公之亡也亦爲民而喪其軀命夫旱魃爲災生民之禍公則視民猶已必親歷窮巖之巔力行步禱遂至疾不可爲即易簣之頃獨以斯民爲念無一語計及身家則公之亡實有愈思而愈痛者諸人士莫不慘愴號呼曰胡以我二三小民故乃累公至是爰謀所以報公德者相率詣臺司乞請旌揚而以此二十事求達天聽冀藏於金匱石室爲將來史乘家採焉

嘉慶十三年徐宗珩增建劇臺二十年宗珩子建

勳復釀金增建兩廡二十五年知縣周興嶧稟奉浙撫帥承瀛題

請勅封昭應伯

題爲據情詳請具題事該臣看得定例各省廟祀果有捍禦保障之功應請封號者許該督撫查明

建德縣志

卷七

典禮

祠

五十五

金華集成堂代印

題請等語今前任嚴州府知府王光鼎心存愷悌政著循良一麾表琴鶴之風六邑被黍棠之化值旱乾而禱社遲霈甘霖罹暵暑以殃身旋霏靈雨由是人心知感遺澤長留於今廟貌如新奉嘗勿替課農勸學書懋績於生前秋賽春祈誦神明於身後蒞官僅閱九月已同岷首之思流風越百餘年猶誌桐鄉之愛有功德於民則祀洵慈惠人人者深合請褒封順茲輿望茲據布政使取具事實冊結具詳前來臣覆核無異理合據情題請聽候部議除冊結送部外臣謹會同閩浙總督臣慶保合詞具題伏乞皇上聖鑒勅部議覆施行

同治丙寅知府戴槃修光緒七年知府吳世榮十四年知

府李士彬兩次重修別有行祠在城東六十里梓洲白雲洞

編修仇兆

鰲記考諸典禮法施於民則祀之以死勤事則祀之能禦大災則祀之能捍大患則祀之三代以前尚矣迄乎漢唐而下士大夫有尸祝而廟食之如岷山奉叔子之靈西蜀有文翁之祠韓昌黎世食於潮州柳子厚作廟於羅池生爲名臣歿爲明神靈爽之不可泯沒與天地相終始此其前事也嚴陵界錢江之滸萬山環匝地瘠民貧雖經累朝休息其土俗猶未殷阜也歲丙子王公諱光鼎來守是邦下車之日勵精勤政以移風易俗爲先務遇鼠雀之爭



立平其曲直諭以孝弟力田訟者慚服而退數月之間案無留牘而庭鮮折獄矣公居官清慎食俸之外未嘗取民間一絲一粟念閭閻困苦議移鹺稅羨資勸民植茶於山墾荒土之不耕者以廣輿地利嚴郡士素淳樸多閉戶修業拔其名宿爲詩文之會令司鐸者嚴爲繩束城近山有狐崇侵人閭室公移檄神廟而宿孽從此頓消丁丑歲大旱田苗日槁民惶惶慮艱食公惻然曰爲天子守茲土不能順陰陽調水旱以致乖沴干天和是余之罪也乃率僚屬潔蠲步禱于烏龍山絕頂時以觸署致疾遂不起歿之日嚴民呼天搶地若赤子之喪其慈父母也蜂擁聚城隍廟石欄頃刻踴倒三月之內城野皆麻衣臨赴耕者哭於畔行者泣於途商旅輟於市號慟之聲聞於四境公平日薄已厚民篋無贏金各輸錢助喪而歸公子景芳扶櫬北上壺漿簞食之祭相望於道百餘里不絕是公之德澤多施於民而民之所以戴公者如此其至也戊寅夏余留連宋氏名園子京爲余談此甚悉因偕諸耆老而爲之勒碑請記昔漢宣帝云與吾共此民者惟良二千石乎二千石乃親民之官賢則民受其福否則民被其禍以故當時有自刺史入爲扶風馮翊晉秩丞相御史大夫者自吏道雜而官方壞清議息而廉恥亡居是職者惟知善事上官誅求州縣已耳視民間疾痛痾癢如秦越之肥瘠渺不相屬民亦盼盼側目惟恐其去之速聞公之風其亦可以知愧矣方今聖天子銳意太平慎簡牧守

建德縣志

卷七

典禮

祠

五十六

金華集成堂代印

得如公者數十人落落散布於四方海內庶幾循良善治迭見於茲日哉合郡戴公之德建祠奉祀每逢水旱疾病祈禱輒應是公之精靈不沒身後尚眷眷於斯人也按之祀典所云法施於民以死勤事捍大患禦大災者公皆有焉誠可與山高水長同其不朽矣乃從郡人之請而爲之記

段公祠

祀清建德縣令段公光清在大方岳東卽杭嚴道舊址道

光末建咸豐末毀

護聖祠

祀唐昌黎韓文公愈在孔子廟大成門右

名宦祠

祀齊沈瑀唐房琯宋趙與檜明顧執中侯康遠俞汝爲郝

光輔魏弘政

據舊嚴州府志魏弘政下尚有知縣蔡茂椿

吳洪昌清頃一經在大成門

左

舊有周公祠在大成殿後祀明隆慶間知府周望今圯附祀名宦

鄉賢祠

祀漢嚴光唐何起門宋江公望喻樗趙彥肅馬大同明郎

慶郎勝張瑛徐懷王浚郎滋王秉中俞廷貴俞夔何渥宋邦機柴

時暢戴震亨戴啟祥張受孔柴挺然宋賢俞有詔何尚賢張世揚

張其勳清詹應夔蔣子貢詹惟聖詹開禧詹嗣祿張炗吳瑜子謙 誌捐

祀田皇始官三號共叁百 畝零向歸府儒學經收 別有忠義孝弟祠在鄉賢祠西清雍正

### 元年奉建今圮

忠義祠 祀殉國諸烈在舊縣學宮內清雍正四年與節孝祠同時

奉建同治四年知府戴槃移建節孝祠左春秋合祀自記國朝自定鼎以來忠

義一祠設位不多蓋二百餘年來之昇平久矣咸豐十一年間浙東疊次告警郡城不守被害甚烈官斯土者皆能舍生取義視死如歸其沐浴於聖教者深也郡紳士民人亦頗知大義或不屈死或以戰亡忠肝毅魄脫不立祠以重其祀曷貴有守土之臣予攝郡篆甫蒞任謀置俎豆之區得節孝祠旁俞姓廢地一區給之以價迺獨捐廉叁拾伍萬錢大興土木祠宇落成安之以位六邑忠

## 建德縣志

### 卷七

#### 典禮

祠

### 五十七

金華集成堂代印

孝芳名大書特書於版並額曰見危授命自宋至有明以來其有功地方之官各設一位尊禮之如初忠義祠居左節孝祠居右其中建造穿屋俾兩祠通聯一處春秋祭祀得以並行至於祭費則以嚴陵思范兩祠併為一祠之用餘銀八兩改作忠義等祠祭銀嗣後永定為例遵而行之 民國七年知事張良楷以省署催辦節則有司者之責也是為記

### 孝與節孝祠並修

節孝祠 祀殉節婦女在縣治西純孝莊清雍正四年知縣薛景珏

奉建春秋致祭嘉慶十四年署縣事吳墉飭造饗堂三間廂房及

照廳五間同治四年知府戴槃修自記孝以節名志苦也余謂平

人粹然賊至夫不能保其妻妻不能衛其夫倉皇自盡投井投環種種苦狀不可殫述至於流離失所抗節不辱慘死溝塗事平之後布奠傾觴哭望天涯其為苦又何如也夫有大節而不為之彰是守土者之過也余守嚴郡以來詢之士人曰舊有節孝祠在小西門內兵燹後棟宇尚存然將傾壞矣又為居民佔住其中並無節孝祀位余心憫焉夫事因其舊則易為功乃獨捐廉壹拾伍萬

錢遂重整舊規其旁卽余所建忠義祠每逢祭祀之時先忠義後節孝聚都人士觀之忠孝之心有不勃然興感乎祠旣成余心喜焉喜夫大節之不沒人人可爲忠臣義士節婦孝女也郡城舊設有採訪總局同治四年秋卽奉文停止余獨請於大府展限年月仍飭各屬廣加採訪請旌表余又恐忠孝節義之湮沒不彰而不得不爲之寬其期也是爲記

### 民國七年縣知事

### 張良楷重修

文王創記建德節孝祠自清雍正四年知縣薛景珏奉

購祠東俞姓廢地捐錢叁拾伍萬建爲忠義祠自此忠臣義士節婦孝女其魂有歸春秋佳日由地方官致祭焉改曆後祀典久廢舊時俎豆委之榛莽歲戊午省署據寧紳孫鏘之請以西湖節孝祠落成已久疊飭將建德節孝姓氏分別已旌未旌錄送省祠合祀時長縣者爲銅陵張公端侯簿書之暇因督胥過其地以爲抄送計乃甫入戟門龜網塵封粟主臥積灰中敗瓦頽垣不堪言狀因會同各機關主任商量補葺以婚姻自由通商大埠浸成風俗夫婦動輒離異轉爲法律所許茲鄉淳樸不可再潰大防謂此舉爲急不可緩飭工估計合毗連之忠義祠在內木石諸匠須現行銀幣伍百餘圓當由在座諸人首先認派不五月而告竣自此忠義遺孤節孝後嗣胙饗有方若敖之鬼不至終餒因綴數語以

## 建德縣志

### 卷七

### 典禮

壇祠

五十八

金華集成堂代印

志崖 畧焉 并於春秋二祭酌籌的款頒胙與祭諸人

壇 舊志先農壇祭祀銀由藉田租穀開支山川社稷壇二祭銀貳拾玖兩柒錢肆分郡厲壇及三元祀孤銀貳拾柒兩作正開支改曆後縣壇祭天一次卽停止舉行形同廢祀因移於此

先農壇 舊在東郊碧溪隄距城五里清雍正六年知縣薛景珏建

井置藉田 肆畝玖分 壇高二尺一寸寬二丈五尺神主高二尺四寸寬六寸

築圍南向嘉慶二十二年知縣張四箴移建文昌閣右

基係錦麟庵產以城

壕田 道光三年五月圮於水僅存壇前石坊

每歲仲春亥日致祭用羊一豕一餘品如

式祭畢府縣率 老農行耕藉禮 光緒十六年知縣謝仁澍以錦麟庵毀於兵屬縣

紳陳元善吳逢慶等拓基改建并買木苗佈種四圍不及十年松

柏交翠蔭蔽數里改曆後禮廢

社稷壇 舊分二壇在城西南二里

王莽傳及蔡邕獨斷云社在未位

宋宣和三年

移置西北一里明洪武初改建於舊州學基

在武定門外

合社稷為一

壇北向甃以石東西二丈五尺南北如之高三尺陞各三級壇下

前九丈五尺東西南各五丈繚以周垣立四門由北門入石主長

二尺五寸方一尺立於壇南正中去壇二尺五寸上露圓尖餘埋

土中木主二各高二尺二寸濶四寸五分右曰府社之神左曰府

稷之神壇左建神廚庫房宰牲房各三間齋宿房五間歲久漸圯

成化九年知府朱暄重建北門三東西南門各一齋宿房四間歲

久又圯清初僅立圍牆四門不建房屋縣壇祔之嘉慶二十年知

縣張四箴與神祇壇同時重建咸豐間毀

每歲春秋上戊日府縣同祭用羊一豕一改曆

建德縣志

卷七

典禮

壇

五十九

金華集成堂代印

後不復舉行

神祇壇

亦曰風雲雷雨山川壇

在澄清門外隔江二里明洪武二年奉文於城

南立二壇一為風雲雷雨一為山川八年合二壇為一南向廣袤

與社稷壇同木主三中曰風雲雷雨之神左曰日本府境內山川之

神右曰日本府城隍之神神廚庫房悉如社稷壇制成化九年知府

朱暄修清初僅立圍牆四門不建房屋乾隆八年並行雩祭合祠

社稷山川諸神每歲孟夏上辛日假先農壇行禮

乾隆七年御史徐以升奏古有

雩祭之典逢亢旱則又有雩請做古禮每年屆期擇吉日致祭偶遇亢旱即於此望告嶽瀆海鎮及山川能出雲雨者倘雨水過多

請照祭水旱之例亦於雩壇致禱停止僧道諷經下禮部議歷代旱雩之禮皆七日一祈唐制斟酌較善宜加參訂孟夏龍見擇日

行常雩禮旱則從各壇祈禱旱甚乃大雩雨足則報祀或已齋未祈而雨及所會經祈禱者皆報祀齋期祭品皆如常儀久雨祈晴

傲春秋左傳伐鼓用牲於社及文獻通考祭國門之禮視水來  
最多之門而祭仍雨不止則伐鼓用牲祭於社祈求晴雨之日照  
例禁止屠宰不理刑名其直省府州縣衛孟夏擇日行常雩禮或  
有亢旱亦皆七日先祭界內山川次祭社稷不雨仍祈禱如初但  
不得用大雩之禮亦不必另設雩壇其社稷藉田等壇壇可以恪  
恭將事其或靈潦為災則伐鼓用牲祭祭城門以祈晴但照舊行  
儀注二十一年奉文所需祭品照例  
陳設每州縣酌用祭銀伍兩司庫給 咸豐以後禮廢

郡厲壇 在拱宸門外一里明洪武三年建中築壇前為碑鐫欽頒

祭文繚以垣牆門南向東南為宰牲房成化十年知府朱暄增建

石坊明末圯清順治間知縣張文韜建康熙十年知縣項一經葺

官廳三間六十年知縣薛景珏修歲久漸圯嘉慶十五年縣人魯

德尚釀金建

每歲清明七月望十月朔先期三日投牒文至期迎  
城隍神於壇上主之牌書無祀鬼神列於壇下兩旁

祀之羊一豕一不用幣縣  
即祔府致祭不別置壇

咸豐十一年毀光緒十五年知縣謝仁

### 建德縣志

#### 卷七

#### 典禮

壇

六十

金華集成堂代印

澍重建

民國五年由  
官出售張姓

別有鄉厲壇分置各鄉共八十六處每里一

壇於鄉之右繚以垣牆前置門遇官祀厲之日里長率鄉民各祭

其鄉厲焉明洪武八年建後址存禮廢

里社壇 在各鄉共八十六處明洪武八年建每里設一壇繚以垣

牆前置門遇春秋官祀社稷之日里長率鄉民祭本里土穀之神

中築土臺凡遇社祭畢會飲讀誓詞云凡我同里之人各遵守禮

法毋恃強凌弱務恭敬神明和睦鄉里以厚風俗後址存禮廢

禮即

所云王為羣姓立社曰置社  
又云惟為社事單出里者也

