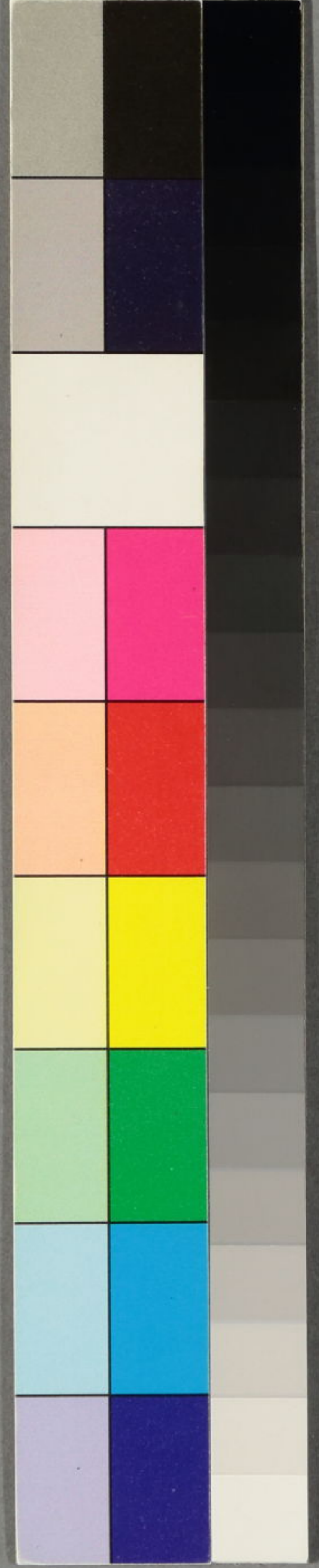


子山寸小充尸竹山
从工巳巾牙出广反
廿弋弓五夕年

玉篇 三下



車人之事半矩謂之寬也
又外雅壁大六寸想也
謂之小又列名又姓
又蓋法聖善周聞曰施
又線ニラが息春切作
頭髮能落曰ト小仙室
タカヤス。シメス。ハナツ
モチユル。ニハル。詩
箋時耕日ト又詩毛
傳示也又猶放也又
用也又白黑雜曰ト
補トモ。ナ。唐蘭切
籠也杜詩注百丈松

一北方曰ト又伽呼淵切漢書ト室天子所居毛氏幼增从脂音謂隨煖之處郭氏正誤曰古稱ト
室猶後世稱煖閣ト室
秋高元作官ト又夫以婦為ト又當ト北方俗名又刀脚又姓ト
壤也又無毀我ト注ト猶巢也集ヲトコ置式吏切居也ト客
兵伐入者謂之ト一省
亦室之隱閣處ト交
也字職事為官也又官也雜記ト於大夫又姓ト

皆得稱ト至秦乃定為至尊所居之稱又五音中声曰ト又廣刑書ト解ト謂男子對勢女子對困
又守ト蟲名又守ト木名即榭木也又姓又北ト南ト俱獲姓トカユ。尔雅大出ト郭璞曰ト爾雅
繞之也禮記君為盧ト之是也又鼯錯傳注如淳曰法ト路寢正殿也ト詩楚ト箋云爾雅廟也又
檀弓葬於於ト上法疏ト殯ト又祭法ト一祭日也注疏ト亦壇也ト逆トカカト爾雅ト林也ト家
トト又婦謂夫為ト孟子女子生而願為之有ト又大夫之邑曰ト論語三ト者又ト人稱名
又自ト諸子又國ト又天ト祭邑獨斷曰天子無外以天下為ト又官ト五帝官天下ト三王ト天下
故稱帝王曰官ト又宅ト天子以天下為宅四海為ト故曰宅ト公曰宅ト子曰宅ト子孫云帝王之子也
又姓又子ト復姓ト尔雅戶牖之間謂之辰其內謂之ト郭璞注今人稱ト義出於此又東夷類九
曰家ト一唐所改乎切曹大ト即始於女西風妹也本音姑或音加誤ト容
也包函也又尔雅ト謂之所郭璞曰形如今牀頭小曲扇風唱射者所以自防隱又姓又腫トヒカカ
尹疎切飛揚兒ト又從ト詩都人士箋云猶休燕也正義云休燕間暇之處廣雅云奉勳謂審爾雅
兒又ト止又紗之至輕者曰輕ト唐類苑云輕ト無花薄紗也ト寤
也忌也妨也禍也ト不雅也又團トイタズ。與曷同ト案
采即辨字采之意與察案字不同案从儿从木ト虛白按舊玉篇ト部出ト字注如本字復采采部
出ト字注云尸甚切顧切殘也利ト案
定也詳也語也蓋依ト俗作寤
ト部立采部偶誤ト

重世同字ト宰
トカサ。ツカサドル。ハカラス。
キル。ニル。ホアル。トノ。ル。
ト王也制也言也屠也

家 切居也ト室也
容 鍾切ト儀也
寤 仇文ト一切群居也
害 國何

家 切居也ト室也
容 鍾切ト儀也
寤 仇文ト一切群居也
害 國何

家 切居也ト室也
容 鍾切ト儀也
寤 仇文ト一切群居也
害 國何

家 切居也ト室也
容 鍾切ト儀也
寤 仇文ト一切群居也
害 國何

家 切居也ト室也
容 鍾切ト儀也
寤 仇文ト一切群居也
害 國何

家 切居也ト室也
容 鍾切ト儀也
寤 仇文ト一切群居也
害 國何

家 切居也ト室也
容 鍾切ト儀也
寤 仇文ト一切群居也
害 國何

家 切居也ト室也
容 鍾切ト儀也
寤 仇文ト一切群居也
害 國何

家 切居也ト室也
容 鍾切ト儀也
寤 仇文ト一切群居也
害 國何

家 切居也ト室也
容 鍾切ト儀也
寤 仇文ト一切群居也
害 國何

家 切居也ト室也
容 鍾切ト儀也
寤 仇文ト一切群居也
害 國何

家 切居也ト室也
容 鍾切ト儀也
寤 仇文ト一切群居也
害 國何

家 切居也ト室也
容 鍾切ト儀也
寤 仇文ト一切群居也
害 國何

家 切居也ト室也
容 鍾切ト儀也
寤 仇文ト一切群居也
害 國何

家 切居也ト室也
容 鍾切ト儀也
寤 仇文ト一切群居也
害 國何

家 切居也ト室也
容 鍾切ト儀也
寤 仇文ト一切群居也
害 國何

五十一 巖 巖其方井切坂也 巖其方井切坂也 巖其方井切坂也

切山九峯相似可疑 也亦作 巖 巖其方井切坂也 巖其方井切坂也

也文氣曰山半在蒼 梧半在雲霞又職 巖其方井切坂也 巖其方井切坂也

加切 巖其方井切坂也 巖其方井切坂也 巖其方井切坂也

兒有知也 巖其方井切坂也 巖其方井切坂也 巖其方井切坂也

山名 巖其方井切坂也 巖其方井切坂也 巖其方井切坂也

良德切山巖兒 巖其方井切坂也 巖其方井切坂也 巖其方井切坂也

小巖才走切說文 巖其方井切坂也 巖其方井切坂也 巖其方井切坂也

下詳山名在馮湖池 巖其方井切坂也 巖其方井切坂也 巖其方井切坂也

陽徐曰下詳亦山短 巖其方井切坂也 巖其方井切坂也 巖其方井切坂也

而峻形增勾山兒又 巖其方井切坂也 巖其方井切坂也 巖其方井切坂也

層脈結切山兒本 巖其方井切坂也 巖其方井切坂也 巖其方井切坂也

依巖山高峻兒 巖其方井切坂也 巖其方井切坂也 巖其方井切坂也

巖其方井切坂也 巖其方井切坂也 巖其方井切坂也 巖其方井切坂也

巖其方井切坂也 巖其方井切坂也 巖其方井切坂也 巖其方井切坂也

巖其方井切坂也 巖其方井切坂也 巖其方井切坂也 巖其方井切坂也

巖其方井切坂也 巖其方井切坂也 巖其方井切坂也 巖其方井切坂也

巖其方井切坂也 巖其方井切坂也 巖其方井切坂也 巖其方井切坂也

巖其方井切坂也 巖其方井切坂也 巖其方井切坂也 巖其方井切坂也

巖其方井切坂也 巖其方井切坂也 巖其方井切坂也 巖其方井切坂也

巖其方井切坂也 巖其方井切坂也 巖其方井切坂也 巖其方井切坂也

巖其方井切坂也 巖其方井切坂也 巖其方井切坂也 巖其方井切坂也

巖其方井切坂也 巖其方井切坂也 巖其方井切坂也 巖其方井切坂也

巖其方井切坂也 巖其方井切坂也 巖其方井切坂也 巖其方井切坂也

巖其方井切坂也 巖其方井切坂也 巖其方井切坂也 巖其方井切坂也

巖其方井切坂也 巖其方井切坂也 巖其方井切坂也 巖其方井切坂也

巖其方井切坂也 巖其方井切坂也 巖其方井切坂也 巖其方井切坂也

也又師古曰一者可
慶一也政福喜之事

皆稱為一也
皆稱為一也

又草木華也又木旁
又草木華也又木旁

也又晉也又六甲
也又晉也又六甲

乙丙丁戊己庚辛壬
乙丙丁戊己庚辛壬

癸又弓也日ト又築
癸又弓也日ト又築

瀋版也易乾又言貞
瀋版也易乾又言貞

者事之一也言事以
者事之一也言事以

實立猶瀋版有版一
實立猶瀋版有版一

也又姓又寒也向干
也又姓又寒也向干

幼也前漢書一齊尚
幼也前漢書一齊尚

年日ト又弱也小
年日ト又弱也小

也隸作困又支ト
也隸作困又支ト

急急也又ト厓小
急急也又ト厓小

各又姓又益法維
各又姓又益法維

山中隱處也
山中隱處也

亦日無ト又微
亦日無ト又微

與龍同見元倉千
與龍同見元倉千

日ト集疑疑檢切
日ト集疑疑檢切

トト商字名孟子
トト商字名孟子

孫切居也又火熾
孫切居也又火熾

隨夏房馬邦玄謂
隨夏房馬邦玄謂

麻也無所以馬涼
麻也無所以馬涼

也紙匹靡切又普
也紙匹靡切又普

切響匹米切之俱
切響匹米切之俱

與元同具也一床
與元同具也一床

之方又屋深度
之方又屋深度

十而有一也
十而有一也

以藏食物也大夫
以藏食物也大夫

也郭璞云後生也
也郭璞云後生也

也郭璞云後生也
也郭璞云後生也

也郭璞云後生也
也郭璞云後生也

也郭璞云後生也
也郭璞云後生也

也郭璞云後生也
也郭璞云後生也

也郭璞云後生也
也郭璞云後生也

也郭璞云後生也
也郭璞云後生也

也郭璞云後生也
也郭璞云後生也

也郭璞云後生也
也郭璞云後生也

也郭璞云後生也
也郭璞云後生也

也郭璞云後生也
也郭璞云後生也

也郭璞云後生也
也郭璞云後生也

也郭璞云後生也
也郭璞云後生也

也郭璞云後生也
也郭璞云後生也

也郭璞云後生也
也郭璞云後生也

也郭璞云後生也
也郭璞云後生也

也郭璞云後生也
也郭璞云後生也

也郭璞云後生也
也郭璞云後生也

也郭璞云後生也
也郭璞云後生也

也郭璞云後生也
也郭璞云後生也

也郭璞云後生也
也郭璞云後生也

也郭璞云後生也
也郭璞云後生也

也郭璞云後生也
也郭璞云後生也

也郭璞云後生也
也郭璞云後生也

也郭璞云後生也
也郭璞云後生也

也郭璞云後生也
也郭璞云後生也

也郭璞云後生也
也郭璞云後生也

也郭璞云後生也
也郭璞云後生也

也郭璞云後生也
也郭璞云後生也

也郭璞云後生也
也郭璞云後生也

也郭璞云後生也
也郭璞云後生也

也郭璞云後生也
也郭璞云後生也

也郭璞云後生也
也郭璞云後生也

也郭璞云後生也
也郭璞云後生也

也郭璞云後生也
也郭璞云後生也

也郭璞云後生也
也郭璞云後生也

也郭璞云後生也
也郭璞云後生也

也郭璞云後生也
也郭璞云後生也

也郭璞云後生也
也郭璞云後生也

也郭璞云後生也
也郭璞云後生也

也郭璞云後生也
也郭璞云後生也

也郭璞云後生也
也郭璞云後生也

也郭璞云後生也
也郭璞云後生也

也郭璞云後生也
也郭璞云後生也

也郭璞云後生也
也郭璞云後生也

也郭璞云後生也
也郭璞云後生也

也郭璞云後生也
也郭璞云後生也

也郭璞云後生也
也郭璞云後生也

也郭璞云後生也
也郭璞云後生也

也郭璞云後生也
也郭璞云後生也

也郭璞云後生也
也郭璞云後生也

也郭璞云後生也
也郭璞云後生也

也郭璞云後生也
也郭璞云後生也

也郭璞云後生也
也郭璞云後生也

也郭璞云後生也
也郭璞云後生也

也郭璞云後生也
也郭璞云後生也

也郭璞云後生也
也郭璞云後生也

也郭璞云後生也
也郭璞云後生也

也郭璞云後生也
也郭璞云後生也

也郭璞云後生也
也郭璞云後生也

也郭璞云後生也
也郭璞云後生也

也郭璞云後生也
也郭璞云後生也

也郭璞云後生也
也郭璞云後生也

也郭璞云後生也
也郭璞云後生也

也郭璞云後生也
也郭璞云後生也

也郭璞云後生也
也郭璞云後生也

也郭璞云後生也
也郭璞云後生也

也郭璞云後生也
也郭璞云後生也

也郭璞云後生也
也郭璞云後生也

也郭璞云後生也
也郭璞云後生也

也郭璞云後生也
也郭璞云後生也

也郭璞云後生也
也郭璞云後生也

也郭璞云後生也
也郭璞云後生也

也郭璞云後生也
也郭璞云後生也

也郭璞云後生也
也郭璞云後生也

也郭璞云後生也
也郭璞云後生也

也郭璞云後生也
也郭璞云後生也

也郭璞云後生也
也郭璞云後生也

也郭璞云後生也
也郭璞云後生也

也郭璞云後生也
也郭璞云後生也

也郭璞云後生也
也郭璞云後生也

也郭璞云後生也
也郭璞云後生也

也郭璞云後生也
也郭璞云後生也

也郭璞云後生也
也郭璞云後生也

也郭璞云後生也
也郭璞云後生也

也郭璞云後生也
也郭璞云後生也

也郭璞云後生也
也郭璞云後生也

官夏一馬底之蘇下
使宿也又夏官趣馬

注廣放牧處皆有
敵以廣馬又廣義同

集廣 廣方七五加切
廣不齊也 廣

所以度食物也
廣

廣 別依廣府
廣

廣 廣名不雅月
廣

廣 又廣也又滄
廣

廣 即黃鸞也又姓
廣

廣 桑被姓也又姓
廣

廣 道也左傳以塞
廣

廣 注往來要道也
廣

廣 廣也所以置
廣

廣 漢制廣也
廣

廣 以別一廣之
廣

廣 下前曲捷者曰
廣

廣 以盛書又當也
廣

廣 又柱也爾雅
廣

廣 張嘉貞為張
廣

廣 也 廣 廣

廣 所候 廣

廣 此兩處前義詳
廣

廣 又部冠解 廣

廣 廣也 廣

廣 廣也 廣

廣 廣也 廣

床 陽杜莊切
俗牀字

床 廣 廣

床 廣 廣

床 廣 廣

床 廣 廣

床 廣 廣

床 廣 廣

床 廣 廣

床 廣 廣

床 廣 廣

床 廣 廣

床 廣 廣

床 廣 廣

床 廣 廣

床 廣 廣

床 廣 廣

床 廣 廣

床 廣 廣

床 廣 廣

床 廣 廣

床 廣 廣

床 廣 廣

床 廣 廣

床 廣 廣

床 廣 廣

床 廣 廣

床 廣 廣

床 廣 廣

床 廣 廣

床 廣 廣

床 廣 廣

床 廣 廣

床 廣 廣

床 廣 廣

床 廣 廣

床 廣 廣

床 廣 廣

床 廣 廣

床 廣 廣

床 廣 廣

床 廣 廣

床 廣 廣

床 廣 廣

床 廣 廣

床 廣 廣

床 廣 廣

床 廣 廣

床 廣 廣

床 廣 廣

床 廣 廣

床 廣 廣

床 廣 廣

床 廣 廣

床 廣 廣

床 廣 廣

床 廣 廣

床 廣 廣

床 廣 廣

床 廣 廣

床 廣 廣

床 廣 廣

床 廣 廣

床 廣 廣

床 廣 廣

床 廣 廣

床 廣 廣

床 廣 廣

床 廣 廣

床 廣 廣

床 廣 廣

床 廣 廣

床 廣 廣

床 廣 廣

床 廣 廣

床 廣 廣

床 廣 廣

床 廣 廣

床 廣 廣

床 廣 廣

床 廣 廣

床 廣 廣

床 廣 廣

床 廣 廣

床 廣 廣

床 廣 廣

床 廣 廣

床 廣 廣

床 廣 廣

床 廣 廣

床 廣 廣

床 廣 廣

床 廣 廣

床 廣 廣

床 廣 廣

床 廣 廣

床 廣 廣

床 廣 廣

床 廣 廣

床 廣 廣

床 廣 廣

床 廣 廣

床 廣 廣

床 廣 廣

床 廣 廣

床 廣 廣

床 廣 廣

床 廣 廣

床 廣 廣

床 廣 廣

床 廣 廣

床 廣 廣

床 廣 廣

床 廣 廣

床 廣 廣

床 廣 廣

床 廣 廣

床 廣 廣

床 廣 廣

床 廣 廣

床 廣 廣

床 廣 廣

床 廣 廣

床 廣 廣

床 廣 廣

床 廣 廣

大鐘也又國名書注

漢在江漢之南又

郊特牲茶水注所

以受水所以泄水又

與備同懷少賦王逸

注下斯賤之人也又

與備同詩注小賦曰

下又姓平相善人也

也廣雅平相善人也

名在濟隄康

方ホヒナリイソクモ

又說文本古文米糠字

又靜也爾雅苛也注

云謂苛刻疏引禮記

注經義大易注美之

又溫柔樂者曰下

又安樂撫民曰下

又溫柔樂者曰下

又安樂撫民曰下

又溫柔樂者曰下

又安樂撫民曰下

又溫柔樂者曰下

又安樂撫民曰下

又溫柔樂者曰下

又安樂撫民曰下

又溫柔樂者曰下

又安樂撫民曰下

又溫柔樂者曰下

又安樂撫民曰下

又溫柔樂者曰下

又安樂撫民曰下

又溫柔樂者曰下

又安樂撫民曰下

又溫柔樂者曰下

又安樂撫民曰下

又溫柔樂者曰下

又安樂撫民曰下

又溫柔樂者曰下

又安樂撫民曰下

又溫柔樂者曰下

又安樂撫民曰下

又溫柔樂者曰下

又安樂撫民曰下

又溫柔樂者曰下

庇 切開張屋也

慶 屋上板又屋管

廣 歐從何切姓也

廢 今依字

九 廢 今依字

廢 今依字

廢 今依字

廢 今依字

廢 今依字

廢 今依字

廢 今依字

廢 今依字

廢 今依字

廢 今依字

廢 今依字

廢 今依字

廢 今依字

廢 今依字

廢 今依字

廢 今依字

廢 今依字

廢 今依字

廢 今依字

廢 今依字

康 切安也

康 切安也

康 切安也

康 切安也

康 切安也

康 切安也

康 切安也

康 切安也

康 切安也

康 切安也

康 切安也

康 切安也

康 切安也

康 切安也

康 切安也

康 切安也

康 切安也

康 切安也

康 切安也

康 切安也

康 切安也

康 切安也

康 切安也

康 切安也

康 切安也

康 切安也

康 切安也

康 切安也

康 切安也

康 切安也

康 切安也

康 切安也

康 切安也

康 切安也

康 切安也

康 切安也

康 切安也

康 切安也

康 切安也

康 切安也

康 切安也

康 切安也

康 切安也

康 切安也

康 切安也

康 切安也

康 切安也

康 切安也

康 切安也

康 切安也

康 切安也

康 切安也

康 切安也

康 切安也

康 切安也

康 切安也

康 切安也

康 切安也

康 切安也

康 切安也

康 切安也

康 切安也

康 切安也

康 切安也

康 切安也

康 切安也

康 切安也

康 切安也

康 切安也

康 切安也

康 切安也

康 切安也

齊說文弛弓也又弓
張滿也易之論詩
之月皆取此義又
姓入提山葛姓

張也
切弓急

張也
切弓急

張也
切弓急

張也
切弓急

張也
切弓急

張也
切弓急

張也
切弓急

張也
切弓急

張也
切弓急

張也
切弓急

張也
切弓急

張也
切弓急

張也
切弓急

張也
切弓急

張也
切弓急

張也
切弓急

張也
切弓急

張也
切弓急

張也
切弓急

張也
切弓急

張也
切弓急

張也
切弓急

張也
切弓急

張也
切弓急

張也
切弓急

張也
切弓急

張也
切弓急

張也
切弓急

張也
切弓急

張也
切弓急

張也
切弓急

張也
切弓急

張也
切弓急

張也
切弓急

張也
切弓急

張也
切弓急

張也
切弓急

張也
切弓急

張也
切弓急

張也
切弓急

張也
切弓急

張也
切弓急

張也
切弓急

張也
切弓急

張也
切弓急

張也
切弓急

張也
切弓急

張也
切弓急

張也
切弓急

張也
切弓急

張也
切弓急

張也
切弓急

張也
切弓急

張也
切弓急

張也
切弓急

張也
切弓急

張也
切弓急

張也
切弓急

張也
切弓急

張也
切弓急

張也
切弓急

張也
切弓急

張也
切弓急

張也
切弓急

張也
切弓急

張也
切弓急

張也
切弓急

張也
切弓急

張也
切弓急

張也
切弓急

張也
切弓急

張也
切弓急

張也
切弓急

張也
切弓急

張也
切弓急

張也
切弓急

少也表也眇也賤也也也又太一少一也

星名又姓又無也非也又肝腸為一郭璞

云肝腸也傷磨也傳謂虧傷也又亦雅

山未及上曰翠尾史記律字上論語

尾也又尾無尾切血尾通書鳥獸學

生高一生賦漢人

物表作尾生高尾生

離又眉居切淮南

子黃生一楚大夫名

一說救滅之收一傍

年也人御之居其前日牽居其旁日一循

微也著於外引春秋傳揚一者公使若今救火衣一禪

微也

微也

微也

微也

微也

微也

微也

微也

微也

微也

微也

微也

微也

微也

微也

微也

微也

微也

微也

微也

微也

微也

微也

微也

微也

微也

微也

微也

微也

微也

微也

微也

微也

微也

微也

微也

微也

微也

微也

微也

微也

微也

微也

微也

微也

微也

微也

微也

微也

微也

微也

微也

微也

微也

微也

微也

微也

微也

微也

微也

微也

微也

微也

微也

微也

微也

微也

微也

微也

微也

微也

微也

微也

微也

微也

微也

微也

微也

微也

微也

微也

微也

微也

微也

微也

微也

微也

微也

微也

微也

微也

微也

微也

微也

微也

微也

微也

微也

