



浙江圖書館



浙江圖書館

藏特種書館書圖立省江浙 第32號 一五九部 手二十 類 487 487		本冊卷 第十 229 雜
---	--	-----------------------



浙江圖書館



浙江圖書館



浙江圖書館



浙江圖書館



浙江圖書館



浙江圖書館

埤雅序

男朝請郎直秘閣權發遣淮南路計度轉運副使公事借紫金魚袋宰撰

嘉祐前經義之未作也先公獨以說詩得名其於鳥獸草木蟲魚尤所多識熙寧後始以經術革詞賦先公詩講義遂盛傳於時學校爭相筆受如恐不及元豐間預修說文因進書獲對

圖

神考縱言至於物性先公敷奏稱

旨

德音稱善且恨古未有著為書者先公又奏臣嘗試為之未成未敢進也

天意欣然便欲見之因進說魚說木二篇自是益加筆削

號物生門類編纂將終而永裕上賓矣先公旋亦補外
所至以平易臨民故其事簡政清因得專意論譔既注
爾雅乃廢此書號埤雅言為爾雅之輔也埤雅比之物
性門類蓋愈精詳文亦簡要先公作此書自初迄終僅
四十年不獨博極群書而農父牧夫百工技藝下至輿
臺皂隸莫不諏詢苟有所聞必加試驗然後紀錄則其
深微淵懿宜窮天下之理矣後有博雅君子覽之當自
識其美焉

宣和七年六月旦謹序

浙江

序

畢

新刊埤雅目錄

卷之一

釋魚

龍

鯉

鱸

鱖

卷之二

釋魚

龜

鼈

鯉

鯽

鮓

鮫

浙江圖書館

魴

鱒

鮓

鱖

烏鰂

蟾蜍

鱮

鮓

鮓

蛟

鼉

蚌

增牙目金

蝸

蜃

貝

鰻

鱮

嘉魚

卷之三

釋獸

麇

兔

鹿

麝

犀

麀

圖

虎

麋

兕

豺

獺

熊

豹

羊

牛

卷之四

釋獸

象

貉

狸

狼

浙

江

書

館

增

狐

狸

貓

蝟

狐

貙

貓

駝

麋

狨

猴

獬

羆

館貂

獾

卷之五

釋獸

羆

羆

圖羔

羆羊

羆羊

狗

犯

豕

獬

豚

駟虞

犬

豸

卷之六

釋鳥

浙

江

書

鵲

鷄

鸛

鵝

雉

鷓雉

鴛

烏

鸕

鷓

館

鴈

鷹

鳩鵲

鶴

書

鷓

卷之七

釋鳥

圖

鷺

鳧

睢鳩

鷓鳩

鷓鳩

雛

江

孔雀

鷓

鷓鳩

鷓鳩

浙

鷓鷓

鷓

鴛鴦

鷓

鷺

卷之八

釋鳥

燕

暈雉

鷓雉

黃鳥

鷺

斲木

鷺

鷓

鶻

隼

鷺

桃蟲

鶉

燕鳥

鸞

鳳

卷之九

釋鳥

溪鷺

鴟

梟

鴉

脊令

桑扈

鷺雉

鴿

杜鵑

雀

鸚鵡

鳩

戴勝

鷓

浙江圖書館

卷之十

釋蟲

蝮

蜂

虺

蟋蟀

蛾

卷十一

釋蟲

蠶

蜉蝣

蠅

蝥

蝮蛇

蝮蟻

蠶

浙江圖書館

蠅

蝮蛇

蝮蛆

蝮蝥

蝶

蠅

蛇

螢

蝮蝥

莎鷄

蜘蛛

蝮蝥

蜈蚣

蠅

螳螂

螟

蟾

寒蠅

蝮蝥

蝮

蟬

蟬

蟬

蟬

蟾

寒蜩

蟪蛄

蟻

蚰蟥

蚯蚓

果蠃

螻蛄

蜻蜒

蚊

館鼠

易

卷十二

釋馬

書

馬

馮

圖騏

馬

駱

白顛

鐵

駮

黃

駟

駟

駮

駮

駒

浙駮

卷十三

釋木

桃

甘棠

梅

李

楓

槐

棗

棘

木瓜

穀

館

楊

抽

橘

唐棣

書

常棣

卷十四

釋木

圖

栗

柳

楸

櫻桃

柏

梧

江

桐

栢

椒

梓

浙

榛

榴

榘

桂

枌

楨

卷十五

釋草

竹

苻

蕭

荏

卷十六

釋草

韭

瓠

龍

辛

蓬

蘋

菱

芥

圖

齏

鮑

長楚

芣苢

苜蓿

蒿

藻

虞蓼

芡

書

江

浙

蒲盧

商蓂

著

繁

海藻

卷耳

壺

瓜

蘼蕪

蓆

蓆

蓆

蓆

莢

卷十七

釋草

荷

葵

鞠

茹蘆

卷十八

釋草

薇

茅

去牙日金

菡萏

藍

蒺藜

臺

浙 江 圖 書 館

藕

莪

木槿

艾

菟絲

莫

荼

芹

莧

藟

蕙

蘭

樹

卷

蒲

葛

鬱

鬯

蒲

葛

諼草

芻

白華

芍藥

卷十九

釋天

館

天

雨

雲

雪

電

風

圖

卷二十

釋天

江

雷

電

浙

星

斗

漢

虹

月

新刊埤雅目錄終

浙江圖書館

新刊埤雅卷之一

浙江圖書館藏

新刊埤雅卷之一

中大夫守尚書左丞上柱國吳郡開國公賜紫金魚袋陸佃撰



釋魚

龍

鯉

魴

鱮

鱧

鯉

鱒

鮪

鱣

鱣

鱣

鮒

鱖

鮫

鱖

蛟

龍

龍八十一鱗具九九之數九陽也鯉三十六鱗具六六之數六陰也龍亦卵生思抱雄鳴上風雌鳴下風而風化有鱗曰蛟龍有翼曰應龍有角曰蚪龍蓋蟲莫智於龍龍之

德不為妄者能與細細能與巨巨能與高高能與下下故
易乾以龍御天坤以馬行地龍天類也馬地類也易曰震
為龍震為龍以動故也周易以變者為占故乾六爻皆動
皆謂之龍所謂初九九二九三九四九五上九是也蔡墨
曰龍水物也周易有之在乾之姤曰潛龍勿用其同人曰
見龍在田其大有曰飛龍在天其夬曰亢龍有悔其坤曰
見群龍無首吉蓋乾初九變而之姤九二變而之同人九
五變而之大有上九變而之夬六者俱動變而之坤是以
蔡墨之言如此知此則知震所以為龍之義矣賈誼新書
曰亢龍往而不能反故易曰有悔有悔者凶也潛龍入而
不能出故易曰勿用勿用者不可也觀誼之言如曰勿用

者戒使勿為潛龍也故曰潛之為言也隱而未見行而未

不能出故易曰勿用勿用者不可也觀誼之言如曰勿用

者戒使勿為潛龍也故曰潛之為言也隱而未見行而未
成是以君子弗用也蓋止使人無為謂之勿所謂勿用娶
女勿用有攸徃小人勿用之類皆戒使勿為也俗云龍精
於目蓋龍聳故精於目也陰陽自然變化論曰驪龍之眸
見百里織芥又曰龍能變水人能變火又曰龍不見石人
不見風魚不見水鬼不見地孫綽子曰高祖御龍光武御
虎龍韓彭之類是也虎耿鄧之類是也法言曰龍以不制
為龍聖人以不手為聖人手取也言雖容有飛禍而非其
所取詩曰賓載手仇手取也酈元水經曰魚龍以秋日為
夜按龍秋分而降則蟄寢於淵龍以秋日為夜豈謂是乎
莊子曰未泮漫學屠龍於支離益殫千金之產三年技成

而無所用其巧此言技術雖高而應世稍疎則無所用之
是以君子因時施宜事在於適而已豈必一二以追先王
之迹哉舊說鼈畏葱蛟龍畏鐵又云龍肉以醢漬之則文
章生今相家說龍人臣得其一體當至公相曾公亮得龍
之脊王安石得龍之睛內典云龍火得水而熾人火得水
而滅按葬書以龍言山以虎言水六龍九虎是也直山直
水謂之死龍死虎故曰小頓大起宛轉如盤龍奮迅如舞
鶴謂之住岡

鯉

此今之頰鯉也一名鱣鯉脊中鱗一道每鱗上有小黑點
文大小皆三十六鱗魚之貴者故爾雅釋魚以鯉冠篇而

養魚經曰所以養鯉者鯉不相食易長又貴是也神農書

養魚經曰所以養鯉者鯉不相食易長又貴是也神農書
曰鯉最為魚之主今人以盤水養之雖困鱗不反白蓋健
魚也詩曰魚麗于罟鱮魚麗于罟魴鱧魚麗于罟鰕鯉
蓋鱮魚黃魴魚青鱧魚玄鰕魚白鯉魚赤則五色之魚具
備故序以為萬物盛多也俗說魚躍龍門過而為龍唯鯉
或然亦其壽有至千歲者故詹何之約千歲之鯉不能避
也鱗鄰也鯉里也鯉進於魚矣殆亦龍類是以仙人乘龍
亦或騎鯉乃至飛越山湖

魴

魴一名魴比今之青鱗也郊居賦曰赤鯉青魴細鱗縮項
闊腹魚之美者蓋弱魚也其廣方其厚褊故一曰魴魚一

曰鮪魚鮪方也。鮪，櫛也。詩曰：川澤訐訐，鮪鱣。南南，美也。鮪之為美，舊矣。今更與鱣魚連道，以著韓國水土之善者。蓋鮪魚雖等美，而綠水之異，則有優劣。故里語曰：洛鯉伊鮪，貴於牛羊。言洛以渾深宜鯉，伊以清淺宜鮪也。又曰：居就糧梁水，鮪蓋今遼東梁水之鮪，特肥而厚。詩曰：豈其食魚必河之鮪，言無民而不可治，豈其取妻必齊之姜，言無臣而不可使，所以誘掖其君也。且河性宜魚，故詩曰：豈其食魚必河之鮪，必河之鯉也。列女傳曰：傳弓以燕牛之角，纏弓以荆麋之筋，糊弓以河魚之膠。說者以為燕角善楚筋，細河膠黏。詩曰：鮪魚，賴尾以譬君子勞於王事。養生經曰：魚勞則尾赤，人勞則髮白。

鰮

今黃鰮魚是也性浮而善飛躍故一曰揚也陸機曰今黃鰮魚燕頭魚身鰮骨正黃魚之有力解飛者一名黃揚舊說魚膽春夏近下秋冬近上

鰮

今玄鰮是也諸魚中唯此魚膽耳可食有舌鱗細有花文一名文魚與蛇通氣其首戴星夜則北嚮蓋北方之魚也詩曰魚麗于罟鰮魛其次曰魴鰮又其次曰鰮鯉蓋鰮魛小魚魴鰮中魚鰮鯉大魚亦其鰮魛之美不若魴鰮魴鰮之美不若鰮鯉故其序如此今魚品齊魯之間魴為下色鰮為中色鯉為上色衡門之詩先魴後鯉亦以此故也舊

云鯉是公礪蛇所化至難死猶有蛇性故或謂之鯉也爾雅曰鯉大鮪小者鮪

鯉

今偃額白魚也一名鮎鯉魚偃鯉魚俯鯉魚圓鮐魚方魚
麗之詩一章曰鮐鮎二章曰鮐鯉三章曰鯉鯉蓋鮐鮎長
魚也而鮐鯉則言其魚一方一圓鯉鯉則言其魚一偃一
俯又以著萬物衆多也

鮐

江

館

鮐似鯉魚而鱗細於鯉赤眼詩云九罭之魚鮐鮐我覲之
子衮衣繡裳蓋鮐魚圓鮐魚方君子道以圓內義以方外
而周公之德具焉故是詩主以言之然則鮐象公之圓而

衮衣者道也鮐象公之方而繡裳者義也衮衣繡繡而後

衮衣者道也魴象公之方而繡裳者義也玄衮纁繡而後
可以見周公猶之九罭之取鱒魴也爾雅曰魴鱒蓋鱒一
名魴孫炎正義曰鱒好獨行制字从尊殆以此也

鱒

鱒魚似鱣而青黑長鼻體無鱗甲肉色白味不如鱣大者
長七八尺岫居至春始出而浮陽北入河西上龍門入漆
沮見日而目眩故詩言漆沮及河通道此魚夏小正曰祭
鱒祭不必記而記鱒何也鱒者魚之先至者也而其至有
時禮曰龍以為畜故魚鱒不滌而序詩者亦曰季冬薦魚
春獻鱒則鱒別於魚其來尚矣故鱒仲春從河西上得過
龍門便化為龍否則點額而還尸子曰龍門魚之難也太

行牛之難也蓋河津一名龍門兩傍有山魚莫能上大魚
薄集龍門上則為龍不得上輒暴鯁水次故曰暴鯁龍門
垂耳轅下善為魚者不求為龍望禹門輒逝是以無暴鯁
點額之患水經曰鮪出鞏穴直穴有渚謂之鮪渚周禮春
獻王鮪然非時及佗處則無故河自鮪穴已上又兼鮪稱

鱣

圖

鮪肉白鱣肉黃鱣大魚似鱣口在額下無鱗長鼻軟骨俗
謂之玉板大者長二三大江東呼為黃魚古今注曰鯉之
大者為鮪鱣之大者為鱣非是也案詩曰有鱣有鮪鯉鱣
鯉言鮪矣而又言鯉鯉則鮪與鯉異明矣詩曰施罟濊
濊鱣鮪發發鱣鮪捷魚故其跳躍發發然不麗於罟而碩

人以刺莊公詩於鱣鮪言發發於鮪鯉言唯唯則魚之健

人以刺莊公詩於鱸鮪言發發於魴鱣言唯唯則魚之健弱可知也義訓曰鱖掉尾口上下噉喙

魚
鮒

釋魚云鮒鮐今吹沙小魚常張口吹沙故曰吹沙也鮒性善沈大如指狹圓而長有黑點文常沙中行亦於沙中乳子故張衡云縣淵沈之鮒鮐也字指云鮐鮒屬詩曰魚麗于罟鱮鮒魴鱧鯉蓋鱮也魴也鯉也其性浮鮒也鱧也鯉也其性沉而罟則娶婦之笱其用功寡又以待魚之自至今魚麗于罟鱮鮒魴鱧鯉沈浮小大美惡與其形色之異具有則餘物盛多可知也俗云鮒性沙抱異物志曰吹沙長三寸許背上有刺螫人海物異名記曰鮒似鯽而

狹小

鯪魚

鯪魚形狹而長若條然故曰鯪也今江淮之間謂之鯪魚性浮似鱠而白蓋鱠以嘗鯪謂之殮其義一也詩曰鯪鱠鯪鯪先鯪後鱠先鯪後鯪者鱠大於鯪鯪大於鯪亦其美之遞不如也



鮒

呂子曰魚之美者洞庭之鮒鮒小魚也即今之鯽魚其魚肉厚而美性不食釣本草所謂鯽魚一名鮒魚形亦似鯪色黑而體促腹大而脊隆所在池澤皆有之是也孟詵云鯽是稷米化之其魚腹上猶有米色易之井曰井谷射鮒

甕收漏蓋九二以陽居陰不正者也

甕救漏盖九二以陽居陰不正者也不正則旁出而下流
以與初矣故曰井谷射鮒以此上行則亦趨乎下而已故
曰甕救漏初六陰也而又居下流且其賴井之功微矣故
稱鮒焉莊子曰周顧視車轍中有鮒魚焉曰吾得斗升之
水然活爾少牢饋食曰魚用鮒十有五而俎盖魚水物也
故取數於月十有五而盈淮南子曰月虛而魚腦減今
此魚旅行吹沫如星然則以相即也謂之鮒以相附也謂
之鮒

鱣

鱣魚似魴而弱鱗其色白北土皆呼白鱣西征賦曰華魴
躍鱗素鱣揚鬣性亦旅行故其制字从與亦或謂之鯁也

傳曰連行魚屬若此之類是已失水即死弱魚也今吳越呼鱮魚其頭尤大而肥者徐州人謂之鱮或謂之鱮六韜曰縉隆餌重則嘉魚食之縉調餌芳則庸魚食之鱮庸魚也故其字从庸蓋魚之不美者故里語曰網魚得鱮不如啖茹而鱮讀曰慵者則又以其性慵弱而不健故也詩曰救筍在梁其魚鱮鰈齊子歸止其從如雲救筍在梁其魚鱮齊子歸止其從如兩救筍在梁其魚唯唯齊子歸而已尚足以制鱮鱮之魚非制鱮鰈之魚非特制鱮鰈者以刺魯桓微弱曾救筍之不如也其從如雲者言雲無定性隨風而已雲弁而生兩故如兩繼之兩降而生水故

如水繼之言口魯桓微弱不能防閑文姜其傾從如雨之從

如水繼之言魯桓微弱不能防閑文姜其傾從如雨之從
天其順從如水之從地者初亦生於如雲積以浸大而巳
故傳曰如雲言盛也如雨言多也如水言衆也蓋一為盛
二為多三為衆

鮫

鮫海魚也伏似鼈而無足背文麤錯皮間有珠可以飾刀
其子驚則入母腹中蓋龍珠在頷鮫珠在皮蛇珠在口鼈
珠在足魚珠在眼蚌珠在腹也案天玄主物簿叙魚珠曰
魚之懷珠至五十年則無復鼓鰓腦上有汗其鬐鱗口眼
皆異鬐當紫色眼當紅色口當赤色又曰懷珠之蛇多喜
夜暗見人張口向人吐氣如燼是則蛇珠暨魚亦有懷者

述異記曰南海有鮫人之室水居如魚不廢機織其眼能泣則出珠

鮓

館

鮓今泥鮓也似鱗而短無鱗以涎自染難握與魚而為牝牡莊子所謂麋與鹿交鮓與魚游一名鮓孫炎爾雅正義曰鮓尋也尋習其泥厭其清水舊說守魚以鼈養魚以鮓蓋鮓性首健善擾令魚利轉制字从首豈為是乎恩平郡譜云鮓謂之蚌蝦謂之籠鬻謂之衫蛇謂之訛案古方有言須用流水煮藥者今鮓鮓入江水輒死則流水與止水果不同韓文公江魚不池活今魚生流水中則背鱗白而味美生止水中則背鱗黑而味惡此亦一驗詩云豈其食

魚必河之魴蓋流水之魚品流自異

蛟

蛟龍屬也其狀似蛇而四足細頸頸有白嬰夫者數圍卵生眉交故謂之蛟亦蛟能交首尾束物焉故謂之蛟也俗呼馬絆以其如此述異記曰蟒蛇目圓蛟眉連生連生則交矣相書所謂交眉則蛟蜃之眉是也一說蛟尾有肉環束物則以首貫之舊云鳳骨黑蛟骨青記曰伐蛟取鬣登龜取鼈鄭氏謂蛟言伐者以其有兵衛也龜言登尊之按古有蛟鮓又有龍醢夫龍神物也而可豢是亦豕類爾非真龍也犬豕曰豢夫惟可豢是以可醢而食字从肉蓋以此故君子不欲豢於人也俗說虎中有真虎龍中有真龍

星禽衍法曰角木蛟亢金龍氏土貉房日兔心月狐尾火
虎箕水豹斗木獬牛金牛女土蝠虛日鼠危月燕室火豬
壁水瑜奎木狼婁金狗胃土雉昴日鷄畢月烏觜火猴參
水猿井木豕鬼金羊柳土獐星日馬張月鹿翼火蛇軫水
蚓獬或作蟬豕或作鴈蓋非是按角木曰蛟亢金為龍奎
木曰狼婁金為狗觜火曰猴參水為猿翼火曰蛇軫水為
蚓之類是皆以類相從特其氣數有深淺爾然則牛金曰
牛斗木宜為獬鬼金曰羊井木宜為豕也

浙

新刊埤雅卷之一終

新刊埤雅卷之一

音釋

蚪求

姤占候

夫公快

殫丹

熾昌志

頰丑真

留力九

體里

鯁偃

鱠市羊

鯁毗

訐吁

鯁似呂

鯁堅

鯁直壑

鯁奪

鱗才損

鯁哥衣

戾域

鯁公候

鯁卑吉

鱗偉

鱗知連

鯁奴感

鯁腮

鯁乳充

眾孤

鯁豁

鯁市活

鯁宜檢

鯁魚凶

鮑它

鮑流

鯁離

鮑古後

鯁發

鮑扶句

鮑亡活

鯁其

鯁粗

蚌捧

鮑秋

鯁它

鮑習

蚌律

鸞徐呂

鮎市演

秦乎患

豸

浙江圖書館

新刊埤雅卷之一音釋終

新刊埤雅卷之二

新刊埤雅卷之二

中大夫守尚書左丞上柱國吳郡開國公賜紫金魚袋陸佃撰

釋魚

龜

鱉

烏鰂

鼉

鼈

龜

蟾蜍

蚌

蝸

蜃

貝

鰻

鰲

嘉魚

龜

江圖書館

龜舊也外骨內肉腸屬于首廣有無雄與蛇為匹故龜與蛇合謂之玄武類從玄龜不咽粟蓋龜善藏久能行氣導引其背微偃韓子謂之穿龜相法以為強脊如龜有後之

人也又龜背微坼如皴剥故莊子云宋人有善為不龜手之藥也語曰龜思鼈望今龜鼈皆隔津望卯易曰定天下之吉凶成天下之亹亹者莫大乎蓍龜蓋蓍老龜舊故古以龜卜蓍筮白虎通曰蓍龜者天地之間壽考物也故問之龜象也天產也蓍數也地產也占人曰凡卜筮君占體大夫占色史占墨卜人占坼說文曰兆龜坼也龜灼之而坼坼而後墨與色可知卜人先占坼史占墨次之大夫占色又次之衆占備焉而後君占體以斷吉凶卜之序也故玉藻云卜人定龜史定墨君定體今禮以尊卑之序言之故先占體後占坼與玉藻之序異也墨謂以墨畫龜而其食否洛誥所謂我卜澗水東灑水西惟洛食傳曰卜必死

墨畫龜狀後灼之兆順食里壘故卜師云揚火以作龜致其一

墨畫龜然後灼之兆順食墨聖故卜師云揚火以作龜致其
墨也筮人曰國之大事先筮而後卜則卜筮必相參用以
定吉凶占人所謂以八筮占八頌者也傳曰上有叢著下
有伏龜則龜筮之必相為用非特人故抑天理也書曰三
龜一習吉此龜從也啓籥見書乃并是吉則言著從焉而
筮書與龜又并吉也公曰體王其無害則言卜筮之體并
吉故王其無害矣詩曰爾卜爾筮體無咎言此之謂也先
儒引此證君占體之事而又以書為龜書則亦誤矣且開
籥案視龜然後知吉則先曰三龜一習吉是今日適越而
昔至也明堂位曰周以黃目黃目蓋以龜目飾尊今龜目
黃而許慎解字說罍亦曰龜目酒尊是也化書曰札札之

道龜龜相顧神交也鶴鶴相唳氣交也言龜雖與蛇合亦
有以神交者易曰舍爾靈龜蓋龜有靈德伏匿而噎善潛
而不志於養故古者簠簋皆為龜形於其上而大臣以貪
墨坐廢者曰簠簋不飾也史氏龜經曰龜生百歲故居鵲
尾之上

蟬

圖

蟬入跪而二教水蟲殼堅而脆團臍者牝尖者牡也八月
腹內有芒真収芒也未被霜食之有毒外骨肉旁行故
今里語謂之旁蟬梓人注云却行蟬屬仄行蟬屬是也易
曰離為蟬言卦體外剛內柔而性又火燥故為蟬也荀子
曰蟬六跪而二教非蛇鱓之穴無所寄託者用心燥也太

玄曰蟬之郭索教至血蟬首二一蟬如鐵者今蟬皆八跪二教

玄曰蠡之郭索敖蓋蠡首二鉗如鉞者今蠡皆八跪二敖
教蓋其兵也所以自衛神農本草以為蠡性敗漆燒之致
鼠蠡性走明漆見之而輒解名之曰蠡似出於此淮南子
曰漆見蠡而不乾此類之不推者也一曰蠡解殼故曰蠡
禮曰蠡則績而蠡有匡范則冠而蟬有綏兄則死而子臯
為之衰言蠡甲象匡其衰之不為兄死猶蠡之有匡豈為
蠡之績也哉造化權輿曰龍易骨蛇易皮麋鹿易角蠡易
敖折其敖足隨後更生蠡類甚多若螭蟬擁劍彭蜎彭蜎
之類凡十數種螭蟬大者長尺餘兩敖至強能與虎鬪虎
不如也隨大潮退殼一退一長擁劍一名桀步豈非以其
橫行故謂之桀步歟一敖極小以大者鬪小者食彭蜎有

毛海人亦食之蔡謨初渡江食之類於死歎曰讀爾雅不
熟幾為勸學所誤

烏鰂

館

烏鰂八足絕短者集足在口縮喙在腹懷板含墨每遇大
魚輒嚙墨周其波以衛身害若小鰕魚過其前即吐墨涎
惹之南越志曰烏鰂懷墨而知禮江東人或取其墨書契
以給人財物書迹如淡墨逾年自消唯空紙爾舊說烏鰂
有矠遇風則蚪前一鬚下矠一名纜魚風波稍急即以其
鬚黏石為纜蓋此魚每遇大風遠岸則蚪前一鬚為矠近
岸則黏前一鬚為纜炙轂子曰此魚每遇漁舟即吐墨染
水令黑以混其身漁人見水黑則知是網之大獲傳曰欲

蓋而彰思存而亡此之謂也肉白皮黑無鱗有鬚鬚鬚甚長

蓋而彰思存而亡此之謂也肉白皮黑無鱗有鬚鬣甚長
蜀本草圖經云鰻即此是也故義訓云寒鳥入水謂之鳥

鰻

鰻

鰻具十二少肉蛇肉最後在尾其枕瑩淨魚枕弗如皮中
冒鼓夏小正曰剥鰻以為鼓也今侏將風則踴鰻欲兩則
鳴故里俗以侏識風以鰻識兩詩曰鰻鼓逢逢先儒以為
鰻皮堅厚取以冒鼓故曰鰻鼓蓋鰻鼓非特有取於皮亦
其鼓聲逢逢然象鰻之鳴故謂之鰻鼓也晉安海物記曰
鰻宵鳴如桴鼓今江淮之間謂鰻鳴為鰻鼓亦或謂鰻更
更則以其聲逢逢然如鼓而又善夜鳴其數應更故也今

鼉象龍形一名鱣夜鳴應更吳越謂之鱣更蓋如初更輒一鳴而止二即再鳴也舊云鼉性嗜睡目睛常閉能吐霧致兩力亦酋健善頽坎岸一曰獨鳴早鼉鳴夜趙辟公雜說曰鼉聞鼓聲則鳴續博物志曰鼉長一丈一名土龍鱗甲黑色能橫飛不能上騰其聲如鼓

鼈



鼈以眼聽穹脊連脅甲蟲也水居陸生養魚經曰魚滿三百六十則龍為之長而引飛出水內鼈則魚不復去故鼈一名神守天地之性細腰純雄大腰純雌大腰龜鼈之屬以蛇為雄荀子曰跬步不休跛鼈千里言鼈行蹢躅而又跛焉今其卒致千里則亦不輟焉爾故學不可以已也詩

鼈解魚鮮魚中繪者也又曰包鼈膾鯉言熟則有包也

曰魚鼈鮮魚鮮魚中鱠者也又曰魚鼈膾鯉言熟則有魚
鼈腥則有膾鯉也段成式云甲蟲影伏羽蟲體伏今鼈伏
於淵而卵剖於陵此思化也內典曰鶴影生鼈思生是則
思生則與影伏異矣今疇謂乳卵大如彈丸亦望卵而蔭
一如龜鼈呼為護卵世云鼈伏隨日謂隨日光所轉朝首
東鄉夕首西鄉也又云鼈之所在其上必有浮沫謂之鼈
津捕者以此占之韋氏燕山錄曰煮羊以魴煮鼈以蚊益
物之相感如此雖有明智弗能推也

鼈

鼈大鼈也鼈以為雄故鼈鳴而鼈應所謂雄蟲鳴於上風
雌蟲應於下風而風化即此之類是也淮南子曰燒鼈致

鼈此以其類求之舊說鼈亦思化其脂得火可以然鐵一
曰鼈亦卵生而伏影顏籀稽聖賦曰鼈鼈伏乎其陰鷓鴣
孕乎其口是也王子年拾遺記曰禹濟巨海鼈鼈為梁此
與黃帝以虎豹為前驅鷓鴣為旗幟無異皆德之所感殆
未足多怪也

蟾蜍



蟾蜍吐生腹大背黑皮上多癍磊跳行舒遲其肪塗玉則
軟刻削如蠟本草所謂能合玉石者也又曰蝦蟆一名蟾
蜍蓋蝦蟆背有黑點身小能跳接百蟲善鳴與蟾蜍不類
故淮南子以為釋大道而任小数無以異於使螾捕鼠蟾
蜍捕蚤不足以禁姦塞邪也西陽雜俎曰蝦蟆無腸又曰

蝮捕蚤不足以禁姦塞邪也西陽雜俎曰蝦蟆無腸又曰

鶴影抱蝦蟆聲抱今里俗聞其春鳴謂之聒子聒子即段
所謂聲抱其子謂之科斗大盡生前兩足小盡生後兩足
今其一種似蝦蟆而長蹄噴目如怒謂之鼃越王揖怒蛙
而武士歸之即此是也蓋其鳴聲哇淫故曰蛙傳曰紫色
蛙聲餘分閏位物理論曰虛無之談尚其華藻此猶春蛙
秋蟬聒耳而已莊子曰言隱於榮華良有以也抱朴子曰
蟾蜍壽至千歲者頭上有角頷下有丹書八字自然論曰
蟾蜍擲糞自其口出又俗說蝦蟆懷土雖取以置遠郊一
夕復還其所字說云雖或遐之常慕而反又云鼃善怒故
音猛而謂怒力為鼃詩曰鼃勉同心亦蛙善踊故謂之猛
今蝮蝮一名蝮蝮蝮長瘦善跳言窄而猛也

蚌

鼈孚乳以夏蚌孚乳以秋蚌聞雷聲則瘕其孕珠若懷妊
然故謂之珠胎與月盈朏淮南子所謂日至而麋鹿角解
月死而螺蚌雉者也蚌一名蜃墨子曰周之靈珪出於土
石楚之明月生於蚌蜃由是觀之士之賢不肖豈有種哉
蓋物有非其類而化者若牡蠣蚌蛤無陰陽牝牡須雀鴿
以化故蚌之夕者能生珠專一於陰也海物異名記曰蜃
布泥有疆界其蒸氣也為樓莊子曰夫愛馬者以筐盛矢
以蜃盛溺適有蚊蟲僕緣而拊之不時則缺銜毀首碎脣
言矢溺至賤而以禮噐盛之愛馬之至也然掩其不意而
駕以致敗則失其所以愛矣故意有所至而愛有所亡不

可不慎也易曰離為蚌為螺蓋螺之形銳蚌之形刻且皆

加駕以致敗則失其所以愛矣故意有所至而愛有所亡不

可不慎也易曰離為蚌為螺蓋螺之形銳蚌之形刻且皆
外剛內柔而性又善麗故也鬯人曰凡祭祀社壇用大壘
禋門用瓢句齊廟用脩凡山川四方用蜃凡埋事用概凡
鬯事用散齋之為言升也修爵也概斗也蓋祭祀壘以盛
鬯瓢以酌之脩以受之社壇言壘禋門言瓢齊廟言脩相
備也蜃以盛鬯概以酌之散以受之山川四方言蜃埋事
言概鬯事言散亦相備也鄭氏讀脩為占誤矣脩爵名也
荀子曰脩爵無數裴頠崇有論曰鳥無胃肺蛤蜃無臟蛭
以空中而生蠶以無胃而育

蝸

釋魚曰蚘羸螭螭璞云即蝸牛也孫炎正義以為負螺而

行因以名之蓋蝸背負殼狀如小螺驚則縮入殼中如螺
閉戶其肉中醢內則曰蝸醢是也頭有小角故又一名蝸
牛莊子所謂戰於蝸角舊說蝸涎規蝸每為蝸牛所食先
以涎畫地規之蝸不復去崔豹古今注曰蝸牛陵螺也形
如蟻輸殼如小螺熟則自縣於葉下野人為圓舍如蝸牛
之殼故曰蝸舍亦曰蝸牛之舍然則蟻輸與蝸牛異矣先
儒以為蟻輸無殼蝸似蟻輸而有殼今亦有一種生於卑
濕大於蝸牛無殼而有角蓋蟻輸之類也南方積雨蝸涎
書畫屋壁悉成銀迹其卑濕如此

蜃

雜兵書曰東海出氣如鼈渭水出氣如蜃蜃形如蛇而大

腰以下鱗蓋逆一曰狀似螭龍有耳有角背鬣作紅色嘔

腰以下鱗蓋逆一曰狀似螭龍有耳有角背鬣作紅色嘯
氣成樓臺望之丹碧隱然如在煙霧高鳥倦飛就之以息
喜且至氣輒吸之而下今俗謂之蜃樓將雨即見史記曰
海旁蜃氣成樓臺野氣成宮闕即此是也世云雉與蛇交
而生蜃蓋得其脂和臘為燭香聞百步煙出其上皆成樓
閣之狀矣又曰蛇之求於龜則為龜求為雉則為蜃故三
物常異而同感也又曰鹿食龜膾食蛇蜃食燕子蛟食犀
角蛇食茱萸筆談云登州海中時有雲氣如宮室臺觀城
堞人物車馬冠蓋之狀謂之海市或云蛟蜃之氣

貝

獸二為友貝二為朋詩曰錫我百朋百云者言錫貝之多

也又曰萋兮斐兮成是貝錦錦文如貝謂之貝錦言讒人
 因寺人之近嫌而成其罪猶之因萋斐之形而文致之則
 成是貝錦也貝中肉如科斗而有首尾以其背用故謂之
 貝貝背也貝之字从目从八言貝目之所背也先王面朝
 後市以此古者相背有經其經曰朱仲受之於琴高琴高
 乘魚浮于河海水產必究仲學仙於高而得其法又獻珠
 於武帝去不知所之嚴助為會稽太守仲又出遺助以徑
 尺之貝并致此文於助曰黃帝唐堯夏禹三代之正瑞靈
 奇之秘寶其有次此者貝盈尺狀如赤電黑雲謂之紫貝
 素質紅黑謂之珠貝青地綠文謂之綬貝黑文黃畫謂之
 霞貝紫愈疾珠明目綬消氣障霞服蛆蟲雖不能延齡增

壽其樂寧一也復有下比者鷹喙蟬脊以逐温去水無壽

壽其禦害一也復有下此者鷹喙蟬脊以逐温去水無奇
功貝大者如輪文王請大秦貝徑半尋穆王得其殼縣於
昭觀秦穆公以遺燕鼉可以明目遠察宜王宜金南海貝
如珠磔白駁其性寒其味甘止水毒浮貝使人寡無以近
婦人黑白各半是也濯貝使人善驚無以親童子黃脣點
齒有赤駁是也雖貝使人病瘡黑鼻無皮是也嚼貝使胎
消勿以示孕婦赤帶通脊是也惠貝使人善忘勿以近人
赤熾內殼赤絡是也營貝使童子愚婦人淫有青脣赤鼻
是也碧貝使童子盜脊上有縷句脣是也兩則重齰則輕
委員使人志強夜行伏迷鬼狼豹百獸赤中圓是也兩則
輕齰則重然則爾雅大者鮐小者鱖餘貶黃白文餘泉白

黃文蝮大而險蟻小而橢亦其略也鹽鐵論曰教與俗改
救與世易夏后氏以玄貝周人以紫石

鰻

鰻無鱗甲白腹似鱗而大青色焚其煙氣辟蠹有雄無雌
以影漫鱧而生子趙辟公雜說云凡聒抱者鵠鷓鴣雀也
影抱者龜鼈龜也有鰻鱧者以影漫於鱧魚則其子皆附
鱧之鬚鬣而生故謂之鰻鱧也一曰鮎亦產鰻蓋其乳子
三分之一為鮎其一鰻也

鰻

鰻狀如便面骨眼眼在背上口在腹下其血碧雌常負雄
而行雄者多肉矢雄則不能獨活漁者拾之必得其雙在

海中之群行輒相積於背高尺餘如帆乘風而遊其藏伏沙

而行雖者多肉失雄則不能獨活漁者裕之必得其雙在
海中群行輒相積於背高尺餘如帆乘風而遊其藏伏沙
上亦輒飛躍常遠行迹數步如兔擺蹤今鰲青黑色十二
足似蟬腹中有子如粟而大中醢殼上有物如角常偃高
七八寸每遇風至即舉扇風而行俗呼鰲帆舊云視鷗創
施觀鰲制帆是也皮殼甚堅然性畏蛟蚊小螫之輒斃未
知其故也又暴之日中往往無恙隙光射之即死嶺表異
錄云雄小雌大置之水中雄者浮雌者沈

嘉魚

嘉魚鯉質鱗鱗肌肉甚美食乳泉出於丙穴故南都賦云
嘉魚出於丙穴先儒言丙穴在漢中沔南縣北有亂穴二
常以三月取之穴口向丙故曰丙也舊言尾象篆文丙字

故曰丙穴蓋爾雅魚枕謂之丁魚腸謂之乙魚尾謂之丙則魚尾象丙豈特嘉魚而已禮曰魚去乙乙腸也詩曰南有嘉魚烝然罩罩言嘉魚欲逸則罩之使入也南有嘉魚烝然汕汕言嘉魚欲伏則汕之使出也求賢之道如此而已爾雅曰罟謂之汕今之撩罟是也太平君子樂與賢者共之而所以求者上籠之如罩下撩之如汕此至誠之道也淮南子曰罩者抑之罟者舉之為之雖異得魚一也

浙

新刊埤雅卷之二

奇釋

偃郁禹

坼耻格

疊尾官

著尸

筮誓

籥樂

蟪引

綏鞋

螭由

蟬謀

蝟滑

鯽疾得

釘釘

鸚布族

跬犬藥

躡薄安

跚山

跛布火

魚白交

疇玳

喟瑁

鼯留

籀胃

鶡鶴

痲肥

磊力罪

踦已

瞋嗔

鼃蛙

哇於佳

黽眉耿

螭

蠃子公

痲莊救

胸肉

焦焦

蠓蚋

拊附

墳欲癸

概盖

鬪壁

卣由

顏隗

蛭質

蚶附

虺弋支

蝓俞

蝓癡

磨几

喙詡穢

礫歷

嚼在爵

營崇

航杭

鱣積

貳池

蝓求隕

墳墳

楮他果

鰻莫安

鯿離

鬣列

罩罩

汕所諫

翼嘲

浙江圖書

新刊埤雅卷之二音釋終



浙江圖書館

新刊坤雅卷之二音釋



浙江圖書館



浙江圖書館



浙江圖書館



浙江圖書館

浙江圖書館善本

甲 登記號： 32135

一九 年 月 日



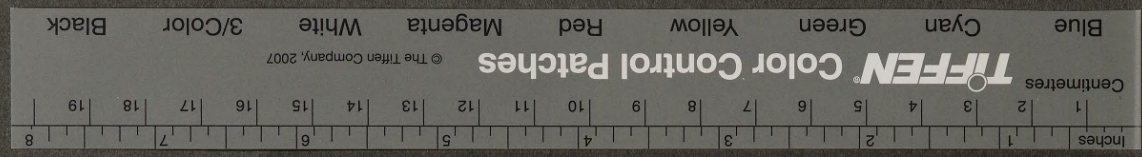
浙江圖書館



浙江圖書館



浙江圖書館

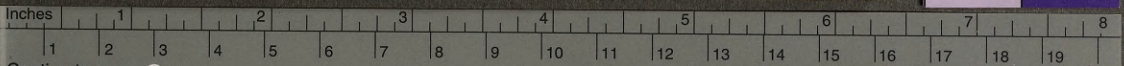


浙江圖書館





浙江圖書館



Centimetres

TIFFEN Color Control Patches

© The Tiffen Company, 2007

Blue Cyan Green Yellow Red Magenta White 3/Color Black