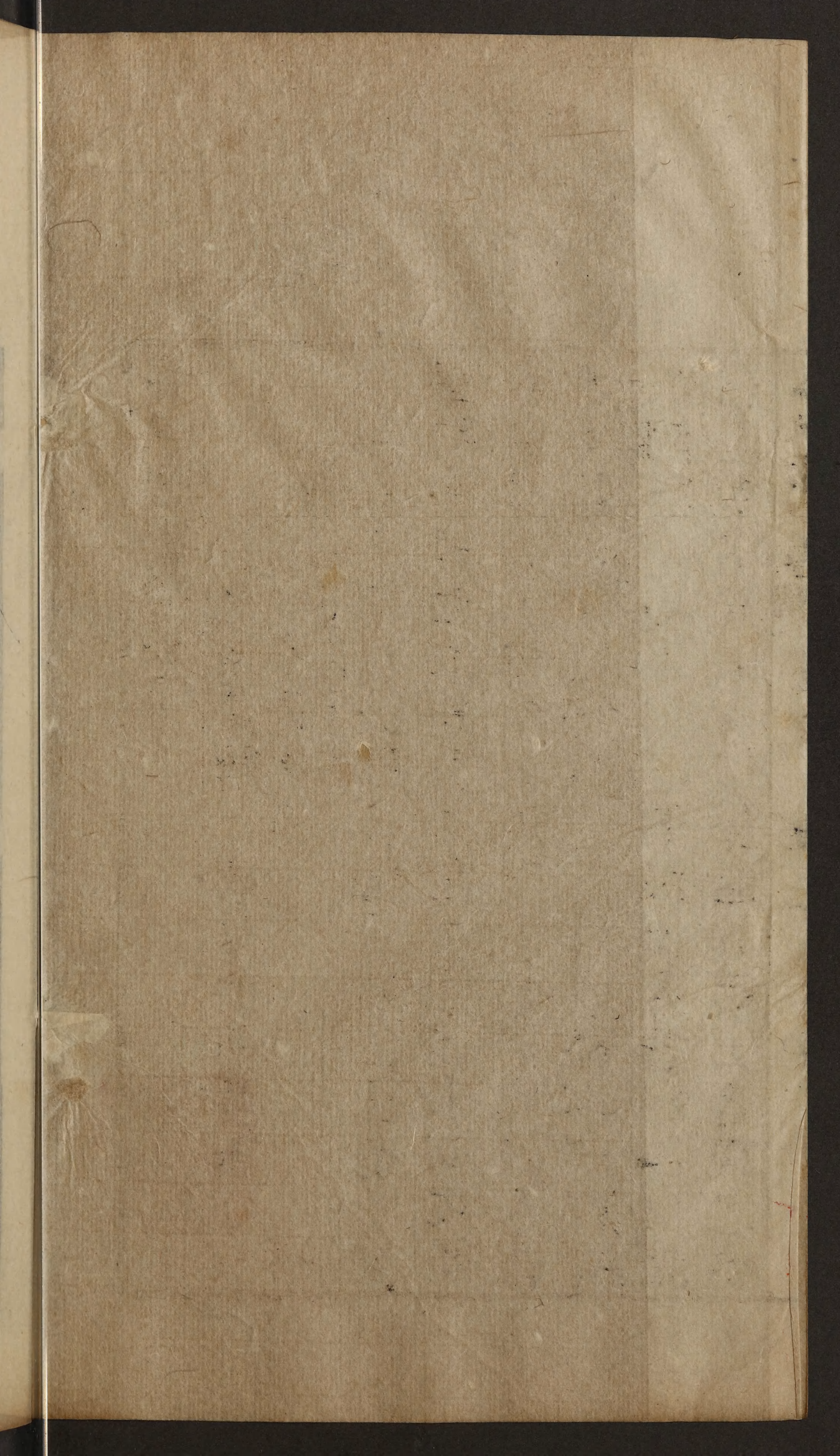


春秋谷梁傳

十一





春秋穀梁傳卷十

晉范甯集解 唐陸德明音義

昭公

名稠景王四年即位

元年春王正月公即位繼正即位正也○叔

孫豹會晉趙武楚公子圍齊國弱宋向戌衛

齊惡陳公子招蔡公孫歸生鄭罕虎許人曹

人于郭

郭招上昭反左氏作號

○二月取鄆

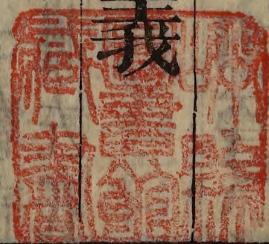
鄆魯邑言取者叛戾

不服

○夏秦伯之弟鍼出奔晉

鍼其諸廉反

侯之尊弟兄不得以屬通其弟云者親之也



親而奔之惡也

惡鳥路反

○六月丁巳邾子華

卒○晉荀吳帥師敗狄于大原

大原地○敗必邁反大音

秦中國曰大原夷狄曰大鹵號從中國名從

主人

襄五年注詳矣鹵力古反

○秋莒去疾自齊入于

莒莒展出奔吳

呂反去起

○叔弓帥師疆鄆田

疆居良反

疆之為言猶竟也

為之境竟音境

○葬邾

悼公○冬十有一月己酉楚子卷卒

卷音權左氏

麋作

○楚公子比出奔晉

二年春晉侯使韓起來聘○夏叔弓如晉○

秋鄭殺其大夫公孫黑○冬公如晉至河乃

復乃者亡乎人之辭刺公弱劣受制疆臣○刺七賜反恥如晉故著有

疾也公凡四如晉季氏訴公于晉侯使不見公公懼不利于己故公託至河有疾而

反以殺恥也十二年傳曰季氏不使遂乎晉與此傳互文以見義然則十三年二十一年

如晉與此義同二十三年經曰至河有疾乃復是微有疾而反嫌與上四如晉同故明之

見賢○季孫宿如晉公如晉而不得入季孫

宿如晉而得入惡季孫宿也明晉之不見公季孫宿之所為

○惡烏路反

三年春王正月丁未滕子原卒○夏叔弓如

滕○五月葬滕成公○秋小邾子來朝○朝直遙

反○八月大雩○冬大雨雹○雨于付反○雹皮學反○

北燕伯款出奔齊其曰北燕從史文也

四年春王正月大雨雪雪或為雹○雨雪于付反左氏作雨雹

○夏楚子蔡侯陳侯鄭伯許男徐子滕子頓

子胡子沈子小邾子宋世子佐淮夷會于申

楚靈王始會諸侯也○沈音審楚人執徐子稱人以執○秋

七月楚子蔡侯陳侯許男頓子胡子沈子淮

夷伐吳眾國之君傾眾悉力以伐疆敵內外之害重故謹而月之定四年伐楚亦

月此其  
例也 執齊慶封殺之此入而殺其不言入

何也慶封封乎吳鍾離言時殺慶封自于其

不言伐鍾離何也不與吳封也慶封其以齊

氏何也據已絕于齊為齊討也靈王使人以慶封

令於軍中曰有若齊慶封弑其君者乎謂與崔杼

共弑莊公光慶封曰子一息我亦且一言曰

有若楚公子圍弑其兄之子而代之為君者

乎軍人粲然皆笑粲然成盃笑貌慶封弑其君

而不以弑君之罪罪之者慶封不為靈王服

也不與楚討也

傳例曰稱人以殺大夫為殺有罪今殺慶封經不稱人故

曰不以弑君之罪

春秋之義用貴治賤用賢

治不肖不以亂治亂也孔子曰懷惡而討雖

死不服其斯之謂與

○肖音笑與音餘

○遂滅厲遂

繼事也○九月取繒○冬十有二月乙卯叔

孫豹卒

五年春王正月舍中軍

○舍音捨

貴復正也

魯次國舊

二軍襄十一年立三軍今毀之故曰復正

○楚殺其大夫屈申

屈

居勿反

○公如晉

○夏莒牟夷以牟婁及防茲

防茲



來奔以者不以者也來奔者不言出以其方

及防茲以大及小也莒無大夫其曰牟夷何向內也

也以其地來也以地來則何以書也重地也

竊地之罪重故不得不錄其人○秋七月公至自晉○戊辰

叔弓帥師敗莒師于賁泉賁泉魯地○敗必邁反賁扶粉反左

氏作蚡泉狄人謂賁泉失台號從中國名從主人

○台湯來反○秦伯卒○冬楚子蔡侯陳侯許男

頓子沈子徐人越人伐吳

六年春王正月杞伯益姑卒○葬秦景公○

夏季孫宿如晉○葬杞文公○宋華合比出

奔衛○此必里反○秋九月大雩○楚遠罷

帥師伐吳○冬叔弓如楚○齊侯伐北燕

七年春王正月暨齊平○暨其器反平者成也暨

猶暨暨也暨者不得已也以外及內曰暨○

三月公如楚○叔孫婍如齊莅盟○婍丑略反莅音利

又音類莅位也內之前定之辭謂之莅外之前

定之辭謂之來○夏四月甲辰朔日有食之

○秋八月戊辰衛侯惡卒鄉曰衛齊惡在元年○

鄉香亮反本亦作彘八年同今日衛侯惡此何為君臣同

名也君子不奪人名不奪人親之所名重其

所以來也王父名子也不奪人名謂親之所名明臣雖欲改君不當聽也君不聽臣易名者欲使重父命也父受命名于王父王父卒則稱王父之命名之

○九月公至自楚○冬十有一月癸未季孫

宿卒○十有二月癸亥葬衛襄公

八年春陳侯之弟招殺陳世子偃師鄉曰陳

公子招在元今日陳侯之弟招何也曰盡其

親所以惡招也盡其親謂既稱公子又稱弟招先君之公子今君之母弟

昭公

昭公 五

○惡鳥路反兩下相殺不志乎春秋此其志何也

世子云者唯君之貳也云可以重之存焉志

之也諸侯之尊弟兄不得以屬通其弟云者

親之也親而殺之惡也惡招○夏四月辛丑陳

侯溺卒歷反○叔弓如晉○楚人執陳行

人于徵師殺之于姓徵師名稱人以執大夫執有

罪也稱行人怨接於上也○陳公子留出奔

鄭○秋蒐于紅紅魯地蒐所求反紅戶公反正也常事不書而此

書者以後比年大蒐失禮因此以見正○見賢徧反因蒐狩以習用武

事禮之大者也艾蘭以為防

蘭香草也防為田之大限○狩

手又反艾魚廢反

置旃以為轅門

旃旌旗之名周禮通帛旃轅門印車

以其轅表門○旃之然反印

以葛覆質以為

五郎反

一音仰本又作昂

以葛覆質以為

紮門

質樞也紮門中臬葛或為褐○紮魚列反

反檝也褐戶葛

反毛布也

流旁握御擊者不得入

流旁握謂車兩轆頭各去門邊

空握握四寸也

擊挂則不得入門○擊古帝

反挂也劉兆云絰也本或作擊

徐歲反

車軸頭也挂

車軌塵

戶卦反

又音卦礙也

出轍馬候蹄

相應遲疾相投○蹄徒兮

反馬是也相應應對之應

拞禽旅○拞取眾禽

作掩

御者不失其馳然後射者能中

不失馳騁

之節○中丁過防弗逐不從奔之道也戰不逐奔

仲反下皆同嫌誅降○不成禽不獻惡虐幼

義烏路反年未傳及禽雖多天子取三十焉其注皆同少詩召反

餘與士眾以習射於射宮取三十以共乾豆賓客之庖射宮澤

宮○共音恭庖步交反射而中田不得禽則得禽田得

禽而射不中則不得禽是以知古之貴仁義

而賤勇力也射以不爭為仁揖讓為義○爭爭鬪之爭○陳人殺

其大夫公子過音戈○大雩○冬十月壬午

楚師滅陳執陳公子招放之于越殺陳孔奭

惡楚子也

惡其滅人之國放有罪之人反殺無辜之臣故實是楚子而言師

○葬陳哀公不與楚滅閔之也

滅國不葬閔楚夷狄以無

道滅之故書葬以存陳

九年春叔弓會楚子于陳○許遷于夷

以自遷為

文而地者許復見也夷許地徐邈曰許十八年又遷于白羽許比遷徙所都無常居處薄淺如一邑之移故略而不月不得從

國遷常例○復扶又反見賢徧反

○夏四月陳火

氏作災○國曰災邑曰火火不志此何

以志閔陳而存之也

陳已滅矣猶書火者不與楚滅也不可以方全

國故不云災何休日月者閔之

○秋仲孫矍如齊

矍俱○

冬築郎囿

○囿音又舊于目反苑也

十年春王正月○夏齊欒施來奔○秋七月

季孫意如叔弓仲孫纘帥師伐莒○戊子晉

侯彪卒

○彪彼虬反

○九月叔孫婣如晉

月者為下葬晉

平公起為于偽反

○葬晉平公○十有二月甲子宋

公成卒

不書冬甯所未詳○成音城

十有一年春王二月叔弓如宋葬宋平公

晉獻

公以殺世子申生故不書葬宋平公殺世子痤而書葬何乎何休曰痤有罪故也痤之罪甯所未聞鄭莊公殺弟而書葬以段不弟也何氏將以理例推之然則段不弟也故不書



弟痊若不子亦不應書世子書世子則痊之  
罪非不子明矣○痊在禾反不弟大帝反又  
如字下○夏四月丁巳楚子虔誘蔡侯般殺  
不弟同

之于申○虔其然反或何為名之也據諸侯

夷狄之君誘中國之君而殺之故謹而名之

也稱時稱月稱日稱地謹之也蔡侯般弑父

之所不容王誅之所必加禮凡在官者殺無  
赦豈得惡楚子殺般乎若謂夷狄之君不得  
行禮于中國者理既不通事又不然宣十一  
年楚人殺陳夏徵舒不言入傳曰明楚之討  
有罪也似若上下違反不兩立之說嘗試論  
之曰夫罰不及嗣先王之令典懷惡而討丈  
夫之醜行楚虔滅人之國殺人之子伐不以  
罪亦已明矣莊王之討徵舒則異於是矣凡

罰當其理雖夷必申苟違斯道雖華必抑故  
 莊王得為伯討齊侯不得滅紀趙盾救陳則  
 稱師以大之靈王誘蔡則書名以惡之所以  
 情理俱暢善惡兩顯豈直惡夷狄之君討中  
 國之亂哉夫楚靈王之殺蔡般亦猶晉惠之  
 戮里克雖伐弑逆之國誅有罪之人不獲討  
 賊之美而有累謹之名者良有以也○得惡  
 鳥路反下以惡之豈直惡同夏戶雅反行下  
 孟反當丁浪反又如字○楚公子棄疾帥師  
 盾徒本反累力偽反

圍蔡○五月甲申夫人歸氏薨昭公母胡女歸姓○

大蒐于比蒲夏而言蒐蓋用秋蒐之禮八年秋蒐于紅傳曰正也比蒲大蒐

人眾器械有踰常禮時有小君之喪不譏喪蒐者重守國之衛安不忘危○比音毗械戶

戒○仲孫貜會邾子盟于禋祥禋祥地也○禋子鳩反

○秋季孫意如會晉韓起齊國弱宋華亥衛

北宮佗鄭罕虎曹人杞人于厥愁厥愁地也

反憇魚斬反又五轄反 ○九月己亥葬我小君齊歸齊

○冬十有一月丁酉楚師滅蔡執蔡世子友

以歸用之僖十九年邾人執繪子用之傳曰

而日之○叩音口 卬音二 此子也諸侯在

曰世子何也不與楚殺也一事注乎志所以

惡楚子也一事輒注而志之也何休曰卽不

與楚殺當貶楚爾何故反貶蔡稱世子邪鄭君釋之曰滅蔡者楚子也而稱師

固已貶矣楚子思啓封疆而貪蔡誘殺蔡侯

般冬而滅蔡殺友惡其淫放其志殺蔡國二君以取其國故變子言世子使若不得其君然○注張俱反又之住反疆居良反

十有二年春齊高偃帥師納北燕伯于陽

三

所奔齊者偃高偃立孫齊大夫也陽燕別邑不言于燕未得國都也納者內不

受也燕伯之不名何也據義不可受則不以

高偃挈燕伯也邵曰公子遂以去公子為挈

名故須去公子乃為挈君不可名而以臣名

君者不待去燕伯則為挈也是以曰燕伯而

不書名所以不與高偃挈○三月壬申鄭伯之○挈苦結反去起呂反○嘉卒○夏宋公使華定來聘○公如晉至河

乃復季孫氏不使遂乎晉也○五月葬鄭簡

公○楚殺其大夫成虎○秋七月○冬十月

公子懋出奔齊○懋魚○楚子伐徐○晉伐

鮮虞其曰晉狄之也其狄之何也不正其與

夷狄交伐中國故狄稱之也鮮虞姬姓白狄也地居中山故

曰中國夷狄謂楚也何休曰春秋多與夷狄

並伐何以不狄也鄭君釋之曰晉不見因會

以綏諸夏而伐同姓貶之可也狄之大重晉

為厥懋之會實謀救蔡以八國之師而不救

楚終滅蔡今又伐徐晉不糾合諸侯以遂前

志舍而伐鮮虞是楚而不如也故狄稱之焉

厥懋之會穀梁無傳鄭君之說似依左氏甯

所未詳是穀梁意非○見賢徧反夏戶雅反

春秋受經專卷十昭公十一

舍音捨

十有三年春叔弓帥師圍費○費音祕夏四月

楚公子比自晉歸于楚弑其君虔于乾溪乾溪楚地

○溪苦奚反自晉晉有奉焉爾歸而弑不言歸

言歸非弑也傳例曰歸為善自某歸次之然則弑君不得言歸比不弑之一

也歸一事也弑一事也而遂言之以比之歸

弑比不弑也歸弑其事各異自宜別書之而今連言之是比之歸遇君弑爾

比不弑之二驗也弑君者日不日比不弑也據文元年丁未

楚世子商臣弑其君髡日此不日○髡苦門反○楚公子

棄疾殺公子比當上之辭也當上之辭者謂

不稱人以殺乃以君殺之也稱人以殺謂若

濮是也今比實不弑故以君殺大討賊以當

上之辭殺非弑也實有弑君之罪則人人皆

楚公子棄疾殺公子比明棄疾所比之不弑

有四事上四取國者稱國以弑若比欲取國而

楚比弑其君虔不應言公子也若衛祝吁楚

公子棄疾殺公子比比不嫌也今棄疾殺之

比不言弑其君是春秋不以嫌代嫌治亂之

義棄疾主其事故嫌也比實無弑君之罪而主殺之者是棄疾欲

為君之嫌○秋公會劉子晉侯齊侯宋公衛侯鄭

伯曹伯莒子邾子滕子薛伯杞伯小邾子于

平丘平丘地也八月甲戌同盟于平丘公不與盟

公以再如晉不得入故不肯與同者有同也

同外楚也公不與盟者可以與而不與譏在

公也其日善是盟也公不與盟當從外盟不

楚有難而反陳蔡○晉人執季孫意如以歸

之君難乃且反○蔡侯廬歸于蔡陳侯吳

與盟故公至自會○蔡侯廬歸于蔡陳侯吳



歸于陳

八年楚滅陳十一年楚滅蔡諸侯會而復之故言歸善其成之

會而歸之故謹而日之

二國獲復此盟之功也故於其歸追述前

盟謹日之意以美諸侯存亡繼絕非謹陳蔡歸國之日也於盟則發謹日之美於歸則論致美此未嘗有國也使如失國辭然者不與之義

楚滅也○冬十月葬蔡靈公變之不葬有三

變之謂改常禮春秋之常小國夷狄不葬失德不葬無君弒君不

葬謂不討賊滅國不葬無臣也然且葬之不與

楚滅且成諸侯之事也葬靈公弒逆無道以致身死國滅不宜書

葬書葬者不令夷狄加乎中國且成諸侯與滅繼絕之善故葬之○令力呈反○公

如晉至河乃復○吳滅州來

十有四年春意如至自晉大夫執則致致則

名意如惡然而致見君臣之禮也

大夫有罪則宜廢之

既不能廢不得不盡為君臣之恩故曰見君臣之禮。見賢徧反

○三月曹

伯滕卒○夏四月○秋葬曹武公○八月莒

子去疾卒

去起呂反

○冬莒殺其公子意恢

苦回反

言公子而不言大夫莒無大夫也莒無

大夫而曰公子意恢意恢賢也曹莒皆無大

夫其所以無大夫者其義異也

曹叔振鐸文王之子武王

封之于曹在甸服之內後削小爾莒已姓東夷本微國○振鐸之慎反下大各反甸徒徧

反己姓音己一本又音祀

十有五年春王正月吳子夷末卒○未亡○葛反

二月癸酉有事于武宮籥人叔弓卒去樂卒

事○籥由若反去起呂反君在祭樂之中聞大夫之喪

則去樂卒事禮也祭樂者君在廟中祭作樂君在祭樂之

中大夫有變以聞可乎變謂死喪大夫國體也君之

卿佐是謂股肱故曰國體古之人重死君命無所不通死者

不可復生重莫大焉是以君雖在祭樂○夏之中大夫死以聞可也○復扶又反

蔡朝吳出奔鄭

朝吳蔡大夫

○六月丁巳朔日有

食之○秋晉荀吳帥師伐鮮虞○冬公如晉

十有六年春齊侯伐徐○楚子誘戎蠻子殺

之

楚子不名戎蠻子非中國故

○夏公至自晉○秋八月

己亥晉侯夷卒○九月大雩○季孫意如如

晉○冬十月葬晉昭公

十有七年春小邾子來朝

○朝直遙反

○夏六月

甲戌朔日有食之○秋邾子來朝○八月晉

荀吳帥師滅陸渾戎

滅夷狄時潞子嬰兒賢則日此月者蓋亦有殊

于常

○冬有星孛于大辰

○孛蒲內反本一又作莠音佩

有一亡曰有于大辰者濫于大辰也

劉向曰大辰者

大火也不曰孛于大火而曰大辰者謂濫于蒼龍之體不獨加大火

○楚人及

吳戰于長岸

長岸楚地

兩夷狄曰敗

夷狄不能結日成陳故曰

敗於越敗吳于樵李是也○敗必邁反下文及注同陳直刃反樵音醉

中國與

夷狄亦曰敗

晉荀吳敗狄于大鹵是也

楚人及吳戰于長

岸進楚子故曰戰

十有八年春王三月曹伯須卒○夏五月壬

午宋衛陳鄭災其志以同日也其日亦以同

日也或曰人有謂鄭子產曰某日有災子產

曰天者神子惡知之是人也同日為四國災

也○惡音鳥○六月邾人入郟○郟音禹又音矩○秋葬

曹平公○冬許遷于白羽白羽許地

十有九年春宋公伐邾○夏五月戊辰許世

子止弑其君買日弑正卒也蔡世子般實弑父故以比之夷

狄而不書日止弑而日知不弑止不弑則買正卒也正卒則止不弑也

不弑而曰弑責止也責止不嘗藥止曰我與夫弑

者不立乎其位以與其弟虺止自責曰我與弑君之人同罪

於是致君位於弟○與夫音  
豫又如字下音扶隄許鬼反  
哭泣歎釭粥噙

不容粒噙喉也○歎昌悅反又常悅反釭之

益咽喉也未踰年而死故君子即止自責而

責之也就其有自責心○己卯地震○秋齊

高發帥師伐莒○冬葬許悼公日卒時葬不

使止為弑父也日子既生不免乎水火母之

罪也羈貫成童不就師傅父之罪也羈貫謂

髮以為飾成童八歲以上○羈就師學問無

方心志不通身之罪也心志既通而名譽不

聞友之罪也名譽既聞有司不舉有司之罪

也有司舉之王者不用王者之過也不敢罪上故言

過許世子不知嘗藥累及許君也許君不授子以師傅

使不識嘗藥之義故累及之累劣偽反

二十年春王正月○夏曹公孫會自夢出奔

宋○夢無工反又亡忠反又亡自夢者專乎

夢也能專制夢曹無大夫其曰公孫何也言其以

貴取之而不以叛也會以公孫之貴而得夢既而不以之叛明曹君

無道致令其奔非會之罪故書公孫以善之○令力呈反○秋盜殺衛侯



之兄輒

○輒如字或云音近繫左氏作繫

盜賤也其曰兄弟

兄也曰衛侯衛侯累也

凱曰諸侯之尊弟兄不得以屬通經不書

衛公子而曰言衛侯之兄者惡其不能保護其兄乃為盜所殺故稱至賤殺至貴○惡其

烏路反然則何為不為君也

○嫡兄宜為君嫡丁歷反曰有

天疾者不得入乎宗廟輒者何也曰兩足不

能相過齊謂之綦楚謂之跣衛謂之輒

○綦音其

又其冀反劉兆云綦連併也跣女輒反劉兆云聚合不解也輒本亦作繫劉兆云如見絆

也○冬十月宋華亥向寧華定出奔陳

徐邈曰月

者蓋三卿同出為禍害重也君以臣為體民以君為命凡為憂者大害民處甚春秋皆變

常文而示所謹非徒足以見時事之實亦知安危監戒云耳○處昌慮反見賢徧反○

十有一月辛卯蔡侯廬卒

二十有一年春王三月葬蔡平公○夏晉侯

使士鞅來聘○宋華亥向寧華定自陳入于

宋南里以叛自陳陳有奉焉爾入者內弗受

也其曰宋南里宋之南鄙也以者不以者也

叛直叛也言不作亂○秋七月壬午朔日有食之

○八月乙亥叔輒卒叔弓之子○冬蔡侯東出奔

楚○蔡侯東左氏及公羊作蔡侯朱東者東國也何為謂之

東也王父誘而殺焉

楚子虔誘蔡侯般殺之于申

父執而

用焉

執蔡世子友以歸用之是也

奔而又奔之曰東惡之

而貶之也

奔既罪矣又奔讎國惡莫大焉○惡之烏路反

○公如晉

至河乃復

二十有二年春齊侯伐莒○宋華亥向寧華

定自宋南里出奔楚自宋南里者專也

專制南里

○大蒐于昌閒

閒如字音簡

秋而曰蒐此春也

其曰蒐何也以蒐事也○夏四月乙丑天王

崩○六月叔鞅如京師葬景王

叔鞅叔弓子天子志崩不

志葬志葬危不得以禮葬也月王室亂亂之者亦為葬景王起○為于偽反

為言事未有所成也尹氏立子朝劉氏單氏立王猛俱未定也○

劉子單子以王猛居于皇皇地○單音善以者不以

者也王猛嫌也直言王猛不言王子是有當國之嫌○秋劉子

單子以王猛入于王城以者不以者也入者

內弗受也猛非正也○冬十月王子猛卒此不卒

者也未成君也其曰卒失嫌也猛本有當國之嫌其卒則失嫌故錄

之○十有二月癸酉朔日有食之日東照之

二十有三年春王正月叔孫婁如晉○癸丑

叔鞅卒 ○晉人執我行人叔孫婍 ○晉人圍

郊郊周邑也 ○夏六月蔡侯東國卒于楚不日在外也以

罪出奔又奔讎國故不葬 ○秋七月莒子庚輿來奔 ○戊

辰吳敗頓胡沈蔡陳許之師于雞甫雞甫楚地

甫左氏作雞父胡子髡沈子盈滅國雖存君死曰滅

亦作逞獲陳夏齧中國不言敗此其言敗何也盈本

據宣十二年晉荀林父及楚子戰于邲晉師敗績不言楚敗晉師中國不敗

胡子髡沈子盈其滅乎其言敗釋其滅也若

不敗則君無由滅也獲陳夏齧獲者非與之賢胡沈之君死社稷

辭也賢夏齧雖獲不病以其得眾也義上下

之稱也君死曰滅臣得曰獲君臣○天王居

于狄泉敬王辟子朝狄泉始王也其曰天王

因其居而王之也天子踰年而即位稱王敬王

在國行即位之禮王者以天○尹氏立王子

朝隱四年衛人立晉傳曰稱人以立得立者

不宜立者也朝之不名何也據晉之名惡今

名而言王子○別嫌乎尹氏之朝也若但言

朝則嫌朝是尹氏之子故言○八月乙未地

王子以別之○別彼列反

震○冬公如晉至河公有疾乃復疾不志此其志何也釋不得入乎晉也

二十有四年春王二月丙戌仲孫貜卒○媯

至自晉大夫執則致致則挈由上致之也謂上

宗廟也致臣于廟則直名而已○夏五月乙所謂君前臣名○挈苦結反

未朔日有食之○秋八月大雩○丁酉杞伯

郁釐卒○郁於六反○冬吳滅巢○葬杞平

公

二十有五年春叔孫婁如宋○夏叔倪會晉

趙鞅宋樂大心衛北宮喜鄭游吉曹人邾人

滕人薛人小邾人于黃父○有鸛鶴來巢○

其俱反本又作鸛音權左一有一亡曰有來

者來中國也鸛鶴不渡濟非中國之禮反鸛鶴穴

者而曰巢劉向日去穴而巢此陰也或曰增之

也如增言巢爾其實不巢也雍曰凡春○秋

七月上辛大雩季辛又雩季者有中之辭也

不言中辛緣有上辛大○九

月乙亥公孫于齊次于陽州○孫音遜下同孫



之為言猶孫也諱奔也次止也陽州齊竟上之地未敢直

前故止竟也○齊侯唁公于野井野井齊地齊侯

來唁公公逆之至弔失國曰唁唁公不得入野井○唁音彥

於魯也○冬十月戊辰叔孫婁卒○十有一

月己亥宋公佐卒于曲棘曲棘宋地郝公也郝當為訪

訪謀也言宋公所以卒于曲棘○十有二月者欲謀納公○郝音方又音訪

齊侯取鄆取鄆以居公取易辭也內不言取以其

為公取之故易言之也為于偽反

二十有六年春王正月葬宋元公○三月公

至自齊居于鄆公次于陽州其曰至自齊何

也據公但至陽州未至齊以齊侯之見公可以言至自

齊也齊侯為重故可言至自齊居于鄆者公

在外也若但言公至自齊而不言居于鄆則公得歸國欲明公實在外故言居于

鄆至自齊道義不外公也至自齊者臣子喜君父得反致宗廟

之辭爾今君雖在外猶以在國之禮錄之是崇君之道○夏公圍成成

邑非國不言圍所以言圍者以大公也崇大其事

○秋公會齊侯莒子邾子杞伯盟于鄆陵鄆陵

某地○鄆音專又市轉反公至自會居于鄆公在外也至

自會道義不外公也○九月庚申楚子居卒

○冬十月天王入于成周周有人無出也始即

位非其所今得還復據宗廟是內故可言人若即位在廟則王者無外不言出○尹

氏召伯毛伯以王子朝奔楚照反○召上遠矣非

也奔直奔也雍曰奔篡君之賊其責遠矣○篡初患反

二十有七年春公如齊自公至自齊居于

鄆公在外也○夏四月吳弑其君僚僚力離反

○楚殺其大夫郄宛宛於阮反又於元反○秋晉士

鞅宋樂祁犁衛北宮喜曹人邾人滕人會于

扈○而犁力兮反又 ○冬十月曹伯午卒 ○

邾快來奔徐邈曰自此已前邾界我庶其益

魯為主邾魯鄰國而聚其遺逃為過之甚故

悉書之以示譏也小國無大失故但舉名而

略其氏○快苦夫反界必 ○公如齊公至自

齊居于鄆 二十有八年春王三月葬曹悼公 ○公如晉

次于乾侯不得入于晉 公在外也 ○夏四月

丙戌鄭伯寧卒寧下滕子 ○六月葬鄭定

公 ○秋七月癸巳滕子寧卒 ○冬葬滕悼公

二十有九年春公至自乾侯居于鄆以乾侯致不得

見晉侯故○齊侯使高張來唁公唁公不得入於

魯也○公如晉次于乾侯○夏四月庚子叔

倪卒倪五計反又五兮反左氏作詣季孫意如曰叔倪無

病而死此皆無公也是天命也非我罪也言

倪欲納公無病而死此皆天命○秋七月○使魯無君爾魯公之出非我罪

冬十月鄆潰潰戶內反潰之為言上下不相得

也上下不相得則惡矣亦譏公也公既出奔不能改德

脩行居鄆小邑復使潰亂德之建如此之甚惡烏路反又如字行下孟反復扶又反

昭公出奔民如釋重負傳明昭公有過非但季氏之罪

三十年春王正月公在乾侯中國不存公存

公故也中國猶國中也○夏六月庚辰晉侯去疾卒

○去起呂反○秋八月葬晉頃公音頃○冬十有

二月吳滅徐滅夷狄時月者為下奔起○為于偽反徐子章羽

奔楚奔而名者有罪惡也○惡鳥路反

三十有一年春王正月公在乾侯○季孫意

如會晉荀欒于適歷適歷晉地○欒音歷舊作躒適丁歷反○

夏四月丁巳薛伯穀卒○晉侯使荀欒唁公

于乾侯唁公不得入於魯也曰既為君言之

矣不可者意如也言己已告魯求納君唯○

秋葬薛獻公○冬黑肱以濫來奔肱古弘

反又力其不言邾黑肱何也據襄二十一年

暫反別乎邾也邾以濫邑封黑肱故別其

不言濫子何也據既別之為國非天子所封

也來奔內不言叛也○十有二月辛亥朔日

有食之

三十有二年春王正月公在乾侯取闕闕

反 ○夏吳伐越 ○秋七月 ○冬仲孫何忌會

晉韓不信齊高張宋仲幾衛大叔申鄭國參

曹人莒人邾人薛人杞人小邾人城成周

音天子微諸侯不享覲享獻也覲見也言天

復貢獻又無朝覲之禮 ○享許丈反覲天子

之在者惟祭與號祭謂郊上帝故諸侯之大

夫相帥以城之此變之正也 ○十有二月己

未公薨于乾侯

春秋穀梁傳卷十



春秋穀梁傳卷十一

晉范甯集解 唐陸德明音義

定公

敬王十一年即位

元年春王不言正月定無正也定之無正何

也昭公之終非正終也

死在外故

定之始非正始

也昭無正終故定無正始不言即位喪在外

也○三月晉人執宋仲幾于京師

晉執人於尊者之側

而不以歸京師故但言其執不書所歸徐邈曰案傳定元年不書正月言定無正也然則改元即位在于此年故不可以不書王書王必有月以承之故因其執月以表年首爾不

以謹仲

此其大夫其曰人何也微之也何為

微之不正其執人於尊者之所也不與大夫

之伯討也○夏六月癸亥公之喪至自乾侯

○戊辰公即位殯然後即位也

周人殯于定西階之上

無正見無以正也踰年不言即位是有故公

也

謂昭公在外故○見賢徧反下注所見同

言即位是無故公也

即位授受之道也

先君見授後君乃受故須棺在殯乃言即位

先

君無正終則後君無正始也先君有正終則

後君有正始也戊辰公即位謹之也定之即

位不可不察也公即位何以日也據未有日者戊

辰之日然後即位也癸亥公之喪至自乾侯

何為戊辰之日然後即位也癸亥去戊辰六日怪不即位

正君乎國然後即位也諸侯五日而殯今以君始死之禮治之故

須殯而後言即位沈子曰正棺乎兩楹之間然後即

位也兩楹之間南面之君聽治之處○之處昌慮反內之大事日即

位君之大事也其不日何也以年決者不以

日決也此則其日何也著之也欲有所見何著焉

踰年即位厲也厲危也公喪在外踰年六於月乃得即位危故日之於

厲之中又有義焉

先君未殯則後君不得即位

未殯雖有

天子之命猶不敢況臨諸臣乎

以輕喻重也雖為天子所

召不敢背殯而往况君喪未殯而行即位之禮以臨諸臣乎。背音佩

周人有

喪魯人有喪周人弔魯人不弔周人曰固吾

臣也使人可也魯人曰吾君也親之者也使

大夫則不可也故周人弔魯人不弔以其下

成康為未久也

周道尚明無愧于不往

君至尊也去父

之殯而往弔猶不敢況未殯而臨諸臣乎○

秋七月癸巳葬我君昭公○九月大雩雩月

雩之正也秋大雩非正也冬大雩非正也秋

大雩雩之為非正何也

冬禾稼既成猶雩則非禮可知秋禾稼始

苗嫌當須

雨故問也

毛澤未盡人力未竭未可以雩也

邵曰凡地之所生謂之毛公羊傳曰錫之不

毛之地是也言秋百穀之潤澤未盡也人力

未盡謂耕耘之功未畢

○耘本又作芸音云

雩月雩之正也月之

為雩之正何也其時窮人力盡然後雩雩之

正也何謂其時窮人力盡是月不雨則無及

矣是年不艾則無食矣是謂其時窮人力盡

也雩之必待其時窮人力盡何也雩者為旱

求者也求者請也古之人重請何重乎請人  
 之所以為人者讓也請道去讓也則是舍其  
 所以為人也是以重之焉請哉請乎應上公  
 古之神人有應上公者通乎陰陽君親帥諸  
 大夫道之而以請焉道之謂君必為先也其  
 禱辭曰方今大旱野無  
 生稼寡人當死百姓何謗不敢煩民請命願  
 撫萬民以身塞無狀禱亦請也此即請辭也  
 ○艾魚廢反為旱于偽反去羌呂反舍  
音捨焉請於虔反上時掌反道之音導夫請  
 者非可詒託而往也必親之者也是以重之  
 詒託猶假寄  
 ○立煬宮煬宮伯禽子廟毀已  
 久。煬餘亮反煬公

○詒託猶假寄  
 詒以之反

○立煬宮

煬宮伯禽子廟毀已  
 久。煬餘亮反煬公

之廟也揚立者不宜立者也○冬十月隕霜

殺菽建酉之月隕霜未可以殺而殺舉重舉

豆則殺殺菽非常之災可殺而不殺舉輕不殺草則不殺菽

隕霜不殺草是也其曰菽舉重也

二年春王正月○夏五月壬辰雉門及兩觀

災雉門公宮之南門兩觀闕也其不曰雉門

災及兩觀何也據先書雉門則應言雉門災

門起應言雉災自兩觀始也不以尊者親災

也始災者兩觀也鄭嗣曰今以災在兩觀先

定公

言雉門尊尊也

欲言兩觀災及雉門則卑不

不得言雉門災及兩觀兩觀始災故災在兩

觀下也鄭嗣曰欲以兩觀親災則經宜言兩

觀災及雉門雉門尊兩觀卑卑不可以及尊

故不得先言雉門而後言兩觀欲令兩觀

始災故災在兩觀○秋楚人伐吳○冬十月

下矣○令力呈反新作雉門及兩觀言新有舊也作為也有加

其度也此不正其以尊者親之何也不正謂

之不合法度也據當諱雖不正也於美猶可

而以雉門親新作之下也改舊雖不合正脩飾美好之事

也差可以雉門親之○差初賣反

三年春王正月公如晉至河乃復○三月辛

辛



邾邾子穿卒

音川

○夏四月

○秋葬邾莊公

○冬仲孫何忌及邾子盟于拔

拔地名。拔皮入反。

四年春王正月癸巳陳侯吳卒 ○三月公會

劉子晉侯宋公蔡侯衛侯陳子鄭伯許男曹

伯莒子邾子頓子胡子滕子薛伯杞伯小邾

子齊國夏于召陵侵楚

夏戶雅反。召詩照反。

○夏四

月庚辰蔡公孫姓帥師滅沈以沈子嘉歸殺

之

公孫姓音生。又如字。

○五月公及諸侯盟于臯鼫

召陵會劉子諸侯總言之也。臯鼫地名。鼫由又反。

後而再會公志於

後會也後志疑也

公畏強楚疑於侵之故後者更謀也不日者後楚伐

蔡不能救故

○杞伯成卒于會○六月葬陳

○許遷于容城○秋七月公至自會○

劉卷卒

劉采地。卷音權采七代反

此不卒而卒者賢之

也寰內諸侯也非列士諸侯此何以卒也

天子

畿內大夫有采地者謂之寰內諸侯非列士之諸侯雖賢猶不當卒。寰音環天王

崩為諸侯主也

昭二十二年景王崩嘗以賓主之禮相接能為諸侯主所

以為賢

○葬杞悼公○楚人圍蔡○晉士鞅衛

孔圉帥師伐鮮虞○葬劉文公○冬十有一

月庚午蔡侯以吳子及楚人戰于伯舉楚師

敗績吳其稱子何也以蔡侯之以之舉其貴

者也貴謂子也蔡侯之以之則其舉貴者何也吳

信中國而攘夷狄吳進矣其信中國而攘夷

狄奈何子胥父誅于楚也子胥父伍奢也為楚平王所殺。信

音申攘如羊反卻也挾弓持矢而干闔廬見不以禮曰干欲因闔廬

復父之讎。挾戶牒反又子協反闔廬曰大

之甚勇之甚子胥匹夫乃欲復讎於國為是

欲興師而伐楚子胥諫曰臣聞之君不為匹

夫興師

為于偽反下為是同

且事君猶事父也虧君

之義復父之讎臣弗為也於是止蔡昭公朝

於楚有美裘正是日囊瓦求之

正是日謂昭公始朝楚之

日朝於直遙反注同囊乃郎反

昭公不與為是拘昭公於

南郢

南郢楚郡反又正反郢以

數年然後得歸歸乃

用事乎漢

用事者禱漢水神數所主反

曰苟諸侯有欲伐

楚者寡人請為前列焉楚人聞之而怒為是

興師而伐蔡蔡請救于吳子胥曰蔡非有罪

楚無道也君若有憂中國之心則若此時可

矣為是興師而伐楚何以不言救也

據實救

大也

夷狄漸進未同於中國

○楚囊瓦出奔鄭

知見伐由已故

懼而

○庚辰吳人楚日人易無楚也易無楚

者壞宗廟徙陳器撻平王之墓

鄭嗣曰陳器樂縣也禮諸

侯軒縣言吳人壞楚宗廟徙其樂器鞭其君之尸楚無能亢御之者若日無人也○易以

鼓反壞音怪撻士達反縣音立亢苦浪反御魚呂反何以不言滅也

據宗

廟既毀樂器已徙則是滅也

欲存楚也其欲存楚奈何昭

王之軍敗而逃父老送之曰寡人不肖亡先

君之邑父老反矣何憂無君寡人且用此人

海矣父老曰有君如此其賢也以眾不如吳

以必死不如楚

雍曰吳勝而驕楚敗而相與奮。肖音笑。奮方問反。

擊之一夜而三敗吳人復立

楚復立也。敗必邁反。復扶又。

反何以謂之吳也

據戰稱子

狄之也何謂狄之也

君居其君之寢而妻其君之妻大夫居其大

夫之寢而妻其大夫之妻蓋有欲妻楚王之

母者不正乘敗人之績而深為利居人之國

故反其狄道也

五年春王三月辛亥朔日有食之○夏歸粟

于蔡蔡侯比年在楚又為楚所伐饑故諸侯歸之粟諸侯無粟諸侯

相歸粟正也孰歸之諸侯也不言歸之者專

辭也不言歸之者主名若獨是魯也義邇也言此是邇近之事故不足具列

諸侯○於越入吳舊說於越夷言也春秋即其所以自稱者書之見其不能

慕中國故以本俗名○六月丙申季孫意如

卒傳例曰大夫不日卒惡也意如逐昭公而

之不惡而書日以示譏亦猶公子翬非桓之罪人故於桓不貶○惡烏路反翬許韋反

○秋七月壬子叔孫不敢卒○冬晉士鞅帥

師圍鮮虞

六年春王正月癸亥鄭游速帥師滅許以許

男斯歸○二月公侵鄭公至自侵鄭○夏季

孫斯仲孫何忌如晉仲孫忌而曰仲孫何忌甯所未詳公羊傳曰譏

二名○秋晉人執宋行人樂祁犁○冬城中城

城中城者三家張也大夫稱家三家仲孫叔孫季孫也三家多張故

公懼而脩內城譏公不務德政恃城以自固。張如字一音下亮反注同或曰非

外民也○季孫斯仲孫忌帥師圍郕

七年春王正月○夏四月○秋齊侯鄭伯盟

于鹹鹹音咸○齊人執衛行人北宮結以侵衛



以重辭也衛人重北宮結

齊以衛重結故執以侵之若楚執宋

公以伐宋凡言以皆非所宜以

○齊侯衛侯盟于沙沙地○大

雩○齊國夏帥師伐我西鄙○九月大雩○

冬十月

八年春王正月公侵齊公至自侵齊○二月

公侵齊

未得志故

三月公至自侵齊公如往時致

月危致也往月致時危往也往月致月惡之

也

惡鳥路反

○曹伯露卒○夏齊國夏帥師伐

我西鄙○公會晉師于瓦

瓦衛地也

公至自瓦○

秋七月戊辰陳侯柳卒柳良久反○晉士鞅帥

師侵鄭遂侵衛○葬曹靖公○九月葬陳懷

公○季孫斯仲孫何忌帥師侵衛○冬衛侯

鄭伯盟于曲濮曲濮衛地濮音卜○從祀先公貴復

正也文公逆祀今還順○盜竊寶玉大弓寶玉者封

圭也始封之圭大弓者武王之戎弓也是武王征伐之弓

周公受賜藏之魯周公受賜於周藏之魯者欲世世子孫無忘周德也

非其所以與人而與人謂之亡也亡失非其所

取而取之謂之盜

九年春王正月○夏四月戊申鄭伯蠆卒。

丑邁○得寶玉大弓杜預曰弓王國之分器也得之足以為榮失之

反足以為辱故重而書之。分扶問反。其不地何也寶玉大弓在

家則羞不目羞也陪國之大寶在家則羞也况

其地惡得之惡於何也注同得之堤下或曰陽虎

以解眾也堤丁兮○六月葬鄭獻公○秋

齊侯衛侯次于五氏五氏晉地○秦伯卒○冬葬

秦哀公

十年春王三月及齊平平前八年再○夏公

侵齊之怨

會齊侯于頰谷

頰古協反左傳作夾谷

公至自頰谷離

會不致

雍曰二國會曰離各是其所是非其所非然則所是之是未必是所非之

非未必非未必非者不能非人之真非未必

是者不能是人之真是是非紛錯則未有是

是非不同故曰離離則善惡無在

善惡無在則不足致之于宗廟

危之也危之則以地致何也為危之也其危

奈何曰頰谷之會孔子相焉兩君就壇兩相

相揖

將欲行盟會之禮為危于偽反相焉

齊人鼓譟而起欲以執魯君

葦呼曰譟素報反呼火故

反孔子歷階而上不盡一等而視歸乎齊侯

階會壇

之階

曰兩君合好夷狄之民何為來為命

司馬止之

兩君會合以結親好而齊人欲執

民司馬主兵之官使禦止之

好呼報反注同禦魚呂反

曰寡人之過也退而屬其二三大夫曰夫人

率其君與之行古入之道二子獨率我而

入夷狄之俗何為

屬語也夫人謂孔子也齊人欲執魯君是夷狄之行

○遠七旬反屬章欲反夫人

罷會齊人使優

施舞於魯君之幕下

優俳施其名也幕帳欲

皮皆反嗤

孔子曰笑君者罪當死使司馬行

法焉首足異門而出齊人來歸鄆謹龜陰之

田者蓋爲此也

何休曰齊侯自頰谷歸謂晏子曰寡人獲過於魯侯如之

何晏子曰君子謝過以質小人謝過以文齊嘗侵魯四邑請皆還之。謹好官反爲于僞

反因是以見雖有文事必有武備孔子於頰

谷之會見之矣

以見賢編反

○晉趙鞅帥師圍衛

○齊人來歸鄆謹龜陰之田○叔孫州仇仲

孫何忌帥師圍郕

郕叔孫氏邑

○秋叔孫州

仇仲孫何忌帥師圍郕○宋樂大心出奔曹

宋公子地出奔陳○冬齊侯衛侯鄭游速會

于安甫安甫地名○叔孫州仇如齊○宋公之弟

辰暨宋仲佗石彊出奔陳辰為佗所彊故曰暨○暨其器反佗

大河反彊苦侯反彊其丈反

十有一年春宋公之弟辰及仲佗石彊公子

地自陳入于蕭以叛宋公之弟辰未失其弟

也言辰未有失其為弟之道故書弟以罪宋公及仲佗石彊公子

地以尊及卑也自陳陳有奉焉爾入于蕭以

叛蕭宋邑入者內弗受也以者不以也叛直叛

也○夏四月○秋宋樂大心自曹入于蕭入蕭

從叛人叛可○冬及鄭平平六年侵鄭之怨

知故不書叛○冬及鄭平傳例曰盟不日者

渝盟惡之也取夫詳略之義則平不日者亦

有惡矣蓋不能相結以信○渝羊朱反變也

惡之烏路反○叔還如鄭莅盟音旋

下同夫音符○叔還如鄭莅盟音旋

十有二年春薛伯定卒○夏葬薛襄公○叔

孫州仇帥師墮郈○墮許規墮猶取也陪臣

違背公室恃城為固是以叔孫墮其城若新

得之故云墮墮猶取也墮非訓取言今但毀

其城則郈永屬已若更○衛公孟彊帥師伐

取邑於他然○肯音佩○衛公孟彊帥師伐

曹○季孫斯仲孫何忌帥師墮費音祕○秋

大雩○冬十月癸亥公會齊侯盟于黃○十



有一月丙寅朔日有食之○公至自黃○十

有二月公圍成非國言圍圍成大公也以公之重

而伐小邑則為恥深矣故大公之事而言圍使若成是國然○公至自圍

成何以致危之也何危爾邊乎齊也邊謂相接

十有三年春齊侯次于垂葭音加○夏築蛇

淵圍蛇淵地名○大蒐于比蒲音毗○衛公

孟彊帥師伐曹○秋晉趙鞅入于晉陽以叛

以者不以者也叛直叛也○冬晉荀寅士吉

射入于朝歌以叛射食夜反○晉趙鞅歸

于晉此叛也其以歸言之何也據叛惡而歸善貴其

以地反也貴其以地反則是大利也非大利

也許悔過也許悔過則何以言叛也以地正

國也地謂晉陽也蓋以晉陽之兵還正國也公羊傳曰逐君側之惡人以地

正國則何以言叛據是善事其人無君命也凱曰專入

晉陽以興兵甲故不得不言叛實以驅惡而安君則釋兵不得不言歸春秋善惡必著之

義○薛弑其君比又毗志反

十有四年春衛公叔戌來奔○晉趙陽出奔

宋晉趙陽左○二月辛巳楚公子結陳公

氏作衛趙陽

孫佗人帥師滅頓以頓子牂歸佗徒河反又如字牂作

郎○夏衛北宮結來奔○五月於越敗吳于

檇李檇李吳地○敗必邁反檇音醉○吳子光卒○公會齊

侯衛侯于牽牽地○牽去賢反○公至自會○秋齊侯

宋公會于洮洮他○天王使石尙來歸賑

賑祭肉天子祭畢以之賜同姓諸侯親兄弟之國與之共福○賑市軫反賑者何

也俎實也祭肉也生日賑熟曰膳其辭石尙

士也辭猶書也○膳音煩本又作煩何以知其士也天子之

大夫不名石尙欲書春秋欲著名于春秋諫曰久矣

周之不行禮於魯也請行賑貴復正也○衛

世子蒯聵出奔宋○蒯聵苦怪反下五怪反衛公孟彊出

奔鄭○宋公之弟辰自蕭來奔稱弟猶未失為弟之行○

行下孟反○大蒐于比蒲○邾子來會公會公于比蒲

○城莒父及霄無冬宵所未詳

十有五年春王正月邾子來朝○朝直遙反○饔

鼠食郊牛牛死改卜牛不言所食食非一處而至死○饔音兮處

昌慮反不敬莫大焉定公不敬最大故天災最甚○二月辛

丑楚子滅胡以胡子豹歸○夏五月辛亥郊

譏不時也 ○壬申公薨于高寢 高寢宮名 高寢非正也

○鄭罕達帥師伐宋 ○齊侯衛侯次于渠蔭

渠蔭地也 ○邾子來奔喪喪急故以奔言

之 ○秋七月壬申弋氏卒 弋氏羊職反哀公之母左氏作姒

氏妾辭也 不言夫人薨 哀公之母也 ○八月庚辰

朔日有食之 ○九月滕子來會葬 邾滕魯之屬國近則

來奔喪遠則來會葬於長帥之喪同之 ○丁

巳葬我君定公雨不克葬葬既有日不為雨

止禮也雨不克葬喪不以制也 偽為于 ○戊

午日下稷乃克葬

稷是也下是謂晡時。稷如字左氏作是晡布吳反

乃急辭也不足乎日之辭也

宣八年注詳矣

○辛巳

葬定弋

定弋左氏作定妙

○冬城漆

春秋穀梁傳卷十一

春秋穀梁傳卷十二

晉范甯集解 唐陸德明音義

哀公 ○名蔣敬王二十六年即位

元年春王正月公即位 ○楚子陳侯隨侯許

男圍蔡侯 隨久不見者衰微也稱侯者本爵俱

許今復見者自復也 ○不見 ○鼯鼠食郊牛

角改卜牛夏四月辛巳郊此該郊之變而道之

也 該備也春秋書郊終於此故於此備說於

變之中又有言焉 於災變之中又 鼯鼠食郊

牛角改卜牛志不敬也郊牛日展削角而

傷展道盡矣展道雖盡所以備災之道不盡

糾又郊自正月至于三月郊之時也夏四月

郊不時也五月郊不時也夏之始可以承春

以秋之末承春之始蓋不可矣凱日不時之

始承春方秋之末猶九月用郊用者不宜

用者也在成十七年郊三卜禮也以十二月上辛如

不從則以正月下辛卜二月上辛如不從則

以二月下辛卜三月上辛所謂三卜也鄭嗣

日謂下一辛而三也求四卜非禮也僖三十

吉之道三故曰禮也



十一年五卜強也成十年卜免牲者吉則免

皆四卜五卜強也成十年卜免牲者吉則免

之不吉則否牛傷不言傷之者傷自牛作也

故其辭緩宣三年郊牛之口傷以牛自傷全

曰牲傷曰牛未牲曰牛其牛一也其所以為

牛者異已卜日成牲而傷之曰牛未有變而

不郊故卜免牛也已牛矣其尙卜免之何也

災傷不復以郊怪復卜禮與其亡也寧有於

免之○復扶又反下同嘗置之上帝矣故卜而後免之

不敢專也嘗置之滌宮名之為上帝牲矣故

反施式氏反又如字卜之不吉則如之何不兔安置之

繫而待六月上甲始庀牲然後左右之也待

具後牲然後左右前牛皆我用之不復須卜

已有新牲故也周禮曰司門掌授管鍵以啓

閉國門祭祀之牛牲繫焉然則未左右時監

門者養之○庀匹爾反鍵其展反又其偃反

監古衡反子之所言者牲之變也而曰我一該郊

之變而道之何也我以六月上甲始庀牲十

月上甲始繫牲十一月十二月牲雖有變不

道也牲有變則改卜牛以不待正月然後言

牲之變此乃所以該郊至郊時然後言其變

妨郊事故不言其變

重其妨郊也十二月

重其妨郊也十二月

重其妨郊也十二月

重其妨郊也十二月

重其妨郊也十二月

不道自前可知也至正月然後道則二月三月亦可知也此所以該郊言其變道盡郊

享道也貴其時大其禮其養牲雖小不備可

也享者飲食之道牲有變則改卜牛郊日已通庀繫之禮雖小不備合時得禮用之可

也許丈反子不志三月卜郊何也三月謂十二月正月二月

也郊自正月至于三月郊之時也有變乃志常事不書

我以十二月下辛卜正月上辛如不從則以

正月下辛卜二月上辛如不從則以二月下

辛卜三月上辛如不從則不郊矣意欲郊而卜不吉故

日不從郊必用上辛者取其新潔莫先也○秋齊侯衛侯伐晉○

冬仲孫何忌帥師伐邾邾魯外屬

三年春王二月季孫斯叔孫州仇仲孫何忌

帥師伐邾取鄆東田及沂西田取鄆東田鄆

東未盡也及沂西田沂西未盡也鄆沂皆水名鄆曰以

其言東西則知其未盡也○癸巳叔孫州

仇仲孫何忌及邾子盟于句繹句繹邾地

亦音三人伐而二人盟何也各盟其得也季孫

田故不與盟○夏四月丙子衛侯元卒○滕

子來朝朝直○晉趙鞅帥師納衛世子蒯

遙反

贖于戚

鄭君曰蒯贖欲殺母靈公廢之是也若君薨有反國之道當稱子某如齊

子糾也今稱世子如君存是春秋不與蒯贖得反立明矣江熙曰鄭世子忽反正是有明文

子糾但於公子為貴非世子也納者內弗受也帥師而後納

者有伐也何用弗受也以輒不受也以輒不

受父之命受之王父也信父而辭王父則是

不尊王父也其弗受以尊王父也

甯不達此義江熙曰

齊景公廢世子世子還國書篡若靈公廢蒯

贖立輒則蒯贖不得復稱曩日世子也稱蒯

贖為世子則靈公不命輒審矣此矛楯之喻

也然則從王父之言傳似失矣經云納衛世

子鄭世子忽復歸于鄭稱世子明正也明正

則拒之者非邪○信音申篡初患反復扶又

反曩乃黨反牙五侯反本又作錄楯常允反又音允拒音巨邪似嗟反

月甲戌晉趙鞅帥師及鄭罕達帥師戰于鐵

鐵衛地○鄭師敗績○冬十月葬衛靈公

葬蒯瞶之亂故也○十有一月蔡遷于州來蔡殺其

大夫公子駟

三年春齊國夏衛石曼姑帥師圍戚

衛事也其先國夏何也子不圍父也不繫戚

於衛者子不有父也

有父也子有父者戚繫衛則為大夫屬于衛子圍父者謂人倫之道絕故以齊首之

辟

○曼此音萬

避音

○夏四月甲午地震○五月辛卯桓宮僖

宮災言及則祖有尊卑

解經不言及僖

由我言之則

一也

遠祖恩無差降如故不言及

○季孫斯叔孫州仇帥

師城啓陽

稱帥師有難難乃旦反

○宋樂髡帥師伐曹

門反○秋七月丙子季孫斯卒

○蔡人放

其大夫公孫獵于吳

宣元年晉放其大夫胥甲父于衛傳曰稱國以

放放無罪也然則稱人以放放有罪也

○冬十月癸卯秦伯卒

○叔孫州仇仲孫何忌帥師圍邾

四年春王二月庚戌盜弒蔡侯申稱盜以弒

君不以上下道道也以上下道道者若衛祝

稱盜不在內其君而外弑者不以弑道道也

襄七年鄭伯將會中國其臣欲從楚不勝其

臣弑而死不使夷狄之民加乎中國之君故

曰鄭伯髡原如會未見諸侯丙春秋有三盜

戊卒于操是不以弑道道也

微殺大夫謂之盜是十三年冬盜殺陳夏區夫

非所取而取之謂之盜定八年陽貨取辟中

國之正道以龔利謂之盜即殺蔡侯申者是

避○蔡公孫辰出奔吳○葬秦惠公○宋人

執小邾子○夏蔡殺其大夫公孫姓公孫霍



○晉人執戎蠻子赤歸于楚○城西郭郭郭也

郭音孚○六月辛丑亳社災殷都于亳武王克紂而班列其社于

諸侯以為亡國之戒劉向日災亳社戒人君縱恣不能警戒之象亳社者亳

之社也亳亡國也亳即殷也殷都于亳故因謂之亳社亡國之

社以為廟屏戒也立亳之社於廟之外以為屏蔽取其不得通天人君

瞻之而致戒心其屋亡國之社不得達上也必為之作屋不

使上通天也緣有屋故言災○秋八月甲寅滕子結卒○

冬十有二月葬蔡昭公不書弑君之賊而昭公書葬既謂之盜若

殺微賤小人不足錄之○葬滕頃公頃音傾

五年春城毗○夏齊侯伐宋○晉趙鞅帥師

伐衛○秋九月癸酉齊侯杵臼卒○呂反○杵臼○

冬叔還如齊○閏月葬齊景公不正其閏也

閏月附月之餘日喪事不數。數所主反

六年春城邾瑕○晉趙鞅帥師伐鮮虞○吳

伐陳○夏齊國夏及高張來奔○叔還會吳

于粗粗莊○秋七月庚寅楚子軫卒軫之忍

反○齊陽生入于齊齊陳乞弑其君荼荼不日

正也。荼音舒又音徒一音丈加反陽生入而弑其君以陳乞

主之何也不以陽生君茶也其不以陽生君

茶何也陽生正茶不正不正則其曰君何也

茶雖不正已受命矣已受命于景公而立故可言君人者內

弗受也茶不正何用弗受以其受命可以言

弗受也先君已命立之於義可以拒之陽生其以國氏何也

取國于茶也何休曰即不使陽生以茶為君不當去公子見當國也又穀梁

以為國氏者取國于茶齊小白又不取國于子糾無乃近自相反乎鄭君釋之曰陽生篡

國故不言公子不使君茶謂書陳乞弒君爾茶與小白其事相似茶弒乃後立小白立乃

後弒雖然俱篡國而受國焉爾傳曰齊小白入于齊惡之也陽生其以國氏何取國于茶

也義適互相足又何自反乎子糾宜立而小白篡之非受國于子糾則將誰乎○去起呂反見賢徧反糾居黝反惡烏路反

○宋向巢帥師伐曹

七年春宋皇瑗帥師侵鄭○瑗于○晉魏曼

多帥師侵衛音萬○夏公會吳于繒繒在

○秋公伐邾八月己酉入邾以邾子益來以

者不以者也夫諸侯有罪伯者雖執猶以歸于京師魯非霸王而擅相執錄

故日入以表惡之擅市益之名惡也惡其

戰反惡烏路反傳及注同徐乾曰臨者撫春秋有臨天下之言焉有之也王者無

稷死社

外以天下為有臨一國之言焉諸侯之臨國亦得有之如

家盡其有也王於有臨一家之言焉大夫臨家猶其言來

者有外魯之辭焉非已內有從外來者曰來今魯侯身自以歸而曰來

是外之也○宋人圍曹○冬鄭駟弘帥師救曹

八年春王正月宋公入曹以曹伯陽歸○吳

伐我○夏齊人取讎及闡宣元年傳曰內不

以是為賂齊此言取蓋亦賂也魯前年伐邾以邾子益來益齊之甥也畏齊故賂之○及

聞尺惡內也○惡烏歸邾子益于邾畏齊

益之名失國也於王法○秋七月○冬十有

二月癸亥杞伯過卒音戈○齊人歸讜及闡

凱日歸邾子故亦還其賂

九年春王二月葬杞僖公○宋皇瑗帥師取

鄭師于雍丘雍丘地也○取易辭也以師而

易取鄭病矣以師之重而宋以易得之○夏

楚人伐陳○秋宋公伐鄭○冬十月

十年春王二月邾子益來奔○公會吳伐齊

○三月戊戌齊侯陽生卒○夏宋人伐鄭○

晉趙鞅帥師侵齊○五月公至自伐齊傳例日惡

事不致公會夷狄伐齊之喪而致之何也莊六年公至自伐衛傳曰不致則無以見公惡事之成也將宜從此○葬齊悼公○衛公孟之例○見賢徧反

驅自齊歸于衛○驅苦侯反○薛伯夷卒○秋葬

薛惠公○冬楚公子結帥師伐陳吳救陳

十有一年春齊國書帥師伐我○夏陳轅頗

出奔鄭○頗破何反○五月公會吳伐齊甲戌齊

國書帥師及吳戰于艾陵齊師敗績獲齊國

書與華元同義艾陵齊地○艾五蓋反○秋七月辛酉滕子虞

母卒○冬十有一月葬滕隱公○衛世叔齊

出奔宋

十有二年春用田賦

古者九夫為井十六井為一里賦之法因其田

財通共出馬一匹牛三頭今別其田及家財各出此賦言用者非所宜用○別如字又彼

列古者公田什一用田賦非正也

古者五口之家受田

百畝為官田十畝是為私得其什而官稅其一故曰什一周謂之徹殷謂之助夏謂之貢

其實一也皆通法也今乃棄中平之法而田財並賦言其賦民甚矣○為官于僞反稅舒

銳反夏○夏五月甲辰孟子卒孟子者何也

昭公夫人也其不言夫人何也諱取同姓也

葬當書姓諱故亦不書○公會吳于橐臯

橐臯



某地○藁章夜反一音託○秋公會衛侯宋皇瑗于鄭某鄭

地○鄭音云○宋向巢帥師伐鄭○冬十有二月

螽音終

十有三年春鄭罕達帥師取宋師于岳五咸

反取易辭也以師而易取宋病矣鼓反○

夏許男成卒○公會晉侯及吳子于黃池及者

書尊及卑也黃池某地黃池之會吳子進乎哉遂子矣

進遂稱子吳夷狄之國也祝髮文身祝斷也文身刻畫其身以

為文也必自殘毀者以辟蛟龍之害欲因魯○祝之六反斷音短辟音避蛟音交

水火災也哀公

之禮因晉之權而請冠端而襲襲衣冠其藉

于成周藉謂貢獻以尊天王吳進矣吳東方之大

國也累累致小國以會諸侯以合乎中國累累

猶數數也○累累如字數所角反吳能為之則不臣乎言其臣也

吳進矣王尊稱也子卑稱也辭尊稱而居卑

稱以會乎諸侯以尊天王吳王夫差曰好冠

來孔子曰大矣哉夫差未能言冠而欲冠也

不知冠有差等唯欲好冠○稱尺○楚公子

申帥師伐陳○於越入吳○秋公至自會吳進

稱子又會晉  
侯故致也  
○晉魏曼多帥師侵衛○葬許

元公○九月螽○冬十有一月有星孛于東

方不書所孛之星而曰東方者且○盜殺陳

夏區夫傳例曰微殺大夫謂○十有二月螽

十有四年春西狩獲麟杜預曰孔子曰文王

制作之本旨又曰鳳鳥不至河不出圖吾已

矣夫斯不王之明文矣夫關雎之化王者之

風麟之趾關雎之應也然則斯麟之來歸於

王德者矣春秋之文廣大悉備義始於隱公

道終於獲麟○狩手又反不出如字又赤遂  
反矣夫音扶不王于况反下王德同雎七余  
反應于引取之也言引取之解經言獲也傳  
敬反例曰諸獲者皆不與也故

今言獲麟自為孔子來魯引而取狩地不地  
之亦不與魯之辭也○為于僞反狩地不地

不狩也非狩而曰狩大獲麟故大其適也  
猶適

如也之也非狩而言狩大得麟故以大所如  
者名之也且實狩當言冬不當言春○適如

字其不言來不外麟於中國也其不言有不

使麟不恆於中國也  
鄉聖賢之宅軌儀表於

遐荒道風扇於不朽麒麟步郊不為暫有鸞  
鳳栖林非為權來雖時道喪猶若不喪雖麟

一降猶若其常鸚鵡非魯之常禽蜚蜮非祥  
瑞之嘉蟲故經書其有以非常有此所以取

貴于中國春秋之意義也○喪息浪  
反鸚音權又音劬鵠音欲蜮音或

春秋穀梁傳卷十二

