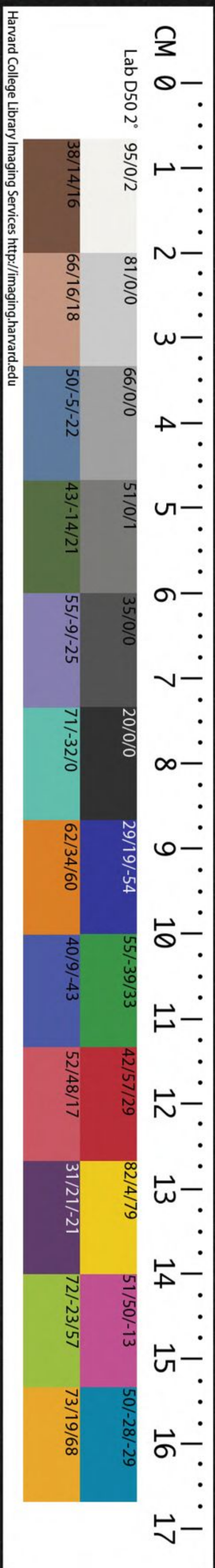


+648/4494(7)

CHINESE - JAPANESE LIBRARY  
HARVARD - YENCHING INSTITUTE  
AT HARVARD UNIVERSITY

07

OCT 1951



周禮卷第十七

哈佛大學  
圖書館  
珍藏  
印

李光坡述註

夏官司馬第四

鄭目錄云象夏所立之官馬者武也言為武者也夏整齊萬物天子立司

馬共掌邦政政可以平諸侯正天下故曰統六師  
平邦國○坡謂司馬主兵而曰馬者軍政莫重於  
馬也制畿曰萬乘以制國曰千  
乘制家曰百乘皆以馬率焉

惟王建國辨方正位體國經野設官分職以為民極乃立

夏官司馬使帥其屬而掌邦政以佐王平邦國

註曰政正也

所以正不正者也孝經說曰政者正也正德名以行道  
○呂氏曰夏后氏命胤侯掌六師舉政典以誓衆則邦  
政之掌於  
司馬舊矣

政官之屬。大司馬卿一人。小司馬中大夫二人。軍司馬下

大夫四人。輿司馬上士八人。行司馬中士十有六人。旅

下士三十有二人。府六人。史十有六人。胥三十有二人。

徒三百有二十人。註曰：輿，衆也。行，謂軍行列。晉作六軍，而有此行，取名於此。○疏曰：諸官皆

云：史十二人，胥十二人，徒百二十人，獨此與諸官異者，以大司馬總六軍，軍事尚嚴，特須監察，故胥徒尚多。

○凡制軍，萬有二千五百人為軍。王六軍，大國三軍，次

國二軍，小國一軍。軍將皆命卿，二千有五百人為師。師

帥皆中大夫，五百人為旅。旅帥皆下大夫，百人為卒。卒

長皆上士，二十五人為兩。兩司馬皆中士，五人為伍。伍

皆有長。註曰：軍師旅卒兩伍，皆衆名也。伍，一比。兩，一閭。卒，一族。旅，一黨。師，一州。軍，一鄉。家所出一人，將

帥長司馬者，其師吏也。言軍將皆命卿，則凡軍帥不特置選於六官六鄉之吏，自卿以下，德任者使兼官焉。鄭

司農云：王六軍，大國三軍，次國二軍，小國一軍，故春秋傳有大國次國小國。又曰：成國不過半天子之軍，周為

六軍，諸侯之大者三軍可也。詩大雅常武曰：整我六師，以脩我戎。大雅文王曰：周王于邁，六師及之。此周為六

軍之見于經也。春秋傳曰：王使虢公命曲沃伯以一軍為晉侯，此小國一軍之見于傳也。百人為卒，二十五人

為兩，故春秋傳曰：廣有一卒，卒偏之兩。○一軍則二府六史胥十人，徒百

人。疏曰：此非掌也，在軍則置之。無則已。○長丁丈反。

司勳。上士二人。下士四人。府二人。史四人。胥二人。徒二十

人。註曰：故書勳作勳，鄭司農云：勳讀為勳，勳功也。此官主功賞，故曰掌六鄉賞地之灋，以等其功。○疏曰：司

馬主征伐，軍無賞，士不往，凡軍以賞為先，故司勳列位在前。

馬質。中士二人。府一人。史二人。賈四人。徒八人。註曰：質，平

平其大小之賈直。○疏曰：司馬者主以供軍之用，馬質主平馬賈買之，故亦列職居前也。○薛平仲曰：賞典所

以振士氣，故司勳之官不可緩，馬材所以謹戎備，故馬質之官亦不敢後。先王於歲時，稽鄉遂之牛馬，以辨其

可任之物，馬之在民，固無不足之慮，而公馬之備闕，不以責乎民，而取材於公，以給之，是以有馬質。然馬質宜

校人之屬，今在此者，蓋掌主馬之政，而詳及於六馬者，校人之官，固在所當重，量三馬之材，惟急於戎馬者，馬

質之官，實在所當先。○賈音古，註賈直音嫁，下同。

量人。下士二人。府一人。史四人。徒八人。註曰：量，猶度也。○

小子，下士二人。史一人。徒八人。註曰：小子，主祭祀之小

量地，以集師旅之衆，當其將戰，所以必其用命者，要必有托以申誓之，故大司馬誓羣吏，斬牲以左右徇陳，誓

者，司馬斬其牲者，則小子也，斬牲者，小子共其牲者，則羊人也，是以小子羊人，次於此焉。○羊人，下

士二人。史一人。賈二人。徒八人。○度待洛反。

司燿。下士二人。徒六人。註曰：故書燿為燿，杜于春云：燿，當

燿，讀如予若觀火之觀，今燕俗名湯熱為觀，則燿火謂熱火與。○疏曰：此職行火之政令，火屬南方，故在此也。

○燿音貫。燿哉。約反。觀古喚反。

掌固。上士二人。下士八人。府二人。史四人。胥四人。徒四十

人。註曰：固，國所依阻者也。國曰固。野曰險。易曰：王公設險以守其國。○司險。中士二人。

下士四人。史二人。徒四十人。○掌疆。中士八人。史四人。

胥十有六人。徒百有六十人。註曰：疆，界也。○候人。上士六人。

下士十有二人。史六人。徒百有二十人。註曰：候，候迎賓客之來者。○疏

曰：詩云：彼候人兮，何戈與祲。亦是武事故在此也。○祲，丁外反。

環人。下士六人。史二人。徒十有二人。黃文叔曰：以環名官，取巡邏周匝之義。○

鄭剛中曰：夏官環人，掌軍中循環往來，無所不察之事。而秋官環人，則掌送迎賓客循環往來之事，皆以循環

往來為義。軍中之環人，有戰攻之事，則置之。非如秋官掌送迎之職。

挈壺氏。下士六人。史二人。徒十有二人。註曰：挈，讀如挈髮之挈。壺，盛水器也。

世主挈壺水以為漏。

射人。下大夫二人。上士四人。下士八人。府二人。史四人。胥

二人。徒二十人。○服不氏。下士一人。徒四人。註曰：服不，獸

者。○射鳥氏。下士一人。徒四人。○羅氏。下士一人。徒八

人。註曰：能以羅罔搏鳥者，郊特牲曰：大羅氏，天子之掌鳥獸者。○掌畜。下士二人。史

二人胥二人徒二十人。註曰畜謂斂而養之。射鳥之射食亦反。

司士下大夫二人中士六人下士十有二人府二人史四

人胥四人徒四十人。疏曰其職掌詔爵詔祿與司馬進賢與功同故在此。○諸子

下大夫二人中士四人府二人史二人胥二人徒二十

人。註曰諸子主公卿大夫士之子者或曰庶子。○司右上士二人下士四人

府四人史四人胥八人徒八十人。註曰右謂有勇力之士克王車右。○黃文

秘曰左主射右持車故司右與射人聯職。

虎賁氏下大夫二人中士十有二人府二人史八人胥八

十人虎士八百人。註曰不言徒曰虎士則虎士徒之選有勇力者。○旅賁氏中

士二人下士十有六人史二人徒八人。薛平仲曰虎言其有力方剛也。○節服氏下士八人徒四人。註曰世為王

方相氏狂夫四人。註曰方相猶言放想可畏怖之貌。○

大僕下大夫二人小臣上士四人祭僕中士六人御僕下

士十有二人府二人史四人胥二人徒二十人。註曰僕侍御於

尊者之名大僕其長也。○疏曰在此者凡言僕御者是武衛之事。○隸僕下士二人府

一人史二人胥四人徒四十人。註曰此吏而曰隸以其事褻

司豐 卷之十 五

弁師。下士二人。工四人。史二人。徒四人。

註曰弁者古冠之大稱委貌緇布曰

冠。○弁皮彥反。稱尺證反。

司甲。下大夫二人。中士八人。府四人。史八人。胥八人。徒八

十人。註曰甲今之鎧也。司甲兵戈盾官之長。

○司兵。中士四人。府二人。史

四人。胥二人。徒二十人。○司戈盾。下士二人。府一人。史

二人。徒四人。註曰戈今時句子戟。○句古侯反。子音結。

司弓矢。下大夫二人。中士八人。府四人。史八人。胥八人。徒

八十人。註曰司弓矢弓弩矢箠官之長。

○繕人。上士一人。下士四人。府

一人。史二人。胥二人。徒二十人。註曰繕之言勁也善也。

○橐人。中

士四人。府二人。史四人。胥二人。徒二十人。

註曰鄭司農云橐讀為芻

橐之橐箭幹謂之橐此官主弓弩箭矢故謂之橐人。○箠音服。

戎右。中大夫二人。上士二人。

註曰右者參乘此克戎路之右田獵亦為之右焉。○疏曰

案巾車玉路居前戎路在後此右在前官又尊者夏官主事尚威武故戎右居前使官尊也。

○齊右。

下大夫二人。註曰克玉路金路之右。

○道右。上士二人。註曰克象

李子華曰自戎右而下止說大夫士而無府史胥徒等人似是臨時取之司右無特置也。

大馭。中大夫二人。

註曰馭之最尊

○戎僕。中大夫二人。

註曰馭言僕者此亦

侍御。○齊僕。下大夫二人。註曰：古者王將朝，觀會同於車。必齊，所以敬宗廟及神明。○

道僕。上士十有二人。註曰：王朝朝暮夕，主御王以與諸往來，駕稅難而○田僕。上士十有二人。疏曰：朝夕在朝，且煩，故人最多。○

田僕。上士十有二人。疏曰：人亦多者，兼有園囿，遊獵及取鮮○馭夫。中士二十人。下士四十

獸之等，亦事煩，故也。○馭夫。中士二十人。下士四十

人。疏曰：按校人，良馬三十六匹，一馭夫，計良二千一百六十匹，則六十馭夫，又駑一馭夫，主四百三十二匹

駑千二百九十六匹，則馭夫三人，并前六十三人，與此不合者，蓋此序官脫三人也。○朝覲，王朝在朝，俱直，遙

反朝暮朝夕俱如字

校人。中大夫二人。上士四人。下士十有六人。府四人。史八

人。胥八人。徒八十人。註曰：校之為言，校也。主馬者，必仍校視之。校人，馬官之長。○辨平仲

曰：自戎右至馭夫，凡九職，掌五路之車，自校人至圉人，凡七職，掌五路之馬，先王時，國馬足以共軍，公馬足以

稱賦，周制六軍，所謂馬牛車輦者，皆因歲時以數之。若校人而下，所謂頒馬者，非分頒於民，頒之卿大夫之從

軍旅也。○趣馬。下士卑一人。徒四人。註曰：趣馬，趣養者也。鄭司農說以詩曰：蹶

維趣馬。○巫馬。下士二人。醫四人。府一人。史二人。賈二人。

徒二十人。註曰：巫馬，知馬祖，先牧馬社，馬步之神者。馬疾若有犯焉，則知之，是使與醫同職。○疏

曰：有賈者，治馬死生。○牧師。下士四人。胥四人。徒四十

人。註曰：主牧放馬而養之。○鄭剛中曰：地官有牧人，掌牧六牲，則馬亦在牧。又有牧師者，蓋牧人所牧，以共



祭祀之牲牲非以備駕車之用此牧師正掌牧馬之地不與牧人之官相通○廋人下士閑

二人史二人徒二十人註曰廋之言數○圉師乘一人徒二人

圉人良馬匹一人駑馬麗一人註曰養馬曰圉四馬為乘良善也麗耦也○校

戶教反趣清須反阜才早反廋所求反

職方氏中大夫四人下大夫八人中士十有六人府四人

史十有六人胥十有六人徒百有六十八註曰職主也主四方之職

貢者職方氏主四方官之長○疏曰在此者司馬主九畿職方制其貢事相成故在此○陳君舉曰職方掌天下之圖而隸司馬者謹之也戰國策士每言闕周室則可案圖籍以爭天下故蕭何入秦獨收圖籍以此自漢

守之司空寢以世布當時如江都淮南諸王皆案輿地謀變而王鳳亦云大史公書有地形阨塞不宜在諸侯王然則古圖志雖司徒掌之而藏在司馬秘不得見先王所以弭姦消患者其慮遠哉○土方氏

上士五人下士十人府二人史五人胥五人徒五十人

註曰土方氏主四方邦國之土地○懷方氏中士八人府四人史四人

胥四人徒四十人註曰懷來也主來四方之民及其物○合方氏中士八

人府四人史四人胥四人徒四十人註曰合方氏主合同四方之事○

訓方氏中士四人府四人史四人胥四人徒四十人註曰

訓道也主教道四方之民○形方氏中士四人府四人史四人胥四

人。徒四十人。註曰：形方氏主制，四方邦國之形體。○山師。中士二人。下士

四人。府二人。史四人。胥四人。徒四十人。疏曰：案王制云，名山大澤不以

封，故天子立山川之師以遙掌之。使貢，故與職方連類在此。○川師。中士二人。下士

四人。府二人。史四人。胥四人。徒四十人。○邊師。中士四

人。下士八人。府四人。史八人。胥八人。徒八十人。註曰：邊地之廣

平者。○邊音原道音導。

人。中士四人。史四人。徒八人。註曰：匡正也。主正諸侯以灋則。○擯人。中

士四人。史四人。徒八人。註曰：擯人主擯序王意以語天下。○李泰伯曰：天下之情欲上

達，故訓方氏之職，設人主之志，欲下通，故擯人之職，設古者君民一體，上下交孚而無壅遏之患如此。○擯音

探語魚據反。

都司馬。每都上士二人。中士四人。下士八人。府二人。史八

人。胥八人。徒八十人。註曰：都，王子弟所封及三公采地也。司馬主其軍賦。○疏曰：此王自

以臣為司馬。○家司馬。各使其臣以正於公司馬。註曰：遙掌都內。家，卿

大夫采地，正猶聽也。公司馬，國司馬也。卿大夫之采地，王不特置司馬，各自使其家臣為司馬，主其地之軍賦，

往聽政於王之司馬。王之司馬，其以王命來有事，則曰國司馬。

周禮卷第十七 終



大國三軍次國二軍小國一軍也禁如葵丘五禁之類鄭剛中曰有軍以馭其亂有禁以詰其違則邦國可紓

矣施貢分職以任邦國註曰職謂職稅也任猶事也事以其力之所堪簡稽鄉

民以用邦國註曰簡謂比數之稽猶計也均守平則以安邦國註曰諸侯

有土地者均之尊者守大卑者守小則濩也○疏曰平則者謂五等職貢之等皆有常濩○坡謂上言制畿封

國此則均其所守使之有大小之差也上言施貢分職此則平其濩則使之有輕重之等也比小事

大以和邦國註曰比猶親使大國親小國小國事大國相合和也○坡謂制畿封國分土也大小

不同禮亦異數故設儀辨位以等之位必稱德則人知自奮故進賢興功以作之德足長人則加命為侯伯故

建牧立監牧監立以維邦國則上下無離心有軍有禁以糾邦國則上下無悖志而奉上急公可以任之用之

矣均守平則則內得其分比小事大則外通其情而凡任之用之者皆有常濩天子牧伯無過於取四方小侯

無過於共則安則和也○監古銜反比毗志反

以九伐之濩正邦國註曰諸侯有違王命則出兵以征伐之所以正之也諸侯之于國如樹木

之有根本是馮弱犯寡則眚之註曰馮猶乘陵也言不以言伐云字小而侵侮之眚猶人

眚瘦也王霸記曰四面削其地賊賢害民則伐之註曰春秋傳曰猶者曰四面削其地

有鐘鼓曰伐則伐者兵入其境鳴鐘鼓以往所以聲其罪暴內陵外則壇之註曰內謂其國

外謂諸侯壇讀如同壇之壇王霸記曰置之空壇之地玄謂置之空壇之地以出其君更立其次賢者○疏曰

暴內即上云賊賢害民是也陵外即上云馮弱犯寡是也上二文各有其一故伐之眚之不奪其位此則內外

之惡兼有故壇之野荒民散則削之註曰荒蕪也田不

奪其位立其次賢註曰治民不附削其地

明其不能負固不服則侵之註曰負猶恃也固險可依以

者兵加其竟而已用兵淺者註曰正者執

詩曰密人不恭敢距大邦註曰正者執

而治其罪王霸記曰正殺之也春秋僖二十八年冬晉

人執衛侯歸之于京師坐殺其弟叔武○疏曰正者執

而治其罪未放弑其君則殘之註曰放逐也殘殺也王

必卽是殺也○疏曰放逐也殘殺也王

坡謂放如鄭突之出忽弑如楚商臣之弑頹皆放弑其

君而自立者也此經專指諸侯之事而若季氏逐昭崔

行弑莊之類犯令陵政則杜之註曰令命也王霸記曰

亦在所殘焉犯令者違命也陵政者

輕政瀆不循也杜之者杜塞使不得與鄰國交通○坡

謂用兵侵而不服則伐之伐而不服則圍之上文言侵

伐此言杜意卽圍也蓋革制度者爲叛外內亂鳥獸行

叛者君討令諸侯環之杜塞使不通外內亂鳥獸行

則滅之註曰王霸記曰悖人倫外內無以異於禽獸不

可親百姓則誅滅去之也曲禮曰夫惟禽獸無

禮故父子聚麀○坡謂九者之序以王瀆所加爲先後

曰眚曰伐曰壇差重者在先曰殘曰杜曰滅至重者在

後曰削曰侵曰正輕者在中蓋前三者則害及於人次

三者虐止其國至後三者則滅紀瀆而窮人欲矣○馮

皮冰反壇音善行下孟反

猶音粗竟境同頽於倫反

正月之吉始和布政于邦國都鄙乃縣政象之瀆于象魏

使萬民觀政象挾日而斂之疏曰布政謂上九瀆九伐

之○縣

音懸

司豐地注

卷之十八

三

書曰

書曰

乃以九畿之籍。施邦國之政職。方千里曰國畿。其外方五

百里曰甸畿。又其外方五百里曰采畿。又其外方五百

里曰男畿。又其外方五百里曰采畿。又其外方五百里

曰衛畿。又其外方五百里曰蠻畿。又其外方五百里曰

夷畿。又其外方五百里曰鎮畿。又其外方五百里曰蕃

畿。註曰：畿猶限也。自王城以外，五千里為界，有分限者九籍，其禮差之書也。政職所共，王政之職，謂賦稅也。

○疏曰：侯者，候也。為王伺候，非常也。甸者，為王治田，以出賦貢，男者，任也。任王之職事，采者，采取美物以共王。

衛者，為王衛守蠻者，縻也。以近夷狄，縻係之以政教。自此以上六服，是中國之九州。自此已外，是夷狄之諸侯。

此蠻服出大行人云要服亦一也言要者亦見要束以

文教也夷者以夷狄而得夷稱也鎮者蓋中國稍遠理

須鎮守蕃者以其最遠故得蕃屏之稱此三服總號蕃

服故大行人云九州之外謂之蕃國世一見指此三服

也○坡謂此經即施貢分職以任邦國也下文令賦即

簡稽鄉民以用邦國也九瀆皆經理諸侯之政惟此二

事則王所得於諸侯者故特詳之○蕃藩同要於遙反

凡令賦以地與民制之。上地食者參之二。其民可用者家

三人。中地食者半。其民可用者二家五人。下地食者參

之一。其民可用者家二人。註曰：賦給軍用者也。令邦國之賦亦以地之美惡民之衆寡為制。如六遂矣。鄭司農云：上地謂肥美田也。食者參之二。假令一家有三頃，歲種二頃，休其一頃，下地食者

參之一田薄惡者所休多。○疏曰此文承上邦國之下而云令賦是還據邦國諸侯而說也。○坡謂此徵兵邦國之制朱子曰賦兵也古者以田賦出兵故謂兵為賦或曰孟子云請野九一國中什一。是諸侯亦有鄉遂都鄙也。鄉遂都鄙兵制多少不同而天子調發國兵槩如鄉遂不已。悉乎曰凡天子六軍大國三軍次國二軍小國一軍皆以鄉言之而甸稍縣都不與焉。即天子調兵於侯無過其鄉之軍耳。故九灋云簡稽鄉民以用邦國斯其是也。若諸侯有遍境出灋斯乃非常之變不為令。

中春教振旅。司馬以旗致民。平列陳。如戰之陳。

註曰以旗者立旗期

民於其下也。兵者守國之備。孔子曰以不教民戰是謂棄之。兵者凶事不可空設。因蒐狩而習之。凡師出曰治兵。入曰振旅。皆習戰也。四時各教民以其一。○辨鼓鐸焉。春習振旅。兵入收衆。專於農。平猶正也。

鐸鏡之用。王執路鼓。諸侯執賁鼓。軍將執晉鼓。師帥執

提。旅帥執鼙。卒長執鏡。兩司馬執鐸。公司馬執鑼。

註曰鼓人

職曰以路鼓。鼓鬼享。以賁鼓。鼓軍事。以晉鼓。鼓金奏。以金鏡。止鼓。以金鐸。通鼓。以金鑼。節鼓。鄭司農云辨鼓鐸。鑼鑼之用。謂鉦鐸之屬。鑼讀如濁。其原之濁。鏡讀如謹。曉之曉。提讀如攝。提之提。謂馬上鼓。有曲木提持鼓。立馬髦上者。故謂之提。杜子春云公司馬謂五人為伍。伍之司馬也。玄謂王不執賁鼓。尚之於諸侯也。伍長謂之公司馬者。雖卑同其號。○疏曰此春夏秋三時各教其一。必春辨鼓鐸者。鼓雷之類。象中春雷發聲於外。○

以教坐作進退疾徐疏數之節。

註曰習戰灋。○疏曰按

鼓已下有此坐作等之節。彼大閱具言於此畧。○中音仲陳直觀反。鑼音濁。鏡闌平聲。賁扶云反。數音朔。蒐所

留反鉦音征  
曉女交反

遂以蒐田。有司表貉。誓民。鼓。遂圍禁。火弊。獻禽以祭社。註曰

春田為蒐。有司大司徒也。掌大田役。治徒庶之政。令表貉立表而貉祭也。誓民誓以犯田灋之罰也。誓曰無干車。無自後射。立旌。遂圍禁。旌弊爭禽而不審者。罰以假馬。禁者虞衡守禽之厲禁也。既誓令鼓而圍之。遂蒐田。火弊火止也。春田主用火。因焚萊除陳草。皆殺而火止。獻猶致也。屬也。田止。虞人植旌。衆皆獻其所獲禽焉。詩云言私其豸。獻肩于公。春田主祭社者。土方施生也。鄭司農云。貉讀為禡。禡謂師祭也。書亦或為禡。○疏曰。蒐搜也。春時鳥獸字乳。搜擇取不孕任者。故以蒐為名。誓民即大閱羣吏聽誓于陳前。鼓者即中軍以鼙令鼓。鼓人三鼓以下。○坡謂穀梁傳曰。四時之田皆為宗廟之事。是因祭方田也。而因田有祭。未見他文焉。且此祭社與月令仲春命民社正同。可謂非常祭乎。然惟冬夏言享廟。而春言社。秋言禘者。春為民祈。秋為民報。重民敬祀。互見為義耳。正祭在四孟。王制孔疏詳之。始祭可疑。今以經為正。○貉禡並莫駕反。禡音方。

中夏教芟舍。如振旅之陳。群吏撰車徒。讀書契。辨號名之

註曰。芟讀如萊。沛之沛。芟舍草止之也。軍有草止之用。灋撰讀曰算。算車徒謂數釋之也。讀書契以簿書校錄軍實之凡要。○黃文叔曰。號名為夜事。今軍夜有號。註以為徽識。披之以備死事。夫徽識綴於膊。上夜事將何以辨。○帥以門名。縣鄙各以其名。家以號名。鄉以州名。

野以邑名。百官各象其事。以辨軍之夜事。帥謂軍將及師帥旅帥至

伍長也。以門名者。軍將皆命卿。古者軍將蓋為營治於國門。魯有東門襄仲。宋有桐門右師。皆上卿為軍將者。



也。縣鄙謂公邑大夫也。家謂食采地者之臣也。鄉以州名，即六鄉也。野以邑名，即六遂也。百官以其職從王者。夜事戒夜守之事，草止者。○其他皆如振旅。王光遠曰：慎於夜，於是主別其部職。○其他皆如振旅。若平列陳與夫以教坐作進退疾徐疏數之節。皆然。○中音仲，撰息轉反，識音志。

遂以苗田如蒐之灋。車弊獻禽以享禘。

註曰：夏田為苗，擇取不孕任者。若治

苗去不秀實者云。車弊，驅獸之車止也。夏田，主用車，示所取物希，皆殺而車止。王制曰：天子殺則下大綏，諸侯殺則下小綏。大夫殺則止佐車，佐車止則百姓田獵。禘，宗廟之夏祭也。冬夏田，主于祭宗廟者。陰陽始起，象神之在內。○王光遠曰：夏田為苗，除禽獸之害而已。如蒐之灋，則其它表貉誓民鼓遂圍禁之類，皆與蒐同。享禘，則所謂以禴夏享先王。○禘餘若反。

中秋教治兵如振旅之陳。

疏曰：言教治兵者，凡兵出曰治兵，入曰振旅，春以入兵為名，尚

農事秋以出兵為名。秋嚴尚威故也。

○辨旗物之用。王載大常，諸侯載旂。

軍吏載旗，師都載旛，鄉遂載物，郊野載旒，百官載旗，各

書其事與其號焉。其他皆如振旅。

軍吏，諸軍帥也。師都，孤卿也。鄉遂，六鄉六

遂也。郊野，公邑之吏也。百官，大夫士也。凡旌旗有軍旅者，畫異物無者帛而已。書當為畫事也。號也，皆畫以雲氣。○疏曰：各書其事與其號者，即仲夏百官各象其事及號名之筭。此秋雖不具辨號名，亦畧舉之。見四時皆有此物也。○中音仲書音畫。

遂以獮田如蒐田之灋。羅罝致禽以祀祊。

註曰：秋田為獮，獮殺也。羅罝，網

止也。秋田主用罔，中殺者多也。皆殺而罔止，祓當為方聲之誤也。秋田主祭四方，報成萬物。詩曰：以社以方。○  
獨息淺反。祓音方。中丁丈反。

中冬教大閱。

註曰：春辨鼓鐸，夏辨號名，秋辨旗物，至冬大閱。簡軍實，凡頒旗物，以出軍之旗，則如秋以

尊卑之常，則如冬司常佐司馬時也。大閱備軍禮，而旌旗不如出軍之時，空辟實。○疏曰：春辨鼓鐸以下，見春夏秋各教其一，至冬大閱之時，總教之。○前期，羣吏戒衆庶，脩戰灋。註曰：羣吏

鄉師以下。○虞人萊所田之野為表，百步則一，為三表。又五十步為一表。田之日，司馬建旗于後表之中，羣吏以旗

物鼓鐸，鑿鑿。各帥其民而致，質明弊旗，誅後至者，乃陳

車徒如戰之陳，皆坐。

註曰：鄭司農云：虞人萊所田之野，芟除其草萊，令車得驅馳。詩曰：田

卒汙萊，玄謂萊芟除可陳之處。後表之中，五十步表之中央，表所以識正行列也。四表積二百五十步，左右之

廣當容三軍，步數未聞，致致之司馬質正也。弊，仆也。皆坐當聽誓。○疏曰：月令司徒北面以誓之，此經云司馬

建旗於後表之中，車徒皆坐，則此於可陳之中，從南頭立表，以北頭為後表也。○羣吏聽誓于

陳前，斬牲以左右徇陳，曰不用命者斬之。

註曰：羣吏，諸軍帥也。陳前

南面向表也。月令季秋，天子教于田獵，以習五戎，師徒摺於北面以誓之。此大閱禮，實正歲之中冬，而說季秋之政於周為中冬，為月令者失之矣。斬牲者，小子也。凡誓之大畧，甘誓湯誓之屬是也。○疏曰：羣吏聽誓于陳前者，士卒皆於後表北面坐，羣吏諸軍帥皆在士卒前，南面立以聽誓。○中軍以鼙令鼓。

鼓人皆三鼓。司馬振鐸。羣吏作旗。車徒皆作。鼓行鳴鐸。

車徒皆行。及表乃止。三鼓。攬鐸。羣吏弊旗。車徒皆坐。註曰

中軍中軍之將也。天子六軍三三而居一偏。羣吏既聽誓。各復其部曲。中軍之將令鼓。鼓以作其士眾之氣也。

鼓人者。中軍之將。師帥旅帥也。司馬兩司馬也。振鐸以作眾。作起也。既起。鼓人擊鼓以行之。伍長鳴鐸以節之。

伍長一曰。公司馬及表。自後表前至第二表也。三鼓者。鼓人也。鄭司農云。攬。讀如弄玄。謂如涿鹿之鹿。掩上振之為攬。攬者。止行息氣也。司馬灋曰。鼓聲不過閭。鼙聲

不過闕。鐸聲不過環。○疏曰。此經總說聽誓既已。將欲向南第二表。象戰陳初發。面敵。此即中春振旅疾徐坐起之事一也。中軍者。此六軍三軍居一偏。皆自有中軍也。

○又三鼓。振鐸作旗。車徒皆作。鼓進鳴鐸。車驟徒趨。

及表乃止。坐作如初。註曰。趨者。赴敵尚疾之漸也。春秋傳曰。先人有奪人之心。及表。自第一

二前至第三。○乃鼓。車馳徒走。及表乃止。註曰。及表。自第一

鼓戒三闕。車三發。徒三刺。註曰。鼓戒。戒攻敵。鼓壹闕。車壹轉。徒壹刺。三而止。象敵服

刺。如戰之陳。皆四時教戰之常。灋不於振旅。芟舍治兵。述之。獨詳具於此。蓋

以明其為大闕故也。○乃鼓退。鳴鐸且卻。及表乃止。坐

作如初。註曰。鏡。所以止鼓。軍退卒長鳴鐸。以和眾。鼓人為止之也。退自前表至後表。鼓鐸則同。習戰之

禮。出入一也。異者。廢鐸而鳴鐸。○疏曰。此言乃鼓退者。謂至南表。軍吏及士卒回身向北。更從南為始也。鳴鐸

且卻者。此鳴鐸且卻。據初至南表退軍之時。象在軍軍退亦鳴鐸。○中音仲。攬音鹿。闕音穴。反。辟音避。閭吐剛。

反闕吐 獵反

遂以狩田。以旌為左右和之門。羣吏各帥其車徒。以敘和

出。左右陳車徒。有司平之。旗居卒間。以分地。前後有屯

百步。有司巡其前後。險野人為主。易野車為主。註曰冬田為狩

言守取之無所擇也。軍門曰和。今謂之壘門。立兩旌以為之。敘和出。用次第出。和門也。左右或出而左。或出而

右。有司平之。鄉師居門。正其出入之行列也。旗。軍吏所載。分地調其部曲。疏數。前後有屯百步。車徒異羣。相去

之數也。車徒畢出。和門。鄉師又巡其行陳。鄭司農云。險野人為主。人居前。易野車為主。車居前。○疏曰。此一經

總論教戰。訖入防田獵之事。故云遂以狩田也。以旌為左右和之門者。六軍分三軍。各處東西為左右。各為一

門。旗居卒間者。軍吏各領己之士卒。執旗以表之。○既陳。乃設驅逆之車。有司

表貉于陳前。註曰。驅驅出禽獸使趨田者也。逆。○中軍

以鼙合鼓。鼓人皆三鼓。羣司馬振鐸。車徒皆作。遂鼓行。

徒銜枚而進。大獸公之。小禽私之。獲者取左耳。註曰。羣司馬謂

兩司馬也。枚。如箸銜之。有繡結項中。軍灋止語。為相疑惑也。進。行也。鄭司農云。大獸公之。輸之於公。小禽私之。

以自鼻也。詩云。言私其縱。獻肩于公。一歲為縱。二歲為

狔。三歲為特。四歲為肩。五歲為慎。此明其獻大者於公。自取其小者。立謂慎讀為麋。爾雅曰。豕生三日縱。豕牝

曰狔。麋牡曰麋。獲得也。得禽獸者取左耳。當以計功。○及所弊。鼓皆駢。車徒皆謀。註曰。鄭司農云。及所弊。至所弊之處。立謂至所弊之

處田所當於止也。天子諸侯蒐狩有常，至其常處，吏士鼓譟，象攻敵，尅勝而喜也。疾雷擊鼓曰駮，譟謹也。書曰：前師乃鼓譟。譟亦謂喜也。○徒乃弊，致禽饁獸于郊，入獻禽以享烝。

註曰：徒乃弊，徒止也。冬田主用衆物多，衆得取也。致禽饁獸于郊，聚所獲禽，因以祭四方神於郊。月令：季秋天子既田，命主祠祭禽四方是也。入又以禽祭宗廟。○疏曰：致禽饁獸于郊者，謂因田過郊之神位而饋之。○坡謂夏冬無外祀，故夏惟曰享，祠冬惟曰享烝。春秋則有二社與祠嘗，而外祀惟社有田，郊特牲曰：惟爲社田，國人畢作，然春秋惟著社方者，乃舉外以包內，或是親祠嘗而先社，如左氏所云：后稷親而先帝耳。四時之田皆爲宗廟之事，鄭豐卷欲祭請田是也。既爲祭有田，然則田在仲月，則祭在仲月明矣。鄭子入於晏子春秋言正祭，在孟月，遂以此四祀爲因田而祭，不放宗伯甸祝凡田歸，僅曰饁獸于郊，舍奠于祖廟而無社方，祠烝之文。

乎因傳以改經，微少失矣。○駮胡楷反，譟素報反，要於遙反，縑戶卦反，農音辰，鼓音符。

**乃師大合軍以行禁令以救無辜伐有罪**。註曰：師，所謂王巡守若會同司

馬起師合軍以從，所以威天下，行其政也，不言大者，未有敵，不尚武。○若大師則掌其戒

令。泣大卜帥執事。泣，費主及軍器。註曰：大師，王出征伐也。泣，臨也。臨大卜，卜

出兵吉凶也。司馬灋曰：上下下謀，是謂參之主，謂遷廟之主及社主在軍者也。軍器，鼓鐸之屬，凡師既受甲，迎之于廟及社主，祝奉以從，殺牲以血塗主及軍器，皆神之。○疏曰：案小子職云：費邦器及軍器，彼官費之，而大司馬臨之。○及致，建大常，比軍衆，誅後至者。註曰：致，鄉師致也。次之。○及戰，巡陳，眠事而賞罰。註曰：事，謂戰功也。○若師有功。

則左執律。右秉鉞。以先愷樂獻于社。註曰：功勝也。律所以聽軍聲。鉞所以

為將威也。先猶道也。兵樂曰愷。獻于社。獻功于社也。司馬灋曰：得意則愷。樂愷歌示喜也。鄭司農云：故城濮之

戰。春秋傳曰：振旅愷，以入于晉。○若師不功，則厭而奉主車。註曰：鄭司農云：厭，謂

厭冠，喪服也。軍敗則以喪禮。故秦伯之敗于殽也。春秋傳曰：秦伯素服郊次，鄉師而哭。玄謂厭，伏冠也。奉猶送也。送主歸。

○王弔勞士庶子，則相。註曰：師敗，王親弔士庶子之死者，勞其傷

者，則相王之禮。庶子，卿大夫之子從軍者，或謂之庶士。○厭於涉，反勞力報反相息亮反。從才用反。道音導。鄉

師之鄉。許亮反。

大役與慮事。屬其植。受其要。以待攷而賞誅。註曰：大役，築城邑也。鄭司

農云：國有大役，大司馬與謀慮其事也。植，謂部曲將吏。故宋城，春秋傳曰：華元為植巡功。屬，謂聚會之也。要者，

簿書也。攷，謂攷校其功。玄謂慮事者，封人也。於有役，司馬與之植，築城植也。屬，賦丈尺與其用人數。○與音預。

註同。與其如字。屬音。燭植直吏反。植音貞。

大會同。則帥士庶子。而掌其政令。註曰：帥師以從王。

若大射。則合諸侯之六耦。註曰：大射，王將祭射于射宮。以選賢也。王射三侯，以諸侯為六

耦。○疏曰：大射是將祭而射，故用諸侯為六耦。若賓射射人亦用六耦，但不用諸侯。當用卿大夫為之。燕射三耦，自然用卿大夫已下為之。

大祭祀饗食。羞牲魚。授其祭。註曰：牲魚，魚牲也。祭謂尸賓所以祭也。鄭司農云：司馬主

進魚牲。○  
食音嗣

大喪平士大夫。註曰平者正其職與其位。○疏曰必使司馬為之者司馬之屬有司士主羣吏今王

喪不得使司士。喪祭奉詔馬牲。註曰王喪之以馬祭者故司馬平之也。蓋遣奠也奉猶送也送

之至墓告而藏之。

○小司馬之職。掌註曰此下字脫滅札爛文闕漢凡小祭

祀會同饗射師田喪紀。掌其事如大司馬之灋。

○軍司馬。闕

○輿司馬。闕

○行司馬。闕。○疏曰軍司馬當下大夫四人輿司馬當上士八人行司馬當中士十六人餘官皆無異

稱此獨有之者以軍事是重故特生別名

○司勳。掌六鄉賞地之灋。以等其功。註曰賞地賞田也在遠郊之內屬六鄉焉

等猶差也以功大小為差

王功曰勳。註曰輔成王業國功曰功。註曰保民功曰庸。註曰灋施於民事

功曰勞。註曰以勞定國。○鄭剛中曰事功者或從王事或不畏其適我也勞者治功曰力。註曰制灋成治。○鄭剛

經營艱苦之意也。或辟草萊或任土地或疏導

溝洫力謂其用力以作為也。戰功曰多。註曰尅敵出奇若韓信陳平司

馬灋曰上多前虜○鄭剛中曰多者算數過人之義人  
算其一我算其十人算其百我算其千出奇無窮人莫  
能測以多算勝者斯可以為戰功矣○坡謂六  
者之序自君而民而事也本末偏全各有次第

凡有功者銘書於王之太常祭於大烝司勳詔之

註曰銘之言名

也生則書于王旌以識其人與其功也死則於烝先王  
祭之詔謂告其神以辭也盤庚告其卿大夫曰茲予大  
享于先王爾祖其從與享之是也今漢祭功臣於廟庭  
○疏曰詔之謂詔司常書之又以辭使春官告神○王  
介甫曰大烝冬之大享當是時百物皆報焉祭有功宜矣  
○大功司勳藏其貳註曰貳猶

副也功書藏於天府又副於此者以其主賞○坡謂天  
府無藏功書之文所謂貳貳司常也蓋凡有功者書於  
大常大功則既書大常司勳又藏其貳也既曰凡有功  
又曰大功則統而觀之六功相形大小析而言之每功

自有輕重矣自王功至此  
皆等其功之事○識音志

掌賞地之政令

坡謂政令如下文所云者是也

○凡賞無常輕重視功

註曰

無常者功之  
大小不可豫

○凡頒賞地參之一食

註曰賞地之稅參分計稅王食其一

也二全  
入於臣

○惟加田無國正

註曰加田既賞之又加賜以田所以厚恩也鄭司農云正

謂稅也祿田亦有給公家之賦貢若今時候國有司農  
少府錢穀矣獨加賞之田無征耳○疏曰加田未知所  
在或可與賞田同處○坡謂自掌賞地至此所謂六  
鄉賞地之灋也凡有功者皆頒賞地加田則待大功

○馬質掌質馬馬量三物一曰戎馬二曰田馬三曰駑馬

皆有物賈

註曰此三馬買以給官府之使無種也鄭司農云皆有物賈皆有物色及賈直○易彥祥



曰物云者國馬之輅深四尺有七寸田馬之輅深四尺  
駑馬之輅深三尺有三寸其用各有等其材各有宜故  
皆以三物量之有物  
○綱惡馬註曰綱以縻索維綱  
則有價故謂之質  
○賈音稼

凡受馬於有司者書其齒毛與其賈馬死則旬之內更旬

之外入馬耳以其物更其外否註曰鄭司農云更謂償  
也玄謂旬之內死者償

以齒毛與賈受之日淺養之惡也旬之外死入馬耳償  
以毛色不以齒賈任之過其任也其外否者旬之外踰

二十日而死不用非用者罪○疏曰  
所受之馬謂給公家之使○更音庚

馬及行則以任齊其行註曰識其所載輕重及道里齊其  
勞逸乃復用之○坡謂及行始駕

也此二句或在綱惡馬  
之下蓋同為教馬事也

若有馬訟則聽之註曰訟謂賣  
買之言相負

禁原蠶者註曰原再也天文辰為馬蠶書蠶為龍精月值  
大火則浴其種是蠶與馬同氣物莫能兩大禁

再蠶者為傷馬與○坡謂禁原蠶者言牧  
馬之處與牧馬之人皆不得再養蠶也

○量人掌建國之灋以分國為九州營國城郭營後宮量

市朝道巷門渠造都邑亦如之註曰建立也立國有舊  
灋式若匠人職云分國

定天下之國分也后君也言君容王與諸侯○疏曰量  
市朝道巷者若匠人云市朝一夫經塗九軌巷及門渠

亦有尺數若門容二轍三个之等造都邑但  
與之制度大小未必身往也○國分扶問反

營軍之壘舍量其市朝州涂軍社之所里註曰軍壁曰壘  
州一州之眾二

千五百人為師，每師一處，市也，朝也，州也，皆有道以相之。軍社，社主在軍者，里居也。○疏曰：一州則一師，每一師各自一處，各立市朝，各有道以相湊。○坡謂出軍有社主，又有遷廟主，此獨言軍社，省文也。或軍即宗字之誤。○涂本又作塗。

邦國之地，與天下之涂數，皆書而藏之。註曰：書地，謂方圓山川之廣狹，書涂

謂支湊之遠近。

凡祭祀饗賓，制其從獻脯燔之數量。註曰：燔，從於獻酒之肉炙也。數，多少也。量

長短也。○疏曰：饗賓獻有脯從，若燕行獻賓，薦脯醢是也。祭禮獻以燔從，故總之言也。

掌喪祭奠窆之俎實。註曰：窆，亦有俎實，謂所包遣奠，士喪禮下篇曰：藏，包簠於旁。○窆，昌絹反。

簠所交反。

凡宰祭，與鬱人受學，歷而皆飲之。註曰：言宰祭者，冢宰佐王祭，亦容攝祭，鄭司農

云：學，讀如嫁娶之嫁，學器名，明堂位曰：爵，殷以學，立謂學，讀如嘏尸之嘏。○疏曰：歷者，謂與鬱人歷皆飲之也。

○小子，掌祭祀，羞羊肆，羊殺肉豆。註曰：鄭司農云：羞，進也。羊肆，體薦全烝也。羊殺

體解節折也。肉豆者，切肉也。立謂肆，讀為鬻，鬻者，所謂豚解也。○坡謂周頌我將詩云：維羊維牛，維天其右之。是祀天亦用羊，則此祭祀乃兼指內外神。或謂專言宗廟者非是。○肆，鬻並他歷反。

而掌珥于社稷，祈于五祀。坡謂易氏說。○凡沈辜，侯禳，飾

其牲。註曰：鄭司農云：沈，謂祭川。爾雅曰：祭川曰浮沈，辜謂磔牲以祭也。月令曰：九門磔禳，以畢春氣。侯禳

者候四時惡氣禳去之也。○易彥祥曰飾其牲被之以文繡謂羊牲也。

○釁邦器及軍器。

註曰邦器謂禮樂之器及祭器之屬。○鄭剛中曰小子掌用羊血以釁也。

凡師田斬牲以左右徇陳。

註曰示犯誓必殺之。○鄭剛中曰不用命者皆狼而不率之人。

令小子斬羊以示之羊者至狼之物宋義曰很如羊強不可制者皆斬之此類是也。

祭祀贊羞受徹焉。

疏曰贊羞若司馬羞魚牲之等則贊之受徹祭畢廢徹之時則受之。

○羊人掌羊牲凡祭祀飾羔。

註曰羔小羊也詩曰四之日其蚤獻羔祭韭。○王介甫曰

飾羔若禮所謂飾羔鴈者以續也。

祭祀割羊牲登其首。

註曰登升也升首報陽也升首于室。

凡祈珥共其羊牲賓客共其瀼羊。

註曰瀼羊殮養積膳之羊。

○凡沈辜

侯禳釁積共其羊牲。

註曰積故書為眡鄭司農云眡讀為漬謂釁國器漬軍器也。玄謂積

積柴禋祀燠燎實柴。○眡徐賜反。

若牧人無牲則受布于司馬使其賈買牲而共之。

○司燿掌行火之政令四時變國火以救時疾。

註曰行猶用也變猶

易也鄭司農說以鄒子曰春取榆柳之火夏取棗杏之火季夏取桑柘之火秋取柞櫟之火冬取槐檀之火。

季春出火民咸從之季秋內火民亦如之。

註曰火所以用陶冶民隨國而

為之鄭人鑄刑書火星未出而出火後有災鄭司農云以三月本時昏心星見于辰上使民出火九月本黃昏

心星伏在戌上使民納火故春秋傳曰以出內火○  
○疏曰上經四時變國火據食火明此春秋據陶冶○

時則施火令註曰焚萊之時○內音納

凡祭祀則祭燿註曰報其為明之功禮如祭饗○疏曰祭饗祭老婦也則此祭燿謂祭先出火之人

凡國失火野焚萊則有刑罰焉註曰野焚萊民擅放火○疏曰野焚萊有罰者大司

馬中春田獵云火弊則二月後擅放火則有罰也

○掌固掌脩城郭溝池樹渠之固頒其士庶子及其眾庶

之守註曰樹謂枳棘之屬有刺者也眾庶民遞守固者也鄭司農說樹以國語曰城守之木於是乎用之

○黃文叔曰士庶子守固與宿衛王宮同其事任霍光曰函谷京師之固武庫精兵所聚故以丞相弟為關都

尉子為武庫令漢人猶識此意○王龜齡曰宮伯云士庶子之在版者謂守於王宮也此謂頒其士庶子之守

謂守於城郭等處也○設其飾器註曰兵甲之屬今城郭門之器亦然○疏曰飾器若城郭門傍

所執矛戟皆有幡飾之等是也○分其財用均其稍食註曰財用國以財所給守吏之用也稍

用也稍食祿廩○任其萬民用其材器註曰任謂以其任使之也民之材器其所用塹

築及為藩落○塹七艷反

凡守者受灋焉以通守政有移甲與其役財用唯是得通

與國有司帥之以贊其不足者註曰凡守者士庶子及他要害之守吏通守政

者兵甲役財難易多少轉移相給也其他非是不得妄離部署國有司掌固也其移之者又與掌固帥致之贊

佐也。○疏曰：甲飾器也，變材器言役財者，欲見材器是民役之材，非財用也。

○晝三巡之夜

亦如之。註曰：巡，行也。行守者為眾庶之解惰。○疏曰：此乃掌固設灋與所守之處，非是掌固自巡行之也。

○夜三鑿以號戒。註曰：鑿，擊鑿警守鼓也。三巡之間，又三擊鑿。○鑿音戚，解佳，賣反。

若造都邑，則治其固，與其守灋。註曰：都邑亦為城郭。○凡國都之竟。

有溝樹之固，郊亦如之。註曰：竟，界也。○疏曰：王國及三等都邑所在境界之上，亦為溝

樹以為阻固，郊民皆有職焉。註曰：職，謂守與任。○疏曰：謂近郊遠郊，此亦兼上王國及都合守

之處，其民皆職任。若山川則因之。註曰：山川若穀臯使勞役遞均也。○疏曰：山川若穀臯

○司險掌九州之圖，以周知其山林川澤之阻，而達其道

路。註曰：周，猶徧也。達，道路者，山林之阻，則開鑿之，川澤之阻，則橋梁之。

設國之五溝五涂，而樹之林，以為阻固，皆有守禁，而達其

道路。註曰：五溝，遂溝、洫、澮、川也。五涂，徑、畛、涂、道路也。樹之林，作藩落也。○疏曰：此五溝五涂而言樹之林，以為阻固，皆有守禁，則非遂人田間五溝五涂，但溝涂

所作隨所須大小而為之，皆準約田間五溝五涂，其溝

上亦皆有道路以相支湊，故以五溝五涂而言也。

國有故，則藩塞阻路，而止行者，以其屬守之，唯有節者達

之。註曰：有故，喪災及兵也。閉絕要害之道，備姦寇也。○疏曰：以其屬守之者，謂使司險之下胥徒四十一人之

屬守其要者其餘使其地之民為守也。

○掌疆闕

○候人各掌其方之道治與其禁令以設候人註曰道治治道也國

語曰候不在竟譏不居其方也禁令備姦寇也以設候人者選士卒以為之詩云彼候人兮何戈與祲

若有方治則帥而致于朝及歸送之于竟註曰方治其方來治國事

者也春秋傳曰晉欒盈過周王使候人出諸轅轅是其送之疏曰方治謂國有事不能自決當決於王國或有國事須報在上皆是也

竟音境何胡我反祲都外反

○環人掌致師註曰致師者致其必戰之志古者將戰先使勇力之士犯敵焉春秋傳曰楚許伯御

樂伯攝叔為右以致晉師許伯曰吾聞致師者御靡旌摩壘而還樂伯曰吾聞致師者左射以鼓代御執轡御

下榘馬掉鞅而還攝叔曰吾聞致師者右察軍慝註曰慝陰人壘折馘執俘而還皆行其所聞而復之

姦也視軍中有為慝者則執之環四方之故坡謂環周迴也軍行慮有伏敵軍舍恐有莫夜之戒

周迴四方詳其有否以為警備今行軍者重此易彥祥曰察軍慝則察其在我者環四方之故則環其在人

者巡邦國搏謀賊註曰謀賊反間為國賊疏曰此謀賊即上軍慝之類據邦國故異言之

訟敵國註曰敵國兵來則往之與揚軍旅註曰為之威訟曲直若齊國佐如師

降圍邑註曰圍邑欲降者受而降之春秋傳曰齊人降

圍邑終焉不殺之仁也雖然受降如受敵斯亦當察故環人掌之謀音牒降戶江反敢側留反榘音兩掉徒

弔反馘古獲反莫音暮間去聲鄣音章

○挈壺氏。掌挈壺以令軍井。挈轡以令舍。挈畚以令糧。註曰

鄭司農云。挈壺以令軍井。謂為軍穿井。井成。挈壺縣其上。令軍中士眾皆望見。知此下有井。壺所以盛飲。故以壺表井。挈轡以令舍。亦縣轡于所當舍止之處。使軍中望見。知當舍止于此。轡所以駕舍。故以轡表舍。挈畚以令糧。亦縣畚于所當稟假之處。令軍望見。知當稟假于此。下也。畚所以盛糧之器。故以畚表稟。軍中人多車騎。雜會。謹囂。號令不能相聞。故各以其物為表。省煩趨疾。于事便也。○畚音本。縣音懸。下同。盛音成。稟彼錦反。

凡軍事。縣壺以序聚櫜。凡喪。縣壺以代哭者。皆以水火守

之分。以日夜。註曰。鄭司農云。縣壺以為漏。以序聚櫜。以次更聚擊櫜備守也。玄謂擊櫜。兩木相敲。

行夜時也。代亦更也。禮未大斂。代哭。以水守壺者。為沃漏也。以火守壺者。夜則火視刻數也。分以日夜者。異晝

夜漏也。漏之箭。晝夜共百刻。冬夏之間。有長短焉。大史立成。灋有四十八箭。○及冬。則以火

爨鼎水而沸之。而沃之。註曰。鄭司農云。冬水凍。漏不下。故以火炊水沸。以沃之。謂沃漏

也。○櫜音託。敲苦交反。

○射人。掌國之三。公孤。卿大夫之位。三公北面。孤東面。卿

大夫西面。其摯。三公執璧。孤執皮帛。卿執羔。大夫鴈。註曰

位。將射始入。見君之位。不言士者。此與諸侯之賓射。士不與也。燕禮曰。公升。即位于席。西鄉。小臣納卿大夫。卿

大夫皆入門。右北面。東上。士立于西方。東面。北上。大射亦云。則凡朝燕及射。臣見于君之禮同。○疏曰。三公北面者。君南面。答陽。臣北面。答君。三公。臣中最尊。故屈之。使北面。答君之義。孤東面者。西方賓位。孤無職。而賓客

之也。卿大夫西面者皆有職。故在東近君。居主位也。○諸侯在朝。則皆北面。詔相其灋。註曰。謂諸侯來朝而未歸。王與之射於朝者。皆北面。從三公位。灋其禮儀。○疏曰。按司几筵云。大饗射。王立。展前南鄉。司服云。饗射則驚冕。此云王與之射。言在朝。當皮弁。又何得有展。所以然者。彼二者據大射。在學。故有著冕在展之事。此賓射在路門之外朝。故與彼異也。

若有國事。則掌其戒令。詔相其事。

註曰。謂王有祭祀之事。諸侯當助其薦獻者也。

戒令。告以

○掌其治達。

註曰。謂諸侯因與王射及助祭。而有所治。受而達之於王。王有

命。又受而下之。○坡謂司士職云。凡祭祀。掌士之戒令。詔相其灋事。彼雖掌士。而文與此同。故以此國事當祭事也。諸侯復逆。自大僕掌之。故治達亦專為射祭。○齊側皆反。

以射灋治射儀。王以六耦。射三侯。三獲三容。樂以騶虞。九

節。五正。諸侯以四耦。射二侯。二獲二容。樂以貍首。七節。

三正。孤。卿。大夫。以三耦。射一侯。一獲一容。樂以采蘋。五

節。二正。士。以三耦。射豝侯。一獲一容。樂以采蘋。五節。二

正。註曰。射灋。王射之禮。治射儀。謂肆之也。鄭司農云。容者。乏也。待獲者所蔽也。正。所射也。詩云。終日射侯。不出。正。分。立。謂三侯者。五正。三正。二正。而已。此皆與賓射於朝之

禮也。考工梓人職曰。張五采之侯。則遠國屬。遠國。謂諸侯來朝者也。五采之侯。即五正之侯也。正之言。正也。射者。內志正。則能中焉。畫五正之侯。中朱。次白。次蒼。次黃。立居外。三正損。立黃。二正去白。蒼。而畫以朱。綠。其外之



廣皆居侯中三分之一中二尺大射禮豕作干讀如宜  
 豕宜獄之豕豕胡犬也士與士射則以豕皮飾侯下大  
 夫也大夫以上與賓射飾侯以雲氣用采各如其正九  
 節七節五節者奏樂以為射節之差言節者容侯道之  
 數也樂記曰明乎其節之志不失其事則功成而德行  
 立○射三侯食亦反下及註射侯所射射牲射豕皆同  
 正音征下同豕五  
 巨反肆餘二反

若王大射則以狸步張三侯

註曰鄭司農云狸步謂一舉足為一步於今為半步立謂

狸善搏者也行則止而擬度焉其發必獲是以量侯道  
 灋之也侯道者各以弓為度九節者九十弓七節者七  
 十弓五節者五十弓弓之下制長六尺大射禮曰大侯  
 九十參七十干五十是也三侯者司裘所共虎侯熊侯  
 豹侯也列國之君大射亦張三侯數與天子同大侯熊  
 侯也參讀為糝糝雜也雜者豹鵠而麋飾下天子大夫  
 ○疏曰此射人主賓射兼主大射之事故為大射張侯  
 也弓之上制六尺六寸中制六尺三寸下制六尺六尺  
 與步相應○搏音博擬度待洛  
 反餘如字糝素感反干豕同

王射則令去侯立于後以矢行告卒令取矢

註曰鄭司農云射人主令

人去侯所而立於後也以矢行告射人主以矢行高下  
 左右告于王也大射禮曰大射正立于公後以矢行告  
 于公下曰留上曰揚左右曰左卒令取矢謂射卒射人  
 也鄉射曰司馬命獲者執旌以負侯○疏曰此文承賓  
 射大射之下則王射射人皆令去侯立於後以矢行告  
 卒令取矢○祭侯則為位註曰祭侯獻服不服不以祭侯為  
 取矢位為服不受獻之位也大射曰服  
 不侯西北三步○與大史數射中註曰射中數射者中  
 北面拜受爵

射適階西釋弓去扑襲進由中東立于中南北面視算。○佐司馬治射正。註曰射灋儀也。○疏曰司馬所主射儀謂若命去侯命取矢乘矢之等皆當佐之。

祭祀則贊射牲相孤卿大夫之灋儀。註曰丞嘗之禮有射豕者國語曰禘郊之

事天子必自射其牲今立秋有驅劉云。○易彥祥曰方其迎牲於門則君執練卿大夫從士執芻至於君親射牲而孤卿大夫從射焉此射人相孤卿大夫之灋儀以其掌射灋治射儀故也。○驅力朱反。

會同朝覲作大夫介凡有爵者。註曰作讀如作止爵之作諸侯來至王使公卿有事

焉則作大夫使之介也有爵者命士以上不使賤者。○疏曰會同朝覲王命公卿有事則射人使大夫為上介使凡有爵者命士以上為眾介也。

大師令有爵者乘王之倅車。註曰倅車戎車之副。○疏曰王行則使有爵者命士

以上乘之。○倅七內反。

有大賓客則作卿大夫從。註曰作者選使從王見諸侯。○疏曰大賓客不言會同則是秋

冬覲遇并春夏受享在廟之時從王見諸侯也。○戒大史及大夫介。註曰戒戒

覲禮曰諸公奉篋服加命書于其上升自西階東面大史氏右。○疏曰此謂王有命使三公命諸侯及衣服就館賜之時則射人戒大史及大夫與諸公為介。○從才用反。

大喪與僕人遷尸作卿大夫掌事比其廬不敬者苛罰之。

註曰僕人大僕也僕人與射人俱掌王之朝位也王崩小斂大斂遷尸于室堂朝之象也檀弓曰扶君卜人師

扶右射人師扶左君薨以是舉苛謂詰問之。○疏曰掌事謂王喪宜各有職掌比其廬如宮正云親者貴者居廬當比其本服親疏及貴賤。

○服不氏掌養猛獸而教擾之。

註曰猛獸虎豹熊羆之屬擾馴也教習使之馴服王

者之教無不服。○羆比皮反。

凡祭祀共猛獸。

註曰謂中膳羞者獸人冬獻狼春秋傳曰熊蹯不熟。○蹯音煩。

賓客之事則抗皮。

註曰鄭司農云謂賓客來朝聘布皮帛者服不氏主舉藏之抗讀為亢其讎之

亢玄謂抗者若聘禮曰有司二人舉皮以東。

射則贊張侯以旌居之而待獲。

註曰贊佐也大射禮曰命量人巾車張三侯杜子春

一云乏讀為匱乏之乏持獲者所蔽。

玄謂待獲待射者中舉旌以獲。

○射鳥氏掌射鳥。

註曰鳥謂中膳羞者鳧雁鵠鴉之屬。○射食亦反鵠音保鴉于苗反。

祭祀以弓矢毆鳥鳧凡賓客會同軍旅亦如之。

註曰鳥鳧喜鈔盜便

汗人。○射則取矢矢在侯高則以并夾取之。

註曰鄭司農云并夾鉞箭

具夾讀為甲故司弓矢職曰大射燕射共弓矢并夾。○毆起俱反鈔初教反鉞其炎反。

○羅氏掌羅烏鳥。

註曰鳥謂卑居鵠之屬。

○蜡則作羅襦。

註曰作猶用也鄭司

農云襦細密之羅襦讀為縞有衣袵之縞玄謂蜡建亥之月此時火伏蟄者畢矣豺既祭獸可以羅網圍取禽也王制曰豺祭獸然後田又曰昆蟲已蟄可以火田今俗放火張羅其遺教。○中春羅春鳥

獻鳩以養國老。行羽物。

註曰春鳥。蟄而始出者。若今南郡黃雀之屬。是時鷹化為鳩。鳩

與春鳥變舊為新。宜以養老。助生氣。行謂賦賜。○疏曰。此文。中春行羽物。司裘職云。中秋獻良裘。王乃行羽物。

若然。則一年二時行羽物。○陳及之曰。天子所養之老。三國老。庶老。死政之老。是也。貴冑謂之國子。則貴而老

者。謂之國老。賤者庶人。則賤而老者。謂之庶老。又有死政者之老焉。故羅氏獻鳩以養者。國老也。司徒以保息

養之者。庶老也。司門以財養之者。死政之老也。若夫外饗酒。正槁人。所謂者老者。總三者而言之。○中音仲

○掌畜。掌養鳥。而阜蕃。教擾之。

註曰。阜猶盛也。蕃蕃息也。鳥之可養使盛大蕃息者

謂鵝鶩之屬。

祭祀共卵鳥。

註曰。其卵可薦之鳥。○疏曰。還謂上經鵝鴨之屬。其雞亦在焉。○

歲時貢鳥物。

註曰。鵝雁之屬。以四時來。○疏曰。不言鵝鶩雞者。所畜非貢物。故以野鳥為貢者也。

○共膳獻之鳥。

註曰。雉及鶉鴛之屬。○駕音如

○司士。掌羣臣之版。以治其政令。歲登下其損益之數。辨

其年歲。與其貴賤。周知邦國都家縣鄙之數。卿大夫士

庶子之數。

註曰。損益。謂用功過黜陟者。縣鄙。鄉遂之屬。版。名籍。

○以詔王治。

註曰。告王

所當進退。

○以德詔爵。以功詔祿。以能詔事。以久奠食。

註曰。德。謂

賢者。食稍食也。賢者既爵。乃祿之。能者事成。乃食之。王制曰。司馬辨論官材。論進士之賢者。以告於王。而定其

論。論定然後官之。任官然後爵之。位定然後祿之。○疏曰。賢者試功之後。其德堪用。乃詔王授以正爵。有功。乃

詔王授以正祿也。能者先試之。以事事成。乃定以稍食。其能堪用。乃後亦授以正爵祿。

○惟賜無

常。註曰賜多少由王不如祿食有常品。○奠音定

正朝儀之位。辨其貴賤之等。王南鄉。三公北面東上。孤東面北上。卿大夫西面北上。王族故士虎士在路門之右。南面東上。大僕大右。大僕從者。在路門之左。南面西上。

註曰此王日視朝事於路門外之位。王族故士故為士。晚退留宿衛者未嘗仕。雖同族不得在王宮。大右司右也。大僕從者小臣祭僕御僕隸僕。○疏曰經所云上者皆據近王為上。不據陰陽左右也。此王日視朝之位。大僕職路寢庭有燕朝朝士職庫門外有外朝。但外朝有諸侯在焉。諸侯既在西方右九棘之下。孤避之。在東方羣臣之位西面。其餘三公。○司士擯。註曰詔王出揖公卿大夫等仍與此位同也。

○孤卿特揖。大夫以其等旅揖。士旁三揖。王還揖門左。

揖門右。註曰特揖一一揖之。旅衆也。大夫爵同者衆揖之。乃就位。羣士及故士大僕之屬發在其位。羣士位東面。王西南鄉而揖之。三揖者。士有上中下。王揖之。皆遂遁。既復位。鄭司農云。卿大夫士皆君之所揖。禮春秋傳所謂三揖在下。○疏曰上文別三公位。此不言三公。直言孤卿者。舉輕以明重。孤卿尚特揖。明三公亦特揖可知也。○易彥祥曰。在王門左右者。其位皆南向。而在王後。故還。○大僕前。註曰前正王視朝之位。○王入內朝皆退。註曰入

入路門也。王入路門內朝。朝者皆退。反其官府治處也。王之外朝。則朝士掌焉。玉藻曰。朝服以日視朝於內朝。朝辨色始入。君日出而視之。退適路寢聽政。使人視大夫。大夫退。然後適小寢。謂諸侯也。王日視朝皮弁服。其

禮則同。○鄉音向。遁音巡。

掌國中之士治。凡其戒令。

註曰：國中，城中。○疏曰：國中之士治者，謂朝廷之臣及六鄉之

臣皆是。所有治功善惡皆掌之，以擬黜陟。此一職之士，皆臣總號。惟有作士適四方使為介，是單士，不兼卿大夫。又作六軍之士，是甲士。其餘皆臣之總號耳。○掌擯士者，膳其摯。註曰：擯士，士者於王也。鄭司農云：膳，其摯者，王食其所執羔雁之摯。玄謂膳者，入於王之膳人。

凡祭祀，掌士之戒令，詔相其灋事。

疏曰：戒令者，齊戒告令也。詔相其灋事者，謂告

語并擯相其行禮之事。

○及賜爵，呼昭穆而進之。

註曰：賜爵，神惠及下也。此所賜

王之子姓兄弟，祭統曰：凡賜爵，昭為一，穆為一。昭與昭齒，穆與穆齒。凡羣有司皆以齒，此之謂長幼有序。○疏

曰：賜爵者，謂祭末旅酬無算爵之時。

○帥其屬而割牲，羞俎豆。

註曰：割牲，制體也。羞，

進也。○坡謂此割牲兼羞俎豆，文承祭祀之後，則據祀事也。當在賜爵之前，疑或錯簡。

凡會同，作士從。賓客亦如之。

註曰：作士從，謂可使從於王者。

○作士適四

方使為介。

註曰：士使謂自以王命使也。介，大夫之介也。春秋傳曰：天王使石尚來歸脤。○從才用反。

使色吏反。脤上軫反。

大喪，作士掌事。

註曰：事謂奠斂之屬。

○作六軍之士執披。

註曰：作，謂使之也。披，

柩車行所以披持棺者，有紐以結之，謂之戴。結披必當棺束於東，係紼。天子諸侯載柩三束，大夫士二束，喪大記曰：君纁披六，大夫披四，前纁後玄。士二披，用纁。人君禮文欲其數多，圍數兩旁言六耳。其實旁三。○疏曰：六

軍之士，即六鄉之民，但天子喪用千人，而此云六軍者，千人出自六軍，故號六軍之士，非謂執披有七萬五千人也。○凡士之有守者，令哭無去守。註曰：守官不可空也。

國有故則致士而頒其守。註曰：故非喪則兵災。

凡邦國三歲則稽士任而進退其爵祿。註曰：任其所掌治。○王光遠曰：邦國

之士皆命於王，其任有勤惰，有功過而爵祿有進退者，則司士於三歲而稽攷之。此黜陟勸沮之灋，所以皆本於王朝而國無異政也。春秋之時，列國之爵位名號皆自己出，故孔子譏之。

○諸子掌國子之倅，掌其戒令，與其教治，辨其等，正其位。

註曰：故書倅為卒，鄭司農云：卒讀如物有副倅之條，國子謂諸侯卿大夫士之子也。燕義曰：古者周天子之官

有庶子官，與周官諸子職文同。玄謂四民之業而士者亦世焉。國子者，是公卿大夫士之副貳，戒令致於天子之事，教治脩德學道也。位，朝位。○疏曰：等謂才藝高下位，謂朝天子時依父蔭高下為列。○倅七內反，大子音

秦下同

國有大事，則帥國子而致於天子，惟所用之。坡謂大事，凡大兵大喪，當

警備非常，及王出疆巡守征伐，皆須令宿，則帥致於天子，惟所調用，此所謂守曰監國也。○若有兵

甲之事，則授之車甲，合其卒伍，置其有司，以軍灋治之。

司馬弗正。註曰：軍灋，百人為卒，五人為伍，弗不也。國子屬天子，司馬雖有軍事，不賦之。○坡謂此所

謂從曰。○凡國正弗及。疏曰：上文云弗正，謂兵賦，此云撫軍也。國正，謂鄉遂之中，所有甸徒力

征之等，並不及也。○正音征。

大祭祀，正六牲之體。註曰：正，謂牝載之。○牝音比。

凡樂事，正舞位，授舞器。註曰：位，併處。○疏曰：樂有舞之處，皆使正舞人八八六十四人之位。

弁授其舞之器，文舞則羽籥，武舞則干鉞。○黃文叔曰：大胥合舞，致諸子，故諸子於此正舞位，授舞器。○鉞音戚。

大喪，正羣子之服位，會同賓客，作羣子從。註曰：從於王。○疏曰：位，謂在殯。

宮外內哭位也。服者，公卿大夫之子，為王斬衰，與父同。

凡國之政事，國子存遊倅，使之脩德學道。春合諸學，秋合

諸射，以攷其藝而進退之。註曰：遊倅，倅之未仕者。學，大

教以禮樂，冬夏教以詩書。王太子、王子、羣后之太子、卿

大夫、元士之適子，國之俊選，皆造焉。○疏曰：凡國之政

事，謂國內有絲役之事，皆是也。周禮若言異代之學，則

舉其學名，即成均、瞽宗之類。今此直言學，明是周之大

學也。大學在國中，即夏后氏東京，在王宮之左也。射，射

宮，即國之小學，在西郊，則虞庠是也。○呂芸閣曰：太子

君之貳，國子之倅，諸侯諸臣之貳也。以諸侯諸臣之貳

事其君之貳，學相同則好相合矣。王制謂教以禮樂詩



○司右掌羣右之政令。註曰羣右戎右齊右道右○李子

右皆中大夫下大夫非司右之屬也司右之右乃兵車之右用以征行侵伐故凡國中之有勇力者皆屬焉一

且有事則取之以為右○齊側皆反

凡軍旅會同合其車之卒伍而比其乘屬其右。註曰合比

相安習也車亦有卒伍○疏曰車之卒伍者按宣十二年傳云其君之戎分為二廣廣有一卒卒偏之兩司馬

灋曰二十五乘為偏百二十五乘為伍

凡國之勇力之士能用五兵者屬焉掌其政令。註曰勇力

者選右當於中司馬灋曰弓矢圍及矛守戈戟助凡五兵長以衛短短以救長

○虎賁氏掌先後王而趨以卒伍。註曰王出將虎賁士居

前後雖羣行亦有局分○軍旅會同亦如之舍則守王閑。註曰舍王出所

止宿處閑檜柅○王在國則守王宮。註曰為周衛○檜薄禮反柅戶故反

國有大故則守王門大喪亦如之。註曰非常之難要在門○疏曰大故謂兵災

○及葬從遣車而哭。註曰遣車王之魂魄所馮依

適四方使則從士大夫。註曰虎士從使者○疏曰天子有

下聘諸侯灋大行人所云歲徧問等○若道路不通有徵事則奉書以使於四方。註曰不通

寇若泥水奉書徵師役也春秋隱公七年冬戎伐凡伯于楚正以歸

○旅賁氏掌執戈盾夾王車而趨左八人右八人車止則

持輪註曰夾王車者其下士也下士十有六人中士為之帥焉

凡祭祀會同賓客則服而趨註曰服而趨夾王車趨也會同賓客王亦齊服服袞冕則

此士之齊服服玄端

喪紀則衰葛執戈盾註曰葛葛經武士尚輕

軍旅則介而趨註曰介被甲

○節服氏掌祭祀朝覲袞冕六人維王之常註曰服袞冕者從王

服也維維之以縷王旌十二旒兩兩以縷綴連○諸侯旁三人持之禮天子旌曳地鄭司農云維持之

則四人其服亦如之郊祀裘冕二人執戈送逆尸從車

註曰裘冕者亦從尸服也裘大裘也凡尸服卒者之上服從車從尸車送逆之往來春秋傳曰晉祀夏郊董伯

尸為

○方相氏掌蒙熊皮黃金四目玄衣朱裳執戈揚盾帥百

隸而時難以索室毆疫註曰蒙冒也冒熊皮者以驚毆疫癘之鬼如今魃頭也時難四

時作方相氏以難卻凶惡也月令季冬命國難索廋也○王氏曰凡陰陽之氣初則為利功成者退留則為菽

月令季春國門之讎曰畢春氣恐寒氣留也仲秋天子之讎曰達秋氣恐暑氣伏也季冬大讎辟一歲邪慝之氣也此於大虛間不過氣之宿留者而已留而中于物則為災為疫有鬼物焉居聲氣之間以主之故讎以毆

使蕩而不留。○難同難乃多反。註同。毆起俱反。魁音欺。度音搜。

大喪先匱。註曰：葬使之道。○疏曰：喪所多有凶邪，故使之道也。○及墓入壙以戈擊

四隅。毆方良。註曰：壙穿地中也。方良，罔兩也。天子之椁，栢黃腸為裏，而表以石焉。國語曰：木石之

怪夔罔兩。○鄭剛中曰：葬則用木石，木石久而變怪生，故始葬則毆之，亦厭勝之術。○壙音曠。方良上音罔，下

音兩，又竝如字。道音導。

周禮卷第十八 終

周禮卷第十九

李光坡述註

○大僕掌正王之服位。出入王之大命。註曰：服，王舉動所當衣也。位，立處也。

出入命，王之教也。入大命，羣臣所奏行。○掌諸侯之復逆。註曰：鄭司農云：復，謂奏事也。逆，謂受下奏。

謂受下奏。

王既朝，則前正位而退。入亦如之。註曰：前正位而退，道王既立，退居路門左，待

朝畢。○疏曰：入亦如之，王退入路寢聽事時，亦前正王位，卻位立也。

建路鼓于大寢之門外，而掌其政。註曰：大寢，路寢也。其門外則內朝之中，如今宮

殿端門下矣。政，鼓節與早晏。○疏曰：此鼓所用，或擊之以聲，早晏，或有窮遽者擊之，以聲寃枉，故建之。正朝之

所 ○以待達窮者與遽令聞鼓聲則速逆御僕與御庶

子。註曰鄭司農云窮謂窮冤失職則來擊此鼓以達於王若今時上變事擊鼓矣遽傳也若今時驛馬軍書

當急聞者亦擊此鼓立謂達窮者謂司寇之屬朝士掌以肺石達窮民聽其辭以告於王遽令郵驛上下程品

御僕御庶子直事鼓所者大僕聞鼓聲則速逆此二官當受其事以聞○疏曰御庶子者御僕有下士十二人

分之為御庶子總名曰御僕也○傳張戀反郵音尤

祭祀賓客喪紀正王之服位詔灋儀贊王牲事。註曰詔告也牲事殺

割七載之屬○王光遠曰灋見於度數者儀見於動容者皆大僕以言告之○王出入則自

左馭而前驅。註曰前驅如今道引也道而居左自馭不參乘辟王也亦有車右焉○疏曰王出入

者謂朝覲會同并凡祭祀巡守征伐皆是○辟音避

凡軍旅田役贊王鼓。疏曰軍旅田役王執路鼓路鼓四面將居鼓下則前面不得擊之惟有三

面王自擊其一大僕佐擊一面戎右擊一面故二官皆言贊王鼓○救日月亦如之。註

日月食時春秋傳曰非日月之眚不鼓○疏曰日食陰侵陽當與鼓神祀同用雷鼓月食當用靈鼓

大喪始崩戒鼓傳達于四方窆亦如之。註曰戒鼓擊鼓以警衆也鄭司農云

窆謂葬下棺也春秋傳所謂日中而崩禮記謂之封皆葬下棺也音相似窆讀如慶封汜祭之汜○疏曰傳達

于四方謂以鼓聲相傳聞達四方○縣喪首服之灋于宮門。註曰首服

鬚笄總廣狹長短之數縣其書于宮門示四方○疏曰案小宗伯云縣衰冠之式彼云冠專據男子云衰則兼

婦人此云首服明無哀與男子冠直是婦人首服小宗伯云縣于路門此宮門亦路門也○掌三公

孤卿之弔勞註曰王使往○疏曰此等皆王合親往或有故故使大僕也○窆彼驗反註之封音

同塋補鄧反汜與汎同免音問鬢莊瓜反

王燕飲則相其灋註曰相左右○疏曰此燕飲謂與諸侯燕或與羣臣燕皆是其灋有主獻賓賓

醉上主酬賓洗爵升降之灋皆相助之

王射則贊弓矢註曰贊謂授之受之○疏曰此謂大射也知者見小臣職曰賓射掌事如大僕之灋

則知大射此大僕所掌者是也

王眡燕朝則正位掌擯相註曰燕朝朝於路寢之庭王圖宗人之嘉事則燕朝○王光遠

曰擯則相賓相則助王皆大僕掌之

王不眡朝則辭於三公及孤卿註曰辭謂以王不眡朝之意告之春秋傳曰公有疾

不眡朔

○小臣掌王之小命詔相王之小灋儀註曰小命時事所勅問也小灋儀趨

行拱揖之容

○掌三公及孤卿之復逆疏曰不見大夫士者孤卿中兼之矣

正王之燕服位註曰謂燕居時也玉藻曰王卒食玄端而居○王之燕出入則

前驅註曰燕出入若今游於諸觀苑

大祭祀朝覲沃盥王盥疏曰大祭祀天地宗廟皆是○王龜齡曰鬱人云凡裸事沃盥此云大祭

祀朝覲沃王盥者蓋大饗不入牲其他皆如祭祀九獻七獻五獻皆須盥也鬱人之沃盥但於裸獻事耳其朝踐饋獻卒食之獻所以沃盥者小臣也

小祭祀賓客饗食賓射掌事如大僕之灋

註曰賓射與諸侯來朝者射

○掌士大夫之弔勞凡大事佐大僕

○祭僕掌受命于王以眡祭祀而警戒祭祀有司糾百官

之戒具

註曰謂王有故不親祭也祭祀有司有事於祭祀者糾謂校錄所當共之牲物

○既祭

帥羣有司而反命以王命勞之誅其不敬者

大喪復于小廟

註曰小廟高祖以下也始祖曰大廟春秋僖八年秋七月禘于大廟○疏曰此祭僕

復小廟夏采復大廟下隸僕復小寢大寢其二祧不言復亦應此祭僕復但無寢耳

凡祭祀王之所不與則賜之禽都家亦如之

註曰王所不與同姓有先

王之廟○疏曰都家謂畿內三等采地則上云祭祀是畿外同姓魯衛之屬者也

凡祭祀致福

者展而受之

註曰臣有祭事必致祭肉於君所謂歸胙也展謂錄視其牲體數體數者大牢則以

牛左肩臂臠折九个少牢則以羊左肩七个特牲則以豕左肩五个○臠奴報反

○御僕掌羣吏之逆及庶民之復與其弔勞

註曰羣吏府史以下○坡

謂羣吏庶民王亦有弔勞者蓋死於王事則有弔力於師役則有勞與

大祭祀相盥而登

註曰相盥者謂奉槃授巾與登謂為王登牲體於俎特牲饋食禮主人降盥出

舉入乃七載

大喪持嬰

註曰嬰棺飾也持之者夾屨車

掌王之燕令

註曰燕居時之令

以序守路鼓

註曰序更

○隸僕掌五寢之埽除糞洒之事

註曰五寢五廟之寢也周天子七廟惟祧無寢

詩云寢廟釋釋相連貌也前曰廟後曰寢汜埽曰埽埽席前曰拊洒灑也鄭司農云洒當為灑○汜音汎拊音

奮灑所

買反

祭祀脩寢

註曰於廟祭寢或有事焉月令凡新物先薦寢廟

○王行洗乘石

註曰

農云乘石王所登上車之石也

○掌蹕宮中之事

註曰宮中有事則蹕鄭司農云蹕謂止行

者清道若今時做蹕○坡謂宮中之事祭事也詳見冢宰宮正

大喪復于小寢大寢

註曰小寢高祖以下廟之寢也始祖曰大寢

○弁師掌王之五冕皆玄冕朱裏延紐

註曰冕服有六而言五冕者大裘之

冕蓋無旒不聯數也延冕之覆在上是以名焉紐小鼻在武上笄所貫也今時冠卷當簪者廣衰以冠緹其舊象焉○疏曰古者績麻三十升布染之上以玄下以朱延者以版廣八寸長尺六寸以此上玄下朱衣之覆在冕上以爵弁前後平則得弁稱冕則前低一寸餘得冕名冕則俛也紐綴於冕兩傍垂之武傍孔相當以笄貫之○陸農師曰大裘襲裘則戴冕纁十有二旒大裘與衮同一冕故服六而冕五

○五采纁十

有二就皆五采玉十有二玉笄朱紘

註曰纁雜文之名也合五采絲為之

繩垂於延之前後各十二所謂邃延也。就成也。繩之每一而貫五采玉十有二。旒則十二玉也。每就間蓋一寸朱紘以朱組為紘也。紘一條屬兩端於武。纁不言皆有。不皆者此為袞衣之冕。十二旒則用玉二百八十八。鷩衣之冕纁九旒用玉二百一十六。毳衣之冕七旒用玉百六十八。希衣之冕五旒用玉百二十。玄衣之冕三旒用玉七十二。○纁音藻。數所主反卷起。全反。袞音茂。紘所買反。旒音留。鷩必滅反。

諸侯之纁旒九就。璿玉三采。其餘如王之事。纁旒皆就。玉

璿玉笄。註曰：侯當為公字之誤也。三采朱白蒼也。其餘皆就。皆三采也。每纁九成。則九旒也。公之冕用玉百六十二。玉璿塞耳者。故書璿作璿。鄭司農云：纁當為藻。纁古字也。藻今字也。同物同音。璿惡玉名。○疏曰：上王冕纁玉別文。則纁有差降。玉無差降。此諸公纁玉同文。則

惟有一冕而已。故鄭計一冕為九旒。旒各九玉。據冕九旒。不別計鷩冕已下。以其一冕而已。冠五服故也。已下侯伯子男亦皆一冕。冠數服也。王不言玉璿。於此言之者。王與諸侯互見為義。○璿本又作珉。亡貧反。璿吐練反。璿音无。

王之皮弁會五采玉璿象邸玉笄。註曰：會縫中也。綦結也。皮弁之縫中每貫結五

采玉十二以為飾。謂之綦。詩云：會弁如星。又曰：其弁維綦。是也。邸下抵也。以象骨為之。○徐氏曰：皮弁以皮六方縫之。邸抵也。謂弁內上頂輳處。以象骨飾之。○易彥祥曰：王之吉服其弁三。皮弁用之於眠朝。韋弁用之於兵事。冠弁用之於田獵。兵田之弁有時而用之者也。皮弁眠朝。則日眠朝之禮。其用數矣。此所以特言皮弁之制。

○王之弁經弁而加環經。註曰：弁經王弔所服也。其弁如爵弁而素。所謂素冠



也。而加環經。環經者。大如總之麻絲。纏而不糾。司服職曰。凡弔事。弁經服。○會古外反。璣音其邸。丁禮反。縶音其抵。音帝。

諸侯及孤。卿大夫之冕。韋弁。皮弁。弁經。各以其等為之。而

掌其禁令。註曰。各以其等。纁旃玉璣。如其命數也。冕則侯伯纁七就。用玉九十八。子男纁五就。用玉

五十。纁玉皆三采。孤纁四就。用玉三十二。三命之卿。纁三就。用玉十八。再命之大夫。纁再就。用玉八。纁玉皆朱綠。韋弁皮弁。則侯伯璣飾七。子男璣飾五。玉亦三采。孤則璣飾四。三命之卿。璣飾三。再命之大夫。璣飾二。玉亦二采。弁經之弁。其辟積如冕。纁之就。然庶人弔者。素委貌。一命之大夫。冕而無旒。士變冕為爵弁。其韋弁皮弁之會。無結飾。弁經之弁。不辟積。禁令者。不得相僭踰也。玉藻曰。君未有命。不敢即乘服。不言冠弁。冠弁兼於韋

弁皮弁矣。不言服弁。服弁自天子以下。無飾無等。○疏曰。上天子與公。不言韋弁。此言之。亦是互見之義。各以其等為之。不言爵而言等。則依命數矣。爵弁制如冕。但無旒為異。則無旒之冕。亦與爵冕不殊。得謂冕者。亦前低一寸餘。故得冕名。○辟必亦反。

○司甲

○司兵。掌五兵五盾。各辨其物與其等。以待軍事。註曰。五

之屬。其名未盡聞也。等。謂功治上下。鄭司農云。五兵者。戈及戟。會矛夷示。

及授兵。從司馬之灋以頒之。及其受兵。輸亦如之。及其用

兵亦如之。註曰。從司馬之灋。令師旅卒兩人數所用多

衛守。○陳及之曰。周制甸出革車一乘。凡兵甲盾戈旗物鼓鐸悉備焉。在農則四時田獵。合其卒伍。治其徒役。簡其兵器。與夫旗物鼓鐸。一一治之。其調發則各以其具行。此所頒者。頒諸卿大夫士從軍旅會同者也。

祭祀授舞者兵。註曰。授以朱干玉戚之屬。○疏曰。案此則春官司干所授者。又是羽籥之等。非干戚

可知也。

大喪。斂五兵。註曰。斂。興也。興作明器之役器五兵也。士喪禮下篇有甲冑干笄。○笄。側白反。

軍事。建車之五兵。會同亦如之。註曰。車之五兵。鄭司農所云者是也。步卒之五兵。則

無夷矛而有弓矢。○疏曰。凡器在車皆有鐵器。屈之。在車較及輿。以兵插而建之。故有出先刃。入後刃之事。○

插測。洽反。

○司戈盾。掌戈盾之物而頒之。註曰。分與授用。

祭祀。授旅賁。故士戈盾。授舞者兵亦如之。註曰。亦頒之也。故士。王族

故士也。與旅賁當事則衛王也。戈如杖。長尋有四尺。○王光遠曰。旅賁氏執戈盾而趨者。謂軍旅會同之時也。

若祭祀則執戈而已。○鄭剛中曰。舞者執戈盾。未嘗執戈。所謂亦如之者。亦如授故士以戈盾也。

軍旅會同。授貳車戈盾。建乘車之戈盾。授旅賁及虎士戈

盾。註曰。乘車。王所乘車也。軍旅則革路。會同則金路。○及舍。設藩盾。行則斂之。

註曰。舍。止也。藩盾。盾可以藩衛者。如今之扶蘇與。○疏曰。天官掌舍。王行止不言設藩盾者。當宿衛之事。非止

一重。除彼柅柅車宮之外。別有此藩盾之等也。

○司弓矢。掌六弓四弩八矢之灋。辨其名物。而掌其守藏。

與其出入。

註曰灋曲直長短之數。

○中春獻弓弩。中秋獻矢箛。

註曰

箛盛矢器也。以獸皮為之。○坡謂弓人為弓。夏秋冬造至春被弦。故弓弩中春獻之。橐人職。矢箛春作秋成。故矢箛中秋獻之。○藏才浪反。中音仲。箛音服。

及其頒之。王弓、弧弓。以授射甲革。楛質者。夾弓、庾弓。以授

射。豸侯、鳥獸者。唐弓、大弓。以授學射者。使者勞者。

註曰王弧

夾。庾唐大。六者弓異體之名也。往體寡來體多。曰王弧。往體多來體寡。曰夾。庾往體來體若一。曰唐大。甲革革甲也。春秋傳曰。蹲甲而射之。質正也。樹楛以為射正。射甲與楛。試弓習武也。豸侯五十步。及射鳥獸皆近射也。

近射用弱弓。則射大侯者用王弧。射參侯者用唐大矣。學射者。弓用中。後習強弱。則易也。使者勞者。弓亦用中。

遠近可也。勞者勤勞王事。若晉文侯。文公受王弓矢之賜者。

○其矢箛皆從其弓。

註曰從弓數也。每弓者一箛百矢。

○凡弩。夾。庾。利。攻。守。唐。大。利。車。戰。野。戰。

註曰攻城壘者與其自守者相近。弱弩發疾也。車戰野戰。進退非強則不及。弩無王弧。王弧恆服弦。往體少者。使矢不疾。○疏曰。弓用則服弦。不用則弛。惟弩則用與不用。一張之後。竟不弛。故恆服弦。用弱者以其強弓久不弛。則就弦。弱則隨體不就弦也。○楛張林反。夾古洽反。庾師儒相傳。讀庚本。或作庚。豸音岸。使者所吏反。

參素感反

凡矢。枉矢。絜矢。利火射。用諸守城。車戰。殺矢。鏃矢。用諸近

射田獵。矰矢、莛矢、用諸弋射。恆矢、痺矢、用諸散射。註曰：此八

矢者，弓弩各有四焉。枉矢，殺矢。矰矢，恆矢。弓所用也。絜

矢，鏃矢。莛矢，痺矢。弩所用也。枉矢者，取名變星飛行有

光，今之飛茅是也。或謂之兵矢。絜矢，象焉。二者皆可結

火以射敵。守城車戰，前於重，後微輕，行疾也。殺矢，言中

則死。鏃矢，象焉。矰之言候也。二者皆可以司候射敵之

近者及禽獸。前尤重，中深而不可遠也。結絜於矢，謂之

矰。矰，高也。莛，莛矢，象焉。莛之言刺也。二者皆可以弋飛鳥

刺羅之也。前於重，又微輕，行不低也。詩云：弋鳧與鴈，恆

矢，安居之矢也。痺，矢，象焉。二者皆可以散射也。謂禮射

及習射也。前後訂，其行平也。凡矢之制，枉矢之屬，五分

二在前，三在後。殺矢之屬，三分一在前，二在後。矰矢之

屬，七分三在前，四在後。恆矢之屬，軒輶中，所謂志也。○

王龜齡曰：上文云四弩，用於攻守與戰，此枉矢絜矢用

諸守城車戰，是以二矢而當四弩之用，明矣。二矢既當

四弩，其餘六矢當六弓之用，豈不曉然。經曰：王弧以授

射甲革樞質者，甲革樞質，軍射也。殺矢，鏃矢，用於田獵

天子之弓，合九而成規。諸侯合七而成規。大夫合五而成

規。士合三而成規。句者，謂之弊弓。註曰：體往來之衰也。

多往體多，來體寡，則合少而圓。弊，猶惡也。句者，惡，則直

者善矣。○疏曰：此皆據角弓反張不被弦而合之。○句

音鉤

凡祭祀共射牲之弓矢。註曰射牲示親殺也殺牲非尊者所親惟射為可國語曰禘郊之事

天子必自射其牲○疏曰言凡語廣則天地宗廟皆有射牲之事○澤共射楛質之弓

矢。註曰鄭司農云澤澤宮也所以習射選士之處也射義曰天子將祭必先習射於澤澤者所以擇士也已

射於澤而後射於射宮射中者得與於祭

大射燕射共弓矢如數并夾。註曰如數如當射者之數也每人一弓乘矢并夾矢箭也

○夾音甲 箭音聶

大喪共明弓矢。註曰弓矢明器之用器也士喪禮下篇曰用器弓矢

凡師役會同頒弓弩各以其物從授兵甲之儀。註曰物弓弩矢箛之

屬○王光遠曰從授兵甲之儀凡頒弓弩其多寡之數一視兵甲之儀而已

田弋充籠箛矢共矰矢。註曰籠竹箛也矰矢不在箛者為其相繞亂將用乃共之

凡亡矢者弗用則更。吳氏曰更償也用而棄之則不償若不用而亡之則償也

○繕人掌王之用弓弩矢箛矰弋挾拾。註曰鄭司農云挾謂引弦驅也拾謂

鞬扞也玄謂挾挾矢時所以持弦飾也著右手巨指士喪禮曰挾用正王棘若釋棘則天子用象骨與鞬扞著

左臂裏以韋為之○疏曰此繕人所掌謂司弓矢選擇大善者入繕人以共王用也○挾古穴反驅苦侯反鞬

古侯反扞胡旦反著丁略反釋音宅

掌詔王射。註曰：告王當射之節。○疏曰：王射先行燕禮，以大夫為賓，賓與王為耦，所告之事亦如大射禮。

大射正告公之儀。○贊王弓矢之事。註曰：授之受之。○疏曰：案大僕職已授之受之，此又

贊者，大僕尊，大僕贊時，此官助贊也。

凡乘車，充其籠服，載其弓弩。註曰：充籠簾以盛矢。○疏曰：繕人惟主王所乘之車而言。

○既射則斂之。註曰：斂，藏之也。詩云：彤弓昭兮，受言藏之。○疏曰：所斂者，惟據王所乘車上有

弓矢者，既射還斂，取藏之。無會計。註曰：亡敗多少不計。○會古外反，昭昌遙反。

○橐人掌受財于職金，以齋其工。註曰：齋，其工者給市財用之直。○弓六

物為三等，弩四物亦如之。註曰：三等者，上中下人各有所宜，弓人職曰：弓長六尺六

寸，謂之上制，上士服之，弓長六尺三寸，謂之中制，中士服之，弓長六尺，謂之下制，下士服之，弩及矢箠長短之

制未聞。○矢八物皆三等，箠亦如之。春獻素，秋獻成。註曰：矢箠

春作秋成。○疏曰：案司弓矢，弓弩各有四矢，應作四等而言，三等蓋據長短為三等，灋。○齋音咨。

書其等以饗工。註曰：鄭司農云：書工功拙高下之等以制其饗食也。玄謂饗酒有勞之也，上工作上

等，其饗厚，下工作下等，其饗薄。○乘其事，試其弓弩，以上下其食而誅

賞。註曰：鄭司農云：乘，計也。計其事之成功也。故書試為考，玄謂考之而善，則上其食，尤善又賞之，否者反是。

○乃入功于司弓矢及繕人。註曰：功成。

凡齋財與其出入皆在橐人，以待會而攷之。亡者闕之。註曰：註

皆在橐人者所齋工之財及弓弩矢箠棄亡者除之計今見在者人藏之闕猶除也弓弩矢箠棄亡者除之計今見在者

○戎右掌戎車之兵革使

也。註曰：使謂王使以兵有所誅斬也。春秋傳曰：戰於穀，晉梁弘御

戎，萊駒為右，戰之明日，襄公縛秦囚，使萊駒以戈斬之。

○詔贊王鼓

註曰：既告王當鼓之節，又

助擊之。○疏曰：大僕已贊王鼓，此亦同是助擊其餘面也。

○傳王命于陳中

註曰：為王大言

也。

會同充革車

註曰：會同王雖乘金路，猶以革車從行也。充之者謂居左也。曲禮曰：乘君之乘車，不敢曠

左。○盟則以玉敦辟盟，遂役之。

鄭剛中曰：以玉敦而辟盟者，奉血以告神，乃辟

開盟載之書也，猶大史辟灑之辟。○贊牛耳桃茆

註曰：鄭司

也。

農云：贊牛耳，春秋傳所謂執牛耳者，玄謂尸盟者割牛耳取血助為之，及血在敦中以桃茆拂之，又助之也。耳者盛以珠盤，尸盟者執之，桃，鬼所畏也，茆，音帶，所以掃不祥。○疏曰：殺牲取血，旁有不祥，故執此桃茆於血側也。○敦音對，辟音關。苔音條，帶之受反。

○齊右掌祭祀會同賓客前齊車，王乘則持馬，行則陪乘。

註曰：齊車，金路，王自整齊之車也。前之者，已駕王未乘之時，陪乘參乘謂車右也。齊右與齊僕同車，而有祭祀之事，則兼玉路之右。○凡有牲事，則前馬。註曰：王見牲，然則戎右兼田右與。○馬前卻行，備驚奔也。曲禮曰：國君下宗廟，式齊牛。○齊側皆反，下齊車齊僕齊牛同乘，繩證反，一音繩。

○道右掌前道車，王出入則持馬陪乘，如齊車之儀。

註曰：道車

象路也。王行道德之車。○疏曰：言象據飾為名。言道據行道為稱。

自車上諭命于從車。

詔王之車儀。

疏曰：禮云：式視馬尾。顧不過轂，皆是車上威儀，故須詔之。齊右不云者，文不具。王

式則下前馬。王下則以蓋從。

註曰：以蓋從，表尊也。○疏曰：蓋有二種，一者禦雨，二者

表尊，此則表尊之蓋也。

○大馭掌馭玉路以祀。及犯軼，王自左馭。馭下祝，登受轡。

犯軼遂驅之。

註曰：行山曰軼，犯之者，封土為山象，以菩芻棘栢為神主，既祭之，以車轢之而去。喻

無險難也。春秋傳曰：跋涉山川，自出也。王由左馭，禁制馬使不行也。○疏曰：此據祭天之時，故有犯軼之事。

○及祭酌僕，僕左執轡，右祭兩軼，祭軼乃飲。

註曰：杜子春云：軼謂

兩轆也。軼當為軛，軛謂車軼前也。○疏曰：及祭酌僕者，即上文將犯軼之時，當祭左右轂末及軼前，乃犯軼而去。酌僕者，使人酌酒與僕，僕即大馭也。大馭則左執轡，右祭三處訖，乃飲。始轢軼而去。○軼蒲末反，軼音止，軛音犯，菩音員，轢音歷，軛音衛。

凡馭路行以肆夏，趨以采薺。

註曰：凡馭路謂五路也。肆夏，采薺樂章也。行謂大寢至路

門趨謂路門至應門。

○凡馭路儀以鸞和為節。

註曰：舒疾之灋也。鸞在衡，和在軛，皆

以金為鈴。○薺才私反。

○戎僕掌馭戎車。

註曰：戎車革路也。師出王乘以自將。

○掌王倅車之政，正

其服。

註曰：倅副也。服謂眾乘戎車者之衣服。○疏曰：鄭註坊記云：僕右恆朝服，據非在軍時，若在軍則服



韋弁服。○犯軼如玉路之儀。凡巡守及兵車之會亦如之。

註曰：如在軍。○疏曰：謂如其犯軼。○倅七內反。

掌凡戎車之儀。

註曰：凡戎車衆之兵車也。書序曰：武王戎車三百兩。○易彥祥曰：上文言馭戎車則

王之革路。此言凡戎車則衆之兵車也。武王戎車三百兩。其進退之節不愆於六步七步。不愆於四伐五伐六伐七伐。乃止齊焉。則戎車之儀可知。至大司馬於蒐田之時亦有所謂坐作進退疾徐疏數之節。戎僕所以掌其儀者。此也。

○齊僕掌馭金路以賓。

註曰：以待賓客。

○朝覲宗遇饗食皆乘金

路。其灋儀各以其等爲車送逆之節。

註曰：節謂王乘車迎賓客及送相去。

遠近之數。上公九十步。侯伯七十步。子男五十步。司儀職曰：車逆拜辱。又曰：及出車送。○疏曰：春夏受贄於朝。無迎灋。受享則有之。秋冬一受之於廟。受贄受享皆無迎灋。今言朝覲宗遇饗食皆乘金路者。謂因此朝覲宗遇而與諸侯行饗食在廟。卽有乘金路迎賓客之灋也。

○道僕掌馭象路以朝夕燕出入。其灋儀如齊車。

註曰：朝夕朝

莫夕。○疏曰：在正朝來往而言。燕者以其在宮中行事皆稱燕。

○掌貳車之政令。

註曰：貳亦副。

○田僕掌馭田路以田以鄙。

註曰：田路木路也。田田獵也。鄙循行縣鄙。

○掌佐

車之政。

註曰：佐亦副。

○設驅逆之車。

註曰：驅禽使前趨獲逆。衙還之使不出圍。

○令獲者植旌。註曰以告獲也。植樹也。○鄭剛中曰山虞植虞旗澤虞植虞旌為屬禽設此則

令獲禽自植以告獲也。○及獻比禽。註曰田弊獲者各獻其禽比種物相從次數之。

凡田王提馬而走。諸侯晉大夫馳。註曰提猶舉也。晉猶抑也。使人扣而舉之抑之

皆止奔也。馳放不扣。○王介甫曰提節之。晉進之馳則亟進之尊者安舒卑者戚速。

○馭夫掌馭貳車從車使車。王介甫曰貳車副車從車謂屬車也使車謂使者所乘之

車。○分公馬而駕治之。註曰乘調六種之馬。

○校人掌王馬之政。註曰政謂差擇養乘之數也。月令曰班馬政。○辨六馬之

屬。種馬一物。戎馬一物。齊馬一物。道馬一物。田馬一物。

駑馬一物。註曰種謂上善似母者以次差之。玉路駕種馬戎路駕戎馬金路駕齊馬象路駕道馬田

路駕田馬駑馬給宮中之役。○王光遠曰其毛其足其力皆所謂物也。司馬灋曰宗廟齊毫尚純也。田事齊足尚疾也。戎事齊力尚強也。此其物不可不辨。○校戶校反齊馬側皆反。

凡頒良馬而養乘之。乘馬一師。四圉。三乘為阜。阜一趣馬。

三阜為繫。繫一馭夫。六繫為廐。廐一僕夫。六廐成校。校

有左右。駑馬三良馬之數。麗馬一圉。八麗一師。八師一

趣馬。八趣馬一馭夫。註曰良善也。善馬五路之馬。鄭司農云四匹為乘。養馬為圉。故春秋

傳曰馬有圉。牛有牧。玄謂二耦為乘。師趣馬馭夫僕夫帥之名也。趣馬下士。馭夫中士。則僕夫上士也。自乘至

廢其數二百一十六匹，易乾為馬，此應乾之策也。至校變為言成者，明六馬各一廢，而王馬小備也。校有左右，則良馬一種者四百三十二匹，五種合二千一百六十四匹。駑馬三之，則為千二百九十六匹。五良一駑，凡三千四百五十六匹。然後王馬大備。詩云：駉牝三千，此謂王馬之大數與麗耦也。駑馬自圉至馭夫，凡馬千二十四匹，與三良馬之數不相應。八皆宜為六字之誤也。師十二匹，趣馬七十二匹，則馭夫四百三十二匹矣。然後而三之，既三之，無僕夫者，不駕於五路，卑之也。○疏曰：言養乘之者，已下皆四四為耦，是因養馬而乘習之。○乘繩證反，阜才早反，趣倉走反。繫音計，廢音救，驟音來。

天子十有二閑，馬六種，邦國六閑，馬四種，家四閑，馬二種。

註曰：降殺之差，每廢為一閑，諸侯有齊馬道馬田馬大夫有田馬，各一閑，其駑馬則皆分為三焉。○趙商問大

凡賓客受其幣馬。

註曰：賓客之幣馬，來朝覲而享王者。

大喪飾遣車之馬及葬埋之。

註曰：言埋之，則是馬塗車之芻靈。

田獵則帥驅逆之車。

註曰：帥猶將也。

凡將事于四海山川則飾黃駒。

註曰：四海猶四方也，王巡守過大山川則有殺駒以

祈沈禮與玉人職有宗祝以黃金勺前馬之禮。○疏曰：山川地神土色黃，故用黃駒。

凡國之使者共其幣馬。

註曰：使者所用私覲。○疏曰：使者王使之下聘，問諸侯者，上文飾幣

馬，是以馬遺人，遺非聘，故無私覲。前賓客來朝聘，不言私覲者，諸侯之臣於天子不敢行私覲故也。

凡軍事物馬而頒之。

註曰：物馬齊其力。○陳及之曰：亦頒於官府共軍事者耳，不然校人六廢

安能及庶民乎。

等馭夫之祿。註曰馭夫於趣馬僕也。鄭司農云稍食曰廩。○項平甫曰廩也。鄭司農云稍食曰廩。○項平甫曰廩庫皆近王宮。一云馬有養于內非也。宮中之稍食。註曰師圉府史以下

也。鄭司農云稍食曰廩。○項平甫曰廩庫皆近王宮。一云馬有養于內非也。

○趣馬掌贊正良馬而齊其飲食簡其六節。註曰贊佐也。佐正者謂校

人。或僕講馭夫之時簡差也。節猶量也。差擇王馬以為六等。

掌駕說之頒。註曰用馬之次第。○疏曰凡用馬當均勞逸故駕說須依次第。○說音稅

辨四時之居治以聽馭夫。註曰居謂牧房所處治謂執駒攻特之屬。○疏曰馬二月已前

八月已後在廄二月已後八月已前在牧故云四時也。趣馬下士屬馭夫中士故云聽馭夫。○房音雅後同

○巫馬掌養疾馬而乘治之相醫而藥攻馬疾受財于校

人。註曰乘謂驅步以發其疾知所疾處乃治之相助也。○疏曰巫知馬崇醫知馬疾疾則以藥治之崇則辨

而祈之二者相須故巫助醫也。受財者謂共祈具及藥直。○馬死則使其賈粥之入

其布于校人。註曰布泉也。鄭司農云賈謂其屬官小吏賈音古粥音

育崇音歲

○牧師掌牧地皆有厲禁而頒之。註曰頒馬授圉者所牧處。○疏曰厲禁謂可牧

馬之處亦使其地之民遮護。○孟春焚牧。註曰焚牧地

禁止不得使民輒放牛馬。○中春通淫。註曰中春陰陽交萬物生之時可以合也。○中春通淫。註曰中春陰陽交萬物生之時可以合也。馬之牝牡也。月令季春乃合累牛騰馬

遊牝于牧。秦時書也。○掌其政令。凡田事。贊焚萊。註曰。焚萊者。山澤之虞。

○廋人。掌十有二閑之政教。以阜馬。佚特。教駣。攻駒。及祭

馬祖。祭閑之先牧。及執駒。散馬耳。圉馬。註曰。九者皆有政教焉。阜。盛壯也。詩云。四牡孔阜。杜子春云。佚。當為逸。鄭司農云。馬三歲曰駣。二歲曰駒。散。讀為中散。大夫之散。謂聒馬耳。毋令善驚也。玄謂逸者。用之不使甚勞。安其血氣也。教駣。始乘習之也。攻駒。驟其蹄齧者。閑之先牧。先牧制閑者。散馬耳。以竹括押其耳。頭動搖則括中物。後遂串習。不復驚。○鄭剛中曰。攷此文二及字之義。當為七事耳。廋人職卑。安得主馬祖之祭。於校人祭馬祖之時。已則祭閑之先牧。於校人命執駒之時。已則散馬耳。圉馬。○王

介甫曰。圉馬。則成馬而圉之。圉馬。以校人執駒為節也。○佚音逸。聒古活反。

正校人員選。註曰。校人。謂師。圉也。○王介甫曰。正其員。使員稱馬數。正其選。使選惟其能。

馬八尺以上為龍。七尺以上為駣。六尺以上為馬。註云。大

爾雅曰。駣。牝驪牡。玄駒。裏驂。鄭司農云。以月令曰。駕蒼龍。○王介甫曰。小大異名。使各從其類。以待乘頒。及以為種。○鄭剛中曰。校人不辨六馬之屬。廋人職卑。乃於此言龍駣之尺寸。何耶。蓋十二閑之廣。二千五百餘匹之多。馬有超然卓異。藏乎其中。人所不見。自非主者表而出之。則神駿之才。逐電之足。誰其知之。故特於廋人言之。○裏奴了反。

○圉師。掌教圉人養馬。春除蓐。豐廐。始牧。夏房馬。冬獻馬。

射則充樵質。茨牆則剪闔。註曰：葶馬茲也。馬既出而除之。新釁焉。神之也。春秋傳曰：

凡馬日中而出，日中而入，床廡也。廡，所以庇馬涼也。充猶居也。茨，蓋也。闔，苦也。樵質，剪闔，圉人所習也。○徐氏曰：樵質以木為之，縛草以代侯者，剉草為苦，苦之以蓋牆也。○葶音辱，房五稼反。茨在私反。闔，戶獵反。廡，亡甫反。縛，房入聲。剉，干臥反。苦，傷占反。

○圉人掌養馬芻牧之事，以役圉師。註曰：役者，圉師使令馬。

凡賓客喪紀，牽馬而入陳。註曰：賓客之馬，王所以賜之者。詩云：雖無予之，路車乘馬。喪紀

之馬，啟後所薦馬。○疏曰：雖同牽馬入陳，賓客與喪紀所陳有異。賓客則在館，天子使人就館而陳之。若喪紀，則天子將葬，朝廟時在祖廟中陳設。○廡馬亦如之。註曰：明器之時，遣人薦馬及纓入廟陳之。

廡馬，遣車之馬，人捧之，亦牽而入陳。

○職方氏掌天下之圖，以掌天下之地，辨其邦國都鄙四

夷八蠻七閩九貉五狄六狄之人民，與其財用九穀六

畜之數要，周知其利害。註曰：天下之圖，如今司空輿地圖也。鄭司農云：東方曰夷，南方

曰蠻，西方曰戎，北方曰貉狄，玄謂閩蠻之別也。國語曰：閩，芊蠻矣。四八七九五六，周之所服國數也。財用，泉穀貨賄也。利，金錫竹箭之屬。害，神姦鑄鼎所象百物也。爾雅曰：九夷八蠻六戎五狄，謂之四海。○坡謂周知其利害者，周知其山川江湖之支派也。○乃辨九州之國，使同可以設險之利，與要害之處也。

貫利。註曰：貫，事也。○疏曰：使同其事利，不失其所也。○鄭剛中曰：自中國以至夷狄，兼舉而周知之矣。乃

若國之有九州為五政之所加七賦之所養王者所治之區域也必使貫無不同則九州共貫利無不同則四海蒙利○閩梅巾反  
貉孟白反莘音弭

東南曰揚州

易彥祥曰禹貢揚州之域東距海北據淮故曰淮海惟揚州殷人以淮入徐故揚州止謂

之江南周人復以淮入揚而循禹之舊○其山鎮曰會稽其澤藪曰具區其川三江其浸五湖其利金錫竹箭

其民二男五女其畜宜鳥獸其穀宜稻

註曰鎮名山安地德者也大澤

曰藪浸可以為陂灌溉者錫鐵也箭篠也鳥獸孔雀鸞

鷓鴣犀象之屬○顧景范曰會稽山在浙江紹興府城東南十二里具區即太湖也亦曰震澤在南直蘇州府西南五十里接常州府及浙江湖州府界三江一曰松

江自太湖分流出蘇州吳江縣南長橋口至嘉定縣東南四十里吳松口入海一曰婁江亦自太湖分流經蘇

州城東至太倉州東南七十里劉家河口入海一曰東江亦自太湖分流從吳江縣東南入浙江嘉興府境至

海鹽縣東北三十五里乍浦入海今由南直松江府合松江入海五湖孔氏云太湖東岸五彎曰菱湖游湖莫

湖貢湖胥湖水瀾漫而灘淺者曰藪窪下而鍾水者曰浸○王介甫曰九州之序禹貢始於冀次以兗而終於

雍職方始於揚次以荆而終於弁者蓋禹貢言治水之序職方言遠近之序治水自帝都而始然後順水性所

便自下而上故自兗至雍而止以遠近言之則周之化自北而南以南為遠故關雎鵲巢之詩分為二南漢廣

亦言文王之道被于南國德化所及以遠為至故也始於揚州則以揚在東南次以荆則以荆在正南終於弁

則以弁在正北先遠而後近也○會古外反陂彼宜反獵音獵篠素了反鷓音交鵲音精

正南曰荊州。易彥祥曰禹貢荊及衡陽惟荊州殷之荊州南不言衡陽循禹之舊也其北境則曰漢南

以地志攷之荊山在南郡臨沮縣即今荊門軍當陽縣之地漢水又在其北正屬襄陽言漢南則殷之荊州實

跨荆山之北至周復以荊門之北屬豫復禹封域以荆及衡陽為荊州荆山即南條衡山即南嶽皆在正南之

地故曰○其山鎮曰衡山其澤藪曰雲薈其川江漢其

正南浸潁湛其利曰銀齒革其民一男二女其畜宜鳥獸其

穀宜稻。註曰潁出陽城宜屬豫州在此非也齒象齒也革犀兕兕革也杜子春云湛或為淮○顧景范曰

衡山在湖廣衡州府衡山縣西三十里雲薈在湖廣德安府城南五十里江水發原四川成都府茂州西北之

岷山歷梁荆揚三州之域至今南直揚州府海門縣東入海漢水發原于陝西漢中府沔縣西嶓冢山至湖廣

漢陽府城東北入大江潁水發原河南府登封縣東陽乾山至南直鳳陽府潁州潁上縣界入淮湛未詳今河

南汝州境內有湛水二水本在禹貢豫州之域○曹鳴鳳反湛直減反

河南曰豫州。易彥祥曰禹貢荊河惟豫州其封在大河之

境距漢北境接河故曰河南周人於豫州亦曰河南而南境則仍禹貢之舊不曰荆河互文以見也○其

山鎮曰華山其澤藪曰圃田其川滎雒其浸波澆其利

林漆絲枲其民二男三女其畜宜六擾其穀宜五種。註

波讀為播禹貢曰滎播既都春秋傳曰楚子除道梁澆營軍臨隨則澆宜屬荊州在此非也林竹木也六擾馬

牛羊豕犬雞五種黍稷菽麥稻○顧景范曰華山在陝西西安府華州華陰縣南十里圃田在開封府中牟縣



西北七里，榮澤也。今開封府鄭州榮澤縣是。洛水出陝西西安府商州南豕嶺山，至河南府鞏縣北入河。波水，通典云，出歇馬嶺，在今汝州魯山縣西北。澁水，通典云，出黃山，在今湖廣襄陽府棗陽縣東北。○榮戶，扁反。澁音詐，播音波，都張魚反。

正東曰青州。易彥祥曰：禹貢有青，有兗，有徐，殷并青於徐。而徐兼揚州之淮，故江南曰揚州。周復以淮歸揚，而并徐於青。正

○其山鎮曰沂山，其澤藪曰望諸。在畿東，故曰正東。

其川淮泗，其浸沂沭，其利蒲魚，其民二男二女，其畜宜

雞狗，其穀宜稻麥。註曰：二男二女，數等，似誤也。蓋當與

睢沭或為洙。○顧景范曰：沂山在青州府臨朐縣南百五十里，孟豬在河南歸德府虞城縣。禹貢屬豫州，淮水

發原河南南陽府唐縣東南桐栢山，至南直淮安府安

東縣東北入海，泗水出兗州府泗水縣東陪尾山，至南

直淮安府清河縣南入淮，今名南清河。沂水出青州府

莒州沂水縣西北，雕厓山，至淮安府邳州南入泗。沭水

出臨朐縣沂山，至淮安府安東縣西入淮。○沭音述，胸音劬，厓音崖。

河東曰兗州。易彥祥曰：夏殷皆言濟河，惟兗州謂東河之

越乎濟之東南，故徐之岱山，職方以為兗之所鎮。○其

徐之大野，職方以為兗之澤藪是也，故曰河東。

山鎮曰岱山，其澤藪曰大野，其川河沂，其浸廬維，其利蒲魚，其民二男三女，其畜宜六擾，其穀宜四種。註曰：廬維，當為雷雍，字之誤也。禹貢曰：雷夏既澤，雍沮會同，雷夏在城陽，四種黍稷稻麥。○顧景范曰：岱，泰山也，在濟南府泰

安州北五里大野在兗州府濟寧州鉅野縣東五里河  
 從西域崑崙山至陝西西寧衛積石山乃入中國歷雍  
 豫冀兗四州之域東北入海今從東南合淮入海濟水  
 發原河南懷慶府濟源縣西王屋山至山東濟南府濱  
 州利津縣東入海亦曰大清河盧水在濟南府長清縣  
 西廢盧縣境濰水出青州府莒州西北箕屋山至萊州  
 府濰縣東北入海禹貢屬青  
 州○沛子禮反沮七餘反

正西曰雍州。易彥祥曰禹貢有雍有梁故梁為正西而雍為西北殷周皆省梁入雍故雍州為正西。

○其山鎮曰嶽山其澤藪曰弦蒲其川涇汭其浸渭洛。

其利玉石其民三男二女其畜宜牛馬其穀宜黍稷。註曰

鄭司農云弦或為汧蒲或為蒲○顧景范曰嶽山在陝西鳳翔府隴州南百四十里弦蒲在隴州西四十里涇

水出陝西平涼府城西南筭頭山至西安府高陵縣西  
 南入渭汭水出弦蒲藪東北歷平涼府境至西安府邠  
 州長武縣而合于涇渭水出陝西臨洮府渭原縣西鳥  
 鼠山至西安府華州華陰縣北入大河洛水出慶陽府  
 城東北廢洛原縣南流合漆沮二水至西安府同州朝  
 邑縣南而入渭通典曰洛即漆沮也○汭如銳反汧口  
 反千

東北曰幽州。易彥祥曰舜十二州本有幽州水土既平以冀為帝都省幽入冀殷人南都河南之亳復

舜幽州之名周人又以幽州兼殷之營州○其山鎮曰

實禹貢青州隔海東北之境故曰東北醫無閭其澤藪曰豸養其川河沔其浸菑時其利魚鹽。

其民一男三女其畜宜四擾其穀宜三種。註曰四擾馬牛羊豕三種

黍稷稻。杜子春讀獫狁為奚。○顧景范曰：醫無閭山在遼東廣寧衛西五里。獫狁養在山東登州府萊陽縣。在禹貢屬青州。菑水在濟南府淄川縣東南七十里。時水在青州府臨淄縣西二十五里。○易彥祥曰：經於兗州言其川河沂蓋兗州北距河而南據沂。禹貢言濟河惟兗州則惟兗州之川宜也。幽州遠在東北於河沂何與。蓋幽州雖跨有遼水為東北而實西南越海兼有青州之東北境所以琅琊郡之獫狁養澤泰山郡之淄水千乘郡之時水皆在幽州之域。光武十三年以遼東屬青州。二十四年還屬幽州。是知幽州實可以有青州。王璜張楫云：九河陷海中是九河未陷之前凡登萊海岸及濱滄二州之東境皆在幽州之地與兗州東西分界故其川同於河沂。○獫音兮。菑禹貢作淄。

河內曰冀州

易彥祥曰：舜十有二州有幽有并。有冀水土既平之後以冀為堯都省十有二州之幽并

入焉以餘州準之則知禹貢冀州東西南之三面距河南而北境則越平常山今之燕雲營平諸州皆其地也。殷人復以冀州北境復舜之幽州而東西南皆禹迹之舊蓋東河之西西河之東南南河之北也。故曰兩河間周人又分冀而復舜之。○其山鎮曰霍山其澤藪曰楊紆并州故曰河內而已。

其川漳其浸汾潞其利松柏其民五男三女其畜宜牛

羊其穀宜黍稷

顧景范曰：霍山在今山西平陽府霍州東南三十里。爾雅秦有楊紆未詳漳水

有二濁漳出山西潞安府長子縣西發鳩山清漳出太原府平定州樂平縣西南少山至河南彰德府臨漳縣西合焉其下流復分為二或從北直河間府獻縣合滹沱河或從山東東昌府館陶縣合衛河汾水出太原府靜樂縣北管涔山至平陽府蒲州榮河縣西入大河潞水闕駟曰：即濁漳水也。今潞安府城西南二十里濁漳

經焉土人猶呼為潞水通典曰潞河在密雲縣即今北直順天府境白河也○滹嶼胡反沱唐何反沔鋤林反

正北曰并州

易彥祥曰舜有并州禹貢以并入冀州殷因之周復分冀復舜并州以天下之勢言之冀

州在西河之東雍州在西河之西并州介乎雍冀之間故曰正北

○其山鎮曰恆山其

澤藪曰昭餘祁其川虓池嘔夷其浸涑易其利布帛其

民二男三女其畜宜五擾其穀宜五種

註曰五擾馬牛羊犬豕五種黍

稷菽麥稻也凡九州及山鎮澤藪言曰者以其非一曰其大者耳此州界楊荆豫兗雍冀與禹貢畧同青州則

徐州地也幽并則青冀之北也無徐梁○顧景范曰恆

山在北直真定府定州曲陽縣西北百四十里昭餘祁

在太原府祁縣東七里虓沱水出太原代州繁峙縣東北秦戲山至北直河間府靜海縣北小直沽入海嘔夷

水出山西大同府蔚州靈丘縣西北高是山一名唐河

至北直保定府安州北合于易水涑水在保定府易州

涑水縣東北三十里亦名北易水易水在保定府安州

城北亦名南易水○李氏曰禹貢無幽并職方無梁徐

蓋周合梁徐于雍青分冀野為幽并攷工記言天下之

大勢兩山之間必有川焉兩川之間必有涂焉廣谷大

川風俗之所以分故推其高且大者先正之然後九州

可別如大山定而山之西為兗大河定而河之南為豫

此分畫之要也○陳氏曰九州山川澤藪各在職方不

屬諸侯之版觀詩不以圃田係鄭春秋不以沙麓係晉

畧可觀矣周季諸侯始擅不盼之利齊幹山海而桃林

之塞郇瑕之地晉實私之此諸侯所以僭侈王室所以

衰微也○并卑盈反虓喚胡反池徒多反嘔焉侯反盼頴同塞音賽

乃辨九服之邦國方千里曰王畿其外方五百里曰侯

甸豐並土 卷之十九 三

又其外方五百里曰甸服。又其外方五百里曰男服。又

其外方五百里曰采服。又其外方五百里曰衛服。又其

外方五百里曰蠻服。又其外方五百里曰夷服。又其外

方五百里曰鎮服。又其外方五百里曰藩服。註曰：服事天子也。詩

云：侯服于周。

凡邦國千里封公。以方五百里。則四公。方四百里。則六侯。

方三百里。則七伯。方二百里。則二十五子。方百里。則百

男。以周知天下。註曰：以此率徧知四海九州邦國多少之數也。方千里者為方百里者百。以方

三百里之積。以九約之。得十一有奇。云七伯者。字之誤也。周九州之界。方七千里。七七四十九。方千里者四十

九。其一為畿內。餘四十八。八州各有方千里者六。周公變殷湯之制。雖小國地皆方百里。是每事言則者。設灋

也。設灋者。以待有功而大其封。一州之中。以其千里封公。則可四。又以其千里封侯。則可六。又以其千里封伯

則可十一。又以其千里封子。則可二十五。又以其千里封男。則可百。公侯伯子男。亦不是過也。州二百一十國

以男備其數焉。其餘以為附庸。四海之封。黜陟之功。亦如之。雖有大國。爵稱子而已。鄭司農云。此制亦見大司

徒職。○坡謂此九灋所謂制畿封國以正邦國也。有公侯伯子男之異。爵則設儀辨位。以等邦國。亦在中焉。

凡邦國。小大相維。註曰：大國比小國。小國事大國。各有屬

屬有長。十國以為連。連有帥。三十國以為卒。卒有正。二

百一十國以為州。州有伯。彼雖是殷制。亦可證各有屬

相維聯之事○王設其牧註曰選諸侯之賢者為牧使牧理

建牧立監以維邦國也而此小事大以和邦國亦在中焉○比毗志反

制其職各以其所能註曰牧監參伍之屬用能所任秩次○坡謂制其職各以所能則賢與功

可得有為而所以作邦國在此矣

制其貢各以其所有註曰國之地物所有○坡謂此一節即九灋所謂施貢分職以任邦國也

王將巡守則戒于四方曰各脩平乃守攷乃職事無敢不

敬戒國有大刑註曰乃猶女也守謂國竟之內職事所當共具○及王之所行

先道帥其屬而巡戒令註曰先道先由王所從道君前行其前日所戒之令○王

殷國亦如之註曰殷猶眾也十二歲王若不巡守則六服盡朝謂之殷國其戒四方諸侯與巡守

同○疏曰王殷國所在無常或在畿內國城外即為之或向畿外諸侯之國行之故有戒令之事○巡守音狩

女音汝竟音境

○土方氏掌土圭之法以致日景註曰致日景者夏至景尺有五寸冬至景丈三

尺其間則日有長短以土地相宅而建邦國都鄙註曰土地猶度地知東西南北

之深而相其可居者宅居也○坡謂邦國都鄙兼王國侯邦畿內畿外皆在焉○相息亮反度待洛反深音諗

以辨土宜土化之灋而授任地者註曰土宜謂九穀植穉所宜也土化地之輕重

糞種所宜用也任地者載師之屬○疏曰既為土方氏非直度地相宅亦當相地所宜故須辨之授謂以書作

灋授之。○黃文叔曰：所謂景短多寒，景長多暑，景朝多陰，景夕多風，土宜土化，由是而有其灋焉。

王巡守則樹王舍。註曰：為之藩羅。○疏曰：謂若掌舍設柵，桓之時則此官亦為王於外周而樹藩羅。

○懷方氏掌來遠方之民，致方貢，致遠物，而送逆之，達之。

以節。註曰：遠方之民，四夷之民也。諭德延譽以來之，遠物，九州之外無貢灋而至者，達民以旌節，達貢物。

以璽節。○坡謂遠方之民，非直四夷也，自他州而來者，皆是遠物，非直藩國之貨也。凡貿遷有無者，皆是上土。

方既使其有奠居，此官主綏懷之，令相來往也。治其委積，館舍飲食。註曰：續食，其往來。○

疏曰：案遺人云：十里有廬，廬有飲食，三十里有宿，宿有委，五十里有市，市有積。

○合方氏掌達天下之道路，通其財利。註曰：其有無，同其數器。註曰：權衡不壹其度量。註曰：尺丈釜鍾。

除其怨惡，同其好善。註曰：所好所善，謂風俗所高尚。○坡謂馮

弱犯寡則告之，司馬之九伐也，以俗教安司徒之十二教也。妄意此官皆柔遠人之事，抑文承通財利之後，則除其怨惡者，禁土著為孤客患，同其好善者，彼此地產交相好善，則茂遷者利其息，上懷方來遠方之民，此官達其道路，以濟不通也。懷方致遠物，此官為之均平，使樂來往也。

○訓方氏掌道四方之政事，與其上下之志。註曰：道猶言也，為王說之。

四方諸侯也，誦四方之傳道。註曰：傳道，世世所傳說，往上下君臣也。誦，古之事也，為王誦之。若今

周禮卷之十九

三

論聖德堯舜之道矣。○疏曰：政事及上下之志，知則向王道，未必誦之。古昔之善道，恆誦之，在口。王問，則為王之誦。

正歲則布而訓四方。○註曰：布告以教天下，使知世所善惡。

善惡，王既知之，則布而訓之，使善者知勉，惡者知改，且以傳道訓之，使則古昔而觀新物。○註曰：於新物出，則觀之，以知民志所好惡，志淫行僻，則當以政教化正之。○黃文叔曰：布而訓四方，使述其舊美也。觀新物，察風俗之變也。

○形方氏掌制邦國之地域，而正其封疆，無有華離之地。

○註曰：華讀為瓜，哨之瓜，正之，使不瓜邪離絕。○疏曰：形方氏，土知四方土地形勢，故使掌作邦國之地域大小。

形勢又當正其封疆，勿使相侵，瓜者，兩頭寬，中狹，邪者，一頭寬，一頭狹。○使小國事大國。

大國比小國。○註曰：比，猶親也。○鄭剛中曰：其所以使地，不華離者，蓋使小國近大國，事之以自立。

大國近小國，比之以自固，然非形方氏制其地形，使各相聯屬，雖欲使小大相事相比，不相侵其疆場，亦不可得也。○華音誇，瓜苦哇反，哨羊售反。

○山師掌山林之名，辨其物，與其利害，而頒之于邦國，使

致其珍異之物。○註曰：山林之名與物，若岱、畎、絲、枲、嶧、陽、孤、桐、矣、利，其中人用者，害、毒、物、及、螫、噬、

之蟲獸。○疏曰：此山師及下川師原師等，皆是遙掌畿外邦國之內山川原隰之等，使出稅珍異，以供王家也。

○畎古犬反，嶧音亦，螫音釋。

音亦，螫音釋。



○川師掌川澤之名辨其物與其利害而頒之于邦國使

致其珍異之物。註曰川澤之名與物若泗濱浮磬淮夷蠙珠暨魚澤之萑蒲○萑音丸

○邊師掌四方之地名辨其正陵墳衍邊隰之名。註曰地名謂東

原大陸之屬物之可以封邑者。註曰物之謂相其土地可以居民立邑○疏曰小司徒云

四井為邑據田中千室之邑據城二者皆須物色其善惡然後封耳○劉執中曰此謂五等封國之餘地未有

邑以管其民者不爾則諸侯吞之矣亦可以贊司馬正邦國之封疆○邊同原

○匡人掌達灋則匡邦國而觀其慝使無敢反側以聽王

命。註曰灋則八灋八則也邦國之官府都鄙亦用焉慝姦偽之惡也反側猶背違灋度也書曰無反無側王

道正直

○擇人掌誦王志道國之政事以巡天下之邦國而語之

註曰道猶言也以王之志與政事諭說諸侯使不迷惑使萬民和說而正王面。註曰

面猶鄉也使民之心曉而正鄉王○疏曰以上二事向諸侯說之使諸侯化民而萬民正鄉于王○擇音探語

魚據反和說音悅鄉音向

○都司馬掌都之士庶子及其衆庶車馬兵甲之戒令。註曰

庶子卿大夫士之子車馬兵甲備軍發卒○疏曰士適子庶子其支庶若王家有軍事徵兵于采地都鄙則都

司馬以書致於士庶子有此衆庶車馬兵甲之戒令士庶子受而行之以國灋掌其政學。

政謂軍之賦稅也。學脩德學道。○王次點曰：古者國之子弟無時不知教，無處不有學。退在學校，受教於司樂。大胥諸子進在王所，受教於師保氏，入而宿衛，有宮伯案其在版者而教之，出而守禦，有都司馬掌其政。學以教之，出入進退，教未嘗不行乎其間，非若後世之教止於庠序，而庠序之教又為具文。以聽國司

馬。註曰：聽者，受行其所徵為也。家司馬亦如之。註曰：大

為司馬者，春秋傳曰：叔孫氏之司馬驪戾。○驪子公反。

坡謂大司馬掌邦政，而以兵事為先，故凡兵甲車馬之政，隸僕御從之官，九州邦國之形勝阨塞要害，皆屬焉。軍無賞，士不往，凡軍以賞為先，故首司勳，軍行以馬，故馬質次之，軍舍有壘，故量人次之，小子斬羊牲，徇陳，示罰也。次之，羊人共羊牲，又次之，繼以司燿者，火政兵事之要也。設險守固，制勝於未形，故掌固司險掌疆，候人

次之，譏察非常，簫勺群慝，故環人之察巡，挈壺之序，櫟又次之，射以習戰，兵事所急，故射人次之，服不射，鳥羅氏，掌畜四職，皆因射而及，故并屬之焉。司士辨論官材，進退爵祿，古司馬之遺也。抑朝為卿士大夫，軍為將帥，司馬師中，丈人得賢非要乎，而諸子之治國子，司右之治戎右，皆此意也。自是以下，至圉人數十職，則詳衛王之政，虎賁旅賁，火衛王車，節服方相，皆因衛車而及，故相次焉。大僕小臣，祭僕御僕隸僕，王之出入，或駟乘，或先後，皆武衛之官。又次之，王車有五路，乘車之冕弁各有宜，故弁師次之，車中甲兵戈盾弓矢具，故司甲司兵司戈盾司弓矢，繕人橐人次之，戎右齊右，道右為車右者，所謂勇士也。大馭戎僕齊僕道僕田僕馭夫御車者，所謂僕夫也。馬以駕車次之，校人趣馬，巫馬牧師廋人，圉師圉人，皆掌馬官也。然馬質不列此者，蓋馬質所給者，軍馬此所共者，王馬職掌不同，文亦異，設宜矣。職方土方，懷方合方，訓方形，友以及山師川師原師，匡人，擇

人皆所以柔遠人懷諸侯且秉天下之土地形勢山川  
林澤原塹之險易而遏其僭侈施訓道匡正之濇以釋  
其悖心可銷兵於未形止亂於未萌者都家司馬在食  
邑采地中故附見焉蓋愚聞於元兄而推廣其意如此  
自大司馬至職  
末為官凡七十

司校梓

