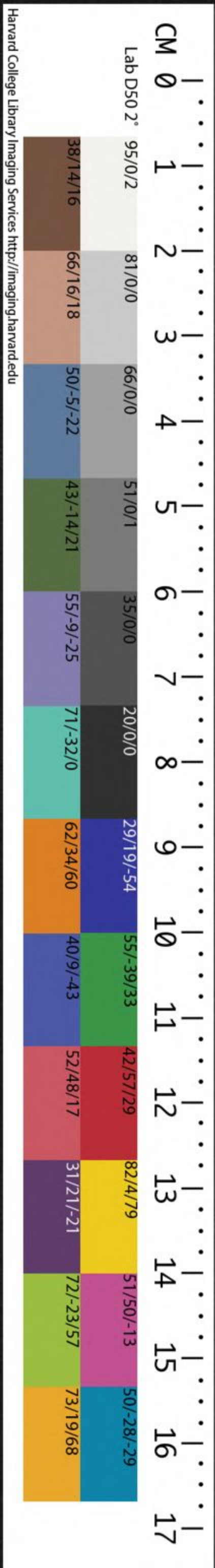


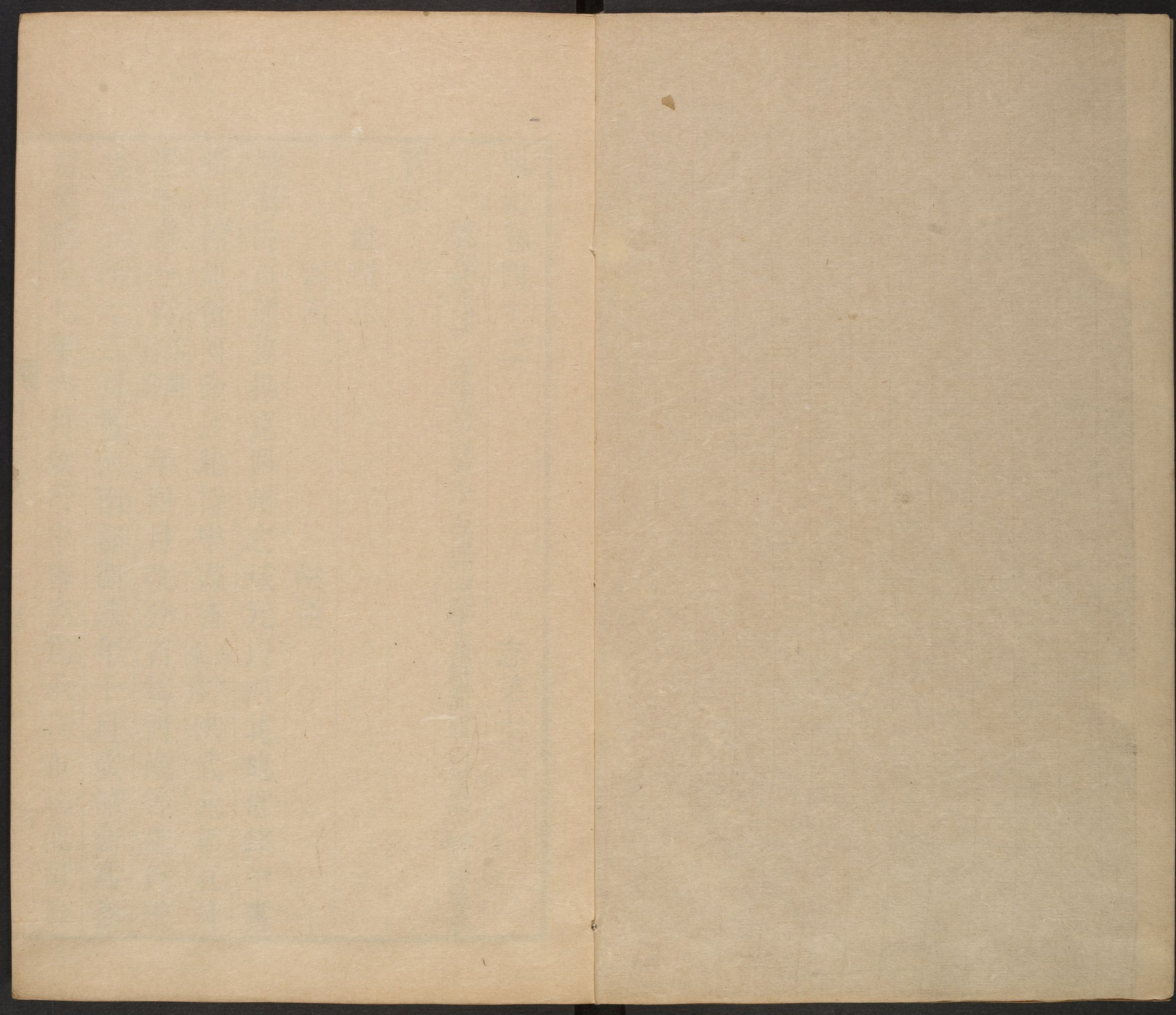
T 2720/1311 v14

THE CHINESE-JAPANESE LIBRARY
OF THE HARVARD-YENCHING INSTITUTE
AT HARVARD UNIVERSITY

JAN 29 1959

T2720 1311





明史卷四十二

志第十

哈佛大學
圖書館
珍藏印

總裁官總理事務

經筵講官少保兼太子太保保和殿大學士兼管吏部戶部尚書事加六級張廷玉等奉

敕修

地理三

河南

陝西

河南禹貢豫冀揚兗四州之域元以河北地直隸中書

省河南地置河南江北行中書省

治汴梁路

洪武元年五月

置中書分省

治開封府

二年四月改分省為河南等處行中

書省三年十二月置河南都衛八年十月改都衛為都

指揮使司九年六月改行中書省為承宣布政使司府

八直隸州一屬州十一縣九十六為里三千八百八北至武

安與北直山西界南至信陽與江南湖廣界東至永城與山東西至陝

州與山西陝西界距南京一千一百七十五里京師一千五百

八十里洪武二十六年編戶三十一萬五千六百一十

七口一百九十一萬二千五百四十二弘治四年戶五

十七萬五千二百四十九口四百三十六萬四百七十

六萬曆六年戶六十三萬三千六十七口五百一十九

萬三千六百二

開封府元汴梁路屬河南江北行省洪武元年五月日開封府八月

建北京十一年京罷領州四縣三十祥符倚洪武十一年正月

建周王府大河舊在城北正統十三年河決滎陽東過

城西南而城遂在河北東為開封縣元時同治郭內洪

武中省南有朱仙陳留府東少南北有大河東北有睢

鎮東北有陳橋鎮府東少南北有大河東北有睢

杞府東南北有睢水又有舊黃河洪武二十五年河決

之故道也嘉靖三十六年全河合淮入海而縣遂無

河通許府東南西南有故黃河太康府東南北有渦水

患府東南西南有故黃河太康府東南北有渦水

流至南直懷遠縣入淮東有馬廠尉氏府南少西西南

集正統十三年河決自杞縣經此尉氏府南少西西南

康溝入洧川府西南南有故城洪武二年以河患遷今

於黃河洧川府西南南有故城洪武二年以河患遷今

南有南席店府西南南有故城洪武二年以河患遷今

河入栗家口府西南南有故城洪武二年以河患遷今

一名惠民河又名小黃河即宋蔡河故道也成化中濬

北北濱大河自此至南直徐州原武府西北北有黑陽
 大河所行皆唐宋汴河故道
 二十四年河決於此正統十二年復決封邱府北南有
 焉東南有安城縣洪武初置正統中廢
 有荆隆口一名金龍口弘治二年五年萬曆十五年崇
 禎四年五年河屢決於此又西北有沁河弘治六年淤
 西南有中欒延津府西北大河舊經縣北成化十四年
 鎮巡檢司
 北有沙門鎮弘治十一年移項蘭陽府東少北北濱大
 城縣西之香臺巡檢司於此
 曆十七年儀封府東少北元屬睢州洪武十年五月改
 河決於此儀封屬南陽府後來屬故城在縣北洪武二
 十二年二月圯於河徙日樓村即今治也東北有黃陵
 岡大河舊經其下入曹縣界弘治五年河決於此尋塞
 之改從岡南入睢州界又賈魯故新鄭府西南元屬均
 河亦在縣北正德四年河決入焉
 月改屬西南有大隗山一名具茨山濞水出焉一名魯
 固河下流入潁又南有徑山北有大河又有溱水一名魯
 澮水流合縣
 南之洧水
 陳州洪武初以州治宛邱縣省入潁水

又西有沙水亦曰小黃河至穎岐口與潁水合下流分
 為二崇禎間屢決於西南之苑家埠口又南有故黃河
 嘉靖時黃河西北距府二百六十五里領縣四商水
 南出之道也
 州西南洪武初廢四年七月復置西華州西少北北有
 北有潁水又有灑水亦曰大灑水
 即小黃河也西南有灑水
 水又有常社鎮巡檢司項城南頓縣之殄寇鎮也宣德
 三年遷東有潁水西有灑水流入焉洪武二十四年大
 河自陳州經縣界合潁下入於淮永樂九年河始復故
 道又東北沈邱州東南元屬潁州洪武初廢弘治十年
 有沙水
 東入南直潁州界又北有沙河東入南直太和縣界又
 東有界首巡檢司又北有南頓縣洪武初廢景泰初置
 南頓巡檢
 司於此
 許州洪武初以州治長社縣省入水西有潁
 潁水又東有東湖一名秋湖又東北距府二百二十里
 西北有石固鎮與長葛縣界
 領縣四臨潁州東南南西有潁水濞水自縣襄城南西

有首山東北有郟城州東南南有沙水亦曰大澗水上穎水南有汝河流即故汝水也又東南有濃水來入長葛州西北有洧水禹州元曰均州洪武初以州治陽

翟縣省入萬曆三年四月避諱改曰禹州成化二年七月建徽王府

嘉靖三十五年除北有禹山又西北有鑛山有鐵母山一名渚水至臨穎合

沙東北距府三百二十里領縣一密州西北南有洧水又有漆水

鄭州洪武初以州治管城縣省入西南有梅山鄭水

水後堙又西有須水源出滎陽縣舊亦入於東北距府

百四十里領縣四滎陽州西南有大周山汴水出焉

又有索水源出小陘山北流與京水合下流入於滎澤

鄭水又大河在北東有須水鎮崇禎十年築城滎澤

州北少西元直隸汴梁路洪武中改屬州北有故城洪

武八年因河患徙於南成化十五年正月又徙北濱大

河東南有孫家渡正統河陰州西北舊治在大峪口洪

十三年大河決於此武三年為水所圯徙於此

東北有廣武山與三皇山汜水州西故城在縣東洪武

連西有敖倉北濱大河十一年七月徙於成臯

崇禎十六年又遷西北濱河洛水自西東至滿家溝

合汜水入焉又西有虎牢關洪武四年九月改曰古嶠

關有巡檢司河南府路屬河

河南府元河南府路屬河洪武元年為府領州一縣十

三東距布政司三百八十里洛陽倚洪武二十四年

十三年廢萬曆二十九年十月建福王府北有北邙山

西南有闕塞山亦曰闕口山亦曰伊闕山谷曰龍門山

又西北有穀城山亦曰簪亭山瀝水所出又東南有大

谷谷口有關又大河在北又有洛水源自洛南冢嶺山

東經盧氏永寧諸縣至洛陽偃師鞏縣入於河又東有

府東北入河謂之洛納亦曰洛口嘉靖後東北有洛水舊
 經縣北入河謂之洛納亦曰洛口嘉靖後東北有洛水舊
 入河又南有鄆水會洛入河亦曰鄆口也又東南有石
 子河西南有長羅川皆流入洛水又西南有黑石渡巡
 檢孟津府東北舊治在縣東今治本聖賢莊嘉靖十四
 司有委粟津又有高渚馬渚陶渚皆
 西有委粟津又有高渚馬渚陶渚皆
 大河津濟處東北有孟津巡檢司
 宜陽府西南有宜水
 有鹿蹄山一名非山甘水俱流注於洛又西南有趙保鎮木
 又有昌谷水與甘水俱流注於洛又西南有趙保鎮木
 冊鎮二永寧府西南有嶠山嶠水出焉又北注於洛其
 巡檢司永寧府西南有嶠山嶠水出焉又北注於洛其
 北有刀鞞川下流為昌谷水又有大宋川下流為宜水
 又西有崇陽鎮又有高門關東有嶠底關三巡檢司
 新安府西有缺門山北有慈澗水亦流入穀水又有函谷新
 關澗池府西元屬陝州洪武中改屬東北有廣陽山亦
 西北濱河南有穀水又登封府東南有嵩山即中岳
 西北有南村巡檢司

室山穎水中源出焉又有右源出於山之南溪又有左
 源出於西南之陽乾山合流至南直壽州入淮又北有
 陽城山洧水所出下流至扶溝縣入沙河又東南有嶠
 嶺即箕山也上有嶠坂關又東南有五渡水流入穎亦
 曰三交水又西南有嵩二府西南元嵩州屬南陽府洪武
 少陽河亦流入穎
 在西南陸渾山在東北又東節山北有露寶山山西有大
 礦山皆產錫西南有伏牛山即天息山也山有分水嶺
 汝水出焉下流至南直穎州入淮行千三百五十餘里
 又南有伊水西北有高都川流入焉又西南有舊縣鎮
 巡檢司西有沒盧氏府西南元屬嵩州洪武元年四月
 大嶺巡檢司
 初改屬府西南有熊耳山洛水自陝西商州流入境經
 此東南有巒山一名悶頓嶺伊水所出北有鐵嶺東澗
 水出焉東南入洛又東北有馬回川亦入於洛又東南
 有欒州鎮西南有南朱陽鎮北有杜管鎮三巡檢司又
 西有白
 華關
 陝州元屬河
 洪武元年四月改屬南陽府以
 州治陝縣省入
 東有底柱山在大河中山有三門中曰
 神門南曰鬼門北曰人門惟人門修廣

可行舟鬼門最險又南有橐水一名永定澗亦曰漫澗

西北入河又東南有硤石關有巡檢司又有鴈領關

東距府三百里領縣二 靈寶 州西南有夸父山一名

巡檢司又有函谷故 閔鄉 秦山中有大谷關北濱河自

關西南又有洪關 陝西華 有灃關與陝西華

山西芮城縣流入東南至永城縣入南直碭山縣界西

有湖水又有盤澗水北流入焉又西有潼關與陝西華

陰縣 分界 歸德府 元直隸河南 洪武元年五月降為州屬開封府

嘉靖二十四年六月升為府領州一縣八西距布政司

三百五十里 商邱 倚元曰睢陽洪武初省嘉靖二十

治十五年圯於河十六年九月遷於今治北濱河正統

後河決而南城嘗在河北正德後仍在河南北有丁家

道口巡檢司東南 寧陵 府西南有睢水北 鹿邑 府南元

有武津關巡檢司 永城 府東南洪武元

夏邑 北濱大河又東南有睢水 永城 府東南洪武元

即沈邱縣之沙河也又北有渦水東流入南直亳州境

洪武中改屬南有穎水又蔡河自西流入謂之蔡河口

界又睢水澮水皆在縣南又有芒山皆與南直碭山縣

府十一月來屬北有碭山又有芒山皆與南直碭山縣

虞城 府東北元屬濟寧路洪武二年正月來屬 睢州

元屬汴 洪武初屬開封府以州治襄邑縣省入十年五

梁路 月降為縣十三年十一月復升為州嘉靖二十四年六

月來屬 北濱河又有睢 東距府百七十里領縣二 考

城 州北元末省洪武四年八月復置屬開封府十年五

汝寧府 元直隸河南江北行省汝寧府 洪武初因之領州二縣十二距

布政司四百六十里 汝陽 倚天順元年三月建秀王府成化八年除十年建崇

王府洪武初縣廢四年七月復置北有汝水源出天息

山東流入境過新蔡東南入淮又南有潁水又有汝水

入於汝又城西北有柴潭東有陽埠巡檢司 真陽 府東

息州洪武四年省入汝陽縣景泰四年置真陽鎮巡檢

司於此弘治十八年十二月仍置縣而徙巡檢司於縣

南銅鐘店仍故名尋廢南有淮水上蔡 府北洪武初廢

又汝水在縣東北有滇水流入焉 蔡 府北洪武初廢

西有汝水西南新蔡 府東少南元屬息州後廢洪武四

有沙水流合焉 西平 府西北有汝水源出縣西

水自城北流合焉又 西平 府西北有汝水源出縣西

東北有瓦店巡檢司 西平 府西北有汝水源出縣西

斷故汝而此水遂為汝源嘉靖 確山 府西南洪武十年

九年復塞改為洪河之上流 確山 府西南洪武十年

十三年十一月復置成化十一年九月改屬信陽州弘

治二年八月仍屬府西北有郎山亦曰樂山北有黃西

河下流為練河流入汝又西有 遂平 府西少北西南有

竹溝巡檢司南有明港巡檢司 遂平 府西少北西南有

接者曰馬鞍山又西有洪山龍陂之源出焉自西平縣

雲莊諸山之既塞遂以此為汝源南有濯水又有沙

其下流皆入於汝 信陽州 元為信陽縣屬 洪武元年

十月置信陽州於此屬河南分省四年二月屬中都臨

濠府七年八月改屬十年五月降為縣成化十一年九

月復升為州 西南有賢首山南有士雅山又有峴山東

入泗水流 東北距府二百七十里領縣一 羅山 州東元

治後州縣俱廢洪武元年十月置州於舊信陽縣復置

羅山縣屬焉十年五月直隸汝寧府成化十一年九月

還屬州北有淮水又南有小黃河入焉東南有大勝關

巡檢司與湖廣黃陂界西南有九里關即黃峴關義陽

三關之一有巡檢司 光州洪武初以州治定城縣省

與湖廣應山縣界

光州洪武初以州治定城縣省

光州洪武初以州治定城縣省

光州洪武初以州治定城縣省

光州洪武初以州治定城縣省

光州洪武初以州治定城縣省

光州洪武初以州治定城縣省

光州洪武初以州治定城縣省

光州洪武初以州治定城縣省

光州洪武初以州治定城縣省

光州洪武初以州治定城縣省

入四年二月改屬中都臨濠府十三年仍來屬北有淮

有潢水北流入淮西北距府三百里領縣四光山州

水西南有陰山關西北濱淮南有潢水亦曰官渡河又南有

木陵關西南又有北沙土門斗木嶺黃土嶺修善衝等

五關與湖廣麻城縣界東南有牛山鎮巡檢固始州東

司後移於長潭又有沙窩鎮巡檢司後廢

有白鹿崖北濱淮東有史河西有潁河俱入南直霍邱

縣界下流入淮又東北有朱臯鎮與南直潁州界有巡

檢息州西北元息州洪武四年二月屬中都臨濠府尋

北有楊莊店巡檢司後商城州東南成化十一年四月

移於縣東北之固城倉析固始縣地置南有金剛

臺山又東南有竹根山東有大蘇山灌水出焉流入南

直霍邱縣又東南有牛山河即史河上源也西南有五水

關河又南有五河下流俱入於史河又南有金剛臺巡

檢司本置金剛臺山下嘉靖二十七年移於縣東南之

水東案又南有長嶺關東南有

松子關俱接湖廣羅田縣界

南陽府元直隸河南洪武初因之領州二縣十一距布

政司六百八十里南陽倚洪武二十四年建唐王府

衡山又有分水嶺其水北流入於汝水南流入於清水

西南有卧龍岡東有清水一名白河下流至湖廣襄陽

縣界入漢水西南有湍水鎮平府西南陽縣十三年五月省

西北有洱水皆流入清水唐府東南洪武三年以故比

銅東有潦河流入清水唐府東南洪武三年以故比

北有大孤山亦曰壺山北水所出又西有黃淳水泌陽

又有泌水下流皆入清水又東北有石夾口關

府東元為唐州治洪武二年二月省入州十三年十一

月州廢復置縣東有銅山泌水出焉又北有濰水東北

有觀水下流俱入汝水又象桐栢府東南本唐縣之桐

河關在縣東北有巡檢司桐栢府東南本唐縣之桐

年十二月以南陽縣南召堡置北有丹霞山一名留山北有魯陽關即三鴉路口也與魯山縣界有鴉路鎮巡檢司成化十二年十月移於窪石口

鄧州元治穰縣洪武二年二月縣廢

北有白崖山北有湍水又東有東北距府百二十里領

縣三內鄉州北少西東有熊耳山湍水所出西南有

山巡檢司後廢又西北有武關路口關巡檢司又新野州

南西有清泉水又有湍水又北有淅川州西成化六年析

此水東有棘水皆流入於涓水淅川內鄉縣地置東南

有太白山又有丹崖山東有均水又西南有淅水北有

丹水俱流入焉南入於漢水西北有花園頭巡檢司又

有荆子口關又西有峽裕州洪武初以州治方城縣

口鎮南接湖廣均州界西南距府百二十里領縣二

省入東北有方城山渚水

舞陽州東北汝水在縣北舊入西平縣界元末於渦

源南有濰水亦曰舞水又有瀕水下流俱入於汝寧府

之汝水西南有沙水即滄水也又北有澧水下流歸故

汝葉州北少東北有黃城山一名長城山有汝水又北

水北有昆水入焉下流又北有昆水入焉下流

入於汝又北有昆陽關

懷慶府元懷慶路直洪武元年十月為府屬河南分省

領縣六東南距布政司三百里河內倚永樂二十二年

統三年除八年鄭王府自陝西鳳翔府遷此北有太行

山又有碗子城山上有關又有沁河源出山西沁源縣

州流入府境下流至武陟入大河又有丹河自澤濟源府

元屬孟州洪武十年五月改屬府南濱大河西有王屋

山接山西垣曲縣界濟水出焉西北有琮山渙水出焉

又東北有沁水經兩山之間一名枋口修武府東少北

水又西北有枳關西有邵原鎮巡檢司

武陟府東大河在縣南東有沁河至南賈口入焉又東

郭城景孟縣省入十年五月降為縣西南濱大河温府

泰中築孟州洪武十年五月改屬府南濱大河自

南元屬孟州洪武十年五月改屬府南濱大河自

西北流入焉又西南有濟水舊自濟源縣流經沈河鎮

道盡入河中 洪武元年八月為府十月屬河南

衛輝府 元衛輝路直 洪武元年八月為府十月屬河南

分省領縣六東南距布政司一百六十里 汲 倚弘治

月建汝王府嘉靖二十年除隆慶五年二月建潞王府

北有衛河源出輝縣下流至北直靜海縣入海行二千

餘里又東北昨城府東少南洪武十年五月省新鄉府

有洪門鎮西北有清水又西南有大河故道正統十

三年河決縣之八柳樹由此尋塞西有古沁河永樂十

三年後時獲嘉府西少南洪武十年五月省入新鄉縣

決時涸 洪武元年閏七月為府十月屬河

順六年中河自武陟徙入原武而縣界 淇 府北元淇州

之流絕北有清水又有小丹河合焉 洪 後廢洪武元

年九月復置十二月降為縣西北有淇水 輝 府西北元

又清水自東北流入焉下流入於衛河 輝 州後廢

洪武元年九月復置十二月降為縣西有太行山西北

有白鹿山又有蘇門山一名百門山有百門泉泉通

百道其下流為衛水故又名衛源又西南有清

水又西北有候趙川西有鴨子口二巡檢司

彰德府 元彰德路直 洪武元年閏七月為府十月屬河

南分省領州一縣六南距布政司三百六十里 安陽

倚永樂二年四月建趙王府元末縣廢洪武元年九月

復置東北有韓陵山西北有銅山舊產銅北有安陽河

置二年四月降為縣西北有隆慮山亦曰林慮洹水出焉又西南有天平山西有太行山又北有濁漳水自山西平順縣流入

磁州元治滏陽縣屬廣平路後州縣俱廢洪武元年十一月復

置州屬廣平府二年四月來屬西北有神麇山滏水出焉又南有清漳水北有

車騎關南距府七十里領縣二武安洪武元年十一月末廢

巡檢司北有洺河流入北直邯鄲縣界又西有固鎮巡檢司

涉州西少北元屬真定路後廢洪武元年十一月復置屬真定府二年四月來屬南有涉水即清漳水也自

山西黎城縣流入又東北有偏店巡檢司後移於縣西南之吾而峪口

汝州元屬南陽府洪武初以州治梁縣省入成化十二年九

月直隸布政司東南有霍山又有魚齒山涉水出於此入葉縣界又西南有鳴臯山又有空峒

山州西南東有魯山西北有堯山滏水所出西南邲州東

東南有汝水西有寶豐州東南成化十一年四月析汝扈澗水流入焉

伊陽州西少南成化十二年十二月以汝州之伊闕故縣置析嵩及魯山二縣地益之西有伊陽山又有

堯山即天息山也上有分水嶺滏水出焉俗又名沙水又南有汝水西有伊水西南有上店鎮巡檢司成化十

二年十二月移於常界嶺又有普揀關巡檢司廢

陝西禹貢雍梁二州之域元置陝西等處行中書省治奉

元又置甘肅等處行中書省治甘肅州路洪武二年四月置陝

西等處行中書省治西三年十二月置西安都衛與行中書

省同八年十月改都衛為陝西都指揮使司九年六月

改行中書省為承宣布政使司領府八屬州二十一縣

治

治

治

九十有五為里三千五百九十七東至華陰與河南山西界南至紫陽湖

廣四川界北至河套西至肅州外為邊地距南京二千四百三十

里京師二千六百五十里洪武二十五年編戶二十九

萬四千五百二十六口二百三十一萬六千五百六十

九弘治四年戶三十萬六千六百四十四口三百九十

一萬二千三百七十萬曆六年戶三十九萬四千四百

二十三口四百五十萬二千六十七

西安府元奉元路屬陝西行省洪武二年三月改為西安府領州

六縣三十一長安倚治西偏洪武三年四月建秦王

有太一山又有子午谷谷中有龍首山南有終南山西南

山流經縣界至華陰入黃河又西有灃水又西北有鎬

水合彪水又南有漓水亦曰咸寧倚治東偏渭水在南

入咸陽府西北舊治在渭河北洪武二年徙於渭南

渭府北西北有涇水東入渭東南有灃水北入渭涇

陽界至高陵縣入渭又北有治谷水合清谷水下流入

渭興平府西少北臨潼府東少北東南有驪山有溫泉

水俱北入渭又東有冷水一曰零水至渭南府東元屬

零口鎮亦入渭又南有煮鹽驛產鹽渭南府東元屬

改屬府北有渭水藍田謂之七盤十二盤藍關險道

又有嶢山東南有藍田山有關西有霸水西北有長

水亦曰荆溪又南有鞞谷水亦曰鞞川俱注於霸水鄠

府西南南有牛首山澇水出焉北有渭水西南有甘泉

西有羨陂俱流合澇水注於渭又灃水在南合高觀谷

太平谷諸水盤屋府西南有駱谷長四百二十

入長安縣界盤屋府西南有駱谷長四百二十

家關二巡檢司北有渭水南有龍水西南有黑水高陵

流入焉又東有駱谷水東南有芒水並北入渭

府東北西南有渭水富平府東北元屬耀州萬曆三十
 涇水自西北流合焉六年改屬府西南有荆山西
 北有漆沮水舊經白水縣南入洛自鄭渠堙三原府北
 廢不復東入洛矣東有美原巡檢司尋廢
 元屬耀州弘治三年十一月改屬府西北有堯醴泉府
 門山東北有漆沮水西有清水下流注於渭醴泉府
 北元屬乾州嘉靖三十八年十一月改屬府西北有醴泉府
 九嶷山又有武將山東有涇水又有甘谷水流合焉醴泉府
 華州南有少華山北有渭水與同州界西有赤
 華州水分大小二流又有石橋水俱北注渭
 二百里領縣二華陰州東南有華山亦曰太華即西
 谷東北有大河自朝邑縣流入至渭口與渭水合所謂西
 渭汭也南有敷水北入渭東北有潼水入於大河東有西
 潼關洪武七年置潼關守禦千戶所九年十一月蒲城西
 升為衛屬河南都司永樂六年直隸中軍都督府蒲城
 州西北東有洛水又西有西蒲城
 鹵池南有東鹵池舊產鹽蒲城
 為縣成化十三年三月仍為州蒲城
 東南有商洛山西有熊

崖山舊產銅又有冢嶺山洛水所出下流至河南汜水商
 縣入大河又南有丹水流入河南內鄉縣界東有武關商
 西有秦嶺二巡檢西北距府二百二十里領縣四商
 司又東有龍駒寨西北距府二百二十里領縣四商
 南徙治於沭河西西南有兩河即丹水也東有沐河南商
 有挾川俱入焉商
 有富水堡巡檢司商
 有三年三月復來屬天啟初改洛為雒商
 難水出焉商
 南有三要東北有元扈山元扈水出焉商
 石家坡二巡檢司商
 而移巡檢司於縣東南之漫川里仍故名商
 山西南有甲河流入湖廣上津縣界注於漢水又東有商
 竹林關鎮安府商
 巡檢司商
 年三月改屬州商
 界注於漢江北有舊縣西有合縣南洵水入洵陽縣商
 州商
 南有沮水一名洛水商
 西南距府二百六十里領縣商

五朝邑

南趙渡鎮徑入於河不復入渭東北有臨晉關一名大

南關即蒲津關也舊屬蒲州洪武九年八月來屬有蒲

檢司邠陽州東北東韓城州東北濱大河東北有龍門

山夾河澄城州北西白水州西北南有故城洪武初徙

對峙西北有馬耀州又有清水西有漆水流入焉南距

蓮灘巡檢司又有清流入三原縣界焉

府百八十里領縣一同官州東北有神水峽峽內

有北高山漆水出焉東南流與同官川水合又乾州

東有沮水南有安公谷水其下流合於沮水

西北有梁山接岐山縣界其南有漢谷水經東南

其下流為武水又東北有甘谷水又西有武亭水

距府百六十里領縣二武功州西南有太白山

物山南有渭水又西有漢谷水又有武

亭水自縣東北流合焉俱滙於漳水

有錦川河下流為漢谷水有邠州元直隸陝

土副巡檢司又有穆陵關

來屬以州治新平縣省入北有涇水西南有白土州亦

洛之東南距府三百五十里領縣三淳化州東南有

漆異有涇水東有清水三水州東北成化十三年九月析淳

南流入耀州界三水州東北成化十三年九月析淳

三水河一名汎水西南流入長武州西北萬曆十一年

涇水東南有石門巡檢司

置北有涇水自涇州流入南有汭水一名宜祿水亦自

涇州流入涇縣東停口鎮與黑水河合入於涇水西有

於正東之冉杏仍故名萬曆十一年又遷更名

鳳翔府元屬陝洪武二年三月因之領州一縣七東距

布政司三百四十里鳳翔府倚永樂二十二年建鄭王

慶府東北有杜陽山杜水所出西北有雍山雍水出焉

岐山府東東北有岐山又有梁山又北有武將山南有

又南有斜谷寶雞府西南東南有陳倉山西南有大散

水北入渭寶雞嶺大散關在焉又有和尚原接鳳縣

界南有渭河東有汧河流入焉又東南有箕谷水有洛

谷水俱北入渭西南有益門鎮二里散關東南有漆河又有

二巡檢司又東扶風府東西南有渭河東有漆河又有

南有金牙關又東扶風府東西南有渭河東有漆河又有

俱流入武郿府東南元屬奉元路洪武二年來屬西有

功縣界郿府東南元屬奉元路洪武二年來屬西有

流入渭西有五丈原又西南有斜水麟遊府東北有漆

谷南入漢中有斜谷關北有渭水麟遊府東北有漆

下流俱入於渭西南又有杜水亦曰杜汧陽府西少北

陽川東入漆西北有石窰關巡檢司在縣隴州元屬隴州

嘉靖三十八年十一月改屬府舊治在縣隴州元屬隴州

西嘉靖三十八年十一月改屬府舊治在縣隴州元屬隴州

總帥府延祐四年十一月改屬府舊治在縣隴州元屬隴州

月省州治汧源縣入州洪武二年來屬西北有隴山上

日大震關一名故關有故關大寨巡檢司又有安夷關

亦日新關又西有小隴山一名關山又西南有岍山汧

水出焉南有吳山即吳嶽古文以為岍山西南有白環

谷白環水出焉西有弦蒲藪汭水出焉下流合於涇水

南有渭水西南有方山原又南東南距府百八十里

有隴安西南有香泉二巡檢司東南距府百八十里

漢中府元興元路屬洪武三年五月為府六月改名漢

中府領州二縣十四東北距布政司九百六十里南

鄭倚萬曆二十九年十月建瑞王府西南有巴嶺山南

日汧水源自嶓冢經縣界下流至湖廣漢陽府入大江

又有沮水漢水別源也又西北有褒谷自此出連雲棧北抵

有青石關褒城府西北洪武十年六月省入南鄭縣後

巡檢司道也南有汧水即漢水也又有廉水又城東有

斜谷之西南有讓水一名遜水俱入汧水北有雞頭

褒水巡檢司又有虎頭城固府東少北南有漢水東北有

關西北有漢陽關城固府東少北南有漢水東北有

又西北有黑水或洋府東南元洋州洪武三年降為縣

云即褒水之上源十年六月省入西鄉後復置北有

又西北有黑水或洋府東南元洋州洪武三年降為縣

云即褒水之上源十年六月省入西鄉後復置北有

又西北有黑水或洋府東南元洋州洪武三年降為縣

云即褒水之上源十年六月省入西鄉後復置北有

又西北有黑水或洋府東南元洋州洪武三年降為縣

云即褒水之上源十年六月省入西鄉後復置北有

又西北有黑水或洋府東南元洋州洪武三年降為縣

云即褒水之上源十年六月省入西鄉後復置北有

又西北有黑水或洋府東南元洋州洪武三年降為縣

云即褒水之上源十年六月省入西鄉後復置北有

又西北有黑水或洋府東南元洋州洪武三年降為縣

興勢山東有黃金谷南有漢水西北有壻水西鄉府
 有黨水亦曰駱谷水又東有西水俱南入漢
 南東有饒風嶺有關北有漢水東有洋水即清涼川也
 西北合木馬河入漢東南有鹽場關西南有大巴山東
 北有子午鎮鳳府西北元鳳州洪武七年七月降為縣
 三巡檢司南有武都山北有嘉陵江源出縣之嘉
 陵谷下流至四川巴縣入於大江又東有大散水亦注
 於嘉陵江東北有清風閣巡檢司南有留壩巡檢司後
 遷廢邱關又遷柴關仍故名沔府西元沔州屬四川廣
 南有仙人關西有馬嶺關沔元路洪武三年改屬漢
 中府省州治鐸水縣入州七年七月降為縣十年六月
 省入略陽後復置成化二十一年六月屬寧羌州嘉靖
 三十八年十一月仍屬府北有鐵山東南有定軍山南
 有漢水西有沮水又有大安水南入於漢西南有大安
 縣洪武初廢又寧羌州本寧羌衛洪武三十年九月以沔
 西有石頂關
 縣之大安地置成化二十一年六月置州屬府東北有
 亦曰金牛峽北有嶓冢山漢水出焉亦曰漾水下流至
 湖廣漢陽縣合大江又東有嘉陵江西有西漢水合焉

西南有白水自洮州衛流經此亦曰葭萌水有白水關
 其下流至四川昭化縣合於嘉陵江又東北有瀘水流
 入漾水謂之瀘口又東有東北距府三百里領縣一
 沮水北有陽平關巡檢司東北距府三百里領縣一
 略陽州北元屬沔州洪武三年屬府成化二十一年六
 月改來屬西有盤龍山東南有飛仙嶺棧道所經
 也東有沮水為漢水之別源南有嘉陵江西有犀牛
 江即西漢水也又西有白水江東北有九股樹西有置
 口二巡檢司又西北有
 白水鎮巡檢司後廢
 延安府元延安路屬洪武二年五月為府領州三縣十
 陝西行省
 六南距布政司七百四十里膚施倚東有延水又有
 清化水流入焉
 安塞府西北西有洛水北有延水出縣西北之蘆關嶺
 又東南有西川水北有金明川俱流入焉又北有
 塞門守禦百戶所洪武十二甘泉府西南有野豬峽
 年置西南有數政巡檢司
 水流入焉又東安定府東北有高栢山懷寧河出焉
 北有庫利川又東東流入於無定河西北有白洛城

洪武三年築保安府西北有洛河有莫莫河流入焉北有大鹽池又西南有靖邊守禦千戶所隆慶

元年二月置北宜川府東南有銀川水北有汾川水西南有順寧巡檢司宜川府東南有銀川水北有汾川水西南

有丹陽諸川延川府東少北東濱大河又東北有吐延川合俱流入大河清澗水流注於大河又東北有永寧

關臨延長府東東濱河南有青澗府東北元屬綏德州嘉靖四十年改屬

河東有黃河延水流入大河有鄜州東有洛水南與單池府東有黃河東北有青澗河

有直羅北距府百八十里領縣三洛川州東南西南有洛水東有洛水南與單池

有郵城中部州南北有橋山亦日子午嶺沮水出焉西巡檢司中部北有谷河及子午水俱入於沮水又東北

有洛宜君鳳州西南有洛水東有魏平關東有黃河城東水宜君鳳谷東南有洛水東北有沮水

十年五月省入府後復置南有魏平關東有黃河城東有無定河一名奢延水亦曰

圖水西北有大理水流入焉西南距府三百六十里領

東北有官菜園渡口巡檢司

縣一 米脂州北西有無定河有大理水又有小理水鎮西南有克戎寨二巡檢司又

西有銀州關成化七年修築葭州洪武七年十一

月降為縣屬綏德州十三年十一月復升為州屬府東

大河西有葭蘆河城西南距府五百八十里領縣三

東有真鄉川流合焉

吳堡州南元屬州洪武七年十一月改屬綏德神木州

洪武初省十三年十一月復置還屬東濱河

年移縣治焉成化中復還故治南有大河北有濁輪川西南有

屈野川府谷州東北洪武初省十三年十一月

慶陽府元屬鞏昌洪武二年五月直隸行省領州一縣

四東南距布政司五百七十里安化倚洪武二十四

府二十六年遷於寧夏衛元省洪武中復置東北有白於山洛水所出又城東有東河西有西河流合焉下流

為馬蓮河又西有黑水河源出縣北之太白山下流至長武縣合於涇河東北有槐安北有定邊二巡檢司又西南有驛馬關又有靈州合水府東南有建水西有又有大鹽池三巡檢司廢合水北岔河合焉謂之合水西南入馬蓮河又東北有華池水有平戎環府西北川流合焉東入邠州之洛河有華池巡檢司環元環州屬鞏昌總帥府洪武初降為縣來屬西有環河出縣北青岡峽下流為府城之西河又南有黑水河又有鹹河西南有甘河俱注於環河又西有葫蘆泉西北有真寧府有清平關西北有安邊守禦千戶所弘治中置真寧府南元屬寧州萬曆二十九年改屬府西有馬蓮河南有大陵小陵諸水即九陵川之上源也東有雕山嶺巡檢司寧州元屬鞏昌洪武中來屬川亦曰寧江亦曰九陵川西南流會上流羣川而南北距府百五十里注於涇河東北有襄樂巡檢司

平涼府 元屬鞏昌 洪武三年五月直隸行省領州三縣 總帥府 倚洪武二十四年建安王府永

七東南距布政司六百五十里 平涼

樂十五年除二十二年韓王府自遼東開原遷此西南有可藍山西有崆峒山又有笄頭山涇水出焉下流至高陵縣入渭又西有橫河東有湫峪河俱流入涇河又西有羣牧監洪武三十年置陝西行太僕寺永樂四年置陝西苑馬寺領長樂等六監開成等二十四苑俱在本府及慶陽鞏昌境內正統三年又併甘肅苑馬寺入焉又東有**崇信**府東南有石川流合焉下流於涇水通梢關 有**崇信**府東南有石川流合焉下流於涇水亭府南有瓦亭也東北有涇河東有瓦亭關巡檢司三鄉鎮北有瓦亭也東北有涇河東有瓦亭關巡檢司鋪嶺二巡檢司**鎮原**府東北元鎮原州屬鞏昌總帥府河分二流一北注於黃河其支流東南注於涇河南有高平川流入葫蘆河西有安平寨巡檢司西北有蕭關西南有木峽關又西有石隆德府西南元屬靖寧州嘉峽關南有驛藏木靖二關隆德府西南元屬靖寧州嘉屬府東有好水東西流與苦水合西北有武涇州元直隸川流入好水東南有捺龍川流入苦水

西行 洪武三年以州治涇川縣省入來屬 舊治在涇水北今治在本皇

甫店洪武三年徙於此北有涇西北距府百五十里領

縣一靈臺州東南西北有白石原東北有三香水一

細川水東北流靜寧州元屬鞏昌洪武中來屬隴山

合於三交川北有橫山即隴山支阜南有水洛川一名石門水下流

至秦州入略陽川又西有苦水河即高平川之上源

東距府二百三十里領縣一莊浪州東南元莊浪州

武三年屬鳳翔府八年三月固原州本固原守禦千

降為縣來屬西有苦水川

戶所景泰三年以故原州城置成化四年升為衛弘治

十五年置州屬府西南有六盤山上有六盤關東北有

河又北有黑水北流入於大河又東西有二朝那湫其

下流注於高平州南有開成州元直隸陝西行省治開

成縣洪武二年省州以縣屬平涼府成化三年廢縣又

東南有廣安州元屬開成州洪武二年省又西有甘州

羣牧所永樂中置又西北有西安守禦千戶所成化五

年以舊西安州置北有鎮戎守禦千戶所成化十二年

以葫蘆峽城置東北有平虜守禦千戶所弘治十年

四年以舊豫望城置又北有下馬關嘉靖五年置東南

距府百七十里

鞏昌府元屬鞏昌洪武二年四月直隸行省領州三縣

十四東距布政司千六十里隴西倚西有首陽山上

有赤亭水安定府北元定西州屬鞏昌總帥府至正十

西流入焉縣屬府北有車道峴西有西河東會寧府東北元會州

有東河合焉北有峴口巡檢司屬鞏昌總帥府

有山丹水俱源出伏羌府東西南有朱圍山俗名白崖
 岷州竝流北注渭府東南元西和州屬鞏昌總帥府洪
 有洛門川俱西和武十年降為縣屬府舊治在西南白
 東北注於渭石鎮洪武中移於今治北有祁山南有黑谷山上有關
 西北有西漢水亦曰鹽官水西南有濁水即白水江也
 東北有西漢水亦曰鹽官水西南有濁水即白水江也
 鹽井有成府東南元成州屬鞏昌總帥府洪武十年降
 南有濁水又西有建安水又有洛谷川俱流入西漢水西
 又東有泥陽水下流至徽州界入嘉陵江又北有黃渚
 關巡秦州元屬鞏昌洪武二年屬府省州治成紀縣
 檢司秦州總帥府
 入州西南有嶓冢山西漢水出焉下流至寧羌州合嘉
 陵江東北有渭水有秦水東流入渭又西有西谷
 水下流入西漢水又南有籍水西南有段谷水流入焉
 又東有長離水即瓦亭川下流也俱流入於渭南有高
 橋巡檢司又有石西距府三百里領縣三秦安州北
 榴關又有現子關東有
 大隴山又東北有瓦亭山所謂西瓦亭也城南有渭水
 又西有隴水瓦亭川自東北流合焉又東有松多川下

流入於秦水又東清水州東東有隴山有盤嶺巡檢司
 有隴城關巡檢司州西南元禮店文州軍民元帥府屬吐
 有秦水南有禮州西南元禮店文州軍民元帥府屬吐
 清水流入焉蕃宣慰司洪武四年十一月置禮店千
 戶所十一月屬岷州衛十五年改屬秦州衛成化九年
 十二月置禮縣於所城屬州故城在東洪武四年移於
 今治東南有西漢水西南有岷峨山岷江出焉東南流
 入階州界合於西漢水又西有漩水鎮南有板橋山二
 巡檢階州元屬鞏昌洪武四年降為縣屬府十年六
 司階州總帥府
 月復為州舊城在東南岷龍岡上今城洪武五年所置
 西北有羌水下流合白水江東北有犀牛江即西漢水也又
 江又東有七防關巡檢司西北距府八百里領縣一
 文州東南元文州至元九年十月置屬吐蕃宣慰司洪
 武四年降為縣屬府十年六月改屬州二十三年三
 月省成化九年十二月復置仍屬州東南有青唐嶺路
 入四川龍安府東有白水西有黑水流合焉又北有羌
 水一名太白水東有文縣守禦千戶所本州番漢千
 戶所洪武四年四月置二十三年改文縣守禦軍民千

戶所成化九年更今名又東

徽州元屬鞏昌 洪武十

年六月降為縣屬府後復升為州

東南有鐵山南有嘉陵江又有河池水流

入焉又南有虞關巡西北距府四百八十里領縣一

兩當州東洪武十年六月省入徽

臨洮府元臨洮府屬鞏昌總帥府泰 洪武二年九月仍

為府領州二縣三南距布政司千二百六十里 狄道

倚西南有常家山與西傾山相接北有馬寒山浩尾河

出於其北阿干河出於其南俱東流入大河又西南有

洮河自洮州衛流入又東有東峪河南有邦金川皆流

會洮河北有摩雲嶺巡檢司又北有打壁峪關有結河

關南有南關有下襯關有八角關十渭源府東少南西

八盤關西有三全關有分水嶺關有南谷山渭

水所出又有烏鼠山渭水所經東至華陰縣入大河又

西有分水嶺東流者入渭西流者入洮上有分水嶺關

源河出焉逕縣東南入渭 蘭州元屬鞏昌 洪武二

年九月降為縣來屬成化十三年九月復為州建文元

府自甘州衛遷此南有臯蘭山北濱大河所謂金城河

也湟水自西洮水阿干河俱自南先後流入焉又西南

有灘水合於洮水北有金城關下有鎮遠浮橋有河橋

巡檢司西北有京玉關南有阿干鎮關西南有鳳林關

南距府二百十里領縣一 金州東少南元金州屬鞏

月降為縣屬府成化十三年改屬州舊城在南洪武中

行都指揮使司九年十二月行都指揮使司廢衛屬陝西都指揮使司十年分衛為左右十二年七月府廢改左衛於洮州升右衛為軍民指揮使司成化九年十二月置州屬府改軍民指揮使司為衛西南有雪山與洮石山上有關大河自塞外大積石山東北流逕此又逕榆林衛北折而南與山西中流分界至潼關衛北折而東入河南界回環陝西境四千餘里南有大夏河即灘水也亦曰白石川又西北有積石州元屬吐蕃宣慰司洪武四年正月改置積石州千戶所西南有貴德州元屬吐蕃宣慰司洪武八年正月改置歸德守禦千戶所又南有寧河縣東北有安鄉縣元俱屬河州路洪武三年廢六年復置十二年復廢又東南有定羌巡檢司東北距府百八十里

靈州元屬寧夏府路洪武三年罷弘治十三年九月復置直隸

布政司大河在城北洛浦河自南流入焉南有小鹽池距布政司九百九十三里

興安州元金州屬興元路萬曆十一年八月更名二十三年直

隸布政司舊治漢水北後遷水南萬曆十一年又遷故城南三里許北有漢水又西有衡河亦曰恒

河下流入漢江東北領縣六西北距布政司六百四十

有乾祐關巡檢司廢

里平利州南少東元末省洪武三年置屬四川大寧州五年二月來屬十年六月復省後復置東

有女媧山灌溪水出焉西北與黃石泉州西元末省洪武三年置屬四

洋河合入於漢南有鎮坪巡檢司石泉武三年置屬四

川大寧州五年二月來屬嘉靖三十八年十一月改屬漢中府萬曆十一年還屬州南有十八盤山有漢江西

有饒風河東有池河俱入漢又西有饒風嶺巡檢司洵陽州

檢司本治縣東池河口後遷下饒風鋪更名洵陽州

自西北流入旬水東有閿漢陰州西少北元末省洪武

關西北有三岔二巡檢司嘉靖三十八年復置十年六月省

入石泉縣後復置屬州嘉靖三十八年十一月改屬漢

中府萬曆十一年還屬州南有漢水東北有直水又有

恒河俱流入漢水白河州東南成化十二年十二月以

又西有方山關白河洵陽縣白河堡置屬湖廣鄖陽

府十三年九月來屬北有漢江東入湖廣鄖陽

西縣界南有白石河分二流俱北注於漢

德七年十一月以金州紫陽堡置初治紫陽

灘之左嘉靖三十五年遷於灘右西有漢江

洮州衛元洮州屬吐蕃宣慰司洪武四年正月置洮州軍民千戶

所屬河州衛十二年二月升為洮州衛軍民指揮使司

屬陝西都司又西南有西傾山桓水出焉下流為白水江

上有石嶺關東有黑松嶺上有一松嶺關又東有黑石關

三岔關高樓關北有羊撒關西南有新橋關洮州關東

南有舊橋關南距布政司千六百七十里

岷州衛元岷州以舊祐川縣洪武四年正月置岷州千

戶所屬河州衛十一年七月升為衛屬陝西都司十五

年四月升軍民指揮使司嘉靖二十四年又置州改軍

民指揮使司為衛四十年閏五月州廢仍置軍民指揮

使司洪武二十四年建岷王府二十六年遷雲南北有

關東北有鐵州元屬吐蕃宣慰司洪武四領所一南距

年正月置鐵城千戶所屬河州衛後廢

布政司千五百五十里西固城守禦軍民千戶所南

本西固城千戶所洪武七年三月置屬鞏昌府十五年

四月改置來屬南有白水北有化石關西北有平定關

榆林衛成化六年三月以榆林川置其城正統二年所

築也西有奢延水西北有黑水經衛南為三岔川流入

焉又北有大河自寧夏衛東北流經此西經舊豐

州西折而東經三受降城南折而南經舊東勝衛又東入山西平虜衛界地可二千里大河三面環之所謂河套也洪武中為內地天順後元裔阿羅出毛里孩孛羅出相繼居之西南有鹽池舊屬寧夏衛嘉靖九年來屬又衛東有長鹽池紅鹽池西有西紅鹽池鍋底池又東有長樂堡分轄雙山等十二營堡為中路又有神木堡分轄鎮羌等九營堡為東路西有安邊營分轄永濟等十二營堡為西路俱成化後置又北有邊墻成化九年築長一千七百七十餘里東起清水營接山南距布政西偏頭關界西抵定邊營接寧夏花馬池界南距布政司千一百二十里

寧夏衛元寧夏府路屬甘肅行省洪武三年為府五年府廢二十六年七月置衛二十八年四月罷永樂元年正月復置武洪

二十六慶王府自慶陽府遷此西有賀蘭山又西南有峽口山黃河流其中一名青銅峽黃河出陝東流亦曰三岔河又東有黑水河南有清水河即葫蘆河下流也俱注於黃河有寧夏羣牧千戶所洪武二十七年十

二月置領千戶所四東南距布政司千四百里靈州守

禦千戶所衛東南洪武十六年十月置治在河口宣德三年二月徙於城東弘治十三年九月復置

靈州於興武守禦千戶所衛東南正德元年置韋州守禦千

戶所衛東南弘治十年以故韋州置西平虜千戶所衛北

少東嘉靖三十年以平虜城置東北有老虎山濱大河北有鎮遠關

寧夏前衛在寧夏城內洪武十七年置寧夏左屯衛

寧夏右屯衛亦俱在寧夏城內洪武二十五年二月

置後廢三十五年十二月復置

寧夏後衛本花馬池守禦千戶所成化十五年置正德

元年改衛其城正統九年所築也東北有方山西有花馬池西北有大鹽池

又西有小鹽池東有長城關正德初置

寧夏中衛元應理州屬洪武三年州廢永樂元年正月

置衛西有沙山一名萬斛堆大河在南又西南有溫圍

寧夏府路水流入大河又有裴家川又東南有鳴沙州元屬

洪武初廢南距布政司千一百十里

靖虜衛正統二年以故會州地置屬陝西都司南有烏

有烏蘭關北有大河西南有祖厲河東北

千二百二十里有亥刺河皆注於大河西南有會寧關南距布政司

陝西行都指揮使司元甘肅等處行中書省治甘州路洪武五年十一

月置甘肅衛二十五年罷二十六年陝西行都指揮使

司自莊浪徙置於此領衛十二守禦千戶所四距布政

司二千六百四十五里

甘州左衛倚元甘州路洪武初廢二十三年十二月置甘州

左衛二十七年十一月罷二十八年六月復置洪武二

十五年三月建肅王府建文元年遷於蘭縣西南有祁連山西

北有合黎山東北有人祖山山口有關曰山南嘉靖二

十七年置又東北有居延海西有弱水出西南山谷中

下流入焉又有張掖河流合弱水其支流曰黑水河仍

合於張掖河又東南有盧水亦曰沮渠川

甘州右衛 甘州中衛俱洪武二十五年三月置 甘

州前衛 甘州後衛俱洪武二十九年置 四衛俱與

甘州左衛同城

肅州衛元肅州路屬洪武二十七年十一月置衛西有

嘉峪

山其西麓卽嘉峪關也弘治七年正月扁關曰鎮西西南有小崑崙山亦曰雪山與甘州山相接北有討來河東會於張掖河西南有白水又西北有黑水東南有紅水俱流入白水下流入西寧衛之西海又東北有威虜衛洪武中置永東距行都司五百十里

樂三年三月省
山丹衛元山丹州直隸甘肅行省洪武初廢二十三年九月置衛屬

陝西都司後來屬東南有焉支山西有刪丹河卽弱水也北有紅鹽池西距行都

司百八十里

永昌衛元永昌路屬甘肅行省至正三年七月改永昌等處宣慰司洪武初廢十五

年三月置衛屬陝西都司後來屬北有金山麗水出焉

雪山西有水磨川上有水磨關又東南有蹇占河西北距行都司三百十里

涼州衛元西涼州屬永昌路洪武九年十月置衛屬陝西都司後

來屬南有天梯山三岔河出焉東南有洪池嶺又東北有白亭海有瀦野澤又西有土彌干川卽五澗水

也亦出天梯山下流合於三岔河又東有雜木口關又有涼州土衛洪武七年十月置西北距行

都司五百里

鎮番衛本臨河衛洪武中以小河灘城置三十年正月

更名建文中罷永樂元年六月復置西有黑河卽張掖

三岔河南有小河西有鹽池西南有黑山關西距行都司五百五十里

莊浪衛洪武五年十一月以永昌地置十二年正月置

陝西行都指揮使司於衛城二十六年行都司徒於甘

州建文中改衛爲守禦千戶所洪武三十五年十月復

改所爲衛屬陝西都司後來屬東有大松山其北有小松山西有分水嶺南出

者為莊浪河北出者為古浪河又南有大北距行都司
通河與莊浪河合北流經衛西入於沙漠北距行都司
九百四十里

西寧衛元西寧州直隸甘肅行省洪武初廢六年正月置衛宣德七

年十一月升軍民指揮使司屬陝西都司後來屬西南

積石山與河州接界東南有峽口山亦曰湟峽南有大

河自西域流入迴環於陝西山西河南山東四布政司

及南直隸之地幾至萬里至淮安府清河縣南合長淮

又東至安東縣南入於海又北有湟水即蘇木連河也

東入大河又西南有賜支河又城北有西寧河皆流入

大河又西北有浩疊水西南有宗哥川俱流合於湟水

又西有西海亦名卑禾羌海俗呼青海西西北距行都

司千三百五十里

碾伯守禦千戶所 本碾北地洪武十一年三月置莊

浪分衛七月改置碾北衛後廢而徙西寧衛右千戶所

於此成化中更名南有碾伯河西北距行都司千二百三十

里

沙州衛元沙州路屬甘肅行省洪武初廢永樂元年置衛正統間

廢南有鳴沙山東南有三危山又東有龍勒山又東距

行都司千三百六十里

鎮夷守禦千戶所洪武三十年以甘州衛地置建文二

年罷永樂元年復置所舊在西北天順八年移於今治

南有黑河即張掖河也西東南距行都司三百里

古浪守禦千戶所正統三年六月以莊浪衛地置古浪河在

東又南有古浪關東有石峽關東南距行都司六百四十里
 高臺守禦千戶所景泰七年以甘州衛之高臺站置水弱
 在北又西有合黎山東南距行都司一百六十里
 山西南有白城山

明史卷四十二終

明史卷四十三

志第十九

總裁官總理事務 經筵講官少保兼太子太保保和殿大學士兼管軍器部尚書事加六級張廷玉等奉
 敕修

地理四

四川

江西

四川禹貢梁荆二州之域元置四川等處中書省治成都路

又置羅羅蒙慶等處宣慰司治建昌路屬雲南行中書省洪

武四年六月平明昇七月置四川等處行中書省九月

置成都都衛與行中書省同治八年十月改都衛為四川都指

揮使司領招討司一宣慰司二安撫司五長官司二十

二及諸衛所九年六月改行中書省為承宣布政使司

領府十三直隸州六宣撫司一安撫司一屬州十五縣

百十一長官司十六為里千一百北至廣元與陝西界東至

巫山與湖廣界南至烏撒東川與貴州雲南界西至威茂與西番界距南

京七千二百六十里京師一萬七百一十里洪武二十

六年編戶二十一萬五千七百一十九口一百四十六

萬六千七百七十八弘治四年戶二十五萬三千八百

三口二百五十九萬八千四百六十萬曆六年戶二十

六萬二千六百九十四口三百一十萬二千七十三

成都府元成洪武四年為府領州六縣二十五 成都

倚洪武十一華陽倚北有武擔山又有外江自灌縣分

有內江亦自灌縣分流經城南遠城而東亦名石犀渠

合流南注於大江此府城之內外江也東有寧州衛洪

武十一年四月置東雙流府西南洪武十年五月省入

東南有牧馬川即府郫府西有內江一名郫江溫江府

城內外江下流也郫府西有內江一名郫江溫江府

少南西南有阜新繁縣西北洪武十年五月省入成都

江亦曰內江新都府北東有雒水自什邡縣流經此下流

江又西有新都府北東有雒水自什邡縣流經此下流

有綿水自漢州流至此入雒江三水同流亦曰郫江也

北有灌口山又有玉壘山下有玉壘關一名七盤關又
西南有青城山又西有湔江亦曰都江亦曰湔江古
離堆也岷江經此正流引而南支流分三道繞成都境
有石渠水口又有白沙水下流入都江又南有沱江即
郫江上源也又西有蠶崖金堂府東洪武十年五月省
關巡檢司西南有獠澤關金堂入新都縣十三年十一月
月復置置東北有三學山南有雲頂山有金堂峽仁壽府
維水經此曰金堂河東南又有懷口巡檢司仁壽府
少東東有麗甘山下有鹽井東有三嵎山又有井研府
蟠溪下流入資江又南有陵井產鹽亦曰仙井資南
少東洪武六年十二月置十年五月省入仁壽縣十資
三年十一月復置置東北有鐵山舊產鐵南有鹽井
府東明玉珍置資州洪武初降為縣南有珠江內江府
即維江也東流為資江東有銀山鎮巡檢司
南洪武中置西有中江即維安府北少東元安州治在
之異名南有梓木鎮巡檢司西北洪武中降為縣移
於今治南有浮山黑水出焉南流入羅江縣界北有曲
山關東有小東壩關又東南有睢水關關西有綿堰堡
綿水發源處也簡州洪武六年降為縣正德八年又升為州

舊治在絳河北正德八年徙治河南東北有石鼓山西
有分棟山東有雁水即維水也絳水自北來合焉一名
赤水亦曰牛鞞水又城內有牛皮井產西北距府百五
十里領縣一資陽州東洪武六年十二月置屬府十
復置仍屬府正德中改屬州西有資溪流入崇慶州
雁水東有資陽鎮巡檢司後移治濛溪河
元治晉洪武中省縣入州西有鶴鳴山西北有鄆江東
原縣有白馬江皆岷江南出之別名也西北有永康縣東
北有江源縣明玉珍復置洪武初省西有清溪口巡檢
司東北距府百十里領縣一新津州東南有天柱山
江東有北江亦曰新穿水漢州明玉珍復置洪武四
自府城南流經此合大江
年省縣入州東有維水有綿水又西南有湔水流入維
之名又東北有石亭水亦流入維故維水亦兼雁水
綿水東南有三水關巡檢司西南距府百十里領縣三

什邡州西洪武十年五月省入綿竹縣十三年十一月復置西北有章山雒水出此亦名雒通山南

有高鏡關雒水經其綿竹州西北有紫巖山綿水南又西有大逢山綿竹出焉又有紫溪河一名射水

河又北有德陽州東北洪武十年五月省入漢州十三

睢水關年十一月復置北有鹿頭山上鹿頭關東有綿水西南有石亭綿州元屬潼

屬十年五月降為縣十三年十一月復為州東有富樂山西有涪

水源出松潘衛流經此亦曰綿江下流至合州合於嘉陵江又西北有安昌水一名龍安水東南流合涪水又

東有潺水亦合於涪西南距府三百六十里領縣二

羅江州南洪武六年十二月省入綿州十三年十一月復置東北有羅江涪水與安昌水會流處也又西

有黑水自安縣流入界又西南有白馬彰明州北洪武

關巡檢司關與德陽縣鹿頭關相對

省入綿縣十三年十一月復置東北有太華茂州元

山西有涪江北有廉水西有讓水俱流入焉

汶山縣屬陝西行洪武中省縣入州十六年復置縣後

復省南有岷山即隴山之南首也汶江自松潘衛流入

江西三布政司及南直隸之地入於海幾七千餘里南

有鷄宗關東有積水關北有魏磨關三巡檢司又南有

七星關又有雁門關東有桃坪關北有實大關西北有

黃崖關有汶山長官司又南有靜川長官司東南有隴

木頭長官司西南有岳希蓬長官司俱洪武七年五月

置屬重慶衛又北有長寧堡本長寧安撫司宣德中平

曆日諸蠻置屬松潘衛正統元年二月改屬東南距府

壘溪所八年六月改屬茂州衛後廢為堡

五百五十里領縣一汶川州西南北有七盤山西有

長官司洪武七年五月置西有威州元以州治保寧

寒水關巡檢司又南有徹底關

復置洪武二十年五月復省縣入州舊治在西北鳳坪

縣遷於保子岡河西十年六月又遷於保子岡河東千戶

所城內東南有定廉山鹽溪出焉又西南有雪山亦曰

西山北有汶江西北有赤水北有平谷水俱流入焉東
有通化縣洪武三年省西北有保子關徹底關西南有
鎮夷東南距府四百五十里領縣一保州西北洪武
六年分保寧

縣地置東有汶江
西北有鎮安關

保寧府元屬廣洪武四年直隸行省領州二縣八西南

距布政司七百里閬中倚成化二十三年遷於湖廣衡州府

四年八月建壽王府正德元年遷於湖廣德安府舊治

在縣東明玉珍徙於此東有蟠龍山其北有鉅山關又

有靈山其麓為梁山關南有嘉陵江即西漢水自陝西

寧羗州流入至巴縣合大江亦曰閬水又曰巴水其下

流曰渝水有南津關在城南臨嘉陵江又有蒼溪府西

滴水關在城北玉臺山下又東南有和溪關北洪

武十年五月省入閬中縣十三年十一月復置大獲山

在東宋江環其下東南有雲臺山西南有嘉陵江宋江

自西流入焉北有南部府南少東洪武十年五月省入

八字堡巡檢司

有南山一名跨鰲山東南廣元府北少西廣元路治

有離堆山東北有嘉陵江

府九年四月降為州來屬以綿谷縣省八十二年十一

月復置綿谷縣二十二年六月降州為縣復省綿谷縣

入焉北有潭毒山上有潭毒關下臨大江又有朝天嶺
上有朝天關又有七盤嶺上有七盤關為陝西四川分
界處又東北有大漫天嶺其北有小漫天嶺西有嘉陵
江北有渡口在大小二漫間東有百丈關北有望雲關
有龍門閣北達昭化府西北元屬廣元路洪武十年五
陝西寧羗州昭化月省入廣元州十三年十一月復
置屬府西南有長寧山有白衛嶺又西有九曲山東有
嘉陵江其津口曰桔柏津渡口關在焉北有白水自陝
西文縣流入亦曰葭萌水合於嘉
陵江又北有馬鳴閣又有石櫃閣
劍州元屬廣洪武

六年以州治普安縣省入來屬九年省十三年十一月

復置北有大劍山亦曰梁山西北接小劍山飛閣通衢

有嘉陵江西南有涪江北有東南距府三百二十里領

大劍溪小劍溪又有泥溪

縣一 梓潼 州西南西有梓潼水亦曰潼江水下流入

有入嘉陵水下 巴州 元屬廣 洪武九年四月以州治化

城縣省入又改州為縣來屬正德九年復為州 東北有

與漢中大巴山接巴江水出焉經州東南分為三下流

至合州入嘉陵江南有清水江流合巴江東有曾口縣

元屬州後廢又北有米倉關巡檢司本 東北距府三百

治小巴山之巔尋徙大巴山下後廢

五十里領縣二 通江 州東少北元至正四年置屬府

坪洪武中徙於今治東有得漢山南有巴江又有宕水

在縣西壁山下亦曰諾水流入巴江東北有濛霸北有

羊圈山二巡檢司又東北 南江 州北正德十一年置北

有桐柏關相對樗林關 出南鄭縣米倉山下流入

巴江西北有大壩巡檢司 順慶府 元順 洪武中為府領州二縣八西南距布政司

六百 南充 倚北有北津渡縣舊治也洪武中徙今

陵江西有曲水又有流溪水東有清水溪又有大斗溪

俱流注於嘉陵江又西有昆井產鹽府境州縣多鹽井

北有北津 西充 府西北洪武十年五月省入南充縣十

渡巡檢司 蓬州 元屬順 洪武中以州治相如縣

井十三峯西有 西南距府百四十里領縣二

西溪即流溪也 營山 州東少北洪武十年五月省入蓬州十三年

隴州北少東洪武十年五月省入蓬州十三年十一月 儀

江復置西有伏虞山北有金城山一名金粟山東有巴 廣安州 元屬順慶路 洪武四年降為州來

府二百十里領縣四

岳池

州西北東渠州東北元渠

至元二十六年五月省州治流江縣入焉洪武九年四月

巴江又北有衛鄰水州東少南成化元年七月置東南

渠關正德中置鄰水有鄰山產鐵有鄰水下流入大江

縣以大竹州東少北元屬渠州洪武九年來屬西

夔州府元夔州路屬四洪武四年為府九年四月降為

州屬重慶府十年五月直隸布政司十三年十一月復

為府領州一縣十二西距布政司千九百里奉節倚

武九年四月省十三年十一月復置東北有赤甲山東

有白帝山又有白鹽山南濱江東出為瞿唐峽峽口曰

滯瀕堆又西有南鄉峽虎鬚灘東有龍脊灘皆江流至

險處又東有大灘水東灘水俱流入江南有尖山又有

金子山二巡檢司又東有瞿唐關東巫山府東東有巫

南有江關南有八陣磧磧旁有鹽泉巫山亦曰巫峽

大江經其中東入湖廣巴東縣界東大昌府東洪武十

有大寧河又有萬流溪皆流入大江大昌府東洪武十

置西有千頃池又大寧府東北元大寧州洪武九年降

有當陽鎮巡檢司又大寧為縣北有寶源山有石穴鹽泉

出焉又有馬連溪亦曰昌溪東雲陽府西元雲陽州洪

北有袁溪巡檢司北有青崖關雲陽武六年十二月降

為縣南濱江東有湯溪源自湖廣竹山流經此至奉節

湯口入江西有檀溪上承巴渠水入於湯水北有鹽井

府東南元屬施州洪武中來屬西有石乳山產楚金上有石乳關與湖廣施州衛界南有清江自施州衛流入又東入湖廣 達州 元治通 洪武九年四月降為縣省 巴東縣界

通川縣入焉正德九年復升為州 西有石城山東有渠南入渠縣界合於巴江中有南昌灘有土 東南距府八

副巡檢司又西有鐵山關東北有深溪關 東南距府八

百里領縣二 東鄉 州東少北成化元年七 太平 州東

德十年析東鄉縣地置東北有萬頃池渠江通川江出焉下流為渠江北有北江又北入陝西紫陽縣界名任

河入於漢江東北 有明通巡檢司

重慶府 元重慶路屬四 洪武中為府領州三縣十七西

北距布政司五百五十里 巴 倚東有塗山大江經城

東與涪江合西北有魚鹿峽涪江所經東南有丹溪東北有交龍溪俱流入大江東有大紅江巡檢司西有佛

圖關西南有二郎關東有江津 府西南北濱大江東南銅鑼關又南有南坪關 有熨溪口熨溪入江處

有清平壁山 成化十九年三月析巴縣地置大江巡檢司 永川

府西少南洪武 榮昌 府西少南洪武六年十二月置西

六年十二月置 有雜江即中水西北有昌寧縣明

玉珍置洪 大足 明玉珍置屬合州洪武四年改 安居 成

武七年省 屬府東有米糧關北有化龍關 安居 成

十七年九月析銅梁遂寧二縣地置 綦江 府南少東元

東有安居溪一名瓊江下流入涪江 綦江 長官司

屬播州明玉珍改為縣洪武中來屬南有綦江即熨溪之上流一名東溪有東溪巡檢司後徙縣南之趕水鎮

又南有三溪 南川 府東南洪武十年五月省入綦江縣

為綦江中有龍牀灘在縣北又東有四十八渡水 長壽 流

府東少北洪武六年九月置屬涪州尋改屬府北濱大 黔江 府東元屬紹慶府洪武五年十二月省入彭水縣

置縣來屬南有黔江源出貴州思州府界正流自涪江合大江支流經此下流為湖廣施州衛之清江又東有石勝關又有石牙關西有白巖關

合州府北元治石照縣明玉珍

省縣入焉東有釣魚山嘉陵江經其北涪江經其南又東北有嘉渠口嘉陵江與渠江合流處經城東南涪江自西流合焉亦曰三江南距府百五十里領縣二銅

梁州南北定遠州北有舊城今城本廟兒壩嘉靖三十年徙此東有武勝山西南有涪江東有

嘉陵忠州府東元治洪武中以縣省入南濱大江江

西北有鳴玉溪流入西距府八百里領縣二豐都州

南元日豐都洪武十年五月省入涪州十三年十一月復置日豐都南濱大江有葫蘆溪自西南流入焉東南

又有南賓縣洪武中省墊江州西少北明玉珍置屬州南

又有沙子關巡檢司墊江有高灘溪西南入長壽界為

桃花涪州大江自長壽縣流入東逕黃草峽又東逕

涪陵江流合焉江口有銅柱灘又東南西距府四百三

有清溪關西南有白雲關又西有陽關

十里領縣二武隆州南元日武龍洪武十年五月省

武隆西南有涪陵江彭水州南元紹慶府治此屬四川

亦曰黔江亦曰巴江南道宣慰司洪武四年府廢

改屬重慶府洪武十年五月來屬東有伏牛山山左右

有鹽井城西有涪陵江又東南有水德江源自貴州思

南流入涪陵江東南有

天池關東北有亭子關

遵義軍民府元播州宣慰司洪武五年正月改屬四川

十五年二月改屬貴州都司二十七年四月改屬四川

布政司萬曆二十九年四月改置遵義軍民府領州一

縣四西北距布政司千七百里遵義倚元播州總管

又有大樓山上太平關亦曰樓山關又東有烏江源
 自貴州水西即涪陵江上源中有九接灘其南有烏江
 關又東南有仁江東有湘江洪江皆流入焉又東南有河度
 南有落閩水東有樂安水亦俱流入焉又東南有桐梓
 關西南有老君關又東有三度關西有落濛關西
 北有崖門關黑水關北有海龍圍有白石口隘
 府東萬曆二十九年四月以舊夜郎縣望
 草地置北有焚溪源出山箐綦江之上流
 州思寧長官司司 **洪武十七年置真州長官司萬曆二十**
九年四月改置 南有芙蓉江自烏江分流東北入於黔
 江又有三江東南流合於虎溪亦注於
 黔 **西南距府二百里領縣二** **綏陽** 府東北萬曆二十
 九年四月以舊綏
 陽縣地置東有水德江亦曰涪 **仁懷** 州西萬曆二十九
 年四月以舊懷陽
 江亦曰小烏江流入彭水縣界
 縣地置東南有芙蓉江西南
 有仁水其下流俱注於烏江
敘州府 元敘州路屬敘南等處蠻夷宣撫 **洪武六年六**
 司至元二十三年正月降為縣

月置府領州一縣九北距布政司千二百里 **宜賓** 倚

治四年八月建申王府未之國除西有朱提山舊產銀
 西南有石城山又西北有朝陽崖大江經其下又東經
 城東南馬湖江來合焉又西南有石門江俗呼橫江北
 入馬湖江又東南有黑水一名南廣溪北入江又西北
 有宣化縣洪武中省有宣化巡檢司又 **南溪** 府東東濱
 西南有橫江鎮巡檢司又南有摸索關
 石筍灘在縣西又有銅鼓灘在 **慶符** 府南洪武十年五
 縣東又南有青衣水流入大江 **富順** 府東北元
 三年十一月復置南有石門山石門江 **富順** 府東北元
 經其下又西北有馬鳴溪流入馬湖江 **富順** 府東北元
 武中降為縣西南有虎頭山東有金川亦曰中水即維
 江也又西有榮溪東有鼈溪俱流合焉又西有鹽井東
 有趙化鎮 **長寧** 府東南元長寧軍屬馬湖路泰定二年
 巡檢司 十月改為州洪武五年降為縣治東西
 有二溪竝冷水溪三溪合流入大江曰三江口又東出
 虞公峽曰清溪亦曰武寧溪其下流入於大江又治北
 有清井產鹽東有 **興文** 府東南元戎州屬馬湖路洪武
 梅洞堡巡檢司 四年降為縣來屬萬曆二年二

月改曰興文南有南壽山又有思早江又東有水車河俱流入清溪西有武寧城萬曆二年二月築置建武守禦千戶所於此所南有九絲城所東南有李子隆昌府關縣東北有板橋巡檢司後遷兩河口仍故名隆昌府北本富順縣隆橋馬驛隆慶元年置縣析榮昌富順二縣及瀘州地屬之西南有雜江高州屬

敘南宣撫司 洪武五年降為縣屬府正德十三年四月復為

州 舊治懷遠寨正德十三年遷治中壩東有北距府百復寧溪即黑水之上流南有江口巡檢司

五十里領縣二 筠連 州西元筠連州治騰川縣屬永寧路尋廢縣存州洪武四年降

州為縣屬敘州府六年十二月改屬綿州尋仍屬敘州府十年五月省入高縣十三年十一月復置仍屬敘州

府正德十三年四月來屬西有定川溪 琪州東元下羅下流與清溪合東南有三岔巡檢司 琪州東元下羅

敘南宣撫司明玉珍改為琪州洪武四年降為縣十年五月省入高縣十三年十一月復置屬府正德十三年

四月來屬西南有琪溪下流入清溪南有鹽水壩巡檢司後遷歇馬堡仍故名

龍安府 元龍州屬廣元路明 洪武六年十二月復置龍

州十四年正月改松潘等處安撫司二十年正月仍改

為龍州二十二年九月改龍州軍民千戶所二十八年

十月升龍州軍民指揮使司後復曰龍州宣德七年改

龍州宣撫司直隸布政司嘉靖四十五年十二月改曰

龍安府領縣三南距布政司四百八十里 平武 倚本

武萬曆十八年四月置後更名州舊治在江油縣界之

雍村洪武六年徙於青州所二十二年又徙於盤龍壩

箭樓山之麓即今治也東南有馬盤山又有石門山東

有涪江有青川溪下流合白水入嘉陵江西北有湖空

關又有黃陽關東有鐵蛇關西有大魚關羊昌關和平

年十二月來屬所東有白水江東北有明月關巡檢司
 南有杲陽關北有北雄關接陝西文縣界又有控夷關
 萬曆江油府東南元省明王珍復置洪武十年五月省
 中置江油府入梓潼縣十三年十一月復置屬劔州嘉靖
 四十五年十二月來屬西有大匡山與彰明縣石泉府
 界東北有寶圖山北有涪水水上有涪水關
 南元屬安州洪武中州廢改屬成都府嘉靖四十五年
 十二月來屬北有三面山龍安水出焉又東有湔水東
 至江陽入江有馬坪口巡檢司北有松嶺關西有石
 板關東有奠邊關東北有大方關西北有上雄關
 馬湖府元馬湖路屬洪武四年十二月為府領縣一長
 官司四東北距布政司千一百里屏山倚本泥溪長
 年十二月置萬曆十七年三月改縣西有雷番山南有
 馬湖江其上源自黎州西徼外流入界至此合金沙江
 經府城東入宜賓縣界中有結髮灘鐵鎖灘雞肝石灘
 俱在府西又有馬湖湖在山頂亦曰龍湖東有悔泥溪
 巡檢司又東有龍關西有鳳關又北有新
 鄉縣鎮萬曆十七年三月建城置戍焉平夷長官司

府西洪武四年十二月置舊治在司東萬曆中移於今
 治南有馬湖江又南有大汶溪東有小汶溪俱流合焉
 蠻夷長官司府西少南洪武四年十二月置南濱馬湖
 有戎寧沐川長官司府西少北元置洪武四年十二月
 巡檢司沐川長官司改為州尋復北有沐川下流入大
 江東有芭蕉溪雷坡長官司府西南洪武四年十
 下流入馬湖江
 鎮雄府元芒部路屬洪武十五年正月為府十六年正
 月改屬四川布政司十七年五月升為軍民府嘉靖五
 年四月改府名萬曆三十七年五月罷稱軍民府北有
 山與敘州府界又西有白水亦曰入匡河源出烏撒界
 流經此境內諸川俱流入焉下流至敘州府入大江又
 南有苴斗河下流入烏撒之七星關河又北有鹹泉二
 俱產鹽有益良州強州元俱屬芒部路洪武十七年後
 廢又有阿頭易溪易娘三蠻部元屬烏撒路洪武十五
 年三月屬芒部府十七年又改阿頭部為阿都府屬四

川布政司後俱廢南領長官司五北距布政司千五百

有阿赫關與烏撒界正德十六年十一月置懷德長官

八十里白水江欵酬長官司府西南本歸化長官司府西南本

安靜長官司府西北本落角寨四司俱嘉靖五年四月改置

烏蒙軍民府元烏蒙路後至元元洪武十五年正月為

府屬雲南布政司十六年正月改屬四川布政司十七

年五月升為軍民府西有涼山北有界堆山與敘州府

江南有索橋金沙江渡處北有羅左關有東北距布政

司千三百里歸化州洪武十五年三月置屬府尋廢

烏撒軍民府元烏蒙路後至元元洪武十五年正月為

府屬雲南布政司十六年正月改屬四川布政司十七

年五月升為軍民府西有盤江出府西亂山中經府南

渡河巡檢司又西有趙班巡檢司又有阿赫關鄔撒二

巡檢司東南有七星關東有老雅關又有善欲關皆與

貴州畢節衛界又南有倘東北距布政司千八百五十

里唐驛路出雲南霑益州

東川軍民府元東川路屬洪武十五年正月為府十七

年五月升為軍民府改屬四川布政司二十一年六月

廢二十六年五月復置西南有馬鞍山府舊治在焉尋

雲弄山接雲南祿勸州界下臨金沙江又東南有牛欄

江自雲南尋甸府流入至府北合金沙江有藤索橋在

潼川州元潼川府直隸洪武九年四月降為州以州治棲

縣省入直隸布政司北有涪江南有中江流合西南距

布政司三百里領縣七射洪州南洪武十年五月省

月復置東有涪江又東南有射江亦曰瀾江亦曰梓潼

水自鹽亭縣流入經縣東南之獨坐山合於涪江又東

南有沈水亦入中江州西洪武十年五月省入州十三

涪江有鹽井年十一月復置西南有可蒙山銅

官山南有賴應山私鎔山俱產銅鹽亭州東少北有

東南有中江南有鄴江有鹽井遂寧州東南元遂寧州

潼水東有鹽亭水自劍州南境遂寧州東有銅盤山又有

流入亦謂之瀾江城東有鹽井明玉珍省州治小

涪縣入焉洪武九年四月降州為縣東有銅盤山又有

蓬溪州東南元屬遂寧州洪武十年五月省入遂寧縣

山下為明月池又有伏龍山下有火安岳州南洪武四

井北有蓬溪下流合於涪江有鹽井

州九年州廢西有岳陽溪樂至州南少西成化元年七

下流合於涪江有鹽井

屬簡州嘉靖元年四月還屬有鹽井

眉州元屬嘉定府路洪武九年四月降為縣仍屬嘉定州十三

年十一月復為州直隸布政司東有墓頤山西面臨江

山東有玻璃江即大江也南有思濛江西南有金流北

江一名難江下流俱入大江東南有魚耶鎮巡檢司北

距布政司百八十里領縣三彭山州北洪武十年五

年十一月復置東有彭亡山亦曰平無山俗呼為平模

山青衣水經其下又東有大江東
南有松柏灘東有犁頭灣巡檢司

邛州元屬嘉定府路洪武九年四月降為縣仍屬嘉定州成化

十九年二月復為州直隸布政司西有古城山產鐵又東南有銅官山產銅

西有相臺山下有火井又有鹽井南有邛水自雅州流入至新津縣入大江南有夾門關巡檢司西有火井壩

巡檢司後移於東北距布政司三百里領縣二大邑

州北少東洪武十年五月省入邛縣十三年十一月復置屬嘉定州成化十九年二月還屬西北有鶴鳴山與

崇慶州界東有牙蒲江州東南元省入州洪武六年十月

江下流入邛水二月復置屬嘉定府成化十九年

經此東入邛州界西有雙路巡檢司

嘉定州元嘉定府路洪武四年為府九年四月降為州以州

治龍遊縣省入直隸布政司東有三龜山又有九頂山

西有陽江即大渡河自峨嶠縣流入經城東烏尤山下合於大江又西南有青衣水至城西雙湖與陽江合東

南有金石井北距布政司二百六十里領縣六峩峩

州西西南有峩峩山有大峩中峩小峩羅目江出焉陽

江在縣南自黎州所夷界流入與羅目江合又西南有

中鎮巡檢司後徙治大圍夾江州西北西有青衣水

山又有土地關接蠻界

雅州西北元省入夾江成化十八年五月復置西犍為

州東南舊治玉津鎮今治懲非鎮洪武中徙此東有大

江東北有舊治望溪流入焉有四望溪口巡檢司又北有

石馬關榮州東本榮州洪武六年十二月置九年四月

巡檢司榮降為縣東有榮川水有甕溪關飛水關俱洪

武間置又有大坪隘口威遠州東洪武六年十二月置

成化十二年八月置屬嘉定府十年五月省入

司舊治在州東茜草壩洪武中徙此城西有寶山西南

來合焉亦曰中江又有瀘州衛洪武二十一年十月置

於州城成化四年四月徙於州西南之渡船舖南有石

棚鎮北有李市鎮二巡檢司又有江門水流崖洞掃等

關堡俱成化四年四月置又南有龍透關崇禎間修築

西北距布政司千五百五十里領縣三 納溪州西南

江城西有納溪水自蕃部西南流合焉有納溪口 江安

巡檢司南有倒馬關石虎關俱通雲南交趾路

州西少南北濱大江有綿水西南流入之謂之綿水口

又南有涇溪又有涇灘俱流合於綿水有板橋巡檢司

合江州東少北舊治在神臂山南洪武初徙安樂山之

西有之溪北溪入焉因謂之合江

又南有安樂溪西北流入江安縣

雅州元屬陝西行省洪武四年以州治嚴道縣省入直

隸布政司東有蔡山一名周公山其下有經水一名周

隸布政司公水又東南有榮水一名長瀆河又有小溪

一名百丈河至州界俱合流於青

衣江北有金雞關東北有金沙關東北距布政司四百

五十里領縣三名山州東北洪武十年省入州十三

置領長官司二距布政司千八百里九姓長官司城司

西南元九姓羅氏黨蠻夷長官千戶洪武六年十二月改置天啟六年改屬瀘州南有通江溪東北會於納溪之江門峽西太平長官司元大壩軍民府洪武中廢成化四年四月改置

天全六番招討司元六番招討司洪武六年十二月改置直隸

四川布政司二十一年二月改隸都司東有多功山南有和水一名始

陽河亦名多功河流入雅州青衣江又西番境內有可跋海其下流合雲南樣備水流入交趾又禁門關紫石關亦俱在司西又東有善所張所泥山天全思經樂藹始陽樂屋在城靈關凡十百戶所東距布政

司五百五十里

松潘衛元松州屬雲南行省洪武初因之十二年四月兼置松州

衛十三年八月罷衛未幾復置衛二十年正月罷州改

衛為松潘等處軍民指揮使司屬四川都司嘉靖四十

二年罷軍民司止為衛東有雪欄山上有關南有紅花山西北有甘松嶺又北有大小

分水嶺西有岷江自陝西洮州衛流經此亦曰潘州河又東有涪江出小分水嶺東南流入小河所界北有潘州衛洪武中以故潘州置二十年省入又西有鎮夷關永樂四年七月置又西北有流沙關又東有望山雪欄風洞黑松林三舍小關子關南有西寧歸化安化新塘北定浦江六關又有平夷關萬曆十四年置又南為鎮平關又西北有漳臘領千戶所一長官司十六安撫司堡洪武十一年置

五東南距布政司七百六十里小河守禦千戶所宣德

四年正月置北有師家山一名文山山麓有文山關南有小河即涪水也東流入龍安府界有鐵索橋跨其上

占藏先結簇長官司蠟匝簇長官司白馬路簇長

官司山洞簇長官司阿昔洞簇長官司北定簇

長官司 麥匝簇長官司 者多簇長官司 牟力結

簇長官司 班班簇長官司 祈命簇長官司 勒都

簇長官司 包藏先結簇長官司 以上十三司俱洪阿

用簇長官司 宣德十年五月置 潘幹寨長官司 正統五年七月置 別思

寨長官司 宣德十年五月置 八郎安撫司 永樂十五年二月置 麻兒匝安

撫司 宣德二年三月以阿樂地置 阿角寨安撫司 芒兒者安撫司

二司俱正統五年七月置 思曩日安撫司 正統十一年七月置

疊溪守禦軍民千戶所本疊溪右千戶所洪武十一年

以古翼州置屬茂州衛二十五年改置直隸都司 南有排柵

山西有汶江南有黑水流合焉謂之翼水又南有南橋中橋徹底三關北有永鎮橋關鎮平關西有疊溪橋關

東有小關俱洪武十一年置 領長官司二東南距布政司五百八十

里 疊溪長官司 所城北 鬱卽長官司 所城西俱永樂元年正月置

黎州守禦軍民千戶所本黎州長官司洪武九年七月

置十一年六月升安撫司直隸布政司萬曆二十四年

降為千戶所直隸都司 東北有聖鍾山下有黎州元屬陝西行省吐番宣慰司洪武五

年省州治漢源縣入州永樂後廢西北有飛越山兩面皆接生羌界西南有大田山東麓為大田壩萬曆二十

四年立黎州土千戶所於此又東有冲天山南有避瘴山西北又有筍箕山南有大渡河即古若水洪武十五

年六月置大渡河守禦千戶所後徙司城西北隅又西南有漢水源出飛越山之仙人洞亦曰流沙河下流至

試劔山入大渡河河南即清溪關與建昌行都司界西有黑崖關洪武十六年置又有椒子關路通長河西等處 東北距布政司六百九十里

平茶洞長官司

元溶江芝子平茶等處長官司

洪武八年正月置屬西

陽宣撫司十七年直隸布政司

西有百歲山哨溪出於其東滿溪出於其西合

流入買

北距布政司千六百七十里

溶溪芝蔬子坪長官司

元溶江芝子平茶等處長官司

洪武八年改置

屬湖廣思南宣慰司十七年五月直隸四川布政司

安寧宣撫司成化十三年二月置領長官司二 懷遠

長官司 宣化長官司

俱成化十三年二月與宣撫司同置

西陽宣慰司

元西陽州屬懷德府明玉珍改沿邊溪洞軍民宣慰司

洪武五年四

月仍置西陽州兼置西陽宣慰司州尋廢八年正月改

宣慰司為宣撫司屬四川都司永樂十六年改屬重慶

衛天啟元年升為宣慰司

東南有酉水流合平茶水至湖廣辰州府合流於江有寧

俊江巡檢司

西北距重慶府四百九十里領長官司三 石

耶洞長官司

司東南元石耶軍民府洪武八年正月改為長官司

邑梅洞長官司

司南元佛鄉洞長官司明玉珍改邑梅沿邊溪洞軍民府洪武八年正月改置北有凱歌河一名買賽河自貴

州平頭著可司流

麻兔洞長官司

洪武八年正月置

石柱宣慰司

元石柱軍民宣撫司明玉珍改安撫司

洪武八年正月為宣

撫司屬重慶衛嘉靖四十二年改屬夔州衛天啟元年

升為宣慰司

東有石砭山又有三江溪即葫蘆溪之上流也

西南距夔州府七

百五十里

四川行都指揮使司

元羅羅蒙慶等處宣慰司治建昌路屬雲南行省

洪武十

五年罷宣慰司二十七年九月置四川行都指揮使司

治建昌衛領衛五所八長官司四東北距布政司千四百八

十里

建昌衛軍民指揮使司元建昌路屬羅洪武十五年正

月為府屬雲南布政司兼置衛屬雲南都司十月衛府

俱改屬四川二十五年六月府廢升衛為軍民指揮使

司二十七年九月來屬領守禦千戶所四長官司三有南

瀘水流入金沙江又北有長河南有懷遠河西南有寧

遠河下流俱合於瀘水又東有建安州永寧州又東有

里州東南有濶州西南有瀘州隆州元俱屬建昌路洪

武十五年三月俱屬建昌府東有北社縣元屬永寧州

洪武十五年三月因之尋改為碧舍縣又西有德州元

屬德昌路洪武十五年三月屬德昌府二十七年後府

州縣俱廢又有建昌前衛指揮使司洪武二十七年六

月置與建昌軍民衛同城九月屬四川行都司萬曆三

年省又東有建昌土衛洪武十五年置萬曆後廢北有

瀘沽巡檢司即故瀘沽縣也又南有麻刺巡檢司又西

南有打冲河東南有白水東有龍溪三巡檢司後廢又

東北有老君關有太平關東南有甸沙關又有金川堡

守禦禮州後千戶所 守禦禮州中中千戶所衛北元

建昌路洪武十五年三月屬建昌府兼置二守禦所屬

衛二十七年因之亦守禦打冲河中前千戶所衛西洪武二

年三月後廢置西有打冲河蠻名黑惠江一名納夷江源出吐

蕃下流入金沙江東北有水砦關南有天星砦 守禦

德昌千戶所衛南洪武十五年置南有德昌路元屬羅

雲南布政司十月改屬四昌州長官司衛南元屬德昌

川布政司二十七年後廢昌州長官司路洪武十五年

三月屬德昌府永威龍長官司衛東南元威龍州屬德

樂二年七月改置威龍長官司昌路洪武十五年三月

以龍爲隆屬德昌府
普濟長官司衛西南元普濟州屬
永樂二年七月改置
德昌路洪武十五年

樂二年七月改置

寧番衛軍民指揮使司元蘓州屬
洪武十五年三月屬

建昌府二十一年十月兼置蘇州衛屬四川都司二十

五年六月州廢升衛爲軍民指揮使司二十六年三月

更名屬四川都司二十七年九月來屬南有南山產銅

白沙江南流會於瀘水又有中縣元屬建昌路洪武十

五年三月改屬永寧州十七年改屬蘇州後廢又有沙

陀關羅羅關九盤關南有烏角關北有南距行都司百

九十里領千戶所一守禦冕山橋後千戶所衛東正統七年

以冕山堡置東有東河與瀘沽河合下流入金沙江北有冕山關

越嶲衛軍民指揮使司洪武二十五年七月置屬四川

都司二十七年九月來屬西有阿露山亦曰大雪山北

洞河南有羅羅河合流入大渡河又北有青岡關有南

海棠關有曬經關南有小相公嶺關西北有刺伯關南

距行都司百九十里領千戶所一長官司一鎮西後

千戶所衛北弘治中置印部長官司衛東元印部州屬建昌路

府二十七年四月升軍民府後仍爲州屬越嶲衛永樂

元年五月改爲長官司東有平夷歸化二堡萬曆十五

年開部夷地增置鹽井衛軍民指揮使司元柏興府治閏鹽縣洪武十五

年三月屬雲南布政司二十四年二月降爲州省閏鹽

縣入焉二十六年六月州廢置衛屬四川都司二十七

年九月來屬

南有柏林山西有斛熨和山產金又西有鐵石山出砮石東北有打冲河上有索橋

西有雙橋河東有越溪河俱流入打冲河又治東有鹽井北有金縣元屬柏興府洪武十五年三月因之十七年後廢又東有雙橋關西有古德關

東南距行都司三百里領千戶所一

長官司一

打冲河守禦中左千戶所

衛東北洪武馬

刺長官司 衛南永樂初置

會川衛軍民指揮使司本會川守禦千戶所洪武十五

年置屬建昌衛二十五年六月升軍民千戶所十一月

升會川衛軍民指揮使司屬四川都司二十七年九月

來屬 東南有土田山產石碌有葛砧山產石青東有密勒山產銀礦西南有金沙江白雲南武定府流入

界又西有瀘水南入焉南有瀘沽河亦流入焉又南有

洪甲渡巡檢司東南有瀘津關南有迷郎關又有松坪

關西有永昌關有大龍關北有甸沙關接建昌衛界有

會川路元屬羅羅蒙慶宣慰司洪武十五年三月為府

屬雲南布政司十月改屬四川布政司二十六年四月

府廢墮其城二十七年四月復置府後復廢又西有永

昌州南有武安州又有黎漢州元俱屬會川路洪武十

五年三月俱屬會川府十月俱改為縣二十四年二月

復俱為州東南有姜州元屬建昌路又有會理州元屬

會川路洪武十五年三月俱改屬東川府北有麻龍州

元屬會川路洪武十五年三月改屬東川府又有麻龍

縣洪武十七年改屬麻龍州二十七年後府州縣俱廢

西北距行都司五百里領千戶所一

守禦述易千戶所 衛西北洪武二十年置

江西禹貢揚州之域元置江西等處行中書省 治龍太

祖壬寅年正月因之 正月治吉安府 洪武三年十二月

置江西都衛 與行中書省同治 八年十月改都衛為都指揮使

司九年六月改行中書省為承宣布政使司領府十三

州一縣七十七為里九千九百五十六有奇北至九江與江南湖廣界東至

玉山與浙江界南至安遠與福建廣東界西至永寧與湖廣界距南京一

千五百二十里京師四千一百七十五里洪武二十六

年編戶一百五十五萬三千九百二十三口八百九十

八萬二千四百八十二弘治四年戶一百三十六萬三

千六百二十九口六百五十四萬九千八百萬曆六年

戶一百三十四萬一千五百八十五萬九千二十

六

南昌府元龍興路屬江西行省太祖壬寅年正月為洪都府癸卯

年八月改南昌府領州一縣七 南昌倚洪武十一年建豫王府二十年

五年改為代王遷山西大同永樂初寧王府自大寧衛

遷此正德十四年除故城在東今城明太祖壬寅年改

築東湖在城東南隅西有贛江自豐城縣流入東北入

鄱陽湖出湖口縣入大江亦曰章江又東南有武陽水

上源自南豐縣盱江北流經此又新建倚西有西山跨

東北入宮亭湖南有市汊巡檢司新建奉新

建昌四縣之境北有吳城山臨贛江東有鄱陽湖即彭

蠡也俗謂之東鄱湖其西與宮亭湖相接謂之西鄱湖

有趙家圍西有烏山北有吳城西北有昌邑四巡檢司

豐城南有羅山富水所出又有柘山豐水所出西南有

章江豐水自南富水自東南俱流入焉又東有雲韶水

自撫州流入亦入於章江南有沛源西南有江潁口二

巡檢司又有河巡檢司廢又北有港口進賢府東南

金山產金北有大江口後遷縣東北有湖又北有日月湖下

流俱入於鄱陽湖東有潤陂東北有鄔子寨北有龍山

東南有花園奉新府西有百丈山馬水所出下流入
 四巡檢司於章江又西有華林山華林水出焉
 又西北有藥王山龍溪水出焉二水合流注於靖安府
 馬水西有羅坊巡檢司又有白沙巡檢司廢
 北西有毛竹山接寧州界雙溪水出焉下流入於馬水
 北有桃源山桃源水所出流與雙溪水合又西北有長
 溪源出名山下武寧府西北有太平山西寧州府
 流入於修水北有九宮山南有修水
 元分寧縣洪武初改縣為寧縣省州入焉弘治十六年
 為寧州治西有幕阜山修水發源於此下流入鄱陽湖
 升縣為州又東有鶴源水發九宮山下流合修水西
 有杉市巡檢司後遷於崇鄉北村南東南距府三百六
 有定江又有八疊嶺二巡檢司廢
 十里

瑞州府元瑞州路屬 洪武二年為府領縣三東北距布

政司二百里 高安倚北有米山西北有華林山又北

南昌之象牙潭而入章江一名錦水此別一蜀江非出
 岷山之大江也又南有曲水亦東入章江南有陰岡嶺
 又有洪城二上高嶺又西南有蒙山舊產銀鉛西有天
 巡檢司廢 西北凌江口合新昌縣之鹽溪水又有斜口水源出蒙
 山至縣西亦流入焉西有離婁橋又有麻塘二巡檢司
 新昌府西元新昌州洪武初降為縣西有鹽溪水一名
 流與鹽溪水合西有黃岡入於蜀江又北有藤江下
 洞北有大姑嶺二巡檢司
 九江府元江西行省屬 太祖辛丑年為九江府領縣五南
 距布政司三百里 德化倚南有廬山亦曰匡廬東南
 北濱大江亦曰潯陽江北岸為湖廣黃梅縣南岸經湖
 口彭澤二縣而入南直東流縣境江中有桑落洲與南
 直宿松縣界又西有溢浦自瑞昌縣流入經城西注於
 大江所謂溢口也又東南有女兒浦源出廬山東北入
 鄱陽湖西有城子鎮巡檢司又東有德安府西南南有
 南湖觜西有龍開河二巡檢司後廢

以為敷淺原博易水出焉東南流入於鄱陽湖
 東北有谷簾水源出盧山下流亦入鄱陽湖
 西有清溢山溢水出焉北有大湖
 江有府東北濱大江南
 下石鐘山又南有青山在鄱陽湖中
 有石鎮巡檢司後遷上
 章貢羣川之水由此入江南有湖
 口鎮巡檢司後遷上
 石鐘山西北有菱石磯鎮
 彭澤府東少北濱大江北有
 巡檢司後遷於黃茅潭
 彭浪磯與小孤對東北有馬當山
 橫枕大江有
 馬當鎮巡檢司西南有峯山磯鎮
 二巡檢司
 南康府 元南康路屬 太祖辛丑年八月為西寧府壬寅
 年四月改曰南康府領縣四南距布政司三百里 星
 子 倚西北有廬山北有鞋山在鄱陽湖中湖東為宮亭
 有長嶺巡檢司後遷縣南渚溪
 都昌府東西南有石壁
 鎮又遷縣東北青山鎮仍故名
 鄱陽湖北有後港河合諸水入焉
 西北有左建昌府西
 蠡巡檢司濱湖東南有柴棚巡檢司在湖中

建昌州洪武初降為縣西南有長山南有修水
 安義府
 自寧州流入亦謂之西河東有蘆潭巡檢司
 南正德十三年二月析建昌縣安義等五鄉置
 東有東陽新逕水南有龍江水俱流合於修水
 饒州府 元饒州路屬 太祖辛丑年八月為鄱陽府隸江
 南行省尋曰饒州府來隸領縣七西南距布政司二百
 四十里 鄱陽 倚正統元年淮王府自廣東韶州府遷
 此西北有鄱陽山在鄱陽湖中湖長三
 百里濶四十里亘南康饒州南昌九江四府之境南有
 鄱江源出南直婺源縣及祁門縣下流會於城東又南
 則廣信上饒江來合焉環城西北出復分為二俱入鄱
 陽湖亦名雙港水又東有東湖一名督軍湖流入鄱江
 西北有棠陰巡檢司遷於雙港口北有石門 餘干府南
 鎮巡檢司又東北有大陽埠西有八字腦
 干州洪武初降為縣西北有康郎山濱鄱陽湖南涯因
 名其水曰康郎湖又西有族亭湖又南有餘水亦曰三
 餘水又南有龍窟河合於餘水入鄱江
 司舊在康郎山上後遷黃埠西有瑞虹鎮在鄱陽湖濱

樂平 府東元樂平州洪武初降為縣東北有鳳遊山南

南有仙鶴鎮巡檢司後江之浮梁府東元浮梁州洪武初降

縣之水俱流滙焉鄱江之別源也西北有昌江南直祁門

司後遷縣東北勒上市西南有景德鎮宣德初置御器

廠於德興府東東有銀山舊產銀北有銅山麓有贍

此入北有大溪自南直婺源縣流入下流俱合於安仁

樂安江東有白沙巡檢司西南有永泰巡檢司廢

府南少東南有錦江亦名安仁港自貴溪縣流入西北

入餘干境為龍窟河又東有白塔河合於錦江南有

白塔東有田南萬年府東南正德七年以餘干縣之萬

二巡檢司後廢萬年春鄉置析鄱陽樂平及貴溪三縣

地益之北有萬年山東有桃源洞桃源水出焉經縣西

南下流為餘水東北有荷溪鎮北有石頭街二巡檢司

廢後俱

廣信府 元信州路屬 太祖庚子年五月為廣信府領縣

江即上饒江有柳都寨巡檢司又弋溪流合焉又有葛溪源出

入合於貴溪府西有象山又有龍虎山福建邵武流

葛溪 貴溪 焉其南為仙巖又南有蕪溪亦名貴溪上

流即上饒江也又有須溪自福建光澤縣流入來合焉

七西北距布政司六百三十里 上饒 倚西北有靈山

丁溪山產鐵又南有銅山北有上饒江自玉山縣流入

經城北下流至鄱陽縣合於鄱江又西有儲溪源出靈

山亦曰靈溪流入上饒江南有八玉山府東有三清山

坊場東北有鄭家坊二巡檢司 弋陽 府西南有軍陽山

溪出焉分二流東入浙西為上 弋陽 府西南有軍陽山

饒江東南有柳都寨巡檢司 弋陽 府西南有軍陽山

江即上饒江有柳都寨巡檢司 弋陽 府西南有軍陽山

入合於貴溪府西有象山又有龍虎山福建邵武流

鉛山河口又東北有石溪亦流合上饒江西南有石佛寨巡檢司後遷善政鄉湖坊街又西有駐泊巡檢司治
鎮廢永豐源出福建浦城縣界下流至上饒縣界合玉溪又東有永平溪西會杉溪及諸溪谷之水注於永興
豐溪東有柘陽寨巡檢司又有杉溪寨巡檢司廢
安府西嘉靖三十九年八月以弋陽縣之橫峯寨置析
流入上饒貴溪二縣地益之縣南有宋溪源并出靈山下
巖寨巡檢司後廢

建昌府 元建昌路屬 太祖壬寅年正月為肇慶府尋曰

建昌府領縣五西北距布政司四百里 南城 倚永樂

年建荆王府正統十年遷於湖廣蘄州成化二十三年
建益王府西南有麻姑山東有盱江一名建昌江自南
豐縣流入下流入金谿縣東有藍田北有伏牛二巡檢
司又南有曾潭北有岳口二巡檢司廢又東南有杉關
接福建光南豐武初降為縣南有軍山又東南有百丈
澤縣界

嶺與福建建寧縣分界又有盱水東南有龍池巡檢司
本黃沙源坪在縣西南後遷縣南雙港口又遷縣東南
百丈嶺又遷刊都尋又遷於此更名新城府東南西有
又南有太平北有仙君二巡檢司廢 新城 府東南西有
焉經縣西下流會於盱江又東有飛猿嶺飛猿水出焉
下流至南城縣入於盱江又有五福港源出杉關流與
飛猿水合東南有極高巡檢司遷水口村後遷縣南德
勝關又遷縣東南有極高巡檢司遷水口村後遷縣南德
縣西樟廣昌府西南有金嶂山西南有梅嶺又南
村尋復廣昌府西南有金嶂山西南有梅嶺又南
西南有秀嶺南有瀘溪府東南本南城縣瀘溪巡檢司
泉鎮二巡檢司 瀘溪 府東南本南城縣瀘溪巡檢司
瀘溪源出福建崇安縣之五鳳
山流至縣又北入於安仁港

撫州府 元撫州路屬 太祖壬寅年正月為臨川府尋曰

撫州府領縣六北距布政司二百四十里 臨川 倚南

谷山西有銅山舊產銅城東有汝水上源接盱江自金谿縣流入東合於章江又西有臨水源自崇仁縣流合

汝水北有溫家圳南有青泥西有清
遠三巡檢司又有白竿巡檢司後廢
崇仁山府西南有巴
山臨水出焉亦曰巴水又南有華蓋山
西寧水出焉下
流俱合於汝水又西南有寶唐山
寶唐水出其下北合
縣境諸溪入於臨水東有周坊巡檢司
金谿府東南東
又西北有丁坊南有河亭二巡檢司
廢金谿府境又有崖山接
舊產金又有雲林山跨撫信建昌三府
境又自南城縣流入北
貴溪縣界南有福水即盱水
下流也自南城縣流入北
合清江水又北合石門港水又北流
宜黃府西南東有
為苦竹水又西流為臨川縣之汝水
宜黃府西南東有
入汝南有止馬寺巡檢樂安府西南
西北有大盤山與
司又有上勝巡檢司廢
樂安府西南西北有大盤山與
出焉下流合於臨水東有芙蓉山
鰲溪水出焉下流合
於贛水北有龍義又有望仙二巡檢司
又西北有南平
巡檢司東鄉府東正德七年八月以
臨川縣之孝岡置
後廢
東鄉府東正德七年八月以臨川縣之孝岡置
有汝水東北有橫山西北
有古嵐二巡檢司後廢
吉安府元吉安路屬
太祖壬寅年為府領縣九東北距

布政司五百九十里

廬陵

倚北有螺山南有神岡山
兩山相望贛江經其下又

北經城東又北經虎口石流入峽江縣為清江
南有富田西有井岡西南有敖城三巡檢司
泰和府

少西元太和州洪武二年正月改為泰和縣
東有王山
亦名匡山贛江在城南自萬安縣流入經縣西之牛乳

石而東北入廬陵縣界又南有雲亭江一名縉水
源出
興國縣北流至珠林口注於贛江西有旱禾市東北有

花石潭東南有三吉水府東北元吉水州洪武二年正
顧山三巡檢司

又東北有吉文水贛水之支流北有白永豐府東東有
沙巡檢司遷縣西北三曲灘上仍故名
永豐府東東有

石空嶺又有恩江下流入於贛江東南有層山南有沙
溪又有表湖三巡檢司又東北有視田巡檢司後廢

安福府西少北元安福州洪武二年正月降為縣
西有
禾水至廬陵縣神岡山下入於贛江南有黃茆巡檢司
治黃陂寨後遷縣西時礮鎮西有羅塘巡檢司治洋澤

後遷江背龍泉府西南東南有錢塘山西有石含山南
俱仍故名

有遂水東流入於贛江西北有北鄉巡

檢司西南有禾源巡檢司後遷縣西左安司仍故萬安
 名西有秀洲巡檢司本金田在縣北後遷治更名
 府南東有蕉源山產鐵城西有贛江江之灘三百里在
 縣境者十八灘皇恐為最險又南有阜口江自贛縣北
 注於贛江有造口巡檢司在縣西南又東北永新府西
 有灘頭巡檢司又東南有西平山巡檢司廢永新府西
 永新州洪武二年正月降為縣東南有義山西有秋山
 一名禾山禾水出焉一名永新江丁流至泰和縣入於
 贛江東南有上坪寨西北有栗傳寨永寧府西南北有
 又有禾山寨又有新安寨四巡檢司永寧府西南北有
 漿山水源自湖廣茶陵州界流經縣南合於永新縣之
 禾江西有升鄉寨巡檢司西南有礮頭寨巡檢司尋廢
 臨江府元臨江路屬太祖癸卯年為府領縣四東北距
 布政司二百七十里清江倚東有閤阜山亘二百餘
 清江鎮巡檢司又有袁江自新喻縣流入至縣南合焉
 西有蕭水南有淦水至縣東清江鎮亦俱合於贛江西
 南有太平市新淦府南元新淦州洪武初降為縣西北
 巡檢司廢有離嶺淦水出焉又西有清江又南

有象江有泥江俱流入於清江東
 有枉山巡檢司後遷藍橋尋復新喻府西元新喻州
 西有銅山舊產銅北有蒙山南有淦水即袁
 江穎江水北流入焉北有墟巡檢司
 淦縣之峽江巡檢司嘉靖五年四月改為縣析新淦縣
 六鄉地益之南有玉笥山又有贛江亦名峽江有黃金
 水流合焉

袁州府元袁州路屬太祖庚子年為府領縣四東北臣

布政司三百九十里宜春倚南有蟠龍山又有仰山

縣流經府西亦曰稠江即袁江之上源分宜府東東有

也西有黃圃南有澗富嶺二巡檢司鍾山峽西

有昌山峽秀江經兩峽萍鄉府西元萍鄉州洪武初降

出焉分二派東流者為盧溪水下流為秀江入宜春縣
 界西流者入湖廣醴陵縣界合淦水又西有萍川水亦
 曰陽岐水西流經縣南下流合淦水北有安樂鎮東南
 有大安里二巡檢司又西有草市巡檢司後遷於插嶺

關仍故名又西有湘萬載府北有龍江下流即瑞州
東市東有盧溪鎮萬載府之蜀江東北有康樂水入
焉西有鐵山界巡檢司又
有高村鎮巡檢司尋廢

贛州府元贛州路屬太祖乙巳年為府領縣十二西北

距布政司一千一百八十里贛倚南有崆峒山章貢

之東西貢水一名東江自福建長汀縣流入府界章水

一名西江自湖廣宜章縣流入府界至城北合流為贛

江北有桂源巡檢司後遷攸鎮東北有磨刀寨巡檢司

後遷石院舖南有長洛巡檢司後遷縣西黃金鎮俱仍

故零都府東東北有高沙寶山又北有零山零水出焉

名零都府東東北有諸水繞城而西至贛縣合於貢水

東北有平頭寨巡檢司又有印信豐府東南有桃江

山又有青塘二巡檢司後廢

縣北為信豐江下流入於貢水東南有新田巡檢司西

有桃枝墟又有黃田潭塘又東有新設四巡檢司後廢

興國府東北有衣錦鄉東北有迴龍寨二巡檢司

會昌府東少南元會昌州洪武初降為縣南有四望山

水南有湘鄉寨北有承鄉鎮二巡安遠府南元屬寧都

府西有安遠水亦曰廉水流入會昌縣之貢水又南有

三百坑水下流入廣東龍川縣西北有板口巡檢司

寧都府東北元寧都州洪武初降為縣西北有金精山

樂五水合又東北有虔化水下流俱入於零水又有梅

川水出梅嶺下流亦經零都縣入貢水東南有下河寨

巡檢瑞金府東元屬會昌州洪武初改屬府東北有陳

司縣為湘洪山水綿江出焉流至縣南入貢水又西入會

江市仍定南府東南隆慶三年三月以龍南縣之蓮蒲

故名又南有神仙嶺東有指揮峯東北有九洲河下流會

於信豐縣之桃江東北有下歷巡檢司後遷高砂蓮塘

又遷龍南長寧府東南萬曆四年三月以安遠縣之馬

縣冬桃隘又南有大帽山俱接閩廣境又東有尋鄔水流入廣東

龍川縣界西北有黃鄉巡檢司南有新坪巡檢司本大

墩後更名北有雙橋南有丹竹樓二巡檢司後廢

南安府元南安路屬太祖乙巳年為府領縣四東北距

布政司一千五百二十里大庾倚西南有庾嶺五嶺

關曰梅關又有章江亦曰南江亦曰橫江下流與貢水

合西有鬱林鎮巡檢司治晶都村後遷浮江隘又遷黃

泥港東北有赤石嶺巡檢司治峯山里後遷小溪城又

遷峯山新城後遷峯山水西村俱仍故名又縣南有水

南城與府城隔江對峙嘉靖四十年築西北有新田城

又北有鳳凰城又西有楊梅城俱嘉靖四十四年築又

東有九所城亦嘉靖四十四年築南康府東北西北有禽山禽水出焉

羊嶺山南有芙蓉江即章江東北有猶縣洪武初更名

有潭口鎮北有相安鎮二巡檢司上猶縣出焉下流至

西有書山一名太傅山東有大猶山猶水出焉下流至

南康縣入於章江西有浮龍巡檢司後遷太傅村仍故

名崇義府北正德十四年三月以上猶縣之崇義里置

桶岡又有章江自湖廣宜章縣流入又有橫水經縣南

又西南有左溪下流俱合章江西北有上保巡檢司本

過步後遷治更名西南有鉛廠巡檢司本在鉛山後遷

聶都東南有長龍巡檢司本治隆平里後遷縣東北尚

德里江頭俱仍故名

明史卷四十三終

Table with multiple columns and rows of text, including a large empty space on the right side.

