

131

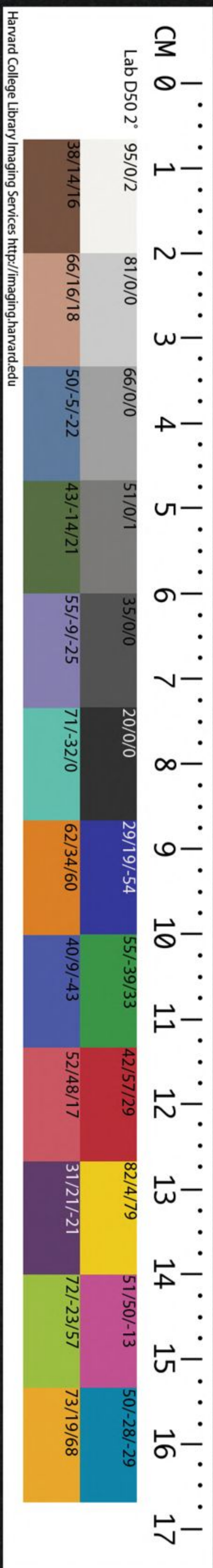
T 110 / 4120 A

24

THE CHINESE-JAPANESE LIBRARY
OF THE HARVARD-YENCHING INSTITUTE
AT HARVARD UNIVERSITY

SEP 9 1955

十三經註疏



春秋

春秋左傳註疏卷第四十七

昭十四年
十六年

唐孔穎達疏

哈佛大學
圖書館
藏

明

心陽提學命筆江以達校刊

經十有四年春意如至自晉書至者喜得免

三月曹伯滕卒無傳四同盟疏因四同盟。正義曰曹伯負芻以襄十八

年冬十月卒則武公立十九年盟于祝柯二十一年于澶淵二十五年于重丘二十七年于宋皆魯曹俱在

是四同盟也

夏四月無傳

秋葬曹武公無傳

八月莒子去疾卒

未同盟

去起

冬莒殺其公子意恢

以禍亂告

不必繫於為卿故雖

公子亦書意恢與亂君為黨故書名惡之

反。惡鳥路

反

備禮唯莊僖之世有莒慶見經爾來唯牟夷以

竊地故書以外更無見者今意恢非卿亦書故解其

意云云釋例曰福莫大於享國有家禍莫甚於骨肉

相殘故公子取國及為亂見殺者亦皆書之不必繫

於為卿故公子糾意恢以公子見書於經是解非卿

而書之意也諸公子大夫被殺而書名皆

是惡之文意恢與亂君為黨故書名惡之

傳十四年春意如至自晉尊晉罪已也

尊晉罪已 音捨 **舍** 傳注以舍至罪已。正義曰一命

大夫經書為人以卿之責得備名

氏若有罪過宜貶黜者他國之卿則稱其人魯卿不

得自稱魯人有罪則貶去其族去則非卿此舍意

如之族是為罪已也季孫本實伐莒晉人討而執之

放令歸魯荷晉恩德罪已亦以尊晉故云尊晉罪已

也文二年晉人宋人陳人鄭人伐秦稱晉先且居宋

公子成陳袁選鄭公子歸生伐秦卿不書為穆公故

尊秦也謂之崇德注云秦穆悔過終用孟明故四

國大夫以尊秦也此貶意如以尊晉罪已二四年婚至自晉

傳直云尊晉不言罪已俱是去族傳文不同者釋例

曰意如至自晉傳言尊晉罪已婚至自晉罪復重發

但言尊晉者意如以罪見執直在罪已婚本使人不

應見執故尊晉而已內大夫行還皆不書至異於公

也今此二人執而見釋更以書至見義也若然季孫

見執為魯有罪矣而往年公不與盟注云非國惡故

不諱者魯實伐莒取鄆若以伐莒責魯則無辭而

兼受邾人之訴妄稱朝夕伐我為此不與公盟故言

非國之惡其執季孫不是無罪也子服惠伯云寡君

非國之惡其執季孫不是無罪也子服惠伯云寡君

非國之惡其執季孫不是無罪也子服惠伯云寡君

非國之惡其執季孫不是無罪也子服惠伯云寡君

非國之惡其執季孫不是無罪也子服惠伯云寡君

非國之惡其執季孫不是無罪也子服惠伯云寡君

非國之惡其執季孫不是無罪也子服惠伯云寡君

非國之惡其執季孫不是無罪也子服惠伯云寡君

未知其罪而執其老者拒晉之怨辭耳尊晉罪已禮也禮脩已而不

責人○南蒯之將叛也盟費人司徒老祁慮祭二

一人南蒯家臣○初巨夷反字林音上尺反○正義曰二人南蒯家臣

老祁為一人慮祭為一人○服虔云司徒姓也老祁字

也慮祭亦姓字也○二子季氏家臣也杜以下句請於

南蒯曰臣願受盟○知是南蒯家臣偽廢使請於南蒯曰臣願受盟而

疾與若以君靈不死請待間而盟○間差也初責反

許之二子因民之欲叛也請朝衆而盟○欲因合衆

以作亂遂劫南蒯曰羣臣不忘其君○君謂季氏

居業友○是李氏家臣此南蒯之下羣臣還欲歸也

季氏知君謂季氏○畏子以及今三年聽命矣子若弗圖費人

不忍其君將不能畏子矣○不能復畏子及今絕句

復扶○子何所不逞欲請送子○送使出奔請期五日

又○南蒯請期冀有變遂奔齊待飲酒於景公公曰叛

夫○戲之對曰臣欲張公室也○張彊也子韓皙曰

齊大夫星曆反○替音家臣而欲張公室罪莫大焉○言

越職司徒老祁慮祭來歸費○歸魯齊侯使鮑文子

致之○南蒯雖叛費人不從未專屬齊二子逐蒯而

復其舊故經不書歸費齊使文子致邑欲以假好非

事實也

報反好呼

疏

南蒯至非事實也。正義曰經

不書歸故解其意也南蒯雖以費叛降齊費人不從
未專屬齊叔弓圍費齊人不救是費未專屬齊也二
子逐蒯而費復其舊便是本未去魯故經不書歸費
是二子自以費歸非齊人來歸也齊人因其自歸而
使文子致邑施恩於魯

欲以假好非事實也 ○夏楚子使然丹簡上國之

兵於宗立且撫其民 **註** 上國在國都之西西方居上

流故謂之上國宗立楚地分貧振窮 **註** 分與也振救

也 徐甫問反 長孤幼養老疾收介特 **註** 介特單身民

也收聚不使流散 又長丁丈反收介音界 救災患宥

孤寡 **註** 寬其賦稅 宥音又 赦罪戾詰姦慝 **註** 詰責

問也

吉反慝他得反

起舉淹滯 **註**

淹滯有才德而未

叙者禮新叙舊 **註** 新羈旅也 祿勲合親 **註** 勲功也親

九族任良物官 **註** 物事也 **疏** 夏楚子至物官。正義

衆云五兵者戈交戟箭矛夷矛鄭玄云步卒之五兵

則無夷矛而有弓矢然則兵者戰器之名戰必令人

執兵因即名入為兵也此簡上國之兵謂料簡人丁

之疆弱於宗立之地也集而簡之且即慰撫其民也大

體貧窮相類細言窮困於貧貧者家少貨財窮謂全

無生業分財貨以與貧者授生業以救窮者孤弱幼

少無父母有賜與以長成之老疾之於藥膳有饋餼

以養育之孤介特獨者收斂之不使流散有水火災

寇盜之患者救助之孤子寡妻寬其賦稅雖有罪戾

原情可恕者赦放之姦邪慝惡為民害者詰治之賢

才淹滯未蒙任用者舉用之外人新來者禮待之費

人未用者進叙之施祿於功勲使有功必得祿也和

合其親戚使宗族皆相親也任賢良以職事使野無遺賢準事能以任官皆今才職相當不使違方易務此皆無民之事也。國者無民之知也。上國至楚地。正義曰：下云簡東國之兵亦如之。知此是簡西國之兵也。西國東國者，是楚人在國之東西者，以水皆東流，西方居上，流者謂之上國，西為上，則東為下。言東則此是西，互相見也。國分與也。振救也。正義曰：分減富者之財，以與貧者，則分為施與之名。故分為與也。窮者全無生業，或授之田宅，賜之器物，以救濟之。國介特至流散。正義曰：傳稱一介行李，逢澤有介，驥焉則介亦特之義也。介特謂卑身特立，無兄弟妻子者，無所附著，或將轉移收聚之，今有附依，不使流散。國寬其賦稅。正義曰：服虔以宥為寬，赦其罪，杜以下云赦罪戾，則此宥非寬罪，故以為寬。其賦稅也。王制云：少而無父謂之孤，老而無子謂之獨，老而無妻謂之矜，老而無夫謂之寡。此四者，天民之窮而無告者，也。皆有常餼，然則孤寡常有餼，賜本無賦稅而云寬賦稅者，正以不責賦稅，即寬之也。孤寡之貧者。

有餼賜能自給者免賦稅。文雖不言鰥獨宥與孤寡必同。物事也。正義曰：任良謂選賢而任之也。物官謂量事而官之也。賈逵云：物官量能授官也。鄭眾云：物官相其才之所宜而官之是也。使屈

罷簡東國之兵於召陵。兵在國都之東者。皮。能音上。

照亦如之。如然丹好於邊疆。結好四鄰。報反。呼。

同疆居。息民五年而後用師禮也。秋八月莒著丘。

公卒郊公不感。郊公著丘公子。莒直居反。疏。息。

五年。正義曰：謂從此簡兵之後，息民不征。既滿五年而後用師征伐，是為禮也。即十九年城州來以挑

吳是也。案十七年與吳戰于長岸，未滿五年而云息

被伐不可不戰。雖國人弗順，欲立著丘公之弟庚，與

註庚與莒共公與音餘本亦作蒲餘侯惡公子意

恢而善於庚與註蒲餘侯莒大夫。茲夫也。意恢莒羣

公子惡鳥路郊公惡公子鐸而善於意恢註鐸亦

羣公子洛反公子鐸因蒲餘侯而與之謀曰爾殺

意恢我出君而納庚與許之註為下冬殺意恢傳○

楚令尹子旗有德於王不知度註有佐立之德與養

氏比而求無厭註養氏子旗之黨養由基之後毗志

反厭於益反本王患之九月甲午楚子殺鬬成然而

滅養氏之族使鬬辛居註即以無忘舊勲註辛子旗之

子郎公辛音云○冬十二月蒲餘侯茲夫殺莒公子

意恢郊公奔齊公子鐸蒲庚與於齊齊隰黨公子鉏

送之有賂田註莒賂齊以田鉏仕○晉邢侯與雍

子爭鄙田註邢侯楚申公巫臣之子也雍子亦故楚

人鄙許六反又超六反註邢侯至楚人也襄二十六年傳稱

巫臣奔晉晉人與之邢襄奔晉晉人與之鄙則鄙是

雍子之田也邢侯巫臣之子而得與之爭鄙者孔晁

注晉語云邢與久而無成士景伯如楚註士景伯晉

理官叔魚攝理註攝代景伯叔魚攝理正義曰

叔魚為贊理孔晁云景伯晉理官韓宣子命斷舊獄

罪在雍子雍子納其女於叔魚叔魚蔽罪邢侯

斷也。命斷丁亂反注同蔽必世。義曰周禮大司

寇云凡庶民之獄訟以邦成蔽之鄭衆云蔽之斷其

獄訟也尚書康誥云服念五六日至于旬時不蔽要

囚孔安國云服膺思念五六日至于十日至刑侯怒

殺叔魚與雍子於朝宣子問其罪於叔向叔向日天

同罪施生戮死可也施行罪也雍子自知其罪而

賂以買直鮒也鬻獄邢侯專殺其罪一也已惡而掠

美為昏掠取也昏亂也。鬻羊六反。貪以敗官為

墨墨不索之稱。如字稱尺證反。殺人不足為賊。

忌畏也夏書曰昏墨賊殺逸書三者皆死刑臯陶

之刑也請從之乃施邢侯而尸雍子與叔魚於市仲

尼曰叔向古之遺直也言叔向之直有古人遺風

陶音遙乃施如字服云施罪於邢。乃施至於市

侯也孔晁注國語云廢也尸氏反。正義曰晉

語說此事云叔向既對宣子邢侯聞之而逃遂施邢

侯氏孔晁云廢其族也則國語讀為弛訓之為廢家

語說此事亦為弛王肅注云弛宜為施施行也服虔

云施罪於邢侯施猶如也邢侯亡故矧之杜無注當

親謂國之大問已所答當也至於他事則宜有隱

浪當丁三數叔魚之惡不為末減。末薄也減輕也

以正言之。同為于偽反。未武葛反。疏。三數至末。減。

度數叔魚之惡。不為薄輕言皆重厚極言之也。三者

即下文數其賄也。稱其詐也。言其貪也。是也。服虔讀

減為咸。下屬為句。不為未者。不為未。樂隱蔽。曰義也。

之也。咸曰義也。言人皆曰叔向是義。妄也。夫舊音扶一

夫可謂直矣。於義未安。直則有之。讀芳于反。下同。

平立之會數具賄也。謂言瀆貨無厭。以寬衛國。晉

不為暴歸魯。季孫稱其詐也。謂言紂也。能以寬魯

國。晉不為虐。邢侯之獄。言其貪也。以正刑書。晉不為

頗。三言而除三惡。加三利。三惡暴虐頗也。三惡除

則三利加。何。武王數紂之罪。秦誓云。敢行暴

雷牧誓云。俾暴雷于百姓。武成云。暴殄天物。害虐

殺親益榮。榮名益已。猶義也。夫。二罪唯咎。宣子

問不可以不正其餘。則以直傷義。故重疑之。用反。重直

疏。三罪至疑之。正義曰。杜讀此文。言猶義也。夫

言不是義也。故言以直傷義。謂叔向非是義也。劉

炫云。直則是義。而規杜氏。今知不然者。義者於事合

宜。所為得理。直者唯無阿曲。未能圓通。故書云。直而

溫若直。而無溫。則非德。非義是義之與直。二者不同

故。上傳云。義也。夫此傳云。猶義也。夫於義之下。並云

經十有五年春王正月吳子夷末卒。無傳未同盟。

直義為一而規杜氏非也。

二月癸酉有事于武宮，籥入，叔弓卒，去樂卒事。略書。

有事為叔弓卒起也。武宮魯武公廟成六年復立之。

○籥羊略反。去起呂反。疏：有事至卒事。正義曰：有

為于偽反。復扶又反。廟也。祭必有樂。樂有文舞。武舞。文執羽籥。武執于鉦。

其入廟也。必先文而後武。當籥始入。叔弓暴卒。故於

是去樂不用。而終卒祭事也。叔弓之卒。當籥入之時。

故舉籥入也。及其去之。則諸樂皆去。故云去樂。鐘鼓

管磬悉皆去之。非獨去籥舞也。祭禮。鼎俎既陳。籥豆

既設。然後舞樂始入。緣先祖之心。以大臣之卒。必聞

樂不樂。又孝子之心。不忍徹已設之饌。故去樂卒事。

○略書。至立之。正義曰：閔二年吉禘于莊公僖

八年禘于大廟。彼皆書禘。此傳言禘于武公。則亦是

禘。不書為禘。而言有事者。此經所書。不論禘祭。是非

略書。有祭事者。本為叔弓卒起也。止為叔弓之卒。須

道當祭之時。所書不為禘也。釋例曰：三年之禘。自國

之常。常事不書。故唯書此數事。祭雖得常。亦記仲遂

叔弓之非常也。是言叔弓之卒。非常故書之也。釋例

亦云：凡三年喪畢。然後禘。於是遂以三年為節。當仍

計除喪。即吉之月。卜日而後行事。無復常月也。是以

經書禘及大事。傳唯見莊公之速。他無非時之譏也。

五年八年十年十一年十三年十四年十六年此年非禘年也。若計齊歸

之薨。則禘當在十三年。十六年。此年亦非禘年也。而

云祭。雖得常者。釋例曰：禘于大廟。禮之常也。各于其

宮。時之為也。雖非三年。大祭而書。禘用禘禮也。昭二

十五年。傳曰：將禘於襄公。亦其義也。是言于武宮者。

時之所為。實非禘年。用禘禮。此實非常。但經之所書

唯譏莊公之速。其餘不復譏耳。既不以為譏。即是得

常。故云祭。雖得常。叔弓為非常也。武宮者。魯武公廟

毀。已矣。成六年。復立之。遂即不毀。明堂位云：魯公

之廟。文世室也。武公之廟。武世室也。鄭玄云：此二廟

象周有文武之廟也。世室者。不毀之名。是魯以武

公為不毀之廟。故禘于其宮。不于大廟。亦非常也。

象周有文武之廟也。世室者。不毀之名。是魯以武

公為不毀之廟。故禘于其宮。不于大廟。亦非常也。

象周有文武之廟也。世室者。不毀之名。是魯以武

公為不毀之廟。故禘于其宮。不于大廟。亦非常也。

象周有文武之廟也。世室者。不毀之名。是魯以武

公為不毀之廟。故禘于其宮。不于大廟。亦非常也。

夏蔡朝吳出奔鄭

註

朝吳不遠讒人所以見逐而書名

○遠于萬反

六月丁巳朔日有食之

註

無傳

秋晉荀吳帥師伐鮮虞

冬公如晉

傳十五年春將禘于武公戒百官

註

齊戒

○禘大計反齊側皆

疏

戒百官。正義曰周禮大宰祀五帝前期十日

期前所誦之日也。十日容散齊七日致齊三日也。執

事宗伯大卜之屬既卜又戒百官以始齊此戒百官

亦謂戒之令齊故杜云齊戒言是齊之戒也。祭統云

及時將祭君子乃齊齊之為言齊也。齊不齊以致齊

也是故君子之齊也。專致其精明之德也。故散齊七

日以定之。致齊三日以齊之。定之之謂齊齊者精明

之至也。是將祭必梓慎曰禘之日其有咎乎吾見赤

黑之祲非祭祥也。喪氣也。禘妖氣也。蓋見於宗廟

故以為非祭祥也。氣惡氣也。○答其九反禘子鳩反

見賢。○禘妖至氣也。正義曰周禮有祗禘之官

遍反。○鄭玄云禘陰陽氣相侵漸成祥者其職掌十

禘之法。一曰禘二曰象。鄭眾云禘為日光氣也。然則

禘是陰陽之氣相侵之名。日光之氣有名為禘禘之

春秋左傳卷之七

九

祭文

也音利疏其在泣事乎正義曰既見喪氣又言喪

也其咎二月祭酉禘叔弓泣事籥入而卒去樂卒事禮

也也大臣卒故為之去樂去起呂反注及楚費

無極害朝吳之在蔡也朝吳蔡大夫有功於楚平

王故無極恐其有寵疾害之味反欲去之乃謂之

曰王唯信子故處子於蔡子亦長矣而在下位辱必

求之吾助子請長丁請求上位正義曰言在

下位可耻辱也服處以辱從下讀訓又謂其上之人

之為欲必求之吾助子請妄也祭人在上位者曰王唯信吳故處諸蔡二三子莫

之如也而在其上不亦難乎弗圖必及於難夏蔡人

逐朝吳朝吳出奔鄭王怒曰余唯信吳故實諸蔡且

微吳吾不及此女何故去之無極對曰臣豈不欲吳

非不欲善吳於難乃旦反真二三子莫之如

二三子無如然而前知其為人之異也正義曰言

然而至異也正義曰然此朝吳於事吳在蔡

蔡必速飛去吳所以翦其翼也以鳥喻也言吳在

蔡必能使蔡速強而背楚音佩六月乙丑王太子

壽卒周景王子秋八月戊寅王穆后崩太子

壽之母也傳為晉荀躒如周葬穆后起○晉荀吳帥

師伐鮮虞圍鼓鼓白狄之別鉅鹿下曲陽縣有鼓

聚聚才鼓人或請以城叛穆子弗許左右曰師徒

不勤而可以獲城何故不為穆子曰吾聞諸叔向曰

好惡不愆民知所適事無不濟愆過也適歸也

呼報反惡烏路反或並依字讀下及注皆同愆起處反好惡至所適正義

惡在上者所好所惡不有愆過則或以吾城叛吾所

甚惡也人以城來吾獨何好焉賞所甚惡若所好何

註無以復加所好復扶若其弗賞是失信也何以

莊民力能則進否則退量力而行吾不可以欲城而

通通姦所喪滋多使鼓人殺叛人而繕守備圍鼓三月

鼓人或請降使其民見曰猶有食色姑脩而城軍吏

曰獲城而弗取勤民而頓兵何以事君穆子曰吾以

事君也獲一邑而教民怠將焉用邑邑以賈怠不如

完完舊完猶保守完必吏反又音秘喪息浪反繕

編反焉於虔反完完猶保守完必吏反又音秘喪息浪反繕

賈音古下同完完猶保守完必吏反又音秘喪息浪反繕

得少所失多賈怠無卒卒終也棄舊不祥鼓人能

事其君我亦能事吾君率義不爽爽差也疏至吾人

君。正義曰言今不聽降叛使鼓人能事其君也。教民不怠是我亦能事吾君也。好惡不愆

城可獲而民知義所知義所在也。苟其必其能獲

故因以示義疏知義至示義。正義曰知義所在

年荀吳詐祭于維以滅陸渾二十二年負甲偽糴以

入昔陽而此時獨得降而不納者此時荀吳自度已

力必其能獲有死命而無二心不亦可乎鼓人告食

竭力盡而後取之克鼓而反不戮一人以鼓子戴鞮

歸註戴鞮鼓君名全反鞮丁兮反冬公如晉平

丘之會故也註平丘會公不與盟季孫見執今既得

免故往謝之音頂十二月晉荀躒如周葬穆后籍

談為介既葬除喪以文伯宴樽以魯壺文伯荀躒

也魯壺魯所獻壺樽樂力狄反本又作樂同介音

疏魯壺魯所獻壺樽正義曰周禮司尊彝云秋

燕禮云司宮尊于東盥之西兩方王曰伯氏諸侯皆

有以鎮撫王室晉獨無有何也註感魯壺而言也鎮

撫王室謂貢獻之物文伯揖籍談文伯無辭揖籍

談使對對曰諸侯之封也皆受明器於王室註謂明

德之分器分扶問以鎮撫其社稷故能薦彝器於

王註薦獻也彝常也謂可常寶之器若魯壺之屬彝

以之反晉居深山戎狄之與鄰而遠於王室王靈不及

拜戎不暇註言王寵靈不見及故數為戎所加陵遠

于萬反又如疏拜戎不暇。正義曰數為戎其何以字數音朔

戲器王曰叔氏而忘諸乎註叔籍談字叔父唐叔成

王之母弟也其反無分乎密須之鼓與其大路文所

以大蒐也註密須姑姓國也在安定陰密縣文王伐

之得其鼓路以蒐吉。蒐所求反姑其闕鞏之甲武所

以克商也註闕鞏國所出鎡鎡。闕代反唐叔受之

以處參虛匡有戎狄註參虛實沈之次晉之分野參

所金反注同疏參虛至分野。正義曰實沈之次其後

襄之二路註周襄王所賜晉文公大路戎路鉞鉞拒

鬯註鉞斧也鉞金鉞拒黑黍鬯香酒越。鉞音戚鉞音

暢是斧也蓋鉞大而斧小太公六韜云大柯斧重

八斤一名天鉞是鉞大於斧也尚書牧誓云武王左

杖黃鉞孔安國云以黃金飾斧是鉞以金飾也拒黑

黍釋草文也周禮有鬯人之宮鄭玄云鬯釀拒為酒

芬香條暢於上下也是鬯為香酒也賜之鉞鉞者使

之專殺戮也賜之鉞鬯者使之祭先祖也王制云諸

侯賜弓矢然後征賜鈇鉞然後殺賜圭瓚然後為鬯

詩陳宣王賜召穆公云拒彤弓虎賁文公受之以有

南陽之田註事在僖二十八年形徒冬撫征東夏反音奔

非分而何夫有勲而不廢註加重賞雅反夏戶疏撫征

正義曰服者撫之叛者征之晉有績而載註書功

於策奉之以土田註有南陽撫之以彝器註弓鉞之

屬旌之以車服註襄之二路明之以文章註旌旗子

孫不忘所謂福也福祚之不登叔父焉在註言福祚

不在叔父當在誰邪福祚之不登叔父絕句疏福祚

至焉在正義曰言福祚之不在叔父此福祚更且

焉所在乎言其不在他也登陟即是在之義也

昔而高祖孫伯鸞司晉之典籍以為大政故曰籍氏

疏孫伯鸞晉正卿籍談九世祖斬反疏孫伯至

義曰孫伯鸞為晉之正卿世掌典籍有功故曰籍氏

是籍談九世祖也其九世之次世本云鸞生司空頡

頡生南里叔子子生叔正官伯伯生司徒公公生曲

沃正少襄襄生司功大伯伯生侯季子子生籍游游

生談談生秦是也九世之祖稱高祖者言是及辛有

高遠之祖也邾子以少皞為高祖意與此同

之二子董之晉於是乎有董史註辛有周人也其二

子適晉為大史籍鸞與之共董督晉典因為董氏董

狐其後疏辛有至其後正義曰僖二十二年傳

王時人也此王因籍說董言晉女司典之後也何故

忘之籍談不能對賓出王曰籍父其無後乎數典而

忘其祖

註忘祖業

女音汝。數色主反。

疏

籍父其無後乎。正義曰定十四年晉人

敗范中行氏之師於潞獲籍談歸以告叔向叔向日籍秦秦即談之子是無後籍談歸以告叔向叔向日

王其不終乎吾聞之所樂必卒焉今王樂憂若卒以

憂不可謂終王一歲而有三年之喪二焉

期唯服三年故后雖期通謂之三年喪

樂音洛下文注皆同期

居其反 **疏**王其至謂終。正義曰言王其不得以壽

下同 **疏**終乎言將天命而橫死也吾聞之心之所

樂必卒於此焉今王在憂而樂是為樂憂也亦既樂

憂必以憂卒若性命之卒以憂而死不可謂之終也

言以憂死是不終其天年也 **註**天子至年喪。正

義曰喪服斬衰三年章內有父為長子傳曰何以三

年也正體於上又乃將所傳重也齊衰杖期章內有

夫為妻傳曰為妻何以期也妻至親也服問曰君所

主夫人妻大子適婦鄭玄云言妻見大夫以下亦為

此三人為喪主記言君者主謂諸侯而天子亦與妻

為喪主也然則妻服齊衰期耳而傳以后崩天子卒

為三年之喪二者喪服杖期章內有父在為母傳曰

何以期也至尊在不敢申其私親也父必三年然

後娶達子之志也父以其子有三年之戚為之三年

不娶則夫之於妻有三年之喪

於是乎以喪賓宴又求

義故可通謂之三年之喪

彝器樂憂甚矣且非禮也

彝器之來嘉功之由非由

喪也三年之喪雖貴遂服禮也

註天子諸侯除喪當

在卒哭今王既葬而除故譏其不遂王雖弗遂宴樂

以早亦非禮也

註言今雖不遂能服猶當靜嘿可使

宴樂又失禮也

嘿亡北反

疏於是至喪也。正義

本或作默同 **疏**曰弔喪送葬之賓不

於至喪也。正義

本或作默同 **疏**曰弔喪送葬之賓不

於至喪也。正義

本或作默同 **疏**曰弔喪送葬之賓不

於至喪也。正義

本或作默同 **疏**曰弔喪送葬之賓不

合與之宴樂王於是乎以喪賓共宴樂又求常寶之
器在憂而為此樂其為樂憂甚矣且求器又非禮也
諸侯有常器之來獻王者乃為嘉功之由諸侯自有
善功乃作常器以獻其功獻非由喪也言王不可責
喪賓獻器也。三年至非禮。正義曰遂由申也竟
也其意言三年之喪雖貴為天子由當申遂其服使
終日月乃是禮也除喪大速是非禮也王雖不能遂
竟其服猶當靜默而已不宜宴樂而宴樂以早亦非
禮也。天子至不遂。正義曰禮葬日為虞既虞
之後乃為卒哭之祭喪服傳稱成服之後晝夜哭無
時既虞之後朝夕各一哭而已卒哭者謂卒此無時
之哭故鄭玄士喪禮注云卒哭虞後祭名始者朝夕
之間哀至即哭至此祭止唯朝夕哭而已傳稱既葬
除喪譏王不遂其服知天子諸侯除喪當在卒哭今
王既葬而除故譏其不遂也杜云卒止也止哭與鄭
不同若如此言除喪當在卒哭而上下杜注多云既
葬除喪者以葬日即虞虞即卒哭卒哭去葬相去不
遠共在一月葬是大禮事書於經故成君以否皆舉

葬言之。言今至禮也。正義曰王不能遂服乃
與喪賓宴又失禮也以其喪服將終早除猶可宴事
必不可也襄十六年葬晉悼公即位會于澳梁
與諸侯宴于溫又九年八月葬我小君穆姜其年十
二月晉侯以公宴于河上**傳禮王之大經也**一動而
皆無譏則卒哭之後得宴樂禮王之大經也一動而
失二禮無大經矣失二禮謂既不遂服又設宴樂
疏禮王之大經。正義曰經者綱紀之言也傳稱經
國家經德義詩序云經夫婦中庸云凡為天下國
家有九經言禮是王之大經紀言以考典考成也
也服虔曰經常也常所當行也言以考典考成也
典以志經忘經而多言舉典將焉用之為二十二
手王空亂傳**疏**言以至用之。正義曰人之出言所
一動而失二禮忘已大經矣而多為
言語舉先王分器之典將焉用之

言語舉先王分器之典將焉用之

蠻後故先依少舉經於上為下徐人行成楚子聞蠻起本也。不下此經文就徐人者出自史意。

氏之亂也與蠻子之無質也。質信也。或音致。實使。

然丹誘我蠻子嘉殺之遂取蠻氏既而復立其子焉

禮也。詐之非也立其子禮也。河南新城縣東南有

蠻城。復扶。楚子至禮也。正義曰蠻子雖與楚

也誘而殺之誠為不可楚能復立其子大勝遂滅其

國嫌其殺父立子猶為非禮故禮之也。大舜之刑也

叔而立蔡仲是立子為得禮。二月丙申齊師至于

蒲隧。蒲隧徐地。下邳取。慮縣東有蒲如。遂。邳音

悲反取慮上音秋下力居反如淳取音徐人行成徐

子及邾人莒人會齊侯盟于蒲隧賂以甲父之鼎

甲父古國名高平昌邑縣東南有甲父亭徐人得甲

父鼎以賂齊。邾音談。叔孫昭子曰諸侯之無伯害

哉。為小國害齊君之無道也興師而伐遠方會之

有成而還莫之尤也。無尤樂。尤苦。無伯也。夫詩

曰宗周既滅靡所止戾正大夫離居莫知我肄

小雅戾定也肄勞也言周舊為天下宗今乃衰滅亂

無息定執政大夫離居異心無有念民勞者也。夫音

扶肆以制反徐其是之謂乎。傳言晉之衰。詩曰

又自反下同。

予。正義曰詩小雅兩無正之篇也周家書說天下
所宗今既衰滅矣其亂無所止定也執政大夫離散
其居處人各異心無有知我民之勞苦者其是此事
之謂乎言令晉衰微不能止亂晉之諸卿異心不憂
民之勞苦也○三月晉韓起聘于鄭鄭伯享之子產
詩人之所云也

戒曰苟有位於朝無有不共恪孔張後至立於客間

孔張子孔之孫。恪苦。執政禦之。執政掌位列

者禦止也。注。及下同。適客後又禦之。適縣間。縣

樂肆。去注同。孔張至縣間。正義曰諸侯享賓之

大夫納賓賓入門左。鄭云左。大夫禮存耳。其禮云

廟門公揖入。賓入三揖。至于階。三讓。公升。二。等。實。升

大夫立於東。交南面。北上。士立於門東北。而西。上。鄭

玄云自卿大夫至此不先即。從君而入者。明助君

饗食實自無事也饗食事俱在廟鄭玄饗食並言則
享位亦當然也孔張後至蓋賓入廟門乃始來至當
從大夫適東夾之南西面位也張乃立於客間賓入
未升階立於西方孔張入客行間也執政禦之適客
後張乃移立於客之西也又禦之適縣間適鐘磬樂
肆之間也大射禮者亦諸侯之禮也樂人宿縣于作
階東笙磬西面其南笙鐘其南鐘皆南陳西階之西
頌磬東面其南鐘其南鐘皆南陳張初立客間已在
西方被禦滴客後又益西也又被禦適縣
間蓋又復益西入於頌磬鐘磬之間也
客從而笑
之事畢富子諫曰富子鄭大夫諫子產也曰夫大國
之人不可不慎也幾為之笑而不陵我言數見笑
則必陵侮我幾居豈反復音幾近
也數音朔海仁甫反
幾為至陵我
度之為笑而不於我加陵言數被笑必陵侮我也服
虔云幾近也孔張失位近為所笑近者未至之辭客

孔張失位近為所笑近者未至之辭客

已笑訖何我皆有禮夫猶鄙我鄙賤也音扶夫國而

無禮何以求榮孔張失位吾子之恥也子產怒曰發

命之不衷衷當也當丁浪反或如字出令之不

信刑之頗類緣事類以成偏頗字一音力對反徐

又力緣事至偏頗正義曰事有相類真偽難

服虔讀類為類解云獄之放紛放縱也紛亂也紛

音芳云反縱會朝之不敬謂國無禮敬之心

音予用反謂國無禮敬之心

之不敬。正義曰此孔張失位則是於朝不敬而子

產不以為恥者此其出外會朝大國非謂在本國故

注云謂無禮使命之不聽下不從上命

及而弗知僑之恥也孔張君之昆孫子孔之後也

昆兄也子孔鄭襄公兄孔張之祖父音皮執政之嗣

也子孔掌執鄭國之政

鄭公子駢公子發公孫輒傳曰為嗣大夫承命以使

周於諸侯國人所尊諸侯所知立於朝而祀於家

卿得自立廟於家使音所吏

上皆得立廟則孔張雖是大夫亦得立廟而云卿得

立廟者以子孔是卿故以卿言之服虔云祀其所自

祖天子大夫不敢祖諸侯而公廟之設於私家非禮

也安得祀所出有祿於國受祿邑有賦於軍軍

出卿賦百乘乘繩喪祭有職有所主受脰歸脰

受脰謂君祭以肉賜大夫歸脰謂大夫祭歸肉於

公皆社之戎祭也軫反**受脰**謂君祭以肉賜

周禮掌蠶云祭祀其蠶器之蠶鄭玄云蠶大鈴飾祭

器之屬也蠶之器以蠶鄭衆云蠶可以白

器令色白是蠶為器名祭肉盛之脰器以獻遺人因

名祭肉為脰孔張是大夫也而云受脰歸故知受脰

為君祭以肉賜大夫歸脰謂大夫祭以肉歸於公也

故周禮祭僕凡祭祀致福者展而受之是在下之祭

有歸脰之義又傳有成子受脰于社前代諸儒皆以

脰為祭社之肉故云皆社之戎祭也劉炫故違傳證

以破先儒以為脰亦祭廟之肉以規杜氏文無所出

其義非也然大夫不得私自出軍自祭私社而得

脰於公者謂大夫奉君命以戎事攝祭於

社故杜直言祭歸肉於公亦不謂家祭也其祭在廟

已有著位在位數世世守其業而忘其所僑焉得取

之其祭在廟謂助君祭數色主反焉於

君祭。正義曰謂鄭伯其祭在先君之廟孔張有助

也

之君

出卿

公皆

周禮

器之

名祭

為君

故周

有歸

脰為

以破

其義

脰於

社故

已有

之

君祭

祭著

也

之君

出卿

公皆

周禮

器之

名祭

為君

故周

有歸

脰為

以破

其義

脰於

社故

已有

之

君祭

祭著

也

之君

出卿

公皆

周禮

器之

名祭

為君

故周

有歸

脰為

以破

其義

脰於

社故

已有

之

君祭

祭著

也

之君

出卿

公皆

周禮

器之

名祭

為君

故周

有歸

脰為

以破

其義

脰於

社故

已有

之

君祭

祭著

也

之君

出卿

公皆

周禮

器之

名祭

為君

故周

有歸

脰為

以破

其義

脰於

社故

已有

之

君祭

祭著

也

之君

出卿

公皆

周禮

器之

名祭

為君

故周

有歸

脰為

以破

其義

脰於

社故

已有

之

君祭

祭著

汲有瑗上璧好
倍肉謂之六字

反疏玉環至為雙。正義曰下云韓子奉命以使

爰肉好若一謂之環李巡云好孔也肉倍好謂之

其孔小也好倍肉其孔大邊肉小也肉好若一其孔

及邊肉大小適等曰環是環亦璧之類也言其一在

鄭商則其一在韓子知其同工共朴相與為雙故韓

子欲得而双之宣子謁諸鄭伯謁請也子產弗與曰非官

府之守器也寡君不知子大叔子羽謂子產曰韓子

亦無幾求言所求少守手又反幾居豈反晉國亦未可以

貳晉國韓子不可偷也偷薄也若屬有讒

人交鬪其間鬼神而助之以興其凶怒悔之何及吾

子何愛於一環以其取憎於大國也盍求而與之子

產曰吾非偷晉而有二心將終事之是以弗與忠信

故也僑聞君子非無賄之難立而無令名之患僑聞

為國非不能事大字小之難無禮以定其位之患夫

大國之人令於小國而皆獲其求將何以給之一共

一否為罪滋大滋益也旦反屬音燭盍戶臘反難乃

下而共僑聞至之患正義曰僑聞君子非無賄

無藝同之難家貧無賄不為難立於職位而無善

名是為身之大患言韓子當患無令名不宜患家無

長太流四十二

三

三

僑聞服虔斷字小之難以下為義解云字養也言事
大國易養小國難然則鄭人豈憂養小國乎尚未能
離經辯句復何須注述大
典且字為愛不為養也 大國之求無禮以斥之何

厭之有吾有為鄙邑則失位矣不復成國

扶又反下弗 敢復并注同 邑不復成國謂 失國君之位矣若韓子奉命以使而求玉焉貪淫其

矣獨非罪乎出一玉以起二罪吾又失位韓子成貪

將焉用之且吾以玉賈罪不亦銳乎銳細小也

音古下無強賈 同銳悅歲反 之罪也 義曰銳是鋒芒不得為折韓子買諸賈人既成賈矣

商人曰必告君大夫韓子請諸三產曰日起請夫環

執政弗義弗敢復也復重求也 作價請夫音扶重

直用今買諸商人商人口必以聞敢以為請子產對

曰昔我先君桓公與商人皆出自周鄭本在周畿

內桓公東遷并與商人俱賈諸至商人 正義曰

坐曰賈對文雖別散則不殊故商賈並言之 鄭

本至人俱 正義曰世本云鄭桓公封域林即漢之

京兆鄭縣是也本在周之西都畿內也鄭語稱史伯

為桓公謀使桓公寄帑與賈於號鄭之國桓公從之

其子武公遂滅號鄭而國之當桓公庸次比耦

東遷帑賂之時并與商人俱來也以艾殺此地斬之

用也用次更相從耦耕 反更音庚

比毗志

蓬蒿藜藿而共處之世有明誓以相信也曰爾無我

叛我無強賈無強市其物。艾魚發反蓬蒲東反

徒弔反強其文反下強奪同又其良反注倣此母或句奪爾有利市寶賄我

勿與知恃此質誓故能相保以至于今今吾子以好

來奪而謂敝邑強奪商人是教敝邑背盟誓也母乃

不可乎吾子得玉而失諸侯必不為也若大國令而

共無藝藝法也。母音無下同句古害反又姑末

好呼報反下及母或句奪。正義曰六年傳稱楚

注並同背音佩公子棄疾之過鄭也不強句則句

是乞也乞則可也雖不得強耳此言母或句奪亦謂

不得強句乞之奪取也乞之與乞一字也取則入聲與

則去聲也此句亦有取與此傳言句謂取也詔書稱

租調句民謂與民。強奪商人。正義曰上云買諸

賈人則是和買而子產謂之強奪者韓子以威偏之

其賈必賤故商人欲得告君大夫子產知其非和買

故云鄭鄙邑也亦弗為也不欲為鄙邑之事倚若

然也獻王不知所成敢私布之布陳也韓子辭王曰起

不敏敢求王以徼二罪敢辭之傳言子產知禮宣

子能改過徼古。徼二罪。正義曰謂。夏四月

鄭六卿餞宣子於郊餞送行飲酒。宣子曰二三

君子請皆賦起亦以知鄭志詩言志也子翬賦野

君子請皆賦起亦以知鄭志詩言志也子翬賦野

有蔓草

子蕞子皮之子嬰齊也野有蔓草詩鄭風

取其解逅相遇適我願兮

又士知反說文作蕞云蕞

差跌也在河千多二反蔓

音萬避戶賣反逅戶豆反

澤不下流民窮於兵革男女失時思不期而會焉其

詩云野有蔓草零露漙漙兮有美一人清揚婉兮邂逅

相遇適我願兮注云青揚眉目之間宜子曰孺子善

哉吾有望矣君子相願已所望也住反孺如子產賦

鄭之羔裘言鄭別於唐羔裘也取其彼已之子舍

命不渝邦之彥兮以美韓子音赦又音捨淪羊朱反

疏子以風其朝焉釋訓云之子者是子也斥韓子也君

鄭玄云已語辭也舍猶處也淪變也處命不變謂守

死善道見危授命之類也釋訓云美上為彥言一邦

之美士以宣子起曰不堪也

叔賦寒裳詩日子惠思我寒裳涉溱子不我

思豈無他人言宣子思已將有寒裳之志如不我思

亦豈無他人

行國人思大國之正已也其詩云子惠思我寒裳涉

溱注云子者斥大國之正御子若愛而思我我國有

突篡國之事而可征而正之我則獨衣涉溱水往告

難也又云子不思我豈無他人注云言他人者先

齊晉宋衛宣子曰起在此敢勤子至於他人乎

大叔拜

註

謝宣子之有鄭宣子曰善哉子之言是

是襄裳

註

是襄裳。正義曰：是猶此也。子之言此

相善不有是事其能終乎

註

韓起不欲令鄭求他人

子大叔拜以答之。所以晉鄭終善。子游賦風雨

註

子

游賦帶之子。翻復也。風雨詩取其既見君子云。胡不

夷。風雨。正義曰：風雨思君子也。亂世則思君子

亂且雨。凄凄然雞狗守時而鳴。喑喑然喻君子雖居

胡何也。夷說也。思而不見之云。何而心不說。一旗賦有女同車

註

子旗公孫

段之子。豐施也。有女同車。取其洵美且都。愛樂宣子

之志。又五孝反。樂音洛。詢美且都。正義曰：詢信也。都

愛樂宣子。柳賦釋兮。子柳印段之子。印癸也。釋兮

詩取其倡予和文。言宣子倡已將和從之。反印。他洛

反。倡昌亮。反本。或作唱。同音汝。釋兮。正義曰：釋兮。刺

和也。其詩云：釋兮。釋兮。今風其吹。女注云：釋兮。擣也。擣謂

木葉也。木葉。擣待風。乃落。喻君有政教。臣乃行之。言

此者。刺今不然。又云：叔兮。伯兮。唱予和女。注云：叔兮。伯

倡矣。我則將和之。言宜于喜曰鄭其庶乎。庶幾於

興盛。二三君子以君命。既起賦不出鄭志。六詩皆

鄭風。故曰不出鄭志。音况。皆昵燕好也。昵親也。賦

不出其國以示親好

乙反 昭文

二三君子數世之主也

可以無懼矣宣子皆獻馬焉而賦我將

我將詩頌

取其日靖四方我其夙夜畏天之威言志在靖亂畏

懼天威

主。數色

疏

我將。正義曰我將祀文王於明堂也云儀式刑文王之典日靖四

方我其夙夜畏天之威于時保之注云蚤夜敬天於是得安文王之道

千產拜使五卿

皆拜曰吾子靖亂敢不拜德宣子私覲於子產以王

與馬曰子命起舍夫王是賜我玉而免吾死也敢藉

手以拜

以玉藉手拜謝子產

夫。覲其斬反舍音捨夫音扶藉在夜反注

同。公至自晉

晉人聽公得歸子服昭伯語季平

子

昭伯惠伯之子子服回也隨公從晉還

據反 語魚

曰晉之公室其將遂卑矣君幼弱六卿彊而奢傲將

因是以習身貴為常器無卑乎平子曰爾幼惡識國

註 昭伯尚幼平子不信其言

傲五報反惡烏

疏 因

至卑乎。正義曰言將因是君幼弱以習奢傲之事既習奢傲實以為常常行輕君之禮能無卑乎

秋八月晉昭公卒

為下平子如晉葬起

九月大

雩旱也鄭大旱使屠擊祝款暨村有事於桑山

註 三

子鄭大夫有事祭也

附。屠音徒附音又方于反

斬其木不兩子

產曰有事於山執山林也

註

執養護令繫殖

藝。藝音令力

呈而斬其木其罪大矣奪之官邑。冬十月季平子如晉葬昭公。平子曰：「子服回之言猶信。」
乃信回言子服氏有子哉。有賢子也。

[Faded vertical text, likely bleed-through from the reverse side of the page]

春秋左傳註卷第四十八

昭十七年 盡十九年

晉氏註

唐孔穎達

經十有七年春小邾子來朝

夏六月甲戌朔日有食之

秋邾子來朝

八月晉荀吳帥師滅陸渾之戎。
渾戶反。

冬有星孛于大辰。
大辰房心尾也。妖變非常。故書。

音佩一 音勃 心尾也 大火謂之大辰 李巡云大辰蒼龍

宿之體最爲明故曰房心尾也大火蒼龍宿心以候
四時故曰辰孫炎曰龍星明者以爲時候故曰大辰
大火也心在中最明故時候主焉公羊傳曰李者何
彗星也彗爲篇也言其狀似帚篇光芒李李然妖變
之星非常所有故書之傳稱李于大辰西經直書于
大辰者雖在其星之西仍在大辰分變之門故直云
于大辰

楚人及吳戰于長岸

吳人兩敗莫肯告負故但書戰

而不書敗也長岸楚地也。岸五。正義曰傳稱大敗。

吳師又云大敗楚師是兩皆大敗也縱使兩皆夾告

無肯自云負敗者故但書戰而不書敗也傳稱令尹

陽句則是楚之貴臣而云楚人者楚人恥其敗以賤者告也

傳十七年春小邾穆公來朝公與之燕季子賦采

叔采叔詩小雅取其君子來朝何錫與之以穆公

喻君子采叔。正義曰采叔刺幽王慢諸侯也云

雖無予之路車乘馬注云賜諸侯穆公賦菁菁者莪

以車馬言雖無予之尚以爲薄菁菁者莪亦詩小雅取其既見君子樂且有儀以

答采叔。菁子丁反莪音洛。菁菁者莪。正義曰菁菁

儀既見君子者宮爵之而得見也昭子曰不有以國

其能久乎。嘉其能答賦言其賢故能久有國。

至久乎。正義曰言不有學。夏六月甲戌朔日有

食之祝史請所用幣。禮正陽之月日食當用幣於

以天子之尊無所不責故云青羣陰也諸侯南面之
君於諸侯之內唯請上公故云請上公也○平子至
則否○正義曰平子聞有此禮而不知正月是周之
六月故止其請幣仍說正禮惡也入情愛陽而惡
陰故謂陰為慝五月陰始生故四月陰未作也平子
亦不識慝為陰義故語雖得禮而心不肯從平子蓋
以正月為歲首之月故云其餘則否○大史曰在此
月也○正義曰大史以平子不識正月故為辨之此
言慝未作所以行伐鼓用幣之禮正當在日過分而
此月也因為說日食之禮引夏書以證之曰過分而
未至○過春分而未夏至三辰有災○三辰日月星
也日月相侵又犯是宿故三辰皆為災音秀於是乎

百官降物○降物素服○**降物素服**○正義曰降
禮無明文蓋象朝服而用素為之如今之單衣也近

日食則天子素服知百官降物亦素服也古之素服

世儀注日食則擊鼓於大社天子單衣介憤辟正殿
坐東西堂百官白服坐本司大常率官屬繞大朝過
時乃君不舉辟移時○辟正寢過日食時樂奏鼓○
伐鼓樂奏鼓○正義曰樂奏鼓與下擊鼓一也
尚書傳云擊樂官樂官進鼓則伐之故杜云伐鼓也
其日食王或有至社親伐鼓之時故周禮大僕云凡
軍旅田役贊王鼓按日月食亦如之鄭文云王祝用
通鼓佐擊其餘而則日食王有親鼓之時也

幣○用幣於社史用辭○用辭以自責故夏書曰辰
不集于房○逸書也集安也房舍也日月不安其舍
則食擊奏鼓○擊樂師音鼓晉夫馳庶人走○車馬
曰馳步曰走為救日食備也音色○正義曰此尚書

則食擊奏鼓○擊樂師音鼓晉夫馳庶人走○車馬
曰馳步曰走為救日食備也音色○正義曰此尚書

胤征文也彼云乃季秋月朔辰弗集于房彼季秋日
 食亦以此禮救之傳言唯正月朔日食乃有伐鼓用
 幣餘月則否引夏書而與夏書違者蓋先代尚質凡
 有日食皆用鼓幣周禮極文周家禮法見事有差降
 唯正陽之月特用鼓幣餘月則否注逸書至則食
 云正義曰杜以鳥止謂之集故訓集為安也孔安國
 云房所舍之次集也合也則日食可知與杜少異
 禮馬曰馳步曰走孔安國云齊夫主幣之官馳取幣
 之屬也則官屬司空庶人在官若胥徒之屬使之取
 幣而禮天神也衆人走共救日食之百役也齊夫取
 幣未必馳車蓋馳走相對變其文耳言禮天神此月
 者謂天子禮傳無天子禮天神之事文不具
 朔之謂也當夏四月是謂孟夏言此六月當夏家
 之四月平子弗從昭子退曰夫子將有異志不君君

矣

安君之後故曰有異志

疏

不君君矣。止義曰日食陰侵陽臣侵君

之象救日食所以助君抑臣也平子不肯故日食乃是不君事其君也劉炫云乃是不復以君為君矣

○秋郟子來朝公與之宴昭子問焉曰少皞氏為名

官何故也

少皞金天氏黃帝之子已姓之祖也問

何故以為名官

少詩照反皞胡老反已音紀又音祀

疏

少皞至名

帝系云黃帝生玄囿也史記云黃帝正妃生二子其
 後皆有天下其一曰玄囿是為青陽降居江水言降
 居江水謂不為帝也此傳言其以鳥名官則是為帝
 明矣故世本及春秋緯皆言青陽即少皞黃帝之
 子代黃帝之有天下號曰金天氏少皞氏身號金天
 氏代號也晉語稱青陽與黃帝同德故為姬姓黃帝
 之十四人為十二姓其十二有姬有已青陽既為
 姬姓則已姓非青陽之後而世本已姓出自少皞非

青陽也事遠書知予曰吾祖也我知之昔者黃帝氏
亡不可委悉耳炎氏以雲紀故為雲師而雲名也黃帝軒轅氏姬姓之祖

也黃帝受命有雲瑞故以雲紀事百官師長皆以雲
為名號縉雲氏蓋其一官也長丁丈黃帝至

義曰史記云黃帝者少典之子名曰軒轅為天子代
神農氏是為黃帝晉語云黃帝以姬水成為姬姓是

黃帝之祖也少皞之立有鳳鳥之瑞而以鳥紀事
黃帝以雲紀事明其初受天命有雲瑞也雲之為瑞

未審也史記天官書曰若煙非煙若雲非雲郁郁
紛紛蕭索輪困是謂卿雲或作慶雲或作景雲孝經

援神契曰德至山陵則景雲出服虔云黃帝受命得
景雲之瑞故以雲紀事黃帝雲瑞或當是景雲也百

官師長皆以雲為名號即是以雲紀綱諸事也雲為
官名更無所出唯文十八年傳云縉雲氏有不才子

疑是黃帝時官故云縉雲氏蓋其一官也炎帝氏以火紀故為火師而炎
名也炎帝神農氏姜姓之祖也亦有火瑞以火紀事

名百官炎帝至百官。正義曰帝系世本皆為
周考占史以為炎帝與神農各為一人非杜義晉語
云炎帝以姜水成為姜姓是為姜姓之祖也火之為

瑞亦未審也共工氏以水紀故為水師而水名也共工以
諸侯霸有九州者在神農前大皞後亦受水瑞以水
名官共音泰大音共工至名官。正義曰共
傳從黃帝向上逆陳之知共工在神大皞氏以龍紀
農前大皞後也水之為瑞亦未審也
故為龍師而龍名也大皞伏犧氏風姓之祖也有龍

瑞故以龍命官 **大** 大緯至命官。正義曰月令孟

之王天下也。即大緯身號伏羲代也。唐二十一年

傳云任宿須句風姓也。實司大緯。知大緯是風姓之

祖也。龍之為瑞亦未審也。此黃帝以上四代用雲火

水龍紀事其官之名必用雲火水龍為之。但書典散

亡更無文紀其名不可復知。故杜不復委說唯有不

雲見傳疑是黃帝官耳。服虔云黃帝以雲名官。蓋春

官為青雲氏。夏官為黃雲氏。炎帝以火名官。春官為

黑雲氏。中官為黃雲氏。炎帝以火名官。春官為

夏官為鶉火。秋官為西火。冬官為北火。中官為中火。

共工以水名官。春官為東水。夏官為南水。秋官為西

水。冬官為北水。中官為中水。大緯以龍名官。春官為

青龍氏。夏官為赤龍氏。秋官為白龍氏。冬官為黑龍

氏。中官為黃龍氏。此皆事無所見。苟出肺腸。少緯鳥

紀不以五方名官焉。知彼四代者皆以四時五方名

官乎。以縉為赤色。則云夏官為縉雲焉。知餘方不更

為之日而直指青黃為名也。以天文有大火鶉火即

云春為大火。夏為鶉火。其餘何故直以西我高祖少

北名火也。此皆虛而不經。故不可採用。

緯摯之立也。鳳鳥適至。故紀於鳥為鳥師。而鳥名鳳

鳥氏。歷正也。鳳鳥知天時。故以名歷正之官。

鳳 鳳鳥至之官。正義曰釋鳥云鷦鳳其雌皇則

此鳥。雅曰鳳雌曰皇。說文云鳳神鳥也。山海經云

丹穴之山有鳥焉。其狀而鷦。五采而文。名曰鳳皇。見

則天下大安。寧運斗樞云。天樞德見則鳳皇翔中。候

握河紀云。堯即政七十年。鳳皇止庭。伯禹拜曰。昔帝

春大流四十八

二

鳳

者也。玄鳥燕也。以春分來秋分去。見反。燕於玄鳥。

分去。正義曰說文云燕玄鳥也。釋鳥云燕燕郭璞曰詩云燕燕于飛一名玄鳥齊人呼鳥詩云天命

玄鳥月令云玄鳥至之日是一玄鳥也。或單呼為燕或重名燕燕異方語也此鳥以春分來秋分去故

以名官使伯趙氏司至者也。伯趙伯勞也。以夏至

鳴冬至止。伯趙至至止。正義曰釋鳥云鳴伯勞也樊光曰春秋云伯趙氏司至伯趙

鳴也。以夏至來冬至去。郭璞曰似鷓鴣而大。此鳥以夏至來冬至去故以名官使之主二至也月令仲

夏之月鷓始鳴。蔡邕云鷓伯勞也。一曰伯趙。應時而鳴為陰候也詩云七月鳴鷓者鄭玄云鹵地晚寒鳥

物之候。從其氣焉。王肅云當為五古文五字似七故誤青鳥氏司啓者也

鳥鷓鴣也。以立春鳴立夏止。鷓音倉。鷓亦作鷓於諍反。

夏止。正義曰青為鷓鴣。爾雅無文。先儒傳說耳。立春立夏謂之啓此鳥以立

之主。立丹鳥氏司閉者也。丹鳥鷓雉也。以立秋來

立冬去。入大水為蜃。上四鳥皆歷正之屬官。減反蜃

市軫。丹鳥至屬官。正義曰釋鳥雉之類。有鷓反蜃

司閉。以立秋來立冬去。入水為蜃。周禮王享先公服鷓

鮮明。是解丹鳥為鷓雉也。立秋立冬謂之閉。此鳥以秋來冬去故以名官使之主立秋立冬也分至啓閉

立四官使主之。鳳皇氏為之長。祝鳩氏司徒也。祝故云四鳥皆歷正之屬官也

鳩。鳩鳩也。鷓鴣孝。故為司徒。主教民。鷓音焦。本又作焦本或作鷓

子遙反。又祝鳩至教民。正義曰釋鳥云佳其子堯反。鷓鴣舍人云佳一名夫不今楚鳩也。

春秋疏四十八

司事春來冬去孫炎曰鶡鴒一名鳴鳩月令云鳴鳩拂其羽郭璞云今江東亦呼為鶡鴒似山鶡而小短尾青黑也多聲即是此也舊說及廣雅皆云班鳩非也所論班鳩鳴鳩雖有異同其言春來冬去舊有此說國家營事繕治器物一年之間無時暫止故以此鳥名司事之官也司事謂營造之事於六官皆屬司空此司空司事各為一官者古今代異猶如舜典司空與共工各為一官也

也 鳩聚也治民上聚故以鳩為名 **疏** 鳩聚至為名。正義曰

鳩聚釋詁文也治民尚其集聚惡其流散故以鳩為官名欲其聚叙民也 **五雉為五工正**

疏 五雉雉有五種西方曰鶡雉東方曰鶡雉南方曰

翟雉北方曰鶡雉伊洛之南曰翬雉 **疏** 種章勇反下同鶡音存又音

本又作希如字一音丁里反翬許韋反 **疏** 至翬雉

。正義曰釋鳥雉之屬十有四其說四方之雉西方曰鶡東方曰鶡南方曰翟北方曰鶡舍人曰釋四方之雉名也杜言四方之雉唯南方不同也釋鳥又云鶴山雉樊光曰其羽可持而舞詩云又手秉翟郭璞云長尾者爾雅之文翟與曷別而賈逵亦云南方曰翟雉則先儒相傳為說杜從之也釋鳥又云伊洛而南素質五采皆備成章曰翬李巡曰素質五采備具文章鮮明曰翬孫炎曰翬雉白質五采為文也傳言五雉必取五方伊洛上之中區明其取翬雉與四方之雉為五也賈逵云西方曰鶡雉攻木之工也東方曰鶡雉博道之工也南方曰翬雉攻金之工也北方曰鶡雉攻皮之工也伊洛而南曰翬雉設五色之工也樊光注爾雅四方之雉配工亦與賈同唯翬雉不配工耳案賈樊所言之工出於考工記耳而考工記更有刮摩之工凡有六工非唯五也且記是後世之書少緯時工未必如記所說又以工配雉無所憑據不可采用 **利器用正度量夷民者也** **疏** 夷平也音亮

疏利器至民者。正義曰雉聲近夷，雉訓夷，夷為平。故以雉名工正之官，使其利便民之器，用正文尺之度，斗斛之量，所以平均下民也。樊光服九疋為九度，云雉者夷也，夷平也，使度量器用平也。九疋為九

農正 疋有九種也。春疋鴉鷓，夏疋竊玄，秋疋竊藍，冬疋竊黃，棘疋竊丹，行疋啗，啗宵疋噴，噴桑疋竊脂。

老疋鷓鷓以九疋為九農之號，各隨其宜以教民事。

○疋音戶，鴉扶云反，又如字。鷓勅倫反，啗側。百反，又子夜反，又助額反，噴音責，又音噴。

民事。正義曰：釋鳥自春寫鴉，鷓鷓至宵，疋噴噴，凡七。鷹其文相次，與此注正同。李巡摠釋之云：諸疋別春

夏秋冬四時之名。啗噴噴鳥聲貌也。郭璞曰：諸疋皆因其毛色音聲以為名。竊藍青色，釋鳥又云：鷓鷓

老疋鷓鷓，桑疋竊脂，注爾雅者，舍人李巡孫炎郭璞皆斷老上屬寫下屬解云：鷓一名鷓老鷓，一名寫寫，雀

也。唯樊光斷鷓鷓為句，以老下屬注云：春秋云九疋為九農，正九疋者，春疋夏疋秋疋冬疋，棘疋行疋宵疋

疋桑疋老疋，是以老為下屬。唯鷓不重耳。李巡云：竊脂一名桑疋，郭璞曰：俗謂之青雀，雀白食肉好盜脂

膏，因名云。鄭玄詩箋云：竊脂肉，食陸機毛詩義疏云：竊脂青雀也，好竊人脯肉及箭中膏，故以名竊脂也。

諸儒說竊脂皆謂盜人脂膏也。即如此言竊玄竊黃者，豈復盜竊玄黃乎？爾雅釋獸云：虎竊毛謂之魏，魏如小熊，竊毛而黃，竊毛皆謂淺毛，竊即古之淺字

但此鳥其色不純，竊玄淺黑也，竊藍淺青也，竊黃淺黃也，竊丹淺赤也，四色皆具，則竊脂為淺白也。其啗

音噴噴則聲音為之名矣。其春疋鷓鷓，樊光云：鷓鷓言分循也。春疋分循五土之宜，乃以人事名鳥，其義

未必然也。爾雅老疋鷓鷓字不重，賈服皆云：鷓鷓亦音為名也。賈逵云：春疋分循五土之宜，趣民耕種

者也。夏疋竊玄，趣民耘苗者也。秋疋竊藍，趣民收斂者也。冬疋竊黃，趣民蓋藏者也。棘疋竊為，果驅鳥者

也行疋啗，啗晝為民驅鳥者也。宵疋噴噴，夜為農驅

也。行疋啗，啗晝為民驅鳥者也。宵疋噴噴，夜為農驅

也。行疋啗，啗晝為民驅鳥者也。宵疋噴噴，夜為農驅

獸者也桑扈竊脂為蚕駘雀者也老扈鷦鷯趣民收
麥令不得晏起者也舍人樊光注爾雅其言亦與賈
同其意皆謂以扈為官還令依此諸扈而動作也然
則趣民耕耘及收斂蓋藏其事可得召民使聚而總
號令之其為果駘為蚕駘雀豈得多置官方使之
就果樹入蚕室為民駘之哉又書駘鳥夜驅獸不可
竟日通宵常在田野溥天之下何以可用且其言不
經難可據信也杜云以九扈為九農之號各隨其宜
以教民事以舊說不可採用之扈民無淫者也扈止
也止民使不淫放自顓頊以來不能紀遠乃紀於近
為民師而命以民事則不能故也

者德不能致遠瑞而以民事命官
顓頊氏代少皞

也。正義曰傳言少皞擊之立也鳳鳥適至則鳳鳥
以初立時至也因其初立而有此瑞鳥遂帥以鳥紀

事雲火水龍亦以初立而有此瑞用之以紀庶事自
顓頊以來初立之時既無遠瑞不能紀以遠而乃紀
於近天瑞遠民事近為民之師長而仲尼聞之見於
命其官以民事則為不能致遠瑞故仲尼聞之見於
郊子而學之於是仲尼年二十八
年二十八
文何云襄三十一年注云仲尼年十既而告人曰吾
歲計至此年二十七今云二十八誤

聞之天子失官學在四夷猶信失官官不脩其職
也傳云聖人無常師失官學在四夷。正義曰王

文子歎曰中國不振旅蠻夷入伐吾亡無日矣孔子
稱學在四夷疾時學廢也郊少皞之後以其世則遠

以其國則小矣魯周公之後以其世則近以其國則
大矣然其禮不如郊故孔子發此言也失官為所居

之官不脩其職也仲尼學樂於萇晉侯使屠蒯如
弘問禮於郊子是聖人無常師

周請有事於雒與三塗音屠訓晉侯之膳宰也以忠

諫見進雒雒水也三塗山名在陸渾南音蒯苦怪

弘謂劉子曰客容猛非祭也其伐戎乎陸渾氏甚睦

於楚必是故也君其備之乃警戎備音警戒以備戎

也欲因晉以合勢音警九月丁卯晉荀吳帥師涉自

棘津音河津名使祭史先用牲于雒陸渾人弗知師

從之庚午遂滅陸渾數之以其貳於楚也陸渾子奔

楚其衆奔其鹿音其鹿周地周大獲音先警戒備故

獲宣子夢文公攜荀吳而授之陸渾故使穆子帥師

獻俘于文宮音欲以應夢音應對之應音冬有星孛

于大辰西及漢音夏之八月辰星見在天漢西今字

星出辰西光芒東及天漢音夏戶雅反下音夏之

星出辰西光芒東及天漢音夏戶雅反下音夏之

星出辰西光芒東及天漢音夏戶雅反下音夏之

星出辰西光芒東及天漢音夏戶雅反下音夏之

星出辰西光芒東及天漢音夏戶雅反下音夏之

星出辰西光芒東及天漢音夏戶雅反下音夏之

星出辰西光芒東及天漢音夏戶雅反下音夏之

星出辰西光芒東及天漢音夏戶雅反下音夏之

象註天道恒以象類告示人今除於火火出必布焉

諸侯其有火災乎註今火向伏故知當須火出乃布

散為災註向許亮梓慎曰往年吾見之是其徵也註

微始有形象而微也火出而見註前年火出時賢見

反下及今茲火出而章必火入而伏註隨火行也疏

今茲至而伏。正義曰梓慎云往年吾見之是其徵也

也當時火出之時而彗星已見是隨火而行也今年

火星之出而彗星章明是彗漸益長未即消滅必當

火入之時與火俱伏也服虔注本火出而章必火火

入而伏重火別句孫毓其居火也久矣註歷二年其

云賈氏舊文無重火字註與不然乎註言必然也又音

與不然乎註言必然也又音與不然乎註言必然也又音

謂昏見於商為四月於周為五月夏數得天註得

天正註分為四時夏以建寅為正則斗柄東指為春

南指為夏是為得天四時之正也若殷周之正則不得正

宋衛陳鄭乎宋大辰之虛也註大辰大火宋分野

起居反下同註宋大辰之虛也正義曰虛者舊居之

分扶問反註處也陳為大緯之虛鄭為祝融之虛

衛為顛頊之虛皆先王先公寧居此地謂之虛可矣

大辰星名非人居也而亦謂之虛者以天之十二次

域故謂宋為大辰之虛猶謂晉地為參虛陳大緯之

虛也註大緯居陳大火所自出鄭祝融之虛也註祝

融高辛氏之火正居鄭皆火房也註房舍也星字天

融高辛氏之火正居鄭皆火房也註房舍也星字天

漢漢水祥也。天漢水也。衛顓頊之虛也。故為帝立。

音 衛今濮陽縣昔帝顓頊居之其城內有顓頊冢。漢。

音 其星為大水。衛居營室營室水也。水火之牡也。

音 牡雄也。牡。後反。水。火之牡。正義曰。獸曰牡。牝曰。牝。是雄也。陰陽之書有五行。嫁。

娶之法。火畏水。故以丁。其以丙子。若壬午。作乎水火。

所以合也。丙午火壬子水水火合而相薄。水少而

火多。故水不勝火。薄本又。丙午至勝火。正。

火位壬是水日子是水位故丙午為火壬子為水。水

火合而相薄則是天妻合而相親。則將行其意。或

水從火或火從水但彗在大辰為多及漢為少。水少

而火多。故水不勝火。火行其意。水必助之。故此丙子

壬午之日。若火入而伏。必以壬午。尚未知今率星

當復隨火星俱伏下。故言若。復扶。若火至壬午

當有火災。若火入而伏。必以壬午。尚未知今率星

當復隨火星俱伏下。故言若。又反。若火至壬午

當有火災。若火入而伏。必以壬午。尚未知今率星

當復隨火星俱伏下。故言若。又反。若火至壬午

當有火災。若火入而伏。必以壬午。尚未知今率星

當復隨火星俱伏下。故言若。又反。若火至壬午

漢漢水祥也。

天漢水也。

衛顓頊之虛也。

故為帝立。

音。

其星為大水。

衛居營室營室水也。

水火之牡也。

音。

牡雄也。

牡。後反。

水。火之牡。

正義曰。

獸曰牡。

牝曰。

牝。是雄也。

陰陽之書有五行。

嫁。

娶之法。火畏水。故以丁。其以丙子。若壬午。作乎水火。

所以合也。

丙午火壬子水水火合而相薄。水少而

火多。故水不勝火。

薄本又。

丙午至勝火。

正。

火位壬是水日子是水位故丙午為火壬子為水。水

火合而相薄則是天妻合而相親。則將行其意。或

水從火或火從水但彗在大辰為多及漢為少。水少

而火多。故水不勝火。火行其意。水必助之。故此丙子

壬午之日。若火入而伏。必以壬午。尚未知今率星

當復隨火星俱伏下。故言若。復扶。若火至壬午

當有火災。若火入而伏。必以壬午。尚未知今率星

當復隨火星俱伏下。故言若。又反。若火至壬午

當有火災。若火入而伏。必以壬午。尚未知今率星

當復隨火星俱伏下。故言若。又反。若火至壬午

當有火災。若火入而伏。必以壬午。尚未知今率星

當復隨火星俱伏下。故言若。又反。若火至壬午

當有火災。若火入而伏。必以壬午。尚未知今率星

音。

其星為大水。

衛居營室營室水也。

水火之牡也。

音。

牡雄也。

牡。後反。

水。火之牡。

正義曰。

獸曰牡。

牝曰。

牝。是雄也。

陰陽之書有五行。

嫁。

娶之法。火畏水。故以丁。其以丙子。若壬午。作乎水火。

所以合也。

丙午火壬子水水火合而相薄。水少而

火多。故水不勝火。

薄本又。

丙午至勝火。

正。

火位壬是水日子是水位故丙午為火壬子為水。水

火合而相薄則是天妻合而相親。則將行其意。或

水從火或火從水但彗在大辰為多及漢為少。水少

而火多。故水不勝火。火行其意。水必助之。故此丙子

壬午之日。若火入而伏。必以壬午。尚未知今率星

當復隨火星俱伏下。故言若。復扶。若火至壬午

當有火災。若火入而伏。必以壬午。尚未知今率星

當復隨火星俱伏下。故言若。又反。若火至壬午

當有火災。若火入而伏。必以壬午。尚未知今率星

當復隨火星俱伏下。故言若。又反。若火至壬午

當有火災。若火入而伏。必以壬午。尚未知今率星

當復隨火星俱伏下。故言若。又反。若火至壬午

當有火災。若火入而伏。必以壬午。尚未知今率星

當復隨火星俱伏下。故言若。又反。若火至壬午

當有火災。若火入而伏。必以壬午。尚未知今率星

當復隨火星俱伏下。故言若。又反。若火至壬午

當有火災。若火入而伏。必以壬午。尚未知今率星

音。

其星為大水。

衛居營室營室水也。

水火之牡也。

音。

牡雄也。

牡。後反。

水。火之牡。

正義曰。

獸曰牡。

牝曰。

牝。是雄也。

陰陽之書有五行。

嫁。

娶之法。火畏水。故以丁。其以丙子。若壬午。作乎水火。

所以合也。

丙午火壬子水水火合而相薄。水少而

火多。故水不勝火。

薄本又。

圭有瓚鄭司農云於圭頭為器可以挹鬯裸祭謂之瓚國語謂之絜瓚鄭玄云漢禮瓚槃大五升口徑八寸下有槃口徑一尺考工記玉人云裸圭尺有二寸有瓚以祀廟鄭玄云瓚如槃其柄用圭有流前注鄭玄詩箋云圭瓚之狀以圭為柄黃金為勺青金為外朱中央是瓚為勺共祭祀之器也禘竈欲用此三物以禳

明年宋衛陳鄭災傳。吳伐楚陽句為令尹不戰不

吉陽句穆王曾孫令尹子瑕害反句古下戰不吉

陽句心不決死戰必殺將將死是不吉也司馬子魚志在必死不以將死為凶故卜之得吉敗吳之後吳人敗之終是不吉。穆王曾孫。正義曰依世本穆王生王子揚揚生尹尹生令尹句。司馬子魚曰我得上流何故不吉。子魚公于魴也順江而

下易用勝敵魴音房易且楚故司馬令龜我請改

卜令曰魴也以其屬死之楚師繼之尚大克之吉

得吉兆戰于長岸子魚先死楚師繼之大敗吳師獲

其乘舟餘皇餘皇舟名使隨人與後

至者守之環而塹之及泉環周也環如字又音

盈其隧炭陳以待命隧出入道同炭叶旦反

出入道。正義曰守舟者雖環而塹之塹猶不合有出入之路故蒲路置火以防吳人也。吳公子

光光諸樊子闔廬請於其眾曰喪先

王之乘舟豈唯光之罪眾亦有焉請藉取之以救死

藉衆之力以取舟喪息衆許之使長鬣者浪反

長鬣多髭鬚與吳人異形狀詐為楚人鬣力反鬣子

反鬚音庚潛伏於舟側曰我呼餘皇則對師夜從之師

吳師也呼呼路反又如字下同三呼皆迭對迭更也迭待

音庚音弟更楚人從而殺之楚師亂吳人大敗之取餘皇

以歸傳言吳光有謀

經十有八年春王三月曹伯須卒未同盟而赴以名

夏五月壬午宋衛陳鄭災來告故書天火曰災

告至曰災正義曰傳稱皆來告火知是來告故書

陳鄭災何以書記異也何異爾異其同日而俱災外異不書此何以書為天下記異也穀梁亦云其志以

同日也杜因此傳有來告之文故顯而異之天火曰災宣十六年傳例也

六月邾人入郟邾國今琅邪開陽縣郭璞皆音矩國

名琅音即本或作即

秋葬曹日平公

冬許遷于白羽自葉遷也畏鄭而樂遷故以自遷為

文葉始自葉至為文正義曰成十五年許

許遷于夷是自葉遷于夷也十三年傳曰楚之滅蔡

也靈王遷許胡沈道房申於荆焉平王即位既封陳蔡而皆復之禮也注云荆荆山也滅蔡在十一年許

也故知此年遷于白羽是其自葉遷也且傳云葉在楚方城外之蔽明其欲遷之時許在葉也案傳王子勝言於楚子使之遷許則是楚人遷許非許自遷楚雖發意遷許許亦畏鄭樂遷故以自遷為文若許不樂遷楚強遷之當云楚人遷許如宋人遷宿齊人遷陽之類不得云許遷于白羽其以自遷為文知許人自樂遷也

傳十八年春王二月乙卯周毛得殺毛伯過

過周六夫得過之族未反而伐之代居其位

代居其位。正義曰毛氏世有采地為畿內其弘之國於時天子微弱故自殺自代不能禁之

曰毛得必亡是昆吾稔之日也侈故之以昆吾夏

伯也稔熟也侈惡積熟以乙卯日與桀同誅良反稔

而審反侈昌氏反又而毛得以濟侈於王都不亡何

待為二十六年毛伯奔楚傳義曰是乙卯者昆

吾之君惡熟之日也由其侈故以此日死也而毛得

以此日成其移惡於王都不亡何待昆吾至同

誅正義曰鄭語云黎為高辛氏火正命之曰祝融

其後八姓昆吾為夏伯楚世家云顓頊生稱稱生卷

章卷章生黎黎為高辛氏火正共工氏作亂帝使黎

誅之而不盡帝誅黎使其弟吳回居火正為祝融回

生陸終終生子六人圻剖而產焉其長曰昆吾虞反曰昆吾為已姓封昆吾世本云昆吾者衛是也然則昆吾國名言昆吾夏伯者以表昆吾國君其上世嘗為夏伯其惡熟誅者非此為伯之身當是後世之孫耳詩云韋顧既伐昆吾夏桀共桀同文又三月曹

公卒為下會葬見原伯起本夏五月火始昏

見

火心星

見賢

丙子風梓慎曰是謂融風火之

始也

東北曰融風融風木也木火母故曰火之始

融

東北至之始。正義曰東北曰融風易緯作調

為木也木是火之母火得

七日其火作乎

從丙子

至壬午七日壬午水火合之日故知當火作**戊寅風**

甚壬午火甚

戊寅至火甚。正義曰甚者益盛之

風益盛至壬午而風又大盛初言融風是東北風也

蓋自丙子至壬午風不迴而稍益盛傳雖主言魯國

之風彼四國亦當然也**宋衛陳鄭皆火梓慎登大庭氏之庫以**

望之大庭氏古國名在魯城內魯於其處作庫高

顯故登以望氣參近占以審前年之言**○大甚本或**

慮反下祭處同故**登以**大庭氏古天子之國名也

先儒舊說皆云炎帝號神農氏一曰大庭氏版虔云

在黃帝前鄭玄詩譜云大庭在軒轅之前亦以大庭

為炎帝也對文則藏馬曰廋藏車曰庫曲禮云在府

言府在庫言庫鄭玄云府謂寶藏貨賄之處庫為車

馬兵甲之處又大庭氏云未府庫財非其財者則庫

亦藏財貨非獨車馬甲兵也古之大庭嘗都於魯其

虛在魯城內魯於其處作庫而其地高顯故梓慎登

春秋左傳

見火知災則人皆知之矣何所貴乎梓慎左氏傳而
編記之哉且四國去魯纔數百里而何休云數千里
雖意欲其遠亦虛妄之極梓慎所望自當有以知之
不知見何氣知其災也服虔云四國次有火氣也梓
慎不言夜望安知望次陳獨無次曰宋衛陳鄭也數
何所望哉今以爲服解義或然也

日皆來告火言經所以書主反。數所裨。龜曰不用言

言鄭又將火前年裨龜欲用瑾筆讓火于產不聽

今復請用之○讓如羊反復鄭人請月之信龜言

子產不可于大叔曰寶以保民也若有火國幾亡可
以救亡子何愛焉子產曰天道遠人道邇非所及也
何以知之龜焉知天道是亦多言矣豈不或信註多

言者或時有中○幾音祈又音機下同遂不與亦不

復火傳言天道難明雖裨龜猶不足以盡知之鄭

之未災也里析告子產曰將有大祥里析鄭大夫

祥變異之氣○析星曆友大祥將有大祥○正義

中庸云國家將興必有慎祥則吉祥也國家將亡

必有妖孽則凶祥也則祥是善事而里析以民動

國亡為大祥者彼對文言耳書序云毫有祥桑穀共

生于朝五行傳云時有青青祥白青白祥之類皆

以惡徵為祥是祥有善有民震動國幾亡吾身浪焉

惡故杜云祥變異之氣弗良及也言將先災死○泯向忍反弗良及也

良是語辭史傳多云良所未悟良有以也是古今共
有此語也而服虔云弗良及者不能及也良能也能

非良之訓 國遷其可乎子走曰雖可吾不足以定遷

矣音子走知天災不可逃非遷所免故託以知不足

及火里析死矣未葬二產使輿三十人遷其柩

以其常與己言故火作子走辭晉公子

公孫于東門晉人新來未入故辭不使前也

人至前也。正義曰下云出新客禁舊客勿出於官

此辭于東門明是晉人新來未入故辭之不使前也

此新來蓋聘使也晉人往因麗姬之難詛無畜羣公

子故文襄之世公子皆出在他國自成公更立公族

而辭之東門者鄭城西臨濟水其西無門蓋從東門

入為便故使司寇出新客新來聘者禁舊客勿出

辭于東門新來聘者禁舊客勿出

於宮為其知國情不欲令去使子寬

子子鄭大夫屏攝祭祀

之位大宮鄭祖廟終行宗廟不得使火及之孟行下

文行火下注履行同子寬與游速渾罕為一人

帶字子上六年死矣此別有子上非駟帶也世族譜

雜人內有子上無子寬明子寬與渾罕為一人也

語說事神之禮云使名姓之後能知犧牲之物葬器

之量屏攝之位壇場之所而心使公孫登徙大廟知

登開卜大夫使祝史徙主祀於周廟告于先君註廟主石函周廟厲王廟也有火災故合羣主於祖廟

易救護。咸。易以岐反。音。每廟木主皆以石函盛之。

當祭則出之。事畢則納於函。藏於廟之北壁之內。所

以辟火災也。文二年傳云。鄭祖厲王故。知鄭之周廟

是厲王廟也。既有火災。皆須防守。故合羣主統於祖

王廟。易拔護也。衛次仲云。右主八寸。左主七寸。廣厚

三寸。穿中央。達四方也。范甯云。天子圭長尺七寸。廣厚

二寸。諸侯圭長一尺也。白虎通云。納之西墜。使府人

庫人各徹其事。徹。備火也。音。徹。使府人庫人各

曰。曲禮云。在府言府。在庫言庫。皆藏財賄之處。故

使其人各自徹守。以防火也。周官有長府。內府。外府

亦謂之府也。諸侯國異政。殊故。府庫並言也。商成

公徹司宮。商成公鄭大夫司宮巷伯。寺人之官。出

舊宮人。實諸火所不及。舊宮人先公官安。音。實。之

司馬司寇列居火道。備非常也。行火所燬。註。燬。災

也。斬。反。許。城下之人。伍列登城。為部伍。登城備燬

也。行火至登城。正義曰。此承司馬司寇之下。亦

是。人。為。部。伍。行。列。以。登。城。亦。明。日。使。野。司。寇。各。保。其

徵。野。司。寇。縣。士。也。火。之。明。日。四。方。乃。聞。災。故。戒。保

所。徵。役。之。人。野。司。寇。至。之。人。正。義。曰。傳。言。野。司

有。縣。士。掌。野。知。野。司。寇。是。縣。士。也。鄭。玄。縣。士。注。云。地

距。王。城。二。百。里。以。外。至。三。百。里。曰。野。三。百。里。以。外。至

四。百。里。曰。縣。四。百。里。以。外。至。五。百。里。曰。都。都。縣。野。之

地。其。邑。非。王。子。弟。公。卿。大。夫。之。采。地。則。皆。公。邑。也。謂

之。縣。縣。士。掌。其。獄。焉。言。掌。野。者。郊。外。曰。野。大。惣。言。之

也。獄。居。近。野。之。縣。獄。在。二。百。里。上。縣。之。獄。在。三。百。里

上都之縣獄在四百里上如鄭此言采邑之民有獄則采地之官長各自斷之若公邑之民有獄則縣士斷之縣士司寇屬官所掌在野故此傳謂之野司寇也縣士職曰各掌其縣之民數而聽其獄訟若邦有大役聚衆庶則各掌其縣之禁令則諸侯縣士亦當然也縣士分在四方不聞火火之明日四方乃聞有災故戒使各保其所應受徵役之人皆郊人助祝史命具備以待上命慮有所須當徵之

除於國北 為祭處於國北者統太陰禳火郊人

北。正義曰周禮鄉在郊內遂在郊外諸侯亦當然郊人當謂郊內鄉之人也祝史掌祭祀之官也使此鄉人助祝文除地在城之北作壇場為祭處禳火于也統國北者南為陽北為陰統大陰禳火也

玄冥回祿 玄冥水神回祿火神丁。冥亡。

。正義曰月令冬云其神玄冥知玄冥水神也周語云夏之亡也回祿信於黔隧先儒注左傳及國語者

皆云回祿火神或當有所見也二十九年傳脩及熙為玄冥則玄冥祭脩熙不知回祿祭何人楚之先吳回為祝融或云回祿即吳回也祭水神欲令水抑火祭火神欲令火自止禳其餘災慮更火也

祈于四鄘 鄘城也城積土陰氣所聚故祈祭之以禳火之餘災音容書焚室而宵其征與之材征賦稅也

。稅始銳反三日哭國不市亦憂戚不會市使行人告於諸侯宋衛皆如是陳不救火許不弔災君子是以知陳許之先亡也不義所以亡

陳許之先亡也正義曰哀十七年楚滅陳也定六年鄭游速帥師滅許其後復立許悼公之孫成是為元公其子結元年獲麟之歲也當戰國首

○六月鄘人藉稻鄘妘姓國也其君自為楚所滅

出藉稻蓋履行之音云。姁音云。姁為姁姓世本文也。正義曰

六月夏之四月種稻之時其君自出觀行之藉猶藉

也。知人襲却却人將閉門知人羊羅攝其首焉註斬

得閉門者頭也攝其首焉。正義曰攝訓為持。遂入

之盡俘以歸。却子曰余無歸矣。從帑於却。却莊公反

却夫人而舍其女註為明年宋伐却起反帑音奴。疏

而舍其女。正義曰。秋葬曹平公往者見周原伯

管焉註原伯魯周大夫與之語不說學歸以語閔子

馬。閔子馬曰周其亂乎。夫必多有是說而後及其大

人註國亂俗壞言者適多漸以及大人。大人在位者

以說學音悅。大人患失而惑。又曰可以無學。無學不

害註患有學而失道者以惑其意。不害而不學則苟

而可註以為無害。遂不學則皆懷苟且。於是乎下陵

上。替能無亂乎。夫學殖也不學將落原氏。其亡乎註

殖生長也。言學之進德如農之殖苗。日新月益他計替

反殖時力反註周其至亡乎。正義曰周室其將亂

長丁文反註乎。夫其國內之人必多有是不說學

問之說也。國內多有此言而後流傳及其在位之大

人。大人謂公卿大夫也。大人患其國內有多學而失

其道者而疑惑於此言。謂此言有道理也。大人於是

又為言曰其實可以無學。無學不為害也。以為無害

而遂不學則苟且而可也。一國之人皆懷苟且，不識上下之序，不知尊卑之義。於是下者陵侮其上，上者替廢其位。上下失分，能無亂乎？夫學如殖草木也，令人日長，日進，猶草木之生，枝葉也。不學則才知日退，將如草木之隊落。○七月，鄭子產為火，故災為社。葉也。原氏其亡滅乎？
社 為治也。反。下將為鬼。同。被禳於四方，振除火災。禮也。振棄也。反。徐音廢。祭社有常，而云大為社者，此非常祭之月，而為火持祭，蓋君臣肅共禮物備具。大於常祭，故稱大也。周禮：女巫掌被除釁浴，被禳者，除凶之祭，禱於四方之神，如尚書：咸秩無文，苟可祭者，悉皆祭之，所以振訊。除去火災，禮也。嫌多祭，非禮之。故乃簡兵，大蒐，將為鬼除。治兵於廟城內地，迫故除廣之。子大叔之廟在道南，其寢在道北，其庭小。

註 庭蒐場也。場直。子大至道北。正義曰：鄭簡氏之廟，則游吉宅近大路，故數將徹毀也。其廟當在宅內，以其居處狹隘，故廟在道南，寢在道北也。寢即游吉所。過期三日。處小不得一時畢。慮反。過期三日。正義曰：此量其庭之大小，而豫計之，以庭小之故，當過期三日，欲除道使闊，望及期得了，亦不知本期當。使除徒陳於道南，廟北曰子產，過女而命速。除乃毀於而鄉。而女也。毀女所鄉。鄉許亮反。本又作向。子產朝。朝君過而怒之。怒不毀。除者南毀。注同。子產及衝使從者止之，曰毀於北方。言子產仁，不忍毀人廟。衝昌容反。火之作也。子產授兵登陴，子

大叔曰晉無乃討乎註辭晉公子公孫而授兵似若

叛晉支反干彘曰吾聞之小國忘守則危况有災

乎國之不可小有備故也既晉之邊吏讓鄭曰鄭國

有災晉君大夫不敢寧居卜筮走望不愛牲玉鄭之

有災寡君之憂也今執事擗然授兵登陣擗然勁

忿貌守手又反一音如字卜筮至牲玉正義

有災宜禱何神奔走而望祭之祭山川故為望也莊

二十五年傳云天災有幣無牲若祭不愛牲玉若天

之見異非求人飲食隨時告請則有幣無牲若祭求

拜災者則當有牲雲漢之詩美宣王為早禱神云靡

愛斯牲圭璧既卒亦是用牲玉也擗然勁忿貌

正義曰服虔云擗然猛貌也方言云擗猛也晉魏

之問曰擗杜言勁忿貌亦是猛也但將以誰罪邊人

述晉人責鄭之意故以勁忿解之

恐懼不敢不告干彘對曰若吾子之言敝邑之災君

之憂也敝邑失政天降之災又懼讒慝之間謀之以

啓貪人荐為敝邑不利註荐重也得反恐丘勇反慝他

荐在遍反重直將以誰罪正義曰將以誰為罪

用反下文同而欲授兵疑其畏晉襲之欲禦晉

擊以重君之憂幸而不亡猶可說也註說解也不幸

而亡君雖憂之亦無及也鄭有他竟望走在晉註言

音境望走在

正義曰其所瞻望奔走

而歸之者唯在晉耳

既事晉矣其敢有二心

傳言

子產有備

論

傳言子產有備。正義曰國有火。○

楚左尹王子勝言於楚子曰許於鄭仇敵也而居楚

地以不禮於鄭

註

十五年平王復遷邑許自夷還居

葉侍楚而不事鄭

論

而居楚地。正義曰當時許都於葉釋例土地名葉在楚界許

本偏於鄭請遷近楚楚以葉與之故為居楚地

五至居葉。正義曰案十三年云楚師之滅蔡也靈

王遷許胡沈道房申於荆則許從夷遷向荆也平王

復之當從荆却向夷自夷向葉注不言自荆還葉者

蓋以許遷于夷見經故據晉鄭方睦鄭若伐許而晉

以為言其實自荆還也

助之楚喪地矣君盍遷許許不專於楚

不專心事楚

喪息浪反。○自以至事楚。正義

蓋戶臘反。○曰劉炫云當時許之於

楚更無異望非敢恃舊國不事楚當以畏鄭之故外

設備禦不得專心事楚耳今杜必以為舊國不專心

事楚者以此傳許謂鄭人云余舊國許畏於鄭尚以

舊國不肯事鄭明以舊國亦不專心事楚劉以為畏

鄭不專心事楚苟皆鄭方有今政許曰余舊國也

○

○

○

○

○

○

○

○

○

○

○

○

○

○

○

○

○

○

○

楚左尹王子勝言於楚子曰許於鄭仇敵也而居楚

地以不禮於鄭

十五年平王復遷邑許自夷還居

葉侍楚而不事鄭

而居楚地。正義曰當時許都於葉釋例土地名葉在楚界許

本偏於鄭請遷近楚楚以葉與之故為居楚地

五至居葉。正義曰案十三年云楚師之滅蔡也靈

王遷許胡沈道房申於荆則許從夷遷向荆也平王

復之當從荆却向夷自夷向葉注不言自荆還葉者

蓋以許遷于夷見經故據晉鄭方睦鄭若伐許而晉

以為言其實自荆還也

助之楚喪地矣君盍遷許許不專於楚

不專心事楚

喪息浪反。○自以至事楚。正義

蓋戶臘反。○曰劉炫云當時許之於

楚更無異望非敢恃舊國不事楚當以畏鄭之故外

設備禦不得專心事楚耳今杜必以為舊國不專心

事楚者以此傳許謂鄭人云余舊國許畏於鄭尚以

舊國不肯事鄭明以舊國亦不專心事楚劉以為畏

鄭不專心事楚苟皆鄭方有今政許曰余舊國也

傳文而規杜氏非也

許先鄭封

薦。先悉

鄭曰余俘邑也

隱十一年鄭滅

許而復有之故曰我俘邑

又反。復扶

葉在楚國方城外

之蔽也

為方城外之蔽障

障章

土不可易

易

輕也

改反。易以

國不可小

謂鄭許不可俘讎不可啓

君其圖之楚子說

說冬楚子使王于勝遷許於析

實白羽

於傳時白羽改為析

析星

歷反

二

二

二

二

二

二

二

二

二

二

二

二

二

二

經十有九年春宋公伐邾為邾。為于。

夏五月戊辰許世子止弑其君買加弑者責止不舍

藥物舍音捨。弑音試。君飲止之藥而卒耳實非止弑也。

言書曰弑其君則仲尼新意書弑也實非弑而加弑也。者責止事父不舍其藥物言藥當信醫不須已自為也。釋例曰醫非三世不服其藥古之慎戒也。人子之孝當盡心嘗禱而已。藥物之齊非所習也。許止身為國嗣國非無醫而輕果進藥故罪同於弑。雖原其本心而春秋不赦其罪蓋為教之遠防也。

巳卯地震無傳

秋齊高發帥師伐莒

冬葬許悼公無傳

傳十九年春楚王尹赤遷陰于下陰陰縣今屬南

御縣令尹子瑕城郟叔孫昭子曰楚不在諸侯矣其

僅自完也以持其世而已遷陰城郟皆欲以自完

守如古洽反僅音覲持如。楚子之在蔡也蓋

為大夫時往聘蔡蓋為至聘蔡。正義曰賈逵

楚子十一年為蔡公十三年而即位若在蔡生子唯

矣故疑為大二歲耳未堪立師傳也至今七年未得云建可室

夫時聘蔡也。郟陽封人之女奔之生太子建即陽

蔡邑聞反。及即位使伍奢為之師伍奢伍舉之

子伍員之父員音云。費無極為少師無寵焉欲譖諸王

曰建可室矣室妻也。少詩。照反。王為之聘於秦無極

與逆勸王取之正月楚夫人羸氏至自秦王自取

之故稱夫人至為下拜夫人起王為于偽反注。同與音預羸音盈。

鄔夫人宋向戌之女也故向寧請師寧向戌子也

請於宋公伐邾向傷亮。反。戌音恤。二月宋公伐邾圍蟲三月

取之蟲邾邑不書圍取不以告。中反。蟲直。至以告。

正義曰隱四年莒人伐杞取牟婁僖二十三年齊侯伐宋圍緡伐國而圍邑取邑皆書於經知此不書

圍取不以告也乃盡歸鄔俘夏許悼公瘡五月戊辰飲大

子止之藥卒止獨泄泄藥不由醫。瘡魚畧。反病也。獨至。

由醫。正義曰言飲太子止之藥專由醫。正義曰言飲太子止之藥專大子奔晉書曰

弒其君君子曰盡心力以事君舍藥物可也藥物

有壽當由醫非凡人所知譏止不舍藥物所以加弒

君之名舍音捨下。君子至可也。正義曰此君

盡心盡力以事君父如禮記文王世子之為即自足

矣如此則舍去藥物已不干知於禮可也此許世子

不捨藥物致令君死是違人子之道故邾人鄔人

春秋書其弒君解經書弒君之意也邾人鄔人

徐人會宋公乙亥同盟于蟲終宋公伐邾事

反楚子為舟師以伐濮。濮南夷也。音卜。楚子

濮。正義曰費無極因此生意令王費無極言於楚

收南方使大子居城父舉此為發端

子曰晉之伯也邇於諸夏而楚辟陋故弗能與爭若

大城城父而寘太子焉城父今襄城城父縣音霸伯

又如字夏戶雅反辟四亦反父音甫寘之政反以通北方王收南方是得天

下也王說從之故太子建居于城父令尹子瑕聘于

秦拜夫人也為明年譖太子張本故以為夫人遣

謝秦音悅說○秋齊高發帥師伐莒莒不事齊故莒

子奔紀障紀障莒邑也東海贛榆縣東北有紀城

障音章贛古弄反如淳音耿奔榆音俞使孫書伐之孫書陳無字之

子子占也初莒有婦人莒子殺其夫已為嫠婦註寡

婦為嫠嫠力之反本又作釐及老託於紀鄣紡焉以度而去

之因紡纆連所紡以度城而藏之以待外攻者欲

報讎紡芳往反度待洛反注同去起呂反裴松之

纆力吳反及老至去之正義曰紡謂紡麻作纆

麻纆也也此婦人以麻纆度城高下令長與城

等而去藏之字書去作奔莒莒反謂掌物

也今關西仍呼為奔東人輕言為去音莒劉炫云紡

謂紡麻作纆為布作纆之法有小繩紀其升縷纆既

為布繩無所用婦人不肯棄之積而留之以此小繩

度城而去之因紡至報讎正義曰連所紡者

謂連所紡之纆以爲繩故下云投繩城外或解以連

紀纆之繩然紀纆之繩其物細小而短何可以度城

婦人意欲報讎故藏纆以爲繩故杜云連所紡所紡

即纆也及師至則投諸外投繩城外隨之而出

繩至而出。正義曰：傳言投諸外者，當是繫繩城上而投其所垂於外，婦人則隨之而出。劉炫云：唯投繩城外，婦人不出。今知不然者，婦人既託於縋，登則愛惜身命，若投繩不去，身則交死。若唯繫繩城上，則身不離城，何得言獻諸子？占明知將此婦人而獻之，子占師則因繩在城而夜縋登焉，劉以為唯投城外而規杜。或獻諸子占乎？使師夜縋而登，縋繩登氏非也。

城。偽。直。登者六十人，縋絕師鼓譟城上之人，亦譟

莒共公懼，啓西門而出。七月丙子，齊師入紀。傳言

然不在大。一。譟素報反，城上之人亦譟。入紀。正義曰：此紀

卽上紀鄆也。釋例：土地名於莒地有紀。是歲也。鄭

鄆紀二名，東海嶺榆縣東北有紀城。○是歲也。鄭

幼少。照反。詩：其父兄立子瑕。子瑕，子游叔父。駟乞

爲人也。憎子瑕，且以爲不順。舍子立叔，不順禮

也。弗許，亦弗止。許之爲違禮，止之爲違衆，故中立

駟氏聳耳。聳懼也。勇反。聳懼也。正義曰：釋

義：他日，絲以告其舅，冬晉人使以幣如鄭，問駟乞之

立故。駟氏懼，駟乞欲逃，子產弗遣，請龜，卜亦弗予

大夫謀對子產，不待而對，客曰：鄭國不天。不獲天

福，寡君之二三臣札瘥，天昏。大死曰札，小疫曰瘥。

短折曰夭未名曰昏壯。列反云夭死也。音截字林作死。

林作嗟天於表反昏如字疫音役。賈逵言也。周禮大司樂云大札。

令弛縣鄭玄云札疫癘也是札大疫死也。爾雅云疾。

病也以此說死事而與札相對故解云小疫也成二年。

年傳說鄭靈公早死云天子蠻是天為少死也尚書。

六極一曰凶短折孔安國云短未六十折未三十是

短折為早死之名故為夭也子生三月父名之未名

之曰昏謂未三月而死也未名不得為臣摠說諸死

連言今又喪我先大夫偃其子幼弱其一二父兄懼

隊宗主私族於謀而立長親於私族於謀宜立親

之長者喪息浪反隊直類。懼隊宗主。正義曰。

主恐隊失之也服虔云祐主藏於宗廟故曰宗寡君

主少牢饋食大夫禮也大夫無主何所隊乎

與其二三老曰抑天實剝亂是五何知焉言天自

欲亂駟氏非國所知剝邦。二三老。正義曰二

也服虔云二三老駟偃家臣上言私諺曰無過亂門

族於謀而立長親豈得家臣不知也諺曰無過亂門

民有亂兵猶憚過之而况敢知天之所亂今大夫將

問其故抑寡君實不敢知其誰實知之平丘之會在十三年。諺音彥過古未反下同。君尋舊盟曰無

或失職若寡君之二三臣其即世者晉大夫而專制

其位是晉之縣鄙也何國之為辭客幣而報其使晉

人舍之遣人報晉使。使所吏。楚人城州來沈

尹戍曰楚人必敗註十三年吳縣州來今就城而取

之戍莊王曾孫葉公諸梁父也葉始涉反昔吳滅州

來註在十三年子旗請伐之王曰吾未撫吾民今亦

如之而城州來以挑吳能無敗乎侍者曰王施舍不

倦息民五年可謂撫之矣戍曰吾聞撫民者節用於

內而樹德於外民樂其性而無寇讎今宮室無量民

人日駭勞罷死轉註轉遷徙也樂音洛罷音皮本或

作疏息民五年正義曰平王以十三年五月始即

有五年則民樂其性正義曰性生也兵忘寢與食非

革並起則民不樂生國家和平則樂生

撫之也註傳言平王所以不能霸鄭大水龍鬪于

時門之外洧淵註時門鄭城門也洧水出滎陽密縣

東南至潁川長平入潁軌反國人請為祭焉子產

弗許曰我鬪龍不我覲也註覲見也祭為命反覲

獨何覲焉禳之則彼其室也註淵龍之室吾無求於

龍龍亦無求於我乃止也註傳言子產之知音智

禳之至止也正義曰言禳之則彼淵是其室也其

室既近禳之不難但吾無求於龍龍亦無求於我乃

止也言其不復祭○令尹子瑕言蹶由於楚子蹶由吳王

第五年靈王執以歸衛反曰彼何罪謗所謂室於

怒市於色者楚之謂矣言靈王怒吳子而執其弟

猶人忿於室家而作色於市人室於怒市於色

家相瞋怒市於舍之前忿可也乃歸正義曰室內於自

他人作色忿舍音捨言楚子

能用善言又音赦

正觀禮記

春秋左傳註疏卷第四十八

