

日本書紀通證

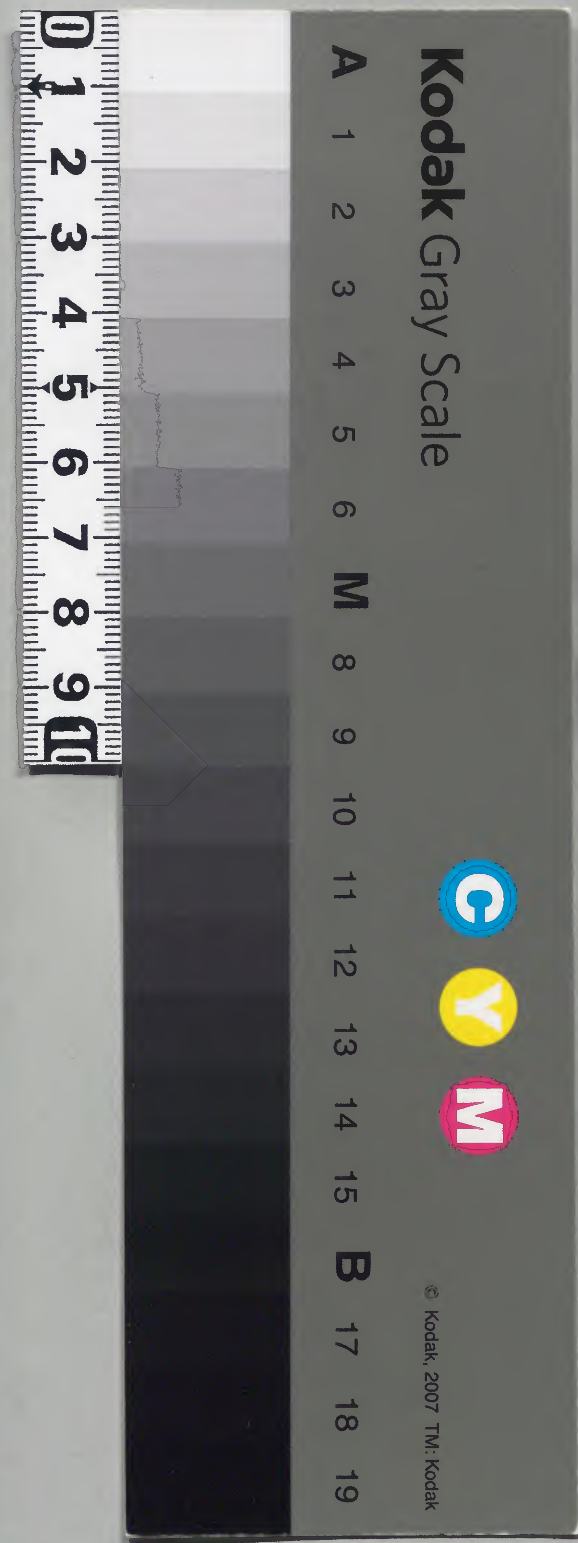
二

農商務省  
圖書  
第一  
冊 共

和書門  
八四五二  
類號函架冊  
二三

內閣文庫  
八四五二  
二三  
七架冊

內閣文庫	
番號	和 8452
冊數	23 ( 2 )
函號	137 86





日本書紀通證二

神世七代章

混沌

十數

中主

五行

八洲起元章

浮橋

左右

開闢

常立

產靈

諾冊

瓊牙

唱和

神聖

獨化

土金

七代

國柱

八洲

日本書紀通證

卷三



天柱

太古

鵲鳩

新神

聖子

國地

八咫鼓天章

正計

神洲

小外

中生

意靈

土金

十樓

常立

外外

見水

神洲

神靈

林書十外章

日本書紀卷第一通證二

日本書紀卷第一通證二

洞津 谷川 士清 撰述

今按題以國號而徵無窮之日位蓋出史臣之精  
神而見天心之嘿諭夫日德莫不普照而獨本邦  
綜萬國之宗主宇宙之間故稱曰日  
本併記言事不別內外故通曰書紀

神代上

今按神代皇代固無二稱故曰隨在天神曰明  
神御宇雖然太古邈矣年序支干難可測識故  
稱之為神代上下則分卷帙  
之目而寓天地升降之意也

古天地未剖至此純男

正通曰古往也  
今按倍方也見古事  
記萬葉集或曰助語  
天開聲地閉



聲陰鳴肉陽吹氣自然之言

今按明餘仰等出于天訓續約敬等出于

地訓陰陽者男女之本訓此乃訓詰之例也宗因曰天地者陰陽之形陰陽者天地之氣也莊子曰陰陽者氣之大者也

未見上下之位也不分重遠曰渾沌圓也 正通曰謂元氣

者不見見流行之漸也親房曰混沌未分中自有水

火二德譬猶一顆珠中具水火二德 朱子曰天地始初混沌未

分時想只有兼良曰蓋雞子在卵內未辨雌雄譬

諸一氣在渾沌未分清濁也 今按鳥訓飛集而鷄平常在人家故專名

通鑑註雞子卯也三五曆紀曰重遠曰溟滓曇也 未有天

正通曰如雲今按牙氣機也 會訓布布米利古語也溟滓而含牙出春

掩將雨之謂 秋緯字書言大氣氤氳中自包含剖分之機蓋此

牙乃萬化之元靈天地之主宰者矣 五雜俎曰雞子雖渾沌一

團生意包藏其中故雖歷歲而其混沌中陰陽乘

時而字之便能變化成形所舍之牙以動一靜為天為地故以積氣之發

達訓薄靡以地形之聯接訓淹滯精粹微妙之真

氣合搏發揚者日月星辰之垂象也重停濁聚之

實體凝滯涸竭者山川海陸之分疆也故天之成

也速而易地之定也難而遲所以有先後也 清陽以下



至地後定淮南子天文訓之文淹作凝精作清搏  
作專註云一作搏纂疏曰搏擊也清氣上昇如大  
鵬搏扶搖考字書搏拍也專也搏亦拍也訓曰阿  
布具扇也為仰者非又場作竭纂疏作竭正字通  
場以土障水也合搏凝竭當  
連讀難易當單讀舊讀誤  
垂加翁曰天者地氣

所以運於外而地者天根所以縮於中也正通曰元氣圓

象而半為天半為地天恒巡地外故地應天以鎮

定張橫渠曰地純陰凝聚於中天浮陽運旋於外

此天地之常體也續博物志曰渾天形如彈丸

地在其中天包其外猶雞卵白之繞黃兼良

曰論其理三才一致論其生有天地而有人故曰

然後重遠曰神聖合天人而言今按嘉美之為言

有神明照臨之義玉木翁曰聖訓曰知蓋真知曰

德帝者之事故神聖連用以示日繼之火祖耳三

五曆紀盤古神於天聖於地今按其中謂天地之中心神聖鎮

常在中心以統御宇宙生化人物也蓋混沌則未

可謂之天地含牙則未可謂之神聖故天成地定

然後神聖之實可以見矣三五曆紀曰清輕者上

和氣者為人故天地含精萬物化生老子述義曰

天地之間有真氣太和之氣是也感真氣者為聖

人禮運曰人者天地之心也後漢書曰人重遠曰

非天地無以為生天地非人無以為靈

以上通言天地之開闢也故曰以下偏述吾國太

古傳來之說故起言也玉木翁曰諸家以為此章

帝者實錄所以言天地者言天地開闢殊不知此紀

要為語國常立尊故也兼良曰洲壤猶言國土

要為語國常立尊故也



爾雅水中可居曰洲今按浮漂發動於海中也古

說文柔土無塊曰壤今按浮漂發動於海中也古

記曰久羅下那洲多陀用弊流之時舊事紀兼良

曰如水母浮漂之時浮漂字見曹操樂府直指

曰二氣循環無一息間斷故取魚水之喻也曰國

土活物也故以游魚譬之今按魚浮尾也倭今按

名鈔宇乎俗云伊遠潘尼後園頌游魚載浮今按

時疾也間不容髮之言天地之中即上文其中也

左傳劉子曰民受正通曰一物者開關之靈也按今

天地之中以生正通曰一物者開關之靈也按今

凡數始於一而億兆無極但自一至十皆曰津按

續不絕之言又計物曰津出次第序列之義故此

舉十數以述訓傳一者曰津也登語助日之於天

地無雙之名二者隔津也即一之轉語蓋一氣相

判為二儀三者身津也一身生於乾父坤母之兩

間相參為三才四者因津也物有左右則有前後

有長短則有廣狹相因成四維五者忘土也忘者

敬之古語敬之為言土肅也四方而中中為土位

五為土數而包全體故唯五曰津津以明土德蓋

五山祇語五體此之謂也六者睦津也即三之轉

語三與三相合此謂之六身與身相合此謂之睦

七者中津也六合而中央其數具故以中名八者

彌津也即四之轉語彌者不盡之辭故物之倍加

謂之八所謂八洲八耳八十五籤八百萬神之緣

四方而四隅天地之全數也九者疑津也八方而

中央其數九矣中心謂中疑是也十者津尾也景

行紀歌作苦鳩起於一而備於十以成始終始端

見也終尾張也尾與陽訓同蓋有終而復始始生

不息之義也大戴禮易本命曰天一地二人三三

三而九九九八十一一者主日日數十故人十月

而曰葦牙譬幽微之狀直指曰葦初也今按洲

草木之初而牙又發生之初以形容生氣之發動

所謂有牙無牙之諺蓋出于此新千載集津守國

日本書紀通證 卷二 三



冬海原也浪爾漂布葦牙乃牙阿留

玉木翁曰天

國登成禮留惶佐狀猶言堅土也

地之間生而已矣未發之謂葦牙

神者生物之本心也一書奉封曰可美葦牙尊不

阿之加比反伊幾與生

正通曰國天地也

垂加翁曰國

息勢氣一訓可以見也

常立自開闢至永永堅

煮之略語也有土地而無

固不動之謂尊御事也今按國天地之體立天地

移而古今不變所謂與天壤無窮者亦在茲新勅

撰集詠國常立尊中納言維時天下治牟留初結

垂加翁曰國

天慶六年竟宴之歌也彌蓋號省文

之所立則帝王之任也故為帝王之元祖延喜六年

竟宴得國常立尊藤原朝臣春海葦牙迺那微能

波兼良重遠曰此註文親王本註字訓凡例也

尊曰命雖別君臣之義至人之所敬則無殊故同

通曰國狹槌尊開闢而未廣之神彌槌與立音通

見下一書狹豐斟淳尊成定而豐大之神號斟淳

國主也見下今按三神訓為三柱神見古

事記私記曰貴譬木稱幾柱賤私記曰天先成故

乾道獨化重遠曰道充也所以充塞無所不在也



鄒陽傳聖王制世御今按乾道者君道也道之大

俗獨化於陶鈞之上原出于天而統御萬民覆育萬類獨化乎宇宙之

間此謂之君道天包乎地陽統乎陰則對待中有

成而臣道後定也易曰乾以君之後漢書曰明主

嚴天元之尊正乾剛之位禮記曰男先於女剛柔

之義也天先乎地君私記曰陽神三代先化生故

先乎臣其義一也曰純男今按所以猶言是故也柯岐利猶言婆加

語意同此章語造化而曰男女浮橋章語人事而

曰陰陽所以明天人唯一之真也詩傳以故也博

物志曰純無加翁曰第一代者天地一氣之神自水火木

二代至六代此水火木金土之神見神皇實錄

金土皆有氣有質而氣質各有陰陽氣虛而質實

也以質觀之水火猶虛而木金土正實也張橫渠曰水火

氣也故炎上潤下與陰陽升降土不得而制其以

焉木金者土之華實也其性有水火之雜

猶虛而屬之於一氣之神曰三神乾道獨化成此

純男也正通曰乾道獨化者狀如無而有猶天養萬物之神也

一書曰天地初判至見野尊第一

玉木翁曰書歷見也重遠曰治文虛中大虛之中

心也正通曰虛空未有方所也今按今按狀貌難

言嘆大元一氣之靈妙也其中承一物而言細味

田不書紀述

卷二

五



本章不分元氣元靈故說一物便化神此章分元氣與元靈故說一物中有神言異而旨一也無勉強之辭自然云於乃豆加良自己云美都可互相分彼此本無二蓋訓義之妙也化生出莊子正通曰常立底立橫音通玉木翁曰底謂中心自國今按國狹立與國俱初立也豐國主明為帝王之祖組野國野齧野見野皆斟淳之轉豐買與豐齧通香節與買通浮野即豐之發語葉木亦與豐義通繁榮之謂也買皆活用之言香節與香細通浮經葉木並火德之稱齧俗齧字

一書曰古國雅地雅至國狹槌尊第二

玉木翁曰國主火食言地以全體言正通曰雅者字伊志也兼良曰如人之幼穉近於生時玉木翁曰膏者水之精而不混水故曰浮兼良曰言二氣妙合而凝也今液矣陳旅詩土脉浮膏作秋稼宗因曰抽出形容陸游詩此身漂蕩等流槎一氣發生之勢茶歌先春抽正通曰因猶託也記曰因萌兼良曰可美者稱美之詞今按有味曰騰之物熟旨等字葦牙就所譬之物而立名玉木翁曰古事記作日訓義相通正通曰彥陽神之稱玉木翁曰古事記作日體稱今按舅與父訓義同又與伯父老翁同訓乎知也

今按舅與父訓義同



言舊尊重遠曰此書以發生為首又一說也今按長之稱  
猶言此間所謂也熙近曰此云者本出自翻譯文  
翻彼漢字為此倭語則此字宜訓古古爾波下皆此

一書曰天地混成至國底立尊第

重遠曰混成亦混沌也老子曰有物混成先天地生兼良曰神

人明三才之名也正通曰神人訓嘉美玉木翁曰示天人合一也列子幾神人哉

正通曰此言自未分而有神之理也王木翁曰此奉封未發之

元靈以明天地統御之本  
意即本章所謂牙是也

一書曰天地初判至神皇產靈尊第

正通曰俱生與天地俱生也淮南子曰不化者與天地俱生也神異經

曰與天地俱生而不沒故曰神也今按瑚璉集引  
大宗秘府與口訣同鎮座本紀亦曰萬物之靈是  
名大元神亦名國常立神亦名俱生神纂疏引舊  
事紀以為男神二尊相並而出之謂俱生舊事紀  
信然此書曰次則出兼良曰又曰者書中一說也  
生有次第意固不同

正通曰高天原虚空清淨之名松雲曰在天則天

入則胸中各以其主宰之所在而言今按高天字  
見仲長統理亂篇詩云莫高匪天原與開訓通高  
平正大之謂荒井氏謂天原海原猶言垂加翁曰  
天上海上也孝德紀川上此云簡播羅

我國封天地之神號天御中主尊舉天以包地中  
即天地之中主即主宰之謂鎮在乎高天原而凡



上下大小之神皆此尊之所化也

玉木翁曰御字兼三義看一則

尊奉之稱一則水之略語一則與身訓通神皇實錄曰於高天原化生一神號曰天讓日國禪月皇神亦名天御中主尊天地俱生神坐是諸天降靈之本致一切國王之大宗也鎮座本紀

曰天御中主尊水氣元神坐

舊事玄義曰讓中主於百王施豐受於萬

物故神皇系圖曰天御中主尊元氣所化水德變成神記曰豐受皇太神天地開闢初於高天原成神也神皇實錄曰天地開闢之始含精氣而應化之元神也以一水之德利萬品之命故亦名御氣都神古語天津御氣國津御氣亦天狹霧國狹霧是水氣易形鎮座次第記引古記曰以代水德未露天地未成瑞八坂瓊之曲玉捧九宮即水變為天地寶山記曰夫水則為道源流萬物父母故長養森羅萬像當知水變為天地管子水集於玉而九德出焉凝蹇而為人又曰水者何也萬物之

本原也諸生之宗室也美惡賢不肖愚俊之所產也蘓東坡曰天地在積水中九州在大瀛海中

神風和記曰聖德太子曰國常立尊為帝王之元

祖天御中主尊為君臣之兩祖舊事玄義曰國常立與天御中主分

為玉臣雖論元祖天御中主雙兼兩祖垂加翁曰中者君臣相守之道也故為君臣之兩祖正

通曰高皇產靈尊在天而發化生萬物之功神皇

產靈尊靈降而為生物之靈三神雖各有所主而

實國常立尊同一體也垂加翁曰天御中主尊者

尊之別名高皇產靈尊者其所命也神皇產靈尊者其得命處神皇系圖曰為天地人民化生元祖

也兼良曰高指天淮南子曰饗大高安陸昭王碑文高皇赫矣正通曰



神魂也

字書陽魂為神張華遊仙詩論道神皇廬

今按皇尊稱與御同

書大禹謨皇天春命風俗通皇天也

正通曰九元神皆名產靈

拾遺

集君見禮波結乃神嘗恨米志幾強顏人乎何造計牟與義抄曰結神者產神也產訓牟須萬葉集

也神皇實錄曰神語火者人靈也云久志比故延喜式作產日萬葉集云多麻之比波安之多由布

傳昭昭古垂加翁曰天坐者造化之神也

主神次高御產巢日神次神產巢日神此三柱神者並獨神成坐而隱身也今按獨神成者獨化自

然之謂隱身者地坐者氣化之神也

無形體之謂天御中主尊之兒高皇產靈尊弟神皇產靈尊古語拾遺亦同

弟神皇產靈尊古語拾遺亦同

一書曰天地未生至國常立尊第五

正通曰未生將開闢時也

今按纂疏曰生猶生熟之生也如據此說則未

字為蛇足史孟子傳曰天地未生竊真不可考而原

以昇譬沉今按雪齋清也潔白之稱詩今按無所

根係言消而不積也氣氤氳朦朧難塗訓水土毗尼

利孤也古今集云袖溼氏結正通曰人亦訓嘉美

今按萬葉集云千磐破人乎和為跡此人亦同

一書曰天地初判至國常立尊第六

兼良曰葦牙主氣而言浮膏主形而言玉木翁曰



空中同虛中草木子曰空即天也正通曰天常立

尊者天御中主尊也以國常立尊對天常立尊言

左傳叔孫僑如欲廢國常又曰夏書曰惟彼陶唐帥彼天常今按天常立專言

天國常立專言地彥舅尊專言人蓋天地之所以

常立無動者存乎生生一元之妙故稱之可美葦

牙而寶祚與天壤無窮之微意亦在茲矣易曰天地設位

而易行乎其中

次有神塗土煮尊伊弉册尊

卜氏曰塗土于伊毗尼也沙土湏那毗尼也兼良

曰先泥後沙自有序易需卦九二需于沙九三需于泥正通曰煮

與根音通今按陰陽具形國土始定故曰根兼良曰大尊稱正通

曰戶苦共富之言道邊土地凝竭也說道舅也邊姬也比米

反邊邊邊俗字延佳曰一云大戶之邊六字錯簡今按舊事紀在

大苦邊兼良曰彥姬別男女也今按日子日女陽神陰神美稱神名

式曰阿波國名方郡意富門麻比賣神社爾雅美士為彥集韻姬婦人美稱正通曰面

足面背具體之義惶根陽根陰根之義天地之中

始顯身體而未成大八洲也今按以國土表面名陽神以根底名陰神

蓋二氣妙合自凝而為礫馭盧島之時也重遠曰顏面具足而恐惶之



根存焉人之道也蓋至土萬物備故以人言之

按今

面足土之實體惶根金之本訓而土見于表面金  
隱于裡底故土為陽金為陰源親房曰凡有形體  
者皆地之大德而其精成金其麤成土蓋土統四  
行以成始終故與地同訓地生萬物而人為之最  
故歸之於土功金兼有于土中故土神而具土金  
之名土金全備而惶敬之德成矣夫天地以敬而  
成故曰天地之體土性金人亦得敬而生故曰人  
受金神之性須守混沌之初守混沌者敬之體段  
也垂加翁曰惶與賢同訓示敬者為賢之根也蓋  
此乃所以二神也故為天地之魂為萬物之靈  
專以人言之也  
**正通曰吾屋忌青共畏之古語**  
**檀**  
**城與惶音通**  
今按吾屋嗟嘆敬畏之辭又云阿那  
橫音通物語草紙及簡牘結語曰穴  
賢者吾屋檀城之義而猶言恐惶謹言也忌者敬  
忌不為不善也類聚國史忌字上有吾字訓阿伊

敬諾之聲也青與鳴呼  
通痛切之發于音者也

垂加翁曰國狹槌尊者水

神之號也豐斟淳尊者火神之號也溼土煮尊沙

土煮尊者木神之號也大戶之道尊大苦邊尊者

金神之號也面足尊惶根尊者土神之號也蓋神

一而隨化稱之也耳矣

今按五氣順布者天之行  
五質為用者地之道而析

言之則水火乃陰陽之兆徵者猶虛而為氣故屬  
天木金土乃水火之相雜者既實而為質故屬地  
然以予論之狹槌斟淳水火之神溼土沙土是土  
神戶道苦邊是金神面足惶根合土金名之水  
為天土金為地面足惶根為人故正通說至面足  
惶根合天地而言之蓋五山祇語五體則身之為  
王可以知也謂人受金神之性則心之為金可以  
知也謂水變為天地謂天地之體土則水之與土



相須可以見也九神章以日語心謂天地之性金則火之與金相須可以見也又四神章日神月神以語水火即天之陰陽也蛭兒素尊以語土金即地之剛柔也又天地之初以水說而火自在其中天地之體以土說而金兼有于土中猶言身則心無不在蓋泥土沙土以次序言之為木神詳命名之義不得為土曰然則何以不言木曰冊尊神去之時亦謂水神火神土神金山彥而不謂木神唯謂之雅產靈以明生生不已之意而又謂之木祖草祖與山川之神並觀來草木之於天地與水火土金大不同如天象雷雨星霜可以見水火地禽獸虫魚相似是以天地間生之可見者在動植二物而其以相近也有人草之言其以生植也訓木為生蓋相生之本發首故古說或以諾冊為木德是也然一元分為水火土土生金金生水則不言木亦可通此章特說國土之生成以明二尊之化出非五行而言者也明矣今姑

因舊說以發  
餘意而已  
正通曰伊奘者相誘之言  
兼良曰猶  
言去來倭

語也今按以  
那助語岐牙音為陽美唇音為陰  
中

往來消息言  
後云神漏岐神漏美今按諾讀那岐音之轉也韻

會囊入聲倭名鈔播磨國美囊郡美奈木國造本  
紀諾羅朝宋史諾樂天皇冊讀那美亦音之轉集

韻音訕正韻訕音刪佐與那韻通美猶蟬訓世美  
一本作再一本作冊恐不是或曰諾蕩也平也陽

德冊並也和也陰德重遠曰相共為夫婦之名也

天地成定故二神化生形體具足二神化生而萬

物出  
草木子曰化生者非胎非卵隨氣化而成  
人也代醉編曰按盤古生於大荒  
莫知其始吾儒之言如是已矣  
重遠曰此二神

者凡造化氣化心化胎化之本根也



一書曰此二神多ハレラ至子也ミコナリ第一

正通曰二神者諾尊冊尊也淮南子曰有二神混生經天營地註二神

陰陽之神混生俱生也王木翁曰青檀城根尊者面足惶根

之通彌也舊事紀曰青檀城根尊妹吾屋檀城根尊正通曰以一名為二神名也松

雲曰子凝也兼良曰因二根生始有此說今按夫人則莫不得

敬而生矣敬者面足惶根之德也故以敬為人之

道而二尊實全其德以繼天立柱コノユエ以為之子也

若林翁曰倭歌徃徃親之哉語曰垂乳根者足土根之義也蓋示面足惶根生民之父父母乃為土德

耳重遠曰此書言二神始為人體也色弗曰伊奘諾伊奘冊人

祖陰陽之神也

一書曰國常立尊至伊奘諾尊第二

今按古傳曰鏡之為言與神通凡稱明曰柯俄故

光曄輝赫訓之可我耶矩烽火篝燎訓之可我黎

出雲風土記加賀鄉下曰光加賀明也故云加賀

又按日讀為可亦同義曰染為霞曰暮為隱之類

是國常立之明靈謂之天鏡即日月也齊高帝哀文天鏡既

穆地維既肅莊子曰天地固有常矣日月固固有明矣釋氏智論天帝釋以寶鏡照四大神州明

鏡垂象而萬化無差謂之天萬萬諸津也鎮坐傳記曰天

地開闢之後雖萬物已備而莫照於混沌之前因茲萬物之化若存若亡而自不尊于時國常立尊



所化神以天津御量事造真經萬物化生而蕩然

津寶鏡故鑄顯神名曰天鏡尊如沫謂之沫蕩重遠曰海無波之謂萬化蕩融於

是生伊奘諾尊故復能生萬物而無窮矣兼良曰

此五神其德相資前後相因如父子之有序故各

曰生今按本章曰次者為父子相承之義可以知也

凡八神矣至者矣

私記曰地後定故四代陰陽相化兼良曰陽三陰四象于參天而

地重遠曰木金土主形質陰陽相交而成化草木子曰

水火氣也故微木金形也故著四行莫兼良曰陰不待土以生成為其質最大故居后

不獨專必從陽故成此男女繫辭曰乾道成坤道成今按

神世謂造化七代天之紀也謝莊詩從候昭神世周禮註父死子立曰

世說文代更也俱訓曰與重遠曰寄也人物寄會

之謂文選人生如寄○千一疏尚志編曰人生七

七四十九而魂魄全人死七七四十九日而魂魄

散天體以四七二八而周時七則回日七則復

七紀七政七襄之所由來也僧家知數亡人之七

而不知祝生人之七通晝夜之道難矣哉考佛本

行經曰爾時太子既誕生適滿七日據此則釋氏

亦取生人之七也明矣吾書言生人之七出此章

言亡人之七見舊事紀及鎮火祭祝詞又天神七

代地神五代之目始出紹運錄此配天七地五之

說也蓋俗玉木翁曰原七代之神出自大元一氣之

靈故約之於上則歸于國常立尊國土成定而化



生陰陽二氣之神故約之於下則歸于諾冊二尊

所謂七代一代一代七代者謂此也今按嘗聞之也一滴露之

精是水之為國狹槌精中溫溫氣是火之為豐斟

溥乃國常立天元一氣之所化而水火共父之所

施乾之道也其精受之母胎以母血養之而後乾

坤之道相參而生男女之體於是精血溢筋脉通

為之塗土沙土言其狀如泥沙也次毛髮生骨絡

堅為之戶道苦邊身之毛骨猶家有戶苦也脉絡

貫通猶道路邊境也次皮膚全形肉調而男女之

性情成爲之面足惶根體之具曰面足心之德曰

惶根此爲之二尊之父母矣○管子曰人水也男

女精氣合而水流形蘓東坡曰陰陽之始交天一

為水九人之始造形皆水也故行一曰水得暖氣

而後生故二曰火生而後有骨故三曰木骨生而

日堅凡物之堅壯者皆金器也故四曰

金骨堅而後肉生焉土為肉故五曰土

一書曰男女耦生至伊奘冊尊

兼良曰陽神對陰神而生故曰耦生今按耦配之也古今集花

乃香乎風乃便尔多具邊氏曾意通埤雅藕玉木

倘生又善耕泥引長故藕之文從偶名之

翁曰男女之形非耦于諾冊有塗土沙土而始分

故曰先猶雙胎然正通曰角活機大戶道大苦邊之

別名今按角機活機猶戶苦之義重遠曰角機津

乃具武也新古今集三島江爾霜毛末太乾奴葦

和名阿之豆乃萬葉集云角乃布久禮活機草

爾四具比相劍四具比同今云四具武皆發生之靈金氣

木之芽今按芽具武也謂抽出



之盛也見林曰檝檝也三字衍文

石神世七代章

伊奘諾尊伊奘冊尊至凝而成也

垂加翁曰伊奘諾尊伊奘冊尊者兼造化氣化之

神號卜部未生之諾冊已生之諾冊之說正謂此

也未生則天之陰陽造化之神已生則人之男女

氣化之神玉木翁曰立於天浮橋上者以未生言

錯綜方見其妙兼良曰天浮橋指虛空而言橋濟

不通以利天下蓋陰陽往來而造化萬物也今按謂之

浮者永懸而不墜之意橋與箸同訓義彼此相通

之言如階梯甃喙皆同端字間字亦訓波志意相

通垂加翁曰二尊相對日月相望也玉木翁曰陰

不變者莫著於日月日月者陰陽之神靈也望之

朝日月東西相對相映可以見二氣感通之情此

之謂立於天浮橋之上重遠曰立於天浮橋者二神立於天

上而起一心也古事記訓立云多多志玉木翁曰

故曰古人語心有思則夢浮橋之詞玉木翁曰自

而夢情之蓋橋所以通隔絕以比心之通物情也

相通也或歌渡見奴人古曾無禮久堅乃天浮橋懸初志

與利又神代與利多乃人乃思川懸之也都良幾

天浮橋兼俱曰人之通正通曰古傳天浮橋現事



相天橋立長二千二百九十丈廣九丈二尺名靈

濱兼良曰今丹後州天橋立是也二神立於其上故得此名又名久志之渡今按出風土記

按底下者以立於天上言魏武帝述志令舊事玄

義曰元氣自備衆德陰潤為玉陽牙為劍故稱云

天瓊玉石見女髓腦曰天瓊牙交道之根也熙近曰天地自然之

靈寶國土成立之基本也兼良曰神明之祖也重遠曰

天者古之尊稱瓊牙所謂玉鋒之道續古今集國

堅乃天與利降須玉梅乃道阿留國曾今乃我國新續古今集四辻入道前左大臣皆人乃心毛磨

也道則玉牙非玉牙則不為道所以為道之枕辭

也松雲曰瓊玉也多麻云努延佳曰神宮古本訓

牙今按奴亦讀為登者有之寶鏡開始一書音註乎奴難等古事記亦作奴那登是也但舊事紀持

天難槍天武紀難訓奴萬葉集努皆與奴同音無讀為登者瓊又訓爾爾與奴通又按沼訓奴末添

訓奴利水曰濡泥曰塗皆稱滑之辭其義出于此迺迺俗字今按滄溟蒼海原

也倭名鈔曰阿乎宇三牙訓為火發乃陽氣之發

動也牙之為器象於火氣炎上故訓之○虞喜志

潮者水之精也林古人鑄刀五月丙午取純火精以協其數

志保字蓋牙中所生之露滴與海水相感合於是

謂海也謂海也凝聚以成一島島縮也荒井氏謂島與住訓通萬

葉集鈔云八隅知之謂知



八州 正通曰礮馭盧自凝也 兼良曰陰陽變化不知其所以然故謂自

然耳玉木翁曰大八州以前之名也今按私記曰礮音隱古事記亦作淤謂丈夫島者誤

淡路國由良驛下有此島 古事記仁德天皇歌阿波志摩淤能基呂志摩

阿遲摩佐能 舊事玄義引清記曰通謂世界也 按今

志麻母美由日月巡天地而萬國為自凝島然以為之國柱而

言則吾大八州之本號就其氣化之地言則所謂小島是也舊事紀曰礮馭盧島者非所生蓋此紀

二尊所產生者用洲字潮水所凝成者用島字說文海中有一山

卜氏曰降居者自天降誕也兼良曰 郊特牲曰天地合而

共為夫婦當生萬物之始也 右萬物興焉夫昏禮萬世之始也

能麻具波比麻具波比目合也

御戸即滕戸閨門之古語也寶劔章於奇御戸為起舊事紀殿滕戸等之言可以證焉

目合舊事紀出見為目合而相婚是也與義抄古歌聞婆也登人傳奈良奴言乃葉

手美斗能麻具波比麻氏毛不思 正通曰洲國依

二神而成故曰產生 名玉集沼矛垂淤能基呂島

兼良曰為國中之柱者以矛植于島中以為柱

也 今按舊事紀曰以天瓊矛指斗立於礮馭盧島之

上以為國中之天柱也公說本于此而先輩多從之然舊事紀意似以瓊矛為之柱此紀則直以

彼島故曰以礮馭盧島為國中之柱此 中者天下

之大本柱者表不壞不動之義 今按柱者道之名也蓋立於上下四



方之中以成標的故訓以橋座橋者就天地之升  
降言座者就萬化之根基言此云美鯨吉羅者示  
身柱之義也忌部丹齋曰此神道之  
始也○管子曰錯國於不傾之地  
正通曰國中

之柱者中心堅固之稱礮馭盧島即本邦之中心  
也若林翁曰柱之體則自疑島而自疑  
神名秘書

曰亦名忌柱亦名心柱此御柱則天地開闢之本  
基諸神所化之本體也若林翁曰人生天地間得  
其命以為心得其氣以為

形是即一箇小自疑島而夫御柱者亦自立其身  
中矣是則所謂心御柱而以其忌惡持善而言之  
則曰忌柱以量度事物而言之則曰御量柱蓋一  
柱以貫三才而其名義則隨其所在從其所指各  
有當焉實正通曰左旋右旋陰陽自然之性也  
遠重

曰各行其事也垂加翁曰左旋是日自東而上也右旋是

月自西而下也今按古傳望之朝南面仰觀則日  
東日首也西為右右見限也西日往也蓋望乃一  
月之中朝乃一日之始南面乃天地之正位左右  
乃陰陽之道路此所以  
正通曰分巡國柱者行化

之始也今按御柱之道一立而左右相分日月旋  
轉而萬化無錯土金自疑而國常不動開  
闢之初唯如斯今日亦復如斯所謂左物不右遷  
右物不左遷者謂此也○禮祭義曰日出於東月  
生於西陰陽長短終始相巡以致天下之和郭象  
註莊子曰向息非今息故納養而命續前火非後  
火故為薪而火傳荀子  
同會一面者二神同志也  
曰天地始者今日是也  
親房曰一面會而萬物產生陰陽二而不  
二之謂也垂加翁曰俗謂夫婦云比登都垂加翁



曰同面旋合則日月晦合也

兼良曰陰陽左右旋其交會必在東北故

同會一面當在東北也今按東北維丑寅之位晝夜之分也垂加翁以一月說兼良公以一日說

重遠曰凡在天日月之運在人夫婦之行皆一理

也禮器曰大明生於東月生於西此陰陽之分夫婦之位也古語拾遺曰古語

事之甚切皆稱阿那今按萬葉集痛訓阿那痛切之意阿羅亦通字書憲同喜

樂也書益稷股肱喜哉○翻譯名義集重遠曰末

阿難秦言歡喜阿羅難陀梁言歡喜

須良乎男勝於女義今按萬葉集作益荒夫多乎也免手弱

女也今按見垂仁紀今按理言割也凡事言以其無其理云先言萬葉集云春去者先鳴鳥乃鸞之

和利奈之志氏萬葉集云事出之者

事先立之君乎之將待私記一說唱讀曰古登氏

誰言爾有鹿東舞歌章云今朝乃言出者呂氏不

祥無善也下章訓惡紀中祥善性皆訓左我與直

音通寶劔章清字訓須我亦與須遇通蓋清明正

催馬樂管乃根乃須我奈幾事梁塵抄曰須介奈

幾也又源氏談河海抄引此紀不祥讀云布佐波

之加良須古事記八千戈神歌云許禮婆布重遠

曰陰性躁故不待陽倡而先唱陽神不悅既丁寧

戒之忽復改旋神聖謹始之重於是可見今按言

故戒先言而遂改其行事與言一訓以此也蓋日



所以二尊之為二尊而其垂誨也實切矣陸贄曰仲虺贊揚成湯不稱其無過而稱其改過吉甫歌誦周宣不美其無闕而美其補闕聖賢之意較然著明唯以改過為能不以無過為貴又曰知過非難改過為難言善

非難行善為難 正通曰二神為化生之始故曰少男少女也今按鳥等孤小津子重遠曰陰陽二神

相唱和乃心花之自發者蓋詠歌之原也今按夫

近於歌而配匹之際情之所鍾故私記曰凡人之

初生先見元處定男女故曰何成也今按汝猶言坐

蓋名持也身之為言實也其自實而正通曰隱者

所成者陽道饒陰道虧於是男女分易曰大哉乾元萬

陰元顯者陽元陰陽合則生體物資始至哉坤元

萬物資生精蘊曰元者天地之大德所以生生者也

仲之曰陰得陽之倡乃成其生功所以陽神問陰神也

延佳曰此明男女之交道出乎天理而非人

為之私今按二尊巡柱以正昏姻之禮會元以成人倫之始於是配耦一定而子胤不紊故曰始邁

合為夫婦蓋所以厚別也友人河景楨曰夫男女之際夫婦之私所以難

顯言而二尊原始問本其如此蓋聲之於天地之間而二尊為夫婦者定矣後世娶婦之家石鄉黨

州間會親戚僚嘗聞之松岡翁此段審述瓊矛之友此其緣也

義而本胎教於父母婚合之始未有親切著明如斯者矣

宗因曰以男女構精萬物化生之言觀之甚近淺陋然退考之反覺意味之深長凡



天地之間歷代之經其可據者  
唯在此一章而已讀者莫忽焉  
兼良曰以淡路洲

為胞者在胎之象也天地胚胎之時二神生日月

山河體於混沌故也玉木翁曰八洲之外別有胞之洲者雖已開闢而本無與

胎中之象異也重遠曰人子之初生有胞衣以護其胎因

假此為大八洲之胞今按舊事紀曰兄生淡路洲胞與兄訓同蓋以胎中先有

也本草曰胞衣一名混池衣今按胞而非兒意所不快也為大

之外故松雲曰淡路名義如字倭名鈔阿波知今按味之薄謂之淡

不曰生淡者五味之本也故為胞而舊事紀曰即謂吾恥

也今按此別設一義蓋以前有婦人先言之不祥今生淡薄之洲故為二尊之恥也重遠曰惟其

知恥然後可大有為也新勅撰集身乃最後與私

如何爾爾加成年人知奴心爾爾留心奈羅須婆私

記曰生大八洲者即生其神也正通曰八洲各有國魂即洲成之精

神也今按詳見舊事紀古事兼良曰八洲名多後

記此紀不取之良有以也私記曰雖上代無其踰載以撰述時

世之所命也之名者史書之例也今按元明紀曰

畿內七道諸國郡鄉名著好字蓋國郡文字制定

于此時出雲風土記可以見也延喜民部式曰諸

國部內郡里等名並大謂地廣人多日本一洲之

用二字必取嘉名別稱豐謂五穀豐穰秋津蜻蛉之名神武帝始呼

乏也玉木翁曰豐秋津祝饒富之名猶言千五百

御歌秋也神武帝則因此名以發一義與雄略帝

俱詳本紀後割分為四十五國畿內五國東山八國東海十五山陽



八國山陰七國南海之紀伊北陸之若狹

重遠曰伊豫蓋彌也第二次

生故為彌生之義今按二名亦第二得名之謂舊

事紀曰此島者身一而面四每面有名謂後分為四國屬南

海篤信曰嘗聞上世異國賊兵屢來侵我國西邊

以此筑前北海濱築石壘以防之故名其地曰築

石今按萬葉集云築紫國波安多麻毛流於佐倍乃城曾等聞食天智紀曰於筑紫築大堤貯水

名曰水城是也及後宇多帝時蒙古與高麗謂筑紫豐國舊事

共攻我而更修水城數十里間以大石築之肥國日向復

紀曰築紫島身一而面四每面有名即西海道正通曰隱岐澳也在西北海中佐度與

迫門通言海路之狹也

隱隱本字今誤作隱龍龕澳同與迫門字見萬葉集

隱岐屬山陰道佐度屬北陸道

五木翁曰二洲東西相對同時並

生故曰雙生人之一胎舉兩兒亦相似故曰象此

雙生字出公羊傳莊子曰頭圓象天足方象地今按一胎三子以上朝廷賜物以賀之所以類聚國史立多產部世俗謂之畜生胎甚非矣兼良曰越洲彼地有坂名曰

角鹿行人必踰此坂入越絕故名曰越也後分為

五國北陸道三越加賀能登是也成胤曰和銅五

越地今按夫水繞其外謂之洲則八洲各應別島

恐不應分陸續之地為二洲也今也越洲既接秋津洲中且以踰角鹿坂為名俱為可疑或謂北越地方山嶽重阻其初難通故立界限亦得此名也



蓋蝦夷初見景行紀而齊明紀謂之渡島此島自古屬我邦不為外國西土諸籍所載亦然或內附或背叛固其常而紀中動並稱倭人蝦夷蓋謂國之西戎東夷也因是觀之北陸五國則固為秋津洲中此所謂越洲疑今毛人島歟渡島之名義亦相近蓋與羽三越其所往來以取用故後世三越之地亦得此名猶安大洲島嶼中為大也即伊豆房出自阿波然耳

大島今按屬東海道正通說亦同宗因為屬吉備國者重遠為下隸肥前國者然產生之次序自東而西自西而北自北而南自與日道旋轉相符則宜從古說

重遠曰吉備以木國粟國例之當訓黍也子洲在備前國倭名鈔山陽道備前

國兒島郡萬葉集曰日本道乃吉備乃兒島備俗字今按大贊辭八訓彌數垂加翁曰八

以八洲者蓋有祝彌大而無窮之意者神道所貴

之數八方者天地渾沌之全體也

玉木翁曰礪馭盧島則混沌之

體也八洲產生則開闢之義也混沌開闢本無以

異也雖然自凝成島者未有國郡疆界二尊巡之

經之而八洲分明矣猶兒之在母胎既雖五體全

備必俟分旒而後知之也故古傳未開是混沌已

開亦混沌蓋謂此耳荀子曰天能生物不能辨物也地能載人不能治人也宇

中萬物生人之屬待聖人然後分也今按對馬舊詩云懷柔百神及河喬嶽此之謂也

事紀古事記作津島三韓往來之津也倭名鈔正

通曰壹岐雪也狀潮沫也倭名鈔今按處處小島由岐



舊事紀所謂小豆島大島姬島血鹿島兩兒島之

類續日本紀曰備前國兒島郡小豆島大島隸肥前國者見源氏談姬島在豐後國者血鹿島隸

肥前國兩兒島隸播磨國延佳曰潮沫水沫所謂自疑島之本

義也重遠曰言此等非必由產生自然而化耳

一書曰天神至大八洲國矣第一

兼良曰天神指高天原所坐之神神皇實錄曰二

尊承天御中主神詔又曰應化神名天御中主未顯露名國常立尊今按正統

紀以為國常立尊就此紀以為首說口訣以為高

天狹霧國禪月國狹霧尊就此一書本舊事紀說各有所見然泛以道之大原出於天說實近是

正通曰謂曰者以二神得天真之理玉木翁曰雖未

生二尊兼乎天神之命以動作此神道之眼目也垂加翁曰豐葦原者葦

牙發生之盛也千五百秋則祝言之瑞穗是養人

之物也松雲曰千五百秋舊事紀作千秋長五百秋長皆祝長久之辭猶言千秋萬歲而秋

者穀熟之時飽足之意所以四時之中特舉之以

食國萬葉集所謂御食津國也千五百秋有餘之

數猶所謂當產日將千五百頭之義○莊子曰正得秋而萬寶成韻府千秋漢宮祝壽辭前百

官志大長秋註秋收成之時長者恒久之義重遠

曰志良湏者領知之也循類聚國史元元集神宮古本作脩古事記曰脩理

寶山記曰瓊文是天地開闢之圖形



天御中主神之神寶也

親房曰三種寶物以天瓊

頌瓊戈畫麗太陽疲轉日之鋒

兼良曰賜以瓊戈譬猶將軍赴敵

之時賜節刀以為符信也

玉木翁曰治國之道在賞罰二者而已故賜以

瓊戈蓋明德慎刑之義也

今按畫滄海古事記曰鹽許袁呂許

袁呂邇畫鳴

訓鳴云

蓋許袁呂凝也

兼良曰畫指畫也楊雄甘

泉賦東燭倉海

化作謂生立也

字見維摩經

重遠曰允造宮殿

皆用長度八尋蓋古昔造正殿之長度也

今按八

之全數尋之為言廣也蓋有廣大全備之意殿戶名也殿各有名今稱神社云也志呂蓋八尋殿之轉也事物紀原曰蓋秦始曰殿也漢因之長度以身長計度之名又名手度言以手度之也伸兩手

為一尋今猶然耳大戴禮曰布指知寸布手知尺舒肘知尋說文曰周制寸尺咫尋常諸度量皆以

人體為法○辨色立成尺竹量也太加波加利算經知長短謂之度知輕重謂之稱知多少謂之量

見倭名鈔

重遠曰天柱即本章所謂國中柱而下章授

日神者

兼良曰天柱以柱為中柱象於太極一本之理也今按三代實錄元慶二年始豎大

極殿柱皇明通紀輯錄曰天啟六年建極殿豎柱天柱字見史記今人家稱中柱為大極柱亦似有

據耳 正通曰天柱一心正定之理故於神宮曰心柱

今按顯宗紀曰天皇為室壽云築立柱者此家長御心之鎮也心柱字見梵書又稱天御量柱古語拾遺曰以天御量伐大峽少峽之材而造瑞殿玉木翁曰豎殿柱以示中極蓋一身以及家國天下其道也 今按身之所具成不足者稱陰元有餘者稱



陽元舊事紀曰思欲以吾身成餘雄元之處刺重

遠曰約束蓋手握也下書便握陽神之手遂為夫婦約束出史曹參傳韻會

言語要結戒令檢束皆曰約束 玉木翁曰未生二尊巡國柱以始

化已生二尊巡殿柱以為約其義一也源氏談歌宮柱巡遇

介留時之有者別例今按妹之為言母弟也同母

之春乃恨遺湏那別異 雄略紀曰稱妻為妹蓋古之俗乎夫長妻少

伊發語毛謂向也猶古歌謂兄弟稱著向也 弟謂不得為夫婦也正字通曰北齊稱母為姊呼

兼良曰左右唱和俱失其道所以生惡子也

今按此併說言行與本章義少異 重遠曰妍可愛皆好也今按妍

惠惠牟也妍笑之義笑靨云惠久保笑顏云惠加

保是也與可愛訓為衣者不同兼良曰妍哉者悅

之切也延佳曰古事記曰阿那那通夜志愛袁登古

可愛少女歟共當直讀耳逆讀者誤矣 下皆做此

可愛下一書用善字與住吉訓湏美乃衣日吉訓

比廠同意淫槃經曰 正通曰蛭兒胎生言體孱弱

也兼良曰蛭水虫名此神初生似此虫形也 今按

誤矣今按葦船蛭之緣語而葦其體健且易茂

蓋雖放棄猶祝之成長也與本章磐椽樟船意同

東坡赤髻賦縱 正通曰船振也今按與羽通張景



命曰浮三翼戲中洲註三翼戰船也越兼良曰淡

絕書越為大翼中翼小翼為戰軍船也今按此亦淡薄不毛

洲非南海之阿波別有一島之地與本章淡路洲

同義古事仁德記望淡道鳥遙望歌云於志氏流

夜那尔波能佐岐由伊傳多知氏和賀久迺美礼

婆阿波志摩於能基呂志摩阿遲摩佐能志麻母

美由萬葉集云武庫浦乎滂轉小舟粟鳥矣背尔

見乍乏小舟又云淡路乎過粟鳥乎背尔見筒又

云粟小鳥者雖見不足可聞以此數歌考之在淡

路攝津之間固無疑而三原郡海中名大倭鳥者

近是耳蓋在人體則蛭兒在造化則淡洲俱不祥

之見不正之應也正通曰不以克兒數為胞之謂也

傳曰不以又曰上詣於天者還于心元之義也

為子兄數又曰上詣於天者還于心元之義也

曰對越天神垂加翁曰太占謂隨天神而無會釋

而質問之也

也松雲曰太者廣諱之稱占之為言隨也任也玉

水之類此皆至誠之所感自得神告諭者蓋太占

之遺意也今按古事垂仁記曰布斗摩邇邇占相

而求何神之心余崇出雲大神之御心蓋天神之

太占未涉事至兒屋命而謂之卜事其旨微矣○

翻譯名義集浮兼良曰卜合猶卜食也重遠曰宇

謂阿布定之也今按紀中猶豫訓字良於毛比萬

葉集作占思又云宇良字良爾照流春日本註謂

春日遲遲也今亦云宇良重遠曰教者使之味得

良加有烟霞遊絲之意以陽唱陰和之道之味

也而玉木翁曰天神本命之以告之乃本分之味耳

此所以訓教為味也今按教之為言天地合也天

天神之卜豈有他哉今按教之為言天地合也天

地合而萬物生陰陽離而萬化熄生則有味熄則



無味所以訓無道為無味氣也又按二尊占之天神而天神又以太

占而卜之文意甚密矣荀子賦篇曰重遠曰卜定

持日亦謹物之始也今按昏禮擇吉曰良辰之緣也延佳曰降之當訓阿未久

多之多末布天之神改復巡柱者言二神省已改過

正以脩身立天下萬姓之則也玉木翁曰陽先唱

陰後和是理之常情之正者而其詞相同故凡倭

歌贈答取法乎此也重遠曰宮御屋也仲之曰即

今按上曰殿此曰宮蓋宮大名而殿小名故太子

皇后曰宮公卿大夫曰殿此其異也漢未央宮內有宣室麒麟等三十二殿建章宮內有玉堂神明等二十六殿唐大明宮內有含元殿宣政殿等華

清宮內有飛霜殿九龍殿等本朝亦隱岐有三島

同制而神宮神社別其稱亦同意故名曰三子洲

今按三島如子所謂

產生大八洲今按有淡路洲善以吉應者然矣

既改過然後

曰世有生不祥之兒者其豈可不省而慎乎

一書曰伊弉諾尊國之在矣

今按天霧之中謂氤氳之氣象也神皇實錄曰神

語曰御義理中臣被云朝御霧亦曰天狹霧國狹

霧舊事紀曰天祖天讓日天狹霧國禪月國狹霧

尊狹發語也霧伊幾流也謂鬱蒸之氣萬葉集

云春日之霧流說文霧者為是水氣易形也



一書曰伊弉諾至礮馭盧島第三

正通曰高天原指空中而言兼良曰畫成者畫海カキナクテ而成島也

一書曰伊弉諾至礮馭盧島第四

今按浮膏蒼海中浮蕩如膏而凝也猶一瀉之精化為子也蓋

氣出也發語辭

一書曰陰神先唱曰至即得交道第五

今按美阿波湏身合也不知其術者感遇之初質撲之俗也倭名鈔曰鶴鴿和名爾波久奈布里來

狎觸之義男女相戲私記曰止豆木乎之閑止里

曰奈夫留亦此意交教正通曰又云稻負鳥見古今集又古歌世乃中奈夫留亦此意兼俱曰一名津津麻奈波之羅

鳥也人乎戀路尔迷兼俱曰一名津津麻奈波之羅古

波末之也波兼俱曰一名津津麻奈波之羅古

雄略記歌麻那婆志良袁由今按搖其首尾上下

相應也兼良曰不動則化功息矣詩云鶴鴿在原

有急難之意故以興起兄弟正通曰神見鶴鴿而學

弟之心扶救兄弟急難也正通曰神見鶴鴿而學

之從自然之義也今按神而學於鳥豈其偶然乎

龍馬神龜非自知者有伏羲禹王而後八卦九疇

成馬與龜亦無意義禹豈求而然蓋自然之感耳

關尹子曰聖人師蜂立君臣師蜘蛛立網罟管轄

別傳曰役鳥獸以通靈一峰子曰河之圖伏羲志



其為馬洛中之書

神禹忘其為龜 玉木翁曰交之為言後嗣也夫

婦之道廣後嗣為要矣

曰學之曰交道其重本也

一書曰二神合為夫婦

至次子洲六第

重遠曰二洲為胞此為異說

一書曰先生淡路洲

至對馬洲七第

今按無胞洲以淡路壹岐對馬入子例為異此書

每一洲界以海大八洲之稱恐此為正說

舊事紀古事記

亦同此正通曰其無越洲者不離大日本之謂也

一書曰以磯馭盧島

至次越洲八第

正通曰以磯馭盧島為胞異說也

玉木翁曰大八洲未出產之前

猶兒裹於胞衣中此為磯馭盧島

一書曰以淡路洲

至次大洲九第

兼良曰所異則以淡洲充兒數也

一書曰陰神先唱

至次蛭兒第十第

玉木翁曰陰神握陽神之手者不啻先言之過也

後漢馬援傳當握手歡如平生

故生淡路蛭兒夫吉凶之所感造

化人事惟同所以併舉天人而戒示之也

重遠曰凡事必

有其應雖二神不能免焉可畏哉博物志曰古者婦人姓娠必慎所感感於善則善感於惡則惡矣



右八洲起元章

八洲起元章... 天人所造...

正木... 白... 皇...

一書曰...

兼身曰...

一書曰...

此... 皇...

日本書紀通證二

終

皇... 皇...

