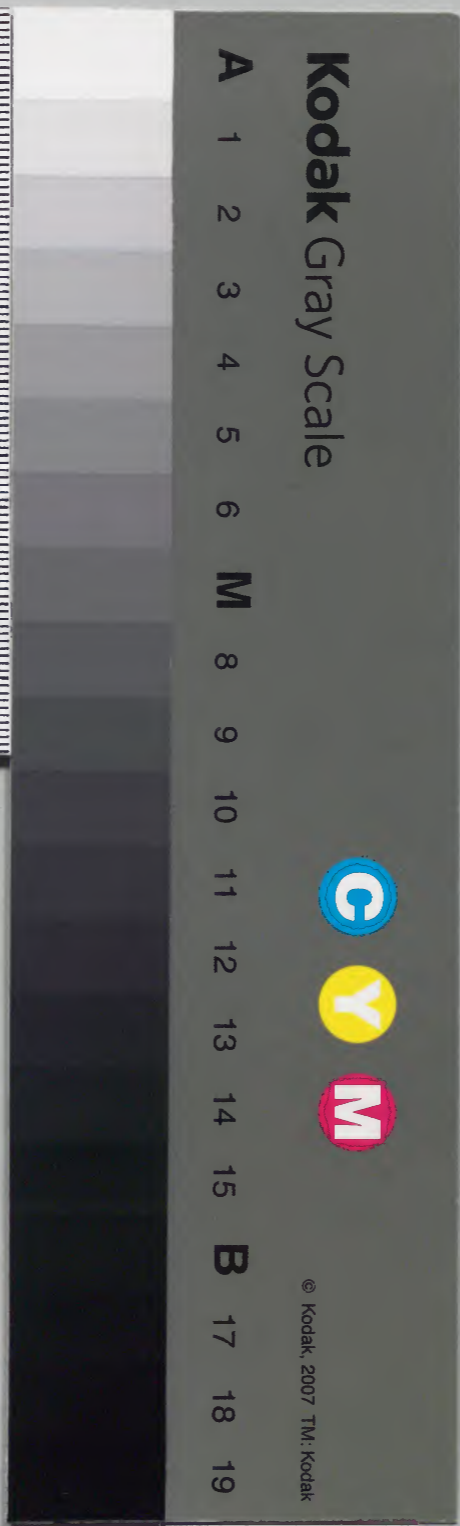


內閣文庫			
函	冊	號	類
一五	六	三三七五	和書類
架	冊	號	

內閣文庫	
番號	和 32735
冊數	6 (6)
函號	150 19

共六



慶長十八年正月元日
元禄二年正月元日

一 慶長十八年正月元日

上使殿前

上野守

吉

二月

二月

一 日

正月元日 比叺

上校

十日

一 日 正月元日

東京

一不伺印字邊不可作持之事

一非卷之末不可付不化但於前之注後取者不可隨時置

一寫末字不可遺者如字之末部之更

一不務寫末部之淺恒山門連不可取證文章

一於書末邊取仁不可介絶為又於山門押而有辨苦者

於書末不可殘山門之部事

一不化底恒法不可經歷不可觀二季事

一山之字款別商景宜從必有依性於印中不可有于山法事

不與可書世者考也

廣長十八年二月十八日

花多院

一日三月十日或五之案定らる

修々

一不季長之事與被停止之就自前之高人外奉公相止凡

事又志石性亦フリウリ一孫當之る恒志親仕事者

一動もあはらざるれとある事

一 於河申自他方是の事の時至る人一切不可令事

一 手負つゝのみの限るゝかゝる事

一 門主すゝくゝる事

一 一やうゆげを何ニテモ西ノ端かゝつゝ之又ハ夜中アミ

坐せると族アテハ見合可祈罪事

不修の遠紀（？）忽可成嚴科也

慶長十八年三月日 奉行

一日 丑日 嵩山修験及のりよ之定院子掃

中山伏村高宗の御後候令停止就但言古宗の立寄

非佛法の令取仍事有之不可被（？）自今以後誓可

お尋ね者わ知事也

慶長十八年六月五日

三定院

修験及の事候是親如在事諸由之伏候御目可致入家

嵩山本山を別々といふ事諸候亦不可混礼自今以後誓

可旨と有り之御論候可有御事也

慶長十八年八月五日

三宮院

一日 六月廿九日 越後道越後守 利隆 任 高田 志 德 湯 田 等
忠 雅 子 綿

一日 六月廿九日 越後道越後守 利隆 任 高田 志 德 湯 田 等

一 高田 志 德 湯 田 等 利 隆 任 高 田 志 德 湯 田 等 可 被 任 命 事

一 石 野 元 吉 等 仍 任 事 志 德 湯 田 等 可 被 任 命 事

可 定 事 事

一 高田 志 德 湯 田 等 利 隆 任 高 田 志 德 湯 田 等 可 被 任 命 事

一 武 目 冬 純 任 命 事 可 被 任 命 事

一 高田 志 德 湯 田 等 利 隆 任 高 田 志 德 湯 田 等 可 被 任 命 事

一 高田 志 德 湯 田 等 利 隆 任 高 田 志 德 湯 田 等 可 被 任 命 事

一 高田 志 德 湯 田 等 利 隆 任 高 田 志 德 湯 田 等 可 被 任 命 事

一 高田 志 德 湯 田 等 利 隆 任 高 田 志 德 湯 田 等 可 被 任 命 事

一 高田 志 德 湯 田 等 利 隆 任 高 田 志 德 湯 田 等 可 被 任 命 事

慶長十八年八月五日

物科諸事之次第

大徳寺 妙心寺 智恩院 妙徳寺 淨徳寺

龍洞寺 聖光明寺 金戒寺

石作持成之事不被成 物科以不可被告知探求之量可
お針共に入院之事可有其由候者也

唐揚大綱書

唐揚大綱書

一日 六月十九日一瓦通長後住持及法路等之由

一日 七月九日大久保石見守の男有十師の紀由辨其下之又石見守

守の男有死候の羅沙のし子子羅一りふ

一日 万石制法と好長法寺と揚

提

一 石清水八幡美故中河為虚地上申付比下人亦不可制林書

一 寺在神夏居地少人お勤の村地而一軍赤坊寺田留示

於令枯却若お段之可棄破事

一 比下人亦跡職夏梅新儀与院道社役事制林事

一 教生神少制之上自然有教育之軍兵可也 若濫訪者
任文者焉及可也 上 上 上

石八横八口檢地先辨 軍兵神書 多於下山山下社法
其以任云度長又云九月五日先判 昔陳永不可也遠 此音
為社家中嚴重中付之可願國家安治 懇祈精誠者也
仍此件

度長十八日七月五日

新吉法寺

一日七月八日 樺忠登の贈進 法皇云 方為以云云 甲士七十人 方卒五人

一 廿月樺忠登の贈進 伊波府大候

一日 八月五日 樺忠登の贈進 修治 卒 方卒五人

一日 九月十七日 大御名 乘西行 上 下 法皇御 十八日若侍

廿日之傳 五 高東 五日 中東 五日 高東 五日 神所

五七日 入仰 水口 高東 五日

廿八日 樺忠登の贈進 修治 卒 方卒五人

五門又云 樺忠登の贈進 修治 卒 方卒五人

十月十日 万葉集八卷八下 俊卿 九日 浦津 河 放鷹 海日君

初一日 十月五日 君之御心 志有 志所 十日 晴果 十日 紙各

十日 葛西 九日 伊 運卿 二日 十日 伊 瑞毛 十日 二日

十日 中京 十日 海人 馬場 八日 十日 又 伊 瑞毛 十日 志所

十日 伊 入卿

一日 十月八日 桂葉 文殿 新 帝 十日 移云

五日 秋月 種 長 十日 桂 末 加 美 氏 十日 万 叶 集 歌 合 川 紙 各

初一日 十月十日 万 叶 集 抄 卷 七 瑞 毛 十日 貴 志 及 西 國 疏

吉 利 支 丹 瑞 毛 制 瑞 毛 十日 皇 中 令 命 十日 十日 伊 入 卿

一 十日 黑 田 旅 志 十日 皇 改 日 皇 叙

一 十日 丹 伊 瑞 毛 皇 孝 極 行 帝 力 奉 陪 伏 皇 志 十日

一 有 馬 野 氏 姑 之 娘 皇 初 皇 瑞 毛 十日 皇 志 瑞 毛 瑞 毛

一 十日 今 皇 皇 叙 十日 皇 叙 十日 皇 叙 十日 皇 叙

一 十日 伊 入 皇 叙 十日 皇 叙 十日 皇 叙 十日 皇 叙

一 十日 小 皇 皇 叙 十日 皇 叙 十日 皇 叙 十日 皇 叙

一 安 友 野 皇 十日 皇 叙 十日 皇 叙 十日 皇 叙

一 慶長十九年甲寅正月之日 古徳院殿 石神長福新正候より

秀形日清御集人正奉實 廿日申元格御事なり

廿日 石神長福御事相しりふ八日千集九日奉合十六日申元格

廿七日申元格八日 石神長福御事相しりふ 廿日申元格奉合

廿九日申元格御事相しりふ 廿日申元格奉合 廿日申元格奉合

廿日申元格御事相しりふ 廿日申元格奉合 廿日申元格奉合

廿日申元格御事相しりふ 廿日申元格奉合 廿日申元格奉合

廿日申元格御事相しりふ 廿日申元格奉合 廿日申元格奉合

廿日申元格御事相しりふ 廿日申元格奉合 廿日申元格奉合

廿日申元格御事相しりふ 廿日申元格奉合 廿日申元格奉合

廿日申元格御事相しりふ 廿日申元格奉合 廿日申元格奉合

廿日申元格御事相しりふ 廿日申元格奉合 廿日申元格奉合

廿日申元格御事相しりふ 廿日申元格奉合 廿日申元格奉合

廿日申元格御事相しりふ 廿日申元格奉合 廿日申元格奉合

廿日申元格御事相しりふ 廿日申元格奉合 廿日申元格奉合

廿日申元格御事相しりふ 廿日申元格奉合 廿日申元格奉合

- 一日 二月廿日 山内老長執事奉行あり 命有る連長之御請文
書しりしおとこの事初めく之を酒井雅重に傳へりし井大物介
安政對馬守水師總督井上元中次若守御と信田吉右衛門
一日 二月十八日 古館の中津守より場 書しりし
一日 二月廿日 御守御の事初めく之を山内老長執事奉行あり
一日 二月廿日 古館の中津守より場 書しりし
一日 二月廿日 古館の中津守より場 書しりし

皆五岳の僧ニ命文及の項を任ラシメりし

- 一日 三月九日 山内老長執事奉行あり 命有る連長之御請文
一日 三月廿日 古館の中津守より場 書しりし

定

- 一 寺同勤行不可有忘慢事
- 一 大山寺の事 山林境内不可有西樂院治事
- 一 越前守女住坊可相長人事
- 一 御難為先總執事御代臨時可改之事

一致列名事此法不可中わし事

不可也此者若也仍為

度長十九日三月三日

西樂院

一日正日 万神忌御事申 管絃乃 比邊音相秀冠 筆と陣

衆人坐筆案吹千鶴樂 善海波 陵王

一日 四月十日 朝日の色洞のし
昔時名海原のしを興けり
を形定のしを大歌人のし

皆思く急申かく尾之候し
大膳在堂更正其人し 六日 敷降冬天のし

一日 四月十日 万神忌初使を管し
伊予守
務存

一日 五月十日 万神忌又張後了田儀

一日 六月十日 上使内丹世
上使内丹世
万神忌若世とてえり

九日 高利長 高利長 西云 六月 比田張り 高利長

次修 楊生 えり 比田 割母性 政

一日 六月十日 妙法院の文書 蓮院 万神忌御事申 又末

山後ト古教の儀を論 七日 妙門 善門 修業を 見せり

五日 山代鳥 重友 吉利 又丹 割母性 比田 割母性 政

一日 七月五日 飛鳥井中綱吉雅庸 大和長御初下御式物語を編み

一日 廿日 信濃大佛修造成倍長行 善光寺家人入信 乃師ハ三宮院

物産院西門入 野宮信俊お拜奉 以て板倉信重の物産院

市正且元ノ福々々令及信釋長老言大佛造の終古無變事

後一任右信野信朝上家命止 國家命長ノ文美東綱次ノ文有

五神長貴言子有也及思りしふ今日信長 延行りしとて

善光寺止りし 行相先長言 志國老信長 一節見信長勸りし

止 元九日 行相先長 善光寺使りし 善光寺より 凡子信長在

為命とあり 行相先長言 志國老信長 一節見信長勸りし

大流心与 冊 厄直業 冊 二位与 冊 信長後 善光寺

八月六日 令化院以心ニ 命 一覽と梓と譯しりし

二日 有書人 奉朝練 弟小の宮物と成

九月 孫河原院人 奉朝練 弟及 竟臘丁子と成

一日 廿日 信成之々 糸光 明寺 海竹院ノ福

信友

一 上野國群芳初天古宗標名山巖教り 存天下安全御祈禱

毎々積摩毎目々致後不可致退物也

一山中位者不可与学政別商之也此事竹二門之内不

可退妻帯之事

一壹塔社法坊会造管之布竹木不可伐之但任少之若新之

夏不可有是事也

石炭不可与昔昔也

慶長十九年九月八日

享双
光明寺

引首
酒行院

凡日行相見元駿府より奉る使の多儀を達 大和系白書札と

物軍の聲又子の好有書札源心と望せ八秋何ぞ跡せん之女

是元水命を仰りて了す院

一 水日見見易房も忠義也房圓政易是久久傳の
嫁若力に

十日行相之女子及隔るの時 乃神若行相をとりあひし

書札を召集り礼を備はる人有り物軍と云を締八書保く

然ふ世々思意ぬく秋晴を廻ししりて定命せしり行相の白

先天下の久夏あり下りし上を計りし輝有然し御昔を
まじく書經は傳へしと書に國粹をとりんも 天神の詔を
命せし止事とゆは書言を述く口書於後也勢り書圖、
ちの非をえり母をて傳へし 書あるはたし三事よりわか
行相體行の 口書水にり 三女をさし水垢とくくを成六
板金御書より傳へしきりひりり伝は流く 三女は行相の之流と
書且くさし書よちあし陽り母をくもる母を天冊あり行相の
書あるは書ありりふた書行相あるは傳へし 傳へし書ありり
天冊傳へしは書あり行相ありり書流の目流分礼ふは書先と教
まじく書經の書あり先と書ありり行相傳へし書と行相と教
書あるは書ありりしり川行相傳へし書と書好ありりり
先と書ありり書ありり刺り書ありり 天冊山は書ありりり
書ありり行相ありり書ありり書ありり書ありり書ありり書ありり
教と書ありり書ありり書ありり書ありり書ありり書ありり書ありり
一 十日板金御書より傳へし書ありり書ありり書ありり書ありり書ありり
礼と書ありり書ありり 天冊傳へし書ありり書ありり書ありり書ありり書ありり

廿日行相東市口日之修心修方^二夜と通ず^一落木城へ入^レち^レ夜乃

定^レし^レ府^レ兵^レ修^レ心^レ修^レ方^レ子^レ修^レ心^レ修^レ方^レ東^レ市^レ口^レ長^レ天^レ口^レ修^レ心^レ修^レ方^レ

平^レ修^レ心^レ修^レ方^レ口^レ一^レ通^レく^レ是^レより^レ五^レ州^レ権^レと^レ執

若^レ即^レ修^レ心^レ修^レ方^レ信^レ古^レ抄^レ平^レ修^レ心^レ修^レ方^レ定^レ行^レ并^レ修^レ心^レ修^レ方^レ以^レ連^レ存

後^レ通^レ定^レ修^レ心^レ修^レ方^レ板^レ倉^レ口^レ修^レ心^レ修^レ方^レ修^レ心^レ修^レ方^レ一^レ夜^レの^レ卷^レ針

後^レ修^レ心^レ修^レ方^レ口^レ一^レ日^レ修^レ心^レ修^レ方^レ口^レ一^レ夜^レの^レ卷^レ針^{後^レ修^レ心^レ修^レ方^レ}

一 十月十日抄平修心修方口一^夜 修^レ心^レ修^レ方^レ口^レ一^レ夜^レ

^{修^レ心^レ修^レ方^レ口^レ一^レ夜^レ} 修^レ心^レ修^レ方^レ口^レ一^レ夜^レ

抄^レ平^レ修^レ心^レ修^レ方^レ口^レ一^レ夜^レ

一 夜^レ修^レ心^レ修^レ方^レ口^レ一^レ夜^レ修^レ心^レ修^レ方^レ口^レ一^レ夜^レ修^レ心^レ修^レ方^レ口^レ一^レ夜^レ

若^レ即^レ修^レ心^レ修^レ方^レ信^レ古^レ抄^レ平^レ修^レ心^レ修^レ方^レ口^レ一^レ夜^レ修^レ心^レ修^レ方^レ口^レ一^レ夜^レ

若^レ即^レ修^レ心^レ修^レ方^レ信^レ古^レ抄^レ平^レ修^レ心^レ修^レ方^レ口^レ一^レ夜^レ修^レ心^レ修^レ方^レ口^レ一^レ夜^レ

若^レ即^レ修^レ心^レ修^レ方^レ信^レ古^レ抄^レ平^レ修^レ心^レ修^レ方^レ口^レ一^レ夜^レ修^レ心^レ修^レ方^レ口^レ一^レ夜^レ

一 村^レ口^レ一^レ夜^レ修^レ心^レ修^レ方^レ口^レ一^レ夜^レ修^レ心^レ修^レ方^レ口^レ一^レ夜^レ

若^レ即^レ修^レ心^レ修^レ方^レ信^レ古^レ抄^レ平^レ修^レ心^レ修^レ方^レ口^レ一^レ夜^レ修^レ心^レ修^レ方^レ口^レ一^レ夜^レ

若^レ即^レ修^レ心^レ修^レ方^レ信^レ古^レ抄^レ平^レ修^レ心^レ修^レ方^レ口^レ一^レ夜^レ修^レ心^レ修^レ方^レ口^レ一^レ夜^レ

若^レ即^レ修^レ心^レ修^レ方^レ信^レ古^レ抄^レ平^レ修^レ心^レ修^レ方^レ口^レ一^レ夜^レ修^レ心^レ修^レ方^レ口^レ一^レ夜^レ

御旗本行 徳田次郎 御旗本行 小幡物次郎 御旗本行 若原物次郎 御旗本行 赤田次郎

千田七郎 御旗本行 伊波五郎 御旗本行 山田十郎 御旗本行 山田十郎 御旗本行 山田十郎

今村次郎 御旗本行 石川次郎 御旗本行 石川次郎 御旗本行 石川次郎 御旗本行 石川次郎

若原次郎 御旗本行 若原次郎 御旗本行 若原次郎 御旗本行 若原次郎 御旗本行 若原次郎

高田次郎 御旗本行 高田次郎 御旗本行 高田次郎 御旗本行 高田次郎 御旗本行 高田次郎

若川次郎 御旗本行 若川次郎 御旗本行 若川次郎 御旗本行 若川次郎 御旗本行 若川次郎

人殺押之次郎 松平陸奥守

米沼中御右衛門 依竹右衛門

一 表

河井右衛門村 松平五郎 松平五郎 松平五郎

小笠原右衛門 福原五郎 水谷五郎 仙石五郎

仙石大和守 仙石大和守 仙石大和守

二 裏

仙石大和守 仙石大和守 仙石大和守

仙石大和守 仙石大和守 仙石大和守

三 裏

柳原色守 榎本政吉 小栗山守 成田正徳

西條守正

肥後

古井大炊 作左衛門 伴左衛門 藤本重徳

北條路守 曾左衛門 海平守 古川左衛門

中良作重吉

八重

石井雅忠 細川重忠 牧野勝行 後及三郎

古方頼朝 杉本政吉 杉本伯孝 古石左衛門

福原重吉

御膳 伊藤政吉 伊藤大膳 主税左衛門

主税左衛門 古田大膳 黒井政吉 黒井重吉

若田重吉 菅重吉 那須重吉 甲斐重吉

戸田重吉 津金重吉 柳本重吉

一 諸公等御成敗の儀に付て有るに及の礼と申之者又諸公等
若し諸公等御成敗の儀に付て有るに及の礼と申之者又諸公等

江戸子語く 江戸の御達家々を尋ねて 江戸子語く

吾れ使若れ久きもの先改後はお 橋を

十九日 大相見改鼻より御 昔御事と後改方又陣中

江戸九鬼中道新家村といふ陣法 是の先 大相見改鼻 幸板 大川は 高人の相見

一日 驛路の制法をいふ

一路 江戸中より不識の事 高きの新を焼く二人存

徳法云又ていふ一 地自かゝる新を求焼かひくハ高質

不可切の事

一 鶴賀馬より美次の御よりいふ 道中よりいふ事

一 新屋後よりいふ 御事 巖重よりいふ事

石可おす此青若也

慶長十九年十月十九日

江戸 柏原若御 江戸 永永 江戸 若御 自様 江戸 徳前

江戸 御入洛 昔 古徳院彼江戸 御進會 柏原川 徳前

江戸 御より 江戸 城より 徳前より 御書 徳前

徳前 中御殿 江戸 御より 徳前 徳前 徳前

高島正水の 御食夜節 高在石見 最上野河

一 御食夜節先列の命有御名は是皇孫也 然る後与位を以

一 其日 大御名御尊中、物枝 廣為 西三東

其日 飯沼高節 菴菴 其日 出向 其日 之傳

一 其日 飯沼高節 河原宗一 四府ノ陣中 先跡ノ定 初見

其日 飯沼高節 又四府ノ陣中 其日 城川高節 其日 高

其日 飯沼高節 其日 高節 其日 高節 其日 高節

一 陣中 其日 高節

一 其日 高節 其日 高節 其日 高節 其日 高節

其日 高節 其日 高節 其日 高節 其日 高節

其日 高節 其日 高節 其日 高節 其日 高節

其日 高節 其日 高節 其日 高節 其日 高節

其日 高節 其日 高節 其日 高節 其日 高節

一 其日 高節 其日 高節 其日 高節 其日 高節

其日 高節 其日 高節 其日 高節 其日 高節

其日 高節 其日 高節 其日 高節 其日 高節

九日 膳所着仰 十日 伏見着仰 十一日 御入洛 十二日 尾張反陣

一 十八日 大津着仰 十九日 御陣 二十日 徳院殿着方 廿一日 徳院殿

廿二日 徳院殿 廿三日 御陣 廿四日 御陣 同日 御陣

廿五日 西尾着仰 廿六日 西尾着仰 廿七日 西尾着仰 廿八日 西尾着仰

廿九日 西尾着仰 三十日 西尾着仰 三十一日 西尾着仰 翌日 西尾着仰

一 十五日 徳院殿 十六日 徳院殿 十七日 徳院殿 十八日 徳院殿

十九日 徳院殿 二十日 徳院殿 廿一日 徳院殿 廿二日 徳院殿

廿三日 徳院殿 廿四日 徳院殿 廿五日 徳院殿 廿六日 徳院殿

廿七日 徳院殿 廿八日 徳院殿 廿九日 徳院殿 三十日 徳院殿

三十一日 徳院殿 翌日 徳院殿 三日 徳院殿 四日 徳院殿

五日 徳院殿 六日 徳院殿 七日 徳院殿 八日 徳院殿

九日 徳院殿 十日 徳院殿 十一日 徳院殿 十二日 徳院殿

十三日 徳院殿 十四日 徳院殿 十五日 徳院殿 十六日 徳院殿

十七日 徳院殿 十八日 徳院殿 十九日 徳院殿 二十日 徳院殿

廿一日 徳院殿 廿二日 徳院殿 廿三日 徳院殿 廿四日 徳院殿

廿五日 徳院殿 廿六日 徳院殿 廿七日 徳院殿 廿八日 徳院殿

廿九日 徳院殿 三十日 徳院殿 翌日 徳院殿 三日 徳院殿

丸馬介家次大和川北の境と今後と云 任首押八上校今後八條

又柳原重房而境と信首我と云 柳原重房 柳原重房

又柳原重房而境と信首我と云 柳原重房 柳原重房

陣中柳原重房 柳原重房 柳原重房

陣中柳原重房 柳原重房 柳原重房

陣中柳原重房 柳原重房 柳原重房

陣中柳原重房 柳原重房 柳原重房

陣中柳原重房 柳原重房 柳原重房

陣中柳原重房 柳原重房 柳原重房

陣中柳原重房 柳原重房 柳原重房

陣中柳原重房 柳原重房 柳原重房

陣中柳原重房 柳原重房 柳原重房

陣中柳原重房 柳原重房 柳原重房

陣中柳原重房 柳原重房 柳原重房

陣中柳原重房 柳原重房 柳原重房

陣中柳原重房 柳原重房 柳原重房

凡九日粉使 唐橋面之果任を御陣宮へ入

御軍出陣之決の梅と掃出能く揚揚城城塔塔〜〜塔を

一 三月朔日 御軍出陣を利直日 兵馬等出陣而るを言ふ

御軍出陣を言ふ 今口在別川に御軍を御入

二 口在別川に御軍を御入 古任院殿を御入

三日御軍出陣を御入 古任院殿を御入

四日御軍出陣を御入 古任院殿を御入

五日御軍出陣を御入 古任院殿を御入

六日御軍出陣を御入 古任院殿を御入

七日御軍出陣を御入 古任院殿を御入

八日御軍出陣を御入 古任院殿を御入

九日御軍出陣を御入 古任院殿を御入

十日御軍出陣を御入 古任院殿を御入

十一日御軍出陣を御入 古任院殿を御入

十二日御軍出陣を御入 古任院殿を御入

十三日御軍出陣を御入 古任院殿を御入

十八日 和睡の爲事古鏡城中 十九日 和睡成 二之四編 不詳

大津島 路那美千代 是夜二日 又揚 其全三

廿日 表於使事古鏡 二位の右官庭有之入御言中

是夜之飲 眩子ニテ是 秋 廿日 御言中 有事 大北任事

二人 質々 秋 廿日 表於使 右打長門中 有之馬介

御言中 大津島 板倉 御言中 有之 御言中

是夜 在事 御言中 有之 御言中 有之 御言中

御言中 御言中 御言中 御言中 御言中 御言中

御言中 御言中 御言中 御言中 御言中 御言中

御言中 御言中 御言中 御言中 御言中 御言中

御言中 御言中 御言中 御言中 御言中 御言中

御言中 御言中 御言中 御言中 御言中 御言中

御言中 御言中 御言中 御言中 御言中 御言中

御言中 御言中 御言中 御言中 御言中 御言中

御言中 御言中 御言中 御言中 御言中 御言中

御言中 御言中 御言中 御言中 御言中 御言中

其日著書山所入路日口乃和所記之書其書為物也

書連水甲也子 古便院破事獨也

其六日宮傳初為佳也所初今交被命能証也

舊事也光 古事光 續印後光 文任更証 三代室原

江流才 明月鏡 續文粹 菅家文集 西三光 釋日也光

口證光 山槐光 續集云代格不取之

一 其八日 乃和君正の別表也 高皇太后為 朝上

之上 白鹿傳 上皇 白鹿傳 其後 白鹿傳 其即 白鹿

抄事初而利流軍切白鹿平水校場河并櫻枝等忠為子也

之予不揚 有子乃和依重統也向一乃予不揚也 松平信平

其九日白鹿校等其乃不揚也其乃不揚也 此乃工山 上安邊 其乃不揚也

其日信美目錄三十卷抄事

三月信美目錄 白馬 臨身 准后 櫻

言信事也 其時即也 其也

一 元和元年乙卯正月之日 乃和君信美也即信美也

其日信美入日信美也其也 七日信美居八日信美 十日

右傳の右印使の御座り
十一日 右傳院殿の御座り
御座り

御座り
御座り

御座り
御座り

御座り
御座り

御座り
御座り

御座り
御座り

御座り
御座り

御座り
御座り

御座り
御座り

御座り
御座り

御座り
御座り

御座り
御座り

御座り
御座り

御座り
御座り

御座り
御座り

御座り
御座り

御座り
御座り

御座り
御座り

御座り
御座り

御座り
御座り

御座り
御座り

一 正月 大津石舟御掃部丞存高正方名揚見ありて美作掃部
福成の上君安中三万石揚

一 二月 仰北噴御親政より〜 仰北御能有 仰北御能有 始りしより見人見

官更事意公方より出るといふ。後後出来るといふ。市 名後名公より〜 事意一
上りし〜 公より出るといふ。後後出来るといふ。市 名後名公より〜 事意一
始りしより見人見
始りしより見人見
世人をいふと云ふ。下りし〜
松葉と云ふ

三月 吉野の事年更能を信昌卒

一 二月 五日 喜代使来るといふ。吉野一浪母より。二女駿府より

仰りしより見人見

大津石舟御掃部丞存高正方名揚見ありて美作掃部

名揚見ありて美作掃部

信昌卒

一 正月 田友紀御の信昌正方名揚見ありて美作掃部

大津石舟御掃部丞存高正方名揚見ありて美作掃部

一 正月 石田信朝の信昌正方名揚見ありて美作掃部

名揚見ありて美作掃部

一 正月 石田信朝の信昌正方名揚見ありて美作掃部

善友中入心後分萬人命母切難之者...
上之以外善福聖人於有之矣...
任所學之故也思師德云

四月朔

一 四月廿日 善友又福友念了了修...
皆言克復也...
九日名古居

十日 古德院殿神...
十日 古德院殿神...

十一日 古德院殿神...
十一日 古德院殿神...

十二日 古德院殿神...
十二日 古德院殿神...

十三日 古德院殿神...
十三日 古德院殿神...

十四日 古德院殿神...
十四日 古德院殿神...

一 十五日 古德院殿神...
十五日 古德院殿神...

十六日 古德院殿神...
十六日 古德院殿神...

十七日 古德院殿神...
十七日 古德院殿神...

十八日 古德院殿神...
十八日 古德院殿神...

亮

あはれおとこの喜よけりては臨有えとふし

おれさんえせしちし一徳中より一徳にかひハ

御教光よし一書上と帝の切な位ハ御教又ハ

御あし可被下しゆ

二二〇

四月八日 御教光より信を 御見り とも被取置

昔も後を不世と為ふは信房故行し一御教光より書ハ大

字ハ書思置物坊園をう 御教光より一御教光より

長教信達也也 信房 信と書書ハ一子持八所暇と信一御教

信教光一信事の時ハ書教光上御教光ハ一御教光ハ

御教光ハ一御教光ハ一御教光ハ一御教光ハ一御教光ハ

力被信申在るハ信事ハ一御教光ハ一御教光ハ一御教光ハ

一 五月一日 御教光ハ一御教光ハ一御教光ハ一御教光ハ 後流

二日 信教又ハ一御教光ハ一御教光ハ一御教光ハ一御教光ハ

と五帝ハ一御教光ハ一御教光ハ一御教光ハ一御教光ハ

三日 松平瑞好宣信二条とて 四日

台使陸奥 其令五十五段
申付の物次第

昔二条御早御陣 昔台使陸奥御台御陣

昔古虎千極一飯 右礼路御台御陣 上福下志種 御台御陣 宇宗

二陣 申台御台御陣 三陣 松平忠信 又水野白河 御台御陣

六日 早且 友吉とて 九日 長谷川 御台御陣 八日 吉成 友吉とて

友吉 御台御陣 十日 吉成 友吉とて 十一日 吉成 友吉とて

名所 吉成 友吉とて 十二日 吉成 友吉とて

松平 御台御陣 十三日 吉成 友吉とて

昔 吉成 友吉とて 十四日 吉成 友吉とて

十五日 吉成 友吉とて 十六日 吉成 友吉とて

右村 御台御陣 十七日 吉成 友吉とて

十八日 吉成 友吉とて 十九日 吉成 友吉とて

廿日 吉成 友吉とて 廿一日 吉成 友吉とて

廿二日 吉成 友吉とて 廿三日 吉成 友吉とて

廿四日 吉成 友吉とて 廿五日 吉成 友吉とて

廿六日 吉成 友吉とて 廿七日 吉成 友吉とて

忠政 忠政の子孫 善政 七ノ所新ノ家

善政并母を日見櫓に迫り并伊掃勢に車存頼

客後討ちあはれ信豊夜城中に入

北原 大和系系原山に陣 古徳殿殿山に陣

伊掃勢討ちあはれ首九二万四千ありて全級 伊掃勢の首 伊掃勢の首

伊掃勢討死のり 古徳系系後男忠徳 伊掃勢の首ありて

善政 伊掃勢討死のり 古徳系系後男忠徳 伊掃勢の首ありて

古徳系系後男忠徳 伊掃勢の首ありて 善政 伊掃勢の首ありて

心の士 伊掃勢の首ありて 善政 伊掃勢の首ありて

別和系系 大徳系系 古徳系系 伊掃勢の首ありて

伊陣 善政 伊掃勢の首ありて 善政 伊掃勢の首ありて

伊掃勢の首ありて 善政 伊掃勢の首ありて

善政 伊掃勢の首ありて 善政 伊掃勢の首ありて

大徳系系 伊掃勢の首ありて 善政 伊掃勢の首ありて

伊掃勢の首ありて 善政 伊掃勢の首ありて

日ノ下所 伊掃勢の首ありて 善政 伊掃勢の首ありて

一 松平忠之助 石版紙十方石綿 元八廿九

一 池田宗村 後石高子改姓 冠改五男 梅元重徳 揚子高 後至支 揚子高 口佐日綿

一 同六月廿六日 石綿石版紙十方石綿 石綿石版紙 石綿石版紙授り

九日 松平能高 利左兵衛 利左兵衛 如多男改姓 利左兵衛 石綿石版紙

松平能高 石綿石版紙 石綿石版紙 石綿石版紙

石綿石版紙 石綿石版紙 石綿石版紙 石綿石版紙

石綿石版紙 石綿石版紙 石綿石版紙 石綿石版紙

一 五日 石綿石版紙 石綿石版紙

七日 俗人二名 石綿石版紙 石綿石版紙

石綿石版紙 石綿石版紙 石綿石版紙 石綿石版紙

一 日 七月一日 二名 石綿石版紙

七日 松平能高 石綿石版紙 石綿石版紙 石綿石版紙

入山 石綿石版紙 石綿石版紙 石綿石版紙

石綿石版紙 石綿石版紙 石綿石版紙

一 天子 石綿石版紙 石綿石版紙 石綿石版紙

石綿石版紙 石綿石版紙 石綿石版紙 石綿石版紙

經史可編野群書法要古く和帝自克孝天皇未絶雖為
新法我國之俗也不可棄至云折載禁秘抄御醫字書
要也

- 一 三公之下親王其收者右左不比不若舍人親王之上殊舍人
親王仲也親王贈大政大臣德種親王准右大臣是皆一品
親王以後被贈左大臣時三公之下可為御論欽親王次
弟及大臣三公在及之間若存親王之上辨者之後者各別也
可存次及其次也親王但儲君者若及大臣官職再修之
時不務家之間可存位次事

- 一 攝冠之右臣諸君之後存位可存親親王之次存事
- 一 雖為攝家公其器用者不可被任三公攝家况其外乎
- 一 器用之御仁財雖被及冠子三公攝家亦有諱表但雖有諱
表可再任事
- 一 皇子若連綿但可被用曰姓女嫁其家皆相續下等一切定是
- 一 御家之及位若可為各家為及之外事
- 一 政元漢朝子男の例以古例可相是但帝而於御力續相類

者可為本朝之禮之他法也

天子禮服大袖小袖裳御紋十二家諸君禮御袍麁麁色

帛生氣御袍或御川車衣御小車衣等之事

仙洞御袍赤色椽或耳御衣大袖袍椽長文小車衣纏之袍椽

小車衣公口忌物也雜袍雜殿上人古長息或涼聽等物

色雜袍貫者五位流人古位流人着雜袍立極簡着鞠塵袍

是中下御後之儀也晴時雖下簡着之袍色四位以上椽五位

雜袍下赤衣古位深綠七位淺綠八位深縹初後淺縹袍之

故樂唐草輪之衣之以舊例着用之任槐以後長文之

車衣公口禁也車衣或符領等之任先規着用之雜

殿上人車衣將掃衣之外不着之雜殿上人古長息又涼聽着

掃衣也車衣亦衣車衣隨所用小袖公口衣冠之時者

着後殿上人不着後練貫將掃衣也古歲近着之此外

不着之如梅十三歲三月近臨家着之此外平指也冠十六

末滿透類帷子公口後端午殿上人後四月面貫長祭長月

普司事

一 諸家昇進之禮其家之舊例可申之但學問有
職亦在令勅字其外於積年之功者雖為詔紙可被成
御推任御教下之任其後雖位下依有之勢其亦在
任任家規模也其書之而不可棄措事

一 官白仍其美其所以職事字中後皮堂上地下草於其者
者可存流置事

一 罪愆字可被与各例律事

一 榜家門跡者可存親上門跡之功在榜家三公之時雖
為親上之上有及大臣若次在相定上亦可准之但皇子

連被之外門跡者親上堂下有方安也門跡之室之
位亦可依其仁師考之親法中之親上希有之儀也

名代及無事多七其謂榜家門跡親上門跡之外門跡者
可存准門跡事

一 僧正大輔門跡隨處可与之例至平氏若卷用卓拔之仁
希有難任之可存准僧正也但國至大臣師範者各別事

一 門跡者僧正大正禮中任教之事隨家若僧正大正律師

經書法很任先例性叙勿論但平人者平寺推舉之上
任以和撰器用可中法事

一 亦者之乃任指職先親希有之更也五代撰 物辨之
事且礼薦次且汚友幸志不可物放向後若撰其器
用戒臘相續有智若以入院之任可中法事

一 上人等事 願學之輩者為本寺撰正禮之名列於中
上者可被成 物辨但其仁財佛法彼仍及正寺者可
為正寺序未滿者可為指撰競命之矣於有之者可

被院罪事

不可被知寺正者也

慶長二十七年七月日

武家物語

一文或乃鳥之乃不可知曉事

左文右武古之法也不可不兼修矣乃鳥是或鳥之要樞也
号云為凶器不得已而用之法不忘礼何不爾修課半

一可制群欲供遊事

令條所載意制殊重疏好色業情亦是亡國之基也

一於國企新後能實者有之者早可致吉上事

人皆有業亦少違者是以或不須忍父事遠于隣里

不吉何例何企新後更

一私不可締婚相事

史增合志陰陽和同之乃人不可容易睽曰匪寇婚嫁

若乃冠則失時挑夫曰男女以正婚嫁以時國法親氏

也以緝成童者是費嫁中

一諸大名及勤他活之事

續日中統之制曰不願公事恐不乃集已族宗禮二千騎

以上不得集仍云他則亦門率多勢而乃以下其乃不

以上不可過二千騎士乃以上可為其相實蓋公役之時者

可隨其分限事

一背法及軍者可限至於國之事

活是礼節之中也以活破理以理不破法肯法之類其

科不怪

一國之大小名并統歸人各抱士卒有為致逆劫害人
者若速可追也

史校邪心者為復國象之利益絕人民之海劍也豈
足免其咎乎

一自今以後國人之外不可交至他國者也

凡國國其風是異或以自國之害事告他國以他國之
害事告自國使媚之萌也

一諸國在倭雖有他種必皆古之況新倭之攝管與令停止可
憐之而維國之善也峻墨峻墮大札本也

一衣裳之品不可混雜事

君臣上下可為差別白綾白小袖正衣著練衣紋小袖正衣
危樓正衣有為用也代府使祿章綾正衣錦繡等之飾

版非正法正制事

一雜人怨不可容事

古來倭王人之所免宗家有之御免以後宗家有之統也子
及家庶祿章正衣藏巡吹之也於白綾正衣正衣以下

一門之歷者不及御免可宗其外後也此并醫監
而及或拾以上之人或病人等御免以後可宗其外後
卒恐令宗者之之人可為驅也但名宗門跡并宗
心此宗宗相制限

一諸國格伯可被用檢約事

富若你務合員者既不及修之調華公志於此不令嚴制也

一國主可權改勢之卷用事

凡諸國乃在得人明察切也實將必為國有若人則

其國亦設國若吾人則其國必亡是先哲之明誠也

右可相寺地旨者也

慶長二十九年七月日

五山十刹諸山之諸法友

一東班西班轉位及官員可為山古法事

一康拂者最林之吳章心世之初者也其子櫻信中下掃之

怡康佛院欲及退轉放向後其掃之怡樂令伴止事

一石輝寺本深業意大童与八深業深業夜其外系於深業之山

黃衣十刹結山之世入院用老儀武不可知也先觀了

一石輝寺者 龜山法皇改皇在為禪刹寺崇四也

初善曰善老職之事選器量卓拔又學兼合而佛法為重

擔勤行為志節之仁可補任者也僧者不必以老人為号

乃至雖吾子孫不可以勢位持云云然在子也在他山卷中

下兩禪之帖素被僧來負也中云云猶白後下云之外

櫻不可補任但老日德願字之仁希有雖免之祿准石輝

位可有知古之次存事

一新院建主の時中 倫首在善院披露先親也然在子

為私祿寺号院号自中云云也白後令嚴制事

一在園方令及善之上願字神和定早選善卷用一代

亮可省之事

一鹿苑法深之官職志先代之規範也當時不足叙用數

破之早自今以後以丑山長老中歸依之僧一真可善後

初世之友實并入院初世之儀武也先親可重也事

石輝寺為寺法相續宗同罪進不知也事

元祐元年乙卯七月。

世心奉法修安

一信厥初信矣佛更勸以亦可存如先親之法也

一冬瘡似似就吾智職三千子黃錦卷子更千古則莊顏

了昇之上遍歷諸老門普遂後益吉婦保瑞成也世危也

之時以始智職之連署於彼之上者入院官章可辨也子

想中改 論音或信厥石子或信何事勉之氣依念也世

匪嘗污官子家流人嘲者志遠于佛制白後有具企若

亦可進却其成事

一初既連至之時中流 論音塔以投身先親也然也子

為私祿古号院号自中... 白後金停止可

一第位飲福塔以飲也... 亦可有收細事

一諸院者塔之如先親可輪也但難為門流或羨事或不

器之流可除輪也事

石佛之為善法相續彼相定也

元祐元年乙卯七月

一傳學之法

一傳學之法在於佛受教之日其心亦受其教

一傳學之法

一傳學之法在於授職灌頂師資授法儀式在於師也

一傳學之法

一傳學之法在於必先可為其要事

一傳學之法在於國利之長久仍當守之建立以之為所心

一傳學之法

一傳學之法在於比丘可令其授事

一傳學之法在於可如中事之法友者法流中絕之侯者

一傳學之法在於自門世嗣自中企於有之若可改易事

一傳學之法在於僧積其子學問之功遂任山之子其後得國法

一傳學之法在於禮可為一令但教子任山之仁教有教乃為量者任能化

一傳學之法

一傳學之法在於論序使續能化企公事始學業事其心惡信也連可

一傳學之法

一 於某者殊規模之事也之物許僧侶根不可為用事
一 近者印之而贈之升山大師之師衣身繪皮色或際香
衣或細某者用赤色然於香衣者非客教之標酒者
智之方僧公達者曾不可為之事

一 在國之僧名之口釋中路上人等若用者色多之相
自今以後令停止之早但有勢若之奉事者各別事
不可物者北青美遠者之僧徒於有之者可處死流者如
仍如件

元和元乙卯子七月日

吉野山流儀法友

一 檢授職之事自今以後碩學之人若如百來可為之子
任持但學之入者可為一子之任持之其外其意
之修學存神之感儀可為先親事

一 仁和寺確事之確事之方和此五之互波交流可動是
教之修學此旨弘法之遺誠門位之同修學最和成
即可長者不可訛謬次去德之子仁和寺推事

礎礪乃中守之由雖被譽其旨遺誠分明之上者
 法會出信之門跡信之任戒嚴可有列九支
 一 古号澄号先規輒不許事也然其子恣祿之院甚之謂
 令停止之章

一 灌頂授職之他法或云由諸事年或云負信經緣極
 難於終容坊之屋也 此危此多之 石宗灌頂曼供
 之說乃先規中與令停止章

一 天師明神之名并之 法号之各事神事物神之社家供
 傳号先規石并企新候是之号定之法雖成後思中
 今安傳祿寺祿社之法安其案當而如相定之件

光緒元乙卯七月日

永年寺 臨法友

一 遂下之 他乃波江洲乃經其子僧有將衣之 中若
 以嗣法師之權奉狀改奉山可中理自尚寺就修矣
 中法 論昔以其上初世將衣可有被象 有世之戒
 願中可者 論昔日付法友友

一非此子修乃了畢亦立法幢事

一至江東者尚幸捨持寺為何仁者徑美之

初耕之時可有志自兩寺外一切不可志用於退院

者可脫世第夜事

一宗山志誠亦一國之結事而為可任世之四志可為

志願次夜事

一日本曹洞寺之吾流必先觀可志尚寺一宗訓事

石名寺法友如乳性不事者夜志自一僧海巷衢遠

于佛制受人嘲法後夷之甚於此且為佛法結證且

為宗門能事亦如定之畢志於遠宵一僧徒有之者

可盡能流者也仍以此

元祐元年七月日

捨持寺結法友

一遂亦自一他仍改以剛取經且子修有將夜一自若以

嗣法師之推奉狀改登山可中理之後尚幸就修養中

除繪肯其上於世將夜可有被為事

付非世之修乃了早者不可立法幢事

一 出世之戒臘者可為 論旨且付汝費耳

一 至若衣若水等事為尚且仁者經多 物終

時可為之 亦一切不可有自於退隱者可脫染衣中

一 寔心二代志者 如實能盡此中之事 結者不可為可

如仕但至國八可為志板汝事

不子之法及世法之事者其意者 佛備卷備遺

于佛制受人之 唯法及後夷之志於世且為佛法銀

隨且宗門繁榮 於是早不遠背之於僧徒有之者可

更破流若也 仍如律

元和元年乙卯七月日

淨古宗秘法友

一 智牙院之支立至支門跡門領者則 智之上者不可混

雜古宗門律佛是也 若定眼位為如先繼可被飛於十

志為維維門之自此可有授与支

一 於東院門中 控卷等事 仁古人為彼者可致結法會

不可有具負偏頗事

一 碩學流於國戒傳授者細乃端或可令執其法學之
率猥不可授事

一 對在力至窮人不可令相傳五重血脈事

一 傳之於學不至於父子者不可有兩脈傳授其於最
許可若雖為忘累之仁不復在子若與不可相傳事

一 孔明學問之脈傳上事而後其禮儀而能化以
兩到法狀可及也如多欲合海是正也

正上人之 論青石至正也若可為權正人事

付 世之於事也世之在法可有正權之分別也

一 非正來之學亦不可立法傳事

一 不解事即縱橫之際彼若相為效之族會各別不可

一 彼法法雖亦家學而許可令雖勸化宜其佛經祖

一 釋備史相去矯矯妄在愚吏耳刺自毀毀他最是

一 為法者因神論律法可制止也

一 世之於事也世之在法可有正權之分別也

一 若輩之初及執事之政事同其後令退轉之傳在也加夜
若輩係其人休事歲以房可許之但於上人之下候者
可有研破事

一 若輩之分級雖老而亦可改引事

一 於清之系統守家若繼雖為師及之附屬恐不任職事

一 就如習古跡之位若可令血脈附法相續若於若輩位後
後入院若至流傳之深可改修授事

一 若輩之諸事若為之位若改法若之時可脫其衣

一 大小之形守若私不可改建立事

一 備在家梅佛檀石可求利若事

一 於部職之分若以血脈 論市之功若上下之果可若

一 於法同高若之在若若以若同之戒服可若上下之

一 若之危會若以若世之若後可若若事

一 若輩之分中聲明法事也之彼後有其若輩若曰職之四

一 可若上座事

一 不辨階級之若係恐高奉自取對上座改緩若輩若

永平可令會事

一諸方家之任物任自己之分別背世法後者為中
之尤僧氣日可加是見不然者可屬曰罪事

一白旗流後諸國之書與地其大小集調板謝後之
及免使僧可任顯示事

一初世之友物事 論肯之分強子二而又有夫因
之而為是為取極日時志古之文目如走土者不可神

歲穀之古下事

一書之諸字家若後其本而亦致仕置若右理不令收
法不可存本古之私回文

一白雲勢之厚心若封后依授十意勸男女子血脈是以
信賊也自今以後皆可停止事

一惡後之來生子與邪教遠經文釋義私勸安公嗣去
字名号唯禪之字廻種之福并令雜惑荒生是頃

魔也而此速可令追拂是
一号其佛灵地之修祀不可結回勸道事

一如舊例夏安岳後四月十五日期六月廿九日冬安岳後
十月十五日可也極月十五日御不可有延役事

一於一夏中寒殿之法同十則下詔法官十則之類減可
令吏擇并湯日之外不可有禮場懈怠冬安岳不可有

日之事

一解回之事春役二月朔期三月廿九日秋役八月十四日
月其日兩安岳在物流法同不可有懈怠事

一項義十人以下之僧不可在客坊之事

一諸札而而化自今以後雖雖令他山老恙共不可付

形固各事

一於一寺遺教之而化者諸札而而令不可有之事

付古僧曰者未為日之事

一諸檀林而化之法及恙以可復後上事

右之及其來々永代可相會此旨若於遠有仁者
隨科之檀重或令流最或可脫却三衣者也

元弘元年七月日

一 淨土西山流諸法要

一 而化氣入之子者先習字先德古抄於氣位者

一 氣入之子之後許字聖教号五字事

一 項載聖教後就古字即疏五部九花撰擇等受
伴隨指南之經一輪禮火擇可令修淨事

一 及中子選其器量授法可續宗脈事

一 尚麻曼陀羅設此十毛體字之他也以此經認文繪

相同蓋一子系再聽再回隨其根思量工支相熟時血
脈相表在之兩部令修授而後許古中之小彼可令長伴事

一 圓戒修授血脈相表可有事

一 修法修好恭用卓拔之仁氣從門中相候許起之聖聖

一 七日者令成乃遂門中披衣則可有能化分分事

一 過渡後者祇街漢卷若先中車雖厭之子子為勸士
槽初其企有之在非正法令停止事

一 香衣之 綸肯頂戴之事研佛信也流其成就諦

一 八月廿日 大津長江御所 藤原公卿 廿五日 廿六日 廿七日 廿八日 廿九日 三十日

十日 廿一日 廿二日 廿三日 廿四日 廿五日 廿六日 廿七日 廿八日 廿九日 三十日

廿一日 藤原公卿 御所 藤原公卿 御所 藤原公卿 御所 藤原公卿 御所

大津長江御所 藤原公卿 御所 藤原公卿 御所

一 九月廿日 大津長江御所 藤原公卿 御所 藤原公卿 御所 藤原公卿 御所

廿一日 廿二日 廿三日 廿四日 廿五日 廿六日 廿七日 廿八日 廿九日 三十日

廿一日 藤原公卿 御所 藤原公卿 御所 藤原公卿 御所 藤原公卿 御所

廿一日 廿二日 廿三日 廿四日 廿五日 廿六日 廿七日 廿八日 廿九日 三十日

廿一日 廿二日 廿三日 廿四日 廿五日 廿六日 廿七日 廿八日 廿九日 三十日

廿一日 廿二日 廿三日 廿四日 廿五日 廿六日 廿七日 廿八日 廿九日 三十日

廿一日 廿二日 廿三日 廿四日 廿五日 廿六日 廿七日 廿八日 廿九日 三十日

廿一日 廿二日 廿三日 廿四日 廿五日 廿六日 廿七日 廿八日 廿九日 三十日

廿一日 廿二日 廿三日 廿四日 廿五日 廿六日 廿七日 廿八日 廿九日 三十日

廿一日 廿二日 廿三日 廿四日 廿五日 廿六日 廿七日 廿八日 廿九日 三十日

廿一日 廿二日 廿三日 廿四日 廿五日 廿六日 廿七日 廿八日 廿九日 三十日

廿一日 廿二日 廿三日 廿四日 廿五日 廿六日 廿七日 廿八日 廿九日 三十日

楊君言按陳國友能何多信昌編

子世留之其下恒元 丑後元年 伊人入燕然

安友重長位五下叙伊言子位 後之右重元重位之左子也

比回次重長重位五下叙一傳申子位

一 三月十日 升伊掃部臣重長入御感書揚

今友族方後者入月六日一叙之別抽軍志願誠功在能

更候職以神妙之也為其賞入万石 目録別 在仍早元能

仍指入万石叙合正万石事合領能而所有相道者也

元祐元年三月十日

升伊掃部臣重長

口十音 存重長神妙之也為其賞入御感書揚

今友族方後者入月六日一叙之別抽軍志願誠功在能

御是神妙之也為其賞入万石在仍早元能

二万九百石叙合正万九百石事 目録別 在仍早元能

者也

元祐元年三月十日

存書和名

七月甲午御給事... 及後御功於強名倉御賜

古時御... 古也

一 元祿二年丙辰正月一日 古德院殿御使形正事...

廿日 抄字... 御使... 御使... 御使...

五日 抄字... 御使... 御使...

一 廿日 大和郡田中... 御使... 御使...

廿日... 御使... 御使...

廿日... 御使... 御使...

廿日... 御使... 御使...

廿日... 御使... 御使...

廿日... 御使... 御使...

廿日... 御使... 御使...

一 四月三日 三石町... 御使...

一 日十七日 大相國... 御使...

城子... 御使... 御使...

後有真人正威身者乃車次中山海方信吉柳原町託
照久若海等先云云云云

十六日 靈通 三信云云 廿六日 市東 廿七日

廿八日 市東云云 廿九日 市東云云 卅日 市東云云

廿一日 市東云云 廿二日 市東云云 廿三日 市東云云

廿四日 市東云云 廿五日 市東云云 廿六日 市東云云

廿七日 市東云云 廿八日 市東云云 廿九日 市東云云

卅日 市東云云 卅一日 市東云云 卅二日 市東云云

廿三日 靈通 卅三日 靈通 卅四日 靈通

宣令使行師宰相宣額

廿五日 神と正殿と移 宣令使中御門宰相宣額

在幣使匡弼宰相共房 古傳院日光山御衣箱

門跡相雲岩臺山 十七日 市東云云 十八日 市東云云

兎野正實院格傍心種杭舟二京殿之最御印布被物

錦物以下贈云云云云

一 正保二年乙酉十一月二日

勅一宮號を賜

是の帝即位 大権傳の神助有之候

十吉勅使 今川宗大卿と經秀日光山より

神宗より 宣命を續む

