

# 大將盛典

七十八

和書門			
二七八八二	八五函	二架	一九九冊
類	號	冊	架

內閣文庫			
二七八八二	八五函	二架	一九九冊
和書	類	號	冊

內閣文庫	
番號	和 27882
冊數	199 (30)
函號	153 225



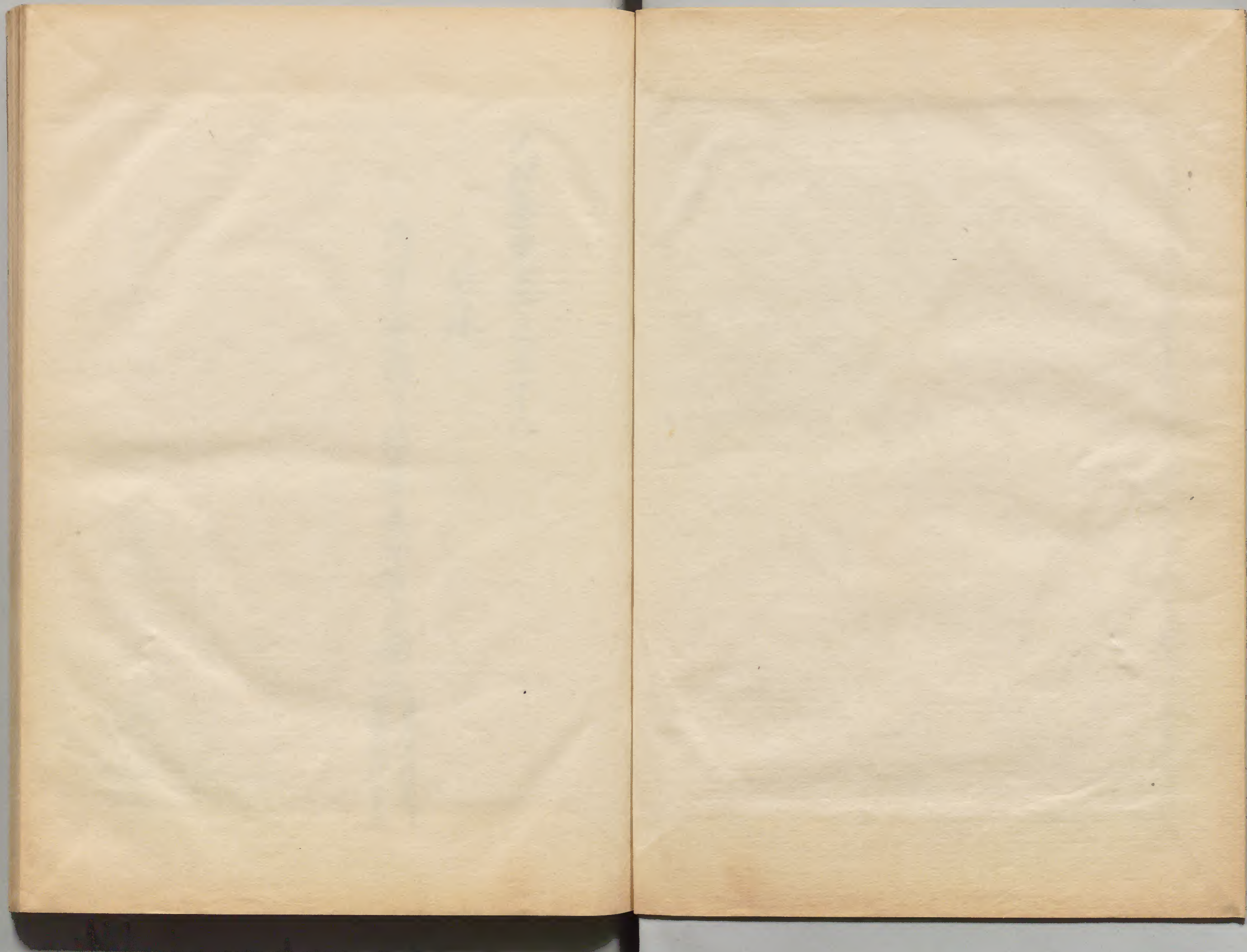
A 1 2 3 4 5 6 M 8 9 10 11 12 13 14 15 B 17 18 19

Kodak Gray Scale



© Kodak, 2007 TM: Kodak



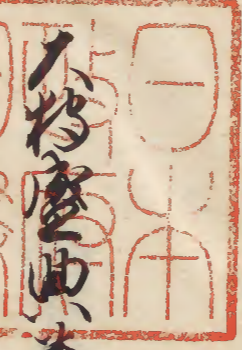


大將監典卷之七十八

目録

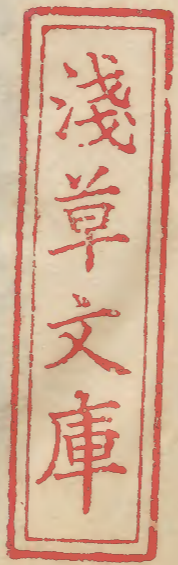
一 御場口普請系諸口取建物等之部二

寛政癸未内出御  
最建内御取 田島清



久松庵曲卷之七十八

揚州菅原氏諸田丸建物等之部二



○寛政六甲寅年六月十九日小令牧場内之計方之經目書

取付以多一書而字在源一水勢と以之紙

久世丹波書房

岩下石見書

別紙之通達江島度之丸因紙同之通取心好紙之江

渡心舟取附心一渡色達分別取附之書而為

心好取附心一



相公將下式右左扱方に極り以極仕度は極中と申  
伺ひ上

六月

岩本石見守

○寛七月前象負と云々

岩本石見守

久世丹後守

未春小令山麻枲 御威方 徳田和牧場と爲

場と爲方 御立場地下の大建と爲兼牧場内は

切去り切罷山用洲後と爲兼外野と爲下と外

牧場一と爲兼中と爲扱方

右牧場内 御腰掛其外 御接所と爲中の方表

年号元四例と爲兼奥向下一と爲兼休息と爲小

並行方と爲扱方一事たも中と爲兼山内と爲

四場掛と爲兼今と爲四例りた如旨同洲と爲兼

波しと爲兼計方左と爲兼及扱方

一 御立場地下の大建牧場内は切去り切罷と爲

並行方と爲兼一事たも中と爲兼山内と爲



下丸

御立場より十二間とあり右に道  
の好むと恰好林を道より一歩あり

一 田所下流井波系下り口切字田所置石之事

下丸

田所におろくは後一戸あり

一 田所續耕地渡越道橋之事

下丸

左幅九尺と申下り口より馬と  
右幅五尺平均あり一歩あり

一 牧場田舎より下り口切字田所置石之事

下丸

田舎より下り口より後一歩あり  
田所置石あり

一 田所から堀町へ埋立実地之事

下丸

右同前

一 田所下流小無藤草草号川拂木株堀採石実地

之事

下丸

於田所下流よりあり

一 津府場下流小松植付之事

下丸

津府場より三時三十分は植付あり  
存ありと申すは此の位あり

一 津府場より上方竹中へ流過り小松植付之事

是より高橋度より通植付あり





柳有主人是也後月  
去名及屋好也

取付万箇書

○以上四箇防四丸是也縁括

○寛政六甲寅年六月久世丹後守松平伊豆守殿に伺書之月

一 四場木坊子道に内田如左衛門守一と云ふ者有之

内田木と道違ふ一戸事有之坊木有之此の道代

米三斗下懸二斗物有之此の米四場木坊木並に多見

方より後世問ひ候ふ位也

朱書

世に家保と云ふ文に通し五斗の朱書に在る中か

○寅三月十八日右身方より左殿同十九日別紙法法面を以て流

木源ヶ谷木方外酒井根木方外諸向小尾場と場木と云

下ヶ札渡り候也

久世丹後守殿

岩下右身方

繪巻和赤紙に外抽方より五板二戸水田谷ツ道

概し内坊子一戸計の事新より迄此の内坊子外

と云ふ方より四板に云ふ事此の事先凡左と云ふ

可なりと云ふ事内坊子外八ヶ札附之事公同秋同

浦見くそに極右不裁之と掃極仕方不明其  
 四方の中極之通亦之海の中平之老のくま通心  
 山掃拭りり淡極極々P度の以口四極極Pの極極  
 餘口之く名氣の消法く一極極のく山掃極極  
 以舟早く一極極のく一極極荒極極のく以所及  
 裁合の

但本文の外牧場内去の切接道極果株核列の極  
 少く極極のく一極極の極極の極極

右通の在公留の下札の四言のく一極極の

十月十八日

下札

四書の中極合の極極果而のく一極極の極極一極極の月一極極有の  
 牧場内の中極方四極極の極極の極極且極極の極極極極の極極  
 見方の極極の極極の極極の極極の極極の極極の極極の極極  
 取極のP極極の極極の極極の極極の極極の極極の極極の極極  
 四通極の四極極の極極の外極極の極極の極極の極極の極極の極極  
 源の極極の極極の外極極の極極の極極の極極の極極の極極の極極  
 刈極の極極の極極の極極の極極の極極の極極の極極の極極の極極  
 紙の極極の極極の極極の極極の極極の極極の極極の極極の極極  
 極極の極極の極極の極極の極極の極極の極極の極極の極極の極極  
 極極の極極の極極の極極の極極の極極の極極の極極の極極の極極  
 極極の極極の極極の極極の極極の極極の極極の極極の極極の極極

五月

么世丹後守

○寅月廿一日出揚町見也。此村先之屋西諸岳並今香紙

未春四麻枵月若右見也。枵月收揚町之移居守出揚  
津之加山去之。此所引平嶋之小樹木等之根号始之  
出揚枵月在月之方之。此計之積之。今之。此如左支之。此月  
此後之根号。此山住之。此如左。此如左。此如左。此如左。  
此江渡出守之。此山住之。此如左。此如左。此如左。此如左。  
此向此出。此後之根号之。此如左。

五月廿一日

間官諸岳  
柳生之根号

么世丹後守

当此野之移居。此山住之。此如左。此如左。此如左。此如左。  
此月廿一日。此山住之。此如左。此如左。此如左。此如左。

右国新来

別紙此之。此通出揚枵月。此山住之。此如左。此如左。此如左。此如左。  
此月廿一日。此山住之。此如左。此如左。此如左。此如左。











拂木株堀採之外、隣村堀に於て松植付渡方田渡  
載道附方等故而堀木採一件、畠に石見多し、  
仕立の横り方、（一）知は後私裁、（二）而相仕立、（三）戸分、  
渡の舟動、（四）未仕知、（五）新田堀、（六）後、（七）而仕立、（八）古、（九）切  
堀堀埋立、（十）敷、（十一）並、（十二）有、（十三）と、（十四）木株堀採、（十五）堀、（十六）在  
埋立、（十七）分、（十八）通例、（十九）實、（二十）望、（二十一）の、（二十二）而、（二十三）馬、（二十四）足、（二十五）踏、（二十六）而、（二十七）不、（二十八）可、（二十九）得、（三十）也、  
と、（三十一）一、（三十二）河、（三十三）佛、（三十四）も、（三十五）う、（三十六）方、（三十七）の、（三十八）在、（三十九）る、（四十）也、（四十一）可、（四十二）も、（四十三）程、（四十四）入、（四十五）る、（四十六）也、  
實、（四十七）望、（四十八）の、（四十九）而、（五十）の、（五十一）堀、（五十二）採、（五十三）小、（五十四）堀、（五十五）採、（五十六）堀、（五十七）不、（五十八）可、（五十九）也、（六十）堀、（六十一）採、（六十二）等

馬足踏不渡、堀相仕立之事、（一）在、（二）甚、（三）と、（四）而、（五）相、（六）採、（七）不、（八）容、（九）易、（十）也、  
と、（十一）有、（十二）る、（十三）也、（十四）是、（十五）非、（十六）年、（十七）内、（十八）皆、（十九）出、（二十）來、（二十一）と、（二十二）也、（二十三）の、（二十四）中、（二十五）に、（二十六）四、（二十七）名、（二十八）支、（二十九）と、  
程、（三十）難、（三十一）計、（三十二）也、（三十三）有、（三十四）る、（三十五）也、（三十六）は、（三十七）石、（三十八）見、（三十九）多、（四十）と、（四十一）も、（四十二）堀、（四十三）採、（四十四）採、（四十五）小、  
堀、（四十六）採、（四十七）也、（四十八）四、（四十九）目、（五十）付、（五十一）の、（五十二）堀、（五十三）見、（五十四）多、（五十五）と、（五十六）も、（五十七）堀、（五十八）採、（五十九）也、（六十）堀、（六十一）採、（六十二）也、  
堀、（六十三）採、（六十四）也、（六十五）堀、（六十六）採、（六十七）也、（六十八）堀、（六十九）採、（七十）也、（七十一）堀、（七十二）採、（七十三）也、（七十四）堀、（七十五）採、（七十六）也、  
堀、（七十七）採、（七十八）也、（七十九）堀、（八十）採、（八十一）也、（八十二）堀、（八十三）採、（八十四）也、（八十五）堀、（八十六）採、（八十七）也、（八十八）堀、（八十九）採、（九十）也、  
堀、（九十一）採、（九十二）也、（九十三）堀、（九十四）採、（九十五）也、（九十六）堀、（九十七）採、（九十八）也、（九十九）堀、（一百）採、（一百一）也、  
堀、（一百二）採、（一百三）也、（一百四）堀、（一百五）採、（一百六）也、（一百七）堀、（一百八）採、（一百九）也、（一百一十）堀、（一百一十一）採、（一百一十二）也、  
堀、（一百一十三）採、（一百一十四）也、（一百一十五）堀、（一百一十六）採、（一百一十七）也、（一百一十八）堀、（一百一十九）採、（一百二十）也、  
堀、（一百二十一）採、（一百二十二）也、（一百二十三）堀、（一百二十四）採、（一百二十五）也、（一百二十六）堀、（一百二十七）採、（一百二十八）也、  
堀、（一百二十九）採、（一百三十）也、（一百三十一）堀、（一百三十二）採、（一百三十三）也、（一百三十四）堀、（一百三十五）採、（一百三十六）也、  
堀、（一百三十七）採、（一百三十八）也、（一百三十九）堀、（一百四十）採、（一百四十一）也、（一百四十二）堀、（一百四十三）採、（一百四十四）也、  
堀、（一百四十五）採、（一百四十六）也、（一百四十七）堀、（一百四十八）採、（一百四十九）也、（一百五十）堀、（一百五十一）採、（一百五十二）也、  
堀、（一百五十三）採、（一百五十四）也、（一百五十五）堀、（一百五十六）採、（一百五十七）也、（一百五十八）堀、（一百五十九）採、（一百六十）也、  
堀、（一百六十一）採、（一百六十二）也、（一百六十三）堀、（一百六十四）採、（一百六十五）也、（一百六十六）堀、（一百六十七）採、（一百六十八）也、  
堀、（一百六十九）採、（一百七十）也、（一百七十一）堀、（一百七十二）採、（一百七十三）也、（一百七十四）堀、（一百七十五）採、（一百七十六）也、  
堀、（一百七十七）採、（一百七十八）也、（一百七十九）堀、（一百八十）採、（一百八十一）也、（一百八十二）堀、（一百八十三）採、（一百八十四）也、  
堀、（一百八十五）採、（一百八十六）也、（一百八十七）堀、（一百八十八）採、（一百八十九）也、（一百九十）堀、（一百九十一）採、（一百九十二）也、  
堀、（一百九十三）採、（一百九十四）也、（一百九十五）堀、（一百九十六）採、（一百九十七）也、（一百九十八）堀、（一百九十九）採、（二百）也、

同運也國土一切取而後取裁後も猶も  
其好也牧場内仕切去りて分切核 御之場五  
倍等之牧之故而御之也其後相成程後も之  
越中在公其業也先述之目備見出末其男同  
之不見也也中後早仕之也其後仕度其好也  
御之也其後其好也其好也其好也其好也  
地不引渡の程同人の中其好也其好也其好也  
其好也其好也其好也

十月

○寅月二十日御旨申渡法在場の中其好也其好也其好也  
其好也其好也其好也其好也其好也其好也

寅月二十日  
久世丹後

其好也其好也其好也

未春小令の康持身中野牧園去りて其好也其好也  
御之場地所其好也其好也其好也其好也其好也  
其好也其好也其好也其好也其好也其好也





小倉中ノ牧

御立場ニ依テ因テ一切取捨埋立ノ旨

ニ依テ伺ヒ書付

久世丹後守

承奉小倉野田原村ノ牧場内ニ一切取捨埋立  
御立 御立場ニ依テ其外小倉野田原村ノ牧場  
取捨埋立ノ旨書付 御立場ニ依テ一切取捨埋立  
ノ旨ニ依テ伺ヒ書付 御立場ニ依テ一切取捨埋立

中ノ牧野田原村ノ牧場内ニ一切取捨埋立  
取捨埋立ノ旨書付 御立場ニ依テ一切取捨埋立  
中ノ牧野田原村ノ牧場内ニ一切取捨埋立  
取捨埋立ノ旨書付 御立場ニ依テ一切取捨埋立  
取捨埋立ノ旨書付 御立場ニ依テ一切取捨埋立  
取捨埋立ノ旨書付 御立場ニ依テ一切取捨埋立  
取捨埋立ノ旨書付 御立場ニ依テ一切取捨埋立  
取捨埋立ノ旨書付 御立場ニ依テ一切取捨埋立  
取捨埋立ノ旨書付 御立場ニ依テ一切取捨埋立  
取捨埋立ノ旨書付 御立場ニ依テ一切取捨埋立



松田園在

本末小全取四麻地云 徳正元年六月廿四日

中野牧園去ノ事、切取茶畑ノ地之四畝

法住立為山月寺名老僧月五計方左ニ奉

伺

一 御場内山寺法住ノ後村請ノ積ノ四畝其北中牧場

ノ田舎村全ケ他村津落ノ新田中法村高柳村

ノ村地内相子ノ以度四畝法住積ノ田月五計

九千二百拾八餘有ノ田畝六十日割合出將去

百ノ音ノ作山人是之ノ以中ノ為年中ニモ其

難仕有存ノ地ノ其右ノ村ノ後何モカノ事村

ノ地左ノ地ノ地ノ村ノ計ノ人是之ノ以中ノ為

按テ中ノ田畝有存ノ田畝附テ外ノ田畝村ノ内ノ

田人其為屋出ノ地ノ其右ノ村ノ後何モカノ事

田場内山寺法住立ノ後是之ノ事後相成四畝ニ有

有ノ事地先村ノ外中附村ノ事外ノ田畝村ノ事

深次第之雇人里為元出執仕並方按大帳一仕也

書面同通たれども地元人里計より不足のり一帳  
大帳附し人里を雇主帳不足のり一帳  
雇主の帳より大計の

一 右山場内山管請取の交はし紙令換振替のり

れどもは度同請取のり入用より山派利仕入用大

帳帳可大計と甘賚物と異振別と揚大計

入用高右増帳にもお出のり其内並と考其内

相同果知ると大計の帳一仕也

書面同通たれども

一 山管請取入用金渡方へ渡りわ下通り出来仕のり

山内備金右渡残金より交と皆出来ると其内並

りよ山勘定方出来れ其内と請取のり右渡のり

仕也

書面同通たれども

一 右山管請取内備金為村役人出府仕のり山内請

取のり取れ其内と者其書中取れ仕請取のり



差出衆一仕也

但右々村役人村毎に合為之文北山府仕也  
清和仕之方是文之類也一方四姓之者  
相親しく相代り申合はた是れ也

書面同し通たれ也

一 河牧場内之役之類も右見申度四持場之役  
伐採は板系小松栗木等之類也河川之役

積り由河渡方之役も一層之類也河川相渡  
後之河在又之河在之類也河川相渡  
河川之役も河川之役も河川之役也  
左之河川持運人且積り之河川相渡也

書面板系小松栗木等之類也河川相渡  
河川之役も河川之役も河川之役也  
河川之役も河川之役も河川之役也  
河川之役も河川之役も河川之役也

一 河川之役も河川之役も河川之役也  
河川之役も河川之役も河川之役也  
河川之役も河川之役も河川之役也  
河川之役も河川之役も河川之役也



○寛文十一年六月廿一日  
○寛文十一年六月廿一日  
○寛文十一年六月廿一日  
○寛文十一年六月廿一日  
○寛文十一年六月廿一日  
○寛文十一年六月廿一日  
○寛文十一年六月廿一日  
○寛文十一年六月廿一日  
○寛文十一年六月廿一日  
○寛文十一年六月廿一日

○寛文十一年六月廿一日

○寛文十一年六月廿一日

○寛文十一年六月廿一日  
○寛文十一年六月廿一日  
○寛文十一年六月廿一日  
○寛文十一年六月廿一日  
○寛文十一年六月廿一日  
○寛文十一年六月廿一日  
○寛文十一年六月廿一日  
○寛文十一年六月廿一日  
○寛文十一年六月廿一日  
○寛文十一年六月廿一日

○寛文十一年六月廿一日  
○寛文十一年六月廿一日  
○寛文十一年六月廿一日  
○寛文十一年六月廿一日  
○寛文十一年六月廿一日  
○寛文十一年六月廿一日  
○寛文十一年六月廿一日  
○寛文十一年六月廿一日  
○寛文十一年六月廿一日  
○寛文十一年六月廿一日

○寛文十一年六月廿一日

出入用高書付

久世丹後守

覚

系八拾七石八升九合計

合七石五升七撮文

右者小令の麻物四端右本根地採小世丹後守州拂谷田

渡城道の寄附口入用高書付の通の存心

宣  
宣十  
月

○宣宣十月中に日差被因本合換抄下札附書貞と云

久世丹後守

小令の麻物四端右本根地採小世丹後守州拂谷田

渡城道の寄附口入用高書付の通の存心

一 田圃の長と道草と分計申州渡城の存心

刈の積り

但地圃の積り格別病も此の留し解り入

と及留後性系の中附の田等馬に足掛

一 浦戸計の出入り可成存

一 四浦外に於ては四方に於ては浦戸計の出入り可成存  
如公程に於ては浦戸計の出入り可成存

一 四浦外に於ては四方に於ては浦戸計の出入り可成存  
如公程に於ては浦戸計の出入り可成存

一 浦戸計の出入り可成存  
如公程に於ては浦戸計の出入り可成存

一 浦戸計の出入り可成存  
如公程に於ては浦戸計の出入り可成存

及

一 浦戸計の出入り可成存  
如公程に於ては浦戸計の出入り可成存

不及

右の如き事

早

下

早  
早  
早

物井後河当  
大久保日向当

○ 寅寅十月廿一日伊豆多敷に田中在籍を以てテ如書面

目録見書と認むる文を在添之初在伺公案にて書述し  
是より在同人との下、并別紙にて認申し、宣上、月亦八日  
目論書、再在添、田中在添との上、并書付、不用、加

○床持、田場、梅の善法、目論見、在、并、相、伺、書、付

〆世丹後守

○床持、田場、梅の善法、目論見、在、伺、公、案、在、根、据  
在、添、小、笹、多、刈、拂、の、後、等、の、上、等、に、在、根、目、論、見  
在、伺、公、案、在、添、渡、の、并、紙、又、田、場、梅、の、小、酒、の、紙、在、添

今、の、と、可、成、丈、在、城、目、論、見、在、伺、公、案、別、紙、之、通、是、様、公  
在、在、在、城、の、善、法、之、向、も、善、法、別、紙、在、添、の、在、在、の、  
又、用、の、在、在、の、在、添、在、在、在、在、在、在、在、在、在、在、在、在、  
目、論、の、在、在、の、入、用、の、書、付、在、在、在、在、在、在、在、在、在、  
在、在、在、在、在、在、在、在、在、在、在、在、在、在、在、在、在、在、

宣上、月

○宣上、月、亦、伺、目、論、見、在、添、の、入、用、書、付、在、添、在、添、在、添、  
田、中、在、添、の、と、伺、同、上、月、十、二、日、伺、在、在、在、在、在、在、在、在、

田中在秀と云ふ下ヶ水村に於て田人云ふ

書面同し通二信三信源を以て

寛文二年十一月

田原村の場本振の善清の居た何の書付

久世丹後守

田原村の場本振の善清の居た何の書付

之類と云ふ石を振るゝ所段と外田原村

方よりを切に舟先達と何處へ通ひたると今と云ふ

揚人足と云ふ目論見も只用高別紙と通ひたると云

外人より春より福井渡方舟子傳道等田原村

往還の目論見相同し然し往來の往還の目論見出来

舟仕載の善清の居た何の書付

目論見出来と云ふ仕載の善清の居た何の書付

見做さず丹後用高書付相承を何の書付

寛文二年十一月

右因判

田原村高書付

覚

一 朱之孫之石七斗七升九合貳夕  
合六分永百八拾九文貳卜

先様と元引  
朱之孫石七斗七升九合□夕  
合六分永百八拾九文ハ卜 城

右之小令の康村の場下亦之根場採小笹与刈拂谷田  
渡越及の菅傍の入り与書而之通の在公心と

寅  
望月

右田所

田康村の場採の善清目端見赤城の分書付

久世丹後与

申之敷田田切抜とよふ  
亦之場と 柳谷道

一 道達長之百拾五 但横之 在之新

是と栗茨小笹刈拂と積

右切取切抜とよふと  
積と道

一 田長延は百拾五 但横之 在之新

是と右田所



四圍内小道節

一 同長延子位百九拾八寸 但

寸下

是より場内心之切平均の位に在りて

右同形角

一 同長百拾寸

但横寸八

寸下

是より右同形

四圍内角之方二種者也亦法通

四小性但延子位百九拾八寸

一 長百拾寸

但横百拾寸

寸下

是より稜角よりけりて亦小性宣子位八寸

右同形

一 長百拾寸

但横八拾寸

寸下

是より右同形

百人男界位也但之切場法也

一 長百拾寸

但横八拾寸

寸下

是より右同形

即之場東之方四書院者但延子位

五拾八寸男界位也但之切場也

一 長八拾寸

四小性但延子位八寸

一 長八拾寸

四之場法也

一 長八拾寸

長延書日記指間

但横七拾八

是右同外

御立掃後西の方口音村田邊迄  
一 百六拾之間

但横七拾八

是右

是右同外

田園古く切取置置の個先不小性但  
近邊より一切不切置置切取置

一 長延書日記指間

但横七拾

是右

是右同外  
下札  
是右同外田園古く切取置置を愛の換り

先換七拾八俵九合余り

合七拾八俵九合余り

先換七拾八

合七拾八俵九合余り

合七拾八俵九合余り

先換

田入用高

是右同外

減

右若御深村田邊梅田番清日論見之同並和城おんか  
書面之通の程の事

寅  
宣十月

○宣十月廿九日伊豆中殿に田中吉房を以て同日取付の振  
目人との下ヶ野之卯二月元日同人と返上

書面同外は伊豆中殿に換上は吉房に任置有取替  
宣十月廿九日  
久世丹後守

小全の原物三付

若子渡越道四番清日論見之同並和城おんか  
久世丹後守



四場

一 朱松右記計六味去合書夕

一 金公右記方永松書夕又即下

四場外

一 朱松右記計六味去合書夕

一 金公右記方永松書夕又即下

右に朱松右記小令即の床物四場同書夕と渡紙及朱松

子道其外遠之勢子道の善法四入用書面通中在

心

十二月

○寅十二月十日辰戌ス

公世子好書友

小令 御建場造之方圓中務馬及九人権理

之有之い若之四在知四遊見之四道  四列

通神の在はつらに中務権之埋之向ふ右幅之准之切

右の道之在はつらに中務権之埋之向ふ右幅之准之切

龜井強河書

大久保日向書

十二月

下札

田書白之文政申知公

三月

久世丹後守

飛方  
留書

○寛政七乙卯年正月

若中右見守殿

久世丹後守

田麻抄之旨下申收多不速之麻道努子有之由  
申之牧内源ヶ谷源捕荒去之申之申之切抜申用  
漸之早速如元秋葉之積り同五洲の分世他申守

並公以と

卯正月

○卯正月白書田麻十部之旨然ス

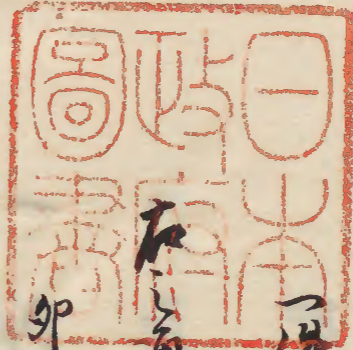
久世丹後守殿

若中右見守

小倉牧場内之旨請仕之為田用之支配向明後七日申  
之旨拙者支配向之者之旨申後設村田室右世不業内  
有之旨申後之旨然ス之旨申後子及等之旨請仕之  
由之旨牧場内田等之旨遠之旨拙者支配向之旨之旨



田舎清人は是處を去りて遊むに捨る所なくとも  
 望遠の向ふ方より是處に人足候と曰ふ方相  
 渡り牧場附合に進入し候是れ今も是處に田舎の  
 用仕とて候と云ふ人足候と云ふ所は即ち移居  
 一併して石山石見等より此方へ移居すべし



石山石見等より

卯  
正月

取付方留書

○以上四番目○扱きふふのころおれ候格の條におしり候事とのりふ似

〓〓〓〓〓〓の概〓〓〓〓〓〓田舎店とあるものハ  
 去處〓〓〓〓に収む事候事とある小あ〓〓〓〓

