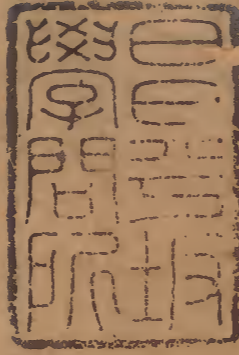


行幸

康和長治嘉承

目次記

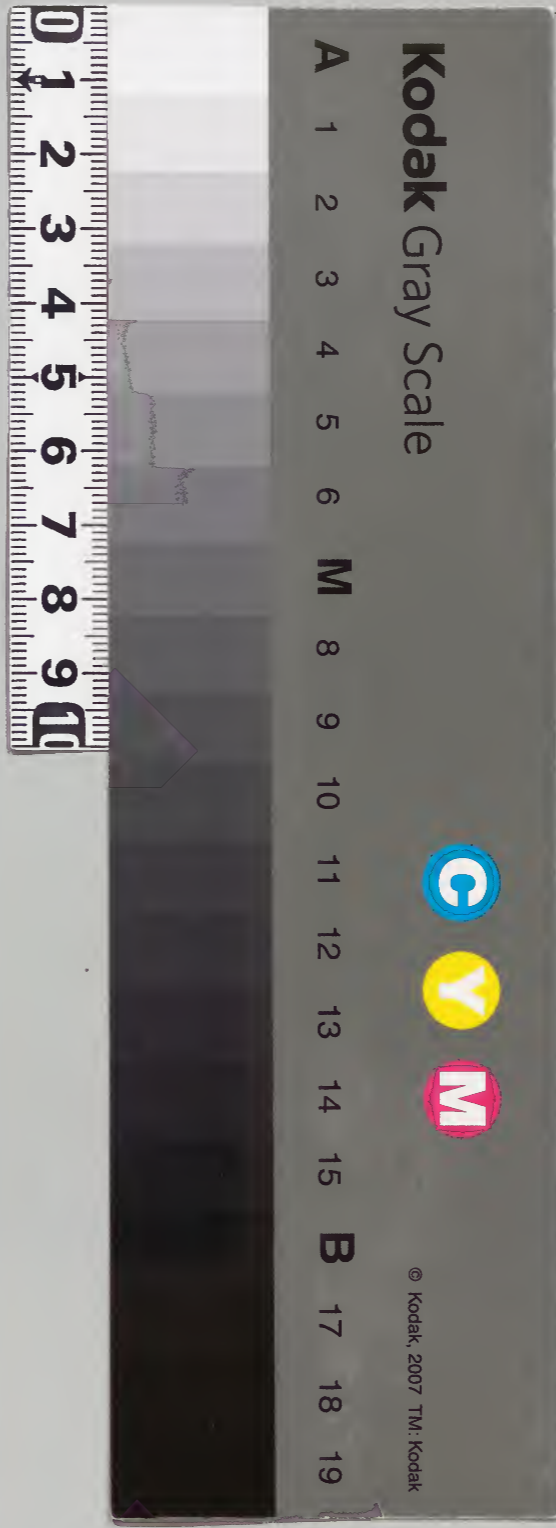


寛南拾参

頁外 四

内閣文庫	
番號	和 15912
冊數	220(213)
函號	160 153

内閣文庫	
一六〇函	一五九一號
一八架	二二〇冊
	和書類



糊などで貼り付けられている部分がめくれない箇所あり



康熙六年正月三日遙漢高晴天陽甚明為

朝觀觀有行幸法王御所高松亭東宮御先已

時許御泰殿下令泰院給了則馳參院是東宮

奉仕給先令參給也則今參

門左系門陣和極

大臣以下

門
人々
實朝臣持行幸

日时期文下内大臣之次由守并行幸路次



牙之隻土宣下内府披勘文被結申

件日附
勘文封

藏人所被
勘之

奏勘文先差遣件勘文於端座方

起座被移着端座之後以友人令召外記爰

大外記師遠入被下勘下之次苗守左大

弁基認并有中弁長忠朝臣一人行幸之路

宮城東大路三条并洞院西大路者大外記

師遠稱唯退出左大弁干時在仗座内大臣

便被作苗守之由又命官人召

依為裝束仗弁被作 裝束

事欽未刻御出南殿左右近來陣引右次將

中將宗輔朝臣少將家定顯重出於本陣渡

陛下云以列立内大臣左大民部卿右大

將紅梅下鬢
毛口木表袴
紳地緒度階下立階西腰春宮大吏新大

納言左衛門督右衛門督左兵衛督藤中納

言源中納言右兵衛督右宰相中將下官源

宰相左大弁苗守右列後
立直陽殿砌下左中將源宰相中

將新宰相中將大藏卿口司奏

出後左

少納

言懷季鈴奏寄御輿

鳳輦奉長朝臣

長日

宣陽建春陽明門出御徑大宮二条西門院

至高松西門暫留御輿云卿列立中門外北

邊 東上南

奏更由此

間發亂色寄御輿於西中門下左右宰相中

將顯通忠教取金鈕箭行入御西對此間云

卿着侍廊座光景漸噴頓天頗陰也覆殿叙

簾中有御拜叙人不見其儀又東宮有御對

面歛酉時許卷庇御簾供御座先左右近次將

以下陣前左御出右大臣殿令候簀子敷給

以頭并反諸卿云卿參進簀子敷座次反左

少將案隆朝臣右中納案浦朝臣為樂行更

左右次將向樂屋亂戶左近大夫將監拍光

末右近將當多忠方振拵收調子舞左可威

樂八人右地久八人此間居云卿衝重

重

上五位

三臺已及

五陪膳參議

益後舞人暫系袖伺候伺候伺了舞之右古

鳥獲次奄王納獲利次引出御馬二足右中

將宋捕左少將實隆舞之不居鞍其後御對

面間漸及曉更給云御以下祿但無院司祿

被作勸賞左中將俊忠叙心四位下院殿上人

左少將實隆叙心四位下院別當春宮權亮侍從

信通叙心五位下院別當次還御鈴奏了云

御名對面

左少將有康

苗守藏人廣房加階

人々奏慶東宮帶刀束帶胡籥候作東慢前求

覆殿南面為御拜座東庇為大糸子御座東

庇為候東宮御所小庇為內御所西小角間

為院御所依無所便宜旁御所在一所也又

南階左右敷筵為院內殿上人座西內東院南座

東引慢其前儲樂屋一字立右系門鼓西面

其南中立左右鈸鼓其前立牌各九右左南

又西中門前引迴慢西侍廊上達部座障子
西殿上人座同廊北庇東宮殿上也此亭寢
殿西對代廊西中門許也又東二殿許有小
屋不作滿一町仍有行幸頗輕々欲假東築
垣前裁翠竹隔小屋棟也西對代廊為東宮
御所歛西車屋宿暫為御輿宿所

大記

長台

正月三日戊寅今日天晴行幸

上皇御所亭

十二月廿八日被始

給裝束其儀祓立東宮畫御帳母屋自東才
一間畫御座供其東庇東西夜帳移立西
對代南才一間寢殿棟方戶以西鋪弘筵如
例引壁代立乳御屏風階間小障子
供上皇御座令南庇供御座西庇為御休息
所々寸立大床子立隔大宋御屏風北庇為
朝餉御所其小西官殿為內臺盤所西廊後

云卿座所司居饗其西中隔障子以西二間
為內殿上人饗座小庇為東宮殿上人座西
砌為內侍下座日東砌為院殿上人座之末
絕序為東宮殿上人座更南折為常刀舍人
座東築垣吉一許大立玉屋檜其前三大鼓
一面左右未其南立鈺鼓各一面並西面
立样如例御車宿為御輿宿其西儲侍歛上
官御業陪臣座本常刀行幸以右右府系給

出宮御裁餅夏未刻鳳輦臨幸內官民部卿

俊明宋志若紅梅奉左番門督雅俊

右番門督定通藤中納言仲美宮大夫二

新大納言経美左兵部督経美源中納言日信

右兵部督師教右宰相中將顯通右大弁宗志

源宰相経左宰相中將宗教源宰相中將

顯視新新宰相中將家大藏卿土供奉

左大弁基徳於中門下：御輿入御寢殿西

庇御所此間乱走次有御拜蠶中但上皇

束仁軒寺被次御對面宮渡御御之次近仗

陣次御座岳母屋簷上如例兼三昇殿

之者之主上出御法皇不出涉次正法

卿此間給衝重也卿次信御膳進內大臣間

陪膳者大將脱弓勢叙不差易傷不被相具

殿內

送契殿之間主殿秉烛变了御引出

物御馬又御對面之間及三更被引勸賞心

四位下藤忠兆院司案隆依可起案隆

院別日信通日別當次還御余供奉敬

退出午上敬恭廻方名御相百僚漸以群各

未到殿下御參內春宮御戴餅事了各御之

間遲引也申一點御干南殿予付御雅示以

奉長奉仕御及閑变了近仗引陣次將渡階

下諸卿列少納言懷季奉仕鈴奏出御日華

宜陽建春陽門門至千二惟東折西河院至

千院御門先被申案內氏了御輿入御乱

苞左右合声稅中門下所可供通兩宰相

中將顯通忠教候御重鈕於簾中覆殿着御

靴鞞御笏予抄御拜如例法皇御座在母

庶帛穀物庶帛穀物夏了蚕母屋御簾上庇御簾撤御

拜敷物鑲子木灰定殿日野重実行明通季

侍臣改御座如初苗地鋪南箕子敷及西

西南渡殿敷並實圓座南階主上達部座左

右近陣前庭重立良久出御座干時召云

卿以并左右乱苞振梓春宮母儀御葬卒

永昌記

長治元年正月三日戊寅天晴今日朝觀觀行

夏也戊日無例由先年予先日執申然道

家業希長仍早且立日未定有例歛之日莖

各奏舞三介所殿上人座右階下内在南階下西院在

其東春宮在万歳未之間居衝重於云御座

前三所昇殿何之項之供御膳右大将家忠陪膳取

打敷冬終冬議未役供但弓号不友不警蹕次

供掌灯左所産右舞了入御以自東慢引竜蹄

二足近希将舍人於西中門下給左右弓彙

次有祿夏次御奉謁救刻及中夜次被切勸

賞正四位下俊基朝臣睦时欽采隆起春宮昨正四位下俊通院司十歳末

能超越是宮予敏畢右大将紅梅物下重被着

長治二年正月五日甲戌行幸法皇御在

所大炊御所才東宮同行給啓

師遠記

長治二年正月五日師時御記日晴辰刻許

春宮行啓宮司外云卿两三人被分奉云々

右大臣騎馬供奉仁利寺御見物之間右大

臣殿御共人出打合云々午刻冬内依左大

臣殿作先參內府亭已御出云々仍參內中
宮女房出車五兩引立陣參殿上方以中將
承勅旨作 未刻變拜陰陽師不參仕類遣
催通未四刻許參道言也仍出御而殿內侍
候如例及閑陰陽師令進左右進參進引
陣次左次將渡階下後忠像師重顯國通季未
也次御輿長六人渡次々將隨身渡次左將
監渡階下荷大刀次云々入自陣腋戶參進

內府右大將權大納言經實右衛門督宗通
左兵衛督能實源中納言圍信右宰相中將
顯通右大弁宗忠參議能俊左大弁基經左
中將忠教右中將顯雅左中將家政大藏卿
道良修理大夫顯季未也此間將懸御輿左
中將俊忠右中將顯實見御輦中圍司進飯
未少納言州後參進付飯鈴奏勅答後唯稱
退出了次御輿近在通季右信通為御櫻次

將如例自西門出御自堀川也自大炊御門
東入御自東門民部卿可申更由此間亂色
中門之內寄御鞏序上也南面宰相中將奉
教顯通取至受候子孫無警驛以下官相具
獻中將徑^樂屋後渡西中門方自本顯隆立
此間院出御母屋之中央間主出御自東臺
簾中御着靴右府取御衣庖令候給入御自
寢殿東妻粥西行五御座御拜舞更了自本

路啟御上皇入御廂御所此間左系門^尉重
時馳^來示之顯隆云重時虜犯人而盛重子
帶釵男集取可被取作欲如何顯隆答云自
小西可令申也仍馳廻北了閩人共不慮呼
終為盛重被奪取了云々但古重宗小舍人
男熊丸取付犯人雖蒙疵敢不先云々衆人
感云此間以弁重資左右次將可候之由候
仍令立胡床存生已下云々申了出御令着

御草鞋着御前御座令持笏之御次左右次
将看座将监已下有後次主上申上皇之御
示行夏左案澄右案浦欣院亦然申御仍作
右府之御右府各臣作右次将後階而承退
次乱芭光季忠資振峰承玉夏次将退懸尻
着浅沓欣左万歳玉右地久此間右府臣示
行夏万舞終之由被作舞了後内府左束門
督澤中納言右宰相中将顯通顯雅亦退座

具為胡飲酒之助成也此外一族殿上人為
長下官退座徑大鼓後來東臺方此間右府
臣左行夏被作立乱声仕仍發音伴小舍人
雅定着裝束立東臺之簾中訪云卿還着座
此間舞人出簾中下自臺之西階來玉座有
作堪管絃云御殿上人退座向玉座所謂右
束門替右大弁左大弁左宰相中将忠教右
貴宗俊教兼右也着玉座之右右宰相中将

頭通頭雅澤中納言尚嗣舞有玉屋之邊此
間下官徑本路又着胡床三所殿上人帶釵
舍人亦皆有座具為見物也南階東腋為內
殿上人座階西腋為院殿上人座西臺前敷
春宮殿上人座西中門廊東西為帶釵座良
久舞出其躰如雲霞舞了還入依石屏自東
臺西階徑後殿自簀子參進居南階上主退
座之御上皇不可然之由令申給仍還着御

右府進神御衣又依右府氣色右將軍參進
袖御衣事了將軍還着上引直御衣尻廻給
舞長押之上給御衣退座舞之下階退入東
樂屋之間內府退座下自東臺南階不着省
形西行右西妻拜舞隨身返拜契了徑本路
着座玉心又年人入本殿畢舞間取御衣懸
右肩欵次右府承旨玉行度被作可左右仕
之樂友契殿右長保玉次竜王納蘇利次左

音平此間右大將退座解胡籥鈕未後本凡
折敷自贊子參進延置御座前次宰相未後
信此間舞進心下官作令跪地供膳了陪膳
將軍退座舞進右舞之間長宴朝臣副階下
申院云物籠誰之可仕哉作進未司有八人
其外何可求承退各令催舞了有御遊又召
地下召人在內殿上人座云以座居衝重西
方兼殿上五位役召人同給之地下召人常

清國家

和琴

成總未也堂上役右大弁拍子

左大弁琵琶宰相中將忠教笛小舍人雅定
笙右府笙敷兼篳篥兵束作宗能副卷主上
又御笛雙調此殿二及次多破兼次蒞田埭
青柳万歲乐变了御馬引廻但師重後忠共
自催引退出云々仍長宴又申院承作還束
云左弓以師隆兵束作宗能明未可引
次牙引御馬内五位春官三足近束官人未

取下手引之事了有祿更此間白地退出乃
般齋子剋許内府也自御所召大内記敷光
作三围明四位正上下知了乃還御自本官
退出般齋内宿仕

長治二年正月五日甲戌天晴是日天皇行

幸太上皇御在所

大炊御門東洞院
御所也

兼致親者

也仍午剋右大臣内大臣權大納言藤原家
忠以日继案以權中納言日宗通以日能案

卿源国信卿参議日顯通卿日能俊卿藤原
忠教卿源顯雅卿藤原家教卿從三位源通
良卿藤原顯季卿参若仗座内大臣日予下
給行幸日时勘文次有旨作更次日弁
被作御輿昇行路更未剋天皇出御法卿列
立庭中少納言源朝臣时俊就般奏鈴次天
皇駕鳳輿出自西門此折自大炊御門東折
到东洞院東大路至此折自东門入御法司

詔集扈從如常若大臣跨弓引候御後入御
院西門之間雅樂寮亂聲先院別當大納言
源俊明御被申亥由其後寄御輿於中門下
掃部寮敷道天皇下御頃史上皇出御即
有拜觀之礼次法御參上此間奏音樂左右
各曲左万歳年賀殿竜王有地久
長保年納蘇利
内大臣息殿上小舍人
雅定舞胡飲酒規者感激
頭依呂參上主上給柏昇殿娑娑内

大臣下立庭中舞踏還昇次天皇還御之所
云御着东廊座所司羞饌次有御引出物御馬
五足次公卿以下給祿有看亥刻亥了天皇
還御
先是辰時東宮自内大臣去御門才行啓此
院左右兵衛尉已下一頁傳大臣
大臣大吏亮
進學士小弁帶刀所衆啓内舍人陣以諸大
大夫藏人五位
侍者供奉此外云卿四人

權中納言雅俊仲實以各儀宗忠仲實

日以扈從御車毛自院西門入御別當先

奏更由其母寄御車於西對東面大夫不乘

御奉抱青文入御之所規者莫不垂感凌者

欣又有御引出物龜今夜東宮還御

首書云

上皇御出家以後年首行幸不上御簾今

度出御有拜觀更

中右記

長治二年正月五日甲戌為朝觀可有行幸

仙院也又東宮同行啓早且先參入殿下處

早令參東宮給了追參入東宮千時御内大臣

藤中納言仲遲參之間光景推迂已耐許寄

御車於寢殿中央間以御列立於遲主長東

門出御甚路徑利小路出御門東洞院中

御門鳥丸後院御所西門入御先由御車於西門分令院

可大納言後明心奏或由御車寄西對代廊

南放出庇東面云所列立南庭庭東面云上車

右大臣殿依伴令供奉行啓給御子是依為

皇太子傳也御裝束松重下囊織物針針麥長

御隨身步行殿上御隨身并右赤門赤門侍隨身

日也為行幸供奉云卿卿大夫權大納言云案例

權大夫權中納言左赤門侍雅俊卿垂纓也

權中納言仲實以下官右大并深宰相能俊

此外權亮左少將實隆朝臣大進左赤門權

佐顯隆左少將通季權大進右兵衛佐仲章

皆以垂纓繼脈螺鈿供奉行啓之後行幸

之間着腋闕帶胡籙帶刀出馬大臣以下進

之置移

未時許行幸夏成道吉遲希之間其路徑堀

川大炊御門洞院東大路到東門暫留御輿

鳳輦此間列立東中門外南面民部卿後不供奉

依不祓跨了也依为院司新大纳言继右弟

上藤万斐执事果左兵弟替能别当源中纳言田左大

弁基大藏卿道修理大夫显又供奉行啓云

卿五人列加但浅履行幸列加也不供奉左右大将等

相中将四人副御輿先令院别当氏部卿奏

变由於東中门下御輿此间左右乐屋發乱

色次入御東對御休息所宰相中将二人悲

顯通執鈿垂右大臣殿令供奉行幸給

跨了執柄殿下令兼皇太子傳給皇令竊殿

供奉給且是依法王作也

中央间以東上母屋南東庇木御簾法王出

御菅御分法王主上渡御竊殿御拜舞了南庇還

御休息所法王入御竊殿中央次西至御簾

次改竊殿裝束皇母屋御簾南庇中央间供

左右近次将陣分庭主上重渡御竊殿右大

臣候給養子敷以顯弁重資朝臣召諸御内

大臣以下着此座右大臣殿右左少将案隆

左中右宗補為乐行律各向乐屋以乱志三

度光未奉方万歳乐六人重地久六人此後

右系門替宗通御下官左大并基總右宰相

中将忠教并堪管弦殿上人五六小車遣乐

屋乐屋并敷爰内大臣童今年胡飲酒去

遣和四年法王御賀日御賀舞射誠絕

如衆人感歎曲了有旨各堂上主上給御衣

栢栢 右大臣殿進御方傳取給之童於篋子

敷乍懸御衆舞之又下膳卷又舞之次内大

臣於東對南卷拜舞感賜御衣之恩有此拜

舞也次賀殿長保乐竜王此間祭主明供御灯

舞賀殿間供主上御膳陪膳右大将撤御胡

老懸 参議 供不供院御膳依御簾中也更

了旨人候於階下先敷座孝清朝康和琴

有御遊右大臣殿所御笛令進主上給召内

大臣童令吹笙下官拍子宰相中将忠教横

笛右大臣箏左大弁琵琶敦兼朝臣篳篥右

束门督并左兵束佐宗能付款吕此殿序田

律青折万歳乐此间有御送物付録枝御本欵

二棒右大竹取之取后東中门方牽出物御馬八足

近束中少时并去束依不並鞞云灰五足车

给云卿以下禄但云院此间有御對面欵贡

时符還御被作勸賞院別當併与守国明朝

臣一人叙正上四位是依此御所送進独

蒙勸賞也其理可然次东宫還御依以權中

所習小不佳之仍東宮寄御車間出口

取禄列立還御云卿各對面亮看房云卿着

殿上饗亮看房勸盃給前卷立左右乐屋其

前立左右太鼓并鉦鼓各立梓七東對為内

御休所東侍廊為云卿殿上人座西對為东

宮御所西侍郎云卿殿上人座寢殿中以西

為院御所砌下敷座為西方殿上人座西内东院
西對前敷東宮殿上人座西中門廊前帶刀
座

紅記

長治二年正月五日甲戌天晴今日院有行

幸夏元三之間依日覽上及今日兼敷日御

依新御大炊殿也

裝束其儀寢殿母屋六ヶ間之内放出之母

并南東面渡殿東對母屋庇車宿廊鋪滿莖

寢殿母屋四ヶ間川四面懸壁代卷之西障

子前母屋比戸及東廂北邊立廻五尺山水

御屏風八帖母屋御屏風南毒懸鼎於一

東牙三間敷綉繡端帖二枚其上敷車京錦

茵南西法皇御座其南廂敷綉繡端墨二

枚其上敷二枚供唐錦綠茵御座少廂西

小之子午渡殿為院御所東對設主上御休

息所裝束寸八火大宋御屏風三身一二間
東小二分南才一間立大床子二脚其上敷管
日座二枚西面才二間敷緡緡端疊二枚南
妻其上敷東京茵一枚為平浦御座大床子
西簾下敷下敷兩面一枚為執柄座寢殿小
廟中戶小邊立迴四尺山水御屏風四帖自
東才二間敷緡緡疊三枚其面間又敷二枚
為朝餉御座小鋪連日疊亦三枚為女房作

所東小渡殿為臺盤所東侍廊障子以西五
間敷言廉端疊南小對庇飢精了為公御
座以東三間敷紫端疊本亦亦休座狹不立畫
為殿上人座東車宿為御輿宿其東四間有
敷為官弁侍從座其南庇為寢人
饗廿亦西對為春宮御所母屋茵
間四面懸壁代奏之鋪滿弘筵中央間敷緡
緡端疊二枚其上鋪土敷二枚唐錦茵力御

座西小二間直立五尺山水屏風四牀中隔障

子以小二間敷之燕端三枚為朝餉御座

同小庇為臺盤所西侍廊為云殿上人座

如東廊儀饗上云以十西納殿廊南三

个間為陣以借去座亦饗其東三个間為宮

藏人所座日饗西車宿可立宮其御隨身

所力芎刀座饗十竊殿南階東腋殿上

人座黃西上西腋設院殿上人座東上西對東

砌宮殿上人座東面上西中門小廊東砌役帶

刀座東面上南庭立竊殿左右各立太

鼓一面鈺鼓一面相吉二太鼓亦立鐸

如恆各大小云枝其南立左右樂屋各一字左

色伯色伯左綴結吉已剋行啓本涉

倚拓倚拓六枚御門於御陰陽師道言朝臣及閑給

大御門御門於御陰陽師道言朝臣及閑給

臣掛一頤云卿列立權中納言朝臣房朝

攻寄糸毛御車御車傳被細獻權亮采隆

朝臣左少將通季着御儿帳此間宮司列立

御車前太夫相分学士一人先入御叙次乘

御大夫家三位光子作御車後次傳以下

東門外踏弓其次身左兵束叢長以下亦人

相分下御平正 在中央次啓内舎

人六人相分次傳以侍從十人相分大舍人

侍上總介 朝補 位侍兼散位軍

侍武藏守成實取實教信 能

侍美 方若執 次帶刀令人十八人在

右相分 平裝束帶弓券弩矢弓弦口出之

次云御三人見上次学士一人敦宗亮二人

相分 房朝臣兼度朝臣縫腰垂次大夫二

人權大納言不兼中納言左束門督雅俊

不帶弓券隨身若將胡籙并脛巾次傳左

大臣府生二人踏弓券行 敦時將胡籙緞

番長二人着胡籙脛巾為籠 兼進 行啓之

間叢長不踏馬之由人之所傳之次御車半

付二人之外諸司二分十二人為百次
二人相分鄧隆長刀縫腕垂綬仲章日上雖
次殿上人大夫進奉法相次
在兩次藏人土六人次出細二人次御厨子
所預一人久美次睡中六人次侍者八人相
分中務因捕頭內丞平昌隆大膳亮言信朝
日權助顯信雅助成仲着深皆友次右來尉
弟才

平成康番長以下亦人上先東門自土御門
西行自西御院東大略南行自中御門西行
自鳥鳥丸南行東院西門以院司民部卿深朝
臣被中案內慢命之後齋御車抄西對南孫
庇東階北法日本宮午刻行幸掌侍子因樓
掌侍代命坂義子社細言候鈕壘道言朝臣及
閑給孫如垣先乞被作下苗守權左中并時
統朝臣等公以苗守給也少納言時後云

御右大臣

相重
下重

騎馬候後如垣

毒長
跨子

内大臣

右少將藤原朝臣

紅梅
下重

權大納言

朝臣

右東門督藤原朝臣左兵衛督藤原朝臣

不
具

君
資長

權中納言藤原朝臣左近中將藤原朝臣

右近中將藤原朝臣左近中將藤原朝臣大

藏卿藤原朝臣修理大夫藤原朝臣御總持左

殿
國朝臣

後通字督也右信通

自西行

中行自大炊御門車行自河院中行東院

一町警蹕風輦留苗東門外氏部卿藤原朝臣
不供奉
被申案内云御列立於前屏南

西上右大臣并左右大將東御輦後命之

後入御此間亂志次於中門下御至殿官人

先間屏門徒司藤供互面上通頭通忠教云

卿候御鑿右官候御裾次故中門中廊入御

東對亂聲給平木重同廊西簀子南才一二

間徒御着饌殿上登執昇早取何無勸孟右

中參寢殿取帛初敷御拜座上忽以篋子直
之則傳院御旨此間寬行法親王祀奉座三
不獻法皇了退年来至御簾有御拜今日院
作云我可出現日也何魚三所昇殿之輩上
御簾者大平乐也何用笑殿可尋次右長
宝乐次左陵已右納獲利此間茵灯供上松
明列下下月之花度節今夜之月晝天晴
地势夏無不弄次數已入座南階東去
云七許尺已

人着座伴契守孝清兵庫守邦家兵了丞源

成總次許衝重信應朝臣
意送之堪絃歌侍從僕云

卿座未竟御遊具主上御笛忠教卿吹始
止之自次御

左大臣箏右大弁藤原朝臣拍子左大弁源

朝臣琵琶左右中侍藤原朝臣笛朝臣

篳篥小舍人雅定笙口人邦家和琴先調子

次此殿席田鳥破青三臺急土音哉廻介

川合卷三枝之系出株万葉之遊自獻

鶴齡之外 関俗骨 及御遊間御川出物別當

右左取之本二 入御者以紅梅條線綾重三

裏之 銀杖出白西方躡御者稱名後東付

藏人奉隆天御送物御本二 納日若以松

重條線綾付銀折杖別當右云來待取之渡

南簀子献 出御御來草赤色 御云平裝裏 主上北東

對御前看御靴改渡殿北東戸下端笏自相

西行拜舞還御如垣此間春宮自西對泰清

大夫藤原朝臣奉抱人々相語曰金輪為孝

子銀鑄為順孫行幸行啓自東西射小光華

冠絕古今云次改裝束垂母屋御簾 御座

教才三間簾中主上御敷日間廂但擬帛給

又云御曰左敷御座間以東簀子並東渡殿

次右平傳御台仍重渡御頭進志教云可作候

鈕玉次近仗陣胡在巽 坤 主上着御々座法

皇御簾中以藏人及左中并重寶朝臣云

卿今參上着四座如恒次給衝重無勅孟夏
右大臣召左右中將兼隆朝臣右近中將宗
輔朝臣木下榎下作万奉仕乐行夏之由次
左右乱芭振棒左召光季大將 忠方
三 萬歲乐 六人 袈裟 次 六人
次右胡欣酒小舍人源雅定着舞裝束 每南
着靴 入自東中門色出庭中拜公卿四人下
殿着乐屋分座噫胡敷疊 左 中 門 侍 藤 系 朝 臣 右 大 弁 友 系 朝

臣右兵部中將 藤原朝臣 依長系竹也舞未終有勅召

之 雅定渡 後上石橋登自東對西

階 靴不脱 乙 御前 后 御 分 簀子敷主上脱御

衣給之 紅 御袍 右大臣傳取之雅定懸御衣自

本路下庭舞了退顏色如花舞腰如柳畫妙

典书宮懸賜御衣于殿上降立童稚人謂

仙次内大臣下自東對西階 當日對坤砌

拜舞 一字云卿 拜了祭自同階着座中間春

宮被作三胡飲酒八見了今行十八此御詞

得大肯今日勝更童此此舞哉次左契

殿六人此間供御膳右大將拜了各陪膳先

乳打散恭議七人三位一人何之付御膳儲

後敬紫檀地懸盤六脚打散二枚御酒盞不

召打返此間乐心舞人未跪地供了均受舞

光季奉仕八後受愛式日左舞除胡飲酒之

介之乐中散入之舞仍又不舞入後又更居

長治二年正月五日甲戌天晴傳大平泰

上給有御戴餅更今日有行幸坊院大款及

又春宮行啓糸毛御車自西行入御之存自

東門鳳輦入御有舞又内府息雅定殿上童

舞胡飲酒給御勸賞用明一人取盃位上仕了

未預白布一端自余如官未給上絹又兩方

供奉下下了未給長食此間至上教刻御

對面又供腋御膳以重賞朝臣被作下勸賞

云宜 被作右大臣正四位上藤原朝臣国明
以重資朝臣被作内祀次后行东對其
行如恒书東中門垂御鞞内大臣不供奉书
内裏西行神祇官还御 书南殿给 各
倡如恒次春宮還御土御門方如先
然依入
若曰人持如大相並於
夜至殿
御車分御後御唯此
右大臣不供奉之
殿上之人
本宮有右賜給餐祿之
之殿上之人
正宿

匡房卿所書進也不候其座之間相遠更
未相交云々

大記

宮御所次給馬五疋内裏料一疋上蹄一麻

毛 右馬以師隆朝臣 一疋但馬麻毛 右少将

右中將宗浦朝臣 一疋上野二栗毛 右中將宗浦朝臣

右少将 一疋 黑毛 右少将 一疋

日黑毛 右少将 顯国朝臣 牽廻御所书东中

門分給左右馬寮次春宮御新三足上野十

栗毛 右少右邊 右府 一足遠江三栗毛 兵太

生奉助久 右府 一足宗時栗毛 古六赤作能 有右府生下

野忠 自西中門牽出子着淺雪之散降雪猶

靜寂因於庶陸真之後次云卿以下給祿如

恒右平内大臣右大臣右大臣小渡殿着御饌

於此交接之右大臣西方祿一度授之仗祿

臣藏人所 亦若東寺傳搖殿上人々々

授云卿殿上人正絹者赤府將佐黃衾藏人

所衆授之行啓供奉云卿以下祿御所

和方給之云以大掛殿 藏人所出納陣

以侍者兵赤官人内舍人等刃御尉子所託

形了召次代法司二分未形正絹兵赤督妻

長以下車副舍人御膳抄入夜宸儀還御次

又赤宮還更 子叙少法有例卷 何不少法

永昌記

長治二年正月三日壬申天晴自內有召歌
早參之處仙院又有召何先弛至明日行啓
々々刻限并令度希代佳命也內府息童胡
飲酒未忘弄舞曲可任數覽歎

右年

侍臣之中誰人可奉仕哉可隨御定者年夏

尤有真裝束即可打參者

併契門府
侍候也

又殿上

男共師時朝臣顯圍朝臣契殿林額奉仕如

何御報云古右六御定了如此性及救廻又

參殿下申定舞夏

長治二年正月四日癸酉也依召參院為

御使注及以九廻明日行幸沙汰了其中殿

下不可令供奉行啓給先例榜籙力傳之時

有有啓供奉行幸不候行啓如何御報々

四宗寺南院例故大殿曰盛大仍仍修行未

了歟又可候行啓之由先々承定可被日重

冀朝臣勅云上達了相分寺供傳一人參仕

兩方如何九大臣一日每度跨了扈從不被
有心先院御報然者云卿不候行啓五大夫
前中納言右大臣并者四人如何又被申之能
後卿先日五人之中也諸更不圓食又不可
重賞早可遣作之由有勅定允供奉弟府垂
海卷綰國掖縫掖隨身垂袴之括脛巾又於
夏有煩院御報一人之而業不可及但
然去又為宮司之弟府不可參行幸之由可

下知者權亮案隆少大進顯隆 權大

正仲章近各可候行啓不可候本陣由

遣作了何各縫掖隨身垂袴 申夜又申定

殿了以候了

長治二年五月五日正甲戌 天晴今日行幸大

上皇宮大仍早且參内而依教下臣

馳參東宮令依獻戴餅夏殿下令早且參給
之故也被作之昨日承供奉子細夏今日可

候行啓如何夜分申子細了重不可候別儀
但為傳供奉尤不然乃有御定且乃冬此分
又中細言不參行啓達引也如批之間仲矣
可參候何寄御車之由可答者予偷聞見行
啓係南階寄御車貞信公並立慢然与依院
宣撤之三任大丈候干御車後乳母二人不
候之文司上達了列前庭信在後次才先左
兵肅依表長亦亦人步月尉一人踏了次陣

以侍垣內舍人次上達了兩太夫次帶刀舍
人次傳殿次御車宮司侍者主膳右兵肅陣
亦入御仙院寄御車時午刻殿下子電御
參內供奉六府參集諸卿立仗座內大臣
大知言右
肅門督左言肅資源中細言右宰相中將左
大臣左宰相中將右宰相中將
大藏之儀理申一點震儀出御南殿內侍賣
大丈也
候聖鈕殿下并職夏亦候之主計以道書
臣奉仕御及引少細言州儀給卷亦御右兵

門陣西行自堀川大路至于大炊御門東折

自東洞院至于院東門暫給御輿諸卿前陣

率列門内院別當民部卿奏幸由北法皇内

倉之後下知玉座左右乱卷尸丁飯黍之奏

可入御之由御輿北中内子宰相中將候

于重釘方可供送先御于御休所此後召道

侍臣令上庇御簾三内院能明藏人于殿上

人予雅道通事宗能法皇以予召右大臣殿

下參御依作被救御拜鋪物元被懸西屏風其上置鏡子

着笏跪令救之給御座徑鋪地鋪茵其上有白包鋪物極中央間

主上御着靴御笏并有以予亦更供筵道自

南透廊及東妻户主上自南庇至于御座北

折先御指拜舞先再拜次置御笏立左右补

左右左次江笏小揖次立再拜交东折飯御

本可法皇先御母屋座令受御拜給御出未

出御簾先日拜覽之時下庇御簾今度依院宣上庇御法露容儀給也

上入御法皇又歸御次又侍臣大臣母屋御

簾寄御座也西面

過西御簾太上皇御座在此簾中

撤御拜鋪

物御座以東南貴子敷菅口座為云御座次

又出御法皇曰御簾內座以并依作召云御

殿下次才參者次之供掌爐

御座左右

先舞人

信光學士乃曹定方振揖左右佺舞大万歲

乐六人七地久舞了門大臣息者胡飲酒裝

束下東中門序南掖先被候車對簾中也向

乐屋左未門督源中納言宰相中将亦相伴

徑前庭日向樂屋一族零客相從屢張

乐懸此間堪管絃者向乐屋

左右大并宰相中右忠教右弟

門督候于觀者無不感歎舞曲之妙不奈道

夷慙不奈事延年舞了欲入乐屋之間有勅

召近將起座誘引昇自東階徑貴子敷自上

養了座於御前奉作忽給御衣

折袖

殿下

參進令奉脱御衣給之肩御衣於御前貴子

先一拜更急舞曲即下東階於前庭又舉
入乐屋之後内大臣起座下東對階更急西
於庭前拜舞立左右左定是了昇日階被復
本座次左又近 乐右長保乐童王制糞利
主殿奉火先是上卿出座前給衝重侍臣仗
之次供御膳近 右大將礼打敷红梅奉仕
陪膳相不出 供之更有御遊更箏 右大將
殿下拍子出大并琵琶尤大并和琴那家候千
地下

予自欄 横笛左宰相中將出也又召予两方
不给之 之侍臣中撰堪更者可令候座下者敷重朝
臣之外不候内院殿上於春宮北殿上如何
不出御何 更方哉者 作云 奉仕篳篥出篳老可召
内府恩者五人召以被作座未禄給與了有
御送物出大將取之隨風手入銀器 打參御
前相継者束門替打參春宮御贈物 日御本
後御不被參宮御方云家御本大將召卷隆

給之請取浸納殿藏人次有御引出物更細
土正 左右馬寮受取之御相起參主上入御
良久之後御奉謁投剋之後被行勸賞正四
位上 國明朝臣以并宣下門大臣更寄御輿
子剋還宮春宮曰還御土御門殿法皇行田
御半夜而姉子次弟春宮行啓兵束佐裝束
冠 垂綬 縫服袍 足三 螺鈿釦
自余如例

隨身臺胡籙

垂袴

行幸供奉之時不被裝束

奏揚 國腋抱

平胡籙亦如例

隨身持胡籙

市比膝中

春宮行啓兵束督佐可帶弓一拜之由見

羽林奴与今日以中納言所造式 可帶

弓券依不不帶依供奉御後也之今度儀

所改申也

礼記

長治二年正月五日朝覲行幸如例

防御大
殿

先有春宮行啓夏上達部殿上人

兼春宮
土

未被羗別供奉右府西方供奉給行啓時府

生隨身瑇了長步行為籠之、行啓以存

未到行幸出御書南殿之間右大臣令作供

祿給法及用間御内侍立東内府右大臣以

下參列少御言時後鈴養

行幸路令經堀河大炊御門東洞院至于大

炊殿東門暫留御輿令民部卿申夏之由戶

了飯出養可入御由次入御之輿昇居中門

下御了次殿上五位

兼之而殿
上輩

母屋并庇御簾次仁和寺法親王出自西簾

中以草座居筥木置院御座邊飯入了次法

皇著御座御主上渡御之拜如恒還御畢今

日仙院初顯禱定自御上下警目項之主上

渡御寢殿乱苞振梓笈土如恒次養万歳乐

比久土平後胡飲主土 川大臣若君賜御衣
内存今拜治院

次卷他舞土 舞人土

今日無殿上人舞兼日雖有其儀被傳寺次

御遊 内存必吹笙右大臣彈箏以右大弁拍
子左大弁琵琶左宰相中右奉教

笛教奉朝臣箏篋

地下召人 予清 重總 元補

次引出物院御了五足春宮御馬三足

次御對面次勸賞用明朝臣正上

次還御 次春宮還御

今日雜笈具見以中納言記

嘉業二年正月三日庚寅行幸法皇御在所

土御門殿東宮同行啓

師達記

嘉業二年正月三日 庚寅 天晴是日天皇行

幸院 土御門殿 仙午剋内大臣權大納言

系家忠卿曰延実卿權中訓言源雅俊卿有
系宗通卿曰能実卿曰仲実曰源国信曰曰
顯通曰藤系宗忠卿源基總卿系議藤系忠
教卿源野雅卿有系宗政曰延三位有系顯
季卿参議源重資朝臣有系顯実朝臣曰俊
忠朝臣参着仗座先召予被問汝可往來参
否次下給曰时期文次有召作更權右中弁
有系朝臣為隆曰有入未刻天皇出御云卿

列立在中少訓言源朝臣时俊就殿鈴養次
駕鳳輦出自西门此折自郁芳门大路东行
自河院东大路更此折自上東门大路东折
入御自西门法司諸束扈從如常圍白左大
臣跨馬初候御後入御院西门之間暫經御
輿此間雅乐寮乱志院別當權大訓言有系
云矣卿被申更由其後寄御輿出中間中掃
了寮敷延道天皇被参御在所云卿以上看

御前座此間奏音乐左右各三曲左

次供御膳次羞云卿以上饜次有御引出物

御了二足

次云卿以下給祿次内大臣召内

記

知邦

被作下勸賞支

次四位上友系家光
五位下原雅定

子刻還御祿祇官献大麻少弼言鈴養如常

堀河左府記

嘉承二年正月三日

庚寅

晴此日行幸一院

内府土侍
門亭

侍陸内府大弼言家忠經矣中弼

言雅俊宗通能実国信仲實顯通宗忠基總

參錢忠教家政顯雅顯実重資依忠非參該

顯李卿亦共奉云々還御及曉更中弼師附

入来語之有勸賞位四位上藤原家光正下

五位源雅定也也民了卿新大弼言亦依假

不参仕春宮大夫所勞云々

中右記

嘉承二年正月三日

庚寅

天晴依例有行幸

法皇御所土御門亭仍午時許冬内未一點
出御南殿陰陽師奉長候及用左次右後右
中將師重少將
顯圖正軍云御列立南庭内大臣左大
將新大納言左衛門督右衛門督左兵衛督
藤中納言源中納言新中納言下官新中納
言左宰相中將右宰相中將新宰相中將
後
理大夫左大弁右宰相新宰相因寸養了少
細言時後鈴養勒了壽御輿
鳳輦垣西門

出御其路經堀川大炊御門東洞院土御門
高倉於西門乘輦暫以院司權大納言經實
卿祓申更由此間發亂苞次於中門内下御
輿次入御西對休息所次依御旨渡御寢殿
御拜
垂御簾此間云御在西殿上座上皇
不見其儀
入御欣奏寢殿南庇御簾左右次將陣引又
主上渡御寢殿敷諸御座於簀子敷
四座園
白令作給頭中將案隆召諸卿々々參上着

座予并新中納言

基總

新宰相二人

重資俊

不參上寢殿座是雖被聴院內殿今日東宮御

簾中宮殿上未聴之故不列座也作左中將

師重右中將宗輔卿為采行夏各向樂屋次

乱苞

樂屋一字在東方右太鼓一白

左近將

豎邪光未右邪曹多忠方振鉞左万歳乐人

右地久

八人

此間供御膳陪膳權大納言

棗系後伎送舞人亦暫居在中

上皇東宮侍

春鶯囀古鳥籟此間秉燭主殿寮明竜王

納蘇利牽出御馬二疋

左近少將通奉朝臣

少將作通朝臣

引之送物給祿抄云卿以

下令起座御對面之間已及投到子刻許還

御先有勸賞内大臣作下判友代家光叙從

四位上右少將雅定叙正五位下被作下内

託寄御輿還御及子刻寢殿南階西砌下為

内殿上人座内東砌内院殿上人座东對代

廊南砌為東宮殿上人座東慢外敷座為帶
刀座之朝行幸以東宮御頂餅仍園白殿
令奉仕給也

大記

嘉祿二年正月三日 庚寅 今日行幸於仙院

每日拜形也昨日依御裏日延引去年依御
愜度之延引不被以其外年之女方月幸之
御裝束如 青宮御着袴臨幸儀 但子
覆殿

東西御 裝束 但立太鼓一面 右束門 鉦鼓 左束門

於東對代南庭 西面 其東立木屋 南也 自余

如例申剋臨幸以院別當御被養度由次入
御方右亂卷於西對御幕暫御休息次依御
身參給寢殿庇御簾垂之 先 上皇若御座

牙三間三右束門替室通御打參 其後主
先之故仁利寺親給

上參給庇御座 差敷 御拜舞之後依御休所

次寢殿庇御簾撤帛袷上皇坐南之庇栴

分障子以東御坐

在東一

主上又渡御

乱声

次袞御冬

道敷

次左右振搦此間敷階下座

三不昇殿去各以若座殿上人座
在在對南御帶刀座在其慢

在右奏

俵大万歳右地久此間供御膳

舞人

正位大

細言為陪膳次左春鶯轉右古鳥籥左竜王

右細籥利次引出物細了二足

右右馬寮各
一正献

次入御小庇御座次云卿退入即給祿

園白
大御

一重先二加給後御乳
自奉祿如所

次御謁見之曰已及

曉更被行勸賞

采光
奉叙正

四位上判官代雅
五位下考院司

次還宮

永昌記

嘉業二年正月三日

庚寅

天晴今日已刻參

内四方依朝覲行幸也午刻殿下内大臣以

下群官百寮漸以參集道时朝臣奏日时勘

又未刻出御南殿少細言时依給養出御西

行其路自堀川大路列大炊御門東東折列

東門院北折列土御門北院西門西御輿養

園之段亂色入御如例先方御拜奠

不養法
養之中

有此儀所身祈高以遠肖之
故也只淨袍如例也

了入御卷御簾

段御裝束如前之次供掖御膳奠了弓以出

御殿下之候貴子敷給弓予糸色万召上意

了去即出殿上申其由於内府人之參邊給

衝重光孝忠方振持左右亂色各養如拜序

日已治松明列立供御膳又如例

内府被摺
款之

新大綱言陪膳宰相役供舞了入御撒掌灯

御膳土御奉謁良久之後召予殿下被作云

依行幸賞衣光朝臣

判官
代

雅定

内府
讓殿

各可

加一階予宣下内府：：召内記知御參邊

被宣下了即還御已及夜半散御本殿

礼記

嘉承二年正月三日晴朝覲日幸如例

土御
門

予早且参内申出御遊具作云萬：累代具

未所獻也而事為例更不可雖然仍今度次

了物具所獻也如立上 繪之運送間為

其畏故也予件具未合打衛士 琵琶和琴御

笙 參院申更由作之西對東庇山二間可

置之如例是了直衣辛榘工以家老朝臣了

但笙笛未入管蓋置之柝主上作云至于第

去先日被召了仍不獻去院作之件第在鳥

羽只今不可叶只今假門第早可給去予參

內奏此由在西第早可打參去即取出之

差小舍人獻院 相具可參院也而行幸已

成仍且所獻也 後且案之而 行幸儀式如例

年御拜之間闕白并內大臣未合假給

勸賞 正四位上家老 越細事兄能伴朝臣

嘉祿二年正月三日師時卿記曰天晴院行

幸也已刻參內未刻出御祿更如例及用奉

長左近次打後階前隨身御輿長後階下次

御持懸次內大臣右大臣乃權大臣言誼案御
左承門替雅俊卿右承門替宗通以左兵部
督能實以藤中納言仲實以藤中納言國信
御新中納言顯通以新表中以納言宗忠基總
卿宰相中以忠教以顯雅卿家政以修理大
夫顯季卿左大臣重資朝臣系後顯實卿臣
俊忠朝臣列立南庭內大臣渡階列立東是
右大臣故也次口寸奏次少納言時俊鈴養

次進御輿宰相中將三人放列割御輿忠教
卿昇南階之西脫靴撤鼻殿先開御輿
戶先之主殿屬成道撤御輿覆先、遲、念、時、次、乃、加、儀、例
也次後御前跪取內侍所持御釵置御輿前
方刃在右次主上御案輿此間奉和、退、後、西、方御座定
間內大臣警蹕次乃日音此間忠教卿疊置
御襪次取筆管置右方釵束內欵次開御輿
戶此間御輿長昇殿荷下御輿先之漸云以

退出驛了以下萬方西門下內大臣召大舍
人作御總道終見物車不可勝計于時院御
所門大臣土御門亭也御輿暫留西門院別
當云鄉養此由之程欲從發亂色御輿羣中
門下先開慢門忠教卿先行取御鈕撒弓
靴如前關白取御裾初儀野雅卿取筆扈埃
入御西對亂色蠻心中刻也御拜程更不見
不記良久西方殿上侍臣昇殿奏御簾蔽人

為隆作本府令立胡床左四右六是依次將
教也次引陣乃曹在前左中將師重朝臣野
團朝臣通孝朝臣忠宗右宗捕朝臣下官儀
通朝臣宗能雅定土也次渡御寢殿御座定
後居胡床次關白以下云卿列居贊子東宮
大夫不實卿自本殿候本院依所勞不供奉
行孝云々次作乐行更左右間徑殺刻依內
大臣申左右年款承師重副立砌承作師

重朝臣尋申舞宴兼被作樂人之由被作尤
渡階前也玉屋脱靴看淺履左亂色拍光季
出振棒次右多忠方振之次共振次左万歳
乐右地久此間權大御言誰來御取御膳打
敷進出下官作舞人暫令居地上參淺以下
役信变了舞人立舞宴次左春等轉其舞每
人相遠但八人舞人五人一節所謂光季光
則在光、時所定不遠行也季定行季也

先年御宴後如此云々次右古鳥籾舞之供
倉熾東宮御簾中作長案召主殿松是為幼
主御遊物具欣舞及次乃退列上皇作長案
令候引出物籠更長案召臣近季令催通季
朝臣信通朝臣云々此間白地參土御門
級參々御遊兼藏人并着隆蒙作自門渡法
遊具雖無此儀 原更還御内大臣召少
内記知圍被作賞中務大補家光口位從上

少將雅堂也位正下還御儀如例於本殿有
問籍下官於階西掖間之其辭云誰曾不
名退出是鈴養後也於本院給祿黃裳一重
欵

今日御裝東南階西掖內殿上人座東掖院
殿上人座東觀代於東宮殿上人座東階西
下東宮帶刀此上西面群居樂屋西面也其
前太鼓一面鉦鼓二面立之大鼓右鼓也右

東門尉云云出御之後有催三方殿上人若
階下座

今日雅樂及奉長及閑了各院間於高陽院
前自車被追下云云是閑白水面見物車於
乍乘車後也前例及閑陰陽師行、牽路處
云無失由奉長陣申云云

