

勤
仲
記

和
書
1008
號

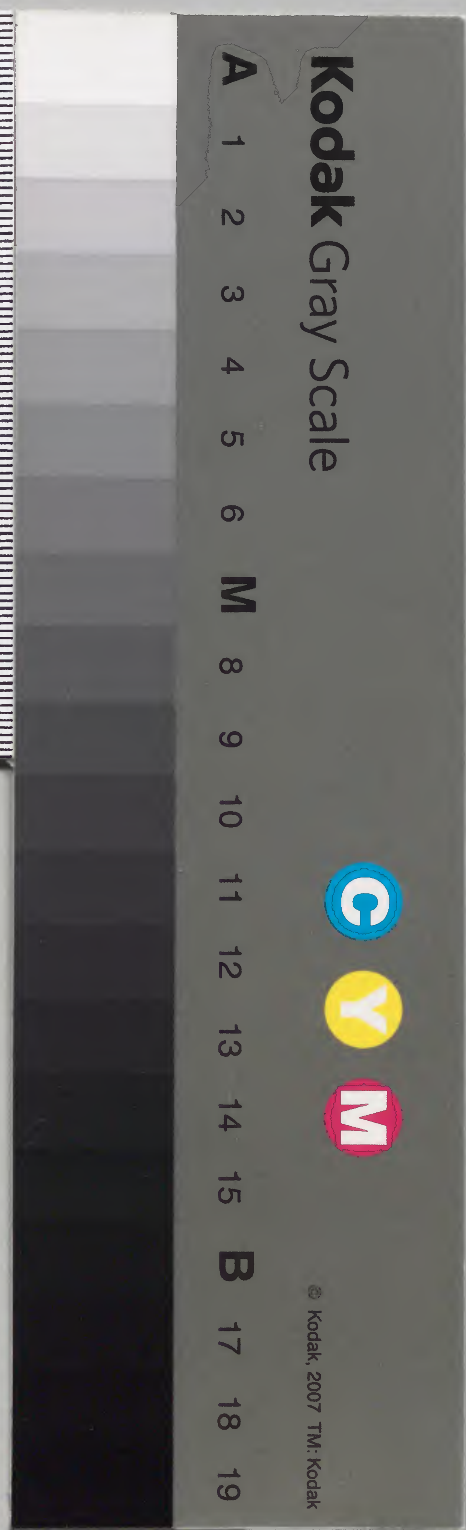
和書門
類
號
1008
函
架
5
冊
共五十八

內閣文庫
和書
1008
號
五
冊
五
架
五
函

內閣文庫
番號 和 10088
冊數 58 (43)
函號 162 61

內 一 二 六 〇 八 八 號

四十五



教部 加安 十一月 文庫 四月 一日

為正應元 其刻公... 日女房 御產御庫

丙 一 二 六 五 六 號

御為之由所申入也 其後泰大殿前殿御

方見泰敷刻所申兼也 次泰院御評定欲始之間執柄有御袒候文書而結御硯紙中兵部少補時經置評定所被待儀同三司泰不及奏事先所泰内也平座依申領狀也於黑户着到上御遲泰之間奉行職受賴藤再三譴責未刺許公卿三条中納言洞院宰相中将平宰相左大守宰相小着仗座左中守為

俊朝臣權右中守雅藤朝臣少納言親氏朝臣下官
大外記師頭師宗少候床子座職事出陣每仰御出
之由於上卿之々以官人召左中守宜陽殿裝束饌
事亦仰之守召史仰之此間公御起座徘徊立部外
史申之饌座之由於守申上卿次諸御歸着洞院
一人着輿座上卿已下兩相公着端座之定之後勸
盃飲一献自下勸勤之予指笏取盃二重内瓶子内
豎持之相從奏進執龜居執也先一揖氣色上卿次
入酒飲之令守更受之傳上卿亦飲又被受之時
予取瓶子入酒五位取續其後返給瓶子於内豎按

笏深揖退出次二献少納言親氏朝臣勸之其儀同
前次居汁物内豎次箸下次三献雅藤朝臣勸之其
儀同前此間予歸着床子座為俊朝臣依早出也次
上卿召外記仰見奏目六事六位利重振持奏試上
卿一々披覽即返給外記次進与場付職事奏聞返
給之後歸座陣座外記進文上卿按笏置前外記退
次上卿召少納言給見奏懷中退出次召予西笏奏
進試一揖賜目六笏取之取副笏一揖於敷政門代
召史康有下之所退出也少納言不奏之時共以賜
弁又例也奏院奏事宰相為傳奏兼勅答之後

所退出也大嘗會奉行寺權右中雅藤朝臣元中并
仲實朝臣兩人治定^云雅藤朝臣今日申偃南曹奉
行并奉行大祀事先例間有之欵相當興福寺造營
年夢奉行嚴重神事之条定^云其例欵於南曹事者
強^云無執心然而乍存不申子細之条似^云無所存^云可
奏聞此趣之由令問答奉行職^云後光也
上皇春日御幸今日延引^云可為十日比日未頭寺
奉行而依可奉行政元定^云辭申了御幸守三十誦共
可奉行之由被仰下雅藤朝臣者也
二日丙辰晴

三日丁巳陰及晚雨降^云院奏事內宮別宮瀧原
並兩宮濕損御裝束調進用途^云張官注進之間所奏
聞也可^云勅減之由被仰下次^云奏內於黑戶着到謁女
房次^云參殿下內覽用途^云張次^云參新院於庇着到^云閑寮
每人也^云謁二品局小時退出
前源大納言雅言^云卿可被加^云仰傳^云奏^云日未^云平相公
一人^云勤之^云昨日始被加^云被^云父^云卿^云雅^云具^云王^云御^云門^云院
御時^云旧^云務^云奉^云公^云之^云人^云也^云仍^云故^云院^云御^云時^云令^云雅^云言^云卿^云殊^云被
召^云仕^云了^云侍^云奏^云評^云定^云衆^云也^云已^云為^云三^云代^云之^云傳^云奏^云拓^云章^云
四日戊午雨降有今日始松尾精進或浴或沐

五日己未暗不出仕
六日庚申暗今日松尾祭依分配所祭行也三今日
沐浴齋當日解除已剃者束帶浴襲諸社祭祭行之時改白襲者深
襲者祭社頭於二鳥下車北行徘徊社頭邊每事
每人于下知有司又不備之程也氏人出来間經所
儲座敷刻所睡眠也燒失之後行事所屋已下未及
造營為泉州殿假殿一字之外不造了其外屋礎石
亦有之小時史康有官掌固有侍中出来社家更
遲之間仰官掌再三所令譴責也諸事遲之間
先所令行之事所屋事也二鳥屋內當北副西方儲

握屋官掌座南面史座北面予進自東面於座于午立
一揖脫着座一揖次史着座次官掌着座上下座
定之後諸司屋饌札史同前官掌折數衝卓也次一獻造酒司初
予氣色史次置笏盃取飲之後返盃次第巡流次二
獻風流次屋汁予置笏立箸史已下同前次三獻同
前事予掖笏起座中門南腋跡儲握屋予已下座如行事所
二帷西北備社司座予於握北頭合主水主水司次着
座握屋之自東面初着史官掌同座北間供神膳并神殿
亦神殿飭葵飲諸司屋饌社司一人着座勸盃三獻
如初社司別盃也二獻之後汁物箸下三獻了社司

退此間諸司饌撤之次社司二人屋某子看物折
高坏二史官掌前机也神人役之次社司二人持一盃
一人持獻盃予飲之次第巡行一獻也此後社司起
座退此間内侍少將奉入車立橋前小時退出社司
進木綿次社司持木綿拵杖予取之令纏冠角
史官掌前神人役之次社司持未奏拵杖予取之先
撤木綿懸葵史官掌同前社司退次予正笏召官掌
二音官掌称唯進立庭中握西予仰云宮内省
召官掌称唯退召之二音次宮内省進庭中予仰
云御飯カク給ハ録代称唯退即歸奏申云

御飯給了又退次予一揖起座着背向庭乍立一揖
退出史送予謝遣了官掌褰車簾同謝遣了予乘車
之後撤葵申刻歸家休息之外無他
今日平野祭頭内藏頭奉行社頭上御堀川大納言
弁仲芳朝臣奉行同臨時祭使皇后宮權大進雅俊
御禊如例宣命上卿中院中納言通雄卿奉内
七日辛酉晴祭院無人取奠之間先奉内次奉殿
下内覽条々更申次人進奉之間以諸大夫仲氏可
令申入也依除目任人評定只今欲有御祭院之程
也予即退出又奉内次奉院任人評定數刻之

間不及奏事及晚御身固_有出御構見奏新傳奏前
源大納言推言御直衣奏_始頭_并奏事申次之小
時予退出今日梅宮祭頭世奉行上御土御門大納
言_并仲尊朝臣奏行入夜_恭內擬階奏頭世奉行
上御三余中納言_{實重}御_奏陣_予候_床子_外記_{和重}
候小庭申擬階奏候之由上御招職_及於_狀奏_聞歸
出仰云不出給依例行_江上御召外記_令進_奏之_日
覽是令如署給之故也以外記以文候小庭上御目之稱唯進
文上御見了返給次上御於弓場付藏人奏聞返給
援外記次歸着陣召二省補代仰之仰詞如例予雖

每其要存旧例奏陣宣陽殿裝束事兼先例也上御
於中門廊被下天下病事御祈口宣予於床子座召
史康有下之史結申如例口宣云

弘安十一年四月七日 宣旨

近日之天普天之下病疴頻流布尊早有愁緒
仰東大興福延曆園城法勝寺_并五_ヶ寺自來
斯身十日限三日於本寺之淨場_囉智德之禪侶
宣令_禱讀_金對_般若_經殊_致丹_祈者_盍顯_玄應
哉其供_新令_因本_寺物

藏人兵部權大補藤原顯也

今夕被行祭除目頭內藏頭奉行任人折紙牛更被
下之間數刻延引所相待也上御同人參議九大神
着陣頭內藏頭下打帛上御召予奉試被下知傳冊
波長光朝臣可為施藥院使九衛門尉藤原景廣可
為檢非違使兼上宣之後做唯召史康有仰之其後
退出

少納言藤原為任權少外記清原教俊

紀實直通雅御息侍從源長通

同康宗資緒王息文章博士菅原資宗

助教中原師淳直直誦清原俊隆

山城權介伊岐久曾 尾張守平仲定

參河守橘邦良 下總守惟宗範仲

信濃守安倍雅遠 下野守藤重賢

越前守藤國房 周防守清原重康

左近中将藤實連 少將同宗成

右近中将源通尚 少將藤賴成

右馬權助藤範業 藤定康

正三位平忠世 藤定康

正四位下安倍有弘 賀茂在員

從四位下安倍親弘 大中臣隆村

高階基政

從四位下平兼有正五位下平俊高

從五位上大中臣清蔭同仰世

高階行房平仲高

藤雅信源資榮

柏光氏從五位下藤原親信

卜部兼冬清原業尚外記

藤原經嗣丹波賴良

藤原範闌同重資

施葉院使

丹波長光

從四位下平兼有

使宣旨

左衛門尉藤景廣

廣親舍弟世二早速之由人
稱之云過公之恩歟

八日壬戌晴不出仕今日内裏已下被行灌侍代行

灌侍今度有豫儀但仁安建職事頭也奉行公卿
久被行云云仍准被例被行狹

皇太后宮大丈三茶中納言皇太后宮權大丈土御門中

納言吉田中納言持明院三位出屋信基朝臣資高

朝臣泰仕云次院東二茶院被行之仲親奉行皇后

宮御方雅藤奉行次院大宮院於禪林寺殿被行之

次新院於万里小路殿被行之院司通俊奉行
九日美家晴祭院以前源大納言奏聞祈年穀奉行
諸國幣祈散狀也其外雜訖亦少之同申之御身固
出御以後退出
十日甲子雨降依古祭院以平宰相被仰下云香
取社瓦木可續用之奈可為如何樣哉之由關東所
執奏也此事仰合社家念可申之由被仰下者也及
晚退出大掌會奉行并悠記右中冬季朝臣主基仲夏朝
臣治定云御禰并丸中為俊朝臣云
今日院文殿始開闔師頭奉行衆十人明範朝臣已

下云

法金剛院上棟造營被支配寺領本院司大膳大夫
邦高朝臣祭行
十一日乙丑晴陰不定不出仕終日寫經
十二日丙寅晴及晚有陰氣入夜雨降如波如町祭
院每指奏事次祭內構見祭於黑戶着到次祭殿
下內覽武家公事用途并滝原西宮御裝束用途帳
亦次祭新院項之社候有出御入見祭及晚歸祭院
今夕姬君被補家司職事本院司頭并俊定朝臣奉
行院中御沙汰事永久康元例也本所用仁治例云

刻限令肯三通職事一通家司一通入廳宮蓋奏覽次返
 給廳其次仰云九衛門尉紀久繩可為進物所預云
 所司信俊以御教書可仰云先於東中門有本所拜
姬君御同依兩儀列立御車宿簷下申次職左衛
省之申也門佐經守帶劍笏次二拜事了昇堂上着座
殿座高麗端二佑頭并重經朝臣冬季朝臣經親朝
座上有灯臺臣予亦也持笏座揖次自下聽退出進西中門列立
 御車宿下先院御方拜舞申次勅解由次官信經次
 女院御方申次拜舞事了退出此間大雨如液上皇
 為御方違幸六条殿

職事

右侍并冬季朝臣
勅解由次官信經
左兵衛佐定資
右少將隆教
侍從家相
藏人右衛門權佐俊光
左衛門佐經守

家司

頭右大弁俊定朝臣
前次官經經朝臣
右少弁下官
宮内御重經朝臣
左衛門權佐經親朝臣
前兵衛佐顯範朝臣
播磨守隆政朝臣
前土佐守忠顯

知家事

資卿

資重

父子也

案主

職秀 光宗 文因 重高 盛因

十三日丁卯晴入夜叅内被行御即位女叙位職事
顯世奉行内覽奏聞了於鬼間中文撰定程也奉行
職事分六位藏人仲賢範直小祗候御裝束已奉仕
了其儀如官奏執柄守執筆座簀子敷之依每孫庇
也小時主上出御益御座御直職爰出殿上告執
筆一条大納言実家次叅進令著御前口座給次召
男共藏人叅進執筆仰云五位藏人可召次五位藏
人顯世叅進仰云砚續紙次持叅進執筆退歸次執
筆召男共藏人叅進仰云近衛將召次中将資高

朝臣叅進被名院宮御申文於小板敷尋出持叅退
歸人々名字不執筆被不審職事叅進叅仰再三問
答外記欵今夕不召小轉輪動文恒例女叙位被付
之時召之先例也
予頗無用也爰了執筆取叙位簿出殿上傳入眼上
御土御門中納言雅房於仗座行入眼事召予
可敷内記座之由有下知予微唯取笏之後下知史
定直其後歸着床子此間内記着座令次第上御召
外記被仰硯折塲事次召予置笏豐給叅試清書微
唯退次取笏於宣仁門代邊家上御許着橫敷立揖
扃揖如例隨上御目予置笏以西手引寄硯入水摺

墨試筆二管次取出折塲伏手卷取懸紙押平ノテ
返給硯苔取折塲於座下卷返取副笏上御被投遣
小折紙予置笏取之令書了入筆如元押遣硯於水
所折紙懷中取副名名於笏一揖起座於上御前深
揖置笏於右膝下進召名次取出折紙進次取笏深
揖退着本座上御許目之後退出揖亦如例女官除
目書樣
勅旨
入内侍司
典侍送四位下登子女王

弘安十一年四月十三日
從二位源朝臣顯子 臨時
從三位藤原朝臣識子 褰帳
從四位下登子女王 褰帳
從五位下平朝臣昌子 藏人
藤原朝臣賴子 御画殿藏人
平朝臣周子 院御給
藤原朝臣成子 新院御給
中原朝臣康子 東二条院沙汰
藤原朝臣親子 延政門院御給

三善朝臣衡子皇后宮御給

藤原朝臣氏子采女

平朝臣直子執翳

弘安十一年四月十三日

十四日戊辰晴

十五日己巳晴向吉田草堂依先考御遠忘修小善

及晚歸

十六日庚午晴茶院奏事仰詞在目六有御身固出

御搆見茶次茶近衛殿於御出屋方入見茶今日祈

年穀奉幣也也引官方奉行欵之中有仰依八攝使

每人延列了次茶大殿入見茶小時退出今夕被行

小除目頭內藏頭奉行諸方切人中被任之上御吉

田中納言并仲笏朝臣清書大系依不茶也

皇后宮今夕御入內藏人方更顯世奉行本宮事權

大進定房奉行供奉公卿可尋記傳聞大夫吉田中

中將殿冷塔將左業頌朝臣九衛門經守御後殿上

人定成朝臣閔白氏院茶賀家司頭并奉行予雖申

領狀依勞事俄不茶兩秀才不茶恩息光資自院家

雖相催幼年之間申子細了傳聞學生列茶立中門

外頭并出逢取見茶次昇堂上於中門廊外簀子排

見於杖覽之歸出仰聞食次學生中於南庭二拜

次昇自如其次第與端相分著座中門廊備

一獻奧吉日中納言中將殿身長基祀子藏人右衛門推佐俊光

二獻奧冷泉宰相經賴朝臣祀子左衛門從經守

三獻奧頭內藏頭信俊朝臣祀子勅解由次官信詮

四獻奧大學頭明範朝臣祀子諸大夫

五獻奧九少將業顯朝臣祀子同

後飯諸大夫役之

次賜祿物諸大夫取之

十七日辛未晴不出仕今日不幸龜山殿御月忌被

行評定

十八日壬申及晚雨降

十九日美雨降賀茂祭也大殿九將殿於一祭

油小路御棧敷密有御見物依旨所奉不慮見物祭

奉行職事頭內藏頭當日事顯世奉行而貫首賴藤

俊光兩職事不奉顯世一人奉行可謂聊余欵

近衛使

左中將實連朝臣雜色八人身四人午探馬副如例隨

皇后宮使

藏人大進賴藤

馬寮使

權助範業

雜色六人
隨身二人
水裝于束
一人
臺二人
振二人
馬副四人
舍人二人

内藏寮使

助秦弘

親弘朝臣子

山城介

伊岐久算

檢非違使

障保

關東師算

行顯

藤原行繼

同致光

同景廣

中原章實

紀業弘

典侍登子女王

伯三位資緒御姉妹

法勝寺回勝寺事可奉行之由被仰下申領狀了且

少奇奉行法勝寺之奈称吉事令立白砂云父袒二

代自少奇至中奇令奉行給所造嘉躅也代女院中

被召仕之奇奉行當時事先例也予雖為不有已奉

行此事自愛不少者也

上皇有御見物御技敷前平中納言沙汰云御幸經

親朝臣奉行公御殿上人可尋記

廿日甲戌晴陰不定上皇御幸春日社東二条院同
幸院司權右中守雅藤朝臣奉行被月御輿公御藤
中納言已下殿上人頭內藏頭已下人之淨衣者可
尋記御治世以後初度也
及晚景茶新院社候庇御所有出御小時退出茶
內有御鞠御會今日御即位由山陵使發遣也職更
顯也奉行更燭之後上御使之恭陣予候床子座土
御門中納言着陣行解陣更右進賴成朝臣左衛門
藏人詔春其外代官云上御招職更顯也奏圍歸出
仰聞食之由云事了參議經賴着橫敷座上御土御

門中納言同奉行職更顯也出陣宣下

其詞云即位由被告申山

陵日時使

今定申日次職更退次上御以官人召予揖起床子

座給笏於并侍奉進試上御仰云即位由被告申山

陵日時令勅申予微唯退取笏着床子座有揖召

史康有仰之仰詞如上宣小時史持来日時勅文揖

授之史退予置笏於座下庇下披覽勅文如本卷之

取副笏一揖起床子座先賜笏於并侍次兩手持勅

文有懸命茶進試進上御當人下於上御置笏取勅

文被披覽置所其後取笏被目予退如元候床子次

上御召外記師顯恭進被例文硯亦更六位外記有

保先進例文入喜次置硯於參議座前次冷泉宰相
經賴更起座著座上書定文具儀如恒土代被投違
參議前任被書之書了奉上卿之之披覽其後撤例
文加入日時却文使足文中於喜被召予茶進試仰
云內覽奏聞予賜喜令持予侍即取笏茶執柄更闌
夜靜每人寂寞仍經教刺了御覽後被返下宣命
內覽文申詣了次茶內付內侍奏聞於鬼間有戲
覽被送下了出陣返進上御取直喜所下也上卿先
取日時被結申予仰詞依勅申之次取定文被結申
同仰之詞御覽之其後予退上御召外記被返下

日時并定文例文計次少內記大內記依茶進持茶
宣命草內覽被免了次進請書入喜上卿茶進弓場
內記侍付職事奏聞返給上卿復座使之授宣命冷
喜相設泉宰相自元在陣座自余大理持明院三位源三位
亦稱未着陣不着以外記傳賜旦先例也先之予早
出不及見者也

定文云

即位由告山陵使

山階

權中納言源朝臣雅房

散位高階朝臣宗成

散位高階朝臣宗成

散位高階朝臣宗成

散位高階朝臣宗成

散位高階朝臣宗成

散位高階朝臣宗成

散位高階朝臣宗成

散位高階朝臣宗成

散位高階朝臣宗成

散位高階朝臣宗成

散位高階朝臣宗成

散位高階朝臣宗成

散位高階朝臣宗成

散位高階朝臣宗成

散位高階朝臣宗成

散位高階朝臣宗成

散位高階朝臣宗成

散位高階朝臣宗成

散位高階朝臣宗成

散位高階朝臣宗成

散位高階朝臣宗成

散位高階朝臣宗成

拍原

參議源朝臣雅憲

前壹政守藤原朝臣遠業

嵯峨

參議藤原朝臣為世

前伊賀守橘朝臣致朝

深草

參議藤原朝臣實春

前壹政守橘朝臣邦範

後田邑

參議源朝臣通重

長門守橘朝臣兼親

後山階

參議平朝臣忠世

散位源朝臣季親

邑上

參議藤原朝臣經賴

散位橘朝臣以持

大原

參議藤原朝臣為方

前安房守源朝臣仲宗

金原

三位藤原朝臣基光

散位源朝臣長憲

後嵯峨

從三位源朝臣資邦

越中守源朝臣仲經

弘安十一年四月廿日

所被載定文不茶之輩多之一定算行之使不注裁

我之大理 柏原深草冷泉相公 嵯峨 後田邑 持明

院三位 金原 如北 宣命云

天皇恐 養 恐 養 乞 申 賜 倍 止 大 上 天 皇 厚 矜 予 垂

給 比 天 之 日 嗣 予 傳 賜 破 禮 仁 依 天 以 去 三 月 十 五

日 天 即 位 天 之 日 嗣 予 戴 荷 天 守 仕 奉 苗 狀 予

官 位 姓 名 予 差 使 互 恐 養 恐 美 毛 申 賜 波 久 止 又

申 人 掛 畏 夫 某 乃 御 陵 乃 矜 賜 羊 皮 厚 慈 予 蒙 戴 天

天 之 日 嗣 乃 政 波 平 久 天 地 日 月 止 共 守 仕 倍 之

思 食 事 於 恐 美 恐 美 毛 申 賜 久 止 奏

弘安十一年四月廿日

廿一日乙亥晴旂春日社頭被行始卅講自今度二
季可被行蓋可為每年之勤云僧侶六十口皆法相
宗也證義已下院司儲不可被寄料庄云別當僧正
信可門跡相兼云御願文明範朝臣草之清書前関
白殿公卿院司花山院中約言家教鄉四位雅藤朝
臣奉行着座公卿堂童子亦一向被撰藤氏軍云季
可尋記入夜茶院百里小路殿自今日五日為庇
御所番仍所宿侍也関白初度御上表延月依仙洞
御留守也
廿二日丙子陰三今日潔斎當日解除茶近衛殿吉

田祭御禊膳茶勤役送宗養幣所成朝陰陽師長

親

廿五日己卯虫類

集給奉幣諸社使先書之次茶議起座茶進賜土代
折紙復本座任土代書之四姓使并丹生貴布祿書
了起座奉上御云令披覽之後參議退次上御被
出例文入日時并定文於莒被召予茶進狀被莒下
仰云内覽奏聞賜莒也并侍遲茶執柄御覽了被
返下宣命内覽可被略之由被仰下次歸茶内裏
入自每名門昇小板敷於墨盤所付少將内侍奏聞

小時被返下此時并侍奏出陣返奉上御取直筥所
進也令買前給不被結申即退出次被召外記大外
記師宗奏進被下日時定文外記結申退少外記奏
進撤硯筥次上御被召內記被仰宣命事次內記退
此間藏人大進賴藤下內藏寮請奏伊勢幣也退次大內
記淳總覽宣命草上御召職事被奏聞此間予尋取
神祇官請奏幣社也於奉行史有澄外記申使王御馬
事申上御飲上御召予奏被下內藏寮請奏予結
申其詞內ノ藏司ノ申又ルイ勢幣折懷中此後取
出神祇官請奏覽上御有御披覽被返下同結申神

カサノ申又ル石清水質茂於笏石史有澄下之先內藏寮次神祇官史結申予
仰々詞如上宣上御以清書宣命就弓場付職事被
奏聞同被奏使王申御馬事先之予奏神祇官於二
糸富小踏以西乘車二糸西行大宮北行於郁芳門
跡下車入暢門着北門座揮本如例自前着座大外記師顯予
座門東腋西面儲之外記史亦西腋也予以并侍召
官掌奉行問幣物其否申具之由次予揖起座入門
經北廳北面守東南面亦着南面東第三間於長押
一北面副南敷史官掌不着座神祇官人着北與座

此間上御内大臣殿御參五位外記師頭師宗六位
外記不出立北門北壇下東南上合着北門腋座給予
令最幣物之間不及出之者也神祇官人与内藏寮
史生代綾精好才以鐵尺令莞之次女官一人役之
其儀如例最了内侍斬自東門下車女官二人掃部
敷筵道參進着座序風内對予座敷之女官取最御
幣莞八屏風内故懸手了内外宮如此史生取之奉
案東一間予起座揖如常參上御試以召使揖如常
予正笏候被問幣物具否予申具之由退出北門
如元着腋座召外記被問使乞參否使乞參着北門内西腋座次

大内記持宣命伊勢參進此間予起座上御起座次
第斜步先上御次大内記合着東廊代此屋号給南
次予入南面第三間着座東面次少外記利重史有
澄着第四間予座後内記參進置宣命於上御前入
寺退入上御被催使主予兼仰願面仰外記此間中
臣齋部下部參進北廳中臣進立齋部下部捧内外
宮幣進出東門北間上御平伏予同之次使上參進
杖揖給宣命取副笏進出予外記史自下藹起座出
立北合東頭頗寄北立之東南上上御起座合過前給
一揖予踏屋答揖者例也外記史平伏此列六位上

如乞在座如初令着北門座給此間予亦出門着東
 門西座如初令着北門座給此間予亦出門着東
 腋座如初如例使八幅已下次第給宣余出北門給
 次官人納言過之時予起座立壇下東南上使不參詣
 社外記參進給之軟諸社幣物倚北門西築垣衛
 士取之次第相從使出了次上卿退出給予蹲屋在
 令一五位外記蹲屋六位平伏離列一揖退出未斜
 揖進了予初度奉行一夏每依違尤神鑿之至欽伊
 勢幣昨日行事官掌催整且所持參也且嚴密如沙
 汰之故也
 伊勢幣率分所切下文

相模國 西面一段六丈 白布二段

薩廣國 錦一段四丈 藏人方沙汰

石見國 綾二疋各六丈 精好二疋各六丈

若狹國 綾二疋各六丈 精好二疋各六丈

遠江國 綾二疋各六丈 精好二疋各六丈

已上現誦了

諸社幣 大藏省切下文

安藝國 二百匹 隱岐國 九十匹

同幡國 百匹 近江國 雜券五十帖

阿波國 五十匹 三河國 十五匹

能登回

今度二

匹

伊豆回

五十四

駿河回

二十四

伊豫回

百匹

色之代近年所濟如斯仍今度如此責催了

奉幣諸社使

伊勢

王散位身邦土中臣散位大中臣朝臣隆實

忌部神祇推少副齋部祢乎親卜部祇副卜部祢乎

石清水

權中納言源朝臣雅房散位源朝臣季親

噴袋

參議源朝臣雅憲前伊賀守橘朝臣致朝

松尾

三位藤原朝臣基親前淡路守高階臣經蔭

平野

三位源朝臣資邦修理權亮橘朝臣業基

稻荷

前越前守三善朝臣師衡

春日

三位藤原朝臣多倫散位藤原朝臣敦藤

大原野

大前義作守藤原朝臣為重

大神

散位源朝臣賴有

本石止

散位藤原朝臣行多

大和

平前備後守源朝臣定氏

廣瀨

前安房守源朝臣仲多

龍田

越中守源朝臣仲經

佳吉

散位橘朝臣忠業

日吉

前壹岐守橘朝臣邦範

梅宮

長門守橘朝臣多親

吉田

前若狹守藤原朝臣敦有

廣田

散位源朝臣有長

祇園

前但馬守高階朝臣仲經

北野

宮内少輔菅原朝臣季長

丹生

神祇權少輔齋部宿祢平親

貴布祢

正六位上直宿祢友廣

弘安十一年四月廿五日

廿六日庚辰或晴或陰上皇自春日社還幸七今日

每為每事世誦甚深之勅願寺社殊感歎申云寅刻

一条西洞院邊有炎上行願寺誓願寺小成灰燼其

外人宅不知負數猪隈殿御所咫尺之間馳奔大殿

前關白殿大將殿有御出諸事御沙汰所々雖燼付

每度打消了始終每為火焰餘了惣門等築垣亦燒

失奈宰相中將殿内大臣殿有御出天曙之程退出

十七日辛巳晴入夜雨降奈院以前源大納言雅言

御奏聞法勝寺條々夏勅答在目六今日女御入内

雜事定於院殿上被行之今度被用兼久頭并俊定

朝臣奉行先奏聞作御帳日時勅文召廳首御覽了

所給予也着行事所可令下之故也所懷中也日未

在員朝臣管領而依旺服俄改易在言朝臣申沙汰

大擇申可被造御帳日時...

弘安十一年四月廿七日主討頭...

今日先被行七瀬御板同被朝臣奉行使之地下諸

大夫經清已下七人勤仕同時發遣...之程右

大將通基藤中納言實冬吉田中納言經長洞院宰

相中將實泰平宰相忠世丸中守宰相為方亦着殿

上吉田中納言書定文例文被用兼久定文右幕下

為上首令与奈如例書了以頭并奏聞次下廳次

右幕下奏陣頭并宣下姬君叙品...御名字...

云式部大輔茂範御擇申先之持奏勅文於殿上頭

御叙品复以勅使被告申本所其間事予奉行且為

三位殿家司之故也勅使頭并奏仕立中門下予下

逢申次之心筈...茶御所...筈懷中...啓...由...歸出...文...心...筈

下自切妻徒跣仰聞食之由召之由也上皇於寢殿

有敵覽被召予奏仕之處早可召勅使之由有勅定

先之寢殿西面妻戸間...掌...燈...弘...庇...敷...小文帖...行...

其上敷茵初使藏人頭石大弁恭進着座藤中納言

於中門廊取如裝束裳唐衣藏人說春傳之黃門楮

笏取之給初使退次初使肩祿降庭上舞蹈小時退

出恭令出川殿御所御裝束始也公御藤中納言洞

院宰相中將恭入不及着座監臨即退出御裝束始

儀頭同職事予定資小恭入寢殿階間卷庇御簾御所侍

敷弘莖一校懸始御簾一間於母屋予着行矣所隨

時勤文於主典代次料木三文置板敷上二十二人

恭進始之以斧削之三个度也次退出內裏御直曹

御裝束頭弁已下恭仕予歸宿所補飢即恭殿下被

上關白初度御表可候官方吉書之故也只今已御

表索欲昇出之程也主人出御公御中納言中將殿

大藏卿九大弁宰相候座作者明範朝臣清書定成

朝臣事了改御裝束寢殿与公御座中央作合也被

儲初使座副書戶懸覆御簾其前立屏風敷滿弘莖

其上鋪地鋪立倚子左右有掌灯予教剝睡眠初答

夏藏人大進賴藤奉行上御吉田中納言初使九中

將宗冬朝臣半更恭仕立中門下家司經守降途申
事由次下御自中門廊南妻合請取初答給歸昇入

御次召家司被仰勅使可着床子由勅使即着倚子
次下御於中門下令拜舞給此間勅使遂電立隱便
所御拜了令婦昇給次撤倚子敷平座主人御着座
勅使着座次賜祿一白大褂中納言中將殿令傳進給
主人取之給勅使肩祿降南面東階於庭上二拜退
次又改御裝束如日未次有出御家司先申吉書候
之由先官方予播笏吉書拵杖伊与国年斷解文召
官仁治為右少弁任
被例今度被相催者也參進入中門廊北事戶於弘庇一揖後
伺御目微唯起上參進御座間自長押下膝行至
御前指寄書杖拔取吉書令置御前給次將空杖逆

行候弘庇次御覽了令置御前給予置杖於右傍膝
行參進賜吉書付板所取廻也次逆行退屋弘庇置
吉書於前先刷衣袖先披懸紙展之次引上下次押
座下取吉書結申云伊豫國ノ司ノ申文ル年新ノ
米宛賜ウニト申文ルコソ押合同御目之後微唯
如元卷之付板半分卷之其後取上卷之左手持吉
書以右手取杖取加聊逆行一揖之後退如元立杖
拔笏退次藏人方臨時公用頼藤覽之次改所家司
門先覽之鷄鳴之後所退出也終夜終日奔走不可
不休者也

伊豫國司解行申進上年新米事

合百解

右當年新進上如件謹解

弘安十一年四月廿七日

從四位下行守橘朝臣知顯

入内定文

定

入内雜事

御裝束

行事後定朝臣

一御調度

行事隆政朝臣

一御臺具

行事重經朝臣

一御在所御裝束

御帳

行事公尹朝臣

經親朝臣

定資

顯範朝臣

第1

御座分所之鋪設

行事忠顯

御簾

行事信經

御障子

行事

一御装束

行事俊定朝臣

冬季朝臣

一行事經絶朝臣

經親朝臣

一行事經守

一女房筋物

一儲物

行事俊定朝臣

一饗

上達部殿上人

二日夕

上達部殿上人

知尚

三日

上達部殿上人

伊顯

四日

上達部殿上人

重秋

行事俊定朝臣

一前駟

行事顯範朝臣

一出車

行事忠顯

一雜具付政所

弘安十一年四月廿七日

廿八日壬午陰今日不出仕傳奏大嘗會國郡卜定也職俊光奉行公卿右府右大將大炊御門大納言土御門中納言冷泉宰相九大寺宰相小糸陣藏

人佐出使下宣下回郡卜定事上卿右中寺

冬季朝臣被仰下官座可敷之由并仰史上卿書郡

名賜神祇官人之其後令左大寺書之又檢校行復

亦被宣下欽令左大寺書之

悠記

近江國

甲賀郡

主基

備中國

英賀郡

弘安十一年四月廿八日

大掌會檢校

權大納言藤原朝臣

權中納言藤原朝臣

參議藤原朝臣

弘安十一年四月廿八日

悠記行事

右中弁正四位下藤原朝臣冬季

左大史從四位下小槻宿禰秀氏

兵庫頭正五位下中原朝臣師種

大監物正五位下清原真人為尚

左少史正六位上中原朝臣景範

中務少丞正六位上大友宿禰久繼

少監物正六位上紀朝臣幸氏

民部大丞正六位上内藏宿禰景永

主基行事

主討頭正四位下賀茂朝臣在言

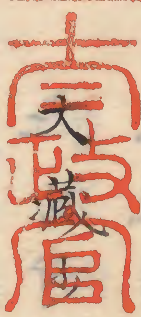
左少弁從四位下平朝臣仲重

大藏權少輔正五位下高階朝臣時方

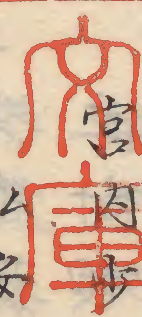
主稅權助從五位上安倍朝臣良康

右大史正六位上安倍朝臣盛廣

式部少丞正六位上中原朝臣国任



正六位上清守名祢守忠



正六位上源朝臣康国

弘安十一年四月廿八日



被行改元定改元也頭守俊定朝臣奉行一上



被申行條事定初上也越中国司申請三个條也



改元定恭陣人元

右大臣殿建德内大臣殿元德右大将正應

大炊御門大納言承仁堀川大納言元應

