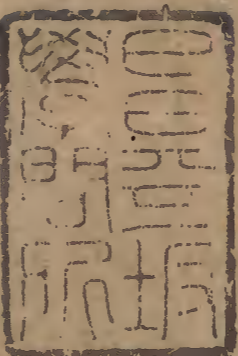


短書式

正親
内膳

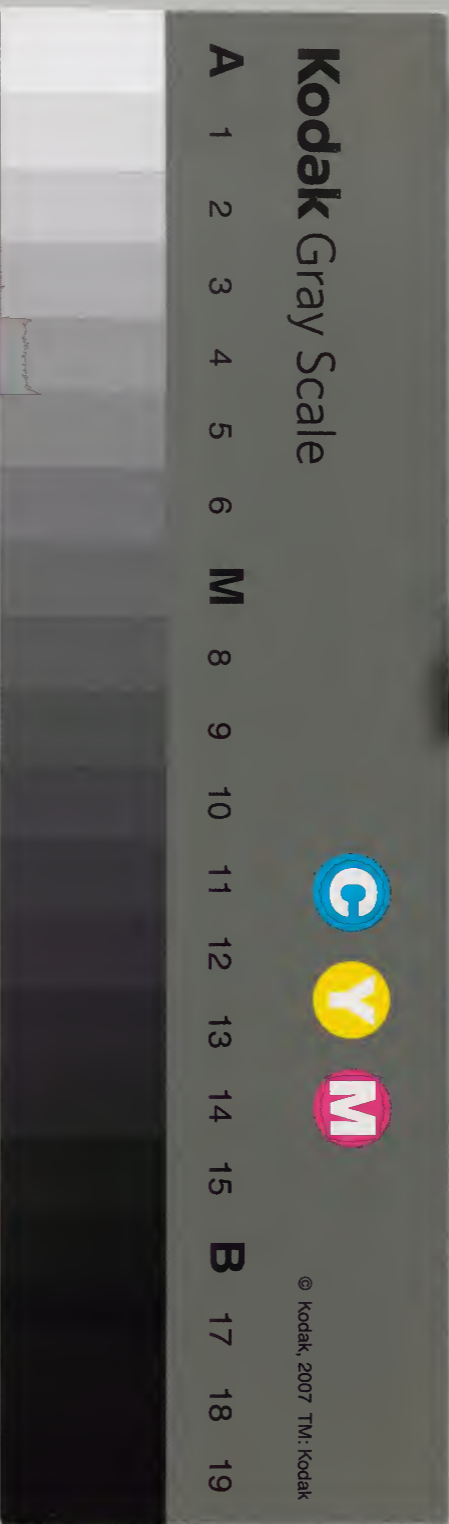
三十九

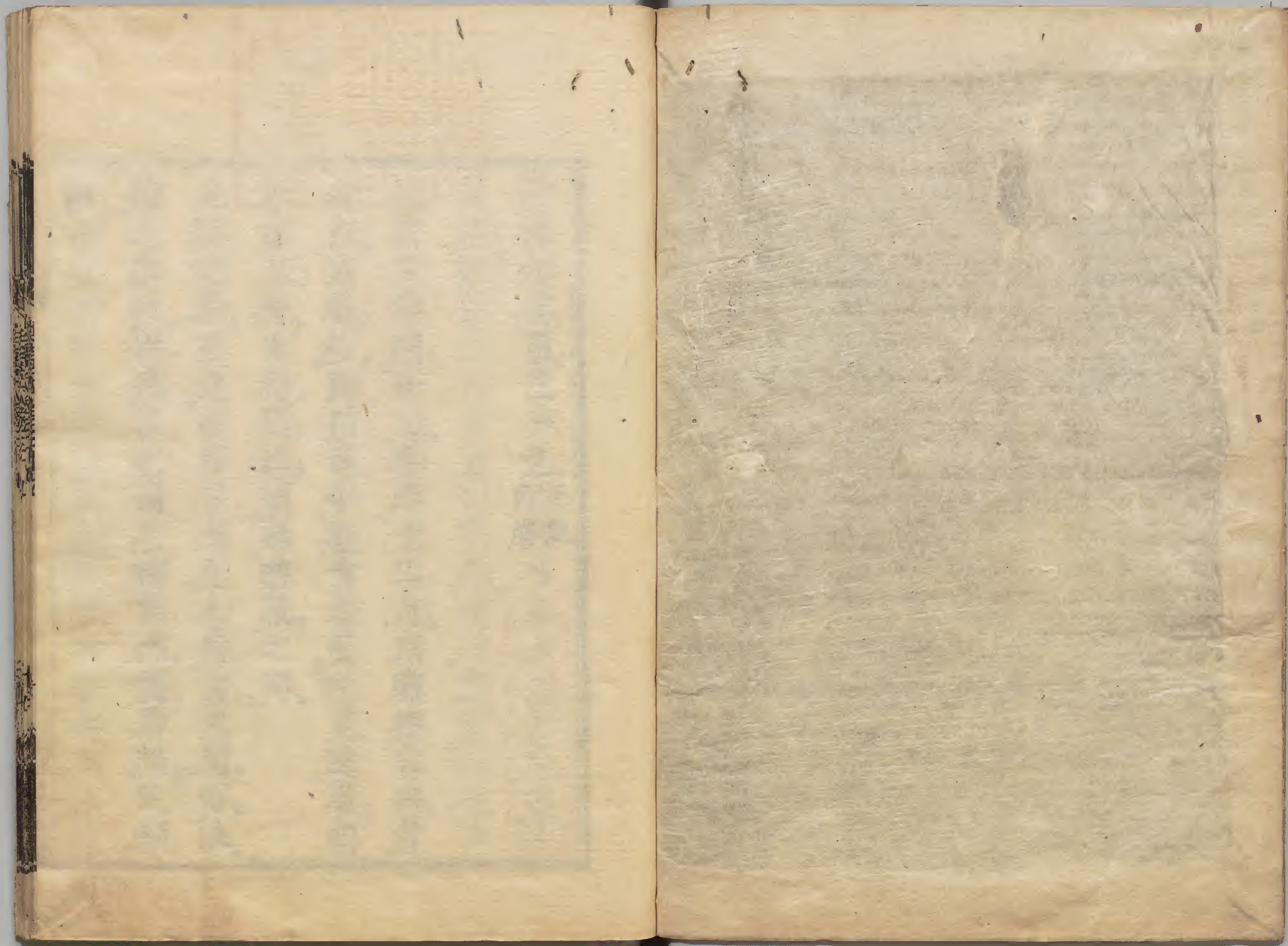


			二	和
			三	書
			八	門
			九	
		六	九	
		四	九	
		五	九	
五	〇	五	九	
冊	架	函	號	類

庫		文		閣		内	
七	九	三	八	三	八	和	
函		八	九	八	九	書	
一	四	五	九	〇	九		
架		冊	號	冊	類		

内閣文庫			
番號	和	23889	
冊數	50 (39)		
函號	179	69	





延喜式卷第三十九

正親
内膳

淺草文庫

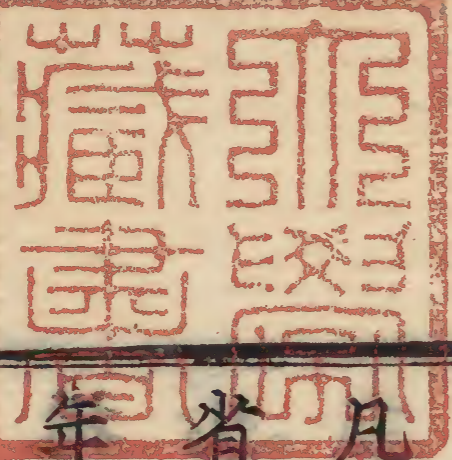
正親司

ヲホキミノ
凡諸王年滿十二每年十二月京職移官内省

省以京職移即付司令勘會名簿訖更送省明年正月待官符到始預賜時服之例

凡賜時服王定四百二十九人待其死闕依次補之但改姓為臣之闕不補其代隨即減定額

數



凡諸主計帳者令造一通司加押署東京職判
畢一通留司待年足符即勘會申省
凡給季祿男女王同世之中有同名者速令申
換載帳進之但新名下注本名
凡正月八日給祿女主所司設座於殿庭立幄
二字於安福殿前積祿於版位南亦供奉殿上
裝束天皇御紫宸殿內待率女官就座本司官
人引女王自月華門參入女王先就幄下座以

為次不撫長幼次官人共趨就前庭座佑一人執簿唱
曰某親主之後即一祖之胤皆下座共稱唯就
庭中座座定執簿一一喚名女主即稱唯進受
祿退出餘亦如之其祿法人別絹二疋綿六疋
十一月新嘗會准此

凡賜祿女王定二百六十二人其隨闕補代代
及改姓不為闕事並同上條
凡諸主給春夏時服者二世王絹六疋絲十二

約調布十八端。銀三十口。四世王以上並如令。

正月二十日録送省。秋冬准此。銀但以綿代絲。

銀五口皆向大藏受之。不得遣人代請。

凡給女主二節。禄見參簿。當日早且奏之。

凡參平野祭所。官人并諸王見參。歷名進太政

官。

凡參藥師寺。取勝會。王氏無官。六位已下二十

人已下十六人。已上。司預差定。三月一日名簿。

進太政官

凡諸主有出家。停給時服。其女主節禄亦停。

凡六位已下。諸主死去者。喪家申司。司即申省。

凡女主地一町。在左京北邊三坊。

凡關官及不仕。官人已下。要劇番上。料者充修。

理司中。小破并雜用。

内膳司。

春日春祭。

純一尺綿二屯

官人一人
當色料

調布四端

膳部八人
衫料各二

丈一紅花一介

染膳部
衫料

緋布一端

女丁
裳料

商布六

段四段仕十擔夫各二人
料二段膳部仕女等巾料

右雜物預前申省自大藏省請受

但供神物
見神祇式

官人率膳部仕寸等赴向祭所以供其事秋

祭准此擔夫臨
時申省

大原野祭

右一物以上同春日祭

月日春祭

高案二脚

木工寮
所充

調布四條

各長五尺
覆敷案料

陶高盤

八口筥磁二口飯笥二合木綿小一介

已上內
藏寮所

充

右雜物申請內侍其供神物者割取供奉月

料雜物未御者料理盛備高案送縫殿寮秋

祭准此

園神祭

春秋
並同

十四座

京北園二座。長岡園三座。奈良園三座。山科園一座。羽東志園三座。祭关園一座。

政所

一座

右五位一座

京北園

六位十三座

五位神一座料

五色絕各三尺。倭文^{シツ}一尺。木綿麻各八兩。鍬一口。白米三斗。糯米一斗。大小豆各三升。酒一斗。

鰻二升。堅魚腊各六升。雜鮓十一升。海藻四升。

鹽六升。

六位神料

座別^二五色。薄絕各一尺。倭文一尺。鍬一口。木綿

麻各一兩。米一升。酒七合。鰻堅魚腊海藻各五

兩。塩七合。祝料庸布二段。

諸祭雜菜

春秋並同

園韓神祭^二三斛。春日祭四斛。平野祭^二三斛。大原

野祭三斛。釋奠祭^二四斗。

色目見大膳式

六月神今食料

十二月准此

淡路塩二升東鰻七斤五兩薄鰻六斤十兩堅
魚五斤干鯛六隻干鱒三十隻鮓鰻煮塩年魚
醬鮓各二升甘鹽鯛四隻海松海藻各六斤十
兩干棗子ホシナツメ生粟子カキ搗粟子菱子各二升十二月
子代菱子瓮四口塙十口大四松明八束供奉官人
二人膳部六人各給暴布禪タカ一條長八
尺新嘗祭供御料
塩二升東鰻六斤十兩二分四銖堅魚五斤鮓

鰻煮塩年魚醬鮓各二升甘鹽鯛四隻海松海
藻各六斤十兩二分四銖干棗子二升干粟子
二升搗粟子四升生粟一斗推子菱子各四升
搗子ヨカケ四カケ蔭瓮四口醬油各五升

右夜料

米二斗糯米二斗糯粟子等糲各二升糯稻十
束小麥四升大豆二升二合小豆一升六合胡
麻子二升八合荏子三升清酒濁酒各一斗酢

醬各五升。塩二升。東鯪一升十兩二分四銖。薄
鯪十三斤五兩一分二銖。隱岐鯪二斤五兩一
分二銖。煮堅魚螺各十三兩一分二銖。烏賊十
兩二分四銖。腊五升。紫菜十兩二分四銖。海松
海藻各六斤十兩二分四銖。干薑三兩。干羊蹄
一籠。干棗二升。搗粟子六升。干粟子二升。生粟
子二斗二升八合。干柿子二連。椎子四升。菱子
蓮子各二升。橘子交カケリヨカクホ二十四。蔭梓橘子十枝。明櫃

十合陶。大盤十九口。麻筒盤十二口。鉢二十六
口。大甌七口。管甌六口。酢甌十口。洗盤十二口。
燼瓮イリ大各八口。土熬イリ大塙三十口。大洗盤。小洗盤
各四口。大盤八口。火蓋十二口。瓮十口。塙五十
口。大十二口。小カク柏四十二俵。一度葱請
通用七節
右解齋料。但雜器年中七節。次條
准此
米一斗。糯米二斗。粟子。糲二升。小麥四升。胡麻
子二升八合。荏子三升。塩二升。東鯪六斤十兩

二分四銖。堅魚五斤。海松六斤。十兩二分四銖。
海藻十兩四分八銖。鮓鯪煮塩。年魚醬鮓各二
升。干羊蹄一籠。干棗干栗子各二升。搗栗子四
升。生栗子一斗。干柿^{ナシ}子二連。椎子菱子各四升。
橘^{ナシ}子四蔭。梓橘^{ナシ}子十枝。明櫃十合。陶大盤十九
口。麻筍盤十二口。鉢二十六口。大甌七口。筥甌
六口。酢甌十口。洗盤十二口。燼甌各八口。土
熬^{ナシ}壻三十口。大洗盤小洗盤各四口。大盤八口。

火蓋十二口。甌十口。松明八束。炭四石。薪六百
斤。供奉官二人。膳部六人。各給衫禪。

右豐樂料

塩二升。東鯪六斤。十兩二分四銖。堅魚五斤。海
松海藻各六斤。十兩二分四銖。鮓鯪醬鮓煮塩。
年魚各二升。干羊蹄一籠。搗栗子四升。生栗子
一斗。椎子四升。菱子二升。橘^{ナシ}子四蔭。明櫃十合。
陶大盤十九口。麻筍盤十二口。鉢二十六口。大

磁七口。管磁六口。酢磁十口。洗盤十二口。曰八口土熬塙三十口。大洗盤小洗盤各四口。大盤八口。火蓋十二口。瓮十口。松明八束。炭四石。薪六十斤。

右同中宮豐樂料

最勝主經齋會料雜菜六石五斗四升五合。度

大膳職同會料理佛聖供養官人二人。膳部四

人各給調布衫一領。別二丈一尺調布四條。長各八尺膳部

四人禪料

七寺七月十五日盂蘭盆料菜三石二斗。寺別四斗

五升菓子二石四斗三升。寺別三斗四升七合

諸節供御料。中宮亦同下皆准此

正月三節

米三斗。糯米四斗六升五合。糯稻十五束。糲糯

三升。粟子糲六升。小麥一斗二升。荏子九升。胡

麻子八升四合。大豆三升三合。小豆二升四合。

清酒濁酒酢油各一斗五升。醬三斗。塩六升。東

鯪八升四兩隱岐鯪十一升一兩者堅魚四升
 二兩螺四升三兩紫菜一升干薑一升干棗子
 三升搗栗子九升生栗子六斗四升二合干柿
 子六連椎子六升菱子三升橘子三十六蔭梓
 橘子十五枝掇橘子一斗長櫃五合熬塌十八
 口竹三圍料理所炭十二石薪一千八百升供
 奉膳部四十人三十人御
十人中官各給緹布衫一領通
用
三節其下番膳部三十人節別各限二箇日給食人

別日飯米二升餘節
准此

右三節料依前件一度請受節別分供但射
 禮料用此內又十八日賭射辨備肴物給王
 卿及近衛次將等

瓷盤七口高案一脚長三尺五寸廣一
尺七寸高四尺

右從元日至三日止供之

粽料糯米二石日別二
外五合大角豆六斗日別六
合六勺芋

大二竹薪六十荷

直物

蔣六十束

右從三月十日迄五月三十日供料

五月五日節

米一斗三分糯米一斗七分糯稻五束

燒米料糯

粟糲各二升大豆二升小麥四升胡麻子荏子

各四分酒一斗酢油各五升醬一斗塩二升鳥

腊辛名四升東鰻一升十兩長門鰻阿波鰻出雲鰻

隱岐鰻各二升五兩鮭二隻烏賊一升五兩煮

堅魚螺各十三兩腊五升紫菜五兩海藻一升

五兩干粟子一斗生粟子一斗七分四合鹿管二

合生絲二分四銖青蔣十圍竹一圍炭四石薪

六十升供奉膳部四十人三十人御各給緹布

衫一領

七月七日

米糯米各六升糯糲八斗粟糲三升黍子小麥

各六升小豆一升酒二斗酢油各五升醬一斗

塩一升東鯪一升十兩隱岐鯪二升五兩烏賊
螺各一升五兩煮堅魚十三兩腊五升紫菜四
兩海藻一升竈一具炭四石薪六百升

九月九日節

米二斗三升糯稻五束糯糲一斗粟糲二升
小麥胡麻子各四升大豆二升小豆一斗荏子
六升酒一斗酢油各五升醬一斗塩二升東鯪
一升十二兩隱岐鯪二升五兩烏賊一升五兩

煮堅魚螺各十三兩押年魚烏腊各八兩腊五
升紫菜五兩海藻一升五兩炭三石薪六百升
供御月料

糯米二斗四升七合五勺粟三斗四升五合糯
糲一斗二升七合五勺粟糲三升七合五勺米
三斗六升四合手又秣米一斗五升黍子三斗糖一
斗四升二合五勺小麥一石四斗一升篁子七
升五合大小豆各二斗二升五合胡麻子荏子

各一斗一升二合五勺。大角豆一斗三升五合
 酒七斗五升。搗糟六斗七升五合。汁糟六斗。酢
 三斗七升七合五勺。胡麻油一斗五升。未醬一
 斗五升。醬八斗三升又三升。滓醬七升五合。塩一石一
 斗八升五合。脯九升。鳥腊押年魚各十六升八
 兩。東鰻四十五升。薄鰻十一升四兩。隱岐鰻四
 十五升。醬鰻二十一升。堅魚二百二十五升。煮
 堅魚熬海鼠各八升四兩。蛸名イカ烏賊各二十三升

四兩。鮭四十五隻。腊四斗五升。乞魚皮二十升
 十三兩。堅魚煎海鼠腸各四升五合。安房雜鰻
 二十三升。四兩腸漬鰻二斗三升二合五勺。又
 惠脯十三升八兩。雜鮓二斗三升二合五勺。鮓
 皮二十一升十二兩。能登鯖一百四十二隻。紫
 菜十二兩。海松二升四兩。滑海アラ藻十三升八兩。
 海藻二十二升八兩。大凝菜四升八兩。於期五
 升四兩。鹿角菜十二升。伊祇須九升。芥子カラシ豉クキ各

四升五合醬二十三顆干棗子一斗四升二合
 五勺搗粟二斗九升三合五勺干粟子七斗五
 升生粟子二石二斗五升干柿子二十九連推
 子四斗五升吳桃子一斗五升橘子四十五蔭
 撥橘子菱子各二斗二升五合蓮子一斗五升
 七合五分帛七尺拭金銀朱漆御坏料燈油六升盛所進物所各
 三升箸竹四百五十株九十株山城國山訓園三
 外百六十株相樂郡鹿鷲園
 右月料小月減三十分之一

炭一石四斗

盛所四斗進物所并菓予所各五斗

松明三把

盛進物菓

子所各一把 薪一百二十斤

大炊所并煮雜物所各六十斤

造雜餅

料其醴一升

右日料

盛餅ル餅物菓子柳管各二合

各長一尺廣九寸

鹿管二

十一合圓櫃二十四合檳榔葉十枚

右起七月七日盡十月供料

荷葉

雜葉七十五枚波斐四把半

並起五月中旬
盡六月中旬

壯葉七十五枚蓮子二十房雜藕十五條

起六月下

旬盡七月下旬

黃葉七十五枚蓮子二十房雜藕十五條

起八月上

旬盡九月下旬

右河內國所進各隨月限隔一日供之

年料

御飯帛被三領

二領別綿五屯一領三屯
一兩二銖並長二丈五尺

裹衾

麵帛帷一條

長七尺

絹大篩四口

水甍麻筍料口
別各長三尺五

十寸 絹小篩九十五口

煮雜羹所十三口漬菜所
十四口菓餅所十三口麥

粉所十一口糯粉所七口油所三口
所三口醬所八口雜用二十四口並長二尺

純篩二十五口

搗胡麻子料四口各長四尺胡
挑料三口各長二尺其葛煎料

二口各長二尺五寸瀨蓼料五口各長四尺芥
子料三口各長三尺已上十七口並二重醬料

八口各長二尺 外居案十二脚吧料油純十二條

各長五尺

一寸廣 御膳櫃十二合料曝布綱二十四條

長一

丈中割 曝布篩十四口

御井大篩十口各長
三尺五寸並二重水

飾四口各ナク磨御飯暴布袋一口長一丈暴布巾三

十六條拭銀御飯錠料十二條各長二尺作薄餅料二條各長一丈二尺五寸裹杵麵

料一條長四尺拭御案料六條各長五尺拭釜料一條長四尺拭臼料二條各長二尺五寸押

鮓料三條各長二尺押燒漬鮓料三條各長二尺拭礮料五條各長五尺押麥袋料一條長六

尺案吧布三條作餅案料一條長一丈四尺大炊殿案二脚料二條長六尺

纏カニハフタラ竈蓋暴布十二條各長一丈五寸生絲三絢總案吧并篩料

練絲一分二銖縫裹御飯被料砥三顆磨刀槓榔葉二

十八枚八枚扇涼御飯料二麻六竹三兩竈蓋

四條料以四兩韓櫃五合四合納醬酢未醬并漬物料一合納御米

料中取案二十四脚魚料四脚雜菓予櫃料四

脚洗雜菜槽料三脚収雜魚櫃料二脚切案十

雜壘櫃料三脚御米櫃料三脚儲料

六脚理雜滑海藻料二脚料理雜香料二脚料

理鮮魚料二脚儲料大槽八隻四隻洗雜漬菜

菓子料二脚儲料菓子料二脚儲料圓槽十三隻二隻洗

隻洗御菜吧布并巾等料圓槽十三隻二隻洗雜生菓

料五隻洗漬薑料二隻洗雜生魚木臼四口二

料二隻洗雜菜料二隻洗雜麻料并檢等料三

口眷粉料二杵八枝眷雜箕五枚

枚 飯 擇 粉 米 料 匏 一百九十柄 汲 雜 物 席 十六枚 四枚
 炊 殿 上 料 四 枚 暴 涼 雜 菜 料 四 薦 十六枚 八枚
 枚 吧 御 案 料 四 枚 眷 鹽 并 榆 料 結 大 炊 殿 酢 醬 磁 三
 齧 殿 上 料 八 枚 黑 葛 六 竹 上 張 席 料 磁 三
 十 口 鉢 八 口 負 磁 四 口 大 磁 八 口 小 磁 八 口 官
 磁 八 口 陶 臼 四 口 已 上 八 種 洗 盤 十二口 四口
 飯 料 八 口 洗 作 麻 笥 盤 十二口 四口 漬 御 菜 料
 雜 滓 漬 物 料 十 口 納 醬 并 雜 醬 漬 物 八 口 納 滓 醬 未
 醬 十 口 十 口 納 醬 并 雜 醬 漬 物 十 口 納 滓 醬 未
 料 十 口 納 滓 醬 并 雜 醬 漬 物 十 口 納 滓 醬 未
 洋 漬 物 料 十一口 汲 運 由 加 十六口 汲 運 叩 瓮 二
 物 料 水 料 水 料

口 洗 納 火 蓋 二 口 蓋 火 明 櫃 四十七合 四合納
 四合納 汁 漬 物 料 二合納 雜 洗 菜 料 六合納 雜
 魚 料 三合納 御 菜 料 四合納 雜 壘 物 器 料 四合
 納 柏 料 四合納 菜 荒 筍 五十七合 十二合 際 御
 料 十六合 儲 料 荒 筍 五十七合 飯 料 四合 洗
 納 雜 羹 菜 料 三 筍 二十合 二合納 蘿 蔔 料 四合
 料 四合納 志 登 伎 料 二合 圓 櫃 三十八合 從 御
 納 刀 子 料 四合納 菓 子 料 十 枚 剝 蠟 料 四 枚 打
 納 雜 物 運 刀 子 七十七枚 古 毛 料 二 枚 切 鮫 料
 御 膳 所 料 二 枚 打 加 白 米 二 枚 打 魚 骨 料 一 枚 作 折 餅 料
 二 枚 餛 飩 料 五 十 五 枚 雜 用 料 長 二 十 枚 短 三
 一 枚 案 十 脚 四 脚 料 理 雜 菓 子 料 二 脚 居 御 膳
 十五 櫃 料 二 脚 置 御 案 料 二 脚 盛 御 膳

料 足高案二脚 凉暴御 水樽案七脚熬筍二十
坏料 熬雜 太蓋十一枚 樽 漉籠二十四口 漉雜
猪料 暴布九端二丈九尺 二段一丈六尺巾十條
料 作餅料膳部二人衫料長各一丈八尺一段四
尺禪十條料各長四尺一丈二尺禪二條料各
長六尺一段二丈三尺駟使十三人禪料各長
五尺一丈八尺官人十人禪料各長六尺一丈
八尺仕女四人禪料各長四尺五寸一端一丈
四尺衫四領料各長一丈四尺八尺冠四條料
各長 二尺

右起十一月供用明年十月請替

供御料雜器

朱漆臺盤四面 二面尋常料

黑漆臺盤二面 二面節會料

金銀朱漆瓷雜器

右供御雜器從藏人所請但尋常料臺盤
二面吧料油純二丈五尺二寸隨破損申官請
受內藏寮

朱漆椀五口 各深三寸五分 中宮東宮各三口
口徑一尺一寸

金銅界文臺五基

各高一尺 徑八尺

中宮東宮各三基

右日供諸節通用並隨破請換

荷櫃三具

御并中宮東官日供料

長櫃四合

運送孟蘭盆并諸節雜菜

料中取二脚

菜料

酒槽一口

洗御菜料

中荷水桶一

合洗御菜

布一端

二丈毛洗御菜夫二人禪襪料二丈二尺荷櫃四合帶料

右每年請用但長櫃酒槽三年一請

凡採菓子并暴雜穀帷料庸布四段三年一請

凡供雜物標緋幡一十六流

各長一尺九寸廣五寸五分

每年請內侍所以內侍仰仰之

造粉熟料

白米四石。大角豆一石八斗。漉籠薄絹袋水篩

各二口

袋各長六尺篩各一尺五寸

于粉暴布帳一條

長三丈

靶水漉暴布一條

長四尺

舉粉暴布袋二口

各長六尺

水漉麻笥一口。酒槽一隻。由加二口。杓一柄。席

二枚。簀二枚。薪日別三十斤

右起三月一日盡八月三十日供之

供奉雜菜

日別一斗 鹽料三升 生瓜三十顆

准三升自五月 迄八月所進

茄子四十顆

准二升六九月

莧四升

五六月

筋六把

准六升自二月迄九月

路二把

准二升五六月

蔓菁四把

准四升自

正月迄十二月

莖立四把

准四升三月

薺四升

正二月

葛

苣四把

准二升五月

葵四把

准二升八九月

羊蹄四把

准二升四五月

韭二把

准二升自九月

葱二把

准一升正

四五月 蒜一百根

准二升正二月

准二升正二月

准二升正二月 月青進五六七八月干

進 生薑八房

准二升七八月

蜀椒二合

三四月 雜菜 五六月 子

蓼十把

准二升自九月

蘭二把

准一升自十二月

胡荽

二合

正二九月 十

蘿菔根四把

准四升正二月

芥四把

准四升自正六月

水葱四把

准四升五

芋莖

二把

准六七月 雜菓子五升 生大豆小豆各六把

並六七月

生大角豆六把

六七月

芋子四升

正九月

二鼓鼓古五升

二三月

熟苳八顆

六七月

栗子三升

七八月 桃子四升

七八月

柚子十顆

九月

柿子二升

文書式卷三十九

十九

九十月 枇杷十房五六 李二升五六 覆瓮子二

一月 升五 筭四把五六 中宮准此其東宮雜菜五升

鹽料二升雜菓子三升生大豆小豆大角豆各

三把波波古芋子各二升粟子一升桃子二升

柚子五顆柿子李子各一升枇杷十房筭二把

年中七節料生菜節別一石五斗九合本司五斗一升

中宮亦同東宮 二斗四升九合

五月五日山科園進早瓜一捧若不實者 獻花根

年料雜菜八十四石四斗

凡量年中所供雜菜停斗用斛其斗斛所准本

司與受物所司相共量定

凡行幸料雜菜預備供之

瀆年料雜菜

蕨二石料塩一斗 薺蒿一石五斗料塩六升 筋二石四斗

料塩七升二合 苻十石料塩八斗 路二石五斗料塩一斗 蘓羅

自六斗料塩二升四合 虎杖三斗料塩一升二合 多多良比賣

花搗三斗 料塩三斗 龍葵味菹六斗 料塩四斗八合 檢三升

瓜味漬一石 料塩三斗 蒜房六斗 料塩五升 蒜英五斗 料塩

四升 莖搗四斗 料塩四升 蔓菁黄菜五斗 料塩三升 粟三升

右漬春菜料

瓜八石 料塩四斗八升 糟漬瓜九斗 料塩一斗九升八合 汁糟平九升八合

滓醬二斗七升 料塩二斗二升 醬漬瓜九斗 料塩醬滓醬各一斗九升八合

漬冬瓜一石 料塩二斗二升 醬漬冬瓜四斗 料塩二斗四升

八升八合 醬滓醬未 菘菹三石 料塩一斗五升

蔓根須須保利六石 料塩六升大 豆一斗五升 蔓菁菹十石

料塩八升 菁根搗五斗 料塩三升 菁根須須保利一

石 料塩六升 醬菁根三斗 料塩五升四合 糟菁

根五斗 料塩九升 蔓菁切菹一石四斗 料塩二升

四合 檢 茄子五石 料塩三斗 醬茄子六斗 料塩二升 汁糟

味醬滓醬各一斗八升 糟茄子六斗 料塩一斗二升 龍葵

菹六斗 料塩六升 檢 龍葵子漬三斗 料塩九升 水菹

十石 料塩七升 糟漬小水菹一石 料塩一斗二升 蘭菹

三斗 料塩二升四合 大豆六斗 料塩六升汁ヤ山

蘭^{アノキ}二斗 料塩四升拾 芣^フ苳^ソ四斗 料塩四升拾 芡一石五

斗 料塩一斗五升 藁荷六斗 料塩六升汁 稚薑

三斗 料塩六升汁 鬱^{クサツヤ}前草搗三斗 料塩四 和太

太備二斗 料塩二升 舌附一斗 料塩二 桃子二石 料

一斗 梯五升 料塩二升 梨子六升 料塩三 蜀椒子一

石 料塩二斗 荏^シ蒙^モ六斗 料瓜九斗 冬瓜七斗 茄子

升醬未醬滓 醬各一石 六斗 菁根四斗 塩一斗二

右漬秋菜料

生薑四石五斗 料塩一石四斗二 拍三十五把

肥^ヒ醴^リ 匏^{ホウ}二柄 液汁 擇薑女孺單五十人 女丁十

二人半給間食 人別日 八合

右年料請内侍司漬造至于明年二月更

易塩糟數隨殘多少 假如殘薑一石 料塩

始當年九月迄明年七月供之

榆皮一千枚 別長一尺五寸 廣四寸 搗得粉二石 枚別 二合

右榆皮年中雜御菜并羹等料

山城國山蘭大和國乾弊四擔已

造雜味塩魚二十石六斗和泉國網料商布十

六段信濃麻百竹塩二石

造雜魚鮓十石味塩魚六斗河内國江料布十

六段信濃麻百竹白米一石塩一石三斗

造醬鮓鮓各十石味塩鮓三石四斗近江國筑摩厨

進所

造角三十口商布十八段信濃麻一百竹酒五

斗米一石塩八石醬大豆二石五斗

諸國貢進御贄中官准此

旬料

大和國吉野御厨所進鳩從九月至明年四月

年魚鮓火干從四月至八月月別上下旬各三

擔但蜷并伊具比魚煮凝等隨得加進志摩國

御厨鮮鰻螺起九月盡明年三月月別上下旬

各二擔味漬腸漬蒸鯪玉貫御取夏鯪等月別

葱五擔雜魚十三擔並以備丁運進若狹國雜魚上下

旬各七擔司受取課丁百十六人以其調物交易鮮物備丁運進紀伊國

雜魚上中下旬各三擔半司受取課丁七十四人以其調物交易鮮

物備丁運進淡路國雜魚二擔半料

節料

山城大和河內和泉攝津近江正月元日七日十六日五月五

日七月七日九月九月十一月新嘗會節志摩

別各七荷並以正統交易令備丁運進

國正月元日新嘗會二節各八擔正月七日十

三六日五月五日七月七日九月九月五節各

三參河國正月三節若狹國三節各紀伊淡路

兩國三節各五擔

右參河國進雜餘國雜鮮味物但近江國

元日副進猪鹿其旬料已下並收司家隨

事供之

凡淡路國進中宮御贄者貢正月三節料

年料

山城國 水魚 攝津國 擁釵 和泉國 鯛 伊賀國 鮪

魚二擔四壺 鹽陸 伊勢國 鯛春酢二擔二十籠 魚二擔四

年魚二擔八折櫃 尾張國 為伊二擔二十壺 壺二度 志摩國 藻海 白具二擔四壺

蠶二擔四壺 雜海 參河國 緋海藻一擔四籠 十八籠 籠別六翼 籠樣長一尺二寸

廣八寸深四寸 遠江國 雜海 下総國 雜海藻 常陸

寸把皆同此 煮塩年魚二石 鮒 美濃國 雜海藻二

國 擔二十籠 江江國 鱒阿米魚水魚 信濃國 梨子于寮

鮪鮒隔月三魚火子年魚一 擔八籠 鮪年魚四擔八壺 姬胡桃

楚割鮭其荷數者梨子三荷納八籠籠別七十 顆大棗一荷納八籠籠別一斗胡桃

八籠籠別一斗 楚割鮭一荷納九籠籠別六隻 例貢十月進之梨子三荷納八籠籠別七十顆

大棗一荷納八籠籠別一斗 例貢十一月進之 陸奥國 介調細昆布百二

一斗例貢十一月進之 若狹國 生鮭三擔十三隻三度山薑 十竹廣昆

布三十竹 越前國 緋海藻二擔十籠籠別一斗 都久於已 又二捧別一斗生鮭三擔十

二隻三度山薑一斗五 能登國 緋海藻一 外三度鮭兒水頭背腸 越中

國 緋海藻一與五籠 越後國 楚割鮭八籠八十 各四麻笥 佐渡國 緋海藻一 丹波國 生鮭三捧

別一斗 丹後國 生鮭三捧十二隻 鮪年魚二擔四壺 鹽 陸年魚二擔入折櫃

陸年魚二擔入折櫃 丹後國 三度水頭一壺背

陸年魚二擔入折櫃 丹後國 三度水頭一壺背

陸年魚二擔入折櫃 丹後國 三度水頭一壺背

勝一壺山薑一斗五升 但馬國 擗海藻四擔十
 三度小鯛腊一石二斗 六籠生鮭三擔
 十二隻三度鮪年魚二 因幡國 擗海藻十二籠
 斗五升三度 伯耆國 擗海藻一擔十籠 播磨
 隻三度山薑一 海藻根一擔十籠
 國 鮪年魚二 美作國 鮪 備前國 水頭十 備中國
 擔四壺 鮪 備前國 每二度 備中國
 煮鹽年 長門國 擗海藻一 紀伊國 鮪年魚二 讚
 魚八斗 白千十二籠 土佐國 擗年魚一千隻
 岐國 御取 鮪四百五十九斗五累短 鮪五百
 太宰府 十八斗十二累薄 鮪八百五十五斗十
 五累陰 鮪八十六斗三累羽 割 鮪三十九斗一
 暴火燒 鮪三百三十五斗四累已上調物 鮪鮪

一百七十八斗五斗 鮪一百八斗三斗 腸漬 鮪
 二百九十六斗九斗 耳腐 鮪九十八斗二斗 已
 上中男作物 鮪年魚二百二十三斗六斗 煮鹽
 年魚八百三十九斗二十斗 內子 鮪年魚三十
 六斗一斗 已上 梁作 鯛醬四斗八升二斗 完 醢
 二斗三升一斗 蒜房漬一石五斗七升六斗 以
 上厨作 雉腊二輿六十籠 別三翼 腹赤魚 筑
 後肥後兩國所進出其數隨得已上別貢

右諸國所貢並依前件仍收贄殿擬供御
 但腹赤魚
 收司家

山城國江御贄者國司率預人漁捕進之
 山城國近江國水魚網代各一處其水魚始九

月迄十二月三十日貢之。參河國保夜一斛。

土佐國腸漬小鯨四缶缶別納每年交易進

上

凡伊豆國貢進堅魚煎一斛四斗六升以中男

作物內進之

凡諸國貢進御厨御贄結番者和泉國子紀伊

國酉淡路國寅未江江國卯若狹國辰申每

當件日依次貢進預計行程莫致闕怠

山城國所進供御料青櫛每日五十把始五

月終十一月四日丹波國干櫛每日一荷始十

一月五日終五月四日中宮准此水盤一百二

十口料理所雜用料水作水器二人一人贄殿

作土器九人月別一人所造折櫃三十合土器

七百八十口大坏中坏窪坏平坏作土器人充

商布九段埴器鍬九口納舊糧人別日黑米二

升塩二勺時服夏各純四丈五尺冬純一疋三

丈綿四屯

膳部三十人糧白米人別日一升塩一勺仕十

七人糧黑米人別日二升塩二勺膳部三十人

給衣服

仕丁十七人緝布衫一領別二調布袴一腰別七

尺調布帶一條別長八尺三年一請四寸中割

凡山城河内攝津和泉等國江網曳御厨所請

僞丁江三十人網曳五十人

凡筑摩長擇膳部中補之

凡膳部勞十年已上者隔三年一人預勘籍例

凡膳部仕丁仕女等不仕之物者充司中雜用

凡作園所須牛十一頭以左右馬寮牛充之其

死老者申省請督官驗其實然後充之其歛七

十四口歛柄四十枝鋤柄三十四枝並二年一

請舊歛馬歛二具舊返辛鉏閉良二枚鋒四枚

已上隨車二兩年別請

管園仕丁十四人 一人直丁十
三人駢仕丁

川船一艘 長三丈 在與等津

右漕奈良奈关等園供御雜菜

園地三十九町五段二百步 京北園十八町三
段奈良園六町八

段三百一十步山科園九段奈关園五町五段

二百四十步羽束志園四町九段泉園一町平

城園雜菓樹四百六十株 續梨百株桃百株柑
二町

梯百株橘二十株大覆盆子園二段 棗三十株郁三十株

右依件令殖若不滿數遷替之時拘其解

由

田六段二百三十山步 種芥水葱料
在し訓郡

耕種園圃

管大麥一段種子一斗五升惣單功十四人半

耕地一遍犁一人馭牛一人牛一頭料理一人

畦上作二人下字夕子半人刈功二人擇功五人搗カッ

功二人 小麥亦同

管大豆一段種子八升惣單功十三人耕地一

遍把犁一人。馭牛一人。牛一頭。料理平和一人。
畦上作二人。殖功^三二人。月^三芸一遍二人。採功二
人。打功二人。

管小豆一段。種子五升。五合惣單功十三人半。
耕地一遍。把犁一人。馭牛一人。牛一頭。料理一
人。畦上作二人。月^五下子半人。芸二遍四人。採功
二人。打功二人。

管大角豆一段。種子八升。惣單功十三人。耕地

一遍。把犁一人。馭牛一人。牛一頭。料理一人。畦
上作二人。殖功二人。芸一遍三人。採功三人。

管蔓菁一段。種子八合。惣單功三十一人半。耕
地五遍。把犁十二人半。馭牛二人半。牛二頭半。
料理平和一人。糞土百二十擔。^{擔別准}運功二
十人。^{人別日六度從左右馬}下子半人。^{七八}採
功六人。

管蒜一段。種子三石。惣單功九十三人。耕地七

遍把犁三人半。馭牛三人半。牛三頭半。料理平
 和二人。分畦三人。糞二百十擔。運功三十五人
 殖功六人。八月芸三遍。第一遍十人。第二遍八人
 第三遍七人。採功十五人

營葦一段。種子五石。葱單功七十五人。耕地三
 遍。把犁一人半。馭牛一人半。牛一頭半。料理平
 和二人。畦上作二人。糞二百十擔。運功三十五
 人。擇苗子功六人。殖功六人。九月芸三遍。二十一

人度別
 七人

營葱一段。種子四升。苗一千二百把。葱單功八
 十七人。耕地三遍。把犁一人半。馭牛一人半。牛
 一頭半。料理平和一人。畦上作二人。糞二百十
 擔。運功三十五人。下子半人。八月殖功二十人。二月
 芸三遍。第一遍十人。第二遍九人。第三遍七人
 營薑一段。種子四石。葱單功七十八人。耕地五
 遍。把犁二人半。馭牛二人半。牛二頭半。料理平

和二人糞二百十擔運功三十五人分畦四人

殖功四人^四芸三遍第一遍九人第二遍七人

第三遍六人採^刈擇功六人

營路一段種子二石勸單功三十四人耕地二

遍把犁一人馭牛一人牛一頭料理平和二人

糞百二十擔運功二十人殖功二人^九芸二遍

第一遍二人^三第二遍二人^六刈功四人三年

一^七殖

營^子筋一段種子三石五斗勸單功四十四人耕

地二遍把犁一人馭牛一人牛一頭料理平和

二人糞百擔運功二十人殖功二人芸二遍第

一遍三人^二第二遍三人^七刈功四人擇功八

人三年一度遷殖

營^{ワサ}早瓜一段種子四合五勺勸單功四十六人

耕地二遍把犁一人馭牛一人牛一頭料理平

和三人堀畦溝三人糞七十五擔運功十二人

半。位三百六十座踏位一人。下子半人。二月拂虫

十二人壅并芸三遍第一遍五人。三月第二遍

四人。三月第三遍三人。四月

管晚瓜一段種子四合五勺。葱單功三十五人

半。耕地二遍。把犁一人。馭牛一人。牛一頭。料理

平和三人。掘畦溝三人。位三百六十座踏位一

人。下子半人。壅一人。三月芸三遍第一遍十人。三月

第二遍八人。四月第三遍七人。五月

管茄一段種子二升。葱單功四十一人。耕地二

遍。把犁一人。馭牛一人。牛一頭。畦料理平和三

人。下子半人。三月採苗一人半。殖功十人。四月壅二

遍第一遍三人。五月第二遍三人。六月芸三遍十八

人。度別

管蘿腹一段種子三斗。葱單功十八人半。耕地

三遍。把犁一人半。馭牛一人半。牛一頭半。料理

平和一人。下子半人。六月採功十四人

營蒿苳一段種子二升苗一千五百把葱單功三十九人半耕地二遍把犁一人馭牛一人牛一頭料理平和二人畦上作二人糞百三十二擔運功二十二人下子半人八月採苗功二人殖功六人九月芸一遍三人

營葵一段種子二升葱單功三十一人半耕地二遍把犁一人馭牛一人牛一頭料理平和二人畦上作二人糞百三十二擔運功二十二人

下子半人八月芸一遍三人

營胡蔴一段種子二斗五升葱單功二十八人耕地二遍把犁一人馭牛一人牛一頭料理平和二人畦上作二人糞百三十二擔運功二十二人下子半人三月八月

營蕓薹一段種子一升葱單功二十八人耕地二遍把犁一人馭牛一人牛一頭料理平和二人畦上作二人糞百三十二擔運功二十二人

下子半人 三月八月

營蘓良自一段種子三石五斗惣單功三十五

人耕地二遍把犁一人馭牛一人牛一頭料理

平和二人畦上作二人糞百三十二擔運功廿二

人殖功三人 九月芸一遍五人刈功二人

營藁荷一段種子三石惣單功三十五人耕地

二遍把犁一人馭牛一人牛一頭料理平和二

人畦上作二人 九月糞百三十二擔運功二十二

人殖功三人芸二人採功二人

營芋一段種子二石惣單功三十五人耕地二

遍把犁一人馭牛一人牛一頭畦上作料理功

四人殖功三人 三月壅功六人芸三遍六人 五六月

度別掘功四人擇功十人 七月

營水葱一段苗二十圍惣單功五十三人耕地

二遍把犁一人馭牛一人牛一頭料理平和一

人糞百二十擔運單功廿五人殖功十五人 五月播

殖三度十五人度別五人採功十五人三度正人

管芥一段苗五石。惣單功四十四人。耕地二遍

把犁一人。馭牛一人。牛一頭料理平和一人。糞

百二十擔運單功二十人。殖功六人。月二操苗功

十人。刈功五人。三度別六人。三度六人。五月

延喜式卷第三十九

延喜式卷第三十九

延喜式卷第三十九

延長五年十二月廿六日

外從五位下行左大史臣阿刀宿祢忠行

從五位上行勘解由次官兼大外記紀伊權及臣伴宿祢文永

從四位上行神祇伯臣大中臣朝臣安則

大納言正三位兼行民部卿臣藤原朝臣清貫

左大臣正二位兼行左近衛大將皇太子傳臣藤原朝臣忠平

