

延喜式

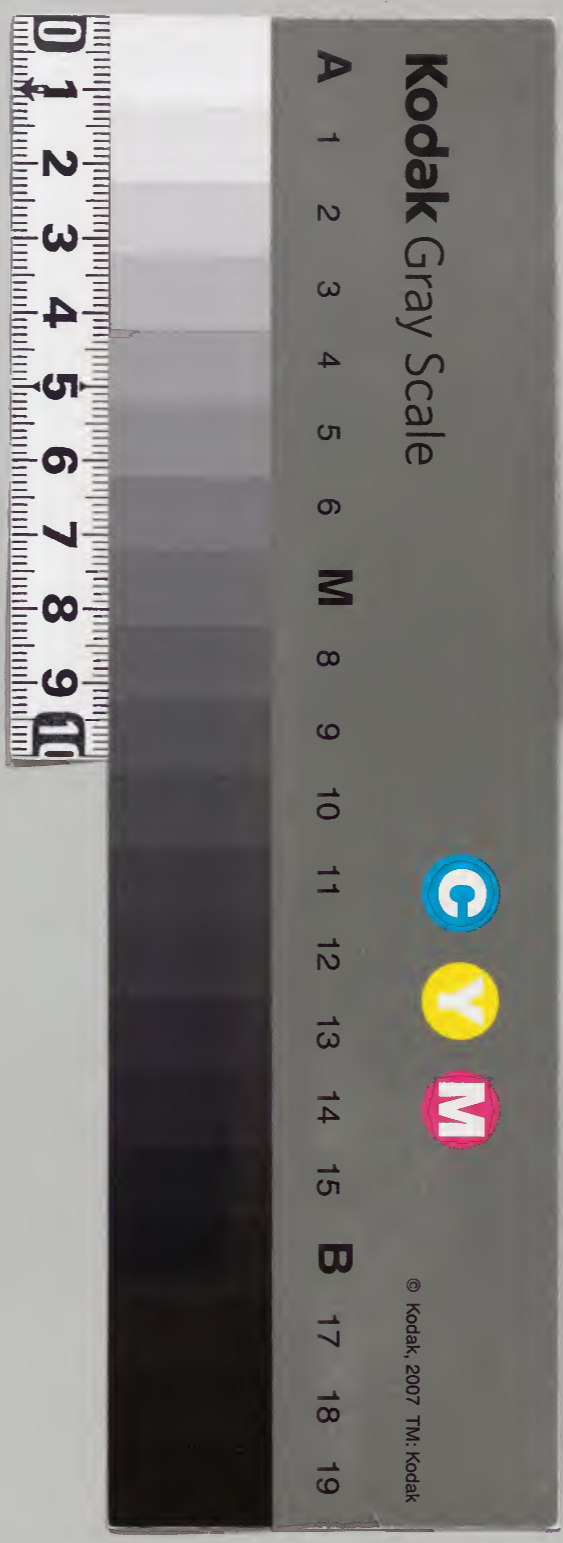
神祇五
齋用宮

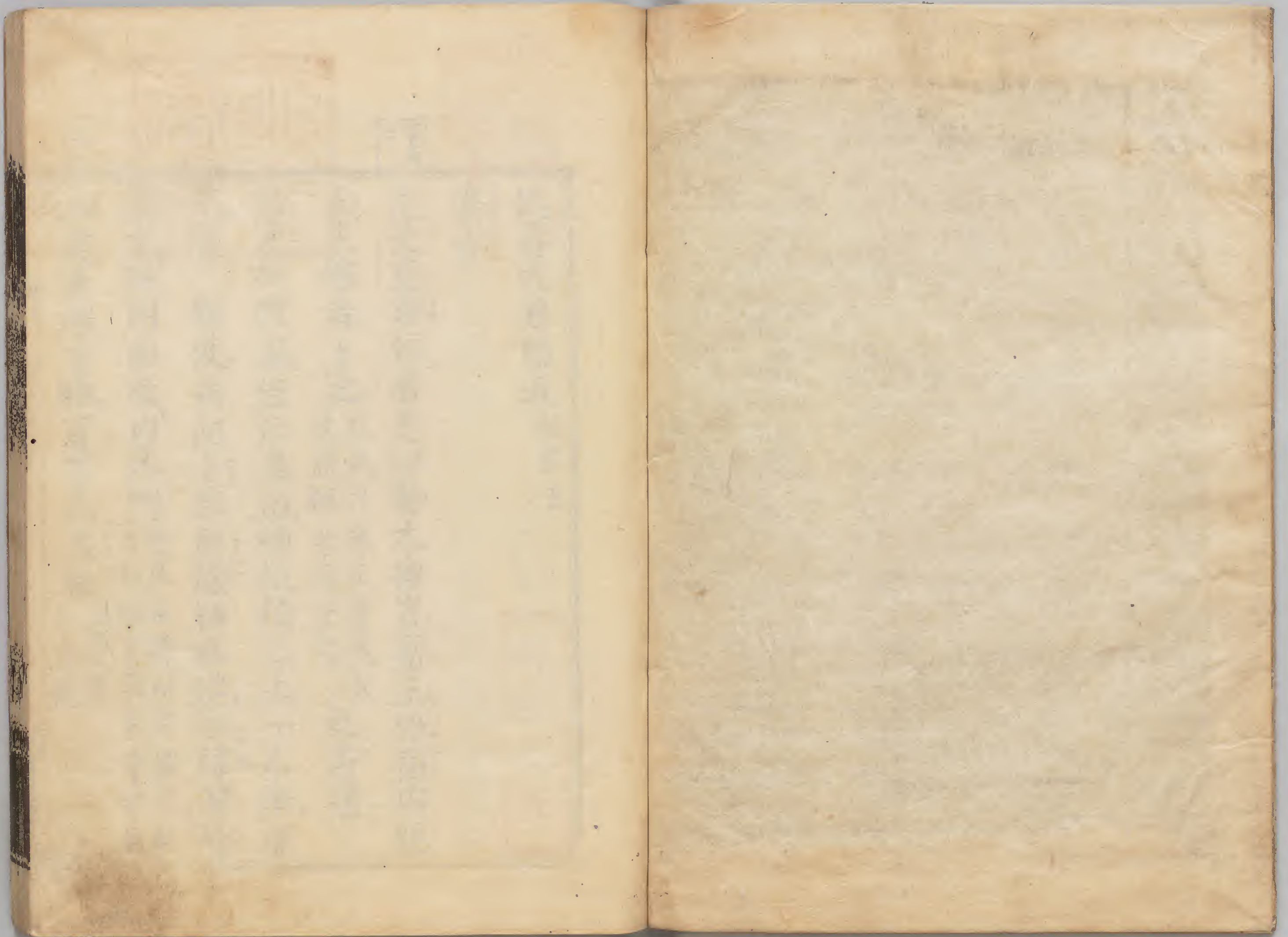
五

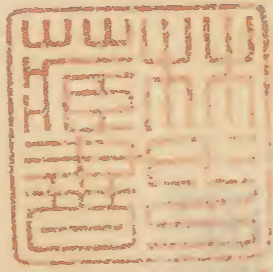
二	三	八	九	和書門
六	四	八	九	
五	五	四	號	類
五	冊	架	函	

三	八	九	和書
三	八	九	
五	冊	架	類
五	冊	架	

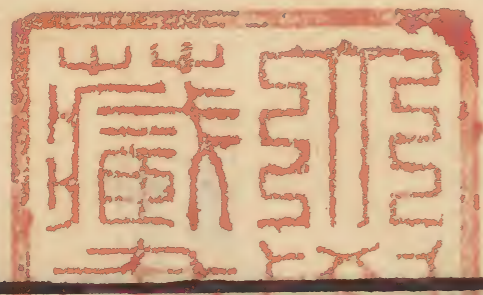
內閣文庫		
番號	和	23889
冊數	50	(5)
函號	179	69







定齋



延喜式卷第五

神祇五

淺草文庫

齋官

凡天皇即位者定伊勢大神宮齋王仍簡内親

王未嫁者卜之若無内親王者依世訖即遣

勅使於彼家告示事由神祇祐已上一人率僚

下隨勅使共向卜部解除神部以水綿著賢

木立殿四面及内外門賢木水綿所司儲之解

儲其後擇日時百官為大袞同尋常儀

校料

水綿麻各大四竹鹿皮四枚鹿角四枝太刀四
 口弓四枝箭四具スキ釜四口スキ藁一竹庸布二段酒
 米各四斗稻四束アヒカツラ鯪堅魚各八竹キタヒ腊三十竹海
 藻二十六竹滑海藻十竹コルモ雜海菜八竹塩四斗
 水戸四口ナギ匏四柄ナギ軾料庸布五段短帖一枚薦
 二枚馬二疋已上所司各又遣使奉幣太神宮
 為告卜定齋王之狀也其儀同神
掌祭使

後楔

水綿賢木

忌詞

凡齋內親王定畢即卜宮城内便所為初齋院
 後楔而入至于明年七月齋於此院更卜城外
 淨野造野宮畢八月上旬卜定吉日臨河後楔
 即入野宮自遷入日至于明年八月齋於此宮
 九月上旬卜定吉日臨河後楔參入於伊勢齋宮
 凡齋宮諸門常立著水綿賢木月別立替所須
木綿一介麻一
介八
兩
 凡忌詞内七言佛稱中子經稱染紙塔稱阿良

良岐寺稱瓦葺僧稱髮長尼稱女髮長齋稱片
 膳外七言死稱奈保留病稱夜須美哭稱塩垂
 血稱阿世打稱撫穴稱菌墓稱壤又別忌詞堂
 稱香燃優婆塞稱角筈
 凡齋王將入于初齋院臨河頭為祓今陰陽寮
擇定日時
入野官伊勢齋
官之時准此前楔二日辨官率院別當已下
 并陰陽寮及諸司到河邊點定其地奏之至于
 期日齋王駕車赴向走孺十二人車副二十四

人取物十人供膳韓櫃三合同雜器物一荷鹽
 器韓櫃裝物韓櫃各一合衣服韓櫃二合祿物
 韓櫃六合擔夫並
用衛士膳部六人舍人二人荷領十
 四人藏人所陪從六人内侍及院女別當已下
 並從車後内侍已下藏人已上
乘私車
采女女孺已下乘馬寮車勅使參
 議一人院別當一人四位二人五位二人六位
 四人並前驅左右近衛左右兵衛各二人左右
 門部各二人左右火長各十人供奉左右京職

官人率兵士已上迎候山城國司率郡司候京
極路辨一人史一人史生二人官掌一人率供
奉諸司就楔所行事齋主到幕臨流而楔神祇
官中臣進麻官主讀袂詞訖即賜勅使已下饌
并禄辨官録見參付院別當給之既而迴歸入初齋院即卜
定供膳并立賢水

袂料

五色絕各一尺安藝水綿大三兩水綿大四兩

袂清

麻大一竹スキ鐵四口鐵人像二枚カク荒服料調布一
段アヒ筥二合酒米各一斗カツラ鯪堅魚各二竹海藻四
竹キタ腊四竹塩四升水戸一口坏ツキ瓮各四口柏四
把匏二柄キハタ黃蘗四枚食薦二枚スゴキ輦籠一腰コニ祝詞
料庸布二段短帖一枚夫二人アソコ初二枚
齋主入初齋院ニハシ袂清其院料
庸布二段水綿三竹麻四竹カツリノタチ烏裝太刀二口弓
二張矢四十隻鹿角四頭鹿皮四張盤四口米

大殿 祭

酒^{キタ}腊^カ塩各四斗。鯨^{アヒ}堅魚各五竹。海藻^{コルモ}滑^カ海藻^カ雜^カ
 海菜各九竹。柏二十把。稻四束。瓮四口。匏四柄。
 輿籠^{コレコ}一脚。葉薦^{ユモ}二枚。馬二疋。祝詞料。庸布五段。
 短帖一枚。夫二人。
 大殿祭^{ヲホトリノ} 野官伊勢齋宮准此。
 絲二兩。安藝木綿七兩。米酒各二分。磁^{カマ}一口。筥
 四合。小坏二口。案二脚^{高三尺}。給祿中^{ナカトミ}臣^シ忌部各
 絶二疋。官主^{ミヤジ}一疋。執案神部四人。各給調布一

忌火 等祭

段^ノ野官給 二人

忌火^{コヒ}。庭火^{ニヒ}。御竈^{カマ}。井神祭。
遷入野宮之初所祭 每月朝祭二竈料亦

准此。五色薄繩各四尺。倭文二尺。木綿八兩。麻一竹。

庸布一段。鎌二口。米酒各二分。鯨^{アヒ}堅魚。海藻各
 二分。腊^{キタ}二分。塩一分。柏二把。磁^{カマ}坏各一口。
巳上 井神

祭料

庭日 祭

朝日庭火祭^{アサヒニヒ} 野官齋宮准此。

解除料

五色薄絶各四尺。倭文二尺。木綿八兩。麻一疋。庸布二段。釜四口。米酒各四升。鰯二疋。堅魚海。藻各三疋。腊四升。塩二升。二合。磁坏各二口。水。瓮一口。野宮齋宮准此。晦日解除料。御麻料。安藝木綿四兩。麻八兩。庸布一丈四尺。鐵人像二枚。鋏二口。酒二升。稻一束。鰯堅魚海。藻各一疋。腊二升。塩一升。一合。埤坏各一口。

臨時枝

臨時枝料

裝束

初齋院裝束

白絹十疋。緋東絶二疋。兩面二疋。白綾二疋。東。絶八疋。綿二百屯。細布二十段。曝布五十段。紅。花六十疋。支子一斛。八斗。直。白木斗帳一具。尺。方。几帳六基。四尺。二基。三尺。二基。二尺。二基。五尺。屏風四帖。金裝車一具。小行障二具。大翳二枚。入平。笠二。

延喜式卷五

五

一枚一日笠盛緑袋一雨笠捧壺二口加柄并水

筥一合盛油純袋並加志部脚膳櫃四合各加搨并切銀飯筥一

合銀水鏡一合銀蓋一具銀鐫子一口銀匕四

枚漆樽二合手湯戸一合加臺手洗一口椽一合

貫簀一枚雕木一具大壺一合黒漆燈臺四本

輕幄一具床一脚鎮子十二枚カラフト十合已上供物

純六十四疋黃純六疋帛三十二疋綿百八十

疋調布八十六段已上命婦已下車副二十四已上裝束

別當以下負

人取物十人裝束三十四具藥袋三十四枚

初齋院別當以下負

別當五位二人一人命婦中臣一人忌部一人宮主

一人ウトナリ内舍人一人系トナリ大舍人二人官舍人十人膳

部三人トナリ殿部三人炊部一人水部三人酒部一

人カモリ掃部三人ツ子メ采女二人内女孺二人乳母三人

官女孺十四人戸座一人火炬小子二人今良

四人仕下十二人女下八人但遷野官者加内

食法

舍人一人。大舍人二人。神部四人。中臣、連部二人。忌部、連部二人。
 二部三人。宮舍人十人。炊部、酒部各二人。采
 女四人。宮女孺二十五人。洗人二人。厠人二人。
 女下八人。
 食法
 五位 米二升。酒一升。東鰯、隱岐鰯、烏賊各二兩。
 鮪一兩三分。鮭三分之一。海藻二兩。塩五
 勺。醬一合。酢二合。中臣、忌部 米二升。酒六合。鮪三
 勺。滓醬一合。海藻二兩。塩四勺。醬三
 勺。酢二勺。滓醬一合。大舍人、内、女孺、宮、女孺

鎮野
宮地

米一升六合。酒 宮舍人 米同。大舍人。鮪六分之
 魚塩類。同。中臣 一。鮪三兩二分。塩四勺。
 滓醬一合。諸伴部 米同。宮舍人。鮪三兩二分。塩
 海藻二兩。海藻二兩。滓醬一合。
 内舍人、宮主 米食本粮餘。采女 米食本粮餘。
 部 米食本粮餘。戸座、火炬、小子 米同。宮舍人。
 物同伴部。餘物同伴部。今
 良女十 米食本粮。醬滓一合。
 右計人數。每月給之。若五位以下。帶職事者。
 便以本粮充之。
 鎮野宮地祭 後鎮准此

野宮
畢被

五色薄純各五尺。倭文五尺。調布段。庸布段。木綿六
一竹。麻二竹。歛スキ五口。米酒各五升。鯪アヒ堅魚カウラ海藻
五竹。腊キタヒ塩各五升。埴サ坏各五口。匏カウ二柄。柏二十
把。食薦スモ五枚。席一枚。
造野宮畢被料
庸布二段。木綿ユラ三竹。麻四竹。烏裝。橫刀二口。弓
二張。矢四十隻。鹿角四頭。鹿皮四張。歛四口。米
酒各四斗。稻四束。堅魚各五竹。雜腊カウ四斗。海藻

河頭
楔

滑アラ海藻各九竹。塩四斗。瓮四口。匏四柄。榲二十
把。輿籠一口。葉薦二枚。馬二疋。祝詞料。庸布五
段。
齋主遷入野宮河頭楔
其日齋王駕輿輿者主殿官人率史輿長八人
駕輿下四十人。駕馬女二十人。乳母二人。藏人
童女四人。掃部カモリ勅使大納言。中納言各一人。參
議二人。四位。五位各四人。楔事既畢。賜饌并禄

延喜式卷五

九

勅使已下。五位已上。内藏寮饗之。六位已下。大膳職。訖即廻歸。便留野宮。更賜禄。自餘之儀。木略同。初度。撰。

枝料

五色繩各一尺。荒服料布一段。管一合。水綿四兩。麻一竹。鐵人像二枚。黃蘗四枚。鰻堅魚。海藻各二竹。腊四分。塩二分。米酒各四分。磁一口。食薦二枚。柏四把。瓮四口。坏四口。輦籠一腰。匏二柄。鍬四口。祝詞料。庸布二段。夫二人。枋二枝。

枝清
官料

齋主遷入野宮。枝清其官料。

庸布二段。水綿麻各二竹。鹿皮二張。鍬二口。米酒各二斗。縮四束。鰻堅魚各五竹。雜腊二斗。海藻滑海藻各十竹。塩四分。瓮二口。匏二柄。柵四把。輿籠一脚。裹葉薦二枚。帖一枚。磁二口。祝詞料。庸布五段。夫二人。

析年
祭

二月析年祭二十一座。大宮賣神四前。御門神。八前。忌火神。一前。庭火神。一前。竈神。二前。御井神。二前。地主神。一前。

座別縮五尺。五色薄絶各一尺。倭文一尺。庸布一丈。水綿二兩。麻五兩。槍鋒一口。鋏一口。酒四分。鯉堅魚。海藻各六兩。腊二分。塩一分。埴坏各一口。

右供神料物如前。但官賣神加馬一疋。其摠祭所須。缶二口。匏二柄。裹調薦四枚。一丈短帖一枚。祝詞料。庸布五段。造幣忌部三人。明衣料調布一段。三丈五尺。

六月祭

六月祭 十二月准此

月次祭

月次祭

右供神調度准祈年祭。但除鋏。

大殿祭

大殿祭

右供料。并中臣等祿。并准上例。但減管二合。

御贖料

御贖料

五色薄絶各二尺。絲三兩。倭文二尺。安藝水綿一疋。九水綿八兩。麻六兩。鋏四口。鐵人像二枚。

大枝

庸布二段布御服二領料布一段裳二腰料布
 一段被^{フク}二帖料布二段著綿各四屯自^{カキヒラ}惟二條
餘物見縫殿式
 袜^{ソク}二兩料布一段二尺帶二條料絹七尺履二
 兩官六合二合方二尺四
合方一尺五寸米酒各四斗アヒカッラ鯨堅魚
 海藻各一竹腊二斗塩二升水瓮堪坏各二口
 蓰葉薦一枚小川竹二十株調布四段ト部六
人カ明衣
 料人別二男一人
女一人中臣禄料各絹二疋
 丈八尺
 野宮六月晦日大枝十二月准此

鎮火祭

庸布二段水綿二竹ケム泉八兩麻四竹太刀二口
 弓二張篋一百隻鋏二口鳥羽二翼鹿角二頭
 鹿皮二張米酒各二斗縮四束鯨二竹堅魚四
 竹海藻滑海藻各十竹腊塩各二斗水瓮二口
 匏二柄薦二枚馬二疋其在國之
日四疋祝詞料庸布
 五段短帖一枚ヒレツメ
 野宮鎮火祭
 五色薄絶各四尺倭文四尺庸布二段水綿五

道饗祭

兩麻一竹。歛四口。酒四升。鰯一竹。五兩。堅魚一竹。五兩。腊四升。塩二升。海藻一竹。五兩。磁四口。埴四口。坏四口。柵四把。匏四柄。薦一枚。野宮道饗祭。五色薄絶各一丈。倭文四尺。庸布二段。水綿一竹。十兩。麻七竹。五兩。歛四口。牛猪鹿熊皮各二張。米酒各四斗。稻四束。鰯二竹。五兩。堅魚五竹。腊八升。塩二升。海藻五竹。瓮四口。坏四口。藁四

新嘗祭

圍薦一枚。十一月祭

新嘗祭二十八座

新嘗祭二十八座。火庭息火。庭火神二前。水部忌。前御川水神。一前酒殿神。一前膳部御食神。一前大炊竈神。一前自餘供祈年祭。月次神是。

座別給五尺。倭文并五色薄絶各一尺。庸布一丈四尺。水綿二兩。麻五兩。酒四升。鰯堅魚海藻滑海藻各六兩。腊二升。塩一升。壺坏各一口。馬

一疋。宮賣神料。缶二口。匏二柄。短帖一枚。

右供神料物如前。但預祈年神座別加槍鋒ホコ一口。其惣祭所須葉薦六枚。祝詞料庸布五段。造幣忌部三人明衣料布一段。三丈五尺。

供新
掌料

供新ニヒト掌料

絹二丈。絲二兩。紵一丈二尺。曝布一丈二尺。細布一丈六尺。調布三段。一丈。水綿二竹。四兩。刀子二枚。長刀子十枚。短刀子十枚。米四斗。粟二斗。筥十四合。徑一尺五寸。麩筥二合。明櫃アカヒツ三合。案ツクエ十

脚切案二脚。土火爐二脚。槌砧各二枚。土盤。椀。塙各十口。陶椀八口。盤二十口。鉢八口。狸五口。

平居ヒラヤ魁カス五口。都婆波多志良加各四口。土甕。陶叩盆四口。匣ヒツ八口。土手湯盆。陶手洗各二口。洗

盤六口。酒盞十口。片碗二十口。十口高坏二十口。陶甕四口。酒垂サカケ四口。筥坏二十口。陶臼二

口。蝦エビ鱈タラ槽二隻。匏十八柄。小油三分。榑四俵。日蔭二荷。

大殿

月料

大殿祭 准上

野官主神司所請月料

紙二十張。筆一管。龜甲一枚。波波可五枚。龜甲波波

可者神祇官所行。

鎮新造炊殿祭

絹二丈。五色薄絶各二尺。倭文二尺。水綿麻各

二竹。鋏四口。米酒各四升。稻四束。鯪堅魚各四

竹。腊五升。海藻雜海菜各四竹。塩二竹。磁坏各

鎮炊殿祭

忌庭

四口。柏四把。薦一枚。祝詞料庸布二段。

新造炊殿忌庭火祭

五色薄絶各四尺。倭文四尺。絹二疋。絲二約。調

布二段。庸布二段。水綿麻各二竹。米酒各二斗。

鯪堅魚各二竹。腊海藻各二竹。塩二竹。鋏四口。

卜户座一人。取山城國愛宕郡鴨縣主氏童字

火炬二人。取同國葛野郡

右始自初齋院至于参入太神宮奉仕其齋

裝束

王入伊勢齋宮即各替却。

遷野宮裝束

白絹二十疋綿五十屯紅花二十五疋白木斗

帳一具几帳四基三尺二基五尺屏風四帖輿

一具腰輿一具菅翳二具笠二具一盛緑袋

刺扇一枚朱漆臺盤四前雕木一具已上供料絹七

十二疋細布十段調布一百二十段錢四貫文

已上命婦已下當色六領別當五位内舍人中

洗人已上裝束

供料

調布二十五段一丈二尺小部以下今輿長八

人緋服布帶駕輿丁四十人纏衫紅褶布帶布

袴頭巾脛巾黃布衫四十領袴四十腰布帶四

十條左右京職進擔夫各

并料供物

絹七十二疋五丈五寸長絹十五疋白絹十疋

帛二十疋白綾二疋綿一百七十二屯紵五段

四丈細布一段二丈二尺絲十疋已上冬御服

料自九月迄

月^二絹六十疋。帛三十疋。綿一百屯。已上夏御服。料自二月迄。

月^八斗帳一具。カヘシ壁代帳十一條。トナリ幌三條。縫殿寮縫。備。每年供。

之。但斗帳骨内匠^{シテ}支子一石八斗。紅花二十六寮作^テ一度供^レ之。

斗酢八斗。簾四張。席二枚。兩面端帖三枚。短帖

一枚。綠端帖十枚。已上秋。料。春夏料亦如是。但為

薄帖。掃部寮作備。每年二季。供之。但簾隼人司供之。白布端帖七枚。短

帖三枚。已上乳。母料。黃布端帖三枚。料薦帖九十枚。

短帖十三枚。長帖二枚。席百八枚。長席二枚。調

薦二百二十三枚。簀七十五枚。已上官人。已下料。油。純

一疋四尺。裏料。純一疋四尺。膳部。酒部。水部。所。前。案。把。料。絹

一疋一丈九尺五寸。一丈一尺五寸。膳部所。篩。十口。料。一丈四尺。酒部所。

篩六口。并御酒。案把料。五丈。水部所。篩。二十口。案把料。四尺。戶座所。篩四口。料。白絹六

尺。酒部。所。絲七兩。膳部所。三兩。水部所。二兩。酒部所。二兩。細布八段

二丈八尺。六段。二丈四尺。膳部所。望陀布一端。料。二段。四尺。酒部所。料。

水部。曝布一端二尺。一丈二尺。酒部所。料。三丈。水部所。料。調布七

段九尺。四段。八尺。膳部所。料。三丈一尺。酒部所。料。一段。一丈九尺。水部所。料。三丈一尺。

戶座 東席六枚 二枚水部所料 四枚戶座所料 調韓櫃五合

主神所料 二合膳部所料 飯筭蘭筭各五合

合酒部所料 一合水部所料 拵櫃十四合 八合膳部所料 二合水部所料 四合戶座所料 杓二十三

柄 八柄膳部所料 三柄酒部所料 木盤一百八

十二口 百六十二口膳部所料 水甌麻筭各六口

二只膳部所料 一只酒部所料 籬三口 一口酒部所料

二只水部所料 二口戶座所料 羅三口 二只酒部所料

部所料 水麻筭十一口 四只膳部所料 二只酒部所料 四口水部所料

一只戶座所料 大筭二合 酒臺五十口 酒盞百五

口 酒部 揚筭三十合 九合各方一尺五寸 十一合各方一尺

尺二寸 五合長各一尺二寸 廣五寸 一合主神

部所料 二合 供飯被料 帛一疋 一丈五尺 綿十

戶座所料 二屯 膳部 砥二顆 同所 銀盞一合 銀鏡一合 銀

七四枚 銀鍋字一口 並供御 櫛榔葉二枚 戶座所料

垣三合 一合受一斗 陶手洗十六口 臼八口 甌

五口 一口受二分 四口受一分 叩戶十四口 塩坏六合 碗三

十合 樽二口 盤三十口 由加二口 鹿筭二十八

合、雙切二具。打刀子二枚。刀子十一枚。十枚長各五寸

廣三分。一枚長。韓竈二口。銅旅竈一具。長水蓋用

十一枚。鐵火爐一枚。長土火爐四枚。銚一柄。小

銚二柄。酒槽六隻。釜四口。一口受一石。二口各受五斗。煎釜一口。受

五斗。箕三枚。篲四枚。小匏三十二柄。槽一口。受

石圓槽三隻。洗槽三隻。御前案三脚。長各三尺。廣

一尺。外居案五脚。長各四尺。廣二尺。高二尺八寸。御水案二脚。

匱。手洗各一口。手水案二脚。酒案一脚。已上五脚長各

三尺。廣一尺八寸。中取八脚切案六脚。酒垂一口。寸高一尺八寸

塩田二口。櫛案四脚。砥一顆。小銚三柄。鑿三枚。

已上三物。掃除。塩五石。漬雜給。黑米四

十石。雜給。醴五口。長。缶十口。油一斗。

二升。油坏一百二十口。後盤四十口。平甃二口。

十二月。墨三廷。晦夜料

月料。小月物別。越三十。

緇三十九束。一把六分。粟十七束。八把。並大炊寮。每月

月料

春 東鯪^{アヒ}二十四斤六兩 雜鯪^{カサ}者^ニ堅魚^{カサ}各十一斤
 四兩 烏賊^{イカ}押^ヲ每魚^{アユ}各七斤八兩 乞魚^{コウイサ}皮十五斤
 鱈魚^{イシ}汁一斗五升 腸漬^{ウツク}鯪^{イカ}貽^{イカ}各一斗五升
 堅魚^{スハカリ}二十四斤六兩 鯛^{スハカリ}楚割^{スハカリ}鮫^{スハカリ}楚割^{スハカリ}各七斤八
 兩 大鯖^{サバ}九十隻 雜魚^{サバ} 鮓^{サバ}六斗 芥子^{カイシ} 堅魚^{サバ}煎汁^{サバ}各
 三升 口味^{クシ}直錢^{チカ} 其數^{スハカリ}准^{スハカリ}時^{スハカリ} 紫菜^{ムシ}海松^{ムシ}各二斤十
 三兩 海藻^{モロ}凝^{ユル}海菜^{モロ}各十一斤四兩 塩搗^{カチ}粟^{カチ}各三
 斗 生粟^{ナマ}六斗 豉^シ六升 醬^シ二斗四升 醬瓜^シ三十顆

味醬^ミ一斗二升 糖^ミ一斗五升 糯米^ミ 大豆^ミ 小
 麥^{キヒ} 黍子^{コヒ} 胡麻子^{コヒ} 苴子^シ各三斗 米^シ二斗 丁升^シ 酢^シ一
 斗二升 酒^シ二斛 四斗 汁糟^シ一斗五升 油^シ二斗四
 升 供料^シ 油^シ六升 灯^シ
 油^シ一斗八升 瓮^シ十口 塙^シ三十口 大塙^シ十合
 鏡形^シ二百口 片盤^シ四百口 枚^シ片^シ坏^シ六百口 窪^シ坏^シ
 三百八十口 酒盞^シ 酒臺^シ各十五具 椀^シ七十合 齋^シ
 坏^シ六十口 布^シ四尺三寸五分 松明^シ三百把 薪^シ五
 千四百斤 炭^シ二十四石 藁^シ三十圍 紙^シ七十張 十

三節料

張雜用料二十

筆三管

二管雜用料。一管主神所料。

龜甲一

枚竹二十株

正月三節料

東鰻堅魚隱岐鰻者堅魚鳥暗鳥賊鯛楚割各

三竹楚割鮭三隻鮭三隻薄鰻熬海鼠各二竹

紫菜海藻各一竹塩三升醬味噌酢各一升五

合酒六斗糯米九升大豆小豆粟各三升小

麥胡麻生粟子各六升糲三升干柿三連搗栗

五月節

子三升已上供料

米一石糯米一石大豆二斗小豆

三斗油一斗雜腊鮪各三斗鰻堅魚各二十竹

酒一石

已上官人以下料

調布十三段三丈六尺

膳部四人

水部酒部炊部殿部各三人掃部二人別衫料

二丈襦裊料八尺

五月節

糯米一斗五升大角豆三升酒二斗口味直錢

數隨時價已上供料

糯米五斗米一石大角豆一斗五升

卷五十五

二十

七月節

已上官人
以下料
調布七段一丈八尺
四段二丈八尺
膳部三人。水部

二人。酒部二人。衫并禪料。三丈二尺。采女二人。
女孺二人。構禪料一段二丈二尺。仕丁三人。仕
女五人。構禪料一丈水。魁麻
筒二口。帔料一丈。拭布料

七月節
九月
亦同

供料酒二斗。口味直錢
數隨時價
官人以下料。鮭二

十隻。熟苺一百顆

凡齋內親主三年齋終。四月上旬。任裝束司。五

位二人
神祇副以上一人左
右少辨以上一人
六位以下四人
諸

造備
雜物

主典
以上
諸司史生六人。雜使十人
散位六人
位字四人
雜工

四十人
簡取内匠木工。隼人等。寮
司長上以下諸部等為之
共作二十人

取仕丁
克之
女孺二十人。直十二人。同旬於神祇官

西院始行事。五位以下給明衣。史生以上各給

四丈五尺。女孺各三丈。女雜工以上各布二丈

六尺。共作及直丁不在。給例。其食依常例。

造備雜物

輿一具。下案一脚
白腰輿一具。蓋一具。鬚二枚

笠二枚一日笠 一雨笠 胡床二脚 床一脚白 御鞍二具

命婦鞍一具已上 女孺鞍四具鞞文 班幔四條

斗帳一具方一丈二尺 高七尺五寸 皂頭巾八十八條細 八

十八條縹布 摺衣五十七領縹布 衣九十六領

布袴一百五十三腰 布帶百五十三條 褶八十

條 脛巾八十八條 脛纏八十條 袜八十八兩 沐

槽一口 下案一脚漆 洗槽一口 下案一脚漆 小

槽一口 彫木一具 納韓櫃一合 輕幄一具 紺純

幕一具 四尺屏風 四帖藥 韓櫃一合 下案一脚

漆銀飯筥一合 銀酒盞一具 銀鍋子一口 銀水

錠一合 銀匕一枚 板飯筥二合 小膳櫃一合 膳

櫃六合 下案六脚 厨韓櫃一合 膳案三脚 酒案

一脚 粥案一脚 切案一脚 明櫃一合加管 柳筥

七合 鹿筥四合 紵巾一條 絹飾五口 調布飾二

口 帟七口 拭布三條長各一丈 塗漆樽二合 塗漆匣

一口 塗漆手洗二口 轆轤槽二口 捧埴三口 水

盤七口。負磁フヒカマ四口。平磁ヒラ二口。陶埴カ二口。手洗二口。洗盤二口。磨鉢二口。筋埴ハシラ二口。杓三柄。匏四柄。打刀子一枚。檜ヒノ枋三十枚。壁代カヘ紗帳一具。所須秘錦三尺四寸。錦五丈七尺一寸。紫ムラサキ緞ヌメ帛一疋。深紫コキ綾三丈八尺。淺紫綾一疋五丈一寸。一寸深紫帛二丈八尺。淺紫帛一疋一丈三尺六寸。緋綾二疋八尺五寸。油絕十疋三尺六寸。練紗一疋二丈。紫絲十二疋五兩。紫革五張。獨犴

皮二張。熊皮七張。臍小一疋。白臍大四兩。鍊金小十一兩一分二銖。銀大五斤十一兩。水銀小五斤三兩。青砥二顆。曝サラシ黑葛七兩。棗鞍ホネ橋二具。已上請内藏寮兩面六疋一丈一尺七寸。緋帛十七疋五丈八尺九寸。緋東絕二丈九尺一寸。綠帛五疋九寸。縹マダ帛六疋四丈三尺。緝東絕四疋二丈二尺。黃帛八疋五丈九尺三寸。生綾三丈一尺三寸。白綾一疋三丈一尺二寸。帛八尺。椽東ツルミ絕キ

二疋帛二十一疋二丈二尺生絶キヌ十四疋五丈
 五尺七寸東絶三丈二尺二寸包綾三丈七尺
 緋絲十九疋一兩綠絲一疋一兩紺絲四兩キヌ
 絲一疋三兩黃絲十四兩ツルヲ橡絲八兩練絲二疋九
 兩二分生絲一疋二兩調綿ワケル五十三屯一兩縹
 細布サヨ一丈七尺紺調布二段一丈四尺縹調布
 六十三段三丈一尺細布一段一丈調布一百
 五段三丈五尺紵布三丈商布十七段一丈六

尺藍四圍紅花大二十一疋二兩漆三斗九升
 五勺熟麻ニ大一疋八兩草小二疋二分東席三
 枚出雲席二枚葛野席十一枚葉薦四枚洗革
 三張牛皮一張膠カウ大一疋水賊ウサ一疋伊豫砥七
 顆金薄四十枚熟銅大五十七疋七兩半熟銅
 十八疋鐵五十一疋四兩調韓櫃七合薄紙七
 十三張紙三百二十四張墨二廷筆十管掃墨
 九升一合黑菽ツハラ五升油四升五合一升五合ハ
二升ハ櫻櫛一

卷之五

升、胡、荒、管、四合、糯米、八升、二合、小麥、一斗、二升、麻

二合、酢、三斗、五升、擗、搏、十五村、拍、二十把、匏、四

柄、篋、一百隻、朴、十村、各經一尺、櫻、十六村、各長

五寸、方、厚三寸、槻、三十四村、一村長三尺、徑八寸、厚三寸、一村長一尺、二寸、徑九寸、一村長一尺、二寸、徑一尺、三寸、四村、各長三尺、厚一尺、一尺、七寸、徑一尺、三寸、一村、各長一尺、徑八寸、四村、各方一尺、八寸、厚八寸、一村、各方九寸、四村、各長一尺、八寸、厚方一

寸、二分、十一村、各長六尺、方三寸、五分、長六尺、方三寸、五分、篋、竹、三百七十株、檜、搏、五

村、一村、各長一尺、徑八寸、二村、各長一尺、七寸、徑一尺、三寸、一村、各長一尺、徑八寸、四村、各方一尺、八寸、厚八寸、一村、各方九寸、四村、各長一尺、八寸、厚方一

寸、二分、十一村、各長六尺、方三寸、五分、長六尺、方三寸、五分、篋、竹、三百七十株、檜、搏、五

村、一村、各長一尺、徑八寸、二村、各長一尺、七寸、徑一尺、三寸、一村、各長一尺、徑八寸、四村、各方一尺、八寸、厚八寸、一村、各方九寸、四村、各長一尺、八寸、厚方一

御馬

三年 潔齋

五十三村、簀、字、十五枚、步、板、十枚、五、六寸、拵、四

枚、八、多、板、四枚、知、佐、木、四、十、五、枝、管、二、十、把、荒

炭、二、十、二、石、二、斗、和、炭、九、十、四、石、一、斗、針、四、十

枝、頭、巾、八、十、八、條、已上申 管請受

凡、御、馬、二、疋、女、孺、乘、馬、六、疋、並、以、左、右、馬、寮、馬

充、之、若、有、死、失、者、請、替、人、每、將、西、門、身、前、

凡、齋、內、親、主、在、京、潔、齋、三、年、即、每、朝、日、著、水、綿

髮、參、入、齋、殿、遙、拜、太、神、時、先、供、御、麻、次、髮、曼、水、綿

辨備雜事

其料安藝木綿四兩麻二斤別當已下料在此內別當太夫已下卜食者共再拜兩段但九月六月十二月不參至十六七月參入再拜兩段長拍手兩段齋主不拍手齋終之後乃向伊勢太神宮其野宮內外屋并垣之類給神祇官中臣ナカトミ出居殿御座裝束之類給主神司中臣寢殿內雜物給同司忌部但金銀器及釜甕之類納齋主家凡齋內親主向伊勢時七月以前遣寮允史生

祓料

各一人於齋宮及國辨備雜事各一人於齋宮及國辨備雜事凡齋主出自野宮入太神宮臨於川頭水カニ在前為禊定日時禊方同上祓料五色繩各一尺長一尺荒服料布一段長一尺管一合五寸水綿一竹四兩麻三竹鐵人カダ像二枚キハタ黃蘗四枚キハタ鰻堅魚海藻各四竹腊四升塩二升米酒各四斗納缶四口カ瓶一口カ食薦二枚柏四把瓮二口

大枝使

輦籠一腰。匏二柄。縮二束。鋏四口。祝詞料。庸布
二段。夫二人。初二枝

凡齋主將入太神宮。在前七月。若八月同時遣
大枝使。左右京一人。五畿内

大枝料

凡齋主將入太神宮。八月晦日。朝廷大枝料。庸
布二段。水綿麻各大四竹。鹿皮四張。鹿角四枝。
太刀四口。弓四枝。箭四具。鋏四口。蓂一竹。短帖
一枚。酒米各四斗。縮四束。鰻堅魚各八竹。海藻

齋宮修理

二十六竹。滑海藻十竹。雜海藻八竹。腊七斗。塩
四斗。水戸四口。匏四柄。薦二枚。馬二疋。祝詞。軾
料。庸布五段。

凡齋宮破壞。國司修理。若壞破過多。在前遣使
修造。

勢江別忌

凡齋主將入太神宮之時。自九月一日迄三十
日。京畿内。伊勢近江等國。不得奉燈。北辰及舉
哀。改葬。

外書卷五

三十一

頓官

凡頓官者近江國國府甲賀垂水伊勢國鈴鹿
壹志捻五所並國司依例營造所須縮近江一
万五千束伊勢二万三千束鋪設雜器及供給
捻用此内

監送使

凡齋内親主臨行預定監送使參議一人
或中納言充辨一人史一人六位以下官人一人即使
及齋官官人以下皆賜裝束使四位布十段五位
位布五段六位純一疋綿一屯布一段唯忌部

布三段齋官頭縮十疋綿二十屯布二十段助
絹八疋綿十五屯布十五段主神司中臣忌部
寮允舍人司長膳部司長各縮四疋綿六屯布
五段寮屬藏部炊部酒部水部女部殿部藥部
掃部門部馬部長及二司判官等縮三疋綿五
屯布四段官主舍人藏部膳部門部主典各純
二疋綿四屯布三段史生大舍人寮舍人及諸
司番上等各縮一疋綿二屯布二段寮使部各

布二段。飼丁。今良各布一段。其命婦者雜色綾
 女疋綿四十屯。布二十段。乳母各雜色。帛綾十
 四疋。綿二十屯。布十三段。一等女孺各雜色。帛
 十疋。綿十屯。布五段。二等女孺各雜色。帛八疋。
 綿七屯。布四段。三等女孺各縮六疋。綿五屯。布
 三段。大殿守各雜色。帛四疋。綿四屯。布二段。女
 丁各雜色。帛二疋。二丈五尺。背布一段。綿四屯。
 戶座。火炬ヒタケ小子各縮二疋。二丈綿四屯。布二段。

給物

縹布一丈五尺

凡從行群官以下給馬。主神司中ナカ臣忌部官生
 各二疋。頭四疋。助タケ三疋。諸司主典以上各二疋。
 番上各一疋。其命婦四疋。乳母并女孺各二疋。
 輿長及殿守各一疋。其監送使及飼丁女丁宮
 主卜部等家口不在給限。其將從四位六疋。五
 位五疋。餘准馬數。品官不要者在前發遣。
 九月神嘗祭使

神嘗祭使

齋殿

右尋常之例。十一日參入。而當齋王參入之時。即陪從參入。其幣并明衣料與尋常同。更差使中臣一人。遣近江伊勢二國在前被清齋十八箇日。右尋常齋三箇日。當此時自一日至十八日。齋值舉哀。改喪限月內息之。凡齋內親主發日。所司預設御座於大極後殿。天皇御後殿不神祇官五位中臣進御麻史下

御禊

鎮被

人行麻於侍從五位以上。時尅御大極殿齋內親主下輿入就殿上座。事訖向太神官事見儀式六處堀川供奉御禊山城近江勢多川甲賀川伊勢鈴鹿川下槌小川多氣御荒服六具料庸布六段。鐵人像十二枚。木綿麻各六竹。酒米各六升。鰻堅魚各六竹。腊六升。塩六升。海藻雜毛海藻各六竹。磁六口。管四口。各長一善品漆管納堅魚鰻等類席一枚。夫三人。凡齋內親主在路。每至山城近江伊勢等堀勢

多鈴鹿下樋多氣川等遣神部卜部各二人在
 前鎮板之所須織人像十二枚布衣六領裳六
 腰以庸布一段水綿麻各六升米酒各六升鰯
 堅魚各六升カッラ腊塩各六升海藻雜海菜各六升
 雜盛六籠コセモリ管磁六口管四合方一尺七寸席薦各一
 枚夫三人其路次社幣料絹一疋絲五絢綿五
 屯水綿一升麻二升又頓宮五處大殿祭料安
 藝水綿四十枚凡水綿一升亦路間儲幣料絕

祈年祭神

社

祭料

一疋綿五屯絲五絢水綿大一升麻大一升卜
 龜甲一枚並主神司請領祭之其鎮板等料者
 請受京庫ヨシケ
 齋宮祈年祭神百十五座
 大社十七座在齋宮内
 大宮賣神四座 御門神八座 御井神二座
 卜庭神二座 地主神一座
 座別絹五尺五色薄純各一尺倭文一尺水綿

小社

二兩麻五兩庸布一丈四尺。鋏一口。楯一枚。八座置四座置各一束。鰾堅魚各五兩。腊二升。塩一升。海藻滑海藻雜海菜各六兩。酒二升。垣一口。但加宮賣神馬一疋。御門神各槍二竿。

小社九十八座 在_ニ多_ク氣_ノ度_ニ會_ハ兩_郡

須麻留賣社 佐那社二座 櫛田社

有貳社 麻續社 服部伊力麻社

相麻牟山社二座 奈奈美社 宇余櫻社

宇余社 服部麻力万社二座

紀師社 天香山社 穴師社

流田社 流田上社 石田社

竹佐佐夫江社 伊佐和社 牟礼社

大国王社 佐岐粟栖社二座

櫃倉社 伊蘓上乃社 櫛田槻本社

牛庭社 大櫛社 賀須夜社

竹上社 竹仲社 魚海社二座

林社

相鹿上社

守山社

大海田社

相鹿中社

宇留布都社

畠田社三座

火地社

大與杼社

捧屋社

國生社

大分社

相鹿社

伊呂上社

氣郡

巴上多

朝熊社

荒御玉命社

伊佐奈岐社

伊佐奈弥社

蚊野社

鴨社

園相社

狹田國生社

田乃家社

草名岐社

磯社

多岐原社

月夜見社

湯田社

奈良波良社

大氷社

津長大氷社

大國玉比女社

御饗社

大土御祖社

田上大氷社

國津御社

坂手國生社

粟皇子社

川原國生社

冬都比女社

大間國生社

江社

神前社

榎村社

朽羅社

度會國御社

度會大國玉比女社

清野井庭社

志等美社

川原社

山末社

棒原社

川原大社

宇須乃野社

小俣社

川原淵社

大神御船社

雷電社

萩原社

大川内社

已上度會郡 已上社名本官說

祭料

座別 絹三尺。木綿二兩。麻五兩。庸布一丈四尺。楯一枚。八座置。四座置各一束。鰻堅魚各六兩。

腊塩各五合。海藻滑海藻雜。海菜各一兩二分。

酒一分。埴一口。惣祭所須甕三口。匏三柄。薦五

枚。祝詞料。庸布五段。造幣忌部三人。明衣三段。

短帖一枚。

右祭二月四日。供祭。其六月十二月。月次鎮

火。饗道大殿。御贖大被。并朝日忌。火庭火等。

祭。供神物及明衣。祝詞料。皆准在京。但月次

祭。加火雷神一座。

三時
祭楔

齋内親主參スル三時祭楔料

五色絕各六尺。安藝水綿十五枚。凡水綿麻各

三竹。庸布六段。布衣裳各三具料庸布。歛十二口。

筥三合サヒ。鰻堅魚各六竹。海藻雜海菜各六竹。腊

塩各一斗二分。米酒各三斗。稻十二束ホキ。瓮十二

口。坏六口。搨十八把ナシ。匏三柄ナシ。輿籠三脚スモ。食薦六

枚。黄蘗十五兩キハタ。已上晦日イハタ。楔料。五色薄絶各九尺。倭文

九尺。安藝水綿二十七枚。凡水綿麻各六竹。布

衣裳九具料庸布。鐵人像十八枚カク。筥九合。鰻堅魚

各九竹。腊塩各九升。海藻雜海菜各九竹モハ。雜盛ミヅモリ

九籠。米酒各二斗七分。稻九束。橐三圍已上參。并イハタ

塲祭料。

右五月十一日晦日。隨近川頭為楔。八月晦

日。臨尾野湊為楔。其三時祭。月十五日齋内

親主向離宮行路之間。有一處塲祭サカヒ。官東壇外及多

氣度會兩郡塲祭。到著楔殿神宮司并掃部。司供奉裝束之料。物色自在上。

延喜式卷五

三十一

主神司ナカトミ中臣為禊ヲ料物神宮司儲之太神宮司奉齋

王膳兼賜酒肴勅使已下ニ次主神司供奉内

院大殿祭所須祭物神然後齋主遷内院東

雜具一奉夕膳神宮司以料物附司但十六

日朝饌之後齋王參度會宮路邊窮者賑給レ

如常楔度會河參入神宮至板垣門東頭下

輿入外玉垣門就東殿祿宜并掃部神宮司

執鬘木綿入外玉垣門而跪命婦出受以奉

齋王拍手而執著鬘又神宮司持太王串入ヲタムクニラ

同門而跪命婦亦轉奉齋王拍手而執捧入

内玉垣院内就座席命婦若女孺避席進前

再拜兩段訖玉串授命婦受轉授物忌受執ニウケ

立瑞垣門西頭齋王還就本座ニ宮司宣祝詞ノクソットラ

訖物忌内人奉幣帛案齋王并眾官以下再ニモロソツ各

拜拍八開手次拍短手再拜如此兩遍既而

眾官退出就解齋殿給酒食訖入外玉垣門

供倭舞先神宮司以下及主神司寮官次第
 舞次齋宮女孺四人供五節舞訖給祿有差
 其後齋主還著離宮主神司中臣候南門奉
 御麻十七日參太神宮楔御裳洗河自餘之
 儀同度會宮事見太神宮式是日神宮司獻物即賜
 祿又奉幣使同賜祿並各有差十八日齋主
 還宮主神司中臣候南門奉御麻兼供奉大
 殿祭祇承國司賜祿

卜庭神祭

十月枝料

新掌祭神

供新掌料

每月晦日卜庭神祭齋王參三時祭卜庭神祭准此

米酒各四升堅魚海藻各一升腊二升塩一升

凡十月晦日枝料同三時祭枝

新掌祭神百十五座大十七座小九十八座

右供祭雜物並准祈年但鎮炊殿并忌火庭

火大殿祭等皆准在京

供新掌料卜八男十女

絹二丈。絲二兩。紵一丈二尺。細布一丈六尺。曝

布一丈二尺（テウケン）。調布三段一丈。水綿二竹四兩。土盤十口。手洗二口。片椀十口。高盤十口。洗盤六口。埵十口。瓮四口。手湯瓮二口。管十四口。（ホトキ）
（テ）合。麤管二合。明櫃二合。供机十枚。供料米二斗。粥料米二斗。粟二斗。白黑二。御酒料稻二十束。御酒一石。匏十八柄。酒垂四口。榑四俵。漆刻柄刀子二枚。長刀子十枚。短刀子十枚。土火爐二枚。水刺搥二柄。砧水二枚。蝦鱈槽二口。日影菖

二荷輿籠二脚。（已上當）。起五口。平居磁五口。都波波四口。匝八口。小坏八口。陶臼二口。管坏二十口。陶碗八口。多志良加四口。磁六口。陶鉢八口。盤二十口。高坏十口。酒盞十口。油三升。切机二脚。叩盆四口。（已上美濃）。東鯪二竹十兩。薄鯪（ウス）。隱岐鯪各二竹。堅魚五竹。煮堅魚十竹。烏賊螺各十兩。鮓鯪二升。干海松二竹。紫菜一竹。海松（ホシ）。干薑二兩。清（ニ）。煮塩年魚醬鮓各二升。干薑二兩。清（ニ）。煮塩年魚醬鮓各二升。干薑二兩。清（ニ）。

酒濁酒各二升米糯米各一升大豆小豆小麥

胡麻子各二升糯稻四束糯糲一升粟糲藎子

糲黍子糲各二升椎子麥子各五升蓮子干東

各一升生粟一斗搗粟六升干枒二升橘子十

蔭干櫛三俵弓絃葉一荷輿籠一脚

右主神司并膳部所請

稻八束粟四束

已上寮 充之

右炊部所請

細布一尺酒坏二具窪坏二十口片盤十五口

已上寮 食薦二枚 當國 充之

右酒部所請

絹五丈一尺曝布六段二丈八尺五寸紵布六

尺絲十兩篩二口麻笥二口椶案一脚土大盤

二口油一升小豆一升 以上寮 湯槽圓槽洗足

槽各一隻棚案一脚板蓋五枚明櫃二合管一

合。鹿筥一合。燈臺二具。匏三柄。菲一兩。以上當國充之

池由加一口。由加四口。叩瓮四口。油甌一口。油

杯盤各二口。鏡形一口。陶鉢一口。以上美濃國充之

右殿部所請

拂細布一丈二尺。筥一合。白端帖十二枚。短帖

八枚。坂枕二枚。折薦帖二枚。已上寮充之

右掃部所請

絕五疋。白絹二丈五尺。綿二十屯。紫小纈帛三

丈。細布二丈。曝布一段。一丈四尺。筥六合。櫛一

具。黃楊櫛案一脚。刀子一具。冠一條。爪磨一枚。香一

兩。出雲席一枚。

右齋内親王神忌御服料。生絹六十疋。六尺

絹十四疋。三丈。十疋被料。四疋三丈青摺衣料綿一百九十屯。

調布六十七段。三丈四尺。紅花六疋。已上青摺衣料絹

二疋。四丈。曝布六段。六尺。已上膳部并女孺等構禊料

右小齋人等祭服寮依例充。其賜祿一准元

諸司
春祭

膳部
神祭

諸司春祭

秋祭
准此

膳部神祭

五色薄絕各一尺。倭文一尺。水綿麻各一升。庸

布一段。鉞又平一口。米五斗。酒四斗。糯米一斗。大豆

小豆各二升。腊十二升。鰾二升。堅魚イリコ熬海鼠海

藻各三升。鮓三斗。塩五升。醬酢各一升。食薦一

枚。

炊部
神祭

炊部神祭

五色薄絕各三寸。倭文三寸。水綿麻各一升。庸

布一段。鉞一口。酒四斗。米各三升。鰾堅魚腊各

一升。海藻二升。鮓二升。塩一升。大豆小豆各二

升。

酒部
神祭

酒部神祭

五色薄絕各六寸。倭文六寸。水綿麻各八兩。庸

布一段。鉞一口。米酒各六升。糯米四升。大豆小

水部神祭

豆各一升。鯪堅魚各一升。鮓腊各四升。塩一升。盤五口。食薦二枚。

水部神祭

五色薄絶各六寸。倭文六寸。水綿八兩。麻四兩。庸布一段。鍬一口。米酒各二升。鯪堅魚各八兩。鮓一升。海藻八兩。塩五合。

水室神祭

五色薄絶各一尺。倭文一尺。水綿四兩。麻三兩。

竈池等祭

鍬一口。米六升。糯米酒各一升。大豆小豆各二升。鯪八兩。堅魚一升。鮓腊各六升。海藻一升。凝コル海藻四升。

竈炭竈山戶御川池等神祭

五色薄絶各一尺。倭文一尺。水綿麻各四兩。庸布一段。鍬二口。米四升。酒六升。大豆小豆各一升。鯪堅魚。海藻各一升。腊鮓各六升。塩二升。食

薦四枚

薦四枚

大神
官幣

十二月。供二所大神官幣。

官別。絹一疋。絲一約。綿一屯。庸布一段。赤綿。麻

各一付。燈二口。米四斗。酉六升。大豆小豆各一

石。右主神司請供之。天下。木。諸。私。各。四。兩。煎

諸神
座幣

齋宮內。諸神十七座幣。餅。茶。分。數。聖。魚。各。一。兩。

座別。絹五尺。絲一約。綿一屯。庸布一丈四尺。水

綿二兩。麻五兩。一。下。讀。讀。各。六。升。米。豆。各。一。石。

齋宮
鋪設

齋宮鋪設。六。升。米。豆。各。一。石。大。豆。小。豆。各。一

齋內親王。板牀二張。紫端帖二枚。黃端帖二枚。

綠端帖六枚。席二十枚。五位及命婦各板牀二

張。黃端帖二枚。乳母各板牀一張。綠端帖一枚。

寮。助。板牀。楯。牀。各一張。折薦帖二枚。自餘官人

女孺牀帖各一枚。番上各帖一枚。

右齋內親王。向國鋪設。初年。當國供之。後年

寮司備之。

帷四具。緋布。幃二具。蒲防壁十枚。

右以京庫物充之隨壞替之

酒四十甕甕別米三石七斗酢五甕甕別三石七斗醬六甕別

大豆石三石豆石三石豆石三石豆石三石

右齋內親王初到之年國司預割可納寮米

大豆塩等造儲供之若有甕破壞者令尾張

國供送

年料供物

寢殿壁代帳料絹十三疋一尺七寸綿三十七

年料供物

屯蓋代料調布十五段二丈二尺承塵料調布

一段二丈三尺部料庸布八段簾料細布三段

三丈九尺斗帳料絹七疋二丈四尺綿三十屯

床廻帳料絹二疋綿十屯床覆料絹一疋二尺

褥料絹三疋一丈六尺七寸綿二十四屯被料

長絹十二疋調綿八十四屯服料絹百十疋綿

百八十屯襪料純一疋絲四十絢履廿四兩

寮供之

右女部司縫脩其薦以上隨穢替之

兩面一疋四丈緋帛五丈七尺油純一疋三尺

絹三丈四尺細布一丈六尺曝布二丈四尺綿

一屯絲一絢麻一竹水甕二口水甕麻筥三口

韓竈四具長刀子二枚短刀子五枚砥一顆以上

寮充膳寮一脚菓寮一脚筥筥三合飯筥二合

筋筥一合鹿筥五合切寮二脚榭寮二脚大寮

二脚韓櫃三合明櫃八合大筥五合別脚寮二

脚橫筥二合缶十口槽一隻圓槽二隻席八枚

置シキス筥六枚臼一口杵二枝匏二十柄筥杓二十

柄箕二枚ユレコ輦籠四脚以上當

右膳部司所請

兩面八尺緋帛一丈二尺油純八尺調布一段

已上寮碓一腰杵二枝箕二枚ヒラ槽一隻明櫃

三合足別寮二脚已上當

右炊部司所請

兩面四丈一尺九寸緋帛二丈九尺九寸油純
 五丈絹一丈九尺細布二段七尺調布三丈五
 寸庸布三丈酒盞四十八具片盤二十口洗盤
 一口絲二兩鉢二口筥十口以上寮足別案二
 脚カヲフ櫃三合明櫃一合酒槽二隻押槽一隻大
 案二脚匏二十柄筥杓十柄シタミ羅二口箕二枚置
 簣四枚薦四枚以上當國克之
 右酒部司所請

兩面三丈六寸緋帛二丈四尺七寸油純四丈
 四尺絹二丈四尺薄絹一丈二尺絲一兩曝布
 三丈四尺細布三丈四尺シタミ紵一丈シタミ銚一兩小刀
 子二柄水甕麻筥二口以上寮埴一口陶埵三
 十口巳上美濃外居案二脚白
 水手湯槽一隻供水水蓋シタミ後盤各四枚大案二
 脚筥一合鹿筥二合土火爐一脚明櫃二合匏
 五柄筥杓五柄箕十枚巳上當國克之

右水部司所請

兩面二丈六尺三寸緋帛四疋三丈七尺油純子
 二疋五丈九尺二寸白純六尺絹五丈三尺五
 寸曝布九段二丈一尺七寸紵布六尺調布二
 丈九尺絲二分据案一脚マラツキ油坏盤各三口鐵火
 取塙一口鐵五廷鋏二口以上寮湯槽一隻洗
 床一張大案二脚水蓋五枚洗頭槽一隻洗足
 槽一隻洗物槽一隻韓櫃二合燈臺二具明櫃

二合筥二合麤筥二合匏三柄已上當池由加
 一口由加四口匣一口磁一口缶二口叩笊四

口以上美濃
國充之

右殿部司所請

錦緋帛各一丈七尺六寸黃帛一疋四丈四尺
 四寸油純一疋四尺拂細布一丈二尺已上寮
充之

筥一合當國
充之

右掃部司所請

合藥
劑

合藥十七劑三分劑之一

四味理中丸七氣丸各二劑吳茱萸丸芍藥丸
溫白丸各一劑犀角丸三分一劑之一神明膏
萬病膏各二劑升麻膏賊風膏各三劑神明白
散五十二劑度嶂散二劑屠蘇二劑

所須
藥種

所須藥種

桂心六兩一分巴豆五十五枚甘草十兩三分
二銖犀角四分二銖蜜五升芒硝七兩四銖防

風一兩二分四銖麻黃二兩三分四銖蛇銜九
兩一分石膏一兩三分芎藭七兩三分大黃一
斤四兩二分四銖人參十兩紫苑二兩二分菝
胡五兩黃芩十一兩二分二銖黃連一兩二銖
皂莢二分一銖芍藥六兩漏蘆六兩一分連翹
十五兩白朮十兩二分蘆茹四兩一分附子九
斤十五兩干薑七兩二分猪膏六十四斤八兩
白朮七斤十兩二分烏頭十四斤四兩半夏二

兩二分。桔梗九竹五兩二分。細辛七竹十四兩。
吳茱萸一竹六兩。菖蒲二兩二分。茯苓二兩二
分。蜀椒二竹二分。桃仁二兩。枳實十二兩一分。
二銖。葶藶子二兩一分。杏仁二兩三分二銖。厚
朴二分二銖。支子百二十枚。トリヤシキ升麻十一兩二銖。
干藍二分。鼓一合一勺。前胡二升一合。白芷二
升一合。當歸四兩二分。薤白一竹一分。商陸四
兩一分。茵草三竹五兩。黃耆四兩一分。牡丹四

兩一分。地榆四兩一分。大戟五兩一分。玄參三
兩三分。白頭公^ナ三兩一分。躑躅花九兩一分。菝
葜一兩一分。酢二斗五升。砥一顆。兩面九尺六
寸。油純九尺六寸。帛四丈一尺。緋帛一丈五寸。
絹八尺。紗三尺。布三丈五尺。絲二兩。木綿七兩。
紙八十四張。已上案
充之陶埴^ナ印盆各四口。陶手洗
一口。陶椀二合。盤二口。已上美濃
國充之篋一合。机二
脚。折櫃一合。明櫃一合。大案一脚。麻笥一口。杓

一柄大筥一合 已上當國充之 藥力一具鐵臼一口杵

一枝銅鍋一口銅弁一口 藥力以下長用 合藥明衣料

絹一疋綿二屯 長調布二丈 生料 正月供屠蘇命

婦以下掌藥小兒以上服料帛十疋綿二十屯

帛用齋主生氣色並寮充之

右藥部司所請

緋帛紫帛油絁各二丈七尺六寸麻三十疋 已上

寮充之

月料
節料

右馬部司所請

凡齋内親王月料及節料等皆准在京其官人

主典已上二十六人番上一百一人命婦一人

乳母三人女孺三十九人御廁人二人御洗二

人 別米二升 仕下十五人駟使下二十五人飼

下八人 取神郡并神戶仕下充之 合良八人 別米二升 女下

十人將從二百七十三人 別米一升五合 戶座

一人火炬多小女二人 別米一升四合 宮主并卜

元日

部家口四人 別米一升五合
塩一勺五撮
 元日齋内親王遥拜太神宮訖開宮南門頭
 已下於門外拜賀齋王其祿法頭綯四疋綿二
 十屯助綯二疋綿八屯元綯二疋主神中臣忌
 部舍人藏部膳部門長各綯一疋布二段寮属
 舍人判官諸司長各綯一疋布一段宮主諸司
 主典各綯一疋番上各布一段命婦准頭外位
 者綯三疋綿十屯乳母及上等女孺各綯二疋

六月

中等女孺綯一疋下等女孺布一段絲一絢白
 餘雜色庸布各一段三日太神宮司等拜賀給
 御衣一領袷宜被一條郡司布一段内舍人各
 絲一絢但七日頭給被一條十六日青摺袍一
 領袴一腰
 九六月齋内親王參神官陪從皆給裝束十二
月准
 此諸司主典已上人別綯三丈五尺 供膳官人
加禪料布
 神部六人卜部三人膳部八人炊部三人酒部

四人。水部四人。藏部六人。殿部六人。掃部四人。今良四人。各布二丈。戸座一人。布一丈四尺。奏舞女孺四人。各絹一疋。自餘不給。

九月

九月。向九月。祭陪從命婦以下。賜裝束。五位。絹四疋。綿十屯。外位。絹二疋。三丈。綿五屯。乳母。各絹二疋。三丈。綿二屯。上等。女孺一人。同乳母。中等以下。二十三人。各絹一疋。三丈。綿二屯。自餘不給。

禄官人

凡寮官人以下。春秋。禄者。以當國神統充之。夏。冬。服寮家賜之。夏。男。各絹四丈五尺。女。絹一疋。但中等以下。女孺。各絹三丈。今良。女。女丁。各絹三丈。庸布二段。火炬（冬）小子。各絹一疋。調布二丈。冬。男。各絹一疋。三丈。綿四屯。女。絹一疋。綿二屯。今良。女。各絹一疋。布一段。綿二屯。火炬。小子。各絹四丈。布一段。綿二屯。女丁。各絹一疋。綿二屯。庸布一段。自餘。駢仕十人。夏。庸布一段。冬。布一段。

綿二屯。

正統

凡齋內親主到國初年割正統七百束供用年
 料之膳當郡每月春送寮家後年用供田縮其
 供田二町一町在多氣郡一町在度會郡外供田四町三町在多氣郡
 一町在飯野郡鵜田二十七町八段一百十七步十一町在多氣郡
 十一步在多氣郡十町分其外供田地字縮者
 段三十六步在飯野郡
 勘納寮家充供御之闕乏鵜田准郷土估賃租
 充寮家雜用

調庸
雜物

凡諸國送納調庸并請受京庫雜物積貯寮庫

支配雜用縮純七百疋伊勢三百疋尾張長縮二十疋參河白縮三十

疋遠江縮一百五十疋駿河縮一百足相模縮五十疋美濃縮五十疋絲三百約

尾張調二百約庸綿一千一百屯相模布一千段

遠江庸一百約上總細布一百段常陸調布一百段相模五百段下總三百段庸布八百五十

段上野六百五十倭文二疋常陸水綿三百疋伊豆

二百六十二疋麻四百疋熟麻一百疋已上熊

遠江三十八疋皮八張信濃龜甲十二枚志摩履三十兩紙一千張

卷五

五十四

已上 伊勢 筆二百二十八管 伊勢一百管尾張一兩百管美濃二十八管

面三疋三丈緋帛七疋三丈錦一丈七尺六寸

油純八疋一丈雜藥五十六種 色目在上條 白綿六

百屯。鐵二百三十五口。鐵五十廷。砥八顆。墨十

九廷 已上京庫 庸米一千六百六十七石五斗 伊賀三百

三十二石。伊勢四百七十三石二斗。參河 春米 五百五十九石三斗。美濃二百九十三石

一千三百三十四石八斗 伊勢五百三十四石八斗。就中黑米三百

九十一石。尾張二百石。參 糯米十石。小麥十石。河二百石。美濃四百石

大麥一石。粟三石六斗。大豆小豆各六石。醬大

豆十八石。胡麻子一石。藁子一石 已上伊勢 黍子一

石 參河 塩八十石 志摩十五石。尾張六十五石 胡麻油三石 遠江

檫油四斗四升 伊勢 東鰯三百斤 安房 堅魚五百

斤 志摩二百八十八斤。伊豆二百十二斤 煮堅魚一百四十四斤

堅魚煎四斗 伊豆 猪膏三斗。楚割鮭一百二十

隻 已上信濃 煮塩年魚二石。鮓年魚一石 伊勢 醬鮓三

石 近江 烏腊十斤 尾張 鯛。楚割九十斤。貽貝鮓一石

八斗。鯛^{ヒラホシ}枚^{ホシ}乾^{ホシ}一百竹^{已上}。雜^{カキ}腊^{カキ}五石^{志摩二石}。

遠江^{トウカ}腸^{ツツク}漬^{ツツク}鰻^{ウナギ}七斗^{相模}。雜^{カキ}魚^{イサ}鮓^{サシ}十石^{伊勢尾張}。熬^{アハ}

海^{ウミ}鼠^{ネズミ}一百竹。鮓^{サシ}鰻^{ウナギ}二石。雜^{カキ}鰻^{ウナギ}三百四十四竹。海^{ウミ}

藻^モ三百九竹。十四兩。凝^{ニギ}海^{ウミ}菜^{サイ}三百四十竹^{已上}。志^シ摩^マ

芟^{ミツフキ}菜^{サイ}十圍^{尾張}。甘^{カン}菘^{ソウ}煎^{ケン}一斗^{伊勢}。芥^{カイ}子^シ五斗^{信濃}。山^{ヤマ}薑^{カウ}

二斗^{飛騨}。陶^{トウ}器^キ六百九十六口^{美濃}。執^{シツ}具^キ直^{チキ}稻^{イネ}日^ヒ別^{ベツ}二

束^{イ勢}。馬^{ウマ}秣^{バク}稻^{イネ}百二十束^{太神宮司所充三}。葛^{カキ}四

千八百圍^{半分、太神宮司以、神郡浪人列送、国内浪人列送}

官人
入京

凡^レ寮^レ官^レ人^レ緣^テ公^ノ事^ニ入^ル京^ニ者^ハ聽^ク乘^リ驛^ノ馬^ニ五^ノ位^ノ四^ノ疋^ノ

八^ノ位^ノ以上^ニ三^ノ疋^ノ。初^ノ位^ノ以下^ニ二^ノ疋^ノ。同^ノ女^ノ亦^ノ

凡^レ齋^ノ主^ノ到^リ國^ニ之^日。取^テ度^ヲ會^フ郡^ニ二^ノ見^ル鄉^ノ。磯^ノ部^ノ氏^ノ童^ノ

男^ヲ卜^ス為^ス戶^ノ座^ト。其^ノ炬^ノ火^ヲ取^テ當^テ郡^ノ童^ノ女^ヲ卜^ス用^フ。但^{シテ}遭^フ喪^ト

及^テ長^{シク}大^ニ即^テ替^フ之^ヲ。

凡^レ遷^リ入^ル野^ノ宮^ニ之^後。及^テ到^リ齋^ノ宮^ニ。每^月下^旬。雜^ニ色^ノ及^テ

仕^メ女^ノ已^上。名^簿移^テ送^テ於^テ主^ノ神^ノ司^ニ。隨^テ即^テ卜^ス之^ヲ。亦^{シテ}至^ル

六月^ノ九月^ノ十一月^ノ十二月^ノ更^テ亦^{シテ}卜^ス之^ヲ。預^メ供^テ祭^ノ事^ト。

名簿

戶座
炬火

取

但野官不為祭卜。其寮吏諸司卜食已訖，行列就版位。于時中臣官人命云：地竹拊箸事被清供奉，共稱唯退出。内侍采女、女孺已下在座，承命不卜食者，不得參供。官中野官者，内院忌之。一齋官者，官中皆忌。凡齋内親主參祭之楔，國司目已上名簿在前。移齋宮令卜。其取合者一人，祇承其三時祭月十五日。大統處申刀祢數，祇承官五位已上令申。

封戶

神殿勤守

諸司雜舍

中重庭

凡以太神宮封戶，百姓不得輒補寮舍人。凡内院神殿者，令主神司專一勤守。若致破損，奪其俸料。凡内院及諸司雜舍者，造宮使作畢之後，寮官每季巡檢。若居住官人致損奪其俸料，寮官懈怠不勤巡檢，譴責之法亦同諸司。凡中重庭者，須令諸司每晦掃除。寮官通加巡檢。若致緩怠，譴責同上條。

御膳

殖樹水

凡朝夕御膳若致闕乏科責察官并膳部司
凡溝墮四邊列殖松柳并掃除大垣廻及大庭
等之事者令門部司加勞守若折損樹木緩急
掃除責其官人亦同上條

修理

凡仕十四十八人之中六人分充造寮并厨家
之料便寮官一人專當其事勘納功物隨其破
損可加修理其立用帳請寮吏判若不勞小破
妄致大損者科處勾當官人但至于非常異損

雜物
注載

隨申處分

凡寮中所納之雜物用殘未進色目者注載李
帳四益差使進官但被管諸司李帳寮官覆審
押署進上

月俸
衣服

凡諸司男女官月俸雜色人衣服者隨當國他
國所進之多少不論上下每色分別但須先女
官後男官

勘納

凡馬部司御馬八疋年料秣縮干藁者不待寮

移^ラ勘^ナ納^テ本司隨日充用但^レ其細用者每^ニ季^ニ勘^テ造^シ請^フ寮^ノ勘^テ署^ス

賜宴

凡^レ新嘗^ノ解^ハ齋^ハ日太神官司率^テ祢宜内人御厨寮主^ニ三郡司神部歌人等^ヲ參^リ會^シ賜^フ宴^ニ祿^ヲ各有^ニ差^{アリ}頭^ノ寮

巳下亦賜^レ祿

毆聞

凡^レ雜色人巳上與^テ入^リ毆聞者科^シ上^ノ祿

密婚

凡^レ寮官諸司及官中男女修^シ佛事^ヲ和^シ葺^シ密婚者科^シ中^ノ祿

失火

凡^レ障中有^レ失火穢者隨^テ之^テ祿^シ清^シ其宅人^ハ七日不得^テ參^リ入^リ官中

裔王相代

凡^レ齋王相代應^テ歸^リ京者遣^テ使^ヲ奉^テ幣亦如初若^レ遭^フ國哀及^レ親喪者遣^テ中臣一人告^テ其^ノ狀不^レ奉^テ幣帛

納印

凡^レ齋王歸^リ京者寮^ノ印授^テ山城國令^テ納^メ寮^ノ司任^テ後^ニ申^テ官^ノ請^テ用^ス主^ニ神^ノ司^ノ印及^レ長例公文並^テ納^メ神^ノ祇^ノ官^ノ備^テ後^ニ據^テ勘^テ

遣使奉迎

凡^レ齋王還^リ京者若^レ有^レ遭^フ故^ニ還^ル者遣^テ使^ヲ奉^テ迎^ス五位六位各^ニ一人近^シ江與伊勢場上祇候辨^テ一人率^テ

給雜物

史生官掌各一人參齋宮檢按歸發其齋王衣服輿輦之類官便附使送之皆塲上而脫易服之類給忌部輿輦之類給中臣又名加鞍御馬一疋其頓官及供給准向國之例

凡齋內親主還京所有雜物寮官以下乃近官百姓等普分給之其寢殿物給忌部出居殿物給中臣但金銀器納齋王家又幃幄釜瓶之類應長用者皆付國司令收掌

延喜式卷第五終

延長五年十二月廿六日

外從五位下行左大史臣阿刀宿祢忠行
 從五位上行勘解由次官兼大外記紀伊權公臣伴宿祢文求
 從四位上行神祇伯臣大中臣朝臣安則
 大納言正三位兼行民部卿臣藤原朝臣清貫
 左大臣正二位兼行左近衛大將皇太子傳臣藤原朝臣忠平

此書... 大... 四... 五... 六... 七... 八... 九... 十... 十一... 十二... 十三... 十四... 十五... 十六... 十七... 十八... 十九... 二十... 二十一... 二十二... 二十三... 二十四... 二十五... 二十六... 二十七... 二十八... 二十九... 三十... 三十一... 三十二... 三十三... 三十四... 三十五... 三十六... 三十七... 三十八... 三十九... 四十... 四十一... 四十二... 四十三... 四十四... 四十五... 四十六... 四十七... 四十八... 四十九... 五十... 五十一... 五十二... 五十三... 五十四... 五十五... 五十六... 五十七... 五十八... 五十九... 六十... 六十一... 六十二... 六十三... 六十四... 六十五... 六十六... 六十七... 六十八... 六十九... 七十... 七十一... 七十二... 七十三... 七十四... 七十五... 七十六... 七十七... 七十八... 七十九... 八十... 八十一... 八十二... 八十三... 八十四... 八十五... 八十六... 八十七... 八十八... 八十九... 九十... 九十一... 九十二... 九十三... 九十四... 九十五... 九十六... 九十七... 九十八... 九十九... 一百

問

十二月廿六日

