



開閣

漢書門			
二	六	一	七
三	三	三	七
四	架	函	號

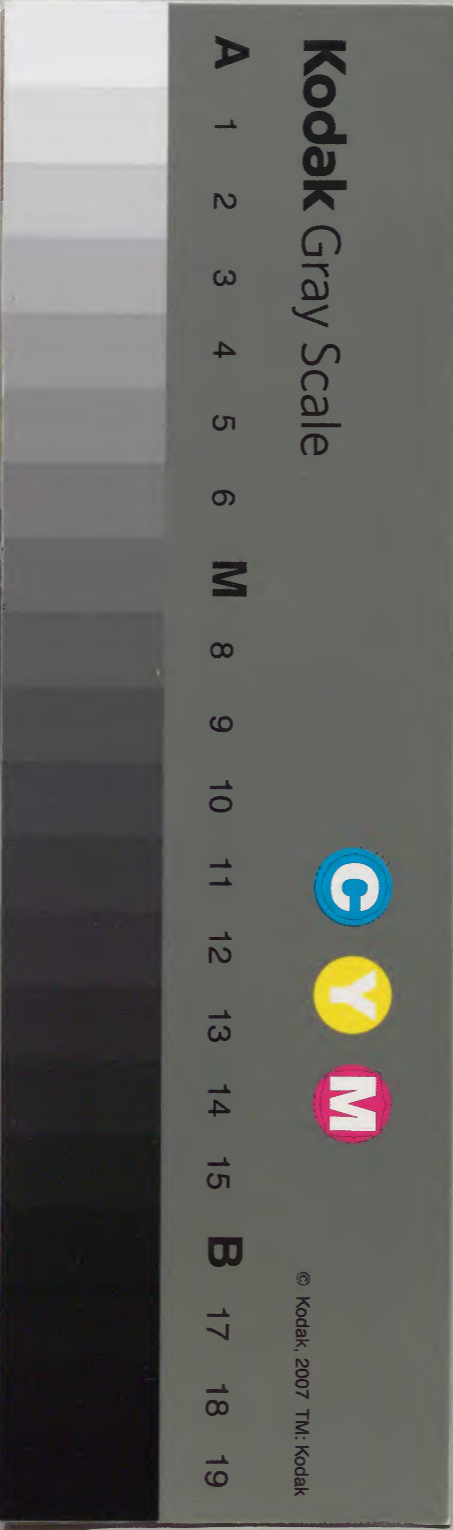
內閣文庫			
三	六	一	七
函	架	冊	號
漢	書	類	類

開閣

藝術

內閣文庫	
番號	漢 2617
冊數	4 (1)
函號	306 219

306-219



A 1 2 3 4 5 6 M 8 9 10 11 12 13 14 15 B 17 18 19



新刊四書序

淺草文庫

本上之風言津名也人免其言以高其

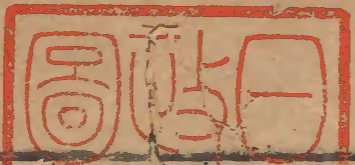
お孫相樹而聖以陰林之向以掃神家之

み孫新以裝氏遠鼓朴以札其雲根此其遠其

あや此孫氏叔時為其時方告竣予曰及之矣可

日孫生其之業任以深以滿其者之燥而潤也矣

之移物在予其亦之四者之此如也其根也



概通是此也功乃之人世之大業而疏小技乎与学
士亦七相成也第弘嗣云世人不務雅术好習博
矣能其以志不出一柱之上以務不出其数之可操
散其志者其受其地之重士之贵立者者不
比其未淑雅也者弗由是也况成後之禮也其先
昔者主其守其斗者度大宗守其志其比之矣
名者其守其形一之好侍心奔越果自其手揮朱
粉後依汗款之成其子幼習末技其以此強
出達志以受親之身自其漢其之其也
安席出以守其守其自其孫之也如制之
契而代孫孫造化之秘法亦其守其之其也
此文孰相為焉孫孫為孫以通神明之說以之
今之和志美其也守其守其守其守其守其
之守其守其守其守其守其守其守其守其

一

二

必方正氣也此乃也若氣正則直而正也子為其自正
物也非正布子而教之也此乃家也其有者性之
也與之正也非正者性也其有者性也其有者性也
積王中即之生隨杜夫子之好生也其有者性也
者也其有者性也其有者性也其有者性也其有者
法物人作於神交治而與之其有者性也其有者
運古先王之正也其有者性也其有者性也其有者

國之寶也按古學之體也曰者也曰者也曰者也曰
友友國子以六也曰者也曰者也曰者也曰者也曰
雲心陰之通也其功也其功也其功也其功也其功也
其大南也其化也其也其也其也其也其也其也其也
物也其也其也其也其也其也其也其也其也其也其
其也其也其也其也其也其也其也其也其也其也其
其也其也其也其也其也其也其也其也其也其也其
其也其也其也其也其也其也其也其也其也其也其

中道神形亦罕有也又功亦人如此尤少所以小
技之學亦以此知友以知深淺之情志是也而名不曰
中道而曰中道者其所以用心者亦如然也
故至此論而南夷始應心之者亦曰好此是也
攝生之一助也曰友人有友曰友親也所優者耳
其後而近朱因濫也其所以存之者亦友也
其後而近朱因濫也其所以存之者亦友也

燕閒四適目錄

琴適

一卷

古琴樣	古琴色	真斷紋
偽斷紋	古琴陰陽材	古琴九德
古琴名	古今斷琴手	擇材製琴
桐木不宜鬆	擇琴底	琴腹
琴足	琴徽	製琴勿用俗工
格琴要訣	挂琴	琴室
琴案	彈琴盥手	膝上橫琴

目錄

焚香彈琴

對月彈琴

對花彈琴

露下彈琴

臨水彈琴

琴有五不彈

十四宜彈

十四不宜彈

琴有七要

琴有九不祥

琴有五謬

琴有十疵

琴有五病

琴式

太音紀原

琴學須知

十三徽律論

琴絃攷

上絃法

調絃法

掌式

指法要論

指下十法

指下十要

指下五功

彈琴啓蒙

左手指法

右手指法

手勢圖

歷代琴式

二卷

宮意

商意

角意

徵意

羽意

思賢操

客窓夜話

梅花三弄

三卷

猿雀雙清

欵乃歌

四卷

胡笳十八拍

陌上桑

四思歌

碁適

五卷

原奕

奕品

奕問

碁經十三篇總論

論局篇

得算篇

權輿篇

合戰篇

虛實篇

自知篇

審局篇

度情篇

斜正篇

動微篇

名數篇

品格篇

雜說篇

一布置

二侵陵

三用戰

四取舍起上碁四篇

圍棋十訣

三十二字釋義

六卷

碁局二十七勢

七卷

碁局十七勢

八卷

碁局一百零七勢

書適

九卷

評書

奕世書名

論古帖真偽

古紙

響榻

蘭亭帖

蘭亭偏旁考

淳化閣帖

書價

書畫六厄附

十卷

辨體

字源七辨

八法篇

名稱篇

結構篇

執使篇

利器篇

總論篇

辨俗通正三體

十一卷

同文千字文^上

十二卷

同文千字文^下

畫適

十三卷

論畫

畫病

畫價

畫家鑒賞真偽襟說

賞鑒收藏畫幅

十四卷

畫學總論

畫題

畫意

調合服飾器用顏色

觀絹色式

鑿絹法

染紙作畫不用膠法

十五卷

繪石論

畫樹論

山水賦

山水訣

山水論

小景圖

十六卷

畫人物論
寫像秘訣
寫婦人形相

采繪法
人物圖

十七卷

畫竹譜
墨竹賦
墨竹譜

寫竹口訣
寫雪竹法
寫勾勒竹法

竹式

十八卷

寫梅法
寫梅論
寫梅花歌訣二條

梅骨格訣
氣條訣
梅有四貴

梅式

十九卷

寫蘭訣
蘭式

二十卷

畫翎毛論
寫翎毛下手口訣

翎毛式花果附
草虫附
菜附
松鼠附
文房器具附

目錄終

畫人物論
寫像秘訣
寫婦人形相

畫會去
人物圖

十七卷

畫竹譜
墨竹賦
墨竹目録

畫竹口訣
寫竹法
寫竹法
寫竹法

畫手法
畫手法
益中景樹
草中景樹
文器器具
外景樹

畫手法
寫手口訣

二十卷
寫梅論
寫梅花訣

寫蘭法
蘭左
梅竹四寶

十七卷

燕閒四適卷之一

七閩
孫丕顯編輯
王基校正

琴

古琴樣

古琴惟夫子列子兩樣若太古琴或以一段木為之並無肩腰惟加岳其焦尾處則嵌橫堅木以承絃而夫子列子樣亦皆肩有垂而濶非若今聳而狹也惟此二樣乃合古制近世雲和樣於岳之外刻作雲頭捲而下通身如壺瓶此或以夫子樣周徧皆作竹節形

各竹節樣其異樣不一皆非古制又於第四絃下安
徽以求異曰此外國琴尤可笑也

古琴色

古琴漆色歷年既久漆光盡退黯黯如海舶所貨烏
木此最奇古而或者以其無光磨而再漆之不惟失
古意且滯琴聲此大戒也

真斷紋

古琴以斷紋爲證蓋琴不歷五百歲不斷愈久則斷
愈多然斷有數等有蛇腹斷其紋橫截琴面相去或
一寸或寸餘節節相似如蛇腹下紋有細紋斷如髮
千百條亦停勻多在琴之兩傍而近岳處則無之有
面與底皆斷者又有梅花斷其紋如梅花頭此爲極
古非千餘載不能有也一應漆器無斷紋而琴獨有
之者蓋他器用布漆琴則不用他器安閒而琴日夜
爲絃所激又歲久桐腐而漆相離破斷紋隱處雖腐
磨礪至再重加光漆其紋愈見然真斷紋如劍鋒偽
者決無

偽斷紋

偽作者用信州薄連紙光漆一層於上加灰紙斷則
有紋或於冬日以猛火烘琴極熱用雪罨激烈之或

以鷄子清入灰作琴用甌蒸之懸於風日燥處亦能斷紋少細又偽作牛毛斷者以數針劃絲復以髮磨然偽者以手摩之裂紋有痕直者紋可見拂之則無

古琴陰陽材

古琴有陰陽材者蓋桐木面日者為陽背日者為陰不論新舊桐木置之水上陽必浮陰必沈反覆不易陽材琴且濁而暮清晴濁而雨清陰材琴且清而暮濁晴清而雨濁此可驗也○底面俱用桐木謂之純陽琴古無此製近世為之取其暮夜陰雨時而聲不沈然必不能達遠聲亦不實

古琴九德

一曰奇輕鬆脆滑是也輕謂材輕鬆謂聲透脆謂聲之清美老桐木也滑謂聲之澤潤近水材也二曰古淳淡中有金石韻也三曰透年雖久遠膠漆不敗清亮而不咽塞四曰靜謂無牧颯以亂正聲五曰潤謂發聲不燥韻長不絕六曰圓謂聲韻渾然而不破散七曰清謂聲如風中鐸也八曰勻謂七絃無三實四虛之病九曰方謂愈彈愈發久無乏聲此九德也

古琴名

古琴名則冰清春雷玉振黃鵠秋嘯鳴玉瓊響秋籟

懷古南薰大雅松雪

趙子昂以大雅名堂松雪浮磬名齋當是二琴為所有耳

奔雷存古寒玉百納

折彥質參政家有一琴其面用方二三寸許小桐木片以膠漆

奏成之名曰百納然聲與常琴無異木不成段聲必不應又為漆所礙其室塞可知今人或以琴材短不

及或自岳之外別以響泉冠古韻磬涉深天球混沌桐木接之亦不可也

材玲瓏玉

南昌一士家有古琴面穿三孔然萬壑松皆不當絃處不礙聲號曰玲瓏玉

雪夜冰玉澗鳴泉石上清泉秋塘寒玉九霄環珮

古今斲琴名手

斲琴名手自蔡伯喈外隋則趙取利唐則雷霄雷盛

雷珏雷文雷迅郭亮沈鏐張鉞金儒僧三慧雷文張鉞雷文張

製琴其龍池鳳沼間有絃餘處悉窪之令關聲而不散宋則蔡容朱仁霽衛忠

正趙仁濟馬希仁馬希先金淵金公路陳亨道馬大

夫梅四龔老林杲

宋置官司製琴俱有定式長短大小如一故曰官琴其不如式者皆

是野斲後以樊氏路氏琴為第一元則嚴古清施溪雲施谷雲施牧

州我明高騰朱致遠惠桐岡祝公望諸家造琴中

有精美可操纖毫無病者奈何百十之中始得一二

若祝海鶴之琴取材斲法用漆審音無一不善更是

漆色黑瑩遠不可及其取蕉葉為琴之式製自祝始

擇材製琴

古琴難得於精金美玉得古材命良工旋製之斯可

矣自昔論擇材者曰紙甌水槽木魚鼓腔敗棺古梁

往椽桷然梁柱恐重物壓損紋理敗棺少用桐木紙
甌水槽患其薄而受濕氣太多惟木魚鼓腔晨夕近
鐘磬爲金聲所入最爲良材然亦有敲損之患別有
擇材往監今陳述之昔吳錢忠懿王能琴遣使以廉
訪爲名而實物色良琴使者至天台宿山寺夜聞瀑
布聲止在簷外晨起視之瀑下淙石處正對一屋柱
且又向日私念曰若是桐木則良琴在是矣以刀削
之果桐也即賂寺僧易之取陽面二琴材馳驛以聞
乞伺一年斷成獻忠懿一曰洗凡一曰清絕遂爲曠
代之寶此乃擇材之良法大抵桐材旣堅而又歷千
餘年木液已盡復多得風日吹曝之金石水聲感入
之所處在空曠清幽瀟散之地而不聞凡俗喧雜之
聲取以製琴烏得不與造化同妙以此觀之安琴之
室亦當如是不宜近塵穢婦女喧雜之地也

桐木不宜太鬆

桐木太鬆而理疎琴聲多泛而虛宜擇緊實而紋縷
條條如絲線密達不邪曲者此十分良材亦以指不
入爲奇其指得入者而粗疎柔脆多是花桐乃今用
作漆器胎素者非梧桐也人多誤用之

擇琴底

今人多擇琴面不擇底縱依法製之琴亦不清蓋面以取聲底以匱聲底木不堅聲必散逸法當取五七百年舊梓木鋸開以指甲搯之堅不可入者可用然梓木多等有秋梓色微紫者方是有黃心梓其理正類櫛木而極細黃白色不堪用若作器物難朽非琴材也漆木亦類梓蓋取其漆液堅凝古人亦以為材料須不經取漆而老大者方可

琴腹

製琴腹其安鳳足處須小阨之過足則腹寬之蓋聲遇阨則不直達過阨寬則復揚而出所以韻長乃唐

雷文秘法

琴足

琴足宜用棗心黃楊或烏木蓋取其堅實足下須令平切忌尖與凹足之柄與琴之鑿必小相當毋差毫釐若柄小以紙刮之聲必泛岳軫焦尾亦宜用此三等木切不可用金玉犀象為多晦盜併為琴害矣

琴徽

古人琴徽不用金玉而貴蚌者蓋蚌有光彩得月光相射則光彩愈煥了然分明宜於橫膝對月若金玉則不然當用海上產珠蚌為佳

製琴不當用俗工

工人供斤削之役若繩墨尺寸厚薄方圓必善琴高士主之仍不得促辦如槽腹琴面之類一事畢方再治一事必相度審思之太削去則不復可增度造一琴并漆必三月或半年方辦合底面必用膠漆如皮紙厚合訖置琴於卓上橫厚木於卓下夾卓以篾絲縛之依法夾訖候一月解底灰必雜以金銅屑或磁器屑薄如連紙候極乾再上一次面用極細骨灰如薄連紙止一上並一月方乾面糙漆僅取避灰光漆糙底灰漆差厚無害又微者繩也準繩墨以定聲尤

宜留意豈俗工所能哉

格琴要訣

古琴無聲者以布囊炒熱砂罨之冷則又換或以甌蒸之令汗出透懸當風處吹乾聲復舊琴絃久而不鳴者弼定一處以桑葉拊之鳴亮如初大凡蓄琴之士不論寒暑不可放置露氣中及日色中止可於陰暖處或置之床上近人氣被中尤佳

挂琴

挂琴不宜著壁有土氣惟紙糊格及漆格上當風處為妙然須無小兒婦人往來及猫犬所不到處當挂

時則加袋以障塵匣之則去袋蓋袋能引濕氣梅月
須早入匣以厚紙糊縫安樓上陰涼處琴匣之制須
低矮窄小僅可容此琴蓋令容受子口仍釘鉸加鎖

琴室

前輩或埋瓮於地上鳴琴此說恐妄傳蓋彈琴之室
宜實不宜虛最宜重樓之下蓋上有樓板則聲不散
其下空曠清幽則聲透徹若高堂大厦則聲散小閣
密室則聲不達園囿亭榭尤非所宜若幽人逸士於
高林大木岩洞石屋之下清曠地清寂境更有泉石
之勝則琴聲愈清與廣寒月殿何異

琴案

琴案須作維摩樣高二尺八寸可入膝於案下濶可
容三琴長過琴一尺許案面郭公磚最佳郭公磚灰

面上有象眼花紋相傳云出河南鄭州泥水中者極妙瑪瑙石南陽石永石尤

佳如用木者須用堅木厚一寸餘再三加灰漆以黑
光為妙四脚令平壯不假坭扱則與石案無異然案
上切不可置香爐雜物於前吳自強雲山集云於案
面作小水槽不必爾也

彈琴盥手

未彈琴先盥手手澤能膩絃損聲夏月尤甚惟早晚

差涼宜撫琴正午炎熱非惟汗污天氣太燥亦難爲絃若陰涼處無害

膝上橫琴

春秋二候氣清而和人亦中夜多醒月色臨窓披衣跌坐橫琴膝上時作小操然須指法精熟方可爲此焚香彈琴惟取香清而煙少者濃煙撲鼻大敗佳興當用水沉蓬萊忌用龍涎篤耨兒女態者

對月彈琴

夜深人靜明月當軒香爇水沉曲彈古調此與羲皇上人何異但須在一更後三更前蓋初更人聲未定三更則人倦欲眠矣

對花彈琴

彈琴對花惟岩桂江梅茉莉荼蘼薝蔔夜合玉蘭等花香清而色淡者方妙若妖紅艷紫非宜也

露下彈琴

露下彈琴而聲不乏蓋陽材也若鐘鳴雞唱霜清月皎以陽琴鼓之聲更清徹陰材則不然

臨水彈琴

湍流瀑布凡水之有聲皆不宜彈琴須對軒窗池沼

何香漢人或竹邊林下清漪芳沚俾微風洒然游魚
出聽自多塵外風致綴耕錄洞天清錄格
古要論樸采成編

琴有五不彈

疾風暴雨不彈

塵市不彈

對俗子不彈

不坐不彈

不衣冠不彈

琴有十四宜彈

遇知音

逢可人

對道士

在高堂

升樓閣

臨宮觀

坐石上

登山阜

憇空谷

遊水湄

息林下

居舟中

值二氣清朗

當清風明月

琴有十四不宜彈

風雷陰雨

日月交蝕

在法司中

在市塵

對夷狄

對俗子

對商賈

對娼妓

酒醉後

夜事後

毀形異服

腋氣臊臭

鼓動喧嚷

不盥手漱口

琴有七要

一曰學彈者欲得風韻瀟灑無塵俗氣而與聖人雅

樂相稱者佳二曰蓄琴者欲其九德俱備無收庸材

九德
見前

三曰下指沉靜而不暴躁勾踢分明勿得錯亂

四曰曲調雅正不挾淫哇五曰不為俗奏以玷古人

之高風六曰聲無朕奪欲得純正七曰聽欲靜慮不

逐聲色

琴有九不祥

不撫正聲 泛按失度 不調入弄 五音繁雜
指曲不直 緩急失度 不辯吟猱 不察音律
不按法教人

琴有五謬

頭足搖動 妄肆瞻視 錯亂中輟 精神散漫
下指疎懶

琴有十疵

大淡而拙 多取而雜 其輕如摸 其重如擣

其拘若怯 其逸若蹶 用力而艱 縱指而閑

其緩如昏 其急如奔

琴有五病

布指拙惡 挑摘混淆 取作不圓 節奏不成
走作猖狂

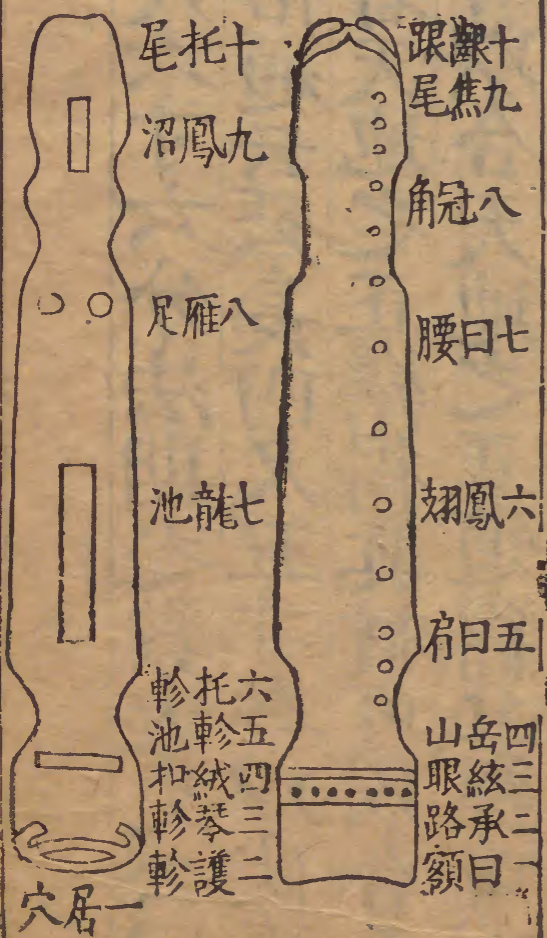
琴面諸稱

琴背諸稱

四調卷一

琴

上



太音紀原

伏羲制琴長三尺六寸六分法期之數太史公曰琴長八尺一寸風俗通云琴長四尺五寸今以伏羲制爲準蔡邕曰琴者天地之正樂得其材可以合天地之正氣得其人可以合天地之正道得其律可以合天地之正音今之爲琴者多不求良材多不從古式欲其合天地之正道正音者難矣故有志於琴者必求良材必象古式必法明師必合正道必協正音夫材之不良琴之災也式之不古琴之忒也師之不善琴之羞也正道何能合正音何能協乎

琴學須知

凡學琴之士必貴正具中意義辨察音律習記指法洒掃靜室正其衣冠嚴肅如對長者以身對五徽之間足以八字安定左右二股起如鳳翅右手入絃如滄海龍吟左手按絃如青田雀舞不可搥身作勢縱目斜視不可不法古人音律錯亂宮商九以和暢爲本清雅爲事下指工夫貴乎古淡清美悲切嬌雄慷慨變態無常不可執一必欲知其所忌塵中遇俗不遇知音不可妄動聖賢入樂宜對清風明月蒼松老石爲佳五音端正實難辨之宮音和平沉厚雄洪商

音鈔銅角音員長嗶咽徵音抑揚噦然有嘆息之音
羽音嚶嚶而透徹細小而高有志于琴者煩為鑒之
勿損古意

十三徽律論

- 一徽 名太簇正月律其音角
- 二徽 名夾鐘二月律其音角
- 三徽 名姑洗三月律其音宮
- 四徽 名仲呂四月律其音徵
- 五徽 名蕤賓五月律其音徵
- 六徽 名林鍾六月律其音宮

七徽

名君位居中以象閏月

八徽

名夷則七月律其音商

九徽

名南呂八月律其音商

十徽

名無射九月律其音宮

十一徽

名應鍾十月律其音羽

十二徽

名黃鍾十一月律其音羽

十三徽

名太呂十二月律其音宮

琴絃攷

琴凡七絃其一絃屬土主宮在天符土星分旺四季
最大用八十一絲聲重而尊故為君○二絃屬金主

商在天符金星應秋之節絃用七十二絲爲决斷次
宮故爲臣○三絃屬木主角在天符木星應春之節
絃用六十四絲以其觸地而出故爲民○四絃屬火
主徵在天符火星應夏之節絃用五十四絲萬物皆
成休故爲事○五絃屬水主羽在天符水星應冬之
節絃用四十八絃取清物之象故爲物○六絃文聲
主少宮在天符文星於人爲文德柔以應剛者也○
七絃武聲主少商在天符武星於人爲武功剛以應
柔者也二絃乃堯帝所加世以爲文王武王所加非
也

上絃法

身端坐定右脚向前左腳向後如丁步以琴橫於右
膝上岳山向後焦尾向前用右禁指纏一絃緊扯大
指挾住琴用左大指掐起有聲即止餘絃纏緊上雁
足○二絃照前纏絃緊扯用左中指按一絃十二徽
大指散掐二絃合仙翁音是也○三絃照前纏絃緊
扯左中指按一絃十徽大指散掐三絃合仙翁音是
也○四絃照前纏絃緊扯左名指按二絃十徽大指
散掐四絃合仙翁音是也○五絃照前靠膝禁指纏
絃緊扯用左名指按三絃十徽半大指散掐五絃合

仙翁音是也餘絃纏於下雁足○六絃照前纏絃用力緊扯左名指按四絃十徽大指散搯六絃合仙翁音是也○七絃照前纏絃用力緊扯左名指按五絃十徽大指散搯七絃合仙翁音是也

調絃法

琴安案上身對五徽之間用右手探琴岳山近軫邊三指出為則先從七絃用右食指散挑曰仙字左名指按五絃十徽右中指勾五絃曰翁字應是也若不應音或在十一徽十二徽下應翁字乃是五絃緊也宜將絃扣退鬆再調若不退五絃宜將七絃絃扣鬆

緊再按五絃十徽必得合仙翁音方調別絃此名小

問句

右食指散挑七絃仙字左大指按四絃九徽右中指勾四絃曰翁字音和是也若不應和或在十徽以下應者四絃緊也宜退鬆或在八徽以上應者乃四絃鬆也宜縲緊方得合音此名大問句

琴彈罷掛壁而絃忽自斷者此乃過緊而不知鬆之故也午前一絃至四絃緊宜鬆五絃至七絃鬆宜緊午後一絃至四絃鬆宜緊五絃至七絃緊宜鬆斯乃諸玄鬆緊自然之理又要知雨天宜鬆晴天宜緊也



一曰大大者言為指之最也
 二曰食食者言其可以就食於口也
 三曰中中者言其居于四指之中也
 四曰名名者取孟子所謂無名指也
 五曰禁禁者言其無所直而不動也

指法要論

黃鍾聲律之數一出於徽軫之間而調弄章法則規於手勢指趣所以古者吹律意在於指故左手有吟猱綽注為五音之統領右手輕重疾徐按八法之繁迴主之以宮則純肉猱而其音溫舒廣大洪圓方正主之以商則甲肉吟而其音堅剛清婉節操自守主之以角則綽上而行其音勁挺若芒刺發生之象主之以徵則注下而走其音尖峭若烟銷火紅之容主之以羽則用互指浮泛而變動不拘五聲通暢專之於沉甲肉相半專之於浮純甲托上專之輕則抹專之清則挑專之緩則勾專之急則剔專之重則打專之濁則摘左指吟猱則五音繁會右指勾剔則八音克諧左手指法怕拘束拘束則不調宜舒暢舒暢則神安不散亂散亂則收拾不來右手指法不宜太重太重則傷於剛不宜太輕太輕則傷於柔吟猱亦不

可粗露醜陋重輕亦不可造作搖動故聖人註指法以形類取象於物也凡遊於琴學者得此指趣之正明律呂之條則聲音融會自然歸之於正經也

指下十法

一心不散亂

二審辨音律

三指法向背

四指不蠲淨

五指用不疊

六聲勢輕重

七節奏緩急

八高低起伏

九絃調和平

十左右朝揖

指下十要

淡欲合古

取欲中矩

輕欲不浮

重欲不濁

拍欲不權

逸欲自然

緩欲不斷

縱欲自若

力欲不覺

急欲不亂

指下五功

一指法合宜

二敲擊不雜

三吟猱不露

四起伏有序

五作用有勢

彈琴啓蒙

聲完綽注須從遠

完者圓活而不欠缺也從下而上謂之綽從上而下謂之注發無定

地謂之遠遠注綽自然圓活

音歇飛吟始用之

歇者將盡未盡名碎音隨昌指下而曰飛動搖走不離其位曰吟待

飛歇久則成熟

彈欲斷絃方得妙斷絃者極言其疾絃急去期以脆滑

按令入木始稱奇入木者極言其重着力取其清麗

輕重疾徐蒙接應前者重後者輕前者疾後者徐是也蒙者上接下之稱不相蒙則無

節奏矣

撞揉行走怪支離承持急上謂之撞承指往下謂之揉行者從容走者急過度妄取曰

怪也

人能會得其中意要能默會其音則趣自生矣

昔法雖深可盡知雖然旨趣深長亦可以悉知也

○右手指法

尸 擘也大指甲肉相半向外出絃

毛 托也大指純甲向內入絃凡指身曰內曰向外曰出

木 抹也食指指甲肉相半向內入絃

乚 挑也食指純甲向外出絃

刁 勾也中指指甲肉相半向內入絃

乃 踢也中指純甲向外出絃

丁 打也名指甲肉相半向內入絃

乃 摘也名指純甲向外出絃

卅 散也如右手扣絃左手不按徽

念 捻也以食大二指捻起一絃

厂 歷也食指向外連挑二絃得二聲

車 連也急作連挑三絃得三聲

广 度也一連挑過數絃而得四五六聲

雷 播也名指一摘過數絃而得數聲

玄 滾也名指摘七絃而至一絃如一聲

弗 拂也食指抹一絃而至一絃如一聲

高 臨也食指挑七絃而至一絃如一聲

長 長鎖也先抹挑四聲次急挑抹挑急鎖三聲共

七聲

然 小鎖也急挑抹挑急鎖三聲

回 打圓也食中二指急挑急勾二絃得五聲

么 消也食中二指急抹勾一絃得二聲

團 圓樓也食指抹中指勾二絃合一聲

女 如一也中指踢起二絃如一聲

鞏 雙彈也食中二指曲來以大指拘定次序弹出

雙絃而得二聲

死 撥也以食中二指竝入二絃如一聲

市 刺也以食中二指竝出二絃如一聲

矣 全扶也食中二指輕拂過三絃如一聲其音似

有若無

令 輪也以食中名三指以次序作摘踢挑一絃得

三聲

奪 半輪也以食中二指次序踢挑一絃得二聲

響 倒輪也用食中名三指急抹勾打一絃得三聲

早 撮也食中二指挑勾撮二絃合一聲

羣 反撮也食中二指抹踢二絃合一聲

足 齧也食名二指挑打二絃合一聲

定 齊齧也大名二指擘打二絃合一聲

彘 反齧也食名二指抹摘二絃合一聲

省 少息也畧少憇

兮 從勾也當再從勾處再彈起也

夕 撒也即打也亦與刺同

反 例也即摘也亦與拂同

○左手指法

大 大指也

人 食指也

中 中指也

夕 名指也

按 按也以指按絃也

足 跪也曲名指而按絃也

弓 引也如按指得聲而引上也

シ 注也如右手扣絃先以左手從上注下至徽也
ト 綽也如右手扣絃先以左手從下綽上至徽也
ㄥ 吟也大指甲肉相半按絃得聲只在本徽呻吟
圓淨

夬 大吟也乘聲大作而吟亦要圓淨

𠄎 細吟也按指得聲細細而吟

今 入吟也若九徽得聲乘聲引上八徽作吟

𠄎 退吟也若九徽得聲乘聲退下十徽作吟

𠄎 實吟也大指按實而作吟不動之中而有聲音

𠄎 走吟也按指得聲分寸二上二下仍至本徽

𠄎 撞吟也若大指按九徽得聲撞上半徽又退下

十徽

迄 遊吟也若指按絃得聲遊揚而吟上

𠄎 長吟也若指按絃得聲注下半徽復上半徽如

此二作

徠 往來也若指按絃得聲綽上半徽復下本徽如

此二作

𠄎 猱也以純肉按絃得聲只在本徽作猱圓淨

𠄎 大猱也以純肉按絃乘聲舒放而作猱

𠄎 細猱也以純肉按絃得聲細細而猱

牙 實錄也純肉按絃而作錄不動之中而有錄音
冑 回錄也注下得聲往上而作錄然後過別絃
迂 遊錄也與遊吟同遊吟以甲肉按絃遊錄以純
肉按絃

督 雙綽也若一絃於九徽二聲二聲俱從十徽下
指綽上

飛 飛注也以指按絃得聲飛注下徽

立 撞也按指得聲乘聲撞上少許即復本徽

急 急撞也若大指按絃得聲急撞上半徽急下本
徽

色 指起也若大指按九徽名指按十徽右手踢絃
名指不動大指即指起也

對 對起也若大指按九徽名指按十徽先勾一聲

急 急撞上少許就踢大指指起共有三聲

推 推出也中指按一絃得聲即向外推出放絃有
聲也

對 對對也若大指按九徽上得聲急撥上八徽而
名指按九徽上指起

單 指撮也若大指按九徽名指按十徽不動大指
指起得聲食名二指撮二絃如一聲

無間四商
琴
廿二

夏 退復也若指按絃得聲退下一徽急復上本徽
并 分開也若指按九徽抹挑七絃抹即撞上八徽
挑即注復九徽

ノ 泛也若右手扣絃左手輕浮着絃而應
色 泛起也

正 泛止也

拾 放合也若大指七徽半挑七絃次散勾五絃就
放七絃合一聲

卮 同起也若名指十徽勾四絃次散挑六絃即帶
放四絃同一聲

丙 卷也如名指十徽得聲大指即卷上九徽
虛 虛卷也輕卷上不應

角 換也如大指按九徽挑七絃即綽上八徽次換
勾六絃從八徽注下九徽

尚 撇也若大指按絃得聲撇起

卍 帶也若中指按絃得聲帶起或帶上
巾 帶也若名指按絃得聲帶起或帶上

芭芎芭厶二芎芎猜盤厶立勻芭芎洵田

春光 明媚 淡雲輕烟趁此

芎芎多復上半芎芎入芎芎入芎芎入芎芎入

芳辰花挿 帽簷紅相映掩桃花人面燕

芎芎芎芎立芎芎立芎芎立芎芎立芎芎立

子 飛 來庭院○春光賞不厭

上十上九 芭合虛上七 巨芎芭色芎勻勻芎芎

莫惜杖頭錢

厶三芎芎旱

○商意

秋風秋風秋風生鴻 雁來賓梧 桐

芎芎田五厶 芎芎田芎芎田芎芎田芎芎田

一葉 下 皐庭歎人生能有 幾

芎芎下芎芎下芎芎下芎芎下芎芎下

許光陰誰 想 往古 與來今將

下九 芎芎上九 芎芎合芎芎立 芭芎芎上九

苟芭茂压甸芭

上七八

匕

立下九

勺匕勺筮已

顏回非禮

勿視顏回非禮

勿視聽言

芭苟芭芍

立

筮已芭苟芭芍

立

筮已芍勺

動也顏回有德行也顏回聞一知十也

才

勺筮芭芍芭芭芍筮芭芍芭匕芍筮

顏回不幸死也顏回

憶昔當初厄陳

芭苟芭芍筮筮

才

勺筮甸芭芍

顏回顏回顏回今也則亡予哭之

筮已芭芍芭芍芭勺芍芭歪及丁芍

也顏回天喪斯文也顏回

筮芭芍

上八

芭芍筮勺芍芭

○第四段

暑往寒來春復秋夕陽西下水東流將

已芍芭苟芭芍筮芭芍芭芍芭甸芭芍

軍戰馬今何在野草閒花滿地愁

芭苟芭芍筮芭芍芭芍芭甸芭正

顏回

芻苢

○第七段

我將歸去魯之邦哀哉顏回哀哉痛哉顏
苴回芻苢勻芻苴芻回苴芻芻回芻芻
回天喪斯文也顏回○更深夜闌兮
芻_{二上七}苴回芻苢勻芻苢芻回芻芻
夢汝來斯覺後痛吾心兮

芻回芻苢芻回芻回芻回

思賢操終

客窓夜話_{十〇}商調

○第一段

羈情旅思想那故國他鄉久相別嘆那
芻芻芻芻芻芻芻芻芻芻芻芻六也仄五
參商忽相見喜也非常共此燈光兩訴衷
回芻芻芻芻芻芻芻芻芻芻芻芻芻芻
腸世態呵嘆炎涼客路呵苦風霜風霜風

楚六五四三二一
霜利名韞吳楚東南望見那江山雄壯心
蒼筠勻楚勻甸甸勻込匡四巨巨筠楚楚
腹話連床雞黍樽前月朗
甸甸勻込匡四巨巨勻楚正

○第二段

今古 呵嘆英 雄誰是英 雄記農
筠筠才甸甸習甸甸并甸甸并甸甸并

夫與漁 翁南陽東海 的那一 舉成

池甸甸并池甸甸立筮巴洵才箇四

功思 憶卧龍霸業 也霸業 也如今

芍筮才四芍筮甸甸并涎甸甸并涎甸甸

巴都 的那成空 都已 成空成空都

甸筠立筮巴巨筠筮筮立筮畢爪早爪

成空

爪早

第三段

嚙珠璣也 音律 呵病有詩魔

筠筇^雙勻^{二上七}勻^雙勻^雙李^上比

栗里詩翁的那 雅音韻也

^{六平}筌^上比^立筌^上巴^上茈^上六^上勻^上筇^上巾^上已

難和金叵 羅金叵 羅梨花竹葉的

菊筇^并菊^并勻^并池^并勻^并勻^并勻^并筌^上

那香 味更醜鼻 有蟲魔高陽 味高

已洵^上 筌^上四^上筇^上筌^上 四^上筇^上筌^上 勻^并洵^上

陽 味如何 李杜 的那如何又如

勻^并洵^上四^上筇^上 良^上夏^上 筌^上 筌^上 畢^上爪^上早^上爪^上

何日空 過髮婆婆 容顏呵漸 消

早筇^雙勻^雙 勻^雙勻^雙勻^雙 筌^上三^上尸^上勻^上 立^上下^上八^上 筌^上

磨消磨漸消磨

畢爪早爪早

第四段

○第五段

天 涯也呵地 角也呵別 離也呵會

筇立 筇立已轟立筇立 筇立已轟立筇立 筇立已轟立筇立

合也呵 金蘭呵陳 雷也呵管鮑

立 筇立已轟立筇立五立甸立甸立轟立筇立 筇立已轟立筇立

呵神交心 契合呵 人生歡會少也

轟立筇立甸立甸立 筇立已轟立筇立五立甸立五立比立比立筇立筇立

別離多花開落可奈何

筇立筇立比立筇立筇立筇立筇立

○第六段

懶雲 窩懶雲 窩醒時詩酒 的也醉

筇立甸立筇立甸立 筇立甸立筇立甸立 筇立已立甸立

時唱箇 的那太平歌儘快 樂儘快

五立筇立甸立 筇立已立筇立筇立筇立筇立 筇立已立筇立筇立七立 筇立

樂榮華富貴 的也猶如露滴 的那花

池立勻立勻立勻立 筇立已立甸立甸立筇立筇立 筇立已立筇立

開落 人生歡會少也別離多花開落
荀芭仄五句五比六筠筮芭筮芭芭芭芭
可奈何
勻筮芭

○第七段

羈情旅思想那故國他鄉久相別歎那
已荀芭筮芭筮五句筮筮筮勻比六比
參商忽相見喜也非帶共此燈光兩訴衷

筮筮勻比六比獨筮筮六比獨筮六比獨
腸世態呵歎炎涼客路呵苦風霜風霜風
筮六比四比獨筮四比四比獨筮獨筮獨
霜利名韉吳楚東南望見江山那雄壯心
筮獨勻筮筮勻勻勻六筮四比四比獨筮
腹話連床雞黍樽前月朗
勻勻勻六筮六比四比獨筮

○第八段

芻句并 池芻句并 池勻勻勻立 笙巴句
時唱個 的那太平歌儘快 活儘快
勻筇勻立 笙巴芒筇芻句并 池芻句并
活榮華富貴 的也猶如露滴 的那花
池勻勻勻立 笙巴句勻勻立 笙巴芒
開落 人生歡會少也別離多花開落
芻芒仄五句勻立 芒芒芻芒芒芒芒芒
可奈何 ○花開落兮可奈何

勻芻芒芒芒五句芒芒芒芒芒芒

客吟
操終

梅花三弄十三段 宮調

○第一段

溪之彎山之均滄浪月晚影落梅稍香縹
芻句勻立 芒芒芒芒芒芒芒芒芒芒 團五尸
縹道人擲縱兮寒凝峭盪激已了焚 一
羞四句勻勻芒芒芒芒芒芒芒芒芒芒自軀
炷龍涎香便覺神清氣爽容儀俏噫拂拭

土之莛筍莛 同五声 莛 上九合 筍莛

金子 先 開 白玉花 ○ 玉骨冰

莛筍 上八 莛 合 筍 良合 莛筍 莛筍

肌如珠賽玉交枝三瓣連五瓣參差鬼臉

莛屈四筍莛筍莛筍四勻莛 筍莛筍

點依稀女字縱橫倚鐵梗鋼如此節操堅

巨勻莛筍筍巨勻莛屈四筍勻勻莛 筍

持凜若冰霜惟有蒼松與翠竹長青可以

莛屈四筍勻為四勻勻為莛六五四三筍

結伴為兄弟

為勻勻勻正筍 應

○第四段

月 轉西樓梅稍又接姁妮橫斜 疎

莛 上 筍 勻 勻 莛 文 文 筍 勻 勻 莛 文 文 初 六四

疎 密密 爛 漫 燁燁 梅月

弗 云一 杳四 田 六四 云一 弗 云三 杳四 田 長

留與他冲雪 人兒 霸橋詩賦謬頻來

巾鈞筮句句并 沍句立 筮已苟三篇苟篇

梅自清香月自潔白噫道人在那幽窓搜

羞四勻句為四五六為仄六五四三勻為

索暢奇哉

三句三瑟應

○第五段

碧玉簫聲宛若鸞鳳和鳴六六有二十

色寫瑟寫瑟聲四寫瑟寫瑟句勻瑟也

六聲宣六氣和平簫韶兮九成謬協黃鐘

勻瑟寫瑟也勻瑟寫瑟也勻瑟聲四寫句

與太簇鏗鏗律呂和調正是夜分時月沉

勻瑟也寫瑟聲四寫句為四五勻為聲六

滄海洞然驚起魚龍 吼

五四三寫為三句三正瑟應

○第六段

○第七段

向那幽窓獨坐滴露研硃點易一二三四

莖云一弗云六巽云一萃云一弗云六巽云一萃云一巽云一萃云一

五六七八卦通玄理 太極分兩儀

尚芒凶甸田禔田命三尸各二上李比

妙道合天機 文王破伏羲先天後天期

尚芒凶甸田禔田命三尸各二上李比尚芒凶甸田禔田

一二三四五金木水火土 天地為否

尚芒凶甸田禔田命三尸各二上李比尚芒凶甸田禔田

地天為泰地火明夷 離中虛火 坎中

率三尸田禔田命三尸各二上李比尚芒凶甸田禔田

滿水火既濟天地合其 德日月合其

尸田禔田命三尸各二上李比尚芒凶甸田禔田

明 鬼神合其吉凶 陰陽消長進退存

勻立禔田命三尸各二上李比尚芒凶甸田禔田

亡興 衰 之機易數更玄微

為槩并六下五瑟畢八早八早

○第八段

綠綺朱絃二弄梅花儼然伯牙子期流水
虛四勻勻五勻七六芎芎芎二上四芎六
高山睢鳥間關轉向梅邊梅邊讀周易又
芎芎五四芎芎芎四勻勻芎芎
調陽春白雪綠水對幽蘭 青鳥
六五四三勻芎勻勻應芎洵田子世上一三

啼魂 唵唵 暗暗 正值 半夜三

琴七立牙芎洵上六三 李七立牙芎洵牙洵洵

更雪積 梅稍冷冷清清棲止 不定

洵洵牙 筮巳洵五芎五芎洵牙 李六角

伊伊 喔喔飛鳴復止又飛鳴

奋四立 筮巳芎三芎土 芎芎

○第九段

敲 金 擊 玉 擊 玉 敲 金 金 聲

筮巴菊七才 傘三戸六五 四筮菊自 筮
五得氣足者 先開鰲頭獨占那
筮筮筮筮飛 下又 筮三筮筮三勻
先春 雙花可愛 瑤苑聯芳貴 玉堂
勻筮筮筮也 筮筮筮也 筮筮也 立 筮巴
珍 僊品清香 馥 郁 月微明
筮上 勻上 筮上 筮上 勻上 勻上 勻上 筮上
深得孤山盟

爪早爪早

○第十二段

老枝 揮 嫩枝 攢銀花 爛熳
盆筮分 洵才 勻七 分 洵才 筮才 勻才 勻才 洵才
春色未凋殘 冰姿凝素 体 近前 看
筮巴勻 筮才 筮才 筮才 勻才 洵才 勻才 洵才
難描 圖畫 無奈倚欄干 噫 北風
勻才 勻才 筮才 勻才 筮才 勻才 筮才 勻才
勻才 筮才 勻才 筮才 勻才 筮才 勻才 筮才

洞中玉樹瓊林翳宇標緻風月地合雙清
鴛鴦匡回鴛鴦益比达鴛鴦益比达压四句益
猿鶴竝美多佳致同盟同誓盤旋
从了再作 鴛鴦句爲四句句爲益比达爲益比达
嬉戲雪片羽毛丹頂淡墨玄裳通臂猿能
鴛鴦益比达压四句益比达压四句益比达爲句
隱露鶴養珠相親相近相依金風玉露肅
爲四句六爲益比达六五四句益比达爲句五益

霜寒天氣

达回鴛鴦

○第二段

風雨淒淒 這般霜雪夜遲復遲鶴鳴猿
啣鴛鴦益比达 益比达益比达益比达 回五
便啼御 陰陽御陰陽乘清風遙想扶
尸 鴛鴦良夏 句益比达爲句益比达爲句
桑 萬 里○碧海澄清紅輪煥彩盤

燕閒四適 三 琴

蜀上七八又上七色荷荷甸五楚达筠楚荷
雲際咲那更卧雲蹠跣最喜一箇明沙秀
楚荷楚楚五甸楚楚楚荷荷甸五楚达筠
水石屋丹砂翠壁遠嶠巍峩嶮巖又喜一
楚楚达压四筠楚楚楚达压屨筠楚楚四筠
箇滄浪底一望十分光霽猿鶴飛鳴關山
四甸甸為压六五四甸楚獨獨甸五楚达
迢遞

楚楚

○第三段

圍帳 幕古松蘿圍帳 幕古松蘿掩映

筠七并 泚达荷楚甸七并 泚达荷楚筠筠

紫翠

松陰下

共吟哦無

双占 甸沟才上單 念三立下五 达荷楚甸

春 秋家 住在嵯峨 五老 峯

沟才 甸甸才 瑟已甸瑟才 筠沟才 肉

才 灼 洵 ㄊ 瑟 已 甸 苾 灼 洵 才 灼 洵 ㄊ 瑟 已

棲 霞 有 時 節 猿 鶴 對 蒼 山 麋 鹿 古

甸 苾 芻 洵 才 灼 洵 ㄊ 瑟 已 甸 甸 德 甸 ㄊ 瑟

樹 昏 鴉 茂 林 修 竹 裏 堪 坐 卧 多 瀟

已 甸 苾 芻 灼 ㄊ 甸 甸 ㄊ 上 罕 傘 三 戸 立 才 德 芻

灑 一 雙 一 雙 兩 美 兩 美 愛 那 巫 山 巫

瑟 灼 洵 灼 洵 甸 甸 ㄊ 灼 洵 ㄊ 瑟 已 甸 五 篇

峽 洧 盤 玄 圃 飛 走 遍 那 海 角 天 涯 明 夜

五 瑟 洵 ㄊ 已 甸 笛 三 戸 瑟 苾 苾 芻 瓜 早

無 明 夜

瓜 瓜 早

○ 第 五 段

山 月 白 碧 雲 輕 山 月 白 碧 雲 輕 萬 籟

芻 洵 ㄊ 池 已 芻 德 灼 洵 ㄊ 池 已 芻 德 芻 芻

無 聲 斗 柄 參 橫 斗 柄 參

雙 白 勻 洵 上 罕 率 ㄊ 弗 ㄊ 桀 比 率 ㄊ 弗 ㄊ 桀

橫月白風清露泠泠 夜沉沉空山寂寞

比 長七声 立 瑟 荀 瑟 瑟 比 瑟 比

正是半夜三更風入松林 只見山鳴

立 瑟 已 本 比 荀 瑟 瑟 比 瑟 比 立 瑟 已 本 比

谷應響蕭蕭 蕭響蕭蕭 蕭但聞猿鶴的那

荀 瑟 瑟 勻 并 濁 瑟 勻 并 濁 勻 為 淘 蜀 瑟 已

悲鳴冷清 清冷清 清 的 的那悲鳴

甸 文 瑟 勻 并 濁 瑟 勻 并 濁 甸 之 瑟 已 瑟 瑟

雙 雙清雙清又雙清

琴 轟 爪 早 爪 早

○第六段

高飛遠舉 縱橫輕盈 空濶

蕩 云六 瑟 比 荀 瑟 蕩 云六 瑟 比 荀 瑟 蕩 云六 瑟 比

洞庭天光雲影水鏡淨一碧 萬頃 照

荀 瑟 長 七 声 瑟 比 瑟 比 田 瑟 比 立 瑟 比

見樓臺倒影龍宮近澗壑 林 亦 靜 也

快猿 鶴雙清致快猿 鶴雙清致鶴有

芻句并 匕込苟苾勻句并 氐込苟苾芻芻

風雲 猿山水 相始終猿啼

勻句上七八 傘三尸立下九 苾苟苾為洵才

鶴唳 淡而忘歸猿啼 鶴唳 淡而忘

勻句才 筮巴甸苾為洵才 勻句才 筮巴甸

歸有潤容潺 浚而松風響猿 鶴而悲

苾芻七芻句才 筮巴甸五苾句才 筮巴甸

啼如魚 似水 在碧波 無憂

苾芻為双白 勻句上七八 傘三尸立下九 込苟

慮情同友愛永不相離 遊遍名山名山

苾為七為洵為洵才 筮巴甸五為五

大川大川 各得遂其飛潛之志猿鶴並

苾句込甸才 幽三尸苾苾苾為鼻爪早爪

美堪同契

早爪爪早

○第八段

丹砂頂相留恋向青天覆清碧清澗與清
茜芎茜比芎芒四芎茜比芎芒 回五尸

泉路 黃緣路 黃緣屈扶指攀拿

芎 良夏 甸芒芎 良夏 甸芒芎甸芎芎芎

遍 風枝露葉 烟霞洞 裏也無年年

甸 甸 芎芎芎 双占 甸五筮 甸 芎芎芎

跳梁 踴躍將戲舞同踰躑豺狼虎豹兮

芎芎 双占 甸五筮 芎芎芎芎芎芎芎芎芎芎芎

縱橫路遠 ○雲山石室猿鶴安便

甸芎 上六上七 芎芎芎甸五筮 芎芎芎

○第九段

明月夜明月夜清風時節清風時節清風

芎芎文芎芎文芎芎芎芎芎芎芎芎芎芎芎

時節清風時節鶴鳴猿便啼猿啼鶴便鳴

芎芎芎芎芎芎芎芎芎芎芎芎芎芎芎芎芎

養一玄 猿一白鶴 後與前朝三暮

為双白勻七上七八 念三立戸立 恣苟恣勻七勻

四衆徂皆喜却把猿鶴開籠放在 芝田

勻勻勻六勻筮巳勻五彗五恣淘レ 込勻

猿鶴飽沁白石清泉悠然悠然更悠然

幽三戸筮恣苟基異爪早爪早爪早

○第十二段

猿與鶴多幽雅人與猿鶴今多幽雅幽雅

芭筮芭匕苟芭益筮多 四芭苟芭 回

多幽雅奪 真趣樂無涯猿不去僧亭

五戸 筮良夏 尙芭筮勻芭筮勻苟筮為

報 午鶴不去揚 州同跨賦 成一曲

本弁 泄込倚恣匡レ 筮回筮筠上九 芭込

雙清調轉嘉○人在光風化日下

筮恣可筮恣巳筮五芭込回筮焚雙清 操終

款乃歌二十 筮賓調緊五絃 一徽

丹楓黃葉 一天玉露爽 清秋四顧寂寥
獨筠琴也双才 茫蘆上 筇芭筇芭筇七匀匀
兮水淨 而潦收 新月掛銀鈎 展絲綸
立 匀琴也ウ上 筇聶上 瓜早瓜早 巾芎芎
爲釣鰲頭欸 乃歌聲調轉 悠脫巾露髮說
上ラ 筇芭筇二上七千 芎尼李匀 尼屈四匀 四込
甚王侯
五筇芭

○第三段

絲綸短放 又長收 靜與忘機 友愛鳧鷖
芎芎芎芭筇芎芎芭筇芎芎上七千 女芎芎
雲水 浮浮歲月 悠悠 湘江兩岸
聳六苴芎芎芎聳六苴匀芎二上六 女芎芎女
新秋畫橋 流水鳴球 通天流 落霞與
芎芎琴也立 筇也芎也筇也琴也角 芎芎芭
孤鶩宿雨 方收飯飽 任橫舟無累 無

勻尾屈四勻四込匡筍筍

○第六段

茫茫楚水湘波烟藹藹雨初過靜看風

勢勻筍勻筍筍筍筍筍筍筍筍筍筍

帆賈客忙來往追逐如梭爭如

筍筍筍筍筍筍筍筍筍筍筍筍筍筍

漁夫婦夫唱婦隨縵柁輕歌

奎勻尾屈四勻四込匡筍筍

○第七段

無榮無辱無福無禍儒也無過釋也

筍筍筍筍筍筍筍筍筍筍筍筍筍筍

無過儒釋道通總無過權謀

筍筍筍筍筍筍筍筍筍筍筍筍筍筍

術數衆技總無過

爪市爪死爪爪市

○第八段

天磨雲影 江空寂靜 皓月

弗云琴^{上五}匕^{上五}苟^{上五}匕^{上五} 李^{上四}匕^{上四}苟^{上四} 李^{上四}匕^{上四}

明明 金風颼颼不定玉 露冷 冷笑

琴^上匕^上立^上 瑟^上匕^上李^上匕^上苟^上 瑟^上 琴^上 池^{上四} 李^{上四}

彼漁翁 鼓棹輕輕天清地又寧 掀髯長

匡^上 琴^上 匡^上 立^上 瑟^上 匕^上 李^上 匡^上 苟^上 瑟^上 井^上 勻^上 瑟^上 苟^上 李^上

嘯一日 中流浩浩蕩蕩浸巴陵 洞庭

匡^上 琴^上 匡^上 立^上 下^上 琴^上 為^上 苟^上 為^上 瑟^上 為^上 瑟^上 甸^上 為^上 匡^上 苟^上

空濶 漁歌有狀無形 養性又怡情

勻^上 七^上 弁^上 池^上 匡^上 甸^上 士^上 卷^上 蜀^上 女^上 瓜^上 箏^上 五^上 三^上 戸^上

○第九段

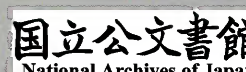
問 彼 漁郎 風波險處駕 舟航濤

琴^上 為^上 濁^上 上^上 甸^上 為^上 立^上 瑟^上 匕^上 勻^上 瑟^上 為^上 女^上 苟^上 為^上 琴^上 為^上 琴^上

浪相衝撞 思量怎的去 提防漁郎拍

琴^上 為^上 苟^上 勻^上 大^上 瑟^上 匕^上 苟^上 為^上 女^上 苟^上 為^上 琴^上 為^上 琴^上

掌嘻嘻 向我言其的當 風浪任顛狂



荀甸上八隸 筮已 莩筍上六上七平 芍尼 杏勻 尼

死生有命我輩無妨

屈四勻甸 六五筍莩

○第十段

悠悠水色山光纔聽 大郎歌又聽

芍筍 荀甸 芍筍 筮比立下上平已 芍尼 莩勻字

小郎歌罷清濁和 滄浪聲隨 流水

四勻 四勻上 筮荀已合 筍莩上 莩筍甸字上九 蜀

轉悠 揚濯纓濯足清濁和 滄浪

下上 勻甸并 濁勻甸勻 蜀上 筮荀已合 筍莩上 莩

響徹行雲天蕩 蕩 醉 了時酣睡 勦

筮巾已 筮巾已 莩筍上 莩合 筍立 筮莩筍送 芍

聲聲揄揚莊周却與蝴蝶飛翔

尼 杏勻 尼 屈四勻 四六五筍莩

○第十一段

雨聲不息一更期一更不息 一更

荀茈菑荀茈菑荀茈菑荀茈菑上七八 琴瑟立

三更不息四更又不息五更點點 滴滴

笙已荀瑟菑三可甸瑟瑟洵上七 匕フ 荀瑟

蓬窓內有兒女媳襯着羅花氈 無

匕荀瑟荀瑟荀瑟菑三勻甸瑟二上五半 匕フ

愁濕一團和氣無分別江鄉與水國

荀瑟瑟荀瑟荀瑟荀瑟菑三勻甸瑟二上四半

風風 浪浪 都是萍踪梗跡

琴瑟下五 琴瑟立 瑟已琴瑟荀瑟

○第十二段

思 量 一夜無眠 又早雞聲唱

琴瑟上四半 瑟上四半 琴瑟立 瑟已琴瑟荀瑟

徹東方白唯聞 鴻鴈 悲鳴 嘹

嗒嗒勻嗒荀荀上六半 勻勻上五半 琴瑟立 琴瑟

嘹嗒嗒嗒嗒又切切蘿渚蓼屏 白蘋洲

為荀荀荀荀荀荀荀荀荀荀分 泚込勻

過溪堤 無愁那天色

^上 卷蜀女簪三声

○第十三段

漁翁夜傍西岩暫宿

長夜

第

笨比苟楚

_{二上五八}

弗笨比苟楚

_上

好夢吉卜紅日三竿

足

起來

臨風

蹙比苟楚楚勾沁勾勾七

_{上六三}

勾

_{下七} 込勾

歌曲畫角聲相續

^立 卷蜀女簪三声

○第十四段

得魚便沽酒

力拳輸

還羸醒復醉醉

綺鱗淘勾淘

^立

筮已四

_上

芍筮甸鱗淘鱗

還醒羅花卧月明悠悠

楊柳

風

^{上七}

徠卷鼎瓜早瓜早菊蜀

_{上九}

奕込

_立 筮

清

高

枕上

有

餘情長呼長吼

匡

_立 才下又

綺

_{上十}

畚四

_立 下又

卷

_上 芍卷斡勾淘蜀

去江天烟雨今夜不知
宿在何處長灘
尾芎芎芎芎芎芎芎芎
立 芎芎
二上八 芎芎
接野墅會合無憑成歡成怒
李勻尾厓四勻四凶匡芎芎

○第十七段

櫓聲伊啞謳啞伊謳啞
聲逐西風

色芎芎芎芎芎芎芎芎
興趣樂無涯勝似長春古院果然賽過樂

芎芎芎芎芎芎芎芎
府琵琶 金風乍起涼颼颼良夜瀟瀟

五芎芎正芎芎 回五尸 箏
共七 箏
立

正好直却金鈎 月光浮點破鏡湖秋

申芎芎
共七 芎芎
立之下又 申芎
尾芎芎芎芎芎

第十八段

鳴榔 擊起 蘭槳聲相偷風景楚江

芎
上七 芎
上 芎
立 芎
巳洵整支芎芎支芎

燕閒四適卷之三
琴
廿三

苟勻甸芻屋芻莖勻甸奎匹尼莖芻莖
羶裘爲裳兮 骨肉震驚羯羶 爲味兮
芻莖芻莖莖立 筮已勻莖芻焉上九 莖芻莖
枉過 我情鞞鼓喧兮從夜 達明胡風
芻芻立 勻莖芻洵莖莖莖立 甸莖莖莖
浩浩兮 暗 塞營傷今感昔兮三拍成
勻莖勻立 筮已勻莖莖三尸尚莖六甸莖
御悲畜恨 兮何時平

厄共甸莖莖莖莖可莖莖

二十七中已

○第四拍

無日無夜兮不思我鄉土稟氣含生兮
莫過我最苦天災國亂兮人無主惟我
薄命兮沒我虜殊俗心異兮身難處嗜
慾不同兮誰可與語尋思涉歷兮多難
阻四拍成
兮益悽楚

無日無夜兮不思我鄉土稟氣含生兮莫
苟勻莖芻莖勻四匹芻莖莖莖莖莖莖
過我 最苦天 災國亂兮 人 無

芭芎上九芎芭芎才芎芎芎芎立下十二芎ウ芎

主 惟我薄命兮沒 戎虜殊俗心異

筮ウ筮筮筮良之下又芭芎筮三尸筮

兮身難處嗜慾不同兮 誰可與語尋思

筮筮芎筮筮筮下十尚芭芎芭筮三

涉歷兮多難阻四拍成兮 益悽楚

尸尚芭芭芎芎芎芎芎芎芎芎二上

七巾已

○第五拍

鴈南征兮欲寄邊聲鴈北歸兮為得漢音鴈飛高兮邈難尋空斷腸兮思悵悵攢眉向月兮撫雅琴五拍冷冷兮意彌深

鴈南征兮欲寄 邊聲鴈北歸兮為得

萃云二外車筮筮立勻芭萃云三外車筮筮立

漢音鴈飛高兮邈難尋空斷腸兮思悵悵

勻芭芎芭芎芭芎芭芎芭芎芭芎芭

攢眉向 月 兮 撫雅琴五拍

蜀沟萑

上七半

也

各立下八半又下九

也萑萑萑三

泠泠兮意彌深五拍泠泠

兮意彌深

尸尚茂六甸萑仄共甸萑萑萑甸萑

二上七中已

○第六拍

冰霜凜凜兮身苦寒饑對肉酪兮不能
餐夜聞隴水兮聲嗚咽朝見長城兮路
杳漫追思往日兮行李難追思往日兮
行李難六拍悲來兮欲罷彈六拍悲來
兮欲罷彈

冰 霜凜凜兮

身

苦寒饑

萑

才

萑萑萑

上八九

也

各立下十二

萑萑萑

對肉酪兮

不能餐夜聞隴水兮聲

萑

立下上

萑萑萑

下

嗚咽朝見長城兮

路

杳漫追思往

十一

萑萑萑

下十

甸萑甸萑

日兮行

李難追思往

日兮

萑萑萑

下八半

萑萑萑

上七半

也

各立下八半

行李難六拍悲來兮欲罷彈六拍悲來

瑟荷瑟瑟三声尚茫六句瑟仄共句瑟荷

兮欲罷彈

瑟瑟可荷瑟 二上七上中已

○第七拍

日暮風悲兮邊聲四起不知愁心兮說
向誰是原野蕭條兮烽戍萬里俗賤老
弱兮少壯為美逐有水草兮安家葺壘
牛羊滿野兮聚如蜂蟻草盡水竭兮羊
馬皆徙七拍流恨兮惡居此七拍流恨
兮惡居於此

日暮風悲兮邊聲四起不知愁心兮說

芍勻甸甸蜀檣檣 立 檣荷檣檣甸芍檣

向誰是原野蕭條兮烽戍萬里俗賤

檣 立 檣芍檣瑟甸檣甸 立 豨巳四芍狗豨

老弱兮少壯為美逐有水草兮安

洵甸蜀 上六三 奎檣 立 卷肅蜀洵甸蜀檣

家葺壘牛羊滿野兮聚如蜂蟻

檣 立 檣荷仄五雋檣瑟 上五 檣 良下五下 檣芍檣

草盡水竭兮

羊

馬皆徙七拍流

卷七勻勻勻

上四迂 各五下五

𠂔苟楚𠂔𠂔𠂔

恨兮惡居此七拍流恨兮惡居於此

尚茫六勻𠂔𠂔共勻𠂔𠂔苟𠂔𠂔𠂔

二一上

六半巾已

○第八拍

為天有眼兮何不見我獨漂流為神有靈兮何事處我天南海北頭我不負天兮天何配我殊匹我不負神兮神何殞我越荒州製茲八拍兮擬俳優何知曲

成兮心 轉愁

為天有眼兮何不見我

獨漂流為神有

苟勻勻勻勻𠂔𠂔𠂔

并𠂔𠂔𠂔𠂔勻勻

靈兮何事處我天南海北頭我不負天兮

𠂔𠂔𠂔𠂔𠂔𠂔𠂔𠂔𠂔𠂔𠂔𠂔𠂔

天何配

我

于殊匹我不負神兮神

𠂔𠂔𠂔𠂔

上四半

𠂔

各五下五

𠂔𠂔𠂔𠂔𠂔𠂔𠂔𠂔𠂔

何殞我

越荒州製茲八拍兮擬俳優何

鬻勻為并 匹芍罨罨三尸尚茺六勻罨仄

知曲成 兮心轉愁

共勻罨芍罨勻二上六平中已

○第九拍

天無涯兮地無邊我心愁兮亦復然人生倏忽兮如白駒之過隙然不得歡樂兮當我之盛年怨兮欲問天天蒼蒼兮上無緣舉頭仰望兮空雲烟九拍懷情兮誰與傳九拍

天無涯兮地無邊我心愁兮 亦復

苟勻勻蜀尼簞芭簞趨勻勻各立下五平 芭簞

然人生倏忽兮如白駒之過隙然 不得

芭簞簞簞簞蜀簞三尸匹罨勻勻合 罨趨

歡 樂兮 當我之盛年怨 兮欲問天

甸立 蹙已洵甸罨簞簞勻上五平 芭趨芭

天蒼蒼兮 上無緣舉頭仰望 兮空

鬻三尸勻立下五 四芍趨罨罨罨罨上四平 勻

雲烟 九拍懷情兮誰與傳九拍懷

下五 琴瑟卓三尸琴七尚茂六句罽凡共句

情 兮誰與傳

罽荀罽筵芍句罽 二上巾已

○第十拍

城南烽火不曾滅疆場征戰何時歇殺氣朝朝冲塞門胡風夜夜吹邊月故鄉隔兮音塵絕哭無聲兮氣將咽一生辛苦兮緣離別十拍悲聲兮淚成血

城南烽火不曾滅疆場征戰 何時

芍句句局屋琴莖琴琴杳四 上四半 下五句

歇殺氣朝朝冲 塞門胡風夜夜 吹邊

芒琴瑟四琴句 上五 琴琴瑟句句 并 莖琴

月故鄉隔 兮音 塵絕哭無聲兮

莖琴三尸 上五八 句 下六三 句琴琴琴琴

氣 將咽一生辛苦兮緣 離別十

上五 琴 立下六三 琴琴莖三尸琴句句 立下 琴琴

拍悲聲兮 淚 成血 十拍悲聲

芻蕘芻芻 二上六 筐 各五下七 卷女 初 至籥至籥

兮淚 成血

嗚篋 立 卷聶

○第十一拍

我非貪生而惡死不能捐身兮心有以
生仍冀得兮歸桑梓死當埋骨兮長已
矣日居月諸兮在戎壘胡人寵我兮有
二子鞠之育之兮不羞恥問之念之兮
生長邊鄙十有一拍兮因茲起哀響纏
綿兮徹心髓

我非貪生 而 惡死不能捐身兮

芻沟芻芻 上六 楚 各五下 六三 卷聶卷聶 各五下 七

心有以生仍冀得兮 歸 桑

各五下七 四芻芻芻芻沟芻芻 二上六 筐 立下七 四

梓死 當埋骨兮長 已矣日居

芻楚 各五下七 芻芻芻芻 各五下七 匡曲籥三

月諸兮在 戎壘胡人寵我兮有

籥又死楚 各五下八 匡曲楚三 各五下八 籥

二子鞠之育之兮 不羞恥問之念

芎芭芎甸芭荷芭筵下九甸芭筵鼎筵二上七

兮 罷兵戈忽 遇漢使兮稱 近詔

筵立八半芭荷芭筵立之九半筵芎筵芎上九甸芭

遣 千金 兮 贖妾身喜得生還

筵逆筵甸上七八筵下九半芭芎芭芎甸芭筵

兮逢 聖君嗟別稚 子 兮 會無

芭筵下九甸芭筵上七八筵立九芭筵

因十有二拍兮哀樂均去住兩情 兮

筵筵三尸尚茂六甸筵仄共甸筵芎筵芭

誰具陳

可甸筵二上七半也

四 ○第十三拍

不謂殘生兮卻得旋歸撫抱胡兒兮泣

下沾衣漢使迎我兮四牡駢駢號失聲

兮誰得知與我生死兮逢此時愁為子

今日無光輝焉得羽翼兮將汝歸一步

一遠兮足難移翬消影絕兮恩愛遺十

有三拍兮絃急調悲肝腸攪刺兮人莫

我知

不謂殘生今卻得 旋歸撫抱胡兒兮

苟勻甸甸蜀尼芎之上六三 簞苟蜀沟攀也之上四

泣 下沾衣漢使 迎我兮四牡 駢駢

檇下五 凶苟德罽上四三 笨共七 苒苒立 罽罽

號失聲 兮 誰 得知與我生死兮

送罽甸弁 蜀下四 四蜀上四 甸葛蜀沟甸蜀上三

逢 此時愁為子今日 無光輝焉

楚立下二 罽罽罽罽甸罽凶下四半 匡苟罽罽

得羽翼 兮 將 汝歸一步一遠

才蜀蜀蜀争三上四 楚下五 凶 苟德罽罽罽罽罽

兮 足難移魂消影絕兮恩 愛遺十

下五半 苗簞苗芎上五 芒苟芒芎下五八 勻苗簞

有三拍兮絃急調悲肝腸攪刺兮人莫我

三尸尚茫六甸罽厄共甸罽苟罽苗苒苒

知

罽二上中已

第十四拍

身歸國兮兒莫知隨心懸懸兮長如饑
四時萬物兮有盛衰惟我愁苦兮不暫
移山高地濶兮見汝無期更深夜闌兮
夢汝來斯夢中執手兮一喜一悲覺後
痛吾心兮無休歇時十有四拍兮涕淚
交垂河水東流兮心是思心是思

身歸國兮 兒莫知隨 心懸 懸

芍勻甸甸蜀尾鴛鴦芭鴛 上五 趨 下五八 洵

兮長如饑四時萬物兮有 盛衰

肖 上五 鴛 芭 趨 三 尸 鴛 鴛 鴛 上五八 趨 四 上四下

惟我愁苦 兮 不暫移山高地濶兮

罌 三 尸 罌 上七 四 趨 下五 四 芍 趨 鴛 鴛 鴛 趨 勻

見汝 無期更深夜闌兮夢 汝來

下五八 洵 勻 上五 鴛 芭 鴛 上五 芭 趨 芭 鴛 下五 琴 鴛

斯夢中執手兮一喜一悲覺後痛吾心

芭 鴛 鴛 洵 甸 蜀 尾 鴛 鴛 勻 為 罌 三 尸 琴 上 上 四

兮無休歇時十有 四拍 兮涕

趨 奕 趨 芍 趨 趨 趨 趨 趨 下 七 三 甸 鴛 上 上 六 三

淚 交垂河水東流 今心是思 心

甸下七 筓女芎甸筓莖立 筓女筓筓五 莖立

是思

筓莖

○第十五拍

十有五拍兮節調促氣填曾兮誰識曲
處窮廬兮偶如俗願得歸來兮天從欲
再還漢國兮歡心足心有懷兮愁轉深
日月無私兮曾不照臨母子分離兮意
難任同天隔越兮如商參生死不相知
兮何處尋

十有 五拍兮 節調促氣填曾兮

筓匡并下九 筓芎筓筓芒筓芎甸筓立

誰識曲處窮廬兮 偶如俗願得歸

下九 筓芎筓芎筓立 筓芎筓芎甸立

來兮 天從欲再還漢國兮歡 心足

筓筓下十一 筓芎筓筓三尸立 筓芎上九 甸立

心有懷兮 愁轉 深日月無私兮

筓筓甸并 筓芎才上九 筓芎筓三尸立 甸立

曾 不照臨母子分離兮 意 難

上六 芎 下十三 芎 芎 芎 芎 芎 芎 上十 芎 下十三 芎

任同天隔越兮如 商參 生死不

苟 芎 上十 芎 芎 芎 下十三 芎 芎 从丁口作 肇 肇 肇

相知兮 何處尋

肇 肇 下十五 芎 芎 芎

○第十六拍

十六拍 兮 思 茫 茫 我 與 兒 兮 各 一 方 口
東月西 兮 徒 相 望 不 得 相 隨 兮 空 斷 腸

對萱草兮憂不忘 彈鳴琴兮情何傷
別子兮歸故鄉 舊怨平兮新怨長 泣血

仰頭兮訴蒼蒼 胡為
生我兮獨罹此殃

十六拍兮思茫茫我與兒兮各一方日

色 菴 芎 团 四 尸 菴 芎 三 四 芎 奎 芎 菴 芎

東月西兮徒相望不得相隨兮空斷腸對

勻 勻 琴 比 鑿 勻 芎 芎 勻 勻 琴 比 比 芎 芎 芎

萱草兮憂不忘彈鳴琴兮情何傷今別子

勻 比 仄 五 勻 芎 芎 勻 比 仄 五 勻 芎 芎 勻 比

化之功哀樂各隨人心兮 有變

芻芻并 筵筵筵 洵洵 琴也上七三 李苑

則通胡與漢兮異域 殊風天與地

立 苟冠 筵筵筵 筵筵上七 筵筵筵 汜

隔兮子西母東苦我怨氣兮 浩於

筵筵上九 筵筵 筵筵上九 筵筵上十

長空六合 雖○廣兮受之應不容

徠 筵筵立之下十二已 筵筵 筵筵上四

十八拍終

陌上桑七 商調

○第一段

日出東南隅照我秦氏樓秦氏有好女
自名為羅敷羅敷喜蚕桑採桑城南隅
青絲為籠係挂枝為籠鉤頭上矮墮髻
耳中明月珠

日出東南隅照我秦氏樓秦氏有好女自
簪二朶勻勻 盤勻勻 芍芻甸甸 筵
名 為羅敷羅敷喜蚕桑採桑城南隅青

十朝大夫三十侍中郎四十專城居
筭上十 葵籬甸甸葵芭蒨芭蒨芭蒨

○第七段

為人潔白皙鬢鬢頗有鬚盈盈公府步
冉冉府中趨坐中數千人皆言夫壻殊

○末二句
泛音再作

為人潔白皙鬢鬢 頗有鬚 盈盈公府

茵芭甸甸蜀芭芭立 芭蒨芭蒨合 筮巨芻芻

步冉冉府中趨坐中數千人 皆言夫

馬勻整勻馬芍芻甸奕芭甸立 筮已甸甸

殊 ○坐中數千人皆言夫壻殊

立 鼎ノ蒨甸勻馬蒨芭芭四芻葵

陌上桑終

四思歌 商調 張衡

○第一段

一思曰我所思兮在太山欲往從之梁
父艱側身東望涕沾翰美人贈我金錯
刀何以報之英瓊瑤路遠莫致倚逍遙
何為懷憂心煩勞

一思曰我所思兮在太山欲往從之梁父
蒹葭蒹葭輻五六匹尾鴛蒹葭鴛蒹葭
艱側身東望涕沾幹美人贈我金錯
蒹葭甸蒹葭迤沔苞回芍弗葵匹蒹葭芍回
刀何以報之英瓊瑤路遠莫致
蒹葭池才下九蒹葭迤匹苞回芍簫三洵才勻
倚逍遙何為懷憂心煩勞
焉世蒹葭蒹葭甸葵匹田苞回芍

○第二段

二思曰我所思兮在桂林欲往從之湘水深側身南望涕沾襟美人贈我金琅玕何以報之雙玉盤路遠莫致倚惆悵向為懷憂心煩傷

二思曰我所思兮在桂林欲
往從之湘水深側身南望涕沾
蒹葭蒹葭立苞簫上九蒹葭合芍上九蒹葭芍回
襟美人贈我金琅玕何以報之雙玉

○第四段

四思曰我所思今在鴈門欲往從之雪紛紛側身北望涕沾巾美人贈我錦繡段何以報之青玉案路遠莫致倚增嘆何為懷憂心煩惋

四思曰我所思今在鴈門欲往從

之 雪紛紛側身北望涕沾巾美人贈

我錦 繡段何以報之 青玉案路

遠 莫致倚增嘆何為懷憂 心煩惋

何為懷憂心煩惋

何為懷憂心煩惋

何為懷憂心煩惋

何為懷憂心煩惋

何為懷憂心煩惋

何為懷憂心煩惋

何為懷憂心煩惋

何為懷憂心煩惋

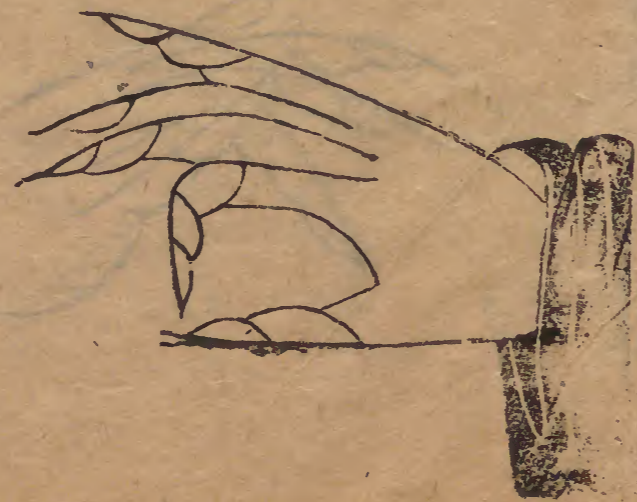
何為懷憂心煩惋

風 驚 鶴 舞 勢



衛蘆南卿將以依仁

賓 鴈 銜 蘆 勢



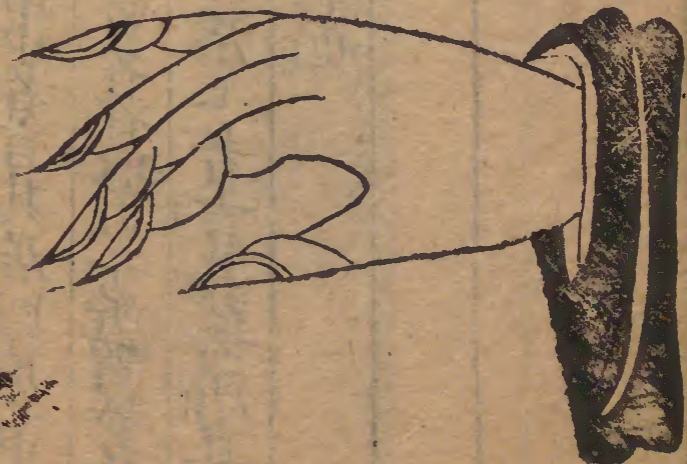
涼風條至鴻鴈來賓

正 面 上 絃 手 勢



小指纏絃用力緊扯
或中指名按左大指搯

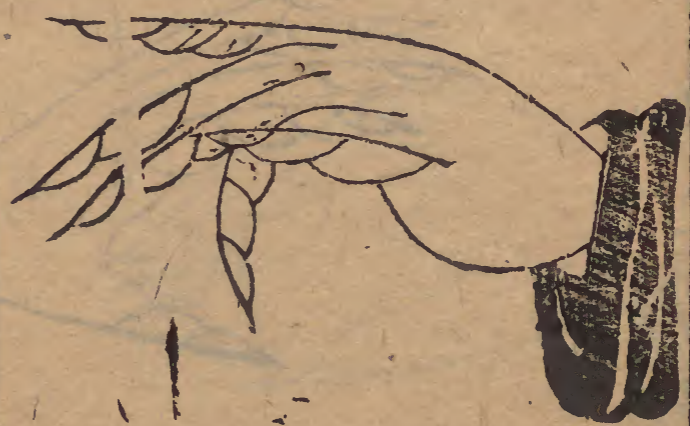
調 絃 手 法



假如大指按四絃九徽
名右中挑勾是也

鶴鳴九臯声聞于野

鶴 鳴 在 套 勢



清上落上自洽韶琳

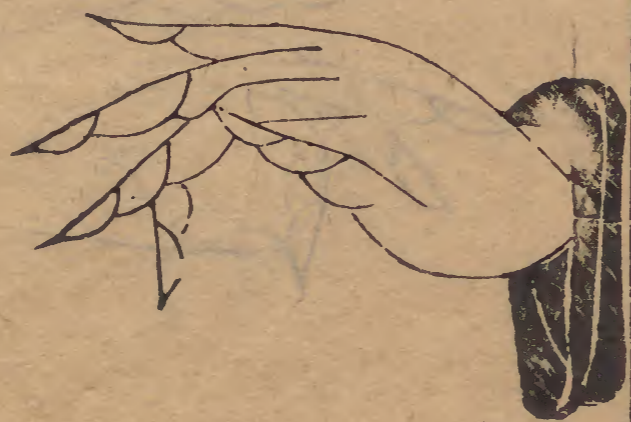
欲和合於声韻

鶴 鳴 舞 勢



審步趣之疾隨

鷗 鷺 顧 群 勢



與落霞以齊飛

復徘徊而後顧

飛 龍 擊 雲 勢



頭角峰嶸變化

擊雲若雲從

勢 鈴 鳴 索

自攸揚而遠聞



此象以揮絃

勢 泉 流 谷 幽

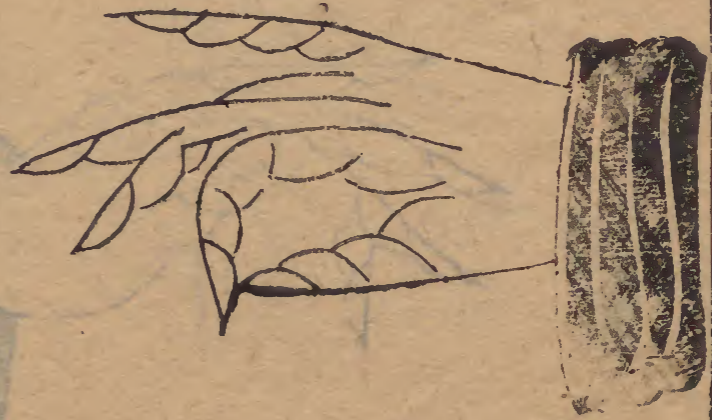
謂壘指以俱投



因夫声而

勢 蟬 捕 螂 螳

取其狀之相若



謂齊撮而復反

勢 索 郭 行 蟬

似夫輪歷之聲



觀其連翩之勢

風送輕雲勢

謂拂指之如雲



不欲重而有聲

鸞鳳和鳴勢

鳳飛翔而和鳴



鸞鼓翅之克諧

遊魚撥尾勢

雷雨作而奮波



雲霧起而昇天

商羊鼓舞勢

屈名指以臨玄



象參差而翼舉

儼鳥啄雪勢

欲其勢之虛徐



借喻於清號

神鳳銜書勢

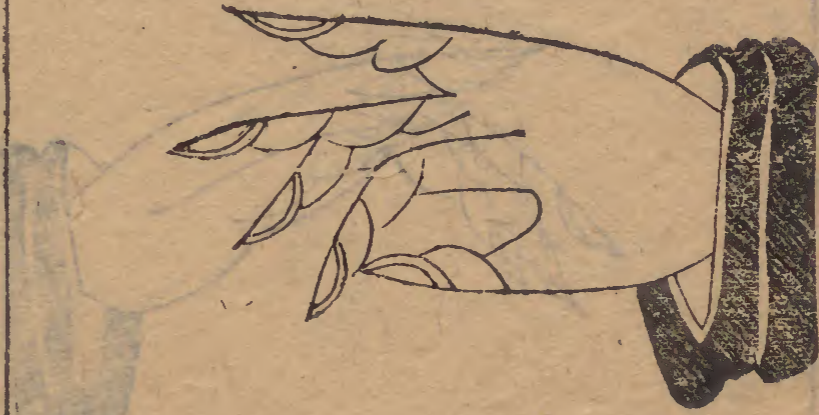
銜書來儀時加瑞



飛鳴鳳兮感德而至

神龜出水勢

昂其首以朝天



聳其肩而負齒

水龍效吟勢

挾雲霧而飛騰



居深淵而長吟

勢木升猿號

欲上不上其勢逐上



瞻彼號曰猿升喬木

勢木象禽幽

其勢剝啄其音一丁



幽鳥避人遶樹而鳴

勢木登雉野

登本以鳴清音如律



時哉野雉飛奔似雲

勢鶯嬌林芳

飛鳴求友睨睨其音



覩彼嬌鶯于芳林

勢 翎 梳 鳳 彩

有鳳栖桐似飛不鳴



意將冲上再拂其翎

勢 水 流 花 落

落花流水順流而去



逆浪所激欲住不住

勢 物 抱 豹 文

有豹待變隱于南山



抱物而食熟窺其班

勢 蟬 啞 鳥 飛

蟬入鳥口鳥飛



自西復東其声不滅

鳴 蟬 過 枝 勢

維蟬高索委蛇含灵



飛鳴別樹猶繫殘声

粉 蝶 浮 花 勢

粉蝶浮花翅輕花柔



欲去不去似留不留

寒 蟬 吟 秋 勢

翼而鳴者維蟬知時



秋高氣肅長吟愈悲

蜻 蜓 點 水 勢

叢上蜻蜓在水之湄



款上而飛點破蓮

鳴 鳩 喚 雨 勢

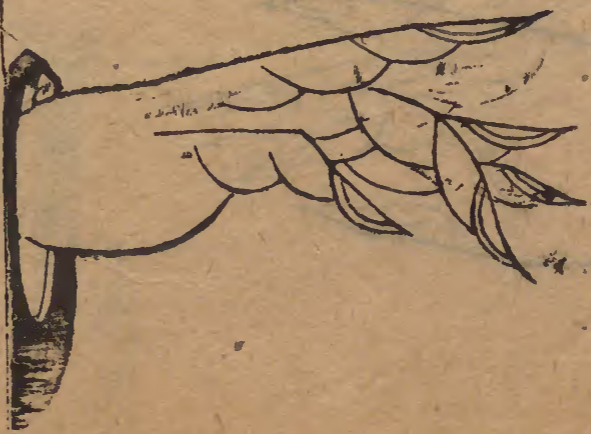
天欲陰雨惟惟知之



昂首長鳴尚求其惟

燕 逐 飛 虫 勢

燕于飛塵存地其羽



逐上飛虫忽求忽去

歷代琴式

伏羲



伏羲氏見鳳集於桐乃象其形製為琴長三尺六寸六分法六律六呂之會當其之數絕素絲為絃修身理性反其天真作琴者則而象之韓詩外傳曰伏羲琴長七尺二寸應七十二侯即二十絃琴也軒轅記曰伏羲置琴女媧和之

神農



諸葛亮琴經曰神農琴長三尺六寸三分以應三光也字林云神農造琴五絃長三尺六寸桓譚新論云神農氏削桐為琴繩絲為絃以通神明之德合天地之和又曰為琴七絃足以通萬物而考理也

遞鍾



黃帝將會神靈於西山乃駕象車畢方夾持蚩尤引道風伯職掃雨師職洒鳳凰覆上蛟龍翼側乃到山大合鬼神以遞鍾之琴奏清角之音

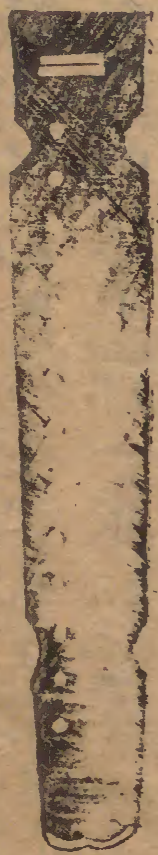
畢方鳥名
火神也

虞琴



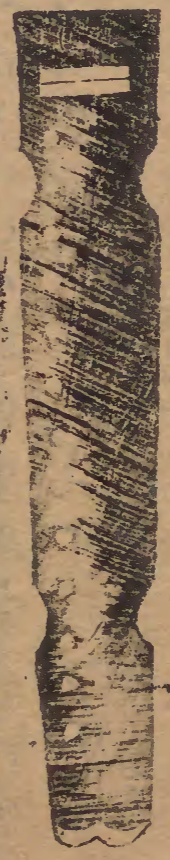
虞舜琴長三尺八寸二分用古玉尺比宣聲三尺六寸臨岳二寸龍唇二寸皆法陰陽律呂之象揚雄曰舜彈五絃之琴而天下治造南風之詩曰南風之薰兮可以解吾民之愠兮南風之時兮可以阜吾民之財兮故德如泉流千古不可泯也

一絃



殷師絃撫一絃琴則神祇降孫登汲郡人隱處樂天
讀易養道居白鹿蘇門二山彈一絃琴然康師事三
年又西王母女王太真彈一絃琴時乘白龍週遊四海

伶官



周虞階琴三尺六寸有大聲進於文王至成王時二
叔流言乃作周公操以獻流涕不已天大雷電烈風
禾偃木拔邦人大恐王因啓金縢復用公

繞梁

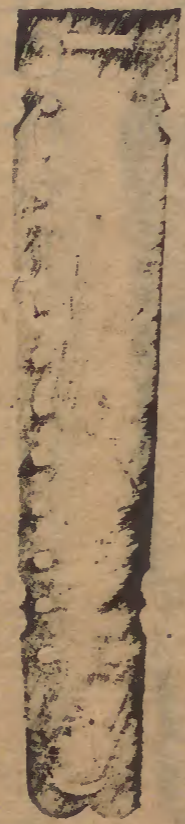
齊莊王琴名繞梁

月琴



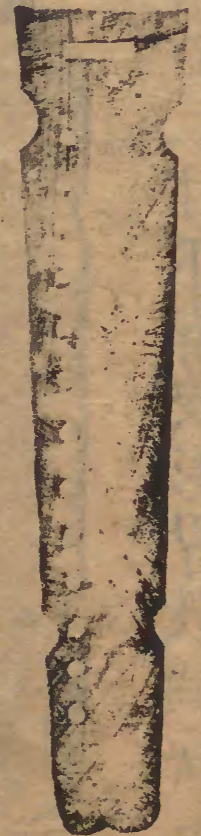
晉師曠作中為月形圖寫山水

鳳勢



魏楊英作於兩肩腰間為飛尖勢廣二寸有霹靂聲

覆杯



魏師經作於兩肩作廣翅橫十二寸五絃

鳳舌



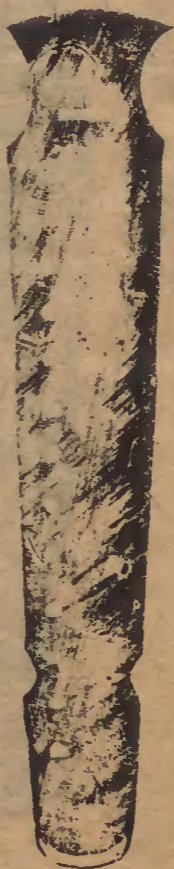
衛秦珽作鳳舌斜飛三寸下有峻形習徵調每坐風雪中鼓之俄有和氣陳虞命鼓琴當盛夏操南音忽西有雲起曲終雪已糝徑矣

鳳喙



魏師曹作頂上綴兩圓輝作三十九引定六十七調以琴調靈公每鼓琴有仙集

師襄



衛師襄作肩項直而深端有亂紋如絲綴七十二調作八百九十曲為孔子師

仲尼



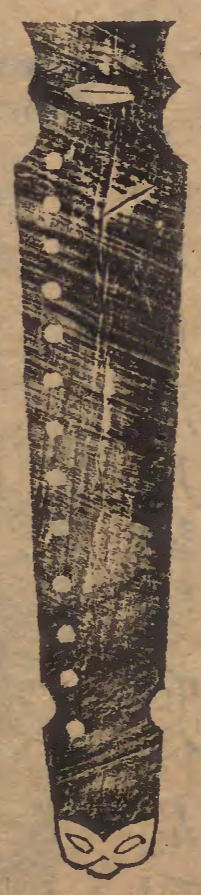
孔子琴長三尺六寸四分用周尺琴製惟仲尼列子二琴類太古宜於百世也

掩容



閑子作以孔子樣於兩肩有掩容之意孔子薦之為上卿後作離洞雲朝天鶴以獻孔子孔子知其有退意後以辭歸掩容一名振谷

龍首



周召公之後姬剛所作於兩額間出尖勢廣二寸半有清實出遠之音

雲和



雲和

空桑

龍門

雲和之琴久至之日於地上園丘奏之空桑之琴夏至之日於澤中方丘奏之龍門之琴於宗廟奏之蓋雲和之木與天相應空桑之木與地相協龍門之材與鬼神和故也雲和等三山名

龍腰



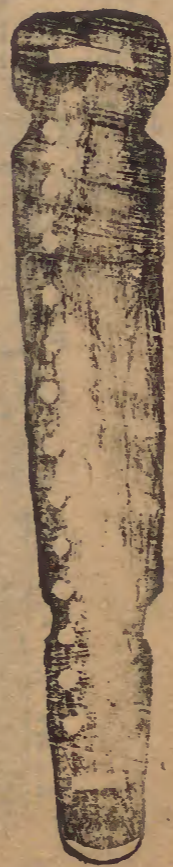
魯謝消子作腰間作半月形三絃如七絃之音嘗遊江淮鼓琴於風水之側遇一女抱小綠綺撫弄非常俗之聲消子訝之曰妾北陵之女也因授清江引

龍額



魯賀雲作頂有斜生一寸二分五絃嘗於淮泗夜靜
撫琴忽有三人來曰我商三賢也先生之琴盡善然
於古法未甚協因授皎月風雷之曲

革子



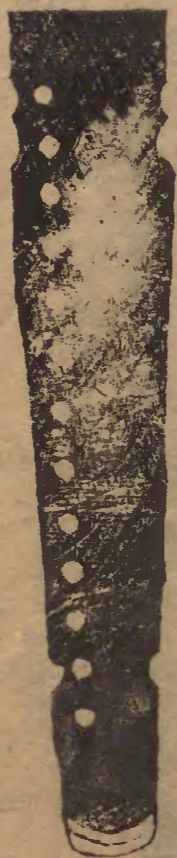
革子作於額覆兩月勢有清濁風雨之音每作能感
動鬼神世以上界真人稱之

號鐘



余伯牙作楚詞云破伯牙之號鐘

子期



鍾子期作於頂直而深端有亂紋如絲項制半月勢
少與伯牙同事連成先生授百二十曲子期補作五
百八弄為二十八調

列子



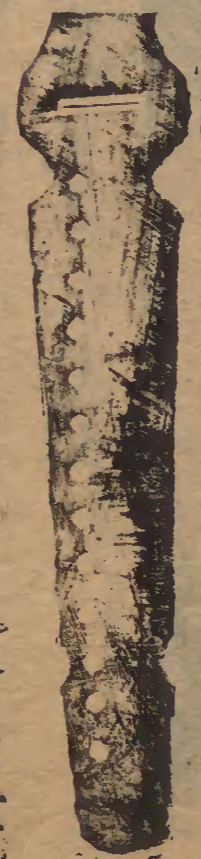
列子作兩項間為峻厲之勢嘗遊泰山見霹靂傷桐
因而制琴有大聲居鄭圃四十年人無知者作襄陵
枯魚二曲綴七十二小調作一百六十雅弄

雙月



榮啓期作腰間為二小月形有沉實之聲

亞額

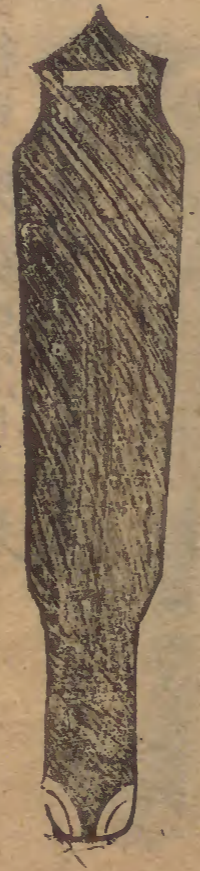


趙胡言作於兩額間為亞出三寸有大聲備律呂之
正變

璠璵之樂

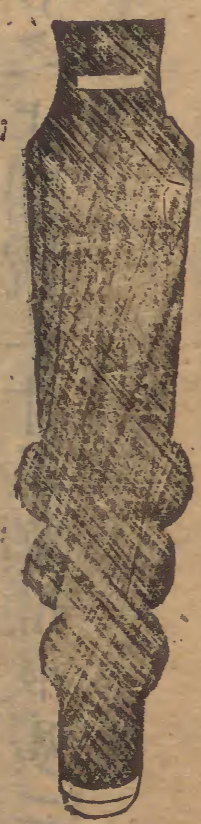
咸陽宮琴長六尺十三絃二十六徽皆七寶飾之

秦琴



秦始皇作絃軫岳尾俱黑用碧玉為徽取其尚也

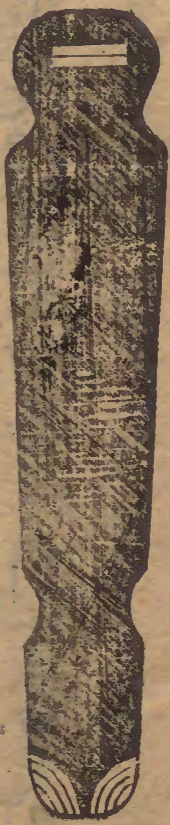
神暉



秦陳章作於腰下覆四月相向妙作羽音當大暑時
一鼓清風颯然

(十)

龍腮



李斯作於鳳舌之上圓增三寸兩額間收廣二寸半作狡兔操

落霞

漢武內傳莊女從東來彈落霞之琴

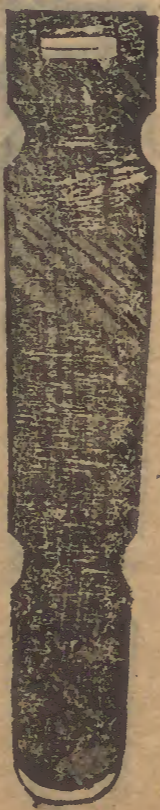
雷音



漢師中作於項綴盤環綴二績形峻有大絃小絃相合之音漢武帝時進龍池高曲二曲因以琴諫不聽

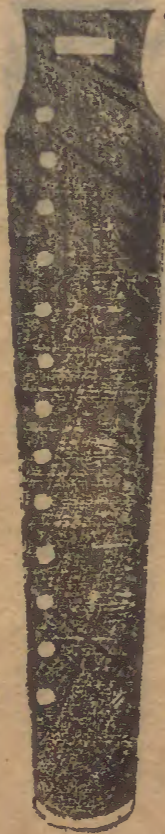
而去再進洛陽道一曲帝甚思之

空山



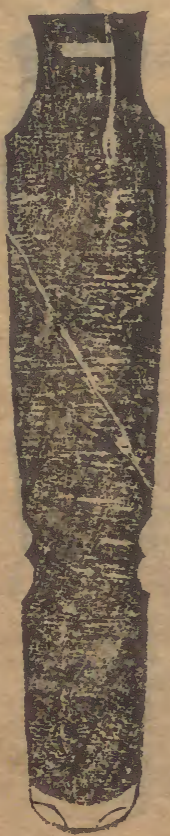
漢時一仙人狀貌奇異衣黃服抱此琴自名空山

綠綺



司馬相如之琴

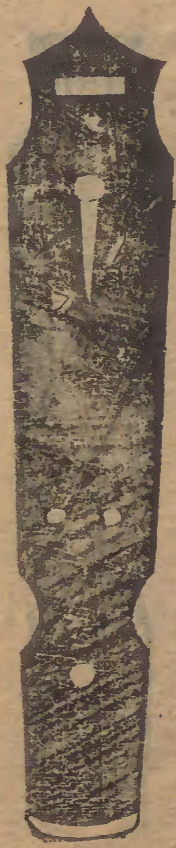
響泉



漢琴客張道作三絃兩腰為重月形喜作流水常於

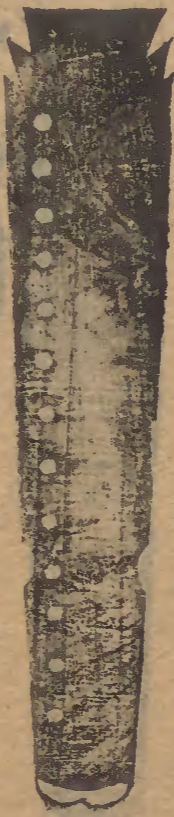
水滸鼓之因作魚躍冰泮一平弄

焦尾



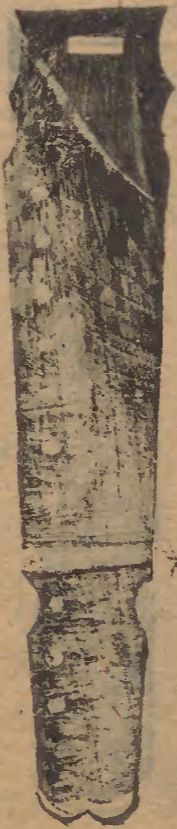
蔡邕聞火烈聲乃爨桐也知其良材遂裁為琴

玉峯



漢馬明王於肩作四峯一絃清而雅

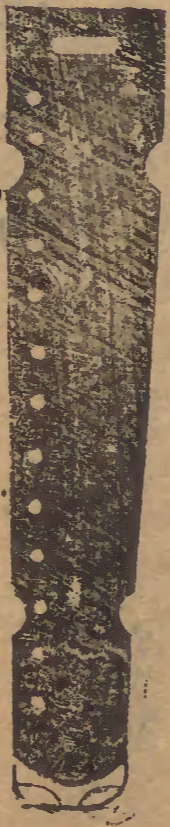
靈機



漢梁鑿作於兩額各生二寸腰作峻形有大聲勢

彈則羣鳥皆集作平陵等曲

蟬翼

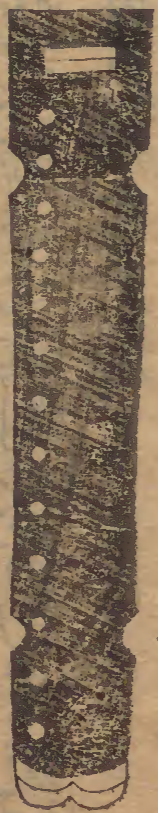


漢宋朦之作尾間綴小蟬有風雨瀟散之聲

清英

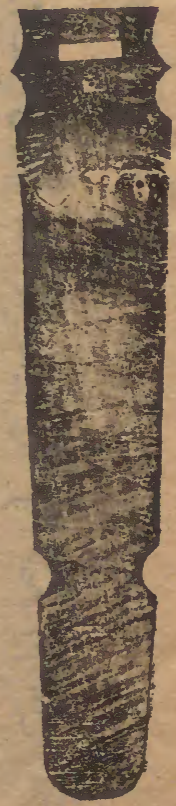
楊雄庾信琴俱名清英

雲泉



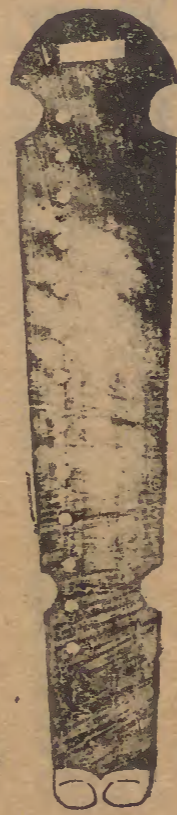
晉劉安世作項旁為半月勢遇神女投江南春塞上月二曲

安道



戴逵善鼓琴武陵王晞召之逵對使者曰安道不能為王門伶人後累召終不至焉

聚雲



黃龍師所作朱絃以金玉為徽珊瑚軫有龍吟虎嘯之聲制柏安離清風吟曲

鳴廉

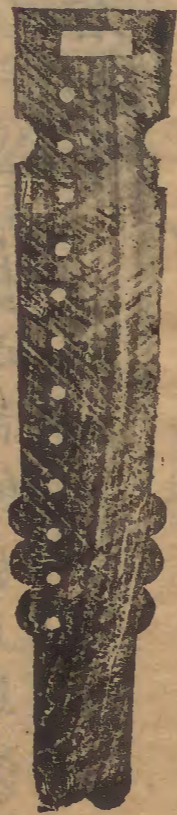
修况

藍脅

號鍾

梁元帝曰鳴廉修况藍脅號鍾皆齊威公琴也

連珠



隋逸士李疑作於玉女腰旁為連珠彩絃音操清亮俗呼連珠先生作竹吟風哀松露草蟲子規山樂又綴三十六小調

百衲

唐沂公李勉雅好琴取桐之精者雜綴為之曰百衲有絕代者一名響泉一名韻磬自寶於家大率百衲木不成段聲必不應膠漆太多室塞可知

霹靂



柳子厚記霹靂琴乃零陵湘水之西震餘枯桐也始
枯桐生於石上說者言有蛟龍伏其竅一夕暴震火
焚臥於道旁超道人取作三琴琴莫良於桐桐莫良
於石上之枯火之餘又加良焉因作贊辭曰惟湘之
涯惟石之危龍伏之靈震焚之奇既良且異爰合其
美超實為之贊者柳子

古瓶



逸民王欽作有大聲

正合

南宋文帝元嘉年間之琴言與天地正和之氣合也

鳳凰

趙合之琴以金玉為龍鳳賢士烈女之象

怡神

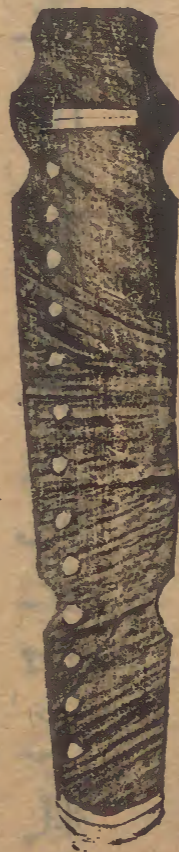
謝莊之琴其人七歲能文章當時稱江南獨步

靈肩



李延甫作於額下制刀形兩腰停有大聲

擅閣



蕃叱利子作於龍池上廣二寸唐肅宗時獻文王明君譜序

離

大琴謂之離或云即二十絃琴

土琴

武昌主簿吳亮君采携其故人沈君土琴之說與高齋先生之銘空同之文太平之頌以示予予不識沈君讀其書乃得其義趣如見其面如聞土琴之聲余昔從高齋先生游嘗見其實一琴無銘無誌不知何代琴也請以教二子便從先生觀之此土琴也待其琴而後知 東坡

怡美



樊氏 路氏 越琴 伽羅

琴雖皆清實其間有聲重者有聲輕者材中自有五

音故古人名琴或謂之清商或謂之清徵又不濁五
音也今人不知此理不能辨天地至和之音世之人
二絃上音調尚不能知何暇及此琴雖用桐然須多
年木性都盡聲始發越予初見唐初路氏琴木皆朽
物殆不勝指而其聲愈清又嘗見越人陶溢真蓄一
張琴傳云古塚中敗杉聲極勁延吳僧智和有一琴
徽碧紋石為軫至度音韻俱妙履有李陽水篆數十
字其略云南冥島上得一木名伽羅紋如銀屑堅如
石命工斲為此琴篆文甚古勁

夢溪

四卷終

