

唐詩所前集

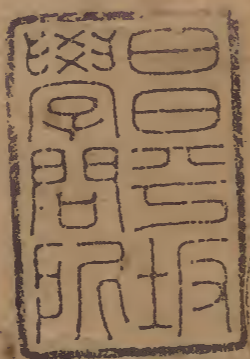
二十一之二

十四

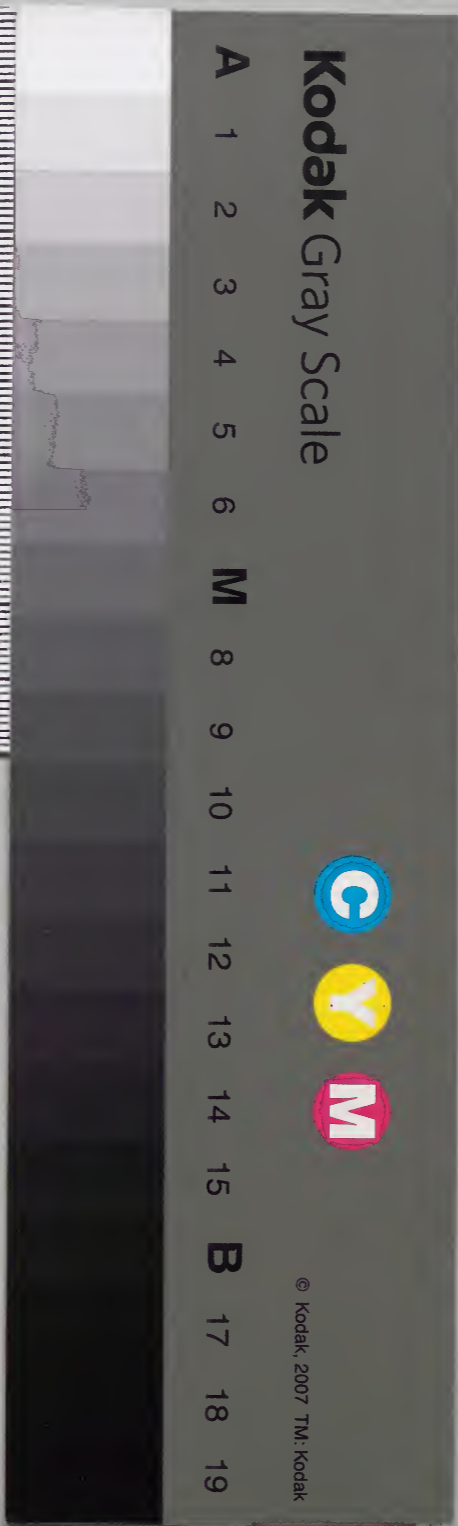
五言古詩

漢書門類			
三	八	一	
二	四	四	
冊	架	函	號

內閣文庫			
三	二	一	
九	八	四	
函	冊	號	類



內閣文庫			
番號	漢	11843	
冊數	32 (14)		
函號	319	124	





唐詩所第二十一卷

行軍

二首時扈從在鳳翔

淺草前集

岑參

吾竊悲此生四

幸未老

朝逢世亂終日不自保胡

兵奪長安宮殿生野草傷心五陵樹不見二京道我皇  
在行軍兵馬日浩浩胡雛尚未滅諸將懇征討昨聞咸  
陽敗殺戮淨如掃積屍若丘山流血漲豐鎬干戈礙鄉  
國豺虎滿城堡村落皆無人蕭條空桑棗儒生有長策  
無處豁懷抱塊然傷時人舉首哭蒼昊

早知逢世亂少小謾讀書悔不學彎弓向東射狂胡偶  
從諫官列繆向丹墀趨未能匡吾君虛作一丈夫撫劔



傷世路哀歌泣良圖功業今已遲覽鏡悲白鬚平生抱  
忠義不敢私微軀

癸卯歲赴南豐道中聞京師失守

寄權士繇韓幼深

獨孤及

種田不遇歲策名不遭時胡塵晦落日西望泣路岐猛  
虎嘯北風厲農皆載馳深泥駕疲牛蹠踣余何之詰屈  
白道轉繚繞清溪隨荒谷嘯山鬼深林啼子規長嘆指  
故山三奏歸來詞不逢眼中人調苦車透遲士繇松筠  
操幼深瓊樹姿別來平安否何階一申眉白雲失帝鄉  
遠水限天涯昂藏雙威鳳曷月還西枝努力愛華髮盛

年振羽儀但令迤難康不負滄洲期莫作新亭泣徒使

夷吾嗤

南奔書懷

李白

遙夜何漫漫

一作時旦

空歌白石爛寧戚未匡齊陳平終佐

漢攬槍掃河洛直割鴻溝半歷數方未遷雲雷屢多難  
天人秉旄鉞虎竹光籓翰侍筆黃金臺傳觴青玉案不  
因秋風起自有思歸歎主將動讒疑王師忽離叛自來  
白沙一作羅滄海上鼓譟丹陽岸賓御如浮雲從風各消散  
舟中指可掬城上骸爭爨草草出近關行行昧前筭南  
奔劇星火北寇無涯畔顧乏七寶鞭留連道傍翫太白



夜食昴長虹日中貫秦趙與天兵茫茫九州亂感遇一作  
結明主恩頗高祖逃言過江誓流水志在清中原拔劍  
擊前柱悲歌難重論

荊州賊平臨洞庭言懷

脩蛇橫洞庭吞象臨江島積骨成巴陵遺言聞楚老水  
窮三苗國地窄三湘道歲晏天崢嶸時危人枯槁思歸  
阻喪亂去國傷懷抱郢路方丘墟章華亦傾倒風悲猿  
嘯苦木落鴻飛早日隱西赤沙月明東城草關河望已  
絕氛霧行當掃長叫天可聞吾將問蒼昊

阻戎瀘間羣盜

岑參

南州林莽深亡命聚其間殺人無昏曉屍積填江灣餓  
虎銜髑髏饑鳥啄心肝腥裛灘草死血流江水殷夜雨  
風蕭蕭鬼哭連楚山三江行人絕萬里無征船唯有白  
鳥飛空見秋月圓罷官自南蜀假道來茲川瞻望陽臺  
雲惆悵不敢前帝鄉北近日瀘口南連蠻何當遇長房  
縮地到京關願得隨琴高騎魚向雲煙明主每憂人節  
使恒在邊兵革方禦寇爾惡胡不悛吾竊悲爾徒此生  
安得全

登秦嶺作時陷賊歸國

儲光義

朝出猛獸林躩踞登高峯僮僕履雲霧隨我行大空義



和舒靈暉倏忽西極通迴首望涇渭隱隱如長虹九達  
合蒼蕪五陵遙矐矐鹿遊大明殿霧濕華清宮網羅蟻  
蠓時顧齒熊羆鋒失途走江漢不能有其功氣逐招搖  
星魂隨閭闔風唯言宇宙清復使車書同林木被繁霜  
合杏連山紅鵬鶚勵羽翼俯視荆棘叢誓將食鴝鵒然  
後歸崆峒

經亂後將避地剡中書懷

留贈崔宣城

李白

雙鵝飛洛陽五馬渡江徼何意上東門胡雛更長嘯中  
原走豺虎烈火焚宗廟太白晝經天頽陽掩餘照王城  
皆蕩覆世路成奔峭四海望長安嘆眉寡西笑蒼生疑

落葉白骨空相弔連兵似雪山破敵誰能料我垂  
翼且學南山豹崔子賢主人歡娛每相召胡牀紫玉簪  
却坐青雲叫楊花滿州城置酒同臨眺忽思剡谿去水  
石遠清妙雪盡天地明風開湖山貌悶爲洛生詠醉發  
吳越調赤霞動金光日足森海嶠獨散萬古意閒垂一  
谿釣猿近天上啼人移月邊棹無以墨綬苦來求丹砂  
婁華髮長折腰將貽陶公誚

北征

杜甫

皇帝二載秋閏八月初吉杜子將北征蒼茫問家室維  
時一作是遭艱虞朝野少暇日顧慙恩私被詔許歸蓬蓽



拜辭詣闕下怵惕久未出雖乏諫諍資恐君有遺失君  
誠中興主經緯固密勿東胡反未已臣甫憤所切揮涕  
戀行在道途猶恍惚乾坤合瘡痍憂慮何時畢靡靡踰  
阡陌人烟眇蕭瑟所遇多被傷呻吟更流血回首鳳翔  
縣旌旗晚明滅前登寒山重屢得飲馬窟邠郊入地底  
涇水中蕩滄猛虎立我前蒼崖吼時裂菊垂今秋花石  
戴一作古車轍青雲動高興幽事亦可悅山果多瑣細  
羅生雜橡栗或紅如丹砂或黑如點漆雨露之所濡甘  
苦齊結實緬思桃源內益歎身世拙陂陀望鄜時谷巖  
互出没我行已水濱我僕猶木末鳴鳥鳴黃桑野鼠拱

亂穴夜深經戰場寒月照白骨潼關百萬師往者散何  
卒遂令半秦民殘害爲異物况我墮胡塵及歸盡華髮  
經年至茅屋妻子衣百結慟哭松聲迥悲泉共幽咽平  
生所驕兒顏色白勝雪見耶背面啼垢膩脚不韞牀前  
兩小女補綻纔過膝海圖坼波濤舊繡移曲折天吳及  
紫鳳顛倒在短褐老夫情懷惡嘔泄臥數日那無囊中  
帛救汝寒凜慄粉黛亦解包衾稠稍羅列瘦妻回復光  
癡交頭自櫛學母無不爲曉粧隨手抹移時施朱鉛狼  
籍盡眉濶生還對童稚似欲忘饑渴問事競挽鬚誰能  
卽噴喝翻思在賊愁甘受離亂聒新歸且慰意生理焉



得說至尊尚蒙塵幾日休練卒仰看天色改傍覺妖氛  
 豁陰風西北來慘澹隨回紇其王願助順其俗喜馳突  
 送兵五千人驅馬一萬匹此輩少為貴四方服勇決所  
 用皆鷹騰破敵過箭疾聖心頗虛佇時議氣欲奪伊洛  
 指掌收西京不足拔官軍請深入蓄銳伺共一作發此  
 舉開青徐旋瞻畧恒碣旻天積霜露正氣有肅殺禍轉  
 忘胡歲勢成擒胡月胡命其能久皇綱未宜絕憶昨狼  
 狽初事與古先別奸臣竟菹醢同惡隨蕩折不聞夏殷  
 衰中自誅褒姒周漢獲再興宣光果明哲桓桓陳將軍  
 仗鉞奮忠烈微爾人盡非于今國猶活淒涼大同殿寂

寞白獸闥都人望翠華佳氣向金闕園陵固有神掃洒  
 數不缺一作輟煌煌太宗業樹立甚宏達

往在

往在西京日一作時胡來滿彤宮中宵焚九廟雲漢為之

紅解瓦飛十里總帷紛層空疚心惜木主一一灰悲風

合昏排鐵騎清旭散錦幪一作驟賊臣表逆節相賀以成

功是時妃嬪戮連為糞土叢當宁陷玉座白間剥畫蟲

不知二聖處私泣百歲翁車駕既云還楹桷歛穹崇故

老復滄泗祠官樹椅桐宏壯不如初已見帝力雄前春

禮郊廟祀事親聖躬微軀忝近臣景從陪羣公登堦捧



古詩 卷二十一  
玉冊裁冕聆金鍾侍祠而先露掖垣邇濯龍天子惟孝  
孫五雲起九重鏡奩換粉黛翠羽猶葱朧前者厭羯胡  
後來遭犬戎俎豆腐臙肉呆恩行角弓安得自西極申  
命空山東盡馳詣闕下士庶塞關中主將曉逆順元元  
歸始終一朝自罪已萬里車書通鋒鏑供鋤犁征伐聽  
所從冗官各復業土著還力農君臣節儉足朝野歡呼  
同中興似國初繼體如太宗端拱納諫諍和風日冲融  
赤墀櫻桃枝隱映銀絲籠千春薦寢廟一作靈寢永永傳一作  
垂無窮京都不再火涇渭開愁容歸號故松柏老去苦  
飄蓬

逃難

五十白頭翁南北逃世難疎布纏枯骨奔走苦不暖已  
衰病方入四海一塗炭乾坤萬里內莫見容身畔妻孥  
復隨我回首共悲歎故國莽丘墟鄰里各分散歸路從  
此迷涕盡湘江岸

夜坐書懷

張說

懷哉四壁時未有三都價百金誰見許斗酒難爲貰落  
花生芳春孤月皎清夜復逢利交客題戶遙相謝

傷情

孟雲卿

爲長心易憂早孤意常傷出門先躊躇入戶亦彷徨此



生一何苦前事安可忘兄弟先我沒孤幼盈我傷舊居  
近東南河水新為梁松柏今在茲安忍思故鄉四時與  
日月萬物各有常秋風已一起草木無不霜行行當自  
勉一作勉旃不忍再思量

傷懷二首

杜甫

人生貴是男丈夫重天機未達善一身得志行所為嗟  
余竟輶軻將老逢難危胡雛逼神器逆節同所歸河洛  
化為血公卿草間啼西京復陷沒翠蓋蒙塵飛萬姓悲  
赤子兩宮棄紫微倏忽向二紀姦雄多是非本朝再樹  
立未及貞觀時日給在軍儲上官督有司高賢迫形勢

豈暇相扶持疲繭苟懷策棲屑無所施先王實罪已愁  
痛正為茲歲月不我與蹉跎病於斯夜看豐城氣回首  
蛟龍池齒髮已自料意深陳苦辭

邦危壞法則聖遠益愁慕飄飄桂水遊悵望蒼梧暮潛  
魚不銜鈎走鹿無反顧皦皦幽曠心拳拳異平素衣食  
相拘閔朋知限流寓風濤上春沙十里浸江樹逆行少  
吉日時節空復度井竈任塵埃舟航煩數具牽纏加老  
病瑣細隘俗務萬古一死生胡為足名數多憂汗桃源  
拙計泥銅柱未辭炎瘴毒擺落跋涉懼虎狼窺中原焉  
得所歷住葛洪及許靖避世常此路賢愚誠等差自愛



古詩 卷二十一  
各一作受合馳驚羸瘠且如何魄奪鍼灸屢擁滯僮僕慵稽  
留篙師怒終當掛帆席天意難告訴南爲祝融客勉強  
親杖屨結託老人星羅浮展衰步

寫懷 二首

勞生共乾坤何處異風俗冉冉自趨競行行見羈束無  
貴賤不悲無富貧亦足萬古一骸骨鄰家逆歌哭鄙夫  
到巫峽三歲如轉燭全命甘留滯忘情任榮辱朝班及  
暮齒日給還脫粟編蓬石城東採藥山北谷用心霜雪  
間不必條蔓綠非關故安排曾是順幽獨達士如弦直  
小人似鈎曲曲直吾不知負暄候樵牧

夜深坐南軒明月照我膝驚風翻河漢梁棟已出日一作

出羣生各一宿飛動自儔匹吾亦驅其兒營營爲私

實天寒行旅稀歲暮日月疾榮名忽中人世亂如蟣虱  
古者三皇前滿腹志願畢胡爲有結繩陷此膠與漆禍  
首燧人氏厲階董狐筆君看燈燭張轉使飛蛾密放神  
八極外俛仰俱蕭瑟終契如往還一作然得匪合仙術

述懷

去年一作破妻子隔絕久今夏草木長脫身得西走麻  
鞋見天子衣袖露兩肘朝廷一作親故傷老醜涕淚  
受拾遺流離主恩厚柴門雖得去未忍卽開口寄書問



三川不知家在否比聞同罹禍殺戮到雞狗山中漏茅  
屋誰復依戶牖摧頽蒼松根地冷骨未朽幾人全性命  
盡室豈相偶嶽峯猛虎場鬱結回我首自寄一封書今  
已十月後反畏消息來寸心亦何有漢運初中興生平  
老鮑酒沈思歡會處恐作窮獨叟

遣懷

昔我遊宋中惟梁孝王都名今陳留亞劇則具魏俱邑  
中九萬家高棟照通衢舟車半天下主客多歡娛白刃  
讐不義黃金傾有無殺人紅塵裏報荅在斯須憶與高  
李輩高適李白論交入酒壚兩公壯藻思得我色敷腴氣酣

登吹臺懷古視平蕪芒碭雲一去鴈鷺空相呼先帝正  
好武寰海未凋枯猛將收西域長戟破林胡百萬攻一  
城獻捷不云輸組練棄如泥尺土負百夫拓境功未已  
元和辭大鑪亂離朋友盡合沓歲月徂吾衰將焉託存  
歿再嗚呼蕭條益堪媿獨在天一隅乘黃已去矣凡馬  
徒區區不復有顏鮑繫舟臥荆巫臨餐吐更食常恐違  
撫孤

遣興三首

蓬生非無根漂蕩隨高風天寒落萬里不復歸本叢客  
子念故宅三年門巷空悵望但烽火戎車滿關東生涯



能幾何常在羈旅中

我今日夜憂諸弟各異方不知死與生何況道路長避  
寇一分散饑寒永相望豈無柴門歸欲出畏虎狼仰看  
雲中鴈禽鳥亦有行

昔在洛陽時親友相追攀送客東郊道遨遊宿南山烟  
塵阻長河樹羽成臯間迴首載酒地豈無一日還丈夫  
貴壯健慘戚非朱顏

遣遇

磬折辭主人開帆駕洪濤春水滿南國朱崖雲日高舟  
子廢寢食飄風爭所操我行匪利涉謝爾從者勞石間

采蕨女鬻菜輸官曹丈夫死百役暮返空村號聞見事  
畧同刻剝及錐刀貴人豈不仁視汝若一作如莠蒿索錢  
多門戶喪亂紛嗷嗷奈何黠吏徒漁奪成逋逃自喜遂  
生理花時貫緼袍

壯遊

往者

一作昔

十四五出遊翰墨場斯文崔魏徒

崔鄭州尚  
魏豫州啓

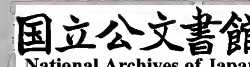
心以我似班揚七齡思卽壯開口詠鳳凰九齡書大字

有作成一囊性豪業嗜酒嫉惡懷剛腸脫畧小時輩結  
交皆老蒼飲酣視八極俗物都茫茫東下姑蘇臺已具  
浮海航到今有遺恨不得窮扶桑王謝風流遠闔廬丘



墓荒劔池石壁仄長洲芰荷香嵯峨閭門北清廟映迴  
塘每趨吳泰伯撫事淚浪浪枕戈憶勾踐渡浙想秦皇  
蒸魚聞七首除道晒腰章越女天下白鑑湖五月涼剡  
谿蘊秀異欲罷不能忘歸帆拂天姥中歲貢舊鄉氣靡  
屈賈壘目短曹劉墻忤下考功第獨辭京尹堂放蕩齊  
趙間裘馬頗清狂春歌叢臺上冬獵青丘旁呼鷹阜櫪  
林逐獸雲雪岡射飛曾縱鞚引臂落鵝鶻蘇侯據鞍喜  
監門曹忽如攜葛疆快意八九年西歸到咸陽許與必  
曹蘇緣詞伯賞遊實賢王曳裾置醴地奏賦入明光天子廢食  
召羣公會軒裳脫身無所愛痛飲信行藏黑貂不一作寧

免弊斑鬢兀稱觴杜曲晚一作老耆舊四郊多白楊坐深  
鄉黨敬日覺死生忙朱門任傾奪赤族迭罹殃國馬竭  
粟豆官雞輸稻梁舉隅見煩費引古惜興亡河朔風塵  
起岷山行幸長兩宮各警蹕萬里遙相望崆峒殺氣黑  
少海旌旗黃禹功亦命子涿鹿親戎行翠華擁吳嶽螭  
虎噉豺狼爪牙一不中胡兵更陸梁大軍載草草凋瘵  
滿膏盲備員竊補袞憂憤心飛揚上感九廟焚下憫萬  
民瘡斯時伏青蒲廷諍守御牀君辱敢愛死赫怒幸無  
傷聖哲體仁恕寓縣復小康哭廟灰燼中鼻酸朝未央  
小臣議論絕老病客殊方鬱鬱苦不展羽翮困低昂秋





風動哀壑碧蕙捐微芳之推避賞從漁父濯滄浪榮華  
敵勲業歲暮有嚴霜吾觀鷓夷子才力一作格出尋常羣  
兇逆未定側佇英俊翔

昔遊二首

昔謁華蓋君綠袍崑玉脚人棺已上天白日亦寂寞暮  
升艮岑頂巾几猶未却弟子四五人入來淚俱落余時  
遊名山發軔在遠壑良覲違夙願含淒向寥廓林昏罷  
幽磬竟夜伏石閣王喬下天壇微月映皓鶴晨谿嚮虛  
駛歸徑行已昨豈辭青鞋胝悵望一作悵金七藥東蒙赴  
舊隱尚憶同志樂伏事董先生於今獨蕭索胡爲客關

塞道意久衰薄妻子亦何人丹砂負前諾雖悲髮鬢變  
未憂筋力弱杖藜望清秋有興入廬霍

昔與高李輩

一作往者與高李

晚登單父臺寒蕪際碣石萬里

風雲來桑柘葉如雨飛藿共徘徊清霜大澤凍禽獸有  
餘哀是時倉廩實洞達寰區開猛士思滅胡將帥望三  
台君王無所惜駕馭英雄材幽燕盛用武供給亦勞哉  
吳門轉粟帛泛海凌蓬萊肉食三十萬獵射起塵一作黃  
埃隔河憶長眺青歲已摧頽不及少年日無復故人杯  
賦詩獨流涕亂世想賢才有能市駿骨莫恨少龍媒商  
山議得失蜀主脫嫌疑呂尚封國邑傳說已鹽梅景晏



古詩 卷二十一  
楚山深水鶴去低徊龐公任本性攜手臥蒼苔

幽人

孤雲亦羣遊神物有所歸麟鳳在赤霄何當一來儀往  
與惠詢輩中年滄洲期天高無消息棄我忽若遺內懼  
非道流幽人在瑕疵洪濤隱笑語鼓枻蓬萊池崔嵬扶  
桑日照耀珊瑚枝風帆倚翠蓋暮把東皇衣嚙嗽元和  
津所思煙霞微知名未足稱局促商山芝五湖復浩蕩  
歲暮有餘悲

北風

北風破南極朱鳳日威垂洞庭秋欲雪鴻鴈將安歸十

年殺氣盛六合人煙稀吾慕漢初老時清猶茹芝

甘林

捨舟越西岡入林解我衣青芻適馬性好鳥知人歸晨  
光映遠岫夕露見日晞遲暮少寢食清曠喜荆扉經過  
倦態俗在野無所違試問甘藜藿未肯羨輕肥喧靜不  
同科出處各天機勿矜朱門是陋此白屋非明朝步隣  
里長老可以依時危賦歛數脫粟爲爾揮相攜行豆田  
秋花藹菲菲子實不得喫貨市送王畿盡添軍旅用迫  
此公家威主人長跪辭一作問戎馬何時稀我衰易悲傷  
屈指數賊圍勸其死王命慎莫一作勿遠奮飛



古詩 卷二十一  
羌村 三首在邠州

崢嶸赤雲西日脚下平地柴門烏雀噪歸客千里至妻  
孀怪我在驚定還拭淚世亂遭飄蕩生還偶然遂隣人  
滿牆頭感歎亦歔歔夜闌更秉燭相對如夢寐

晚歲迫偷生還家少歡趣嬌兒不離膝畏我復却去憶

昔好追涼故繞池邊樹蕭蕭北風勁撫事前百慮賴知

禾黍一作黍稌收已覺糟牀注如今足斟酌且用慰遲暮

群雞正亂叫客至雞鬪爭驅雞上樹木始聞扣柴荆父

老四五人問我久遠行手中各有攜傾榼濁復清苦辭

酒味薄黍地無人耕兵革既未息兒童盡東征請爲父

老歌艱難媿深情歌罷仰天歎四坐淚縱橫

灋上

故躋灋岸高頗免崖石擁開襟野堂豁繫馬林花動雉  
堞粉如雲山田麥無穰春氣晚更生江流靜猶湧四序  
嬰我懷羣盜久相踵黎民困逆節天子渴垂拱所思注  
東北深峽轉脩聳衰老自成病郎官未爲冗淒其望呂  
葛不復夢周孔濟世數嚮時斯人各枯冢楚星南天黑  
蜀月西霧重安得隨烏翎迫此懼將恐

草堂

昔我去草堂蠻夷塞成都今我歸草堂成都適無虞請



陳初亂時反覆乃須臾大將赴朝廷群小起異圖中宵  
斬白馬盟歎氣已麤西取邛南兵北斷劍閣隅布衣十  
數人亦擁專城居其勢不兩大始聞蕃漢殊西卒却倒  
戈賊臣互相誅焉知肘腋禍自及梟獍徒義士皆痛憤  
紀綱亂相踰一國實三公萬人欲為魚唱和作威福孰  
肯一作能辨無辜眼前列杻械背後吹笙竽談笑行殺戮  
濺血滿長衢到今用鉞地風雨聞號呼鬼妾與鬼馬色  
悲充爾娛國家法令在此又足驚吁賤子且奔走三年  
望東吳弧矢暗江海難為遊五湖不忍竟舍此復來雍  
榛蕪入門四松在步堞萬竹疎舊犬喜我歸低徊入衣

裾隣舍一作里喜我歸沽酒攜胡蘆大官喜我來遣騎問  
所須城郭喜我來賓客隘村墟天下尚未寧健兒勝腐  
儒飄飄一作飄風塵際何地置老夫於時見疣贅骨髓幸  
未枯飲啄愧殘生食薇不敢餘

白馬

白馬東北來空鞍貫雙一作雙貫箭可憐馬上郎意氣今誰  
見近時主將戮中夜商於戰喪亂死多門嗚呼淚如霰

破船

平生江海心宿昔具扁舟豈惟清谿上日傍柴門遊愴  
惶避亂兵緬邈懷舊丘鄰人亦已非野竹獨脩脩船舷



古言 卷二十一 十一  
不重扣埋沒已經秋仰看西飛翼下媿東逝流故者或  
可掘新者亦易求所悲數奔竄白屋難久留

解憂

減米散同舟路難思共濟向來雲濤盤雲濤盤 離名衆力亦  
不細呀吭瞥眼過飛櫓本無帶得失瞬息間致遠猶恐  
泥百慮視安危分明曩賢計茲理庶可廣拳拳期勿替

責躬

上王長史

諸光義

覆舟無伯夷覆車無仲尼自咎失明義寧由貝錦詩松  
栢日以堅桃李日以滋顧已獨暗昧所居成蒺藜大賢  
薦時文醜婦用蛾眉惕惕愧不已豈敢論其私方朔旣

有言子建亦有詩惻隱及先世析薪成自悲靈烏酬德  
輝黃雀報仁慈若公庶伏罪此事安能遲

被彈

沈佺期

知人昔不易舉非貴易失爾何按國章無罪見呵叱平  
生守直道遂爲衆所嫉少以文作吏手不曾開律一旦  
法相持荒忙意如漆幼子雙囹圄老夫一念室昆弟兩  
三大相忝俱一作囚桎萬鑠當衆怒千謗無片實庶以  
白黑讒顯此涇渭質劾吏何咆哮晨夜聞撲扶事間拾  
虛證理外存枉筆懷痛不見申抱冤竟難悉窮囚多垢  
膩愁坐饒蟣蝨三日唯一飯兩旬不再擲是時盛夏中



古詩 卷二十一 十一  
曠赫多瘵疾瞪目眠欲閉喑鳴氣不出有風自扶搖鼓  
蕩無倫匹安得吹浮雲令我見白日

隴右途中遭非語

負半千

趙有兩毛遂魯聞二曾參慈母猶且惑况在行路心冠  
冕無醜士賄賂成知己名利我所無清濁誰見理敝服  
空庭春緩帶不着身出遊非懷璧何憂乎忌人正須自  
保愛振衣出世塵

懼讒

李白

二桃殺三士詎假劔如霜衆女妬娥眉雙花競春芳魏  
姝信鄭袖掩袂對懷王一惑巧言子朱顏成損一作傷

行將泣團扇戚戚愁人腸

神龍初廢逐南荒途出郴口北望蘇耽山

沈佺期

少曾讀仙史知有蘇耽君流放來南國依然會昔聞泊  
舟問耆老遙指孤山村孤山郴郡北不與衆山羣重崖  
下縈映嶠嶢上糾紛碧峯泉附落紅壁樹傍分選地今  
方爾升天因可云不才子竄迹羽化子遺芬將覽成麟  
鳳旋驚禦鬼文此中迷出處含思獨氛氲

竄夜郎於烏江畱別宗十六環

李白

君家全盛日台鼎何陸離斬鼈翼媧皇鍊石補天維一



迴日月顧三入鳳凰池失勢青門傍種瓜復幾時猶會  
舊賓客三千光路岐皇恩雪憤懣松栢含榮滋我非東  
牀人令姊忝齊眉浪跡未出世空名動京西適遭雲羅  
解翻謫一作遺夜郎悲拙妻莫邪劍及此一作此二龍隨慙  
君湍波苦千里遠從之白帝曉猿斷黃牛過客遲遙瞻  
明月峽西去益相思

流夜郎至西塞驛

寄裴隱

揚帆借天風水驛苦不緩平明及西塞已先投沙伴迴  
巒引羣峯橫蹙楚山斷砒衝萬壑會震沓百川滿龍怪  
潛溟波候一作候時救炎旱我行望雷雨安得霑枯散烏

去天路長人悲春光短空將澤畔吟寄爾江南管

經亂離後天恩流夜郎憶舊遊書懷

贈江夏韋太守良宰

天上白玉京十二樓五城僊人撫我頂結髮受長生誤  
逐世間樂頗窮理亂情九十六聖君浮雲挂空名天地  
賭一擲未能忘戰爭試涉霸王畧將期軒冕榮時命乃  
大謬棄之海上行學劍翻自哂爲文竟何成劍非萬人  
敵文竊四海聲兒戲不足道五噫出西京臨當欲去時  
慷慨淚沾纓歎君侷儻才標舉冠羣英開筵列祖帳慰  
此遠徂征鞍馬若浮雲送余驃騎亭歌鐘不盡意白日  
落昆明十月到幽州戈鋌若羅星君王棄北海掃地借



長鯨呼吸走百川燕然可摧傾心知不得語却欲棲蓬  
瀛鬱弧懼天狼挾矢不敢張攬涕黃金臺呼天哭昭王  
無人貴駿骨騷耳空騰驤樂毅儻再生于今亦奔亡蹉  
跎一作蒼茫不得意驅馬還貴鄉逢君聽絃歌肅穆坐華堂  
百里獨太古陶然臥羲皇徵樂昌樂館開筵引壺觴賢  
豪間青蛾對燭儼成行醉舞紛綺席清歌繞飛梁歡娛  
未終朝秩滿一作解印歸咸陽祖道擁萬人供帳遙相望一  
別隔千里榮枯異炎涼炎涼幾度改九土中橫潰漢甲  
連胡兵沙塵暗雲海草木搖殺氣星辰無光彩白骨成  
丘山蒼生竟何罪函關壯帝居國命懸哥舒長戟三十

萬開門納兇渠公卿如犬羊忠讜醢與蒞二聖出遊豫  
兩京遂丘墟帝子許專征秉旄控強楚節制非桓文軍  
師擁羆虎人心失去就賊勢騰風雨惟君固房陵誠節  
冠終古僕臥香爐頂餐霞漱瑤泉門開九江轉枕下五  
湖連半夜水軍來潯陽滿旌旆空名適自誤迫脅上樓  
船徒賜五百金棄之若浮煙辭官不受賞翻謫夜郎天  
夜郎萬里道西上令人老掃蕩六合清仍爲負霜草日  
月無偏照何由訴蒼昊良牧稱神明深仁恤交道一忝  
青雲客三登黃鶴樓顧慙禰處士虛對鸚鵡洲樊一作焚  
山霸氣盡寥落天地秋一作形襟冠白筆爽氣凌清秋江帶峨眉雪橫



穿一作橫三峽流萬舸此中來連帆過揚州送此萬里目

曠然散我一作煩愁紗窓倚天開水樹綠一作綠樹如髮窺日

畏銜山促酒喜得一作見月吳娃與越豔窈窕誇鉛紅呼

來上雲梯含笑出簾櫳對客小垂手羅衣舞春風賓跪

請休息主人情未一作愈極覽君荆山作江鮑堪動色清

水出芙蓉天然去雕飾逸興橫素襟無時不招尋朱門

一作旄擁虎士列戟何森森剪鑿竹石開縈流漲清深登

樓一作臺坐水閣吐論多英一作奇音片辭貴白璧一諾輕

黃金謂我不愧君青鳥問一作明丹心五色雲間鵲飛鳴

天上來傳聞赦書至却放夜郎迴暖氣變寒谷炎煙生

死灰君登鳳池去勿棄賈生才桀犬尚吠堯匈奴笑手

秋中夜四五歎常為大國憂旌旆夾兩山黃河當中流

連雞不得進飲馬空夷猶安得弄善射一箭落旄頭

竄夜郎憶秋浦桃花舊遊

桃花春水生白石今出沒搖蕩女蘿枝半挂一作搖青天

月不知舊行徑初拳幾枝蕨三載夜郎還於茲煉金骨

流夜郎半道承恩放還兼欣尅復之美書懷示息秀才

黃口為人羅白龍乃魚服得罪豈怨天以愚陷網目鯨

鯢未剪滅豺狼一作虎屢翻覆悲作楚地囚何日一作由秦

庭哭遭逢二明主前後兩遷逐去國愁夜郎投身竄荒



谷半道雪屯蒙曠如鳥出籠遙欣尅復美光武安可同  
天子巡劍閣儲皇守扶風揚袂正北辰開襟攬羣雄胡  
兵出月窟雷破關之東左掃因右拂旋收洛陽宮廻輿  
入咸京席捲六合通叱咤開帝業一作手成天地功大  
駕還長安兩日忽再中一朝讓寶位劍璽傳無窮媿無  
秋毫力誰念矍鑠翁弋者何所慕高飛仰冥鴻棄劍學  
丹砂臨鑪雙玉童寄言息夫子歲晚陟方蓬

枉繫二首

沈佺期

吾憐曾家子昔有投杼疑吾憐周公旦非無鴟鴞詩臣  
子竭忠孝君親惑讒欺萋斐離骨肉含愁與此辭

昔日公治長非罪遇縲紲聖人降其子古來歎獨絕我  
無毫髮瑕苦心懷冰雪今代一作世多秀士一作才誰能繼  
明轍

獄中貽姚張薛李鄭柳諸公

儲光羲

直道時莫親起羞見讒口與人是非怪西子言有咎誣  
善不足悲失聽一何醜大來敢遐望小往且虛受中夜  
囹圄深初秋縲繼久踈螢出暗草朔風鳴衰柳河漢低  
在戶躡蛸垂向牖鴈聲遠天末涼氣生霽後負戶愁讀  
書劍光忿衝斗哀哀害神理惻惻傷慈母妻子垂涕泣  
家僮日奔走書詞苦人吏饋食勞交友寒服猶未成繁



霜漸將厚吉凶問詹尹倚伏信北叟鬼哭知已冤烏言  
誠所誘諸公深惠愛朝夕相左右東濕雖欲操鈞金庶  
無負傷羅念搖翮踈足思驤首瑾瑜頗匿瑕邦國方含  
垢眷言出深窞永日常携手

獄中上崔相渙

二首

李白

胡馬渡洛水血流征戰場千門閉秋景萬姓危朝霜賢  
相燮元氣再欣海縣康台庭有夔龍列宿粲成行羽翼  
三元聖發輝兩太陽應念覆盆下雪泣拜天光  
毛遂不墮井曾參寧殺人虛言誤公子投杼感一作慈  
親白璧雙明月方知一玉真

在尋陽非所寄內

聞難一作雞知慟哭行啼入府中多君同蔡琰流淚請曹  
公知登吳章嶺昔與死無分崎嶇行石道升折入青雲  
相見若悲歎哀聲那可聞



卧具甚悲漢京

公吟登吳章蔚昔與羽

聞讌一作恨哭一作和入

珠華則非此也

唐詩所第二十二卷 古詩

前集

薊丘覽古

七首序曰丁酉歲吾北征出自薊門歷觀燕之舊都其城池霸業迹已蕪昧矣乃慨然仰嘆憶昔樂生鄒子羣賢之遊盛矣因登薊丘作七詩以志之寄終南盧居士藏用亦有軒轅之遺跡也

陳子昂

北登薊丘望求古軒轅臺應龍已不見牧馬空一作黃

埃尚想廣成子遺迹白雲隈 右軒轅臺

南登碣石坂一作館遙望黃金臺丘陵盡喬木昭王安在

哉霸圖悵已矣驅馬復歸來 右燕昭王

王道已淪昧戰國競貪兵樂生何感激仗義下齊城雄

圖竟中天遺歎寄阿衡 右樂生



秦王日無道太子怨亦深一聞田光義七首贈千金其事雖不立千載為傷心

右燕太子

自古皆有死狗義良獨稀奈何燕太

一作丹

子尚使田生

疑伏劍誠已矣感我涕沾衣

右田光先生

大運淪三代天人罕有窺鄒子何寥廓謾說九瀛垂興

亡已千載今也則無推

一作為

右鄒子

逢時獨為貴歷代非無才隗君亦何幸遂起黃金臺

闕

右郭隗

蜀中懷古 十首

岑參

先王與武侯相逢雲雷際感通君臣分義激魚水契遺

廟空蕭然英靈貫千歲

右先王武侯廟

文公不可見空使蜀人傳講席何時散高臺豈復全豐

碑文字滅冥漠不知年

右文公講堂

吾悲子雲居寂寞人已去娟娟西江月猶照草玄處精

怪憇無人睢盱藏老樹

右楊雄草玄臺

相如琴臺古人去臺亦空臺上寒蕭條

一作瑟

至今多悲

風荒臺漢時月色與舊時同

右司馬相如琴臺

君平曾賣卜卜肆蕪已久至今杖頭錢時時地上有不

知支機石還在人間否

右嚴君平卜肆

傳是秦時樓巍巍至今在樓南兩江水千古長不改曾



聞昔時人歲月不相待 右張儀樓

長卿 一作橋 題柱去猶是未達時及乘駟馬車却從橋上

歸名共東流水滔滔無盡期 右昇仙橋

成都與維揚相去萬里地滄江東流疾帆去如鳥翅楚

客過此橋東看盡垂淚 右萬里橋

江水初蕩瀟蜀人幾為魚向無爾石犀安得有邑居始

知李太守伯禹亦不如 右石犀

龍女何處來來時乘風雨祠堂青林下宛宛如相語蜀

人競祈恩捧酒仍擊鼓 右龍女祠

宋中懷古 十首

高適

閔伯去已久 一作遠 高丘臨道傍人皆有兄弟爾獨為參

商終古猶如此而今安可量

五霸遞征伐宋人無戰功解圍幸奇說易子傷吾衷唯

見盧門外蕭條多轉蓬

景公德何廣臨變莫能欺三請皆不忍妖星終自移君

心本如此天道豈無知

出門望終古獨立悲且歌憶昔魯仲尼悽悽此經過衆

人不可向伐樹將如何

常愛宓子賤鳴琴能自親邑中靜無事豈不由其身何

意千年後寂寞 一作寥 無此人



逍遙漆園吏冥沒不知年世事浮雲外間居大道邊古  
來同一馬今我亦忘筌  
朝臨孟諸上忽見芒碭間赤帝終已矣白雲長不還時  
清更何有禾黍徧空山  
梁王昔全盛賓客復多才悠悠一千年陳跡唯高臺寂  
寞向秋草悲風千里來  
梁苑白日暮梁山秋草時君王不可見脩竹今人悲九  
月桑葉盡寒風鳴樹枝  
登高臨舊國懷古對窮秋落日鴻鴈度寒城砧杵愁昔  
賢不復有行矣莫淹留

巫山懷古

劉希夷

巫山幽陰地神女艷陽年襄王何容色落日望悠然歸  
來高唐夜金釭焰青煙頽想卧瑤席夢魂何翩翩搖落  
殊未已榮華倏徂遷愁思瀟湘浦悲涼雲夢田猿啼秋  
風夜鴈飛明月天巴歌不可聽聽此益潺湲

峴山懷古

李白

訪古登峴首憑高眺襄中天清遠峯出水落寒沙空弄  
珠見遊女醉月一作懷山公感歎發秋興長松鳴夜風  
敬亭山懷古贈竇主簿

敬亭一迴首目盡天南端仙者五六人常聞此遊盤溪



流一作深琴高水石聳麻姑壇白龍降陵陽黃鶴呼子安

羽化騎日月雲行翼鴛鸞下視宇宙間四溟皆一作空波

瀾决一作太絕目下事從之復何難百歲一作年落半途前

期浩漫漫強食不成味清晨起長歎願隨子明去鍊火

燒金丹

溧陽北湖亭望瓦屋山懷古

贈同旅

朝登北湖亭遙望瓦屋山天青白露下始覺一作知秋風

還遊子托主人仰觀眉睫間目色送飛鴻邈然不可攀

長吁相勸勉何事來吳關聞有貞義女振窮溧水灣清

光了在眼白日如披顏高墳五六墩萃兀棲猛虎遺跡

翳九泉芳名動千古子胥昔乞食此女傾壺漿運開展

宿憤入楚鞭平王凜冽天地間聞名若懷霜壯夫一作士

或未達十步九太行與君拂衣去萬里同翱翔

登商丘

儲光羲

河水日夜流客心多殷憂維稍歷宋國結纜登商丘漢

皇封子弟周室命諸侯搖搖世祀怨傷古復兼秋鳴鴻

念極浦征旅慕前儔太息梁王苑時非牧馬遊

經殺子谷

陶翰

扶蘇秦帝子舉代稱其賢百萬猶在握可爭天下權束

身就一劍壯志皆棄捐塞下有遺跡千齡人共傳疎蕪



盡荒草寂歷空寒煙到此盡垂淚非我獨潸然

洛川懷古

劉希夷

萋萋春草綠悲歌牧征馬行見白頭翁坐泣青竹下感  
歎前問之贈予辛苦詞歲月移今古山河更盛衰晉家  
都洛濱朝廷多近臣詞賦歸潘岳繁華稱季倫梓澤春  
草菲河陽亂華飛綠珠不可奪白首同所歸高樓修冥  
滅茂林久摧折昔時歌舞臺今成狐兔穴人事互消亡  
世路多悲傷北邙是吾宅東岳為我鄉君看北邙道觸  
髓縈蔓草芳  
碑瑩或半存荆棘  
歛幽魂揮涕棄之去不忍聞此言

北湖懷古

春日陪楊江寧及諸官宴

李白

昔聞顏光祿攀龍宴重一作京湖樓船入天鏡帳殿開  
雲衢君王歌大風如樂豐沛都延年獻佳作邈與詩人  
俱我來不及此獨立鍾山孤楊宰穆清飈一作風芳聲騰  
海隅英僚滿四座一作光粲若一作然瓊林敷鷁首弄倒  
景蛾眉綴明珠新絃采一作來梨園古舞嬌吳歛曲度繞  
雲一作清漢聽者一作四座皆歡娛雞棲何嘈嘈一作松江月  
沸笙竽古之帝宮苑今乃人樵蘇感此勸一觴願君覆  
甌壺榮盛一作盛時當作樂無今後賢吁

潁陽東谿懷古

崔曙



靈谿氛霧歇皎鏡清心顏空色不一作映水秋聲多在  
 山世人久疎曠萬物皆自閒白鷺寒更浴孤雲晴未還  
 昔時讓王者此地閉玄一作柴關無以躡高岑淒涼岑一作  
 林壑間

昆明池思古

秋日同諸公遊

儲光羲

僕人理車騎西出金光達蒼蒼白帝郊我將遊靈池太  
 陰連晦朔雨與天根違淒風披田原橫汗益山陂農畷  
 盡顛沛顧望稼穡悲皇靈惻羣眚昨神政張天維坤紀戮  
 屏翳元綱扶逶迤迴塘清滄流大曜懸金暉秋色浮渾  
 沌清光隨漣漪豫章盡莓苔柳杞成枯枝驟聞漢天子

西南夷伐棘開洪淵秉旄訓我師震雲靈  
 水蛟龍旂銳士千萬人猛氣如熊羆刑罰一以正干戈  
 自有儀坐作河漢傾進退樓船飛羽發鴻鴈落檐動芙蓉  
 披峨峨三雲宮蕭蕭振旅歸惡德忽小醜噐用窮地  
 質上兵貴伐謀此道不能為吁哉蒸人苦始曰征伐非  
 穆穆軒轅朝耀德守方垂君臣日安閒遠近無怨思石  
 鯨既蹭蹬女牛亦流離獮獮遊渚隅葭蘆生漣湄坎埴  
 四十里填淤今已微江伯方翱翔天吳亟往來桑榆  
 無色佇立暮霏霏老幼樵木還賓從迴鞶羈帝夢鮮魚  
 索明月當報時



安州應城玉女湯懷古

李白

神女歿幽境湯池流大川陰陽結炎炭造化開靈泉地  
底爍朱火沙傍歆素煙沸珠躍晴一作月皎鏡涵空天  
氣浮蘭芳蒲色漲桃花然精覽萬殊入潛行七澤連愈  
疾功莫尚變盈道乃全濯纓掬清泚晞髮弄潺湲散下  
楚王國分澆宋玉田可以奉巡幸奈何隔窮編獨隨朝  
宗水赴海輪微涓

東平懷古

高適

沙岸泊不定石橋水橫流問津見魯俗一作懷古傷家  
丘寥落千載後空傳褒聖侯

廣武懷古

楊浚

河水城下流登城望彌愜海雲飛不斷岸草綠相接龍  
門無舊場武牢有遺堞扼喉兵易守捫指計何捷天奪  
項氏謀卒成漢家業鄉山遙可見西顧淚盈睫

廣武古戰場懷古

李白

秦鹿奔野草逐之若飛蓬項王氣蓋世紫電明雙瞳呼  
吸八千人橫行起江東赤精斬白帝一作叱咤入關中  
兩龍不並躍五緯與天同楚滅無英圖漢興有成功按  
劍清八極歸酣歌大風伊昔臨廣武連兵決雌雄分我  
一杯羹太皇乃汝翁戰爭有古跡壁壘頽層穹猛虎吟



洞壑饑鷹獵

一作鳴

秋空翔雲列曉陣殺氣赫長虹撥亂

屬豪聖俗儒安可通沈洎呼豎子狂言非至公撫掌黃

河曲嗤嗤阮嗣宗

南楚懷古

陶翰

南國久蕪漫我來空鬱陶君看章華宮處處生黃蒿但

見陵與谷豈知賢與豪精魂托古木寶玉捐江臯倚棹

下晴景迴舟隨晚濤碧雲暮寥落湖上秋天高往事那

堪問此心徒自勞獨餘湘水上千載問離騷

登金陵冶城西北謝安墩

李白

白室昔橫潰永嘉遂南奔沙塵何茫茫龍虎鬪朝昏胡

馬風漢草天驕蹙中原哲匠感頽運雲鵬忽飛翻

照楚國旌旗連海門西秦百萬衆戈甲如雲屯投鞭

策可填江一掃不足論一作朝皇運有返正醜虜無遺

魂談笑遏橫流蒼生望斯存冶城訪古跡一作至今猶

有謝安墩憑覽周地險高標絕人喧想像東山姿緬懷

右軍言梧桐識嘉樹蕙草留芳根白鷺映春洲青龍見

朝暎地古雲物在臺傾禾黍繁我來酌清波於此樹名

園功成拂衣去歸入

一作長武陵源

避地司空原懷古

南風昔不競豪聖思經綸劉琨與祖逖起舞雞鳴晨雖



有匡濟心終為樂禍人我則異於是潛光皖水濱卜築  
司空原北將天柱鄰雪霽萬里月雲開九江春俟乎泰  
階平然後託微身傾家事金鼎年貌可長新所願得此  
道終然保清真弄景奔日馭攀星戲河津一隨王喬去  
長年玉天賓

漂母岸

崔國輔

泗水入淮處南邊古岸存秦時有漂母於此飯一作饋王  
孫王孫初未遇寄食何足論後為楚王來一作淮誓欲  
荅母恩事迹遺在此空傷千載魂茫茫水中一作前渚  
上有一孤墩一作寒洲漲未解荒隴草空繁遙望不可到一作淮蒼蒼

煙樹昏幾年崩塚色每一作暮日落潮痕古地多墜圮時  
哉不敢言向夕淚沾裳只一作遂宿蘆洲村

經理輪地

蔣冽

漢帝張御史晉國綠珠樓時代邈已遠共謝洛陽秋洛  
陽大道邊舊地尚依然下馬獨太息擾擾城市喧時人  
欺綠珠詩滿金谷園千載埋輪地無人興一言正直死  
猶忌况乃未死前汨羅有翻浪恐是嫌屈原我聞太古  
水上與天漢連一下有如何一落地又作九曲泉萬古唯嵩少可以旌我賢四句

郢城懷古

李百藥

悲暮序登墉瞰平陸林澤宵芊綿山川鬱重複王



公資設險名都拒江隩方城次北門溟海窮南服長策  
挫吳豕雄圖競周鹿萬乘重沮漳九鼎輕伊穀大蒐雲  
夢掩壯觀章華築人世更盛衰吉凶良倚伏遽見鄰交  
斷仍視賢臣逐南風忽不競西師日侵蹙運圯屬驅馳  
時屯恣敲朴莫救夷陵火無復秦庭哭鄢郢遂丘墟風  
塵俄慘黷狐兔時遊踐霜露日霑沐釣渚故一作池平  
袖臺層宇覆陣雲埋夏首窮陰慘荒谷悵矣舟壑遷悲  
哉年祀條雖異三春望終傷千里日

經楚城

劉復

日沒途且長遊子欲涕零荒城無人跡秋艸飛寒螢東

南古丘墟莽蒼馳郊垆黃雲晦斷岸枯井臨崩亭昔人  
竟何之窮泉獨冥冥蒼苔沒碑板朽骨無精靈俛仰寄  
世間忽如流波萍金石非汝壽浮生等臊腥不如學神  
仙服食求丹經

長城懷古

北使作

王無競

秦世築長城長城無極已募兵四十萬興工九千里死  
人如亂麻白骨相撐委殫弊未云悟窮毒豈知止胡塵  
未北滅楚兵遽東起六國遂一作復囂囂兩龍鬪鬚鬚卯  
金竟握讖反璧俄淪祀仁義寢邦國徂暴行終始一日  
咸陽宮翻爲漢朝一作市



過漢故城

吳少微

大漢昔未定強秦猶擅場中原逐鹿罷高祖鬱龍驤經  
 始謀帝座茲焉壯未央規模窮棟宇表裏浚城隍羣后  
 崇長樂中朝憎建章勾陳被蘭綺樂府奏芝房翡翠明  
 珠帳鴛鴦白玉堂清晨寶鼎食間夜鬱金香天馬來東  
 道佳人傾北方何其赫隆盛自謂寶靈長歷數有時盡  
 哀平嗟不昌水堅成巨猾火德遂頽綱奧位匪虛校貪  
 天竟速亡魂神吁社稷豹虎鬪巖廊金狄移灞岸銅盤  
 向洛陽君王無處所年代幾荒涼宮闕誰家域蓂蕪冒  
 我裳井田唯有草海水變為桑昔在高門內于今岐路  
 傍餘基不可識古墓列成行狐兔驚魍魎鴟鳥嚇猶狂  
 空城寒日晚平野暮雲黃烈烈樊<sub>林</sub>一作青棘蕭蕭吹白  
 楊千秋并萬歲空使詠歌傷

蜀城懷古

劉希夷

蜀土<sub>一作</sub>遶水竹吳天積風霜窮覽通表裏氣色何蒼  
 蒼舊國有年代青樓思艷妝古人無歲月白骨冥丘荒  
 寂歷彈琴地幽流<sub>一作</sub>讀書堂玄龜埋卜室彩鳳滅詞  
 場陣圖一一在栢樹雙雙行鬼神清漢廟鳥雀參秦倉  
 歎世已多感懷心益自傷<sub>一作</sub>嘆逝日已<sub>一作</sub>賴蒙靈丘境  
 當時<sub>一作</sub>鈞<sub>一作</sub>明月光



鄴城懷古

孟雲卿

朝發淇水南將尋北燕路魏家舊城闕寥落無人住伊  
昔天地屯曹公獨中據羣臣將北面白日忽西暮三臺  
竟寂寞一作萬事良難固雄豪一作安在哉衰草沾霜  
露崔巍長河北尚見應劉墓古樹藏龍蛇荒茅伏狐兔  
永懷故池館數子連章句逸興驅山河雄詞變雲霧我  
行覩遺跡精爽如可一作遇斗酒將酌君悲風白楊樹

出蕭關懷古

陶翰

驅馬擊長劒行役至蕭關悠悠一作五原上永眺關河  
前北虜三十萬此中常控弦秦城亘宇宙漢帝理旌一作

旌旄刁斗鳴不息一作羽書日夜傳五軍計莫就三策

議空全大漠橫萬里蕭條絕人煙孤城一作當瀚海落

日照祔連愴矣苦寒奏懷哉式微篇更悲秦樓月夜夜

出胡天

次潼關懷古東歸作

岑參

暮春別鄉樹晚景抵津樓伯夷在首陽欲往無輕舟遂

登關城望下見洪河流自從巨靈開流血千萬秋行行

潘生賦赫赫曹公謀川上多徃事淒涼滿空洲

金陵白楊十字巷

李白

白楊十字巷北夾湖溝道不見吳時人空生唐年草天



地有反覆宮城盡傾倒六帝餘古丘樵蘇泣遺老

大庭庫

朝登大庭庫雲物何蒼然莫辨陳鄭火空羅鄒魯煙我  
來尋梓慎觀化入寥天古木朔一作翔氣多松風如五絃

帝圖終冥沒歎息滿山川

自廣平乘醉走馬六十里至邯鄲登城樓覽古

醉騎白花駱一作馬西走邯鄲城揚鞭動一作度柳色寫鞞

春風生入郭登高樓山川與雲平深宮翳綠草一作雄都半古

冢萬事傷人情相如章華巔猛氣折秦羸兩虎不可鬪

廉公終負荆提携袴中兒杵臼及程嬰立孤就一作空孤獻

白刃必死耀丹誠平原三千客談笑盡豪英毛君能穎

脫二國且同盟皆為黃泉土使我涕縱橫磊磊石子岡

蕭蕭白楊聲諸賢沒此地碑版有殘銘太古共今時由

來互一作同哀榮傷哉何足道感激仰空一作虛名趙俗愛

長劍文儒少逢迎間從博陵一作徒遊帳飲析朝醒歌酣

易水動鼓震叢臺傾日落把燭歸凌晨向燕京方陳五

餌策一使胡塵清

九成宮

杜甫

蒼山入百里崖斷如杵臼曾宮憑風迴一作岷岷葉土囊

口立神扶棟宇一作梁鑿翠開戶牖其陽產靈芝其陰宿







勿復道歌鍾但相催

登宓公琴臺

三首序曰甲申歲適登子賤琴臺賦詩三首首章懷宓公之德千祀不朽

次章美太守李公能嗣子賤之政再造琴臺末章多邑宰崔公能思子賤之政

高適

宓子昔為政鳴琴登北臺琴和人亦閒千載稱其才臨

眺忽悽愴人琴安在哉悠悠此天壤唯有頌聲來

邦伯感遺事慨然建琴堂乃知靜者心千載猶相望入

室想其人出門何茫茫唯見白雲合東臨鄒魯鄉

皤皤邑

一作邑

中老自誇邑中理何必升君堂然後知君

美開門無犬吠早卧常晏起其人不忍欺今我還復爾

秋登相如琴臺

古跡使人感琴臺空寂寥靜然顧遺塵千載如昨朝臨

眺自茲始羣賢久相邀德與形神高孰知天地遙四時

何倏忽六月鳴秋蜩萬象歸白帝平川橫赤霄猶是對

夏伏幾時有涼飈燕雀滿簷楹鴻鵠搏扶搖物性各自

得我心在漁樵兀然還復醉尚握樽中瓢

阮公嘯臺

包融

荒臺森荆杞蒙籠無上路傳是古人跡阮公長嘯處至

今來清風

一作清風來

時時動林樹逝者昔已遠升攀想遺

趣靜然荒榛間久之若有悟靈光未歇滅千載知仰慕





登東陽沈隱侯八詠樓

崔融

且登西北樓樓峻石墉厚宛生長定  
俯壓三江口非階銜鳥衡交疏過牛斗  
左右會稽鎮出入具區藪越巖森其前  
浙江漫其後此地實東陽由來山水鄉  
隱侯有遺詠落簡尚餘芳具物昔未改  
斯人今已亡粵余忝藩左束髮事文場  
悵不見夫子神期遙相望

金陵新亭

李白

金陵風景好豪士集新亭舉目山河異  
偏傷周顛情四坐楚囚悲不憂社稷傾  
王公何慷慨千載仰雄名

仲子宅

一云古泉驛

張說

昔聞陳仲子守義辭三公身貧一作耕妻織履樂亦在其

中豈無窮賤苦羞與傾巧同長白臨河上於陵入濟東

我行弔遺跡

作今行至此

感歎古泉空

徵君宅

今祇洹寺

許景先

徵君昔嘉邈抗跡遺俗塵了心悟有物乘化遊一作入無

垠道喪歷千載復存潁陽真上虞佳山水晚歲耽隱淪

內史既解綬支公亦相親儒道匪遠理意勝聊自欣洄

沿南谿夕流浪東山春石壁踐丹景金潭冒綠蘋探鍊

備海嶠賞心寓情人柰何靈仙骨鍛一作斂翮瑤池津寥

寥虛白宇夙矧招提因家風緬多尚玄德謝無鄰謬陪



金門彥矯跡侍紫宸皇恩竟已矣遺烈庶不泯

過嚴君平古井

一作鄭翼

鄭世翼

嚴平本高尚遠蹈古人風賣卜成都市流名大漢中舊

井改人世寒泉久不通年多既罷汲一作無禽乃遂空

如何屬秋氣唯見落雙桐

經下邳圯橋懷張子房

李白

子房未虎嘯破產不為家滄海得壯士椎秦博浪沙報

韓雖不成天地皆振動潛匿遊下邳豈曰非智勇我來

圯橋上懷古欽英風唯見碧流水一作曾無黃石公歎

息此人去蕭條徐泗空

望鸚鵡洲懷禰衡

魏帝營八極蟻觀一禰衡黃祖斗筲人殺之受惡名吳

江賦鸚鵡落筆超羣英鏘鏘振金玉句句欲飛鳴鷺鸚

啄孤鳳千春傷我情五嶽起方寸隱然詎可平才高竟

何施寡識冒天刑至今芳洲上蘭蕙不忍生

秋夜板橋浦汎月獨酌懷謝朓

天上何所有迢迢白玉繩斜低建章闕耿耿對金陵漢

水舊如練霜江夜清澄長川瀉落月洲渚曉寒凝獨酌

板橋浦古人誰可徵玄暉難再得灑淚一作氣填膺

汾陰后土祠作

李適



昔予讀舊史遍觀漢世君武皇實稽古建茲百代勳號  
令垂懋典舊經備闕文南巡歷九嶷舳艫被江濱勒兵  
十八萬旌旗何紛紛竭來茂陵下英威一作聲不復聞我  
行歲方晏極望山河分神光終冥漠鼎氣獨氛氳攬涕  
步一作雕上登高見彼汾雄圖今安在飛飛有白雲

小敷谷龍潭祠作

王昌齡

崖谷歎疾流地中有雷集百泉勢相蕩巨石皆却立跳  
波沸崢嶸深處不可挹昏爲蛟龍怒一作窟清一作時見雲  
雨入靈怪崇偏祠廢興自茲邑沈淫頃多昧檐宇遂不  
葺吾聞被明典盛德惟世及生人載山川血食報原隰

豈伊駭微險將以循昨揖 飛振呂梁忠信亦我習波  
流浸已廣悔吝在所汲谿水有清源褰裳靡沾濕

登樂遊原廟懷古

豆盧田

緬惟漢宣帝初謂皇曾孫雖在襁褓中亦遭巫蠱冤至  
哉丙廷尉感激義彌敦馳逐蓮勺道出入諸陵門一朝  
風雲會竟登天位尊握符昇寶曆負辰御華軒赫奕文  
物備葳蕤休瑞繁卒爲中興主垂名於後昆雄圖奄已  
謝餘址空復存昔爲樂遊苑今爲狐兔園朝見牧豎集  
夕聞棲鳥喧蕭條灞亭岸寂寞杜陵原幕歷野煙起蒼  
茫嵐氣昏二曜屢迴薄四時更涼溫天道尚如此人理



安可論

謁玄元皇帝廟

奉和聖制

張九齡

興運昔有感建祠北山巔雲雷初締構日月今悠然紫  
氣尚蒼鬱玄元如在焉迨茲事追遠輪奐復增鮮洞府  
香林處齋壇清漢邊吾君乃尊祖夙駕此留連樂動人  
神會鍾成律度圓笙歌下鸞鶴芝木萃靈仙曾是福黎  
庶豈唯味虛玄一作睿歌徒有作微薄謝昭宣

謁河上公廟

張說

尊師厭塵去精魄知何明形氣不復生一作往弟子空傷  
情濟北神如在淮南藥未成共期終莫遂寥落兩無名

登首陽山謁夷齊廟

李頎

古人已不見喬木竟誰過寂寞首陽山白雲空復多蒼  
苔歸骨地皓首采薇歌畢命無怨色成仁其若何我來  
入遺廟時候微清和落日弔山鬼回風吹女蘿石門正  
一作崖向西豁引領望黃河千里一飛鳥孤光東逝波驅車  
層城路惆悵此巖阿

緱山廟

吳筠

朝吾自嵩山驅駕遵洛汭透遲輾轅側仰望緱山際王  
子謝時人笙歌此賓帝仙材夙所稟寶位焉足繫為迫  
丹霄期闕流蒼生惠高蹤邈千載遺廟今一詣肅肅生



古詩 卷二十一 二十五  
風雲森森列松桂大君弘至道層構何壯麗稽首環金  
壇焚香陟瑤砌伊余超浮俗塵慮久已閉況復清夙心  
蕭然叶真契

登葉縣故城謁沈諸梁廟

李百藥

總轡臨秋原登城望寒日煙霞共掩映林野俱蕭瑟楚  
塞鬱不窮吳山高漸出客行殊未已沐浴期終吉椒桂  
奠芳樽風雲下虛室館宇肅而靜神心康且逸伊我非  
真龍勿驚波朽質

謁漢高廟

蔡堯靈命啟滅楚餘閏

一作閏餘

終飛名膺帝錄沈迹韞神

功瑞氣朝浮碣祥符夜告豐抑揚駕人傑叱咤掩時雄  
締構三靈改經綸五緯同干戈革宇內聲教盡寰中運  
謝年逾遠魂歸道未窮樹碑留故邑抗殿表祠宮沐蘭  
祈泗上一作祀謁帝動深衷英威肅如在文物杳成空竹  
皮聚寒徑枌社落霜叢蕭索陰雲晚長川起大風

謁漢世祖廟

劉希夷

春陵氣初發漸臺首未傳列營百萬衆持國十八年運  
開朱旗後道合赤符先宛城劍鳴匣昆陽鏑應弦獷獸  
血塗地巨人聲沸天長驅過北趙短兵出南燕太守迎  
門外王郎死道邊昇壇九城一作成陌端拱千秋年朝廷



古詩 卷二十一 二十一  
方雀躍劍珮幾聯翩至德刑四海神儀翳九泉宗子行  
舊邑恭聞清廟篇君容穆而聖臣像儼猶賢攢木承危  
柱踈蘿挂朽椽祠庭巢鳥啄祭器網蟲緣懷古江山在  
惟新曆數遷空餘今夜月長似舊時懸

巖陵廟

廟一作祠

洪子輿

漢主召子陵歸宿洛陽殿客星今安在隱迹猶可見水  
石空潺湲松篁尚葱蒨岸深翠陰合川迴白雲徧幽徑  
滋蕪沒荒祠冪霜霰垂釣想遺芳掇蘋羞野薦高風激  
終古語理忘榮賤方驗一作念道可尊山林情不變

薦玄德公廟

儲光羲

神道本無已成化亦自然君居寥天上德在玉華泉真  
遊踐王豫永日遲雲仙表微在營道明祀將祈年靈山  
俯新邑松上生彩煙豈知穆天子遠去瑤池邊

題尉遲將軍新廟

高適

周室旣板蕩賊臣立嬰兒將軍獨激昂誓欲酬恩私孤  
城日無援高節終可悲家國共淪亡精魂空在斯沈沈  
積冤氣寂寂無人知良牧懷深仁與君建明祠父子俱  
血食軒車每逶迤我來薦蘋蘩感歎興此詞晨光上階  
闥殺氣翻旌旗明明幽冥理至誠信莫欺唯夫二千石  
多慶方自茲



題衡山縣文宣王廟新學堂 呈陸宰 杜甫

旄頭彗紫微無復俎豆事金甲相排蕩青衿一憔悴  
嗚呼已十年儒服弊于地征夫不遑息學者淪素志  
我行洞庭野歛得文翁肆僣僣胄子行若舞風零至  
周室宣中興孔門未應棄是以資雅才渙然立新意  
衡山雖小邑首唱恢大義因見縣尹心根源舊宮闕  
講堂非曩構大屋加塗墜下可容萬一作百人墻隅亦  
濶邃何必三千徒始厭戎馬氣林木在庭戶密幹  
疊蒼翠有井朱夏時輓轡凍堦圯耳聞讀書聲殺  
伐炎髮髯故國延歸望衰顏減愁思南紀收波瀾  
西河其風味采詩倦跋涉載筆

尚可記高歌激宇宙凡百慎失墜

橋陵 呈縣內諸官

先帝昔晏駕茲山朝百靈崇岡擁象設沃野開天庭  
卽事壯重險論功超五丁陂陀因厚地却略羅峻屏  
雲闕虛冉冉風松肅泠泠石門霜露白玉殿莓苔青  
宮女曉一作晚知曙祠官朝見星空梁簇畫戟陰井  
敲銅瓶中使日夜繼惟王心不寧豈徒卹備享尚  
謂求無形孝理敦國政神凝推道經瑞芝產廟柱  
好鳥鳴巖扃高嶽前嶺峯洪河左澄澗金城蓄峻趾  
沙苑交迴汀永與奧區固川原紛眇冥居然赤縣  
立臺榭爭岩岸官屬果稱是聲



華真可聽王劉美竹潤裴李春蘭馨鄭氏才振古啖侯  
筆不停遣辭必中律利物常發硯綺繡相展轉琳琅愈  
青熒側聞魯恭化秉德崔瑗銘太史候鳧影王喬隨鶴  
翎朝儀限霄漢客思迴林垆輶軻辭下杜飄颻凌濁涇  
諸生舊袒褐旅泛一浮萍荒歲兒女瘦暮途涕泗零主  
人念老馬廨宇容秋螢流寓理豈愜窮愁醉未醒何當  
擺俗累浩蕩乘滄溟

望秦始皇陵

和黃門盧監

張九齡

秦帝始求仙驪山何遽卜中年既無効茲地所宜復徒  
役如雷奔珍怪亦雲蓄黔首無寄命赭衣相追一作逐

人怨神亦怒身死宗遂覆土崩失天下龍鬪入函谷國  
為項籍屠君同華元戮始掘既由楚終焚乃因牧上宰  
議揚賢中阿感怛速一聞過秦論載懷空杼軸

比干墓

徐彥伯

大位天下寶維賢國之鎮殷道微而在受辛纂頽胤山  
鳴鬼又哭地裂川亦震媒黷皆佞諛虔劉盡英雋孤卿  
一作帝叔父特進貞而順玉牀逾皜潔銅柱方歆歛奉  
國歷三朝觀察明一瞬季代猖狂主蓄怒提白刃之子  
彌忠儻憤然更勇進撫膺誓隕越知死故不愆已矣竟  
剖心哲婦亦同殉驪龍暴雙骨太嶽摧孤仞周發次商



郊冤骸悲莫殫鋒劍勦遺孽報復一何迅駐罕歌淑靈  
命徒封旅襯自爾銜幽酷于嗟流景駿丘墳被宿莽壇  
圯緣飛燐貞觀戒北征維皇念忠信荒墳護草木刻桷  
吹煨燼代遠恩更崇身頽名益振帝詞書藥石國饌羅  
芳鮮偉哉烈士圖奇英千古狗

驪姬墓

夷吾重耳墓隔河相去十三里

岑參

驪姬北原上閉骨已千秋澮水日東注惡名終不流獻  
公恣耽惑視子如仇讐此事成蔓草我來逢古丘蛾眉  
山月苦蟬鬢野雲愁欲弔二公子橫汾無輕舟

登九里臺是樊姬墓

張說

楚國所以霸樊姬有力焉不懷沈尹祿誰進一作叔敖  
賢萬化茫無在孤墳獨歸然北分陽臺陌南識郢城阡  
漠漠渚宮樹蒼蒼雲夢田登高形勝出訪古今名傳自  
我來符守因君樹蕙荃詩書將變俗締續忽彌年志闡  
三折後愁值二毛前佇立帝京路遙心寄此篇

懷王墓

呶嘍不可信以此敗懷王客死堯關路返葬岐江陽啼  
狄抱山月饑狐獵野霜一聞懷沙事千載盡悲涼

昭君墓

常建

漢宮豈不死異域傷獨沒萬里馱黃金蛾眉爲枯骨迴



車一作軍夜出塞立馬皆不發共恨丹青人墳一作塚上哭

明月

過王濬墓

玄宗

吳國分牛斗晉室命龍驤受任敵已滅策勲名不彰居  
美未盡善矜功徒自傷長戟今何在孤墳此路傍不觀  
松柏茂空餘荆棘場嘆嗟懸劍壠誰識夢刀祥

弔王將軍墓

常建

嫖姚北伐時深入疆一作幾千里戰餘落日黃軍敗鼓聲  
死嘗聞一作言漢飛將可奪單于壘今與山鬼鄰殘兵哭  
遼水

過漢南城歎古墳

張說

舊國多陵墓荒涼無歲年沟湧蔽平岡汨若波濤連上  
世千金子潛卧九重泉松柏剪無餘碑記滅罔傳葬於  
不毛地咸謂楚先賢事盡情可識使人心悵然

驪山下逍遙公舊居遊集

張九齡

君子體清尚歸處有兼資雖然經濟日無忘幽棲時卜  
居舊何所休澣嘗來茲岑寂罕人至高深獲我思松澗  
聆遺風蘭林覽餘滋往事誠已矣道存猶可追遺子後  
黃金作歌先紫芝明德有自來奕世皆秉彝豈與磻溪  
老崛起周太師我心希碩人逮此問元龜惆悵既懷遠



沈吟亦省私已云寵祿過况在華髮衰軒蓋有迷復丘  
壑無磷緇感物重所懷何但止足斯

過郭代公故宅

杜甫

豪雋初未遇其跡或脫略代公通泉尉一作尉放意何  
自若及夫登袞冕直氣森噴薄磊落見異人豈伊常情  
度定策神龍後宮中翕清廓俄頃辨尊親指揮存顧託  
羣公有慙色王室無削弱迥出名臣上丹青照臺閣我  
行得遺跡池館皆疏鑿壯公臨事斷顧步涕橫落精魄  
凜如在所歷終蕭索上二句無以高詠寶劍篇神交付冥漠

陳拾遺故宅

拾遺平昔居大屋尚修椽悠揚荒山日慘淡故園煙位  
下曷足傷所貴者聖賢有才繼騷雅哲匠不比肩公生  
揚馬後名與日月懸同遊英俊人多秉輔佐權彥昭超  
玉價郭振起通泉到今素壁滑洒翰銀鈎連盛事會一  
時此堂豈千年終古立忠義感遇有遺編

憶崔郎中宗之遊南陽遺吾孔子琴撫之潸然感

舊

李白

昔在南陽城唯餐獨山蕨憶與崔宗之白水弄素月時  
過菊潭上縱酒無休歇泛此黃金花頽然清歌發一朝  
摧玉樹生死殊飄忽留我孔子琴琴存人已歿誰傳廣



陵散但哭印山骨泉戶何時明長歸

一作歸

狐兔窟

還渭南感舊

二首

唐暉

寢室悲長簾粧樓泣鏡臺獨悲桃李節不共一時

一作夜泉

開魂兮若有感髣髴夢中來

常時華室靜笑語度更籌恍惚人事改冥漠委荒丘陽

原歌薤露陰壑悼藏舟清夜妝臺月空想畫眉愁

和姚令公温湯舊館永懷故人盧公之作

蘇頲

樹德豈孤邁降神良並出偉茲廊廟中

一作慎

調彼鹽梅

實正悅虞垂舉翻悲鄭僑卒同心不可忘交臂何為失

清路荷前幸明時稱右弼曾聯野外遊

一作迷

尚記帷中

密新慟情莫遣舊遊詞更述空令還和辱

一作屬和

長感

歎知音曰

題東山子李適碑陰

二首序曰噫嘻李公生曰號東山子死葬東山豈其識哉

神交者歌薤露以送子歸東山為詩鐫于碑陰者

徐彥伯

隴嶂縈紫氣金光赫氛氲美人含遙靄桃李芳自薰

圖高黃鶴羽寶奪驪龍羣忽驚薤露曲掩噎東山雲

回也寔天折

一作枉

賈生

一作

促今復哀若人危迅風前

燭夜臺淪清鏡窮塵埋

一作

結綠

何以贈下泉生芻唯

一束



宋主簿鳴臯夢趙六子未及報而陳子云亡追爲  
此詩答宋兼貽平昔遊舊

盧藏用

暮川罕停波朝雲無留色故人琴與詩可存不可識  
心尚可親琴詩非故人鳴臯初夢趙蜀國已悲陳感化  
傷淪滅魂交惜未申冥期失幽報茲理復今晨前嗟成  
後泣已矣將何及舊感與新悲虛懷疇昔時趙侯鴻寶  
氣獨負青雲姿羣有含妙識衆象懸清機雄談盡物變  
精義解人頤在陰旣獨善幽躍自爲疑踈彼千里足傷  
哉一尉欺陳生富清理卓犖兼文史思緝巫山雲調逸  
岷江水鏗鏘哀忠義感激懷知己負劔登薊門孤遊入

燕市浩歌去京國歸守西山趾幽居探元化立言見千  
祀埋沒經濟情良圖竟云已坐憶平生遊十載懷嵩丘  
題書滿古壁採藥遍巖幽子微化金鼎仙笙不可求榮  
哉宋與陸名宦美中州存亡一睽阻岐路方悠悠自余  
事山海及茲人世改傳聞當世榮皆入古人名無復平  
原賦空餘隣笛聲泣對西州使悲訪北邙塋新墳蔓宿  
草舊闕毀殘銘爲君成此曲因言寄友生默語無窮事  
凋傷共此情

懷舊 二首

杜甫

賀公雅一作惟吳語在位常清狂上疏乞骸骨黃冠歸故



鄉爽氣不可致斯人今則亡山陰一茅宇江海日清一作

妻涼  
吾憐孟浩然短褐即長夜賦詩何必多往往凌鮑謝清  
江空舊魚春雨餘甘蔗每望東南雲令人幾悲吒

五君詠 五首

張說

齊公生人表迴天聞鶴唳清論早揣摩玄心晚超詣入  
相廟廊靜出軍沙漠霽見深呂祿憂舉後陳平計甘心  
除君惡足以報先帝 右魏齊公元忠  
許公信國楨克美具瞻情百事資朝問三章廣世程處  
高心不有臨節自為名朱戶傳新戟青松拱舊坐淒涼

丞相府餘慶在玄成 右蘇許公瓌

李公實神敏才華乃天授睦親何用心處貴不忘舊故  
事遵臺閣新詩冠宇宙在人忠所奉惡我誠將宥南浦  
去莫歸嗟嗟茂孫秀 右李趙公嶠

代公舉鵬翼懸飛摩海霧志康天地屯適與雲雷遇興  
喪一言決安危萬心注大勳書王府舛 一作命淪江路  
勢傾北夏門哀靡東平樹 右郭代公元振

耿公山嶽秀 一作靈 才傑心 一作思 亦妙鷲鳥峻標立哀  
一作 玉扣振 一作 清調協贊休明啟恩華日月照何意瑤  
臺雲風吹落江徼湘流下潯陽灑淚一投弔 右趙耿公



濟上四賢詠 三首

王維

解印歸田里賢哉此大夫少年曾任俠晚節更爲儒遜

跡一作世東山下因家滄海隅已聞能狎鳥余欲一作亦共

乘桴右崔錄事

寶劍千金裝登君白玉堂身爲平原客家有邯鄲娼使

氣公卿座論心游俠場中年不得意一作志謝病客遊梁

右成文學

翩翩繁華子多出金張門幸有先人業早蒙明主恩童

年且未學肉食驚華軒豈乏中林士無人薦至尊鄭公

老泉石霍子安丘樊賣藥不二價著書盈萬言息陰無

惡木飲水必清源吾賤不及議斯人竟誰論右鄭霍二人

三君詠三首序曰開元中適遊於魏郡郡北有故

邑外又有故太守狄公生祠焉觀高適

鄭公經綸日隋氏風塵昏濟代取高位逢時敢直言道

光先帝業義激舊君恩寂寞臥龍處英靈千載魂右魏鄭公

徵

代公實英邁津涯浩難識擁兵抗矯徵仗節歸有德縱

橫負才智顧盼安社稷流落勿重陳懷哉爲悽惻右郭代公

元振

梁公乃貞固勲烈垂竹帛昌言太后朝潛運儲君策待



賢開相府其理登方伯至今青雲人猶是門下客右狄梁公

仁錄

八哀詩

八首序曰傷時盜賊未息興起王公李公歎舊懷賢終于張相國八公前後存沒遂

不詮次焉

杜甫

司空出東夷童稚刷勁翮追隨燕薊兒穎銳物不隔服  
事哥舒翰意無流沙磧未甚拔行間犬戎大充斥短小  
精悍資屹然強寇敵貫穿百萬衆出入由咫尺馬鞍懸  
將首甲外控鳴鏑洗劒青海水刻銘天山石九曲非外  
蕃其王轉深壁飛兔不近駕驚鳥資遠擊曉達兵家流  
飽聞春秋癖胷襟日沈靜肅肅自有適潼關初潰散萬

乘猶辟易偏裨無所施元帥見手格太子入朔方至尊

狩梁益胡馬纏伊洛中原氣甚逆肅宗登寶位塞望勢

敦迫公時徒步至請罪將厚責際會清河公房瑄也問道

傳玉冊天王子一作拜跪畢讜議果冰釋翠華卷飛雪熊

虎亘阡陌屯兵鳳凰山帳殿涇渭闕一作金城賊咽喉

詔鎮雄所搃禁暴靖無雙爽氣春浙瀝巷有從公歌野

多青青麥及夫哭廟後復領太原役恐懼祿位高悵望

王土窄不得見清時嗚呼就窀穸一作繫五湖舟悲

甚田橫客千秋汾晉間事與雲水白昔觀文苑傳豈述

廉藺績嗟嗟鄧大夫劉景山也士卒終倒戟右贈司空王思禮



古詩 卷二十一 三十一  
司徒天寶末北收晉陽甲胡騎攻吾城愁寂竟不愜人  
安若泰山薊北斷右脅朔方氣乃蘇黎首見帝業二宮  
泣西郊九廟起頽壓未散河陽卒思明僞臣妾復自碣  
石來火焚乾坤獵高視笑祿山公又大獻一作捷異王  
冊崇勲小敵信所怯擁兵鎮河汴千里初妥帖青蠅紛  
營營風雨秋一葉內省未入朝死淚終映睫大屋去高  
棟長城掃遺堞平生白羽扇零落蛟龍匣雅望與英姿  
惻愴槐里接三軍晦光彩烈士痛稠疊直筆在史臣將  
來洗箱篋吾思哭孤冢南紀阻歸楫扶顛永蕭條未濟  
大利涉疲繭竟何人灑涕巴東峽 右司徒李光弼

鄭公瑚璉器華嶽金天晶昔在童子日已聞老成名  
然大賢後復見秀骨清開口取將相小心事友生閱書  
百紙盡落筆四座驚歷職匪父任嫉邪嘗力爭漢儀尚  
整肅胡騎忽縱橫飛傳自河隴逢人問公卿不知萬乘  
一作 出雪涕風悲鳴受詞劔閣道謁帝蕭關城寂寞雲  
臺仗飄飄一作沙塞旌江山少使者笳鼓凝皇情壯士  
血相視忠臣氣不平密論貞觀體揮發岐陽征感激動  
四極聯翩收二京西郊牛酒再原廟丹青明匡汲俄寵  
辱衛霍竟哀榮四登會府地三掌華陽兵京兆空柳色  
尚書無履聲羣鳥自朝夕白馬休橫行諸葛蜀人愛文



翁儒化成公來雪山重公去雪山輕記室得何遜韜鈴  
 延子荆四郊失壁壘虛館開逢迎堂上指圖畫軍中吹  
 玉笙豈無成都酒憂國只細傾時觀錦水釣問俗終相  
 并意待犬戎滅人藏紅粟盈以茲報主願庶或禪世程  
 炯炯一心在沈沈二豎嬰顏回竟短折賈誼徒忠貞飛  
 旄出江漢孤舟轉荆衡虛無一作靈無馬融笛悵望龍  
 驤瑩空餘老賓客身上媿簪纓右贈左僕射鄭國公嚴武  
 汝陽讓帝子眉宇真天人虬鬚一作似太宗色映塞外  
 春往者開元中主恩視遇頻出入獨非時禮異見羣臣  
 愛其謹潔極倍此骨肉親從容退一作朝後或在風雪

一作晨忽思格猛獸苑囿騰清塵羽旗動若一萬馬肅

駢駢詔王來射鴈拜命已挺身箭出飛鞞內上天一作

回翠麟翻然紫塞翻下拂一作明月輪胡人雖獲多天

笑不為新王每中一物手自與金銀袖中諫獵書扣馬

久上陳竟無銜糜虞聖聰矧多仁官免供給費水有在

藻鱗匪惟帝老大皆是王忠勤晚年務置醴門引申白

賓道大容無能永懷侍芳茵好學尚貞烈義形必需巾

揮翰綺繡揚篇什若有神川廣不可泝墓久狐兔鄰宛

彼漢中郡文雅見天倫何以慰我悲泛舟俱遠津温温

昔風味少壯已書紳舊遊易磨滅衰謝增酸辛右贈太子太師



長嘯宇宙間高才日陵替古人不可見前輩復誰繼憶  
 昔李公存詞林有根柢聲華當健筆灑落富清製風流  
 散金石追琢山嶽銳情窮造化理學貫天人際干謁走  
 其門碑版照四裔各蒲深望還森然起凡例蕭蕭白楊  
 路洞徹寶珠惠龍宮塔廟湧浩劫浮雲衛宗儒俎豆事  
 故吏去思計眄睠已皆虛跋涉曾不泥向來映當時豈  
 特一作獨勸後世豐屋珊瑚鈎麒麟織成罽紫駟隨劔几  
 義取無虛歲分宅脫驂間感激懷未濟衆歸調給美擺  
 落多藏穢獨步四十年風聽九臯唳嗚呼江夏姿竟掩

宣尼袂昔者武后朝引用多寵嬖否臧太常議回折二  
 張勢衰俗凜生風排蕩秋旻霽忠貞負冤恨宮闕深旒  
 綴放逐早聯翩低垂困炎厲日斜鵬鳥入翹斷蒼梧帝  
 榮枯走不暇星駕無安稅幾分漢庭竹夙擁文侯篲終  
 悲洛陽獄事近小臣斃禍階初負詢易力何深濟一作齊  
 伊昔臨淄亭酒酣託未契重叙東都別朝陰改軒砌論  
 文到崔蘇指盡流水逝近伏盈川雄未甘特進麗是非  
 張相國相扼一作張一危脆爭名古豈然鍵捷歛不閉例  
一作及吾家詩曠懷掃氛翳慷慨嗣真作咨嗟玉山桂  
 鍾律儼高懸鯨鯢噴迢遞陂陀青州血蕪沒汶陽瘞哀



贈竟蕭條恩波延揭厲子孫存一作如綫舊客舟疑滯

君臣尚論兵將帥接燕薊朗詠六公篇六公桓彥範敬暉崔元暉張柬之袁恕已

之袁恕已憂來豁蒙蔽右贈秘書監江夏李邕

武功少也孤徒步客一作徐充讀書東嶽中十載考墳

典時下萊蕪郭忍饑浮雲巘負米晚為身每食臉必泫

夜字照熱薪垢衣生碧蘚庶以勤苦志報茲劬勞願學

蔚醇儒姿文包舊史善灑落辭幽人歸來潛京輦射策

君東堂宗匠集精選制可題未乾乙科已大闡文章日

自負吏掾亦累踐晨趨閭闔內足踏宿昔躔一麾出守

還黃屋朔風卷不暇陪人駿虜庭悲所遣平生滿樽酒

斷此朋知展憂憤病二秋有恨石可轉肅宗復社稷得

無逆順辨范曄顧其兒李斯憶黃犬秘書茂松色一作

再扈一作祠壇墀前後百卷文枕藉皆禁巒篆刻揚雄

流溟漲本未淺青瑩芙蓉劍犀兕豈獨割反為後輩褻

予實苦懷緬煌煌齋房芝事絕萬手奉垂之俟來者正

始徵勸勉不要懸黃金胡為投乳贖結交三十載吾與

誰遊衍榮陽復冥一作冥罪罟以橫習嗚呼子逝日始

泰則終蹇長安米萬錢凋喪盡餘喘戰伐何當解歸帆

阻清沔尚纏漳水疾永負蒿里餞右秘書少監武功蘇源明

鷄鷓至魯門不識鍾鼓饗孔翠望赤霄愁思雕籠養榮



陽冠衆儒早聞名公賞地崇士大夫况乃氣清爽天然  
生知姿學立游夏上神農或闕漏黃石愧師長藥纂西  
極名兵流指諸掌貫穿無遺恨蒼葢何技癢

公著蒼葢最等書又撰

胡本草七卷

圭臬星經與蟲篆丹青廣子雲窺未遍方朔諧

太枉神翰顧不一體變鍾兼兩文傳天下口大字猶在  
胸昔獻書畫圖新詩亦俱往滄洲動玉陛寡鶴誤一響  
三絕自御題四方猶所仰嗜酒益疎放彈琴視天壤形  
骸實土木親近唯几杖未曾寄官曹突兀倚書幌晚就  
芸香閣胡塵昏坱莽反覆歸聖朝點染無滌盪老蒙台  
州掾泛泛浙江槩履穿四明雪饑拾槽谿橡空聞紫芝

歌不見杏壇丈天長眺東南秋色餘翹翹別離慘至今  
斑白徒懷曩春深秦山秀葉墜清渭朗劇談王侯門野  
稅林下鞅操紙終夕酣時物集遐想詞場竟疎闊平昔  
濫推獎百年見存沒牢落吾安訪蕭條阮咸在出處同  
世網他日訪江樓含悽述飄蕩

右著作郎貶台州司戶樂陽鄭虔

相國生南紀金璞無畱礦仙鶴下人間獨立霜毛整矯  
然江海思復與雲路永寂寞想土階未遑等箕穎上君  
白玉堂倚君金華省碣石歲崢嶸天地日蛙黽退食吟  
大庭何心記榛梗骨驚畏曩哲鬢變負人境雖蒙換蟬  
冠右地愿多幸敢忘二疎歸痛迫蘇耽井紫綬映暮年



荆州謝所領庾公興不淺黃霸鎮每靜賓客引調同諷  
詠在務屏詩罷地有餘篇終語清省一陽發陰管淑氣  
含公鼎乃知君子心用才文章境散帙起翠螭倚薄塵  
廬並綺麗玄暉擁牋誅任昉騁自成一家則未缺隻字  
警千秋滄海南名繫朱鳥影歸老守故林戀闕情延頸  
波濤良史筆蕪絕大庾嶺向時禮數隔制作難上請再  
讀徐孺碑猶思理煙艇

右右僕射相國張九齡

### 傷王學士

序曰王君赦者少小遊洛陽吾與君同  
西李子至為友家貧倦道歲常晏如  
文豪翰吟諷所得時會絕境長安初以器行  
在蕃邸侍諸人遊四年余遭浮議下獄他日余  
至來知君物化嗚呼頽叔享年不遐昔同為人  
今先鬼錄恨吾非所闕爾悉葬退而賦詩以哀

命

沈佺期

閉囚斷外事昧坐半餘暮有言頽叔子亡來已一時初  
聞宛不信中話涕漣瀉痛哉玄夜重何遽青春姿憶汝  
曾旅食屢空漚澗涓吾徒祿未厚笮斗愧相貽原憲貧  
無愁顏回樂自持詔書擇才善君為王子師寵儒名可  
尚論秩官猶欺化往不復見情來安可思目絕毫翰洒  
耳無歌颯期靈柩寄何處精鬼今何之恨予在丹棘不  
得看素旗孀妻知己歎幼子路人悲感遊值商日絕絃  
留此詞

使至嵩山尋杜四不遇慨然復傷田洗馬韓觀主



因以題壁贈杜侯杜四

宋之問

洛橋瞻太室期子在雲煙歸來不相見孤賞弄寒泉與  
君澗松石于茲二十年田公謝昭世韓子秘幽挺憶昔  
同携手山棲感之賢笙歌入玄地詩酒坐寥天舊友悉  
零落罷琴私自憐游未見巖餐霞意可全為余理還  
策相與事靈仙

蜀城哭台州樂安少府

蘇頌

遠遊躋劔閣長想屬天台萬里隔三載此邦余重來音  
容曠不覩夢寐殊悠哉邊郡饒藉藉晚庭正回回喜傳  
上都封因促傷吏開何悟海鹽客已而梁木摧變衣寢

門外揮涕少城隈却記分明得猶持委曲猜師儒昔訓

獎仲季時童孩服義題

一作陳

書篋邀歡汎酒杯暫令風

雨散仍迫歲時迴其道惟正直其人信美德白頭還作  
尉黃綬固非才可歎懸蛇疾先貽問鵬災故鄉閉窳壤  
宿草生寒荻零落九原去蹉跎四序催曩期冬贈橘今  
哭夏成梅執禮誰為贈居常不狗財北登喂螺坂東望  
姑蘇臺天路本懸絕江波復一作空泝洄念孤心易斷追  
往恨難裁不遂卿將伯一作相說云陳與雷吾衰亦如此  
夫子復何哀

哭單父梁九少府

高適



開篋淚沾臆見君前日書夜臺今一作空寂寞猶是子雲

居疇昔貪一作探靈竒登臨賦山水同舟南浦下一作夜望

月西江裏契闊多別離綢繆到生死九原即何處萬事

皆如昨晉山徒嗟一作峨斯人已冥冥常時祿且薄歿

後家復貧妻子在遠道弟兄無一人十上多苦辛一官

常自晒青雲將可致白日忽先一作西盡唯有身後名空

留無遠近

哭裴少府

世人誰不死嗟君非生慮扶病適到官田園在何處公  
本羣吏感葬事他人助余亦未識君深悲哭君去

哭富嘉謨

序曰維三月癸丑河南富嘉謨卒于時

疾於洛陽北里間之投枕而起淚沾  
手衽席匍匐於寢門之外病不能哭仰天而呼  
曰天乎天乎俾予苟所朋曷有律曷可得而見  
抑斯文也以存乎哀太常少卿徐鄴州刺史尹  
公中書徐元二舍人兵部張郎中未嘗值我不  
歎于朝夫情悼之賦詩以寵亡也吳少微

吾友適不死於戲社稷臣直祿非造利長懷大庇人乃  
通承明籍邁此敦泮春藥礪其可畏皇穹故匪仁疇昔  
與夫子孰云異天倫同病一相失茫茫不重陳子之文  
章在其殆尼父新鼓興幹河岳貞詞毒鬼神可悲不可  
朽車轍沒荒榛聖主賢為寶吁茲大國貧

同王十三維哭殷遙

儲光羲



生理無不盡念君在中年遊道雖未深舉世莫能賢  
茲仕苦貧賤為客少田園膏腴不可求乃在許西偏四鄰  
盡桑柘咫尺開墻垣內艱未及虞形影隨化遷茅茨俯  
苦蓋雙殯兩楹間時聞孤女號迴出陌與阡慈烏亂飛  
鳴猛獸亦以踰故人王夫子靜念無生篇哀樂久已絕  
聞之將泣然太陽蔽空虛雨雪浮蒼山迢遞親靈櫬顧  
予悲絕絃處順與安時及此乃空言

前題

王維

人生能幾何畢竟歸無形念君等為死萬事傷人情慈  
母未及葬一女纔十齡決滸寒郊外蕭條聞哭聲浮雲  
為蒼茫飛鳥不能鳴行人何寂寞白日自淒清憶昔君  
在時問我學無生勸君苦不早令君無所成故人各有  
贈又不及生平負爾非一途慟哭返柴荆

自溧水道哭王炎

李白

白楊雙行行白馬悲路傍晨興見曉月更似發雲陽溧  
水通吳關逝川去未央故人萬化盡閉骨茅山岡天上  
墜玉棺泉中掩龍章名飛日月上義與風雲翔逸氣竟  
莫展英圖俄天傷楚國一老人來嗟龔勝亾有言不可  
道雪泣憶一作蘭芳

望送魏徵葬

太宗



閶闔總金鞍上林移玉輦野郊愴新別河橋非舊餞慘  
日映峰沈愁雲隨蓋轉哀笳時斷續悲旌乍舒卷望望  
情何極浪浪淚空泫無復昔時人芳春共誰遣

讓帝挽詞

開元二十九年冬十一月太尉寧王憲  
薨帝失聲號慟曰天下兄之天下也固

讓於我乃追諡曰讓皇帝

盧僎

朝天馳馬絕冊帝 宮祖恍惚陵廟新蕭條池館古萬  
化一朝空哀樂此路同西園有明月脩竹韻悲風

淮陽公主挽詞

李义

玉顏生漢渚湯沐榮天女金縷化印塵哀榮感路人鳳  
骨作伴螻蟻忽為親疇日成蹊處穠華不復春

右侍郎集賢院學士徐公輓詞

張說

歎息書林友才華天下選並賦三陽宮集詩集賢殿具  
物衣如在咄嗟長不見既哀薤露詞豈忘平生眷

故趙王屬贈黃門侍郎上官挽詞

李义

暮歸泉壤幽一作朝發城池戀漢時結愁陰秦川一作  
下悲霰駸駸百駟馳憫憫羣龍餞石馬徒自施玉人終  
不見

陸著作挽詞

五首

儲光儀

世業江湖側郊原休沐處猶言五日歸未道千秋去鄉  
亭春水綠昌閣寒光暮昔為畫錦遊今成逝川路



歸路秦城下寒雲慘平田故園滄海邊綠柳覆平川送  
 客異他日還舟殊昔年華亭有明月長向隴頭懸  
 劍水千人石荆江萬里流英英有君子才德滿中州明  
 道俟良佐惟賢初薄遊生涯一朝盡寂寞夜臺幽  
 金堂策令名仙掖居清位鳴玉朝雙闕垂纓遊兩地朝  
 夕既論思春秋仍書事何言魯聲伯忽下瓊珠淚  
 令德棄人世明朝降寵章起居存有位著作沒為郎寒  
 水落南浦月華虛北堂松門一長想彷彿見清揚

謝都督挽詞

上官儀

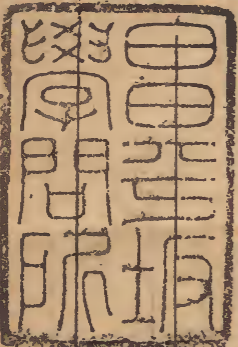
漠漠佳城幽蒼蒼松檟暮魯幕飄欲卷宛駟悲還顧楚

挽繞廬山胡笳臨武庫悵然郊原靜煙生歸鳥度

故南陽夫人樊氏挽歌

王維

石窳恩榮重金吾車騎盛將朝每贈言入室還相敬疊  
 鼓秋城動懸旌寒日映不言長不歸環珮猶將聽





卷之三十三  
庚子

蘇州府志卷之三十三  
庚子



