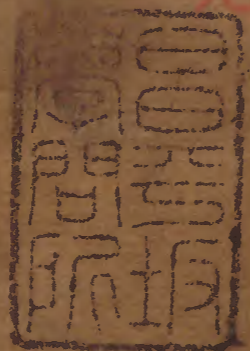


百家名書
 規中指南 上下
 全真活法
 內景臟腑說
 悟真篇外集 附續集
 金丹語錄
 金丹集問 上中下 附

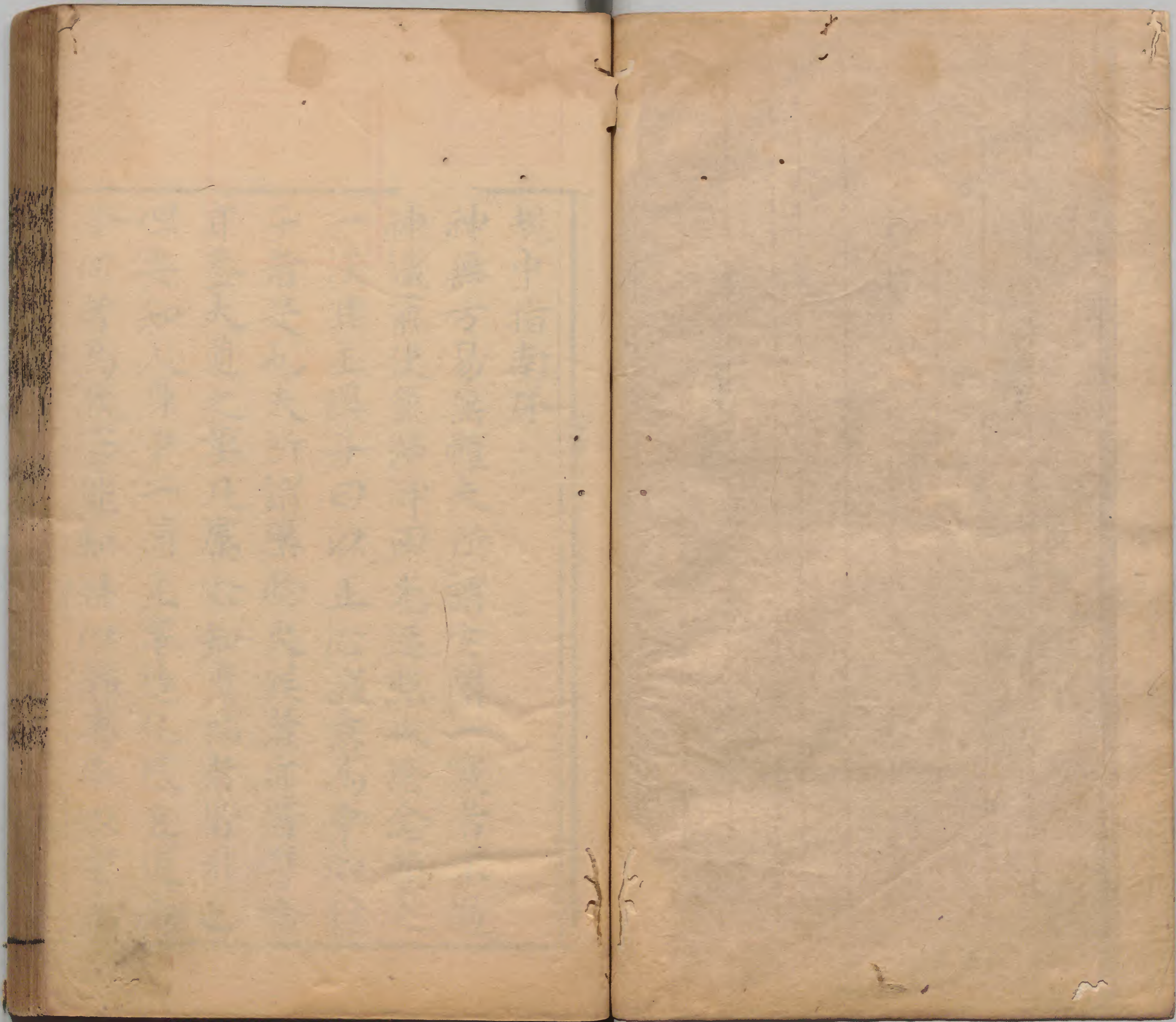


漢書門				
類	號	函	架	冊

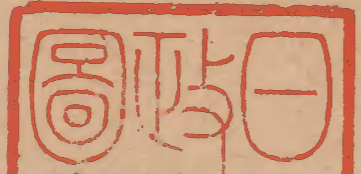
內閣文庫	
漢書	三一五〇號
架	四〇冊
架	三七〇函

內閣文庫	
番號	漢 3150
冊數	40 (29)
函號	370 40





神無方易無體之於
神無方易無體之於
神無方易無體之於
神無方易無體之於
神無方易無體之於
神無方易無體之於
神無方易無體之於
神無方易無體之於
神無方易無體之於
神無方易無體之於



規中指南序

淺草文庫

神無方易無體夫所謂玄關一竅者不過
 神識氣使氣歸神回光返照收拾念頭之
 一法耳玉溪子曰以正心誠意為中心柱
 子者是也夫所謂藥物火候者亦皆譬喻
 耳蓋大道之要凡屬心知意為者皆非也
 但要知人身中一箇主宰造化底且道如
 今何者為我若能知此以靜為本以定為

基一斡旋頃刻天機自動不規中而自規
中不胎息而自胎息藥不求而自生火不
求而自出莫非自然妙用豈待乎存忍持
守苦已勞形心知之意為之然後為道哉
究竟到此可以忘言矣明眼者以為如何
武夷昇真玄化洞天真放道人虛白子陳
冲素序

規中指南序終

新刻規中指南卷上

真放道人虛白子陳冲素著

守拙道人全菴子胡文煥校

止念第一

精滿不思色
炁滿不思食

耳目聰明男子身

洪鈞賦予不為貧

因探月窟方知物

為躡天根始識人

乾遇巽時觀月窟

地逢震處見天根

天根月窟閑來往

三十六宮都是春

念起即覺覺之即無修行妙門惟在此已此法
無多子教人煉念頭一毫如未盡何處覓蹤由

夫無念者非同土石草木塊然無情也蓋無念之念
謂之正念現前迴光返照使神御炁使炁歸神神凝
炁結乃成汞鉛

牢擒意馬鎖心猿
慢著工夫煉汞鉛
大道教人先止念
念頭不住亦徒然

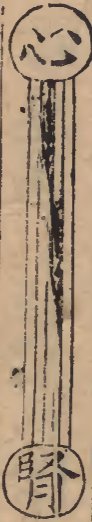
採藥第二

心動則神不入炁默然身動則炁不入神凝神夫採
藥者採身中之藥物也身中之藥者神炁採之之法
謂之收拾身心斂藏神炁心不動則神炁完乃安爐
立鼎烹煉神丹

識爐鼎第三

玄 牝真人潛深淵
浮游守規中
夫玄牝其白如綿其連如環縱廣一寸二分包一身
之精粹

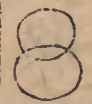
要得谷神長不斂
須憑玄牝立根基
真情既返黃金室
一顆明珠永不離
入藥起火第四



取將坎位心中實
點化離宮腹裏陰
從此變成乾健體
潛藏飛躍盡由心

見口指百卷上

坎離交媾第五



追二炁於黃道
會三性於元宮

鉛龍井 汞虎降 驅二物 勿縱放

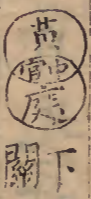
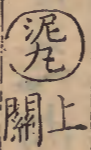
夫坎離交媾則謂之小周天在立基百日之內見之
水火升降于中宮陰陽混合于丹鼎雲收雨散炁結
神凝見此驗矣

紫陽真人曰

龍虎一交相眷戀 坎離方媾便成胎

溶溶一掬乾坤髓 著意求他啜取來

乾坤交媾第六



大畧與
別圖同

外亦交時內亦交 三關通透不須勞

丹田直至泥丸頂 自在河車幾百遭

朗然子曰

夾脊雙關透頂門 脩行徑路此為尊

華池神水頻吞吐 紫府元君直上奔

常使炁冲關節透 自然精滿谷神存

一朝得到長生路 須感當初指教人

夫乾坤交媾亦謂之大周天在坎離交媾之後見之
蓋藥既生矣于斯出焉古訣曰離從坎下起兌在鼎

夫中打... 卷上... 二... 三...
中生離者火也坎者水也兌者金也金者藥也是說
也乃起水中之火以鍊鼎中之藥莊子云水中有火
乃成大塊玉蟾云一點真陽生坎內填却離宮之闕
造化無窮水中起火如在虛危穴丹陽真人云水中
火發休心景雪裏花開減意春其證驗如此夾脊如
車輪四肢如山石兩腎如湯煎膀胱如火熱一息之
間天機自動輕輕然運默默然舉微以意而定息應
造化之樞機則金木自然混融水火自然升降忽然
一點火如黍珠落于黃庭之中此乃採鉛投汞之機
一日之內結一日之丹也當此之時身心混然與虛

空等不知身之為我我之為身亦不知神之為炁炁
之為神似此造化非存想非作為自然而然而亦不知
其所以然也復命篇曰井底泥蛇舞柘枝窓間明月
照梅梨夜來混沌擲落地萬象森羅總不知

攢簇火候第七

乾

上柱天下柱地只這箇是
鼎器既知下手工夫容易

子朔子復守藏勿用初九潛龍勿用

一陽生空守靜意要誠心要定龍得潛藏勿宜輕進

丑○丑臨進火得位九二見龍在田

鼓巽風運火功刹那間滿鼎紅見龍在田光遍虛空

寅○寅○泰加火九三終日乾乾

天地交陰陽均承八兩鉛半斤婉女飲袂嬰兒抑從

卯○卯○大壯沐浴九四或躍在淵

火制火金克木到斯時宜沐浴或躍在淵存誠謹獨

辰○辰○夬九五飛龍在天

巳○巳○乾上九亢龍有悔

午○午○姤初六

未○未○遁初二

申○申○否初二

酉○酉○觀六四

汞要飛鉛要走至斯時宜謹守把沒底囊括結其口

戌○戌○剥退火六五黃裳元吉

羣陽剝丹光畢至精凝元无息收拾居中黃裳元吉

亥○亥○坤野戰上六龍戰于野

陰既藏再生陽到這裏要隄防若逢野戰其血玄黃

養火

虛其心實其腹宜守靜待陽復動一剎間周天數足

陽神脫胎第八

掀倒鼎翻爐功滿也產玄珠歸根復命抱本還虛

○

三百日火一十月胎其神離身忽去忽來
回視舊骸一堆糞土十步百步切宜照顧

孩兒幼小未成人

須藉爺娘養育恩

九載三年人事盡

縱橫天地不由親

忘神合虛第九

身外有神

猶未奇特

虛空粉碎

方露全身

太上玄門知者少

玄玄元不異如如

捉將日月歸元象

跳出扶輿見太虛

鍊到形神俱妙處

遂知父母未生初

這些消息誰傳授

沒口先生說與吾

張真人解佩

陽神離體冥冥窈窈剎那間遊遍三島出入純熟拱

捺住別尋玄妙合真空虛無事了肝肺相視世邊

新刻規中指南卷上

規中指南卷上

玄關一竅真端的

台光

妙在師真一句傳

攢五形

雲散碧空山色靜

混會八卦
貫尾間

月

通泥丸

鶴歸丹闕月輪孤

詩曰

混沌生前混沌圓

箇中消息不容傳

闢開竅內竅中竅

踏破天中天外天

斗柄逆旋方有象

台光返照始成僊

一朝撈得潭心月

覷破胡僧面壁禪

汞鉛玄牝共一家

從此變成乾健體

性由自悟

藥物圖



先天无
後天无
入黃房
成至寶

命假師傳

龍虎陰陽同一性

潛藏飛躍盡由心

詩曰

五蘊山頭多白雪

白雲深處藥苗芬

威音王佛隨時種

元始天尊下手耘

石女騎龍探雨寶

木人駕虎摘霜芸

不論貧富家家有

採得歸來共一斤

火候圖

縱識珠砂與水銀

聖人傳藥不傳火

殺生

閉三靜

但志誠法自然

不刻時中分子午

五戒邪淫

多言

開三動

盜天地奪造化

無爻卦內別乾坤

不知火候也如閑

我今拈出甚分明

詩曰

無位真人煉大丹

倚空長劍逼人寒

玉爐火煨天尊髓

金鼎湯煎佛祖肝

百刻寒溫忙裏准

六爻文武靜中看

有人要問真爐鼎

豈離而今赤肉團

玄牝

悟真篇云要得谷神長不滅須憑玄牝立根基真精既返黃金室一顆明珠永不離夫身中一竅名曰玄牝受炁以生實為神府三元所聚更無分別精神魂魄會于此穴乃金丹返還之根神仙凝結聖胎之地也古人謂之太極之蒂先天之柄虛無之宗混沌之根太虛之谷造化之源歸根竅復命關戊己門庚辛室甲乙戶西南鄉真一處中黃房丹元府守一壇偃

規中抄卷下
月爐朱砂鼎龍虎穴黃婆舍鉛爐土釜神水華池第
一神室靈臺絳宮皆一處也然在身中而求之非口
非鼻非心非腎非肝非肺非脾非胃非臍輪非尾閭
非膀胱非谷道非兩腎中間一穴非臍下一寸三分
非明堂泥丸非關元氣海然則果何處曰我的妙訣
名曰規中一意不散結成胎仙契云真人潛深淵浮
游守規中此其所也老子曰多言數窮不如守中正
在乾之下坤之上震之西兌之東坎離水火交媾之
鄉人一身天地之正中八脉九竅經絡聯轆虛閑一
穴空懸黍珠不依形而立惟道體以生似有似無若

亡若存無內無外中有乾坤易曰黃中通理正位居
體書曰惟精惟一允執厥中度人經曰中理五炁混
合百神崔公謂之貫尾閭通泥丸純陽謂之窮取生
身受炁初平叔曰勸君窮取生身處此元炁之所由
生真息之所由起故王蟾又謂之念頭動處修丹之
士不明此竅則真息不住神化無基且此一竅先天
而生後天而接先後二炁總為混沌杳杳冥冥其中
有情恍恍惚惚其中有物物非常物精非常精也天
得之以清地得之以寧人得之以靈譚真人曰得灝
炁之門所以歸其根知元神之囊所以韜其光若蚌

內守若石中藏所以為珠玉之房皆直指也然此一
竅亦無邊傍更無內外若以形體色象求之則又成
大錯謬矣故曰不可執于無為不可形于有作不可
泥于存想不可著于持守聖人法象見于丹經或謂
之玄中高起狀似蓬壺關閉微密神運其中或謂之
狀如鷄子黑白相扶縱廣一寸以為始初彌歷十月
脫出其胞或謂之其白如練其連如環方廣一寸二
分包一身之精粹此明示玄關之要顯露造化之機
學者不探其玄不顧其奧用工之時便守之以為蓬
壺存之以為鷄子想之以為連環模樣如此形狀如

此執有為有存神入妄豈不大謬邪要知玄關一竅
玄牝之門乃神仙聊指造化之基爾玉蟾曰似是而
非除却自身安頓何處去然其中體用權衡本自不
殊如以乾坤法天地離坎體日月是也契云混沌處
相接權輿樹根基經營養鄴鄂疑神以成軀則神炁
有所取魂魄不致散亂迴光返照便歸來造次弗離
常在此其詩曰經營鄴鄂虛體無便把元神裏面居
息往息來無間斷全胎成就合元初玄牝之旨備于
斯矣抑又論之杏林云一孔玄關竅三關要路頭忽
然輕運動神水自然流又曰心下腎上處肝西肺左

中非腸非胃府一炁自流通今日玄關一竅玄牝之
門在人一身天地之正中造化固胎合乎此愚嘗審
思其說大略精明猶未的為直指天不愛道流傳人
間

太上慈悲必不固悞愚敢淨盡漏泄天機指出玄關
的的大意冒禁相付使骨肉相合修仙之士一見豁
然心領神會密而行之句句相應是書在處神明護持
若業重福薄與道無緣自然邂逅斯訣雖及見之忽
而不信亦不過瞽之文章聾之鍾鼓耳玄之又玄彼烏
知之其密語曰徑寸之質以混三才在腎之上心之

下彷彿其內謂之玄關不可以有心守不可以無心
求以有心守之終莫之有以無心求之終見其無若
何可也蓋用志不分乃疑于神但澄心絕慮調息令
勻寂然常照勿使昏散候氣安和真人入定于此定
中觀照內景終入意到其兆即萌便覺一息泛規中
起混混續續兀兀騰騰存之以誠聽之以心六根安
定胎息凝凝不閉不數任其自如靜極而嘘如春治
魚動極而喻如百蟲蟄氣氤開闔其妙無窮如此少
時便須忘炁合神一歸混沌致虛之極守靜之篤心
不動念無來無去不出不入湛然常住是謂真人之

息以踵踵者其息深深之意神炁交感此其候也前
所謂元炁之所由生真息之所由起此意到處便見
造化此息起處便是玄關非高非下非左非右不前
不後不偏不倚人一身天地之正中正此處也採取
在此交媾在此烹煉在此沐浴在此溫養在此結胎
在此脫胎神化無不在此今若不明說破學者必妄
意猜度非太過則不及矣紫陽真人曰饒君聰慧過
顏閔不遇明師莫強猜只為丹經無口訣教君無處
結靈胎然此竅陽舒陰慘本無正形意到即開開合
有時百日立基養成炁母虛室生白自然見之昔黃

帝三月內觀蓋此道也自臍以下腸胃之間謂之鄼
都地獄九幽都司陰穢積結真陽不居故靈寶煉度
諸法存想此謂幽關豈修煉之所哉學者試思之

藥物

古歌曰借問因何是我身不離精炁與元神我今說
出生身理一粒玄珠是的親夫神與炁精三品上藥
煉精化炁煉炁成神煉神合道此七返九還之要訣
也紅鉛黑汞木液金精朱砂水銀白金黑錫金翁黃
婆離女坎男蒼龜赤蛇火龍水虎白雪黃芽交黎火
棗金烏玉兔乾馬坤牛日精月華天魂地魄水鄉鉛

金鼎汞水中金火中木陰中陽陽中陰黑中白雄裏
雌異名衆多皆譬喻也然則何謂之藥物曰修丹之
要在乎玄牝欲立玄牝先固本根本根之本元精是
也精即元炁所化故精炁一也以元神居之則三者
聚于一矣杏林曰萬物生復死元神死復生以神歸
炁內丹道自然成施肩吾曰氣是添年藥心為使炁
神若知行炁主便是得仙人若精虛則氣竭炁竭則
神遊易曰精炁為物游魂為變欲復歸根不亦難乎
玉溪子曰以元精未化之元炁而點化之至神則神
有光明而變化莫測矣名曰神是皆明身中之藥物

非假外物而言之也然而產藥有川源採藥有時節
製藥有法度入藥有造化煉藥有火功吾曩聞之師
曰西南之鄉土名黃庭恍惚有物杳冥有精分明一
味水中金但向葦池著意尋此產藥之川源也垂簾
塞兌窒韻調息離形去智幾于坐忘勸君終日默如
愚鍊成一顆如意珠此採藥之時節也天地之先無
根靈草一意製度產成至寶大道不離方寸地工夫
細密有行持此製藥之法度也心中無心念中無念
注意規中混融一炁又云息息綿綿無間斷行行坐
坐轉分明此入藥之造化也清淨藥材密意為九十

二時中無念火煎金鼎常令湯用暖玉爐不要火教
寒此煉藥之火功也大抵玄牝為陰陽之原神炁之
宅神炁為性命之藥胎息之根呼吸之祖深根固蒂
之道胎者藏神之府息者化胎之源胎因息生息因
胎住胎不得息不成息不得神無主若夫人之未生
漠然太虛父母媾精其兆始見一點初凝純是性命
混沌三月玄牝立焉玄牝既立繫如瓜蒂嬰兒在胎
暗注毋炁毋呼亦呼毋吸亦吸凡百動盪內外相感
何識何知何明何曉天之炁混沌地之炁混沌但有
一息存焉及其而育天地翻覆人驚胞破如行太山

巔失足之狀頭懸足撐而出之大叫一聲其自即忘故
隨性情不可俱也况亂以沃其心巧矣翫其目愛以
率其情欲以化其性渾然天真散之而為萬物者皆
是矣胎之一息無復再守神仙教人煉精必欲返其
本復其初重生五臟再立形骸無質生質結成聖胎
其訣曰專炁至柔能如嬰兒乎除垢止念動心守
一外想不入內想不出終日混沌如在母腹神定以
會乎炁炁和以合乎神神即炁而凝炁即神而住于
寂然休歇之揚恍兮無何有之鄉天心冥冥注意一
竅如鷄抱卵似魚在水呼至于根吸至于蒂綿綿若

存再守胎中之一息也守無所守真息自住泯然若
無雖心于心無所存住杳冥之內但覺太虛之中一
靈為造化之主宰時節若至妙理自彰輕輕然運默
默然舉微以意而定炁應造化之樞機則金木自然
渾融水火自然升降忽然一點大如黍珠落于黃庭
之中此乃採鉛投汞之機為一日之內結一日之丹
復命篇曰夜來混沌攔落地萬象森羅總不知當此
之時身中混融與虛空等亦不知神之為氣亦不知
氣之為神似此造化亦非存想皆是自然之道吾亦
不知其所以然而然藥即生矣火斯出焉大抵藥之

生也小則配坎離之造化大則可同乾坤之運用金
丹之旨又謂無餘之蘊矣豈傷門小術所可同言語
哉若不吾信捨玄牝而立根基外神氣而求藥物不
知自然之胎息而妄行火候弃本逐末趨妄迷真天
奪其鑑吾末如之何也已矣

火候

古歌云聖人傳藥不傳火從來火候少人知夫何謂
不傳非秘而不傳也採時謂之藥藥之中有火焉煉
時謂之火火中有藥焉能知藥而取火則定裏之丹
成自有不待傳而知者已詩曰藥物陽內陰火候陰

內陽會得陰陽旨火候一處詳此其義也後人或于丹書不能頓悟聞有二十四炁七十二候二十八宿六十四卦十二分野日月合璧海潮升降長生三昧陽文陰武等說必欲窮究何者為火何者為候及生一心種種著相雖得藥物之真懵然不敢烹煉殊不知真火本無候大藥不計斤玉蟾云火本南方離卦屬心心者神也神即火也炁即藥也以火煉藥而成丹者即是以神馭炁而成道也其說如此分明如此直捷夙無仙骨誦為虛言當面錯過深可嘆惜然火候口訣之要當于真息中求之蓋息從心起心靜息

調息息歸根金丹之母心印經曰回風混合百日成功靈者此也入藥鏡所謂起巽風運坤火入黃房成至寶者此也海蟾翁所謂開闔乾坤造化機煅煉一爐真月者此也何謂真人潛深淵呼游守規中必以神馭炁以炁定息橐籥之開闔陰陽之升降出入呼吸任其自然專炁致柔含光默默行住坐卧綿綿若存如婦人之懷孕如小龍之養珠漸採漸煉漸凝漸結功夫純粹打成一片動靜之間更宜消息念不可起念起則火炎意不可散意散則火冷但使其無過不及操舍得中神抱于炁炁抱于神一意冲和包裹

混沌斯謂火種相續丹鼎常溫無一息之間斷無毫
髮之差殊如是煉之一刻一刻之周天也如是煉之
一時一時之周天也如是煉之一日一日之周天也
煉之百日謂之立基煉至十月謂之胎仙以至元海
陽生水中火起天地循環乾坤反復亦皆不離一息
况所謂沐浴溫養進退抽添其中密合天機潛符造
化而不容吾力焉故曰火雖有候不須時豈于機關
我自知無子午卯酉之法無晦明弦朔之節無冬至
夏至之分無陰火陽符之別無十二時中只一時之
說無三百日內在半日之訣亦不在攢簇年月日時

之說若言其時則十二辰意所到皆可為若言其妙
則一刻之工夫自有一年之節候但安晨息任天然
此先師之的說也晝夜屯蒙法自然何用孜孜看火
候此先師之確論也噫聖人傳藥不傳火之旨盡于斯矣
若謂藥自藥而火自火知則吾不知矣詩曰學人何
必苦求師泄漏天機只此書踏破鐵鞋無覓處得來
全不費工夫

新刻規中指南卷下

見前指南卷下

夫自藥正火自火映傾委不映矣若曰學入何
則此夫強之難論也意聖入軒藥正火之靈千旗矣
此夫強之強也畫或中然我自然可用好好發火
限一限之工夫自有一年之強則與矣最息升天然
之強矣言其和限十二永意所任皆同也若言其妙

新刻全真活法 全

都梁清菴瑩蟾子李道純元素撰

錢唐全菴洞玄子胡文煥德父校

授諸門人

全真道人當行全真之道所謂全真者全其本真也

全精全氣全神方謂之全真纔有欠缺便不全也

纔有點污便不真也

全精可以保身欲全其精先要身安定安定則無欲

故精全也

全氣可以養心欲全其氣先要心清靜清靜則無念

故氣全也

全神可以返虛欲全其神先要意識意識則身心合而返虛也是故精氣神為三元藥物身心意為三元至要

學神仙法不必多為但煉精氣神三寶為丹頭三寶會於中宮金丹成矣豈不易知豈為難行難行難知者為邪妄眩惑爾

煉精之要在乎身身不動則虎嘯風生玄龜潛伏而元精凝矣

煉氣之要在乎心心不動則龍吟雲起朱雀欽翼而元氣息矣

生神之要在乎意意不動則二物交三元混一而聖胎成矣乾坤鼎氣坎離藥物八卦三元五行四象並不出身心意三字全真至極處無出身心兩字有了身心便是外道雖然亦不可着在身心上纔着在身心上又被身心所累須要即此用離此用予所謂身心者非幻身肉心也乃不可見之身心也且道如何是不可見之身心雲從山上月向波心

身者歷劫以來清靜自無中之妙有也心者象帝之

先靈妙本有中之真無也無中有象坎三有中無象離三

祖師云取將坎位中心實點化離宮腹內陰自此變成乾健體潛藏飛躍盡由心予謂身心兩字是全真至極處復何疑哉

煉丹之要只是性命兩字離了性命便是旁門各執一邊謂之偏枯

祖師云神是性兮氣是命即此義也

煉氣在保身鍊神在保心身不動則虎嘯心不動則龍吟虎嘯則鉛投汞龍吟則汞投鉛鉛汞者即坎

離之異名也坎中之陽即身中之至精也離中之陰即心中之元氣也鍊精化炁所以先保其身鍊氣化神所以先保其心身定則形固形固則了命心定則神全神全則了性身心合性性合形神妙謂之丹成也精化氣氣化神未為奇特矣何故猶有鍊神之妙未易默言

予前所言金丹之大槩若向這裏具隻眼方信大事不在紙上其或未然須知下手處既知下手處便從下手處做將去自鍊精始精住則然後鍊氣氣定則然後煉神神凝則然後返虛虛之又虛道德

乃俱

鍊精在知時所謂時者非時候之時也若着在時上便不是若謂無時如何下手畢竟怎麼生嘆古人言時至神知祖師云鉛見癸生須急採斯言盡矣煉氣在調燮所謂調燮者調和真息燮理真元也老子云玄牝之門是謂天地根綿綿若存用之不勤其調燮之要乎

今人指口鼻為玄牝之門非也玄牝者天地闢闔之機也易繫云闔戶之謂坤闢戶之謂乾一闔一闢之謂變一闔一闢即一動一靜老子所謂用之不

勤之義也

丹書云呼則接天根吸則接地根呼則龍吟雲起吸則虎嘯風生予謂呼則接天根吸則接地根即闔戶之謂坤闢戶之謂乾也呼則龍吟雲起吸則虎嘯風生即一闔一闢之謂變亦用之不勤之義也指口鼻為之玄牝不亦謬乎此所謂呼吸者真息往來無窮也

口訣

外陰陽往來則外藥也內坎離輻輳乃內藥也外有作用內則自然精氣神之用有二其體則一以外

藥言之交合之精先要不漏呼吸之氣更要細細
至於無息思慮之神貴在安靜以內藥言之煉精
煉元精抽坎中之元陽也元精固則交合之精自
不泄煉氣煉元氣補離中之元陰也元氣任則呼
吸之氣自不出入煉神煉元神也坎離合體成乾
也元神凝則思慮之神泰定其上更有煉虛一着
非易輕言貴在默會心通可也勉旃勉旃

新刻全真活法全

新刻黃庭內景五臟六腑說全

錢唐胡文煥德夫甫校正

肺臟說

治肺用四四為瀉吸為補肺金宮也為五臟之華蓋
本一居上對脊有六葉色如綺映紅○凡丈夫至八
十肺氣衰魄離散也○重三斤三兩西方白色入通
於肺開竅於鼻亦云左孔為庚右孔為辛在形為皮
毛○肺脉出於少商肺者臟之長氣之本也是以諸
氣屬之久卧傷氣蓋呼吸之津傳送之宮又為魄門
亦為玉堂宮肺者相傳之宮也治節出焉氣通於肺

於液爲涕涕者肺之液腎邪入肺則爲涕也肺生於
右肺爲之嗽○六腑大腸之腑大腸與肺合爲傳瀉
行道之腑○五官鼻爲肺之官肺氣旺則鼻通肺病
則不知香臭○肺合於脾其榮毛也肺之合也皮緩
而毛落者肺氣先絕也○爲西方兌金金受氣於寅
生於巳至於酉病於亥死於子墓於丑○爲秋肺旺
腎相肝死心囚脾休日爲庚辛西方干位辰爲申酉
西方支位爲金扶土抑水尅木秋相冬旺春休夏囚
秋秀夏苑○聲商金音也其聲散故能切以明溫和
以虛肺色白金肺色如金象音生色也肺枯音苑者

也其味辛其性散食之先走氣氣疾勿多食則皮胸
其臭腥心邪入肺則惡腥也其性義肺氣主義其性
怒金性剛而主怒肺之中亦作白氣存也肺神浩華
字虛成夫肺者兌之氣金之精其色白其象如懸磬
其神形如白獸肺生魄化爲玉童子十四王女守之
仗往來於肺腑也一云肺有七童子十四王女守之
其神多怒人之怒者蓋發於肺臟欲安其魄而有其
形者當收思斂慾合仁育義不怒其怒息其金而後
全其生則合乎太和也○肺合於大腸上主鼻故人
肺風則鼻塞人之容色枯者肺乾也人之鼻痒者肺

有蟲也人之體黧黯者肺氣微也人之多聲者肺盛也人之不耐寒暑者肺萎也人之好食辛味者肺氣不足也人之腸鳴者肺壅也人之顏色鮮白者肺無病也肺邪自入則好哭○夫肺主商有疾當咽咽者肺之氣也其氣義能抽肺之病所以人之有怒填塞胸臆者則長咽而洩之蓋自理也向若不咽必致傷敗故肺疾當用咽瀉夫人之無苦而咽者不祥也夫肺處七宮主信使人方正好直則魄安形全也○且肺者秋之用事三月此為容平天氣以急地氣以明早卧早起使之安寧以緩秋刑收斂神氣使秋氣平

無外其志使肺氣清養生之則傷則咳嗽鼾噓也

心臟說

治心用呵呵為瀉吸為補心火宮也居肺下肝上對鳩尾下一寸色如縞映絳形如蓮花未開之狀○凡丈夫至六十心氣衰言多錯忘也重十二兩南方赤色入通於心開竅於舌在形為血脉心脉出於中衝心者生之本神之處也且心為諸臟之主明運用生是以心藏神亦君主之官也神明出焉監斂四方號五神君亦號太尉公心為帝王正居中央亦號曰靈臺心部於表心為之噫氣通於心於液為汗汗者心

之液腎邪入心則多汗○六腑小腸爲心之腑小腸
與心合爲受盛之腑○五官舌爲心之官心氣通則
舌知五味心病則舌焦卷而短不知五味矣心合於
脉其榮色也心之合也血脉虛少而不榮於臟者也
心氣先死也○爲南方離火火受氣於亥生於寅旺
於酉病於申死於酉墓於戌爲夏心旺肺相脾死腎
囚肝休日爲丙丁南方干位辰爲己午南方支位爲
火扶木抑土尅金畏水夏旺春相秋休冬死聲徵火
音也其聲和而疾心色赤如火色如火也如衄雞心色
者生黑色者死味苦其性堅食之先走骨骨病勿多
食則瓜枯也○其臭焦心邪自入則惡焦也其性禮
心氣主禮其性樂火性樂而主燥○心外應南岳通
熒惑之精夏三月存熒惑在心中亦作赤氣存之者
心神丹元字守靈心病證臍上有動氣按之勞苦痛
心苦煩心病手足掌中熱也

肝臟說

治肝用嗑嗑爲瀉吸爲補肝木宮也居心下少近左
有七葉色如縞膜紺○凡丈夫至六十肝氣衰減葉
薄澹目不明也○重四斤四兩東方青色入通於肝
開竅於目左目甲右目乙在形爲眼肝脉出於大敦

肝色青翠大小相重之象也肝者罷極之本魂之處也左目爲日爲王父右目爲月爲王母爲淚爲陰之精也肝號大尚書亦號大夫又爲清冷宮肝生於左肝爲之語也氣通於肝於液爲淚淚者肝之液腎邪入肝則多淚也○六腑膽爲肝之腑膽與肝合眼爲膽之官肝氣通則眼分明肝實則目赤○肝合於筋其榮爪也肝之合也筋緩而不能自收持者肝氣先死也○爲東方震木木受氣於申死於午生於亥旺於卯病於巳墓於未也○肝主春心相脾死肺囚腎生日爲甲乙東方干位辰爲寅卯東方支位爲木扶

水抑火尅土畏金冬相春旺夏休季夏囚秋死也○聲角木音也其聲降以約其和靜以清○肝色青木肝色也如翠羽者生如草滋者死味酸其性斂故食之先走筋筋病勿多食則皮槁而毛髮脫其性仁肝氣主仁其性喜木好生而主喜肝之外應東岳上通誠星之精春三月存誠星在肝中亦作青氣存也肝神龍烟字含明夫肝者震之氣木之精其色青氣象如懸匏其神形如青龍肝主魂化爲二玉童青衣一黃衣各長九寸持玉漿出於肝臟一云肝有三童子六玉女守之其神好仁○主筋故人肝虧則筋急人

之皮枯者肝中熱人之肌肉斑點者肝風也人之色青者肝盛也人之好食酸物者肝不足也人之髮枯肝傷也人之手足多汗者肺疾也肺邪入肝則多哭○夫肝主筋肝之有疾當用噓噓者肝之氣仁能除疾痛皆自然之驗此至理通玄之道也夫肝處三宮主仁使人凝肅慈惠及物則魂安而形全也○且肝者春之用事平月天地俱生萬物以榮花繁葉茂仁氣蕩萌夜卧早起廣步於庭披髮緩形以使志生生而勿殺予而勿奪賞而勿罰此春氣之應養生之道逆之則傷肝則毛髮不榮夏為寒變則奉長者少也

脾臟說

治脾用呼呼為瀉吸為補脾土宮也揜太倉在臍上三寸色如縞映黃○凡丈夫至七十脾氣虛而皮膚枯瘦○重二斤三兩中央黃色入通於脾開竅於口為戊舌為已在形為肉脾脉出於隱白脾為五臟之樞也脾者肉之本意之處也脾為黃庭亦為中主為黃龍君也亦為諫議大夫亦為倉廩之官五味出焉號為中黃官脾主於中脾為之合穀氣通於脾於液為涎涎者脾之液腎邪入脾則多涎○六腑胃為五穀之腑胃與脾合為穀腑○五官口為脾之官脾

氣通則口知五味脾病則口乾不能食不知五味好惡○脾合於肉其榮唇也脾之合也肌肉消瘦不榮唇者脾氣先死也○為中央土土受氣於巳生於子病於亥死於卯墓於辰○為季夏脾旺肺相腎死肝囚心休日為戊巳中央土辰戌丑未中央支位○為土季夏王秋休冬囚春死土扶火抑金尅水畏木交相○聲宮土音也其聲舒以柔能於脾也○色黃土脾色也如瑩腹者生如枳實者死○味甘其性緩食之先走肉肉病勿多食多食則骨病而毛落也○其臭香心邪入脾則惡香其性信脾氣主信其情恐懼

土性信而主恐懼○脾外應中微上通鎮星之精季夏并季秋各十八日存鎮星在脾亦作黃氣存也脾神常在字魂停○夫脾者坤之氣土之精其色黃其象如覆蓋其神形如鳳脾主意化為一玉女長七寸循環於脾臟也其神烈疾妬人人妬者蓋起於脾臟土無正形故無准也婦人妬甚者乘陰也欲安其意則當去欲寡色少思屏慮長其土德而後全其生則合太陰也○脾連於胃上主於口消穀府也如磨轉也化其生而為熟也食不消者脾不轉也食堅物者脾磨不盡化則為食患故諸臟不調則傷質傷質則

損神則傷人之速也故人不欲食堅物養身之妙道也人之欲不食者脾中有不化之食人多惑者脾臟不安也人之多食脾虛也人之食不下者脾寒也人之無顏色者脾傷也人之好食甘食者脾不足也人之明鮮白滑者脾無病也腎邪入於脾則多歌○夫脾處土宮故脾之有疾當用呼呼者脾之氣其氣信能抽脾之疾故人中熱者則呼以驅濕之弊也夫脾土宮主信使人意念廣大屈已濟人則以脾安而形全也且脾無定位興旺四季隨四氣也助化萬物脾胃腸胃義之道也

腎臟說

腎用吹吹為瀉吸為補腎水宮也左腎右命前對臍後着於脊色如縞映紫○凡丈夫至六十腎氣衰髮墮齒氣衰焦脛脉空虚人之有膏七十形體皆極九十猶樹之有根也重二斤二兩北方黑色入通於腎開竅於三陰左腎為壬右腎為癸在形為骨久立傷筋骨腎脉出於湧泉腎者主蟄封藏之本精之處也腎為後宮為女主腎經於上焦榮於中焦衛於下焦腎者作強之官伎巧出焉腎氣通於兩竅為唾唾者液也腎氣自入則多唾也六腑膀胱為腎腑膀胱與腎合

爲津慶之腑○五官耳爲腎之官腎氣通則聞五音
腎病則耳聾骨萎也腎合於骨其榮髮也腎之合也
骨萎不能起床者腎氣先死也○爲北方坎水水受
氣於巳生於申旺於子病於寅死於卯墓於辰也○
爲冬腎旺肝心死脾囚肺休日爲壬癸北方干位辰
爲亥子北方支位○爲水扶木生金抑水尅火畏土
秋相冬旺春休夏囚季夏死○聲羽水音也其聲沉
以虐其和短以散能動也黑水腎色也如鴉羽者生
如黑煤者死○味鹹其性入多食之走血血病勿多
食多食脉溢而變色也其臭朽心邪入腎則惡朽也

其性智腎主智其事悲水性智故悲泣也腎之外應
北岳上通辰星之精冬三月存辰星在腎中亦作黑
氣存之也○腎神玄冥字育英夫腎者水之精其色
黑其象如懸石其神形如鹿兩頭主智化爲玉童長
一尺也○人之腎臟其神和也人之柔順而後全其
生則合太清也腎合於骨上主於齒齒痛者腎傷也
又主於耳人之不聞聲者腎虧也人之骨痛者腎虛
也人之齒多齟者腎虛也人之齒齟者腎之風也人
之耳痛者腎氣壅也人之多呵欠者腎邪也人之腰
不伸者腎水竭也人之色黃黑者腎衰也人之容色

紫光腎無苦也人之骨鳴者腎羸也夫腎主羽故腎病當吹吹腎之氣其氣智能抽腎之疾故人有積氣衝臆則強吹腎炁沉滯吹微通也夫腎處一宮主智使人惠利神彩踈朗不滯於事則固而形全也且腎者冬之用乾坤氣閉萬物伏藏成寢寅起與玄陰并外陰內陽以養骨以恬其神逆之則傷腎

膽臟說

治膽用嘻嘻爲瀉吸爲補膽附著肝色如縞映青重三兩三銖膽爲中青之腑號將軍決曹吏能喜剛而能柔和精爲騰蛇能勇健膽者筋之應也膽爲六腑

之精也膽者中正之官決斷出於此膽神龍曜字威聞○夫膽者金之精水之色青其象如懸瓠其神形如龜蛇化爲玉童長一尺執戟出入奔馳於膽臟之間其神多勇決者蓋發於膽臟欲安其神當息忿禳淨行轉義而後全其生則合太和也○膽合膀胱上主於毛髮故人髮枯者膽竭也人之爪乾者膽虧也人之髮燥膽有風也人之毛焦膽熱也人之目無光有淚者膽熱也人之好食苦味者膽不足也人之顏色青或光白膽無病也夫膽寄於坎宮使人親仁慕賢屏邪去佞絕奸盜方直也且膽者生於金金屬武故

內景臟腑說
多勇宜抑之吉夫膽者秉陰之炁稟金之用故主慾
慾則悲故人之悲者金生於水則目中墮淚夫心主
火膽主水亦主苦火得水而滅水得火而煎陰陽交
爭水膽勝火故淚從目出也淚者類也因類而出故
曰類也夫悲號泣者何苦爲辭也膽者水也而生於
陽陰從陽故淚從目出也

新刻黃庭內景五臟六腑說終

新刻悟真篇外集

宋天台紫陽真人張伯端平叔撰

明錢唐全菴居士胡文煥德甫校

讀周易參同契

大丹妙用法乾坤。乾坤運兮五行分。五行分兮常道
有生有滅。五行逆兮丹體常靈。常存一自虛無。兆質
兩儀因一開根。四象不離二體。八卦互爲祖孫。萬物
生乎變動。吉凶悔吝。茲分百姓日用。不知聖人能究
本源。顧易道妙盡乾坤之理。遂託象於斯文。否泰交
則陰陽或昇或降。屯蒙作則動靜在朝在昏。坎离爲

男女水火。震兌乃龍虎魂魄。守中則黃裳元吉。遇亢則無位而尊。既未慎萬物之終始。復姤昭二氣之歸奔。月虧盈應精神之衰旺。日出沒合榮衛之寒溫。本立言以明象。既得象以忘言。猶設象以指意。悟其意則象指。達者惟簡。惟易迷者愈惑。愈繁。故知修真上士。讀參同契者。不在乎泥相執文。

贈白洞劉道人歌

玉走金飛兩曜忙。始聞花發又秋霜。徒誇錢壽千來歲。也似雲中一電光。一電光何太速。百年都是三萬日。其間寒暑互煎熬。不覺童顏暗中失。縱有兒孫滿

眼前。却成恩愛轉牽纏。及乎精竭身枯朽。誰解救君顰駐延。顰駐延既無計。不免將身歸逝水。但看古往聖賢人。幾箇解留身在世。身在世也有方。祇爲世人沒度量。競向山中尋草木。伏鉛制汞點丹陽。點丹陽事迥別。須向坎中求赤血。捉來离位制陰精。配合調和有時節。時節正。用媒人。金公姤女結親姻。金公偏好騎白虎。姤女常駕赤龍身。虎來靜坐秋山裏。龍向碧潭奮身起。兩獸相逢戰一場。波浪奔騰如鼎沸。黃婆丁老助威靈。撼動乾坤走神鬼。須臾戰罷雲雨收。種箇玄珠在泥底。從此根苗漸長成。隨時灌溉抱真

精。十月脫胎吞入口。不覺凡身已有靈。此箇事。世間
稀。不是等閑人得知。夙世若無仙骨分。容易如何得
遇之。得遇之。宜便鍊。都緣光景急如箭。要取魚時須
結罾。莫待臨淵空歎羨。聞君知藥已多年。何不收心
煉汞鉛。休教燭被風吹滅。六道輪迴莫怨天。近來世
上人多詐。盡著布衣稱道者。問他金木是何般。噤口
無言如害啞。却云伏氣與休糧。別有門庭道路長。君
不見。破迷歌裏說。太乙含真法最良。莫恠言辭多狂
劣。只教時人難鑒別。惟君心與我心同。方敢傾懷何
君說。

石橋歌

吾家本住石橋北。山鎮水關森古木。橋下澗水徹崑
崙。山下有泉香馥郁。吾歸山內實堪誇。徧地均開不
謝花。山北穴中藏猛虎。山窟哮吼生風霞。山南潭底
隱蛟龍。騰雲降雨山濛濛。二獸相逢鬪一場。玄珠隱
伏是禎祥。景堪羨。吾暗喜。自斟自酌醺醺醉。彈一
曲。無絃琴。琴裏聲聲教仔細。可煞醉後沒人知。昏昏
默默恰如癡。仰觀造化工夫妙。日還西出月東歸。天
是地。地是天。反覆陰陽合自然。識得五行顛倒處。指
日昇霞歸洞天。黃金屋。白玉椽。玉女金童侍前南。

宸北斗分明布。森羅萬象現無邊。無晝夜。要

綿聚

散周天火候全。若問金丹端的處。尋師指破

中鉛

木生火。金生水。水火須分前後隊。要辯浮沉

王賓

鉛銀砂汞方交會。有剛柔。莫逸意。知足常足

本位

萬神齊和太平年。恁時國富民歡喜。此箇事。好推理。

同道之人知此義。後來一輩學修真。只說存養并行

氣在眼前。堪容易。得服之人。妙難比。先且去病更延

年。用火烹煎變陽體。學道人。去思已。休問旁門小法

制。只知目下哄得人。不覺自身暗憔悴。勸後學。須猛

繫。莫徒拋家住他地。妙道不離自家身。豈在千山并

萬水。莫因循。自貪鄙。火急尋師覓玄音。在生若不學

修行。未知來生甚胎裏。既有心。要終始。人生大事惟

生。或皇天若負道人心。令我三塗為下鬼。

忙地頌

佛性非同異。千燈共一光。增之寧解溢。減着且無傷

取捨俱為過。焚漂總不妨。見聞知覺法。無一可猜量

二

如來妙體遍河沙。萬象森羅無障遮。會得圓通真法

眼。始知三界是吾家。

三

視之不可見其形及至呼之又却應莫道此聲如谷響若還無谷有何聲

四

一物含聞見覺知蓋諸塵境顯其機靈常一物尚非有四者憑可作所依

五

不移一步到西天端坐諸方在目前項後有光光是幻雲生足下未爲仙

六

求生本自無生畏滅何曾暫滅眼見不如耳見口說

爭如鼻說

無罪福

終日行不曾行終日坐何曾坐修善不成功德造惡元無罪過時人若未明心莫執此言亂做灰後須見閻王難免鑊湯碓磨

三界惟心

三界惟心妙理萬物非此非彼無一物非我心無一物是我已

見物便見心

見物便見心無物心不現十方通塞中真心無不遍

若生知識解却成顛倒見觀境能無心始見菩提面
圓通
見了真空空不空圓明何愁不圓通根塵心法都無
物妙用方知與物同

隨他

萬物縱橫在目前看他動靜任他權圓明定慧終無
染似水生蓮蓮自生

寶月

一輪明月當虛空萬國清光無障礙收之不聚撥不
開前之不進後不退彼非遠兮此非近表非外兮裏

非內同中有異異中同問你傀儡會不會

心經頌

蘊諦根塵空色都無一法堪言顛倒之見已盡寂靜
之體翛然

人我 又名齊物

我不異人人自異人有親疎我無彼此水陸飛行
寺觀一體貴賤尊卑首足同已我尚非我何嘗有你
彼此俱無衆泡歸水

讀雪竇禪師祖英集

曹溪一水分於派照古澄今無滯礙近來學者不窮

源妄指蹄窪爲大海雪竇老師達真趣大震雷音推
法鼓獅王哮吼出窟來百獸千邪皆恐懼或歌詩或
語句叮嚀指引迷人路言辭磊落義高深擊玉敲金
響千古爭柰迷人逐境留却將言相尋名數真如實
相本無言無下無高無有邊非色非空非二體十方
塵刹一輪圓正定何曾分語默取不得弓捨不得但
於諸相不留心即是如來真軌則爲除妄相將真對
妄若不生真亦晦能知真妄兩俱非方得真心無罣
礙無罣礙方能自在一悟頓消窮劫罪不施功力證
善提從此永離生死海吾師近而言語暢留在世間

爲傍樣昨宵被我喚將來把鼻孔穿放杖上問他第
一義何如却道有言皆是傍

戒定慧解

夫戒定慧者乃法中之妙用也佛祖雖嘗有言而未
達者有所執今畧而言之庶資開悟然其心境兩忘
一念不動覺戒覺性圓明內外瑩徹曰定隨緣應物
妙用無窮曰慧此三者相須而成互爲體用或戒之
爲體者則定慧爲其用定之爲體者則戒慧爲其用
慧之爲體者則戒定爲其用三者未嘗斯須相離也
猶如日假光而能照光假照以能明非光則不能照

非照則不能明原其戒定慧者本乎一性光照明者
本乎一日一尚非一三復何三三一俱忘湛然清淨

即心是佛頌

佛即心兮心即佛心佛從來皆妄物若知無物復無
□□是真如法身佛法身佛沒模樣一顆圓光含蕩
蒙無體之體即真體無相之相即實相非色非空非
不空不動不靜不來往無異無同無有無難取難捨
難聽望內外圓通到處通一佛國在一沙中一粒砂
含大千界一箇身心萬箇同知之須會無心法不染
不滯為淨業善惡千端無所為便是南無及迦葉

採珠歌

貧中衣中珠本自圓明好不會自尋求却數他人寶
數他寶終無益只是教君空費力爭知認取自家珍
慣直黃金千萬億此寶珠光最大遍照三千大千界
從來不解少分毫剛被浮雲無障礙自從認得此摩
尼泡體空就誰更愛佛珠還與我珠同我性即歸佛
性海珠非珠海非海坦然心量包法界任你塵囂滿
眼前定慧圓明常自在不是空不是色內外皎然無
擁塞六通神明妙無窮自利利他寧解極見即了萬
事畢絕學無為度終日怕

鋪白反

如未兆嬰兒動十

隨緣無固必不斷妄不修真真妄之心總屬塵從來
萬法皆無相無相之中有法身法身即是天真佛亦
非人兮亦非物浩然充塞天地間只是希夷并恍惚
垢不染光自明無法不從心裏主心若不生法自滅
即知罪福本無形無佛修無法說丈夫智見自然別
出言便作獅子鳴不似野儒論生滅

禪定指迷歌

如來禪性如水體靜風波自止興居湛湛常消不獨
坐時方是今人靜坐取證不道全在見性性於見裏
老明見句性中自定定成慧用無窮是名諸佛神通

幾欲究其體用但見十方虛空空杳無一物亦無
希夷恍惚希恍既不可尋尋之却成乖失只此乖失
兩字不可執爲憑據本心尚乃如空豈有得失能所
但將萬法遣除遣令淨盡無餘豁然圓明自現便與
諸佛無殊色身爲我桎梏且恁和光混俗舉動一切
無心爭甚是是非榮辱生身只是寄居逆旅主號毘盧
毘盧不來不去乃知生滅無餘或問毘盧何似只爲
有相不是眼前葉葉塵塵葉非同非異况此塵塵
葉葉茵茵釋迦迦葉異則萬籟皆鳴同則一鳳都擣
苦要認得摩尼莫道得法方知有病用他藥療病差

藥更何施心迷須假法照心悟法更不要又如昏鏡
得磨痕垢自然滅了本爲心法皆妄故令離盡諸相
諸相離了何如是名至真無上若欲莊嚴佛土平等
行慈救苦苦提本願雖深切莫相中有取此爲福慧
雙圓當來授記居先斷常纖塵有塵却於諸佛無緣
翻念凡夫迷執盡被情愛染習只爲貪着情多常生
胎卵化溫學道須教猛烈無情心剛似鐵直饒父母
妻兒又與他人何別常守一顆圓光不見可欲思量
萬法一時無着說甚地獄天堂然後我命在我空中
無聲無墮出沒諸佛上中不離菩提本坐觀音三十

二應我當亦從中證化現不可思議盡出逍遙之性
我是無心禪客凡事不會揀擇昔時一箇黑牛今日
渾身總白有時自歌自笑傍人道我神少爭知被褐
之形內懷無價之寶更若見我談空恰似渾胡骨輸
吞棗此法唯佛能知凡愚豈解相表兼有修禪上人
只學鬪口合唇誇我問荅敏急却元不識主人蓋晁
尋枝摘葉不解窮究本根得根枝葉自茂無根枝葉
難存更逞已握靈珠轉於人我難除與我靈源妙覺
達隔千里之殊此輩可傷可笑空說積年學道心高
不肯問人枉使一生虛老乃是愚迷鈍根邪見業重

爲因若向此生不悟後世爭免沉淪

無心頌

堪笑我心如頑如鄙兀兀騰騰任物安委不解修行
兀不造罪不曾利人亦不愁已不持戒津不徇忌諱
不知禮樂不行仁義人間所能百無一會饑來喫飯
溫來歛水困則打睡覺則行履熱則單衣寒則蓋被
無思無慮何憂何喜不悔不謀無念無意凡生榮辱
逆旅而已林木棲鳥亦可爲比來且不禁去亦不止
不避不來無讚無毀不厭醜惡不羨善美不趨靜室
不遠鬧市不說人非不誇己是不厚尊崇不薄賤穢

親愛竟仇大小内外哀樂得喪歛侮險易心無兩觀
坦然一揆不爲福先不爲禍始感而後應迫而後起
不畏鋒刀馬怕虎兇隨物稱呼豈拘名字眼不就色
聲不來耳凡所有相皆屬妄僞男女形聲悉非定體
體相無心不染不礙自在逍遙物莫能累妙覺光圓
映徹表裏包裹六極無有遐邇光兮非光如月在水
取捨旣難復何比擬了茲妙用迥然超彼或問所宗
此而已矣

又西江月一十二首

妄想不復強滅真如何必希求本源自性佛齊修迷

悟豈拘前後 悟卽剎那成佛迷而萬劫淪流若能
一念契真修滅盡汜沙罪垢

二

本自無生無滅強作生滅區分只如罪福亦無根妙
體何曾增損 我有一輪明鏡從來只爲蒙昏今朝
磨瑩照乾坤萬象昭然難隱

三

我性入諸佛性諸方佛性皆然亭亭寒影照寒泉一
月千渾普現 小即毫毛莫識大時遍滿三千高低
不約信方圓說甚短長深淺

四

法法法元無法空空空亦非空靜宣語默本來同落
裏何勞說夢 有用用中無用無功功裏施功還如
果熟自然紅莫問如何修種

五

善惡一時忘念榮枯都不關心晦明隱顯任浮沉隨
分饑饉渴飲 神靜湛然常寂不妨坐卧歌吟一池
秋水碧仍深風動莫驚慳恁

六

對鏡不須強滅假名權立菩提色空明暗本來齊真

廿二集
妄休分兩體 悟即便名淨土更無天竺曹溪誰言
極樂在天西了即彌陀出世

七

人我衆生壽者寧分彼此高低法身通照沒吾伊念
念不須尋覓 見是何曾見是聞非未必聞非從來
諸用不相知生成誰能礙你

八

伍相修行布施果報不離天人怡如仰箭射浮雲墜
治只緣力盡 爭似無爲寶相還源返朴歸淳境忘
請盡任天真以證無生法忍

九

魚兔若還入乎自然忘却筌蹄渡一筏子上天梯到
彼悉皆遺棄 未悟須憑言語悟不言說成非雖然
四句屬無爲此等仍須脫離

十

悟了莫求寂滅隨緣且接群迷斷中知見及提携方
便指歸實際 五眼三身四智六度萬行修齊圓光
一顆好摩尼利物兼能自濟

十一

我見時人談性只誇口急酬 既及一境界轉癡迷又

悟真篇外集
與愚人何異 說得便須行得方名言行無虧能將
急劍斬摩尼此號如來正智

十二

欲了無生妙道莫非自見其心真身無相亦無音清
淨法身只恁 此道非無非有非中有真求尋二邊
俱遺棄中心見了名為上品

新刻悟真篇續集

新刻悟真篇續集

宋天台紫陽真人張伯端平叔撰
明錢唐全菴居士胡文煥德甫校

西江月

一十二首
以周歲律

仙翁自註云西者金之方江者水之體月者
藥之用無名子註曰蓋仙翁作此曲以周歲
律以顯其
大道也

內藥還同外藥。內通外亦須通。丹頭和合類相同。溫
養兩般作用。○內有天然真火。爐中赫赫長紅。外爐
增減要勤功。妙絕無功真種。

二

悟真篇續集

二八〇

二

此藥至神至聖。憂君分薄難消。調和鉛汞不終朝。早
觀玄珠形兆。○志士若能修煉。何妨在市居朝。工夫
容易藥非遙。說破人須失笑。

三

白虎首經至寶。華池神水真金。故知上善利源源。不
比尋常藥品。○若要修成九轉。先須煉已持心。依時
採取定浮沉。進火須防危甚。

四

若要真鉛留汞。親中不離家。木金間隔會無因。須
用媒人勾引。○水性愛金順義。金情戀木慈仁。相吞
相啗却相親。始覺男兒有孕。

五

二八誰家姪女。九三何處郎君。自稱木液與金精。過
士方成三性。○便假丁公煅煉。夫妻始結歡情。河車
不敢暫留停。運入崑崙峯頂。

六

七返硃砂返本。九還金液還真。休將寅子數坤申。但
看五行成準。○本是水銀一味。周流歷遍諸辰。陰陽
數是自通神。出入不離玄牝。

七

真經集
雄裏内含雌質真陰却抱陽精兩般和合藥方成點
化魂靈鬼聖○信道金丹一粒蛇吞立化龍形鷄餐
亦乃化鸞鵬飛入真陽聖境。

八
天地纔交否泰朝昏好識屯蒙輻來湊轂水朝宗妙
在抽添運用○得一萬般事畢休分南北西東損之
又損慎前功命寶不宜輕用。

九
冬至一陽來復三旬增一陽爻月中復卦朔晨起望
罷乾終姤兆一日又別為寒暑陽生復起中宵午時

姤象一陰朝煉藥夏知昏曉。

十
不辨五行四象那分朱汞鉛銀修丹火候未曾聞早
使稱呼大隱○靡肯自思已錯更將錯路教人誤他
汞劫在迷津似恁欺心安忍。

十一
德行修逾八百陰功積滿三千均齊物我與親寬始
合神仙本願○虎兇刀兵不害無常火宅難牽寶符
降後去朝天穩駕瓊輿與鳳輦。

十二

牛女情緣道本。龜蛇類本天然。蟾烏遇朔一作合蟬。二氣相資運轉。○總是乾坤妙用。誰人達此真詮。陰陽不隔卽成愆。怎得天長地遠。

又一首以象閏月

丹是色身至寶。鍊成變化無窮。更於性上究真宗。決了灰生妙用。○不待他身後世。現前獲福神通。自從龍虎著斯功。爾後誰能繼踵。

絕句五首以象鉛汞砂銀土之五行

饒君子悟真如性。未免拋身却入身。若解更能修大藥。頓超無漏作真人。

二

投胎奪舍及移居。舊住名為四果徒。若會降虎并伏虎。真金起屋幾時枯。

三

鑑形閉息思神法。初學艱難後坦途。倏忽雖能游萬國。柰何屋破却移居。

四

釋氏教人修極樂。只緣極樂是金方。大都色相惟茲實。餘二非真謾度量。

五

俗語常言合至道空向其中細尋討能於日用顛倒
求大地塵沙盡成寶。

續集

金丹語錄序

純仁曰金丹語錄乃先君文正公
之玄語也先君少賤時嘗與術士游其
善煉水銀為白金臨終時其子尚幼
無所托先君誠篤信義故托以後事
并其書考諸丹經皆臆合少試而有
成焉先君宦游中外不暇為之欲傳

之於世猶恐驚世駭俗待之有年返其書於其子而世無聞也其子見世之修真者皆妄相授受欺世誤人故再與先君而輒錄其玄妙余分為二十四章以照後人之愚也
元祐六年仲春朔范純仁序

新刻金丹語錄全

宋 姑蘇 范純仁 分

明 錢唐 胡文煥 校正

原理章第一

一 不得其理斷以妄言竭殫家產妻子饑貧

天地純兮太極一兮太極動而生陽靜而生陰一動一靜兩儀位焉陽變陰合五行生焉萬物出焉故水太陰根於太陽也火太陽根於太陰也至太陰之凝而太陽 貝乎其中也是以萬物之生故不能逃乎五行鉛汞皆五行之屬也

鉛汞章第二

鉛 不得火則不飛 汞 不得鉛則不結

故鉛也者金之屬而性乎土者太陰之貫乎太陽者也
也飛也者亦陰之屬而性乎水者也太陽之根乎太
陰者也土能尅水故鉛能尅汞也土尅水非火不燥
鉛尅汞非火不伏也火也者非金丹之要乎

煉鉛章第三

但能息之皆相顧
煥盡形骸玉液流

人皆知鉛能制汞人皆知鉛不能制汞而不知鉛能
制汞者蓋鉛之為性也而不能制汞者鉛之為體也
其性之可以制汞水火而制之燥乎

太過不及章第四

陽龍元自离宮出
陰虎還從坎位生

制鉛太過也則頑頑則氣散而築竭制鉛之不及也

則嫩嫩則氣柔而無力故無築不可也無力不可也
故仙翁曰貴識盈虛當分老嫩

用鉛用汞章第五

必知會合東西露
功在冲和上下田

用鉛之法猶父道也父之生子始精而已不竭其體
也體竭非道也用汞之法猶母道也母之孕子氣化
而已不竭其血也血竭非道也父母始精男女化生
鉛汞為精金液成形男女之生而母孕十月之勞也
金液之成汞受週八之烈也人之欲望其朝夕而成
丹何其迷乎

雜類章第六

勸君窮取生身處
反本還源是藥王

金丹論 卷之八
高以五金八石草木灰霜制汞成丹者猶不以土尅水金尅不火尅金豈有是理哉世人何為乎是獎也丹經曰煉銀於鉛者非將凡銀和凡鉛煎煉也是煉鉛中之銀也金鉛銀鉛者非將金銀收鉛中之氣也亦非將鉛收金銀之氣也是水中金也鉛中銀也母氣初傳子者非凡母也靈鉛之母也煉丹須用寶者非是寶也白金黃芽之大寶也金液大丹二十有四品而凡銀不在其列也

真鉛章第七

火動而炎上水流而潤下

真鉛者舍鉛而言真鉛者非也就鉛而言真鉛者亦非也真鉛者其鉛之精也鉛中之鉛也

真汞章第八

真汞者外汞而言真汞非也就汞而言真汞亦非也真汞者砂之真液也汞中之汞也

真土章第九

父精母血結胎成出地形似我形

真土者戊己之土也砂有己土鉛有戊土鉛汞交姤產出白金名曰黃芽即真土也胎之轉煉况有生意存焉有似乎土故謂土也

附形章第十

汞猶水也必附形而後成其形也其性好飛其附本必候乎土焉

築基章第十一

丹之成也必有基址存焉玄基必待乎鉛汞其理原

於一氣惟知者能通其微故謂之神人

煉已章第十二

天之生物氣化而已有胎化卵化形化莫不由陰陽
寒暑之氣以成之也仙翁之養金丹亦莫不由陰符
陽火以成之也舍水火安能其變化乎

煉母章第十三

西方金丹最堅剛
走入人家水裏藏

天之生物氣化胎化卵化濕化形化莫不由陰陽寒
暑之氣以成仙翁云金丹者亦莫不由陰符陽火之
氣以成故陽火者發生時之火也陰符肅殺時之火
也其間不能以寸且天地間物無陰陽之氣潰龍而

已豈能成其變化哉况金丹乎

陰符陽火章第十四

奪他天地髓
交始片時中

坎离者萬物也震兌乾陽火也其漸以隨日之盈故
謂之進陽火也巽艮坤陰符也其漸以隨日之昃故
謂之退陰符也一進一退所謂約鉛汞於鼎中而不
使之異患作之也

周天法象章第十五

好將魂就魄
陰盡變為陽

日月合璧於黃道之間五星躔度於八方之次皆有
其漸也皆有其度也而亦有其序也而爐中斗柄亦
由是焉其不紊乎

採藥章第十六

要知大道希夷理
太陽移在月明中

鉛遇癸生須急採金逢望遠不堪常此採語也煉艮
於鉛神物自生潔白見寶鉛沉銀浮此採藥之景象
也五彩盤旋此是一火候也

灰池章第十七

兩般靈物天然合
共子神機這裏求

修丹必價乎神水華池經曰華池鉛清番浪走又曰
灰池炎火灼又曰騰鉛倒制入灰池煉白雪此白雪
所由名也

形德章第十八

昔日遇
只要凝
就口訣
入氣穴

經曰卯日溢水安金酉月行小止水此形德之門戶也

胎息章第十九

逸無踪跡歸玄武
潛有機關結聖胎

玄理精明胎息不解亦難乎有成矣故一月之胎鴻
濛之象一月之胎神靈漸生三月之胎筋骨初清四
月之胎金花發現五月之胎紅光照耀六月之胎紫
硬凝霜七月之胎金變耀日八月之胎形化粟米九
月之胎骨立神全點化無窮

解經章第二十

藥主陰沉春氣合
九霄泛嫩露花凝

丹經所謂非鉛汞者豈舍凡鉛凡汞也舍凡鉛凡汞
更將何物為丹基哉但要凡中取聖濁裏求清故傳
曰說詩不以辭害義又曰以意逆志是謂得玩丹經

金丹論金全

卷一

五

之吉也

兩儀章第二十一

砂之外有真砂汞之外有真汞何也丹經曰真鉛汞結成真砂人曰真鉛中有真汞名白虎汞者號曰死水銀故據二端竟為異說內丹曰夫夾脊雙關崑崙過呂純陽之親口決也今人皆非以夾脊雙關者足曹溪任督之經絡也殊不知曹溪任督與夾脊雙關相為表裏也在外丹之說亦猶是也

形質章第二十二

說開星月飛光彩指破黃河水逆流

人皆言真鉛無質之物噫真鉛無質真鉛依何而發

生仙翁曰無質是還丹也是言真鉛隱在黑鉛之中也亦猶汞之成形也

服食章第二十三

鉛消閃出華池早真火煨天容一場

龍虎經石函記參同契悟真篇皆是服食飛昇之事仙師豈欺我哉後人服丹砂而多致喪亡者何也殊不知服食之丹乃無質生質之物也以有招無輕虛之物世人不明是理皆以硃砂水銀形質之物養煉伏火遂以為伏火之丹所以多致喪亡良可哀也故九江張尚書服丹不明清濁以致神枯氣槁雙目失明純陽以是惜之

金丹論金全

卷一

五

金液大丹五行俱全五色俱備由是黑鉛煉為不全
不金煉為黃舉黃舉煉為清霜清霜煉為神藥矣服
食則却延年點化為藥世之寶得之不可妄傳輕
泄非人則必骨遭雷禍及九祖寶之秘之

新刻金丹語錄終

新刻金丹集問卷上

紫虛了真子蕭廷之元瑞著述

全菴洞玄子胡文煥德甫校輯

金丹問答

問曰如何謂之金液還丹答曰金液者金水也金為
水母母隱子胎因有還丹之諦也前賢有曰丹者
丹田也液者肺液也以肺液還于丹田故曰金液
還丹

問曰何謂鉛汞答曰非凡黑鉛水銀也真一子曰鉛
是天地之父母陰陽之根基蓋聖人採天地父母

之根而為大藥之基採陰陽純粹之精而為大丹
之質且非常物造作也汞性好飛遇鉛乃結以其
子母相戀也

問曰何謂火答曰火者太陽真炁乃坎中之陽也紫
清真人曰坎中起火是也

問曰何謂候答曰五日為一候是甲子一終也日有
十二時五日六十時終一甲子也紫陽曰一刻之
工夫自有一年之節候以起火之際頃刻而一周
天也

問曰此火候何時用答曰年中用月月中用時時中
用刻也

問曰何謂真一答曰人能將自己天真安于天谷之
內乃守真一之道也金洞主曰真一者在于北極
大淵之中也

問曰何謂動靜答曰陽主動陰主靜翠虛曰動中求
靜靜中有為動靜有作口口傳之

問曰何謂九還答曰金生數四成數九還者自上而
還下九乃老陽之數陰真君曰從子至申為九還
亦順下也

問曰何謂七返答曰火生數二成數七返者自下而

返上七乃少陽之數陰真君曰從寅至申為七返亦逆上也

問曰何謂爐答曰上品丹法以神為爐以性為藥以定為水以慧為火中品丹法以神為爐以氣為藥以日為火以月為水下品丹法以身為爐以氣為藥以心為火以腎為水又有偃月爐玉爐

問曰何謂鼎答曰抱真人云金鼎近泥丸黃帝鑄九鼎是也

問曰何謂藥物答曰卽此藥物順則成人逆則成丹五行顛倒大地七寶五行順行法界火坑百姓日用而不知也紫清曰採藥物于不動之中是也

問曰神水華池何也答曰李筌云還丹之要在于神水華池紫陽曰以鉛入汞名曰神水以汞投鉛名曰華池海蟾曰從來神水出高源紫清曰華池正在氣海內

問曰何謂三關答曰頭為天關足為地關手為人關問曰何謂內三要答曰第一要大淵池也第二要絳宮也第三要地戶也

問曰何謂外三要答曰口之與鼻共三竅是神氣往來之門戶下功之際調鼻息緘舌氣閉兌也

問曰何謂兌答曰真一子云兌口也

問曰嬰兒姤女正在何處答曰嬰兒在腎姤女在心

問曰腎屬水為陰嬰兒屬陽心屬火為陽姤女屬陰

何緣在此答曰腎屬坎三陰中有陽乃真陽也心

屬離三陽中有陰乃真陰也

問曰泥丸宮正在何處答曰頭有九宮中曰泥丸

問曰何謂金公答曰金邊着公乃鉛也紫陽曰要能

制伏覓金公

問曰何謂黃婆答曰黃乃土之色位屬坤因取名焉

紫清曰金公無言姤女死黃婆不老猶懷胎

問曰呼吸何如答曰呼出心與肺吸出腎與肝呼則

接天根吸則接地根呼則龍吟雲起吸則虎嘯風

生呼吸風雲凝成金液

問曰何謂瓊漿玉液答曰皆神水也

問曰何謂神氣答曰神是火火屬心氣是藥藥屬身

神氣子母也虛靜天師云氣者生之元也神者生

之制也持滿馭神專氣抱一神依氣住神氣相合

乃可長生三茅真君曰氣是添年藥心為使氣神

若知行氣主便是得仙人

問曰何謂十二重樓答曰人之喉嚨管有十二節是

也

問曰何謂簾幃答曰眼是也下功之際含眼光雲房曰閉戶垂簾默默窺

問曰何謂子午答曰子午乃天地之中也在天為日月在人為心腎在時為子午在卦為坎離在方為南北

問曰何謂五位相得而各有合答曰天地五十五數故乾得一九合而成十坤得四六合而成十巽兌得二八合而成十震艮得三七合而成十離得五坎得十坎離無偶所以自合也以數言之則得天

地之中數以爻言之則得天地之中爻以位言之則得天地之中位坎離為用不以大乎

問曰何謂五嶽答曰五嶽真形圖曰在人之頭紫清以有中藏五嶽冠之句

問曰何謂玄牝答曰在上曰玄在下曰牝玄關一竅左曰玄右曰牝

問曰何謂玄牝之門答曰鼻通天氣曰玄門口通地氣曰地牝戶口鼻乃玄牝之門戶矣

問曰何謂三男三女答曰乾道索坤長男曰震中男曰坎少男曰艮坤道索乾長女曰巽中女曰離少

女曰兌

問曰何謂火龍水虎答曰虎西方金也金生水反藏形于水龍東方木也木生火反受尅于火太白真君曰五行不順行虎向水中生五行顛倒術龍從火裏出是也

問曰何謂分至答曰子時象冬至陰極而陽生午時象夏至陽極而陰生卯時象春分陽中含陰酉時象秋分陰中含陽人身亦有分至紫陽曰以身心分上下兩弦以神氣別冬夏二至

問曰何謂沐浴答曰真氣薰蒸神水灌溉為沐浴太上曰灌以甘泉滌其垢污出自華池復歸坤戶杏林曰沐浴資神水是也

問曰何謂抽添答曰既抽鉛于肘後須添汞于中黃傳道集曰可抽之時不可添是也

問曰何謂搬運答曰搬金精于肘後運玉液于泥丸下手工夫口訣存焉

問曰何謂三田答曰腦為上田心為中田氣海為下田若得斗柄之機斡運則上下循環如天河之流轉也

問背後三關答曰腦後曰玉枕關夾脊曰轆轤關水

金丹集問卷上
火之際曰尾閭關

問曰何謂神室答曰元神所居之室也朗然子曰未
明神室千般撓達了心田萬事閑

問三花聚頂答曰神氣精混而為一也玄關一竅乃
神氣精之穴也

問五氣朝元答曰五臟真氣上朝于天元也

問和合四象答曰眼不視而魂在肝耳不聞而精在
腎舌不動而神在心鼻不嗅而魂在肺精神魂魄
聚于意土也

問曰馬牙真主人神符白雪何也答曰皆鉛汞之總

名也

問河車答曰北方正氣名曰河車左曰日輪右曰月
輪搬負正氣運載元陽應節順行下手無非此車
之力

問曰老嫩何也答曰採藥之時審其老嫩彭鶴林曰
嫩時須採老時枯紫陽曰鉛見發生須急採金逢
望遠不堪嘗是也

問浮沉答曰鉛沉而銀浮也

問清濁答曰陽清而陰濁也清者浮之于上濁者沉
之于下修丹者留清去濁蓋清屬陽而濁屬陰也

問五行相尅答曰金碧經云金木相伐水火相尅土旺金鄉三物俱喪四每輻輳以致太平並由中宮土德之功也

問曰來往何也答曰子往午來陰符陽火自子進符至辰巳自午退符至戌亥始復終坤皆以卦象則之一消一長一往一來以成其變化易曰闔戶謂之坤闢戶謂之乾一闔一闢謂之變往來不窮謂之通也

問雌雄答曰雌陰而雄陽也一陰一陽謂之道孤陰寡陽不能自生參同契曰雌雄相雜以類相求註曰雄金砂也雌火汞也相須含吐類聚生成以為神藥也

問防危答曰防火候之差失忌夢寐之昏迷翠虛曰精生有時時至神知百刻之中切忌昏迷

問交合答曰磁石吸鐵隔碍潛通
問有無答曰金碧經云有無互相制上有青龍居兩無宗一有靈化妙難窺

問刑德答曰陽為德德出則萬物生陰為刑刑出則萬物死故二月陽中含陰而榆莢落象金砂隨陰氣動靜落在胎中故曰歸根也八月陰中含陽而

齊麥生象金水隨陽氣滋液于鼎內故卯酉乃刑
德相負陰陽兩停故息符火也

問黑白荅曰參同契曰知白守黑神明自來白者金
也黑者水也以金水之根而為大藥之根矣

問寒暑荅曰真一子曰不應刻漏風雨不調水旱相
伐或陽火過刻或陰符失節凝冬變為大暑盛夏
反作濃霜火候過差靈汞飛起運火之士可不謹
之

問晦朔荅曰參同契曰晦朔之間合符行中乃金水
符合之際也

問固濟荅曰太白真人曰固濟胎不泄變化在
言其水火既濟閉固神室而不可使之漏泄

問聖胎荅曰無質生質結成聖胎辛勤保護十月如
幼女之初懷孕似小龍之作養珠蓋神氣始凝結
極易踈失也

問四正荅曰子午卯酉為四正玄關一竅四正宮也
問黃庭正在何處荅曰膈胱之上脾之下腎之前肝
之左肺之右也

問金烏玉兔荅曰日中烏比心中之液也月中兔比
腎中之氣也

問煉形答曰煉形化氣煉氣化神煉神合道也金洞
主曰以精煉形非凡砂石

問張子陽云心腎非坎離何也答曰心腎特坎離之
體耳有體有用

問所用者何也答曰天心乃心之用也屬離形乃腎
之用也屬坎交媾之際運用于此矣

問工夫答曰知時而交媾進火而防危陽生而野戰
刑德而沐浴以至溫養成丹也

問野戰答曰龍虎經曰文以懷柔武以討叛紫陽曰
守城野戰知凶吉增得靈砂滿鼎紅

問溫養答曰杏林曰溫養象周星毘陵曰金鼎常雷

湯用暖玉爐不要火教寒是也

問烹鍊答曰烹金鼎煉玉爐口訣存焉

問賞罰答曰春風發生謂之賞乃已前陽火之候也
秋氣殺物謂之罰乃午後陰符之候也

問守城答曰抱元守一而凝神聚炁也

問隄防答曰驅除雜念而專心不二也

問神廬者何也答曰鼻也乃神氣出入之門黃庭經
曰神廬之中當修治呼吸廬中入丹田

問太一含真答曰守真一于天谷氣入玄元即達本

來天真太上曰真道養神若能守我在死炁之關
令七祖枯骨皆有生炁生我者道活我者神將神
守道以養神是也

問三尺答曰中黃經曰一者上虫居腦中二者中虫
居明堂三者下虫居腹胃名曰彭瑀彭質彭矯也
惡人進道喜人退志上田乃元神所居之宮惟人
不能開此關被尸虫居之生死輪迴無有了期若
能握元神棲于本宮則尸虫自滅真息自定所謂
一竅開而百竅齊開大關通而百骸盡通則天真
降靈不神之神所以神也

問胎息答曰能守真一則息不往來如在母胞胎之
中謂之大定也

問玉液答曰口也黃庭經曰玉池清水灌靈根是也
問橐籥答曰橐乃無底囊籥乃三孔笛又是鐵匠手
中所弄鼓風之物也老子曰天地之間其猶橐籥
乎升降論曰人能效天地橐籥之用開則氣出闔
則氣入出則如地氣之上升入則如地氣之下降
一升一降自可與天地齊其長久矣

問五芽答曰乃五臟之真氣中黃經曰子能守之三
尸棄得見五芽九真氣

金丹集問卷上
問屯蒙答曰道樞曰坎者水也一變為水澤之節再
變為水雷之屯其爻居寅離者火也一變為火山
之旅再變為火風之鼎三變為山水之蒙其爻居
戌抽添水火在于寅戌十二卦氣在于屯蒙運用
問採日精月華答曰非外之日月也採心中真液腎
中真氣也

問內外八卦答曰頭為乾足為坤膀胱為艮膽為巽
腎為坎心為離肝為震肺為兌也

問修煉待時然後下手答曰有時中之工夫有刻中
之工夫毘陵曰煉丹不用尋冬至身中自有一陽
生馬自然曰不擇時中分子午無爻卦內別乾坤
此皆刻中之工夫也

問金丹形象如何答曰形若彈丸色同朱橘抱朴子
曰大如彈丸黃如橘中有嘉味甘如蜜沙門得之
以擘黃黃冠得之即超逸雷之行天地畢元樞
歌曰君不見一粒金丹何赫赤大如彈丸黃如橘
人人分上本圓成夜夜靈光常滿室益人人具足
箇箇圓成當知非有形之物也呂公曰還丹本無
質是也

問玄關一竅正在何處答曰在人頭上工夫容易下

金丹集卷十 二十九
手的難尋若不遇明師摩頂授記皆妄為矣

問真空答曰返本還元為真空杏林曰不知丹訣妙

終日翫真空

問作用答曰煥蛉呪子傳精送神

問能守真一真氣自凝陽神自聚蓋以一

諸氣氣住則神住真積力久功成行滿然後
調神出殼也

問超脫答曰超者脫也是出神也脫者脫換凡軀也

皆天門出前聖有脫殼之驗六祖七層寶塔出鍾

呂三級紅樓出海蟾公鶴冲天門出詩曰功成須

是出神京內院繁華勿累身會取五仙超脫法

成仙質離凡塵

問尸解答曰尸解有五金木水火土也又有積功累

行而白日飛升者徽宗黃帝尊道篇末曰亘古迄

今飛昇者千有餘人拔宅者八十餘家

問金丹之道不亦難乎答曰是不難也紫陽曰悟者

惟簡惟易迷者愈繁愈難杏林曰簡易之語不過

半句證驗之効只在片時翠虛曰藥之不遠採不

難毘陵曰至道不繁人自昧紫清曰只一言貫穿

萬卷仙經但片餉工夫無窮逸樂師曰下手工夫

金丹集問卷中
容易堅心守道為難也

新刻金丹集問卷上終

新刻金丹集問卷中

都梁清庵瑩蟾子李道純元素著述
錢唐全菴洞玄子胡文煥德甫校輯

金丹或問

予觀丹經子書後人箋注取用不一或著形體或泥
文墨或以清靜為苦空或以鉛汞為有象所見不
同後人豈得不惑殊不知至道則一豈有二哉又
近來丹書所集多是傍門如解七返九還寅子數
坤申之類不亦謬乎予今將丹書中精要集成或
問三十六則以破後人之惑達者味之

或問何謂九還曰九乃金之成數還者還元之義則
是以性懾情而已情屬金情來歸性故曰九還丹
書云金來歸性初乃得稱還丹此之謂也若以子
數至申為九還者非也

或問何謂七返曰七乃火之成數返者返本之義則
是煉神還虛而已神屬火煉神返虛故曰七返或
以寅至申為七返非也悟真篇云休將寅子數坤
申只要五行繩准正謂此也

或問何謂三關曰三元之機關也煉精化氣為初關
煉氣化神為中關煉神化虛為上關或指尾閭夾
脊玉枕為三關者只是工法非至要也登真之要
在乎三關豈有定位存乎口訣

或問何謂玄關曰至玄至妙之機關也初無定位今
人多指臍輪或指頂門或指印堂或指兩腎中間
或指腎前臍後已上皆是傍門丹書云玄關一竅
不在四圍上下不在內外偏傍亦不在當中四大
五行不着處是也

或問何謂三宮曰三元所居之宮也神居乾宮氣居
中宮精居坤宮今人指三田者非也
或問何謂三要曰歸根之竅復命之關虛無之谷是

謂三要或指口鼻為三要者非也
或問何謂玄牝曰谷神不死是謂玄牝或指口鼻者
非也紫陽真人云念頭起處為玄牝斯言是也予
謂念頭起處乃生歿之根豈非玄牝乎雖然亦是
工法最上一乘在乎口訣
或問何謂真種子曰天地未判之先一點靈明是也
或謂人從一氣而生以氣為真種子或謂因念而
有此身以念為真種子或謂稟二五之精而有此
身以精為真種子此三說似是而非釋云無量劫
來生歿本痴人喚作本來真此之謂也

或問何謂鼎爐曰身心為鼎爐丹書云先把乾坤
鼎器次搏烏兔藥來烹乾心也坤身也今人外面
安爐立鼎者謬矣
或問何謂藥物曰真鉛真汞為藥物只是本來二物
是也
或問何謂內藥何謂外藥曰煉精煉氣煉神其體則
一其用有二交感之精呼吸之氣思慮之神皆外
藥也先天至精虛無空氣不壞元神此內藥也丹
書云內外兩般作用正謂此也
或問敲竹喚龜吞玉芝如何說曰敲竹者息氣也喚

或問龜者攝精也煉精化氣以氣攝精精氣混融結成
玉芝採而吞之保命也

或問鼓琴招鳳飲刀圭如何說曰鼓琴者虛心也招
鳳者養神也虛心養神心明神仙二土脫圭採而

飲之性圓明也

或問如何是五氣朝元曰身不動精固水朝元心不

動氣固火朝元性寂則魂藏木朝元情忘則魄伏

金朝元四大安和則意定土朝元此之謂五氣朝

元也

或問何謂黃婆曰黃者中之色婆者母之稱萬物生

于土土乃萬物之母故曰黃婆入之胎意是也

謂脾神為黃婆者非也

或問何謂金公曰以理言之乾中之陽入坤成坎坎

為水金今水之父故曰金公以法象言之金邊着

箇公字鉛也

或問坎為太陰如何喻嬰兒曰坎本坤之體故曰太

陰因受乾陽而成坎為少陽故喻之為嬰兒謂負

陰抱陽也

或問離為太陽却如何喻為姤女曰離本乾之體故

曰太陽因受坤陰而成離為少陰故喻之為姤女

金丹真附卷中
謂雄裏懷雌也

或問何謂真金曰金乃元神也歷劫不壞愈煉愈明故曰真金

或問如何是子母曰水中金也金為水之母金藏水中故母隱子胎也則是神乃身之母神藏于身喻為母隱子胎

或問何謂賓主曰性是一身之主以身為客今借此身養此性故讓身為主丹書云饒他為主我為賓此之謂也

或問何謂先天一氣曰天地未判之先一司而已身

中一點真陽是也以其先乎覆載故名先天

或問何謂水火曰天以日月為水火易以坎離為水火禪以定慧為水火聖人以明潤為水火鑿道以心腎為水火丹道以精氣為水火我今分明指出自己一身之中上而炎者皆為火下而潤者皆為水種種異名無非譬喻便學者自得之也

或問如何是火中有水曰從來神水出高原以理言之水不能自潤須仗火蒸而成潤以法象言之火旺在午水受氣在午以此求之火中有水明矣若以一身言之則是氣中之液也

或問如何水中有火日以理言之日從海出以法象言之水旺在子火受胎在子以一身言之則是精中之氣也

或問如何是既濟曰水升火降曰既濟易曰山下有澤損君子以懲忿窒慾此既濟之方也懲忿則火降窒慾則水升

或問如何是未濟曰不能懲忿則火上炎不能窒慾則水下濕無明火熾苦海波翻水火不交謂之未濟

或問如何是金木併曰情來歸性謂之交併情屬金性屬木

或問如何是間隔曰情逐物性隨念情性相違謂之間隔

或問如何是清濁曰心不動水歸源故清心動水隨流故濁

或問何謂二八曰一斤之數也半斤鉛八兩汞非真有斤兩只是二物平均故曰二八丹書云前弦之後後弦前藥物平平火力全比喻陰陽平也亦如二八月晝夜停也

或問如何是沐浴曰洗心滌慮謂之沐浴

或問如何是丹成曰身心合一神氣混融情性成片
謂之丹成喻為聖胎仙師云本來真性是金丹四
假為爐煉作團是也

或問何謂養火曰絕念為養火
或問如何是脫胎曰身外有身為脫胎

或問如何是了當曰與太虛同體謂之了當物外造
化未易輕述在人自得之也

新刻金丹集問卷中終

新刻金丹集問卷下

都梁清庵瑩蟾子李道純元素著述

錢唐全菴洞玄子胡文煥德甫校輯

問答語錄

紫庵瓊蟾子程安道問三教一貫之道

瑩蟾子宴坐蟾窟是夜寒光清氣真潔可掬門人瓊
蟾子猛思生死事大神仙不可不敬慕功行不可
不之脩稽首拜問曰弟子嘗聞自古上聖高真歷
代仙師皆因修真而成道必以鉛汞為金丹之根
蒂不知鉛汞是何物師曰夫鉛汞者天地之始萬

物之母金丹之本也非凡鉛黑錫水銀朱砂奈何
謬者不知真玄私意揣度惑壞後學徒費歲時擔
閣一生深可憫若不遇真師點化皆妄為矣紫
陽真人曰饒君聰慧過顏閔不遇真師莫強猜正
謂此也我今為汝指出真鉛真汞身心是也聖師
云身心兩箇字是藥也是火又云要知產藥川源
處只在西南是本鄉西南者坤也坤屬身身中之
精乃陰中之陽也如乾中一爻入坤而成坎外陰
內陽外柔內剛外坤內乾坎水之中有乾金故強
名曰水中金也夫汞者心中之炁也陽中之陰也

如坤中一爻入乾而成離外陽內陰外剛內柔以
乾內坤離火之中有坤土故強名曰砂中汞也精
炁感合之妙故強名立象以鉛汞喻之使學者知
有體用耳以此推之無出身心兩字身心合一之
後鉛汞皆無也

問如何是抽添曰身不動炁定謂之抽心不動神定
謂之添身心不動神炁結謂之還元所以取坎
中之陽補離中之陰而成乾謂抽鉛添汞也

問如何是烹煉曰身心欲合未合之際若有一毫相
撓便以剗決之心敵之為武煉也身心既合精炁

既交之後以柔和之心守之為文烹也此理無他
只是降伏身心便是烹鉛煉汞也忘情養性虛心
養神萬緣頓息百慮俱澄身心不動神凝氣結是
謂丹基喻曰聖胎也以上異名只是以性攝情而
已性寂情冥照見本來抱本還虛歸根復命謂之
丹成也喻曰脫胎

問諸丹經云用工之妙要在玄關不知玄關正在何
處曰玄關者至玄至妙之機關也寧有定位着在
身上即不是離了此身向外尋求亦不是泥于身
則着于形泥于外則着于物夫玄關者只于四大

五行不着處是也余今設一譬喻令汝易于曉會
且如傀儡手足舉動百般舞蹈在乎線上關揆實
由主人使之傀儡比得人之四大一身線比得玄
關抽牽底主人比得本來真性傀儡無線則不能
動人無玄關亦不能運動汝但于二六時中行住
坐卧着工夫向內求之語默視聽是箇甚麼若身
心靜定方寸湛然真機妙應處自然見之也易繫

三五指南圖局說

紫陽真人悟真篇詩云三五一都三箇字古今明者
實然希東三南二同成五北一西方四共之戊巳

還從生數五三家相見結嬰兒嬰兒是一含真氣
十月胎成入聖基只此五十六字貫徹諸子百家
丹經子書若向這裏具隻眼參學事畢其或未然
且向注脚下商量

初三五一都三箇字三元五行一氣也古今明
者實然希亘古亘今知者鮮矣東三南二同成
五東三木也南二火也木生火木乃火之母兩
性一家故曰同成五也北一西方四共之北一
水也西四金也金生水金乃水之母兩性一家
故曰共之戊己還從生數五者土之生數也五

居中無偶自是一家所謂三家相見者三元五
行混而為一也故曰三家相見結嬰兒所謂嬰
兒者亦是假名純一之義也故曰嬰兒是一含
真氣也十月胎成入聖基者三百日胎二八兩
藥烹之煉之成之熟之超凡入聖之大功也故
曰入聖基也

中以一身言之東三木也我之性也西四金也
我之情也南二火也我之神也北一水也我之
精也性乃心之主心乃神之舍性與神同係乎
心東三南二同成五也精乃身之五身者情之

係精與情同係乎身此一西方四共之也戊巳
中土意也四象五行意為與義意之情性也心
身意象乾三才也神炁性情形體象坤之六合
也易曰遠取諸物近取諸身此之謂也

問繫辭云六畫而成卦先生云六畫而成坤者何也
曰汝未知之若謂六畫而成卦者文王重卦也文
王未重卦之前豈可謂無三才六合乎先賢云立
天之道曰陰與陽天之乾坤也立地之道曰柔與
剛地之乾坤也立人之道曰仁與義人之乾坤也
以此推之乾坤兩卦三才六合備矣又豈以重卦

言之哉所謂六畫而成卦者重卦之後名為後天
也

問若謂未重卦之前三才六合備矣而係辭云以制
器者尚其象未必因器而設象因象而制器乎曰
因象而制器

問三皇以下聖人制器皆以重卦言之若謂因象制
器文王未重易之前豈有重卦之名乎曰非也前
賢云須信畫前元有易所以文王未重卦之前六
十四卦俱備

問卦若不重六十四卦從何而得曰變卦所生也一

卦變八卦八卦變六十四卦且如乾卦三爻上兩爻少陽下一爻老陽支出巽卦來陽變為陰乾之巽天風垢也舉此一卦諸卦皆然

問卦不重而有六十四卦文王如何又重之曰卦不重而變六十四卦乃羲皇心法道統正傳誘萬世之下學者同入聖門重卦而生六十四卦者乃文王周孔立民極正人倫使世人趨吉避凶立萬世君臣父子之綱耳故性命之學不敢輕明干言亦不忍隱斯道孔子微露于繫辭濂溪發明于太極通書也蓋欲來者熟咀之而自得之此學不泯其

傳矣

問一陰一陽之謂道如何說曰陰陽者乾坤也乾坤出于太極太極判而兩儀立焉兩儀天地也不言天地而言乾坤者貴其用不貴其体也或曰乾陽也坤陰也如何又云天地曰天地即乾坤也乾坤即陰陽也陰陽一太極也太極本無極也太極言之則曰天地以易言之則曰乾坤以道言之則曰陰陽若以人身言之天地形體也乾坤性情也陰陽神炁也以法象言之天龍地虎也乾馬坤牛也陽烏陰兔也以金丹言之天鼎地爐也乾金坤

金丹集附錄卷之六
土也陰汞陽鉛也散而言之種種異名合而言之
一陰一陽也修仙之人煉鉛汞而成丹者即身心
合而還其本初陰陽合而復歸太極也

問三五一是何也曰三元五行也東三南二是一箇
五北一西四是兩箇五中土是三箇五是謂三五
也以人身言之性三神二是一箇五情四精一是
兩箇五意五是三箇五也三五合一則歸太極身
心意合一則成聖胎也紫陽真人云三五一都三
箇字三元五行一炁是也古今明者實然稀世鮮知之東三南二
同成五東三性也南二神也北一西方四共之北一精也西四神也戊

已還從生數五土數五三家相見結嬰兒三家者身心意也
也嬰兒者三五合一而成丹也嬰兒是一含真炁嬰兒是真一之異名太一含真也
十月胎成入聖基工夫十月胎出凡胎超凡入聖也以此求之
金丹之道實入聖基也

問係辭曰天地設位易行乎中如何曰天地設位人
生于中是謂三才故人與物生生而不息所以不
言人與物而言易者聖人言乾坤易之門隨時變
易以從道也如金丹以乾坤為鼎器者天地設位
也以陰陽為化機者即易行乎中也元始採藥無
窮行火候之不息也

金丹集略卷下
問關戶謂之乾闔戶謂之坤一闔一闔謂之變如何
曰一闔一闔者一動一靜也乾陽坤陰如門戶之
闔闔即乾坤易之門也且如陰陽互動互靜機絨
不已元亨利貞定四時成歲變者變易也至道與
神炁混混淪淪周乎三才萬物闔闔無窮致廣大
而盡精微矣以一身言之呼吸是矣呼則接天根
是謂之闔吸則接地根是謂之闔一呼一吸化生
金液是謂之變闔闔呼吸即玄牝之門天地之根
矣所謂呼吸者非口鼻呼吸乃真息闔闔也
問乾道成男坤道成女如何曰乾父也坤母也乾初

爻交坤而成震震初索而得男是謂長男坤初爻
交乾而成巽巽初索而得女是謂長女乾中爻交
坤而成坎坎再索而得男是謂中男坤中爻交乾
而成離離再索而得女是謂中女乾三爻交坤而
成艮艮三索而得男是謂少男坤三爻交乾而成
兌兌三索而得女是謂少女乾生三男坤生三女
乾坤共生六子是謂八卦以身言之初受胎時稟
父母精華而成此身精華者丹經喻曰天壬地癸
也初交合時天壬先至地癸隨至癸畏壬則成男
子地癸先至天壬隨至壬畏癸則成女子壬癸偶

然齊至則成雙胎壬先至癸遲至癸先至壬遲至
俱不成胎也故曰乾道成男坤道成女夫天壬地
癸者乃天地元精元炁也亦丹經所謂坎戊離己
異名鉛汞也節之于外則成人亦之于內則成丹
世人不知生男生女實由命分中得不由人力若
不斷淫絕慾自為修養直待精華耗竭早至夭亡
大可惜也又豈知寡慾而得男女貴而壽多慾而
得男女濁而夭

問形而上者謂之道形而下者謂之器如何曰形而
上者無形質形而下者有體用無形質者係乎性
汞也有體用者係乎命鉛也總而言之無出身心
矣

問聖人以易洗心退藏于密密是何也曰誠之至也
易理致廣大而盡精微聖人玩味其理洗心滌慮藏
于極誠矣

問書云人心惟危道心惟微惟精惟一允執厥中不
知中如何執曰執者一定之辭中者中正之中也
道心微而難見人心危而不安雖至人亦有人心
雖下愚亦有道心苟能心常正得中所以微妙而
難見也若心稍偏而不中所以危殆而不安也學

仙之人擇一而守之不易常執其中自然危者安而微者著矣金丹用中為玄關者亦是只箇道理問上天之載無聲無臭如何曰誠之昭著雖無聲可聞無臭可知天道亦不可掩如道經云大量玄玄亦是真之至也

問不識不知順帝之則如何曰聖人生而知之默而誠之天理所謂不思而得不勉而中得無為自然之道也此則中庸所謂誠而明也若謂明而誠正是聖人之教耳學道之人夙有根器一直了性自然了命也此生而知之也根器淺薄者不能一

了性自教而入從有至無自粗達如所以先了命而後了性也此學而知之也

問夫子飯蔬食飲水曲肱而枕之樂亦在其中矣夫子樂在何處曰夫子所樂者天所知者命故樂天知命而不憂雖匡人所逼猶且弦歌自娛于易得不遠復以修身復見天地之心窮理盡性以至于命此金丹之妙也

問顏子簞瓢之樂如何曰顏子得夫子天知命不憂之理故不改其樂也所以如愚心齋坐忘黜聰明去智慮庶乎屢空亦金丹之妙也

問曾子披破褐而頌聲滿天地天子不得而臣諸侯
不得而友是如何曰曾子一唯之妙口耳俱忘所
以修身齊家治國平天下得一貫之道

問子路問死夫子答曰未知生焉知死是如何曰生
死乃晝夜之常知有晝則知有夜易云原始返終
則知死生之說丹書云父母未生以前是金丹之
基釋云未有此身性在何處以此求之三教入處
只要原其始自知其終泝其流而知其源人能窮
究此身所從來生死自然都知也汝曾看太極圖
否太極未判之前是甚麼若窮得透則知此身之

前原始可以要終也

問太極未判其形若鷄子鷄子之外是甚麼曰太虛
也凡人受氣之時形體未分亦如鷄子既生之後
立性立命一身之外皆太虛也

問人在母腹中時還有性否曰腹中穢污靈性豈存
得住又問懷胎五七箇月其胎忽動莫非性乎曰
非性也一炁而已人在腹中時隨母呼吸一離母
胎立性立命便自有天地且如蛇斬作兩段前尚
走尾尚活又有人煮蟹既熟遺下生脚尚動豈性
也汝究此理則知炁動也非性也

鍾丹集附錄下
二十一
問語云吾道一以觀之如何曰聖人言身中一天理
可以貫通三才三教萬事無不備矣如釋氏無我
無人無衆生無壽者道教了一萬事畢皆一貫也
問世尊拈花示衆獨迦葉微笑世尊云吾有正法眼
藏涅槃妙心分付摩訶迦葉不知微笑者何事曰
世尊拈花示衆衆皆不見佛心獨迦葉見佛心之
妙所以微笑故世尊以心外之妙分付與迦葉也
問達磨西來不立文字直指人心見性成佛如何是
見性曰達磨以真空妙理直指人心見性者使人
轉物情空自然見性也豈在乎筆舌傳之哉

問儒有先天易釋有般若經道有靈寶經莫非文字
乎曰非也皆聖人以無言而形于有言顯真常之
道也釋教一大藏教典及諸家語錄因果儒教九
經三傳諸子百家道教洞玄諸品經典及諸丹書
是入道之徑路超昇底梯階若至極處一箇字也
使不着汝問余輩事亦只是過河之筏向上一着
當于言句之外求之或築着磕着悟得透得復歸
于太極圓明覺照虛徹靈通性命雙全形神俱妙
虛空同體仙佛齊眉亦不為難

問先生云三教一理極荷開發但釋氏涅槃道家脫

胎似有不同處曰涅槃與脫胎只是一箇道理脫胎者脫去凡胎也豈非涅槃乎如道家煉精化炁煉炁化神煉神還虛即抱本歸虛與釋氏歸空一理無差別也又問脫胎後還有造化麼曰有造化在聖人云身外有身未為奇特虛空粉碎方露全真所以脫胎之後正要腳踏實地直待與虛空同體方為了當且如佛云真空儒曰無為道曰自然皆抱本還元與太虛同體也執着之徒疇克知此一貫之道哉潔庵曰先生精造金丹之妙道融通三教之玄機隨問隨答極玄極妙豈敢自秘諸判

諸梓與同志之士相與開發隋珠趙璧自有識者

新刻金丹集問卷下終

金丹集問附

火候問答

問何為火候答曰澆培之法是也

問澆培之法作何形狀答曰與採鉛一般作為

問仍用此鼎否答曰不可另要一斤至二十三兩者

皆可

問甚時行起答曰如今日子時下來採藥則明日子

時行起

問何為應効答曰如尿急然

問幾鼎答曰三鼎

金丹集問附

問三鼎都行答曰不可只用一鼎

問那鼎又如何答曰然三鼎子用這鼎午用那鼎待

其月桂花開却用那鼎後做此但二八月不可行

問行幾時止答曰一年除二八月實行十个月

問何月是二八月答曰如以十一月採藥則實以二

月初一日交二月時節氣以八月初一日交八月

節如以十二月初二日採藥則以三月初二日採

藥則以三月初二日交二月節氣九月初二日交

二月初二日交三月節氣依舊行持十月火足

金井集問附終

