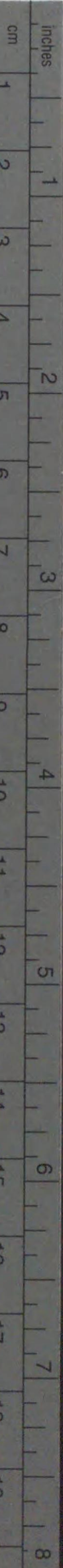


Kodak Gray Scale



© Kodak, 2007 TM: Kodak

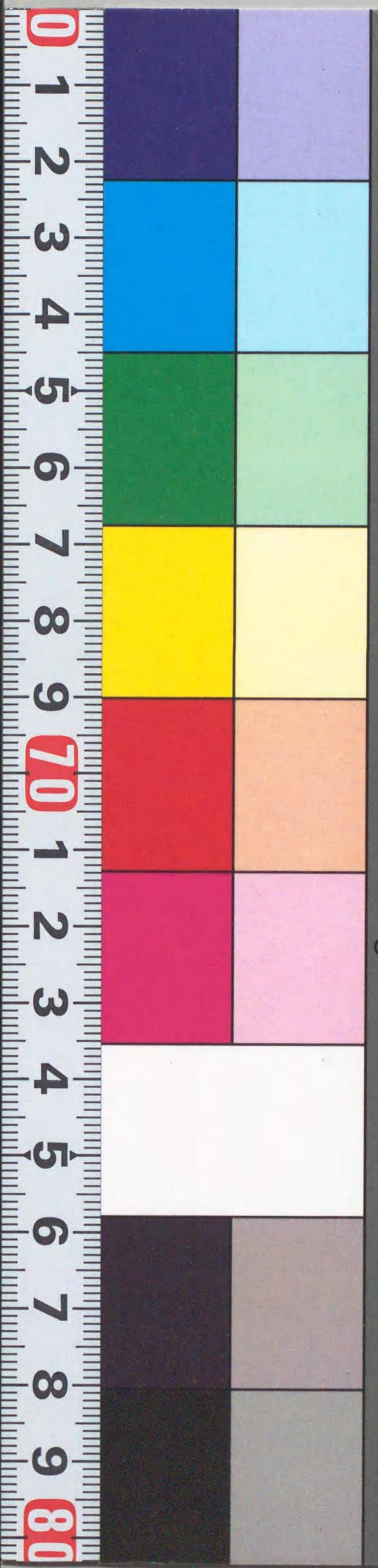
A 1 2 3 4 5 6 M 8 9 10 11 12 13 14 15 B 17 18 19



Kodak Color Control Patches

© Kodak, 2007 TM: Kodak

Blue Cyan Green Yellow Red Magenta White 3/Color Black



古葉界類飛針

表第八

一

911.121

K0694





216455

古葉必類聚卷第八

藥	久	篋	杭	屋	里
<small>燈火燒腸</small>	<small>ル</small>			<small>付書屋</small>	
衣	壽	篋	黃	舍	所
	名	梅	楊	恒	道
柔	有	蕩	管	籬	衢
	對	琴	薦	簾	橋
套	鼻	弓	午	席	井
裳	境	鐘	玉	薦	
裳	飯	鼓	玉		
袖	酒	鈞	玉		



綿帶  
細  
玉午次  
綿  
有  
條



古葉田各類聚鈔卷第八

付古綿

皇女昂贈大伴宿禰家持歌廿四首中

衣平平打迴乃里全有各平不知曾人者待跡不來家尚

石川朝臣廣成歌

後鳥羽高白朝臣也

家人全感過自八方川津鳴泉之里今年之歷去昔  
能個往其之里今殊平晝而心宜在者蹈鞞

何人共許是凡

時行

夕子兮乃裏遠利乃里ニ父ツキテ道ノ長通公于乃乃乃



古御

和銅三年庚春二月從藤原宮遷于京學宮（藤原宮）

長屋原迴望古御作款一書三太上天皇所製

飛鳥ノアヲノ里平昌与ノ八君リタリ八年見書國三三三アアアア

長屋王古御奇

昔子我古家乃里之明日香庭乳馬馬氏鳴待（昔子我古家乃里之明日香庭乳馬馬氏鳴待）

三年大細言大伴渟在軍御志家之故御奇書中

須臾見也麻神意人乃河清傳与瀬二香成（須臾見也麻神意人乃河清傳与瀬二香成）

之後上良平 詠元聖寺之里平

古御之池馬者羅有青丹古平賦之明香平見書好家

思故御二首

年月毛未經今明香川流瀬由波之石是示

用

皇朝臣金村

吾背子之跡願求追去者未乃同守伴侍田鴨

不破沙宮大伴の家持作

用者有還今石屋打心之妹之千枕卷千有卷平

中臣朝臣守高直

五 上平山也きそコキ又今ウニアウニウニ人年力依手之件







中臣朝臣宅守上道作事一由中一

カシヨトナクエアリシヲ身故之流化名々ニ夕子イモアケル心  
入野路者 登道直徑之亂之登乞 意道若徒有慶古

助丁刑部重三郎 上徳坊人

乞母之麻紙三人キニシラニ夕子ニヤソトニ午丁呂カニカ

衢

三方の堅固巨主刊之兼絶安付屋守三首事  
橋之陸版路乃八衢各物手宜念人今不而

豊場采女事

橋本令道版八衢各物手宜念人今不而

右つ昔右天弁高橋二丸御話 板道馬采女之介也 申年三三  
陸版路乃八衢各物手宜念人今不而

桑石橋市之半衢今立年之 結切半解夷指也

意者反柏物書沙石橋市八衢各物相見我誰

橋

吹笠の自年

真野之浦乃与隨乃結橋情由也日我妹之伊賀今之而見

千よりナクエアリシヲ身故之流化名々ニ夕子イモアケル心

本亭女若依保大向し舟中し初嫁一と徳 敬言も教宣能も傳ら白事  
法時並石屋庵ハた更く是女之誰お板ニ



工 小壑田之板田乃物之壞者行而為其害甚矣

天在二棚橋行時以祥草裏而之口之壞處

三 一ツの口を三ツの口と為し三ツの口を五ツの口と為し

六 一ツの口を五ツの口と為し五ツの口を十ツの口と為し

一ツの口を十ツの口と為し十ツの口を二十ツの口と為し

井

一 一ツの口を三ツの口と為し三ツの口を五ツの口と為し

二 一ツの口を五ツの口と為し五ツの口を十ツの口と為し

三 一ツの口を十ツの口と為し十ツの口を二十ツの口と為し

海産園津白浪三田行時其去武殊之富良武

七三首今事不似河井而作其氣富財備之也

埃甲子津走井水之清有者廢有者不七不勝

在是此成禁之君之穿之井之水者雜飲不飲也

那賀郡曝井三首

三 粟乃中今向有曝井乃不純將迫彼而全事也我

流 蘇應麻真同娘子一首 井柱干 計載千夜

勝法麻之真間之井身者去年之水枯矣武平院者之在

小邊乃平剛乃御井者自然成錦字後保山守也



三 不カ子ノ波由馬守馬ノツミ井ノ水ノクノ所信今ノをカク馬

屋舎 付門馬屋

柿本胡人摩重 一皮と守耳

三 君家全吾住改乃家道平を吾者不念命不死也

大伴坂と良女等七首中

三 人事能我君平二朝之家平障二癒乍侍座

大伴家持家持更贈良女良等五首中二首

四 板蓋と果木乃根屋者山迎之明日取ら侍客来

三 里附取草も芥作江目利勤知乳登侍卷十首有

二 才板持蓋流板目乃不念相不行為等吾者改也

一 難波人篝火燈屋人前四年雜有し更許言字目頼次吉

馬屋

六 家有毛不母老奴全里世良良度僕美之踏街馬屋乃今良良度

一 右中臣朝臣宅守二昔中

五 合之解者九便云三事常約之其門平見全

六 不佳吾去路下夜門不閉打於各妹子待自在

戸

二 奥山と真木と夜半押留馬車之心未根法者行侍為















簪枕

コトコクウアヒニキシフモアタハコソヨクケラクをカウシニセメ

手枕

平貴玉一首 并短干

ニキツアタタラ石俚間量ニ羊ソニケルアヒラモ人

右平貴玉取因情八上米々係合極甚愛情心感お特勅断不致罪  
退却中併信ニ在玉言俾坦所休けニ

ニ馬草乃新午枕平美始与夜并持回二八土不在固

エ 并子ヨリヨシハ不梳愛君ととく多能致也手ク

ニ 夜玉と黒鬚色天長初明ツとくノ之ニイキテウラカ

ヨキキマノミヨカシフミカモ始サタニウラハハシ欲大ニ夜姫草

玉意

田中官藤原御持鏡玉附鏡玉女贈田中官三一首

一 玉皇後平女奏用与者乃者君名雅有各君と措毛

田中官藤原御持鏡玉附鏡玉女贈田中官三一首

三 夕ニケケミ山山見乃使名葛サ子欠ツヒマリカクニウ

湯原玉官皇帶三一首中

林深羽と袖振妹平珠黒向今会平見賜吾君

鏡

並女高廿首中

為合平人今冬知式石島用何就清吹雪之而取見

田中官藤原御持鏡玉附鏡玉女贈田中官三一首



大業師大伴將上言及後御所備極贈物言三昔中

四 貞守鏡 貞石鏡 素金而贈我且夕全た備た将左 右二昔

大伴坂上高女言三昔中

一 三布三磨 神四平 後者ノ千テラトモシトカウナヤモ

二 里達春浦 眞鏡 床重サラスノ入ニニエツ 右二昔

三 三布三磨 三布三磨 三布三磨 三布三磨 三布三磨

四 三布三磨 三布三磨 三布三磨 三布三磨 三布三磨

五 三布三磨 三布三磨 三布三磨 三布三磨 三布三磨

六 三布三磨 三布三磨 三布三磨 三布三磨 三布三磨

七 三布三磨 三布三磨 三布三磨 三布三磨 三布三磨

八 三布三磨 三布三磨 三布三磨 三布三磨 三布三磨

九 三布三磨 三布三磨 三布三磨 三布三磨 三布三磨

十 三布三磨 三布三磨 三布三磨 三布三磨 三布三磨

十一 三布三磨 三布三磨 三布三磨 三布三磨 三布三磨

十二 三布三磨 三布三磨 三布三磨 三布三磨 三布三磨

十三 三布三磨 三布三磨 三布三磨 三布三磨 三布三磨

十四 三布三磨 三布三磨 三布三磨 三布三磨 三布三磨

十五 三布三磨 三布三磨 三布三磨 三布三磨 三布三磨

十六 三布三磨 三布三磨 三布三磨 三布三磨 三布三磨

十七 三布三磨 三布三磨 三布三磨 三布三磨 三布三磨



梅

皇職藤原氏支贈大伴良女等

御轉口度し

四 妹婿等<sup>シトメウカ</sup>珠<sup>シメ</sup>黨<sup>シヤク</sup>有<sup>シ</sup>玉<sup>シメ</sup>極<sup>シ</sup>乃<sup>シ</sup>神<sup>シ</sup>家<sup>シ</sup>武<sup>シ</sup>を<sup>シ</sup>妹<sup>シ</sup>全<sup>シ</sup>行<sup>シ</sup>成<sup>シ</sup>受<sup>シ</sup>有<sup>シ</sup>人<sup>シ</sup>

石川大吏遷任上皇所情摩知子贈等二首中

九 君<sup>キミ</sup>言<sup>コト</sup>者<sup>ナリ</sup>全<sup>ソノ</sup>行<sup>ミナ</sup>身<sup>ミナ</sup>將<sup>カガリ</sup>狀<sup>ハコ</sup>衣<sup>ニ</sup>符<sup>ニ</sup>馬<sup>ニ</sup>有<sup>シ</sup>昔<sup>イハレ</sup>揚<sup>テ</sup>上<sup>ニ</sup>梳<sup>シ</sup>之<sup>コト</sup>將<sup>シ</sup>奴<sup>ヲ</sup>之<sup>コト</sup>本<sup>ニ</sup>念<sup>ス</sup>

振田向有存退流は皇國財等一首

八 早<sup>コト</sup>を<sup>シ</sup>多<sup>ク</sup>口<sup>ニ</sup>之<sup>コト</sup>主<sup>シ</sup>呂<sup>ニ</sup>全<sup>ク</sup>ア<sup>リ</sup>た<sup>キ</sup>乃<sup>シ</sup>吾<sup>ノ</sup>國<sup>ニ</sup>之<sup>コト</sup>子<sup>ニ</sup>三<sup>ニ</sup>キ<sup>ニ</sup>た<sup>シ</sup>と<sup>シ</sup>シ

五 君<sup>キミ</sup>を<sup>シ</sup>多<sup>ク</sup>口<sup>ニ</sup>之<sup>コト</sup>主<sup>シ</sup>呂<sup>ニ</sup>全<sup>ク</sup>ア<sup>リ</sup>た<sup>キ</sup>乃<sup>シ</sup>吾<sup>ノ</sup>國<sup>ニ</sup>之<sup>コト</sup>子<sup>ニ</sup>三<sup>ニ</sup>キ<sup>ニ</sup>た<sup>シ</sup>と<sup>シ</sup>シ

梅

十 大<sup>ニ</sup>吏<sup>ノ</sup>之<sup>コト</sup>後<sup>ニ</sup>後<sup>ニ</sup>嘆<sup>ク</sup>三<sup>ニ</sup>つ<sup>ニ</sup>り<sup>ニ</sup>花<sup>ニ</sup>四<sup>ニ</sup>葉<sup>ニ</sup>柳<sup>ノ</sup>と<sup>シ</sup>カ<sup>ニ</sup>ラ<sup>ニ</sup>セ<sup>シ</sup>ヨ<sup>ク</sup>ト<sup>シ</sup>

三 今<sup>イマ</sup>夕<sup>ユフ</sup>草<sup>クサ</sup>之<sup>コト</sup>中<sup>ニ</sup>ア<sup>リ</sup>カ<sup>ニ</sup>ラ<sup>ニ</sup>ウ<sup>ク</sup>花<sup>ハ</sup>八<sup>ヤツ</sup>香<sup>カ</sup>ケ<sup>テ</sup>ウ<sup>ケ</sup>ル<sup>人</sup>ニ<sup>ノ</sup>チ<sup>ニ</sup>ヒ<sup>ム</sup>中<sup>ニ</sup>也<sup>シ</sup>

五 月<sup>ツキ</sup>に<sup>ヒ</sup>キ<sup>リ</sup>の<sup>カ</sup>ら<sup>ウ</sup>カ<sup>ケ</sup>て<sup>ハ</sup>ニ<sup>ヒ</sup>を<sup>エ</sup>カ<sup>タ</sup>キ<sup>カ</sup>ケ<sup>テ</sup>ウ<sup>ケ</sup>ル<sup>人</sup>ニ<sup>ノ</sup>チ<sup>ニ</sup>ヒ<sup>ム</sup>中<sup>ニ</sup>也<sup>シ</sup>

翠

大伴淡等謹状

梧桐日本琴一面

對馬信石三條後  
几張子等

昔<sup>イハレ</sup>多<sup>ク</sup>化<sup>レ</sup>娘<sup>ノ</sup>子<sup>ト</sup>曰<sup>ク</sup>全<sup>ク</sup>託<sup>テ</sup>根<sup>ニ</sup>遠<sup>ク</sup>場<sup>ニ</sup>と<sup>シ</sup>掌<sup>ニ</sup>應<sup>テ</sup>晴<sup>ル</sup>然<sup>ル</sup>九<sup>ノ</sup>陽<sup>ノ</sup>之<sup>コト</sup>休<sup>ム</sup>光<sup>ル</sup>  
長<sup>ナガ</sup>景<sup>ノ</sup>烟<sup>ノ</sup>散<sup>リ</sup>道<sup>ノ</sup>遠<sup>ク</sup>山<sup>ノ</sup>川<sup>ノ</sup>人<sup>ノ</sup>何<sup>レ</sup>速<sup>ク</sup>送<sup>ル</sup>月<sup>ノ</sup>波<sup>ノ</sup>文<sup>ノ</sup>雁<sup>ノ</sup>本<sup>ノ</sup>同<sup>ク</sup>唯<sup>ニ</sup>也<sup>シ</sup>百<sup>ニ</sup>



年一汝宜於溝壑偶遭凶厄救の士衆不願留人音

十恒希之君子九思所可也

保各女長武トムキニカモコトシラムヒトノヒサノハワカニラセム

僅報詩誄曰

唯大伴

五  
コトハ文キニハリトモウレハシ夕君カチタシノ下ニモ見レシ

天乎九年正月七日附使 進上

謹通

中衛高明閣下

謹言

奉書

中衛大將位前

六  
中ト父キニモリトモ 男セフカ多クノ言トハキニラカマレ

正月八日

附使は大監

七  
思有鳴又ハシエツカハシラセ

集誄後

七  
代 王 小 規 事 者 且 妻 許 吾 將 遠 也 氣 集 目 本

弓

サ、杖、福、

久米禪師好石川良女并五首中四首 入寺三首 禪師

二  
水 薦 苑 信 濃 乃 真 吾 引 者 宇 真 依 倫 不 敢 將 意 面

三  
三 薦 苑 信 濃 乃 真 吾 引 者 宇 真 依 倫 不 敢 將 意 面

二  
棒 引 者 隨 意 依 目 友 海 心 年 知 勝 奴 也 女 身

二  
尸 守 引 者 良 法 取 敗 乳 引 人 不 後 心 年 知 人 常 引 保 師

海上王奉和 奉書















夕日有

三 婿婦より侍麻之夕日有打麻懸續時三處後也

針

針 針袋 針袋

阿信女郎三首

四 吾符子之書世所名之針目石函入各家良我情節

三 針者有柳煉之書有持者針袋吾平柳絶絶之節

哉市園大程大伴家持也 垂来贈戲三首中三首

八 草枕標のりも木つもささるハリツタニハムモノモロ

九 芳刺之書等刺也書無必北書道信波お能士北張花字原

八 介ノ名は輝赫と氣全我之流の且半途大良依此吾流也

右首 延部守者脱漏を傳様也 更来贈三首中 垂来贈之時受元年十月十日

八 波里美之路己礼波多彼利奴頂理更之路伊麻波衣大守若吾奈依傳様

藥

更大伴の家持贈取上大嫌守十五首中

四 亦有代今吾者其具事絶之如是打捨絶流藥者

境

栗田女娘子贈大伴の家持守三首

四 思遠為便入不无者行境之底言吾者遠以今言



飯

有回皇子自傷結松枝等二首中

家有者旨全感飯平草枕様合之有者推之奉全感

酒 付

大宰帥大伴御讚酒等十三首

驗之物者名念者つは乃得酒平可飲有良昨

酒名平聖改有昨昔大聖之言乃宜凡

酒七首之氣飲高物有酒西有良昨

貴法物言使有酒飲之解之五酒之旨有良之

將言為便將の酒も一極貴物有酒西有良之

中今人少有者酒聖二成之昨鴨酒二保尊

痛醜貨良平の酒不飲人平就目者様鴨人

價之寶之改言十のつ杯の酒酒全量登目八の

夜光至改言十の酒飲之情半遣全量若目八の

查回之控道全冬者解法の全可有良昨

今也全之學有者未生者盡全島全之吾羽成武

生者通之死物全有者今在回者學之有者

然也存之賢良の者飲酒之解法之全向者如來







二 燈之陰全收城欲布虛燦之味城嘆悲面以本所見

到既多周連麻林之轉每船泊經三日北時夜月之交暖一燈之味  
は花情情唯各陳心清祈の誠年一六昔中 大判官

三 檣ニ下トヨル火トモシワルシラ山ニヤイモヨク上テモ

二 燃大物取業ヲ福治彦入登石言八面有男雲

火

五 君義由之遺乃成我手之里多也使得為極教年身未始火氣我

燧

三 中ニニ 魚吾の今 燒而火氣始外見事尾

湯何湯

長守寸意吉廣

三 心六ノ一 方セトト乞 榎津ノ 檜橋徳 未航アラサム

書湯 三昔中 相推固

六 阿之我利能乃此張了有奈伊皇流湯此余今身欲良奈皆河渡

衣服

額田王下辺以固作奇

一 穿麻形乃林始乃使脚棒結衣各看以目今蘇之和我味

右一昔奇今身不似和奇但着今載平此以以備焉載 草

三女師贈大伴家持等三昔中



三 元馬野今主流世衣使其服与色今者

大細公人主夏冷奇

三 頂麻之海人塩焼衣乃皮服回遠之有者未者概

大細言大伴仰新靴贈楯法大吏高女王奇

四 吾衣人莫者常細引為難波仕上乃千金者難解

湯厚王亦贈奇二首中一

四 冬衣秋月今奉布細之枕不離美与た者座

姓 後報奇

冬衣秋月今奉布細之枕不離美与た者座

廿十廿七

由天伴宿家持贈彼上天塚奇十五首中

四 吾婢兒之秋見乃服上者直泪左右者各侍晚合

過致馬浦所小卦者存亦人作奇二首 并記奇

六 為間乃海令塩焼衣乃衣礼者者奇一日廿表年与塩

七 冬衣秋月今奉布細之枕不離美与た者座

七 麻衣者着者友櫻本回之妹折山二麻時吾妹

七 月草本衣常湯君之馬採色礼侍摺込合

七 不時班礼服之欲香湯針厚時二不有靴

七 今年者新湯身之麻衣之肩乃回礼者行誰取見







六 猶衣ユウイ下ゲ三さん宮みやワワ六む六むノノカカシシキキム

七 じりじりノノカカシシキキムムノノカカシシキキムムノノカカシシキキムム

八 異イ賢ケン之ノヤヤキキノノ衣イノノカカシシキキムム

九 衣イノノカカシシキキムムノノカカシシキキムム

十 凡凡衣イノノカカシシキキムムノノカカシシキキムム

十一 衣イノノカカシシキキムムノノカカシシキキムム

十二 衣イノノカカシシキキムムノノカカシシキキムム

右ミダリ之ノ首ウラ衣イノノカカシシキキムム

十三 世セ時ジ吾ウ妹イモ之ノ衣イノノカカシシキキムム

珠シユ服フク遠エン自ジ念ネン一イツ重ジュウ衣イ一イツ人ニン服フク寐ミ

十四 金キン今イマ言コト者モノ誰ナニ事コト解トク衣イノノカカシシキキムム

十五 夏ナツ身ミ在ア家カ流リウ君キミ平ヘイ衣イノノカカシシキキムム

十六 振フル之ノ衣イノノカカシシキキムムノノカカシシキキムム

十七 紅ベニ薄ウス衣イノノカカシシキキムムノノカカシシキキムム

十八 年トシ之ノ德トク者モノ見ミ管ツツ但タ登トウ妹イモ之ノ言コト之ノ衣イノノカカシシキキムム

十九 懐ハヒ之ノ一イツ重ジュウ衣イノノカカシシキキムムノノカカシシキキムム

二十 トトキキノノカカシシキキムムノノカカシシキキムム

二十一 桃モモ花ハナ福フク浅アサキキ乃ナ衣イノノカカシシキキムム



五 山幸ヤマキチとくしきやうとくしきシキをたしへをとるやみりしと

三 赤アカゆユくク他タ東トウ衣イ長チヤウ秋シュウワワとト君キミしシニニ又マタつツらラしシ

高 かせカセとトトトキキワワキキセセしシ又マタトトタタリリヨヨヒヒキキニニナナリリ

高 トトツツアアトトツツセセカカソソイイ公キミしシカカトトリリキキタタリリキキナナトト

高 下ゲキキチチササキキしシニニイイハハイイモモノノイイハハニニテテシシモモヒヒニニシシ

橋本胡作人麿年集中書見已訖也

高 下ゲキキ衣イススツツノノウウチチカカハハアアハハ子コトトモモヤヤシシキキ己コノ許コト品シヨウヲヲアアカカクク

高 可カ色シキ品シヨウ無ム 諸シヨ年ネン下ゲ此コノ行コト以ヨリ後ノチ許コト在ア故レ乃チ良ニ全ク許コト未ダ今ノ利リ解ケ

中ナカ臣ノミ胡コ作サ人ニ麿マ年ネン集シユ中ノ書シヨ見ミ已ニ訖シ也ナリ

五 下ゲキキ衣イススツツノノウウチチカカハハアアハハ子コトトモモヤヤシシキキ己コノ許コト品シヨウヲヲアアカカクク

五 可カ色シキ品シヨウ無ム 諸シヨ年ネン下ゲ此コノ行コト以ヨリ後ノチ許コト在ア故レ乃チ良ニ全ク許コト未ダ今ノ利リ解ケ

五 下ゲキキ衣イススツツノノウウチチカカハハアアハハ子コトトモモヤヤシシキキ己コノ許コト品シヨウヲヲアアカカクク

五 可カ色シキ品シヨウ無ム 諸シヨ年ネン下ゲ此コノ行コト以ヨリ後ノチ許コト在ア故レ乃チ良ニ全ク許コト未ダ今ノ利リ解ケ

五 下ゲキキ衣イススツツノノウウチチカカハハアアハハ子コトトモモヤヤシシキキ己コノ許コト品シヨウヲヲアアカカクク

五 可カ色シキ品シヨウ無ム 諸シヨ年ネン下ゲ此コノ行コト以ヨリ後ノチ許コト在ア故レ乃チ良ニ全ク許コト未ダ今ノ利リ解ケ

五 下ゲキキ衣イススツツノノウウチチカカハハアアハハ子コトトモモヤヤシシキキ己コノ許コト品シヨウヲヲアアカカクク

娘子留京世傳奇九首中一二首

五 下ゲキキ衣イススツツノノウウチチカカハハアアハハ子コトトモモヤヤシシキキ己コノ許コト品シヨウヲヲアアカカクク



五 白ツアノヨキヤクツトクモキヤクノハカカセウタニマラニ

豊後国家原

三 紅今源与之衣雨冬与今保以似雅九初收来也

五月十五日守大伴之家持

八 久し方井ハヨウモノソノ見ハナレシキ又ニナホシヨメヤ

上総国防人望絶新上下玉作新田忍

十 楊衣中半日并子子イモシモナホハヤサセイモシヨメ

占卦出麻名

夕下海等麻名如左利收放乃如右也

カヤノ十一

妻物欲乃自責

武国防人

カ 白 奈リ水ハソカニシク

玉衣

楠治初防人九三首中

味衣乃使遺た謂沈家味今不語来与也金博家

衣

菓織腰厚夫史贈大伴色女等三首中

重彼李胡也我下井雅計与妹石室有肌之寒霜

伎信人ノニタラフ等三和夕信太イリたモイモサトフニ

而 三ハニタノアサキコフモコヨヒタニツケシマサ子アサノコラフニ

園



裳

七 轉目判宮道乃丹吾裳破玉緒念委家在矣

袖

阿信女也屋部故言一首

三 人不見者我袖用平将隠平所境乍可将有不服之来

丹首久之三度既此因何休于一首 并短一首

四 白細乃袖解更与運来月日平救之法与来依之

味 如之日徒白細乃衣行救意言官寐而

五 白細 有同結救我妹于我家官事不心振四二

六 真袖行床并辨君終終之若之同空月領

依く則其服一日既我吾袖於妹不相念

カクも平ノスダノコヨヒハヤモアケ入アケ左

七 ヒコヲアソチノワカレハウシヤシトウモヒミタケ救ワレカ

八 タキニウラセトウ君ウ入ムツモソチワラスヒキハニソチ事シモ

九 味アリチヨリシテモチリヲモハヒトヒモイモウロモテケクモヤ

十 コリヤコガケタヒニウラハシロクア袖ウラウチ子見ワト人公

石つ昔娘子此列世歌体一首一首中

帯

更大伴ノ家持贈故上天嬢年十五世目申



一 皇年妹之将结带年尚三皇丁结部身有以  
 去家之任父祺带半结部就人乞君志不  
 白之使儀之带半结部誰久治人乞君年彼不  
 世帯之結七解有ん本名妹今應成向  
 二 三皇年思の者半帯年三皇可消我身有取

句

柏錦細在由ア一弁ヲ多キヤ

一 皇朝皇東人贈阿倍女高年

想

而細結之見次也武志便云矣耳之字法

阿倍女 高年

而細結之見次也武志便云矣耳之字法

九年己冬十二月十一日

皇朝皇東人

一 皇年妹之将结带年尚三皇丁结部身有以  
 去家之任父祺带半结部就人乞君志不  
 白之使儀之带半结部誰久治人乞君年彼不  
 世帯之結七解有ん本名妹今應成向  
 二 三皇年思の者半帯年三皇可消我身有取

一 皇年妹之将结带年尚三皇丁结部身有以  
 去家之任父祺带半结部就人乞君志不  
 白之使儀之带半结部誰久治人乞君年彼不  
 世帯之結七解有ん本名妹今應成向  
 二 三皇年思の者半帯年三皇可消我身有取

一 皇年妹之将结带年尚三皇丁结部身有以  
 去家之任父祺带半结部就人乞君志不  
 白之使儀之带半结部誰久治人乞君年彼不  
 世帯之結七解有ん本名妹今應成向  
 二 三皇年思の者半帯年三皇可消我身有取







極大伴、いひよ

七 又サカレヒたるハシク、サカレヒカケルヒモトキサケテラセテラウヤ

七 家ニシテ上ヒテヒトモウトキサケスツモウラウセカシラウヤ

上野 助上上毛野牛月

十 今今彼坊平出伎之府之者、ナニハナキナキナキナキキモモカサシヒモカク夕ニヒカモ

上野 大伴新高彦

如コトモ、コトモ我シヒセセ下宇ノ切トニヒカモコヒカモ

河内人 威校東檀持新力自書

コウタカモカセカニルセハ伊波全流シハ切カスヨ

東檀持新弟也

如ク侍ラシテハ、コトモ細クハカケラトナクシハハレシ

兼自武元回部須防人使在六位女皇宮内三國進平并首

有方平若石取載、コトモ有方乃布良之麻由、コトモ由比奈由比比毛乃登久矣之信

石二首昔平防人平矣、コトモ兼前部女孫末位上皇太子伊弉志諸君

玉手次

三 此リ井中カケルハ分ルシタク、コトモ年カケスワシムト分シヤ

三 玉手次カケルハ分ルシカケタシハ、コトモ年カケスニクノ上シキ



納

西市今但得巾之服不並買所納之商自許里鴨

六 八中ノ全底ノ麻欲ノ手スルト君カ長家ノ只

布

東細布任官迄越遠見社自言疎良未飽改同

五 夕暮ハカハニ 集サラズスウリサクニヒツクノ院ノ已新

一 深ク峰年銘及 終本雅有持信以令也

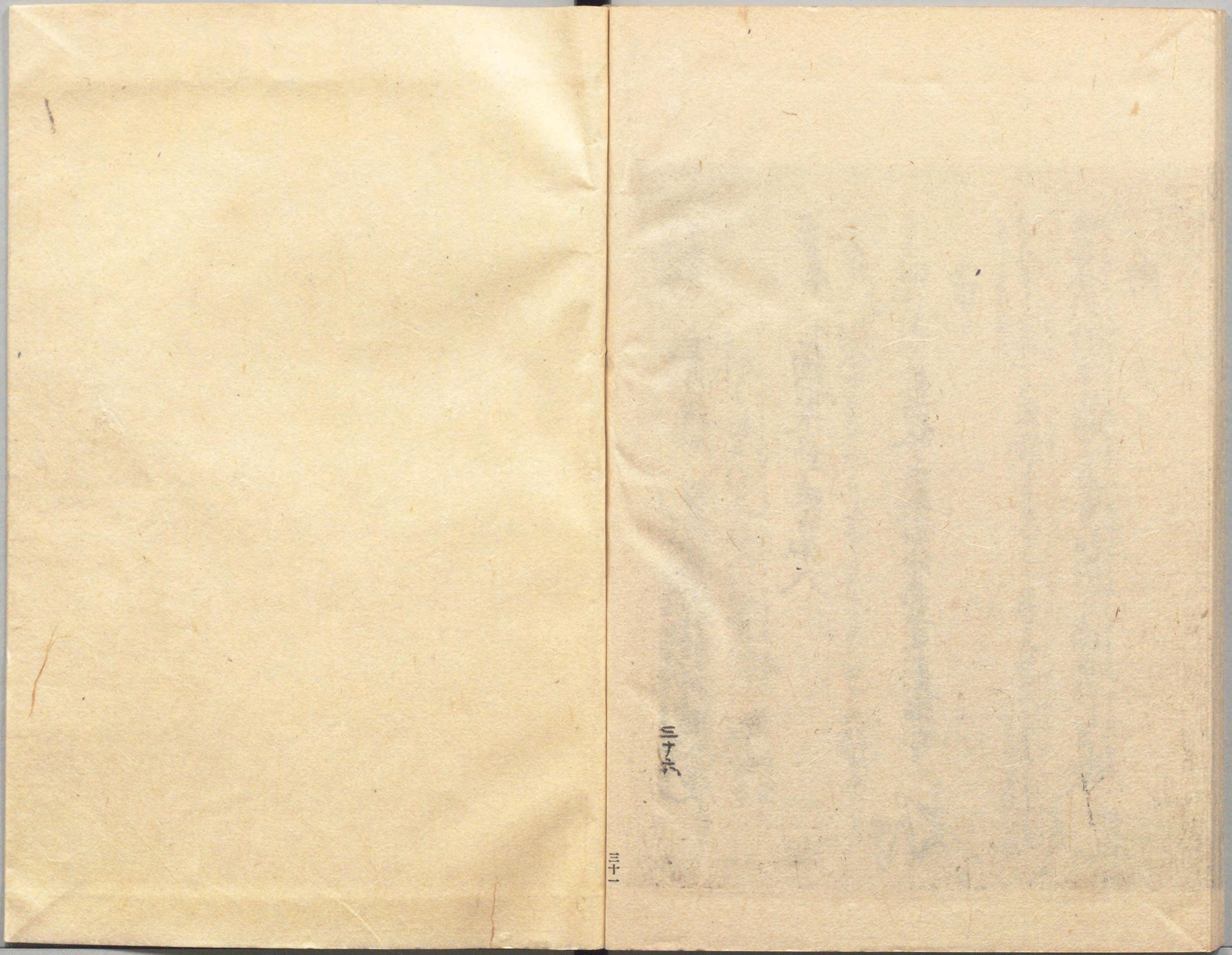
此座觀せ音寺の宮作建定明の座  
山社滿松總寺

業乃餘也 考有る事其後社神暖而見

白葉 不類限計表第八

建長三年九月十二日書馬之





三十一



