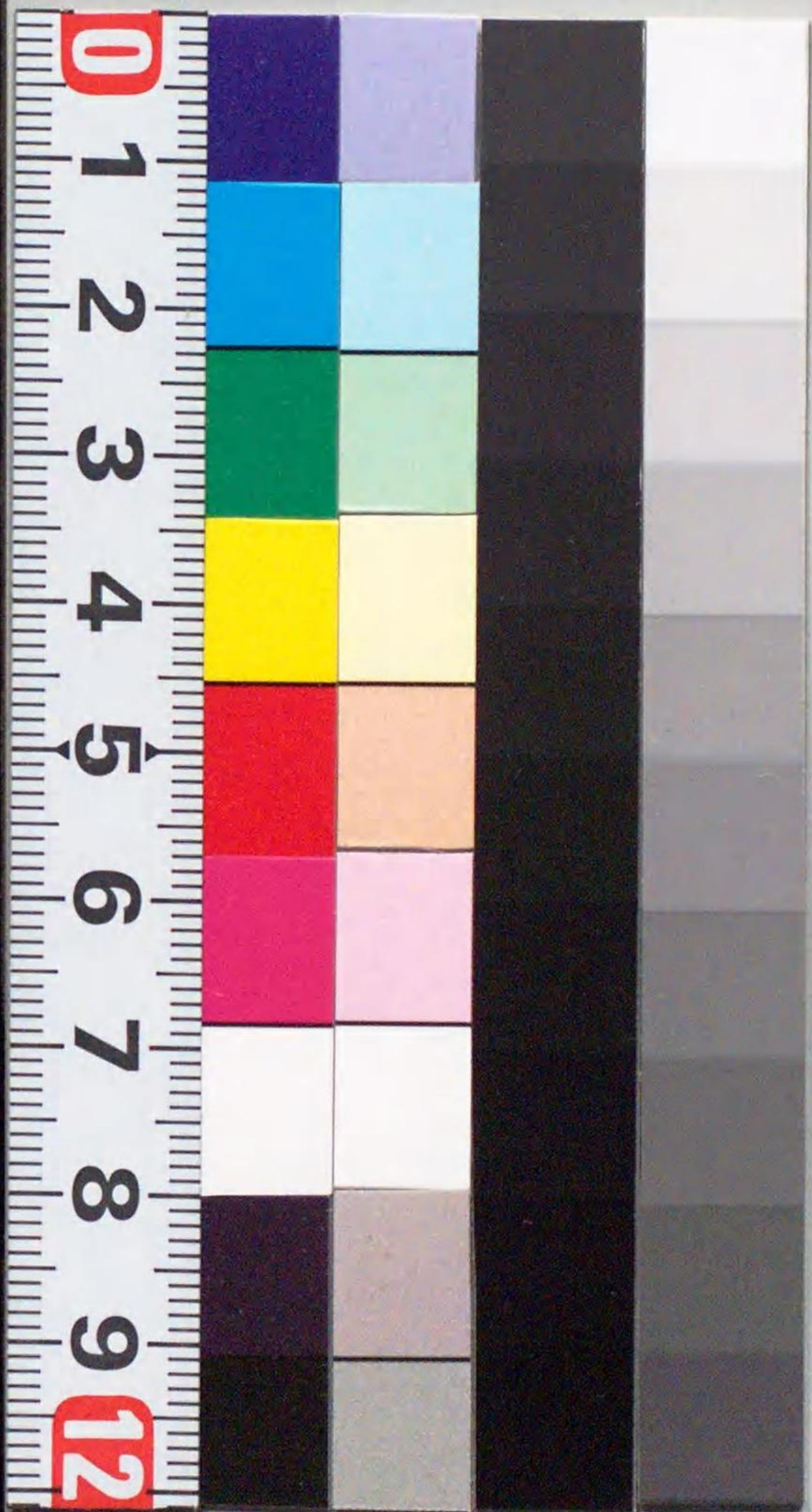


大正六年略本曆



圖書印

7.2.13

神武天皇即位紀元
二千五百七十七年
大正六年曆丁巳三百六十五日

四	方	拜	一月一日
元	始	祭	一月三日
紀	元	節	二月十一日
春	季	皇靈祭	三月廿一日
神	武	天皇例祭	四月三日
明	治	天皇 ^{五年} 祭 ^{式年}	七月三十日
天	長	節	八月三十日
秋	季	皇靈祭	九月廿四日
神	嘗	祭	十月十七日
天	長	節祝日	十月三十日
新	嘗	祭	十月廿三日

○この曆は本曆より主要なる事のみをめぐりて造りたるものなれば詳きことは本曆について見るべし。

○日の出入月の出入夜明日暮の時刻は東京にての時刻にて晝間夜間もまたそれにより他の土地のは多少の差違あるべし。日食月食の模様も東京のなり他の土地にては見えぬこともあるべし。

○月の出入は望より以前は入のみを記望より以後は出のみを記し晝間の出入をば略したり。

○這日とあるは一月一日より數へたる日數なり。

○終に附録として新舊曆對照表並にねぎき季節表を添へたり。

東京月食

帶食皆既
一月八日午後四時四十分三皆既ニテ出テ四時四十分六食甚シク五時二十八分八下左ノ間ニ光ヲ生ジ六時三十八分六上ノ右ニ終ル。

皆既
三月十八日午後五時五分下左ノ間ニ虧ジ六時三十分右ノ下ニ食既キ六時四十分六分右ノ下ニ光ヲ生ジ八時七分四上ニ終ル。

日曜表

一月	七日	十四日	廿一日	廿八日	二月	四日	十一日	十八日	廿五日
三月	四日	十一日	十八日	廿五日	四月	一日	八日	十五日	廿二日
五月	六日	十三日	二十日	廿七日	六月	三日	十日	十七日	廿四日
七月	一日	八日	十五日	廿二日	八月	五日	十二日	十九日	廿六日
九月	二日	九日	十六日	廿三日	十月	七日	十四日	廿一日	廿八日
十一月	四日	十一日	十八日	廿五日	十二月	二日	九日	十六日	廿三日

節	分	二月	三日
八十八夜	五月	二日	
入	梅	六月	十一日
半夏	生	七月	二日
二百十日	九月	一日	
土	一月	十八日	
用	四月	十七日	
社	七月	二十日	
日	十月	廿一日	
彼	三月	十八日	
岸	九月	廿一日	
日	三月	十七日	
日	九月	廿三日	

一月大三十一日

通曆月出入

一	日月	四	方	拜	三〇のとう	一	七前。時。分入
二	日火				三〇のえとら	二	八。一時。四分入
三	日水	元	始	祭	三〇のしとこ	三	九。二時。八分入
四	日木				ひのえらま	四	一〇。三時。分入
五	日金	新年	宴	會	ひのとひじ	五	二。四時。分入
六	日土				アのえさる	六	三。五時。分入
小寒午前六時十分					日出六時五十二分	書閉九時五十二分	夜明六時十六分
					日入四時四十二分	夜閉十時。九分	日暮五時十八分
七	日				アのととり	七	三。五時。分入
八	日月	月	そ	く	ウのえらぬ	八	四。前六時三九分
九	日火				ウのととら	九	一。五時。分入
十	日水				エのえね	一〇	二。六時。分入
十一	日木				エのとじ	一一	七。七時。分入
十二	日金				エのえとら	一二	八。八時。分入
十三	日土				エのとら	一三	九。九時。分入
十四	日				エのえとら	一四	一〇。時。分入

十五	日月				エのととら	一五	二。後十時二分出
十六	日火				アのえらま	一六	三。*
十七	日水				アのとじ	一七	三。前。時三分出
十八	日木	土用前。	時	五十四分	ウのえさる	一八	二。一時。七分出
十九	日金				ウのととら	一九	二。二時。四分出
二十	日土				エのえらぬ	二〇	三。三時。四分出

大寒午後十時三十分

日出六時四十九分
日入四時五十五分
書閉十時。七分
夜明六時十四分
夜閉三時五十分
日暮五時三十分

廿一	日				エのとら	二一	三。四時。四分出
廿二	日月				エのえね	二二	二。八。前五時三分出
廿三	日火	朔後	四時	四十分	エのとら	二三	二。九。後六時二分入
廿四	日水	攝津阿部野祭			エのとら	二四	一。七時。五分入
廿五	日木				エのえとら	二五	二。八時。七分入
廿六	日金				エのととら	二六	三。九時。四分入
廿七	日土				アのととら	二七	四。一〇時。五分入
廿八	日				ウのえらま	二八	五。後十時五分入
廿九	日月				ウのとじ	二九	六。*
三十	日火	孝明天皇御葬祭	上弦前	十時。三分	エのえさる	三〇	七。*
三十一	日水				エのととら	三一	八。前一時。三分入

二月平二十八日

暹月出入

一	日	木	河枚岡	祭鳥鷄	戸祭	三	九	前時四分入
二	日	金				三	一	三時一分入
三	日	土	節分			三	二	三時五分入
四	日	日	祈年祭	班幣		三	三	四時三分入
五	日	月	立春午後五時五十八分			三	三	五時八分入
六	日	火				三	四	五時五分入
七	日	水	○望後。時二十八分			三	五	後六時三分入 後五時七分入
八	日	木				三	六	六時三分出
九	日	金				四	七	七時九分出
十	日	土	賀菅生石部祭			四	八	八時二分出
十一	日	日	紀元節			四	九	九時四分出
十二	日	月	河四條暇祭			四	一〇	一〇時四分出
十三	日	火				四	二	後七時五分出
十四	日	水				四	三	＊ ＊

雨水午後二時五分

日出六時三十分 晝閉七時一分 夜明五時五十分
 日入五時三十分 夜閉七時五十分 日暮五時五十分

二十	日	火			五	二	五時三分出
廿一	日	水	仁孝天皇例祭		五	二	九前五時四分出
廿二	日	木	朔前三時九分		五	〇	—
廿三	日	金			五	一	後七時三分入
廿四	日	土			五	二	八時三分入
廿五	日	日			五	三	九時四分入
廿六	日	月			五	四	一〇時四分入
廿七	日	火			五	五	後十時五分入
廿八	日	水			五	六	＊ ＊

三月大三十日

通日 月出入

一	日木	○上弦前一時四分	ひのえとら	六〇	七	前。時五分入
二	日金		ひのえとら	六一	八	一時四分入
三	日土	駿河神部祭駿河淺間祭駿河大歳御祖祭	ひのえとら	六二	九	二時五分入
四	日日		ひのえとら	六三	一〇	三時七分入
五	日月	周防野田祭	ひのえとら	六四	二	三時五分入
六	日火		ひのえとら	六五	三	四時五分入
七	日水		ひのえとら	六六	三	四時五分入
八	日木		ひのえとら	六七	四	五時九分入
九	日金	○望前六時五十八分	ひのえとら	六八	五	前。五時四分入 後。六時一分入
十	日土	養狭若狹彦祭	ひのえとら	六九	六	七時八分入
十一	日日		ひのえとら	七〇	七	八時七分入
十二	日月		ひのえとら	七一	八	九時九分入
十三	日火	大和春日祭	ひのえとら	七二	八	一〇時三分入
十四	日水		ひのえとら	七三	二〇	後。十一時五分入

啓勢平後。時二十五分

日出六時。六分 晝閉十一時四分 夜明五時四分
日入五時四十分 夜閉十二時十六分 日暮六時十二分

十五日	日木	上野貫前祭	ひのえとら	七四	二	※
十六日	日金	攝津廣田祭	ひのえとら	七五	三	前。時八分入
十七日	日土		ひのえとら	七六	三	一時五分入
十八日	日日	豊前宇佐祭	ひのえとら	七七	四	二時九分入
十九日	日月		ひのえとら	七八	五	二時五分入
二十日	日火		ひのえとら	七九	六	三時五分入
廿一日	日水	春季皇靈祭	ひのえとら	八〇	七	四時二分入
		春季神殿祭	ひのえとら	八一	六	前。四時五分入
		晝閉十二時。八分 夜明五時十三分	ひのえとら	八二	九	後。七時八分入
		晝閉十三時。八分 夜明五時十三分	ひのえとら	八三	一	後。七時八分入
		晝閉十四時。八分 夜明五時十三分	ひのえとら	八四	二	八時八分入
		晝閉十五時。八分 夜明五時十三分	ひのえとら	八五	三	九時三分入
		晝閉十六時。八分 夜明五時十三分	ひのえとら	八六	四	一〇時三分入
		晝閉十七時。八分 夜明五時十三分	ひのえとら	八七	五	後。十一時七分入
		晝閉十八時。八分 夜明五時十三分	ひのえとら	八八	六	※
		晝閉十九時。八分 夜明五時十三分	ひのえとら	八九	七	前。時九分入
		晝閉二十時。八分 夜明五時十三分	ひのえとら	九〇	八	前。十一時三分入

春分午後一時三十八分

日出五時四十分 晝閉十二時。八分 夜明五時十三分
日入五時三十分 夜閉十二時十六分 日暮六時三分

廿二日	日木		ひのえとら	八一	六	前。四時五分入
廿三日	日金	○朔後一時。五分	ひのえとら	八二	九	後。七時八分入
廿四日	日土		ひのえとら	八三	一	後。七時八分入
廿五日	日日		ひのえとら	八四	二	八時八分入
廿六日	日月		ひのえとら	八五	三	九時三分入
廿七日	日火		ひのえとら	八六	四	一〇時三分入
廿八日	日水		ひのえとら	八七	五	後。十一時七分入
廿九日	日木	摩前志波彦祭	ひのえとら	八八	六	※
三十日	日金	○上弦後七時三十六分	ひのえとら	八九	七	前。時九分入
三十一日	日土		ひのえとら	九〇	八	前。十一時三分入

四月小三十日

通日 月出入

一日	日	大和	和祭	ひのとろり	九一	九	九前一時五分入
二日	月	嵯松尾	祭山城平野祭	ひのえいぬ	九二	一〇	二時五分入
三日	火	神武天皇例祭山城梅宮祭龍田祭	龍田祭山城護王祭	ひのえね	九三	二	二時五分入
四日	水	大和廣瀬祭	祭山城護王祭	ひのえね	九四	三	三時三分入
五日	木			ひのとろり	九五	三	三時七分入
清明午後五時五十分				日出五時二分	晝間三時四分	夜明四時五十分	
六日	金			夜間七時十八分		日暮六時三十分	
七日	土	嵯美保	祭○望後十時四十九分	ひのえとら	九六	一四	四時三分入
八日	日	嵯大原野祭		ひのえとら	九七	一五	前四時四分入 五時五分入
九日	月	嵯稻荷	祭大和神祭	ひのえとら	九八	一六	七時五分入
十日	火			ひのえとら	九九	一七	八時四分入
十一日	水	昭憲皇太后三年祭		ひのえとら	一〇〇	一八	九時八分入
十二日	木			ひのえとら	一〇一	一九	〇時二分入
十三日	金			ひのえとら	一〇二	二〇	後十時二分入
十四日	土	下總香取	祭近日吉祭	ひのえとら	一〇三	二一	※※
				ひのえとら	一〇四	二二	三前〇時五分入

穀雨午前二時十八分

十五日	日	山城平安祭近江建部祭紀伊熊野坐祭武藏金鑽祭	ひのとろり	二〇五	二三	〇時五分入	
十六日	月	信濃諏訪祭攝津生田祭甲斐淺間祭豊後西塞多祭	ひのえね	二〇六	二四	一時三分入	
十七日	火	○下齋時正祭 駿河東照祭下野二荒山祭	ひのえとら	二〇七	二五	二時〇九分入	
十八日	水	土用後正時三祭 城吉田祭遠江小國祭	ひのえとら	二〇八	二六	二時四分入	
十九日	木	出雲須佐祭	ひのえとら	二〇九	二七	三時四分入	
二十日	金		ひのえとら	二一〇	二八	前三時四分入	
廿一日	土	因幡宇倍祭	ひのえとら	二一一	二九	—	
穀雨午前二時十八分				日出五時二分	晝間三時十六分	夜明四時三十八分	
廿二日	日	淡路伊弉諾祭近江多賀祭崇養靈山祭	ひのえとら	二一二	三〇	夜明四時三十分	
廿三日	月	伊豫大山祇祭尾張眞清田祭	ひのえとら	二一三	三一	日暮六時三十分	
廿四日	火	越前射水祭倭渡津祭	ひのえとら	二一四	三二	—	
廿五日	水	丹後籠祭養作中山祭	ひのえとら	二一五	三三	—	
廿六日	木		ひのえとら	二一六	三四	—	
廿七日	金	加賀尾山祭	ひのえとら	二一七	三五	—	
廿八日	土		ひのえとら	二一八	三六	—	
廿九日	日	下總小御門祭羽前上杉祭	ひのえとら	二一九	三七	—	
三十日	月	武藏靖國祭	ひのえとら	二二〇	三八	—	

五月大三十日

通月齡 月出入

一日	火	伊勢結城祭	三三	一〇	前時三分入
二日	水	備後沼名前祭 八十八夜	三三	二	一時四分入
三日	木	隱岐水若酢祭 後大物忌祭	三三	三	二時四分入
四日	金	三河砥鹿祭	三四	三	二時四分入
五日	土	武藏大國魂祭 後菊池祭 伊勢多度祭 美濃南宮祭	三五	四	三時八分入
六日	日	越前金山崎 祭賀白山比咩祭	三六	五	三時九分入
立夏午前十時四十六分					
七日	月	魯名和祭 後古四王祭 ○望聖時四分	三七	一六	前四時一分入 後六時五分入
八日	火		三七	一七	八時一分出
九日	水		二九	一八	九時四分出
十日	木		三〇	一九	〇時四分出
十一日	金		三三	二〇	〇時五分出
十二日	土	常陸常磐祭	三三	二一	後十時三分出
十三日	日		三三	二三	※ ※
十四日	月	神宮御衣祭 雲出雲祭 越後彌彦祭 ○正前時四分	三四	二三	前時一分出

十五日	火	山城吐加茂祭	三五	二四	〇時四分出
十六日	水		三六	二五	一時五分出
十七日	木	飛騨波上祭	三七	二六	一時四分出
十八日	金		三八	二七	二時一分出
十九日	土		三九	二八	二時五分出
二十日	日		四〇	二九	前三時一分出
廿一日	月	朝前九時四分	四一	〇	—
廿二日	火		四二	一	後八時六分入
小満午前。時五十九分					
廿三日	水		四三	二	八時五分入
廿四日	木		四四	三	九時四分入
廿五日	金		四五	四	〇時二分入
廿六日	土		四六	五	〇時五分入
廿七日	日		四七	六	七時三分入
廿八日	月		四八	七	後十時九分入
廿九日	火	上弦前八時三十分	四九	八	※ ※
三十日	水		五〇	九	前時五分入
三十一日	木		五一	一〇	前時四分入

六月小三十日

薄月齡月出入

一日	金	天祭丹生川上祭古城貴船祭下野東照祭	さのえいぬ	一五三	二	前一時七分入
二日	土		さのとろ	一五三	三	一時七分入
三日	日		ひのえね	一五四	三	二時五分入
四日	月	神宮月次祭幣帛發遣	ひのとろ	一五五	四	二時五分入
五日	火	○望後十時七分	さのえとら	一五六	五	前三時七分入 後六時五分入
六日	水		さのとろ	一五七	六	七時五分入
七日	木		うのえとら	一五八	七	八時四分入
八日	金		うのとと	一五九	八	九時三分入
九日	土		さのえらま	一六〇	九	一時二分入
十日	日		さのととひ	一六一	一〇	一時二分入
十一日	月	三條院天皇 <small>九百年式</small> 祭 入 梅	さのえさる	一六二	二	十一時八分入
十二日	火	○下弦後三時三十九分	さのととろ	一六三	三	後十二時九分入
十三日	水		ひのえいぬ	一六四	三	※ ※
十四日	木		ひのとろ	一六五	四	前一時二分入

芒種午後四時三十分

日出四時三十分 晝閉十四時三十分 夜明三時四十七分
 日入六時五十四分 夜閉九時三十分 日暮七時三十分

夏至午前九時十五分

日出四時三十分 晝閉十四時三十分 夜明三時四十七分
 日入七時五分 夜閉九時三十分 日暮七時三十分

十五日	金	得札幌祭山城八坂祭武藏日枝祭	さのえね	一六六	二五	〇時五分入
十六日	土		さのととろ	一六七	二六	一時九分入
十七日	日	神宮月次祭奉幣 安藝嚴島祭	うのえとら	一六八	二七	二時九分入
十八日	月		うのととろ	一六九	二八	前三時五分入
十九日	火	●朔後十時二分	さのえとら	一七〇	二九	—
二十日	水		さのととと	一七一	一	後七時七分入
廿一日	木	尾張熱田祭	さのえらま	一七二	二	八時八分入
廿二日	金		さのととひ	一七三	三	八時五分入
廿三日	土		ひのえさる	一七四	四	九時三分入
廿四日	日		ひのととろ	一七五	五	九時五分入
廿五日	月		さのえいぬ	一七六	六	〇時七分入
廿六日	火		さのととろ	一七七	七	〇時四分入
廿七日	水		うのえね	一七八	八	十一時八分入
廿八日	木	●上弦前一時八分	うのととろ	一七九	九	後十二時五分入
廿九日	金		さのえとら	一八〇	一〇	※ ※
三十日	土	大 祓禊津住吉祭	さのととろ	一八一	二	前一時六分入

七月大三十一日

習月出入

一日	日	山城建勲祭	ひのえうら	一八二	三	前。時四分入
二日	月	たんげ生	ひのえうら	一八三	三	一時二分入
三日	火		ひのえうら	一八四	四	二時七分入
四日	水		ひのとひり	一八五	五	三時八分入
五日	木	○望前六時四十二分	ひのえうら	一八六	六	前四時二分入 後七時三分出
六日	金		ひのえうら	一八七	七	八時七分出
七日	土	臺日御碕祭	ひのえうら	一八八	八	八時五分出
八日	日		うのとあ	一九一	九	九時九分出
九日	月	小暑午前二時五十二分	ひのえうら	一九二	二	九時五分出
十日	火	陸前鹽竈祭	ひのえうら	一九三	二	一時三分出
十一日	水	●下弦後九時十二分	ひのえうら	一九四	三	一時五分出
十二日	木	攝津湊川祭	ひのえうら	一九五	三	後十一時三分出
十三日	金		ひのえうら	一九六	四	* * *
十四日	土		ひのえうら	一九七	五	前。時。九分出

小暑午前二時五十二分

日出四時三十分 晝閉四時三十分 夜明三時五十分
 日入七時。分 夜閉九時三十分 日暮七時三十分

大暑午後八時。八分

日出四時四十二分 晝閉四時四十二分 夜明四時。五分
 日入六時五十三分 夜閉九時四十八分 日暮七時三十分

十五日	日	羽前月山祭羽前出羽祭羽前湯殿山祭	ひのえうら	一九六	二六	○時五分出
十六日	月		ひのえうら	一九七	二七	一時四分出
十七日	火		うのえうら	一九八	二八	二時五分出
十八日	水		うのととり	一九九	二九	前。三時三分出
十九日	木	●朔後。時。分	ひのえうら	二〇〇	三〇	—
二十日	金	土用後四時四十五分	ひのえうら	二〇一	一	後七時五分入
廿一日	土		ひのえうら	二〇二	二	七時五分入
廿二日	日		ひのえうら	二〇三	三	八時五分入
廿三日	月		ひのえうら	二〇四	四	八時五分入
廿四日	火		ひのえうら	二〇五	五	九時二分入
廿五日	水		ひのえうら	二〇六	六	九時七分入
廿六日	木		ひのえうら	二〇七	七	一時。六分入
廿七日	金	○上弦後三時四十分	ひのえうら	二〇八	八	一時三九分入
廿八日	土	肥後阿蘇祭	うのとひり	二〇九	九	後十一時七分入
廿九日	日		ひのえうら	二一〇	一〇	* * *
三十日	月	明治天皇 _{五年} 祭	ひのえうら	二一一	二	前。時。三分入
三十一日	火		ひのえうら	二一二	三	前。時五分入

八月大三十一日

通月齡月出入

一日	水	武藏氷川祭信濃下諏訪祭陸奥岩木山祭	三〇	三	三前二時三分入
二日	木		二四	四	三時四分入
三日	金	肥後八代祭 ○望後二時十分	三五	五	前四時二分入 後六時三十分入
四日	土	山城北野祭	二六	六	七時五分出
五日	日	對馬海神祭	二七	七	七時五分出
六日	月		二八	八	八時三分出
七日	火		二九	九	八時五分出
八日	水		三〇	〇	九時三分出
立秋午後。時三十分					
九日	木		三一	一	一。時九分出
十日	金	安房安房祭 ○下弦前四時五十分	三二	二	一。時五分出
十一日	土		三三	三	後十時三十分出
十二日	日		三四	四	※ ※
十三日	月	和泉大鳥祭	三五	五	前。時三分出
十四日	火		三六	六	一時七分出

十五日	水	大隅鹿兒島祭筑前宮崎祭渡島函館祭信濃戸隠祭	三七	七	二時五分出
十六日	木	伊豆二島祭	三六	六	三時三分出
十七日	金		三九	九	前四時二分出
十八日	土	朔前三時三十分	三〇	〇	
十九日	日		三一	一	後六時五分入
二十日	月	相模鎌倉祭	三二	二	七時五分入
廿一日	火		三三	三	七時四分入
廿二日	水		三四	四	八時九分入
廿三日	木	樟太樺太祭	三五	五	八時四分入
廿四日	金		三六	六	九時一分入
處暑午前二時五十四分					
廿五日	土	筑前大宰府祭筑前藤島祭佐土佐祭	三七	七	夜明四時三十分 夜間十時四十五分 日暮六時五十四分
廿六日	日	○上弦前四時八分	三九	九	後十時四十分入
廿七日	月		三〇	〇	※ ※
廿八日	火		三一	一	前。時五分入
廿九日	水		三二	二	二時三分入
三十日	木		三三	三	三前二時六分入
三十一日	金	天長節	三四	四	

九月小三十日

通日 月出入

一	日	土	常陸鹿島祭二百十日	○望後九時三十分	ひのえさる	二四	二四	前四時三分入
二	日	日			ひのとひつ	二五	二五	後五時四分入
三	日	月			つものえさる	二六	二六	六時八分出
四	日	火	越前氣比祭		つものえさる	二七	二七	六時五分出
五	日	水			つものえさる	二八	二八	七時八分出
六	日	木			つものえさる	二九	二九	八時六分出
七	日	金			つものえさる	三〇	三〇	八時四分出
八	日	土	○下弦後四時五分		つものえさる	三一	三一	九時三分出
白露午後三時五分								
九	日	日	摂津生國魂祭常陸大洗磯前祭	日出五時十七分	つものえさる	二二	二二	夜明四時五十分
十	日	月		日入六時五分	つものえさる	二三	二三	夜明四時五十分
十一	日	火	磐城都々古別祭		つものえさる	二四	二四	夜明四時五十分
十二	日	水			つものえさる	二五	二五	夜明四時五十分
十三	日	木	紀伊竈山祭筑前住吉祭上總玉前祭		つものえさる	二六	二六	夜明四時五十分
十四	日	金			つものえさる	二七	二七	夜明四時五十分

十五日	土	歳男山祭大起石上祭相模鶴岡祭袁伊佐須美祭	つものえさる	二五	二六	前四時七分
十六日	日	肥前田島祭	つものえさる	二五	二五	—
十七日	月		つものえさる	二六	二六	後五時四分入
十八日	火	歳豊國祭	つものえさる	二六	二六	六時三分入
十九日	水	高霧島祭信濃生島祭陸中駒形祭	つものえさる	二六	二六	六時三分入
二十日	木	相模寒川祭	つものえさる	二六	二六	七時七分入
廿一日	金	歳白峰祭	つものえさる	二六	二六	七時七分入
廿二日	土	邊井伊谷祭	つものえさる	二六	二六	八時三分入
廿三日	日	社日	つものえさる	二六	二六	九時三分入
廿四日	月	秋季皇靈祭秋季神殿祭	つものえさる	二六	二六	九時三分入
秋分午前時分						
廿五日	火	後陽成院天皇祭周防玉祖祭飛驒水無祭	つものえさる	二六	二六	九時三分入
廿六日	水	紀伊日野祭	つものえさる	二六	二六	—
廿七日	木	大和吉野祭	つものえさる	二六	二六	—
廿八日	金	豊前英彦山祭	つものえさる	二六	二六	—
廿九日	土		つものえさる	二六	二六	—
三十日	日		つものえさる	二六	二六	—

大正六

十月大三十一日

一	日月	周防豊	祭	○望前五時三十分	ひのえね	二七四	一五	前五時四三分入 後五時二一分出	
二	日火				ひのとじ	二七五	一六	五時五九分入	
三	日水				つものえとら	二七六	一七	六時四分入	
四	日木				つものえとら	二七七	一八	七時二七分入	
五	日金				つものえとら	二七八	一九	八時八分入	
六	日土				つものえとら	二七九	二〇	九時四分入	
七	日日	長赤	閑	祭	つものえとら	二八〇	二一	一〇時一分入	
八	日月	大和上皇聖 祭讚岐田村祭肥前諏訪祭 ○下弦時祭			つものえとら	二八一	二二	後五時一分入	
九	日火	備大神山	祭見物	部	祭	つものえとら	二八二	二三	後五時一分入
寒露午前六時。三分					書閉十時三十分	夜明五時九分			
十	日水	城利木木祭	菘若狹彦祭	讚岐金方比羅祭	つものえとら	二八三	二四	前。時。八分入	
十一	日木	播磨海			つものえとら	二八四	二五	一時五分入	
十二	日金		祭備前安	仁	祭	つものえとら	二八五	二六	二時一分入
十三	日土	筑後高	良	祭	つものえとら	二八六	二七	二時五分入	
十四	日日	神宮神御衣祭	出雲熊	野	祭	つものえとら	二八七	二八	三時五分入

通月齡月出入

十五日	日月	淨熊野速志祭常陸酒刈磯前祭伊弉志祭磐磨伊和祭			つものえとら	二八八	二九	前四時八分入	
十六日	日火	伏見院天皇 <small>式六百年祭</small>	○期上時四分	薩摩枚聞祭	つものえとら	二八九	〇	後五時九分入	
十七日	日水	神宮神嘗	祭		つものえとら	二九〇	一	後五時九分入	
十八日	日木	播津長	田	祭備中吉備津祭	つものえとら	二九一	二	五時五分入	
十九日	日金	阿波忌	部	祭	つものえとら	二九二	三	六時四分入	
二十日	日土	但馬出	石	祭	つものえとら	二九三	四	七時三分入	
廿一日	日日	下野一荒山祭	波出雲祭	土用前八時五分	つものえとら	二九四	五	八時三分入	
廿二日	日月				つものえとら	二九五	六	九時五分入	
廿三日	日火	武藏靖	國	祭	○上弦後十時三十分	つものえとら	二九六	七	一〇時四分入
廿四日	日水				つものえとら	二九七	八	後五時五分入	
霜降午前八時四分					書閉十時一分	夜明五時二分			
廿五日	日木	下野唐澤山祭			つものえとら	二九八	九	後五時二分入	
廿六日	日金	日向宮	崎	祭	つものえとら	二九九	一〇	前時一分入	
廿七日	日土				つものえとら	三〇〇	一一	二時九分入	
廿八日	日日	臺荒臺	灣	祭薩摩照	國	祭	一二	三時二分入	
廿九日	日月	築前香	椎	祭	つものえとら	三〇三	一三	四時三分入	
三十日	日火	○望後三時十九分			つものえとら	三〇四	一四	後四時三分入	
三十一日	日水	天長節祝	日		つものえとら	三〇五	一五	後五時五分入	

十一月小三十日

通月齡 月出入

一日	木	鬮城都々古別祭阿波大麻比古祭	ひのとひり	三五	一六	後六時五分出
二日	金		つものえさる	三〇六	一七	七時五分出
三日	土		つものえさる	三〇七	一八	七時五分出
四日	日	駿河淺 閉 祭	りのえいぬ	三〇八	一九	八時五分出
五日	月	日向都 農 祭	りのえいぬ	三〇九	二〇	九時五分出
六日	火		りのえね	三一〇	二一	〇時五分出
七日	水	●下弦前三時四分	りのえね	三一〇	二二	〇時五分出
八日	木		りのえとら	三一三	二三	後半時五分出
立冬午前八時三十七分						
			日の出六時九分	晝閉十時三十分	夜明五時三十分	夜明五時三十分
			日の入四時四十分	夜閉十時三十分	日暮五時十四分	日暮五時十四分
九日	金	壹住 吉 祭	りのえとら	三三三	二四	前。時五分出
十日	土	新嘗祭班幣	ひのえとら	三四	二五	一時四分出
十一日	日		ひのとと	三五	二六	二時三分出
十二日	月		つものえとら	三六	二七	三時三分出
十三日	火		つものとひり	三七	二八	四時三分出
十四日	水		りのえさる	三八	二九	元前五時五分出

小雪午前五時四十五分

日出六時二十四分 晝閉十時七分 夜明五時四十分
 日入四時三十分 夜閉十時三十分 日暮五時五分

十五日	木	竊宗像祭蓑前竈門祭 ●湖前三時三十分	りのえとら	三九	〇	後五時八分入
十六日	金		りのえいぬ	三〇	一	後五時八分入
十七日	土	和談 山 祭	りのえとら	三三	二	六時五分入
十八日	日		りのえね	三三	三	七時八分入
十九日	月		ひのえとら	三四	四	八時五分入
二十日	火		ひのとら	三五	五	九時三分入
廿一日	水		つものえとら	三六	六	〇時五分入
廿二日	木	鎮 魂 祭 ●上弦前七時三十分	つものとと	三七	七	後半時五分入
廿三日	金	新 嘗 祭	つものとと	三七	八	後半時五分入
小雪午前五時四十五分						
廿四日	土		りのえとら	三八	九	前一時五分入
廿五日	日		りのえとら	三九	一〇	二時四分入
廿六日	月		りのえさる	三〇	一一	三時三分入
廿七日	火		りのえとら	三一	一二	四時三分入
廿八日	水		りのえいぬ	三三	一三	五時四分入
廿九日	木	○望前三時四十分	りのえとら	三三	一四	前六時四分入
三十日	金		ひのえね	三四	一五	後五時四分入

十二月大三十日

湯日 月出入

一日	土		ひのとじ	三五	二六	後六時四分出
二日	日		つきのえとら	三六	一七	七時三分出
三日	月		つきのとら	三七	一八	八時四分出
四日	火	神宮月次祭幣帛發遣	つきのえとら	三八	一九	九時四分出
五日	水	伊賀敢 國 祭	つきのとら	三九	二〇	一〇時七分出
六日	木	●下弦後七時十四分	つきのえとら	四〇	二一	後十時三分出
七日	金	攝津水無瀬祭	つきのとら	四一	二二	※ ※
八日	土		つきのえとら	四二	二三	前。時七分出
大雪午前二時一分			日出六時三七分 晝閉九時五十分 夜明六時二分	四三	二四	一時三分出
			日入四時三十分 夜閉十時十分 日暮五時三分	四四	二五	二時二分出
九日	日		つきのとら	四五	二六	三時二分出
十日	月		ひのえいぬ	四六	二七	四時三分出
十一日	火		つきのえとら	四七	二八	前五時四分出
十二日	水	光格天皇例祭	つきのえとら	四八	二九	
十三日	木		つきのえとら	四九	三〇	
十四日	金	●朔後六時十七分	つきのえとら	五〇	三一	

冬至午後六時四十六分

日出六時四七分 晝閉九時四五分 夜明六時十分
日入四時三十二分 夜閉十四時十五分 日暮五時七分

十五日	土	壽住 吉 祭	つきのとら	五一	三二	一後五時六分入
十六日	日		つきのえとら	五二	三三	六時三分入
十七日	月	神宮月次祭奉幣	つきのとら	五三	三四	七時三分入
十八日	火		つきのえとら	五四	三五	八時四分入
十九日	水		つきのとら	五五	三六	九時五分入
二十日	木		つきのえとら	五六	三七	六後。時五分入
廿一日	金	●上弦後三時七分	つきのとら	五七	三八	七 ※ ※
廿二日	土		つきのえとら	五八	三九	八前。時六分入
冬至午後六時四十六分			日出六時四七分 晝閉九時四五分 夜明六時十分	五九	四〇	夜明六時十分
			日入四時三十二分 夜閉十四時十五分 日暮五時七分	六〇	四一	日暮五時七分
廿三日	日		つきのとら	六一	四二	一時三分入
廿四日	月		つきのえとら	六二	四三	二時三分入
廿五日	火		つきのとら	六三	四四	三時六分入
廿六日	水		つきのえとら	六四	四五	四時三分入
廿七日	木		つきのとら	六五	四六	五時三分入
廿八日	金	月そくく ○望後六時五十二分	つきのえとら	六六	四七	前六時七分入
廿九日	土		つきのとら	六七	四八	後四時八分入
三十日	日		つきのえとら	六八	四九	五時九分出
三十一日	月	大 祓	つきのとら	六九	五〇	六時九分出
			ひのとじ	七〇	五一	後七時八分出

二四八三 九十四	二四八二 九十五	二四八一 九十六	二四八〇 九十七	二四七九 九十八	二四七八 九十九	二四七七 百	二四七六 百一	二四七五 百二	二四七四 百三	新 一月日
五壬十六 午二十	四辛十五 巳九	三庚十四 辰三	二己十三 卯十六	政戊十二 寅六	高丁十一 丑十五	五丙十 子十四	七乙九 亥三	七甲八 戌二	化酉十 酉十	新 二月日
十二大 二十	十二大 十	十二大 十九	十二大 十七	十二大 十七	十二大 十六	十二大 十六	十二大 十四	十二大 十三	十二大 十三	新 三月日
六癸正 未十九	正 巳八	四辛正 辰七	三庚正 辰七	政戊正 寅五	高丁正 丑四	五丙正 子四	七乙正 亥三	七甲正 戌二	化酉正 酉十	新 四月日
二小 二十	二小 十	二小 十九	二小 十七	二小 十七	二小 十六	二小 十六	二小 十四	二小 十三	二小 十三	新 五月日
二小 二十	二小 十	二小 十九	二小 十七	二小 十七	二小 十六	二小 十六	二小 十四	二小 十三	二小 十三	新 六月日
二小 二十	二小 十	二小 十九	二小 十七	二小 十七	二小 十六	二小 十六	二小 十四	二小 十三	二小 十三	新 七月日
二小 二十	二小 十	二小 十九	二小 十七	二小 十七	二小 十六	二小 十六	二小 十四	二小 十三	二小 十三	新 八月日
二小 二十	二小 十	二小 十九	二小 十七	二小 十七	二小 十六	二小 十六	二小 十四	二小 十三	二小 十三	新 九月日
二小 二十	二小 十	二小 十九	二小 十七	二小 十七	二小 十六	二小 十六	二小 十四	二小 十三	二小 十三	新 十月日
二小 二十	二小 十	二小 十九	二小 十七	二小 十七	二小 十六	二小 十六	二小 十四	二小 十三	二小 十三	新 十一月日

二四八四 九十三	二四八三 九十四	二四八二 九十五	二四八一 九十六	二四八〇 九十七	二四七九 九十八	二四七八 九十九	二四七七 百	二四七六 百一	二四七五 百二	二四七四 百三	新 一月日
六癸十二 未朔	七甲十三 申十三	八乙十四 酉十三	九丙十五 戌十四	十丁十六 亥十五	十一戊十七 子十六	十二己十八 丑十五	十三庚十九 寅十六	十四辛二十 卯十七	十五壬二十一 辰十八	十六癸二十二 巳十九	新 二月日
十二大 十四	十二大 十三	十二大 十二	十二大 十一	十二大 十	十二大 九	十二大 八	十二大 七	十二大 六	十二大 五	十二大 四	新 三月日
二大 朔	二大 十二	二大 十一	二大 十	二大 九	二大 八	二大 七	二大 六	二大 五	二大 四	二大 三	新 四月日
二小 十三	二小 十二	二小 十一	二小 十	二小 九	二小 八	二小 七	二小 六	二小 五	二小 四	二小 三	新 五月日
二小 十三	二小 十二	二小 十一	二小 十	二小 九	二小 八	二小 七	二小 六	二小 五	二小 四	二小 三	新 六月日
二小 十三	二小 十二	二小 十一	二小 十	二小 九	二小 八	二小 七	二小 六	二小 五	二小 四	二小 三	新 七月日
二小 十三	二小 十二	二小 十一	二小 十	二小 九	二小 八	二小 七	二小 六	二小 五	二小 四	二小 三	新 八月日
二小 十三	二小 十二	二小 十一	二小 十	二小 九	二小 八	二小 七	二小 六	二小 五	二小 四	二小 三	新 九月日
二小 十三	二小 十二	二小 十一	二小 十	二小 九	二小 八	二小 七	二小 六	二小 五	二小 四	二小 三	新 十月日
二小 十三	二小 十二	二小 十一	二小 十	二小 九	二小 八	二小 七	二小 六	二小 五	二小 四	二小 三	新 十一月日

二四八三

二四八三

○ 二五〇四 七十三	二五〇三 七十四	二五〇二 七十五	二五〇一 七十六	○ 二五〇〇 七十七	二四九九 七十八	二四九八 七十九	二四九七 八十	○ 二四九六 八十一	二四九五 八十二	新 一月日
酉癸十天 卯十三	三壬十天 寅朔	三辛十天 丑二十	三庚十天 子九	三己十天 亥二	九戌十天 戌十六	八丁十天 酉六	七丙十天 申五	六乙十天 未十三	天甲十天 午三	新 二月日
十三小 化辰	十三小 寅朔	十三小 寅朔	十三小 寅朔	十三小 寅朔	十三小 寅朔	十三小 寅朔	十三小 寅朔	十三小 寅朔	十三小 寅朔	新 三月日
十四大 化辰	十四大 寅朔	十四大 寅朔	十四大 寅朔	十四大 寅朔	十四大 寅朔	十四大 寅朔	十四大 寅朔	十四大 寅朔	十四大 寅朔	新 四月日
十六大 化辰	十六大 寅朔	十六大 寅朔	十六大 寅朔	十六大 寅朔	十六大 寅朔	十六大 寅朔	十六大 寅朔	十六大 寅朔	十六大 寅朔	新 五月日
十六小 化辰	十六小 寅朔	十六小 寅朔	十六小 寅朔	十六小 寅朔	十六小 寅朔	十六小 寅朔	十六小 寅朔	十六小 寅朔	十六小 寅朔	新 六月日
十八大 化辰	十八大 寅朔	十八大 寅朔	十八大 寅朔	十八大 寅朔	十八大 寅朔	十八大 寅朔	十八大 寅朔	十八大 寅朔	十八大 寅朔	新 七月日
十八小 化辰	十八小 寅朔	十八小 寅朔	十八小 寅朔	十八小 寅朔	十八小 寅朔	十八小 寅朔	十八小 寅朔	十八小 寅朔	十八小 寅朔	新 八月日
十九大 化辰	十九大 寅朔	十九大 寅朔	十九大 寅朔	十九大 寅朔	十九大 寅朔	十九大 寅朔	十九大 寅朔	十九大 寅朔	十九大 寅朔	新 九月日
十九小 化辰	十九小 寅朔	十九小 寅朔	十九小 寅朔	十九小 寅朔	十九小 寅朔	十九小 寅朔	十九小 寅朔	十九小 寅朔	十九小 寅朔	新 十月日
二十大 化辰	二十大 寅朔	二十大 寅朔	二十大 寅朔	二十大 寅朔	二十大 寅朔	二十大 寅朔	二十大 寅朔	二十大 寅朔	二十大 寅朔	新 十一月日
二十小 化辰	二十小 寅朔	二十小 寅朔	二十小 寅朔	二十小 寅朔	二十小 寅朔	二十小 寅朔	二十小 寅朔	二十小 寅朔	二十小 寅朔	新 十二月日

二五〇五 七十三	二五〇六 七十四	二五〇七 七十五	二五〇八 七十六	二五〇九 七十七	二五〇〇 七十八	二五〇一 七十九	二五〇二 八十	二五〇三 八十一	二五〇四 八十二	新 一月日
私甲十天 化辰	二乙十天 巳四	三丙十天 午十五	四丁十天 未五	嘉戌十天 申七	永申十天 申七	二己十天 酉十六	三庚十天 戌九	四辛十天 亥十	五壬十天 子十三	新 二月日
十二大 化辰	十二大 巳四	十二大 午十五	十二大 未五	十二大 申七	十二大 申七	十二大 酉十六	十二大 戌九	十二大 亥十	十二大 子十三	新 三月日
十三大 化辰	十三大 巳四	十三大 午十五	十三大 未五	十三大 申七	十三大 申七	十三大 酉十六	十三大 戌九	十三大 亥十	十三大 子十三	新 四月日
十四大 化辰	十四大 巳四	十四大 午十五	十四大 未五	十四大 申七	十四大 申七	十四大 酉十六	十四大 戌九	十四大 亥十	十四大 子十三	新 五月日
十六大 化辰	十六大 巳四	十六大 午十五	十六大 未五	十六大 申七	十六大 申七	十六大 酉十六	十六大 戌九	十六大 亥十	十六大 子十三	新 六月日
十六小 化辰	十六小 巳四	十六小 午十五	十六小 未五	十六小 申七	十六小 申七	十六小 酉十六	十六小 戌九	十六小 亥十	十六小 子十三	新 七月日
十八大 化辰	十八大 巳四	十八大 午十五	十八大 未五	十八大 申七	十八大 申七	十八大 酉十六	十八大 戌九	十八大 亥十	十八大 子十三	新 八月日
十八小 化辰	十八小 巳四	十八小 午十五	十八小 未五	十八小 申七	十八小 申七	十八小 酉十六	十八小 戌九	十八小 亥十	十八小 子十三	新 九月日
十九大 化辰	十九大 巳四	十九大 午十五	十九大 未五	十九大 申七	十九大 申七	十九大 酉十六	十九大 戌九	十九大 亥十	十九大 子十三	新 十月日
十九小 化辰	十九小 巳四	十九小 午十五	十九小 未五	十九小 申七	十九小 申七	十九小 酉十六	十九小 戌九	十九小 亥十	十九小 子十三	新 十一月日
二十大 化辰	二十大 巳四	二十大 午十五	二十大 未五	二十大 申七	二十大 申七	二十大 酉十六	二十大 戌九	二十大 亥十	二十大 子十三	新 十二月日
二十小 化辰	二十小 巳四	二十小 午十五	二十小 未五	二十小 申七	二十小 申七	二十小 酉十六	二十小 戌九	二十小 亥十	二十小 子十三	新 十二月日

										新	一月日
二五五	二五六	二五七	二五八	二五九	二五〇	二五一	二五二	二五三	二五四	新	二月日
安甲十小	乙卯十小	丙辰十小	丁巳十小	戊午十小	己未十小	庚申十小	辛酉十小	壬戌十小	癸亥十小	新	三月日
政寅十三	卯十四	辰十五	巳十六	午十七	未十八	申十九	酉二十	戌二十一	亥二十二	新	四月日
二五五	二五六	二五七	二五八	二五九	二五〇	二五一	二五二	二五三	二五四	新	五月日
安甲十小	乙卯十小	丙辰十小	丁巳十小	戊午十小	己未十小	庚申十小	辛酉十小	壬戌十小	癸亥十小	新	六月日
政寅十三	卯十四	辰十五	巳十六	午十七	未十八	申十九	酉二十	戌二十一	亥二十二	新	七月日
二五五	二五六	二五七	二五八	二五九	二五〇	二五一	二五二	二五三	二五四	新	八月日
安甲十小	乙卯十小	丙辰十小	丁巳十小	戊午十小	己未十小	庚申十小	辛酉十小	壬戌十小	癸亥十小	新	九月日
政寅十三	卯十四	辰十五	巳十六	午十七	未十八	申十九	酉二十	戌二十一	亥二十二	新	十月日
二五五	二五六	二五七	二五八	二五九	二五〇	二五一	二五二	二五三	二五四	新	十一月日
安甲十小	乙卯十小	丙辰十小	丁巳十小	戊午十小	己未十小	庚申十小	辛酉十小	壬戌十小	癸亥十小	新	十二月日
政寅十三	卯十四	辰十五	巳十六	午十七	未十八	申十九	酉二十	戌二十一	亥二十二	新	

二五四	二五五	二五六	二五七	二五八	二五九	二五〇	二五一	二五二	二五三	二五四	二五五
元甲十小	乙卯十小	丙辰十小	丁巳十小	戊午十小	己未十小	庚申十小	辛酉十小	壬戌十小	癸亥十小	元甲十小	乙卯十小
洽子十四	卯十五	辰十六	巳十七	午十八	未十九	申二十	酉二十一	戌二十二	亥二十三	洽子十四	卯十五
二五四	二五五	二五六	二五七	二五八	二五九	二五〇	二五一	二五二	二五三	二五四	二五五
元甲十小	乙卯十小	丙辰十小	丁巳十小	戊午十小	己未十小	庚申十小	辛酉十小	壬戌十小	癸亥十小	元甲十小	乙卯十小
洽子十四	卯十五	辰十六	巳十七	午十八	未十九	申二十	酉二十一	戌二十二	亥二十三	洽子十四	卯十五
二五四	二五五	二五六	二五七	二五八	二五九	二五〇	二五一	二五二	二五三	二五四	二五五
元甲十小	乙卯十小	丙辰十小	丁巳十小	戊午十小	己未十小	庚申十小	辛酉十小	壬戌十小	癸亥十小	元甲十小	乙卯十小
洽子十四	卯十五	辰十六	巳十七	午十八	未十九	申二十	酉二十一	戌二十二	亥二十三	洽子十四	卯十五

用法ノ例

安政四年五月十日が新六月日ナリ
 四行同年五月十八日ハ其レヨリ八日後即チ新六月九日ナリ

大ねまき季節表

農商務省農務局編纂日本
主要農作物耕種要綱に據る

道廳	水稲	陸稲	大麥	裸麥	小麥	粟	大豆	小豆
沖繩	自十月上旬 至二月上旬	—	自十月上旬 至十月中旬	十月 中下旬	自十月上旬 至十月中旬	自一月下旬 至三月上旬	自二月下旬 至四月上旬	自三月下旬 至四月上旬
鹿兒島	五月中旬	自四月下旬 至五月下旬	自十月上旬 至十二月中旬	十一月	自十月上旬 至十二月上旬	自七月中旬 至八月上旬	自四月中旬 至五月上旬	自四月中旬 至五月上旬
熊本	五月上旬	自四月下旬 至五月中旬	自十月上旬 至十一月中旬	—	自十月上旬 至十二月上旬	自七月下旬 至八月下旬	自四月下旬 至五月中旬	自四月上旬 至五月中旬
宮崎	自四月上旬 至五月中旬	自四月下旬 至五月中旬	自十月上旬 至十一月中旬	自十月上旬 至十二月中旬	自十月上旬 至十二月上旬	自六月中旬 至七月中旬	自四月中旬 至五月中旬	自四月上旬 至五月中旬
大分	五月上旬	自五月中旬 至六月中旬	自十月中旬 至十一月中旬	自十月中旬 至十二月中旬	自十月中旬 至十二月中旬	自七月上旬 至八月中旬	自六月下旬 至七月中旬	—
長崎	自四月下旬 至五月中旬	自五月中旬 至六月中旬	自十月中旬 至十一月中旬	自十月中旬 至十二月中旬	自十月中旬 至十二月中旬	自六月中旬 至七月中旬	自七月下旬 至八月中旬	自四月中旬 至五月中旬
佐賀	自四月中旬 至五月中旬	—	—	—	—	自五月下旬 至六月中旬	自六月下旬 至七月中旬	自三月中旬 至四月中旬
福岡	自四月下旬 至五月中旬	—	—	—	—	自六月下旬 至七月中旬	自七月下旬 至八月中旬	—
高知	自三月中旬 至四月中旬	五月上旬	自十月中旬 至十一月中旬	自十月中旬 至十二月中旬	自十月中旬 至十二月中旬	自六月中旬 至七月中旬	自五月中旬 至六月中旬	—
愛媛	五月上旬	—	—	—	—	—	—	—
香川	自四月下旬 至五月中旬	—	—	—	—	—	—	—

德島	山口	廣島	岡山	島根	鳥取	兵庫	京都	大阪	和歌山	奈良	三重
自五月下旬 至六月中旬	自五月上旬 至五月中旬	四月	自四月中旬 至五月中旬	自四月上旬 至五月上旬	自四月上旬 至五月上旬	自四月上旬 至五月上旬	自四月上旬 至五月上旬	自四月中旬 至五月中旬	五月下旬	四月	自四月下旬 至五月中旬
自五月下旬 至六月中旬	自五月上旬 至五月中旬	—	自四月中旬 至五月中旬	自四月上旬 至五月上旬	自四月上旬 至五月上旬	自四月上旬 至五月上旬	自四月上旬 至五月上旬	—	五月下旬	—	自四月中旬 至五月中旬
自十月下旬 至十一月下旬	自十月中旬 至十一月中旬	自十月中旬 至十一月中旬	自十月中旬 至十一月中旬	自十月中旬 至十一月中旬	自十月中旬 至十一月中旬	自十月中旬 至十一月中旬	自十月中旬 至十一月中旬	自十月中旬 至十一月中旬	自十月中旬 至十一月中旬	自十月中旬 至十一月中旬	自十月中旬 至十一月中旬
自十月下旬 至十一月下旬	自十月中旬 至十一月中旬	自十月中旬 至十一月中旬	自十月中旬 至十一月中旬	自十月中旬 至十一月中旬	自十月中旬 至十一月中旬	自十月中旬 至十一月中旬	自十月中旬 至十一月中旬	自十月中旬 至十一月中旬	自十月中旬 至十一月中旬	自十月中旬 至十一月中旬	自十月中旬 至十一月中旬
自十月下旬 至十一月下旬	自十月中旬 至十一月中旬	自十月中旬 至十一月中旬	自十月中旬 至十一月中旬	自十月中旬 至十一月中旬	自十月中旬 至十一月中旬	自十月中旬 至十一月中旬	自十月中旬 至十一月中旬	自十月中旬 至十一月中旬	自十月中旬 至十一月中旬	自十月中旬 至十一月中旬	自十月中旬 至十一月中旬
自五月下旬 至七月中旬	自五月下旬 至七月中旬	自五月下旬 至七月中旬	自五月下旬 至七月中旬	自五月下旬 至七月中旬	自五月下旬 至七月中旬	自五月下旬 至七月中旬	自五月下旬 至七月中旬	自五月下旬 至七月中旬	自五月下旬 至七月中旬	自五月下旬 至七月中旬	自五月下旬 至七月中旬
自五月下旬 至七月中旬	自五月下旬 至七月中旬	自五月下旬 至七月中旬	自五月下旬 至七月中旬	自五月下旬 至七月中旬	自五月下旬 至七月中旬	自五月下旬 至七月中旬	自五月下旬 至七月中旬	自五月下旬 至七月中旬	自五月下旬 至七月中旬	自五月下旬 至七月中旬	自五月下旬 至七月中旬
自五月下旬 至七月中旬	自五月下旬 至七月中旬	自五月下旬 至七月中旬	自五月下旬 至七月中旬	自五月下旬 至七月中旬	自五月下旬 至七月中旬	自五月下旬 至七月中旬	自五月下旬 至七月中旬	自五月下旬 至七月中旬	自五月下旬 至七月中旬	自五月下旬 至七月中旬	自五月下旬 至七月中旬
自五月下旬 至七月中旬	自五月下旬 至七月中旬	自五月下旬 至七月中旬	自五月下旬 至七月中旬	自五月下旬 至七月中旬	自五月下旬 至七月中旬	自五月下旬 至七月中旬	自五月下旬 至七月中旬	自五月下旬 至七月中旬	自五月下旬 至七月中旬	自五月下旬 至七月中旬	自五月下旬 至七月中旬

道廳府署	滋賀	岐阜	愛知	静岡	山梨	長野	神奈川	東京	千葉	埼玉	茨城	栃木
水稻	五月月上旬	自四月中旬 至五月中旬	自四月中旬 至五月中旬	自四月中旬 至五月中旬	自四月中旬 至五月中旬	五月	自四月中旬 至五月中旬	五月月上旬	四月中旬下旬	五月	自四月中旬 至五月中旬	自四月中旬 至五月中旬
陸稻	五月上中旬	自四月中旬 至五月中旬	自四月中旬 至五月中旬	自四月中旬 至五月中旬	自四月中旬 至五月中旬	——	五月中旬下旬	五月月上旬	自四月中旬 至五月中旬	——	五月中旬	五月中旬下旬
大麥	七月中旬下旬	自十月上旬 至十月中旬	自十月上旬 至十月中旬	自十月上旬 至十月中旬	自十月上旬 至十月中旬	自十月上旬 至十月中旬	七月上旬中旬	十月下旬	自十月上旬 至十月中旬	自十月上旬 至十月中旬	自十月上旬 至十月中旬	自十月上旬 至十月中旬
裸麥	十一月	自十月下旬 至十一月上旬	自十月下旬 至十一月上旬	自十月下旬 至十一月上旬	自十月下旬 至十一月上旬	——	十一月	十月下旬	自十月下旬 至十一月上旬	——	——	——
小麥	自十月下旬 至十一月上旬	自九月下旬 至十月上旬	自九月下旬 至十月上旬	自九月下旬 至十月上旬	自九月下旬 至十月上旬	——	自十月下旬 至十一月上旬	十月下旬	自十月下旬 至十一月上旬	自十月下旬 至十一月上旬	——	——
粟	——	五、六月	——	——	——	——	——	——	——	——	——	——
大豆	——	——	——	——	——	——	——	——	——	——	——	——
小豆	——	——	——	——	——	——	——	——	——	——	——	——

群馬	福島	石川	富山	新潟	福島	宮城	巖手	山形	秋田	青森	北海道
五月中旬下旬	自四月中旬 至五月中旬	四月中旬下旬	四月中旬	自四月中旬 至五月中旬	自四月中旬 至五月中旬	四月中旬下旬	自四月中旬 至五月中旬	自四月中旬 至五月中旬	四月中旬下旬	自四月中旬 至五月中旬	五月上旬
五月中旬	——	——	——	——	——	——	——	——	——	——	——
自十月下旬 至十一月下旬	自九月中旬 至十月中旬	自十月上旬 至十月中旬	自十月上旬 至十月中旬	自九月中旬 至十月中旬	自九月中旬 至十月中旬	自十月中旬 至十一月上旬	自十月中旬 至十一月上旬	自十月中旬 至十一月上旬	自十月中旬 至十一月上旬	自十月中旬 至十一月上旬	——
自十月下旬 至十一月下旬	自十月中旬 至十一月上旬	自十月中旬 至十一月上旬	自十月中旬 至十一月上旬	自十月中旬 至十一月上旬	自十月中旬 至十一月上旬	——	——	——	——	——	——
自十月下旬 至十一月下旬	自十月中旬 至十一月上旬	自十月中旬 至十一月上旬	自十月中旬 至十一月上旬	自十月中旬 至十一月上旬	自十月中旬 至十一月上旬	——	——	——	——	——	——
自五月中旬 至六月中旬	自五月中旬 至六月中旬	自五月中旬 至六月中旬	自五月中旬 至六月中旬	自五月中旬 至六月中旬	自五月中旬 至六月中旬	——	——	——	——	——	——
自五月中旬 至六月中旬	自五月中旬 至六月中旬	自五月中旬 至六月中旬	自五月中旬 至六月中旬	自五月中旬 至六月中旬	自五月中旬 至六月中旬	——	——	——	——	——	——
自五月中旬 至六月中旬	自五月中旬 至六月中旬	自五月中旬 至六月中旬	自五月中旬 至六月中旬	自五月中旬 至六月中旬	自五月中旬 至六月中旬	——	——	——	——	——	——

大正五年頒行

神宮神部署

