

故實禁秘抄考註

卷中



禁秘抄考註中卷

御書事

天子御書惣不書御名雖父王不書恐々字但予恐仙院(後鳥羽)超先代仍間々恐々謹言書或又只謹言也普通只候也ナト書給也院御書如此其外親王大臣已下御書如此只公卿侍臣ナト有別儀遣御書其中々無別作法御持僧又同后女御已下於女房者無定子細勿論麻料紙女房之許多薄様後々檀紙也禮紙追申書事惣セヌ事也只サゲテ可書書之

以上註無別

御使事

依人依事有差別藏人頭近衛將五位藏人六位藏人等也又所衆瀧口等無難事也細々事藏人無難依事定勅使不可勝計在江記中品事殿上將佐也又女使有之皆式定事也又臨時事在叡慮

以上

御使事

侍中群要云賜御書後暫置日記辛櫃上(以扇敷下若殿無人令主殿司守或置所御膳棚上以小舍人令預之)於直廡理髮整衣服了取御書退出陣中之間令持小舍人(小舍人令着表衣也)前行至門乘車(若無自車乘在門之車令相觸車主又路間以御書指夾車前梓立穴也)參其所於中門邊自取御書參上本家儲座召之勅使進就簾前(以膝可懸茵端故實也)獻入御書頃之女自簾中出(孟)肴物可然之五位取童女出來行酒(餠子提等之類)爾後給御返事授祿(后宮祿者下地再拜自余無拜)隨則歸參(御返事祿等入車)陣中之間御返事令持小舍人立後祿物令持從者在後於昇殿之所自取御返事以祿懸肱參上(祿落置便所若參畫御座方可置年中行事障子邊參朝于飯方者置色襪障子邊令通見自臺盤所)獻御返事了退去而已此儀初度御書若年首事也當時無酒祿等但陣中御書自持從殿(上敷)之上往返有祿者即以自持不具小舍人凡御書使路頭雖逢大臣不下車云而今樣令隱御書猶下云○又云自御所至陽明門之間小舍人警蹕或云必不拂云又陣中御書不具小舍人獻云○凡御書無立書爲勅使參東宮之人雖非被官侍臣可昇殿上(但近代之事可隨宜又可隨時定并形勢)院殿上不可昇院御使昇內昇(衍字敷)殿上云々一條院御東宮時圓融院御使皆昇殿上云々踐祚之後之例可尋之

依人依事有差別藏人頭近衛將五位藏人六位藏人等也又所衆瀧口等無難事也

是內々御書使之事也若女御入內等也○入內前例○久安四年八月台記別記云九日甲子天晴今日女子多子(年九)叙從三位(本無位)戊一刻(不擇吉時)勅使藏人頭左中辨資信朝臣立西中門西庭(須立中門立西庭失之)家司尾張守親隆朝臣降自中門廊西緣逢之(須降自中門內敷)還入告余仰令敷座之由即諸大夫

(藏人五位)垂南面簾(不出几帳)正寢與渡殿作合間中央逼西敷菅圓座一枚(憲親敷之以英雄也)爲余座(西面)透渡殿西一間中央東敷高麗一枚(二人昇)其上加東京錦茵爲勅使座(東面兩座二間一間)同三間此邊供灯(有打敷)勅使自中門廊西向戶先居座後余請着座勅使辭余強之勅使遂許之傳勅曰叙從三位云々(藤原多子四字微音不聞之)○同例○文治五年十一月十五日玉葉云以宗賴朝臣召勅使(其詞勅使此方)次勅使藏人頭左近衛中將成經朝臣入自車寄戶經中門廊西緣來着勅使座(先可居板敷敷而直居)坐可被叙位之由而不仰之即左衛門督定能卿取祿女裝束○文治六年正月十一日玉葉云中使忠季朝臣持參御書參進就簾下進之女房大貳於簾中取入之自袖之間取入之○寬治元年中右記(于)時右近少將(二月十一日)申刻許着束帶參入被仰云今夜齋王卜定也可勤仕御使(略)頭中將(雅)於殿上仰云參女御殿姬宮御方令立齋宮給之由可令申者

注無別

又女使有之皆式定事也

文治六年正月十一日(女御入內)玉葉云勅使內侍(勾當伊與)來入東庇南一間余自本在此所調之即女房按察使局取祿(女裝束)與之內侍取之歸參
此外之例繁多不及悉載
被聽臺盤所人事

無，何萬人亂入尤不可，然事也執柄人并子息ナトハ勿論其外殊難去大臣納言之間而三人可定而近代旁子細面々所望之間及數輩御乳父必聽御外舅勿論乳父子一人ナトハ聽院御時高能新院隆衡當時範朝類也崇德後白河御時實行兄弟不及左右又高倉院時忠院信清當時範茂雖難比彼等聽之御師匠人依召參例也侍讀人候鬼間依召參事常事也院御時實教爲御笛師參依彼例近日定輔度々召入後々又雖不召參入八條左府并教家卿ナトモ良久不聽依所望聽之畢近日聽人々關白八條左府左大臣右大臣良平教家基家教實此人々云事寄云其人不及左右賴實又勿論忠經公繼又師經坊司也信清以時權勢參入定輔乳父範光資實光親有雅範朝範茂皆有謂然而濟々無極華山院御時三條關白不被聽尤可有秘藏歟院御時依御乳父聲參入云々

以上

被聽臺盤所事

臺盤所出前

無，何萬人亂入尤不可，然事也執柄人并子息ナトハ勿論其外殊難去大臣納言之間而三人可定而近代旁子細面々所望之間及數輩

註無別

御乳父必聽御外舅勿論乳父子一人ナトハ聽也

註無別

院御時

後鳥羽院御時也

高能

持明院別流能保子

新院隆衡

新院者土御門院也○隆衡 四條 正二位權大納言母平清盛公女

當時範朝類也

範朝追可考按南家範光男歟

崇德後白河御時實行兄弟不及左右

實行通季實能兄弟也

大系圖云開院太政大臣(公季公)五世公實之子也

實行

三條祖流右大臣按察使太政大臣
母同實隆卿

通季

四國寺一流祖號大宮正三位左兵衛督右衛門督權中納言
中宮大夫母從二位光子隆方女堀河院御亂母

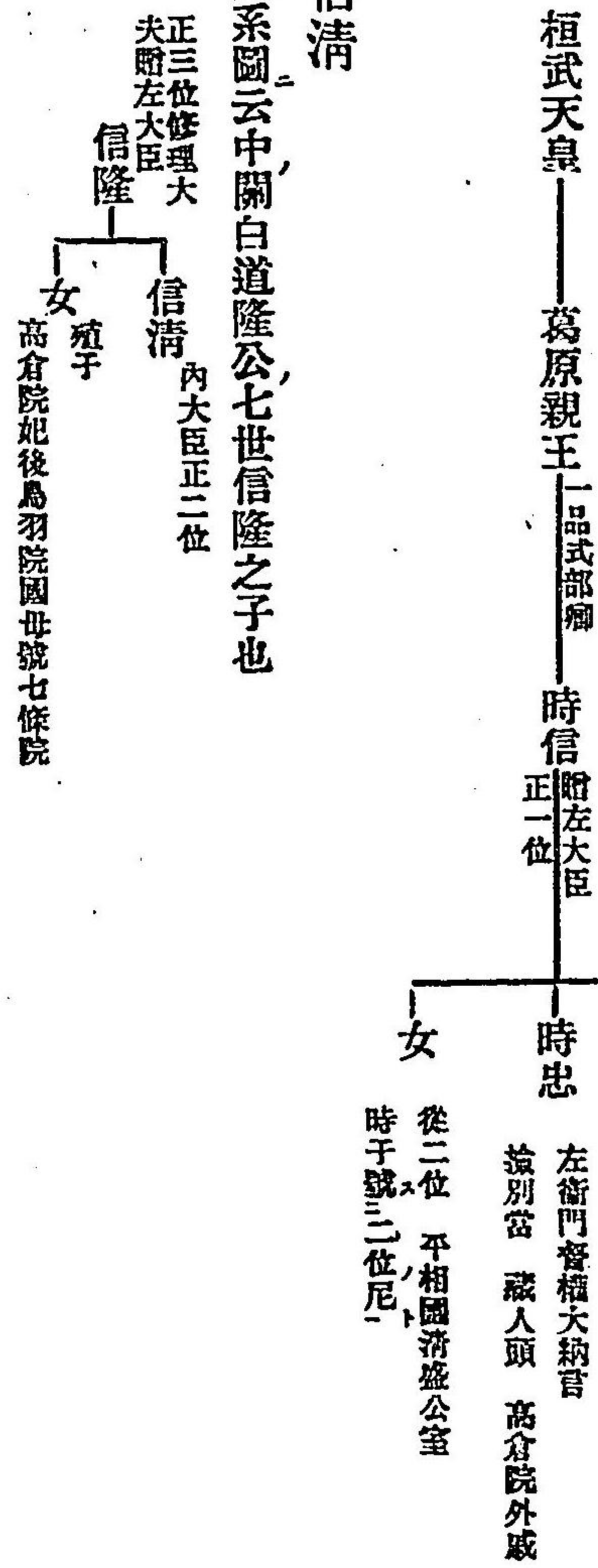
實能 號德大寺左大臣從一位

當家兄弟三人內實行通季實能爲三流正統各立身相續而此內以通季爲家嫡事去天永二年正月廿三日通季實行兄弟相並同日補藏人頭其時通季雖爲舍弟亡父元來依定正嫡之內舉通季爲上首實行爲三次座頭相並說其證不可及疑貽歎然而通季早世不及昇進其後實行公壽考才幹之人也被優功勞元老任大臣昇相國卒然而下門之嫡家繼祖所起也就中以通季卿爲家嫡事嚴親春宮大夫公實卿記云當家事文稱給也先公始而被用也相傳于子當家正嫡一人可用者所讓通季也仍舍兄實行公舍弟實能公等起一流雖及子孫繁昌以當家爲開院正嫡之條其證炳焉者也

又高倉院時時忠

院信清

大系圖云中關白道隆公七世信隆之子也



當時範茂雖難比彼等聽之御師匠人依召參例也侍讀人候鬼門依召參常事也院御時

院者後鳥羽院 範茂 高倉範季男號甲斐宰相

實教爲御笛師參

德大寺實能

參議右中辨 正三位 公親 皇后宮權大夫 實教 齋院長官 實者家成孺子孺子也 權中納言正三位

依彼例近日定輔度々召入後々又雖不召參入

定輔追可考

八條左府

法性寺關白忠通公三男八條左大臣良輔公也

并敎家ナトモ良久不聽依所望聽之畢

敎家者爲良輔公子實者後京極攝政良經子也號弘誓院能書也正二位大納言

近日聽人々關白八條左府左大臣右大臣良平

兼實

攝政關白從一位太政大臣 良平 從一位左大臣 太政大臣左大將

敎家

出子上

基家

教家弟也

教實

後京極良經

道家

教實

右大臣攝關左大臣
正二位號九條殿

此人々云事寄云其人不及左右賴實又勿論

賴實 大炊御門流太政大臣號六條又中山

忠經

後花山院左大臣兼雅公男花山院右大臣也

公繼

德大寺實能公四世號野宮左府

又師經坊(東宮)司也

賴實公男大炊御門右大臣

信清以時權勢參入

後白河院妃後鳥羽院母公殖子之兄也

定輔乳父範光

範光南家範兼男從二位權中納言

資實

日野兼光卿男正二位中納言

光親

葉室光雅卿男二位權中納言

有雅

追可考

範朝範茂皆有謂而濟々無極華山院御時三條關白(廉義公也)不被聽尤可有秘藏事歟
院(後鳥羽)御時依御乳父聳公經參入云々

公經者西園寺洞院等祖號西園寺又號一條入道大相國以御乳父中納言能保女爲妻

聽直衣事

聽入立之人定聽直衣其外侍讀聽之不然人不聽之可然人少々聽之也五節帳臺御共
人一向上古近臣而近代偏清華也崇德御時實隆通季實行實能一夜聽之准之高倉院御時
時忠候帳臺御共世人嘲之近日入立外聽人々太政大臣(公房)內大臣(通光)公經家嗣依
帳臺御共聽之又忠信爲上鞠聽之實氏參春宮之間聽之賴平宰相時無何聽上皇有御
後悔無何人宰相時不聽崇德院御時宗能夙夜奉公聽世人怪之忠賴直衣始着之如何御

乳父侍讀皆聽之、賴範爲長範時類也、聽昇殿、近代不謂是非、上古不輒中古尙有、勅上古周侍臣不昇殿、中古兩頭ナト觸其人、歎康保具平着袴、日民部卿奉仰、云參議重光昇殿、民部卿傳宣重光下殿、舞蹈仙院東宮同之、在衡中納言始聽昇殿、依親王參上之時也

以上

聽入立之人定聽直衣、其外侍讀聽之、

簾中入立者

不然、人不聽之、可然、人少々聽之、五節帳臺御共、人一向上古、近臣也

江次第云本朝月令云五節舞者淨御原天皇之所製之相傳云天皇御吉野宮日暮彈琴有與俄爾之間前岫之下雲氣忽起凝如高唐神女、髣髴應曲而舞、獨入瞻他人無見、人舉袖五變故謂之五節、云々其歌云乎度綿度茂、度綿左備頂茂、可良多、乎多茂、度通麻岐底乎度綿左備頂茂、帳臺試常寧殿西塗籠内帳臺上敷長筵、其上可敷、舞姬座一脚、東帳臺坤角引、幔爲小歌座、北廂塗籠内爲大師宿所、大歌候同殿東假座、公事根源云十一月中の丑日をは五節の帳臺試といふ常寧殿にて主上御覽あり五節舞姫は五人なりまいりの儀式ありまいりを曉座と云皆まいりと、のほりて帳臺に出御なり殿上人とも脂燭にさふらふ主上御直衣に御指貫にて御沓をぬさる主上の御さし貫をめさる、事はこの時の外はなし但御鞠の時は帳臺試に准してめさる、也帳臺におはしますほど亂舞ありびんた、らなとうたふ大哥小哥などいふ事あり寅日は殿上の潤酔あり朗詠いまやうなどうたひて三獻はて、亂舞あり次第に沓をはきて北の陣をめぐりて五節所にむかふ其後所々に參て推參など有

云々天平五年五月にまさしく内裏にて五節の舞はありけること

而近代偏清華崇德御時實隆

太政大臣實行公

公教

一條
實隆
從二位

通季實行實能一夜聽之、三人傳出于前

准之高倉院御時時忠候、帳臺御共世人嘲之、

時忠傳出子前、高倉院外戚○安元三年十一月十八日玉葉云小時出御帳臺出對西面北第一間、經南殿御後、井同西廣底透渡殿等、入御帳臺、東面妻戸、關白已下不着沓也、扈從人(關白余時忠等也)

近日入立外聽人々太政大臣(公房)

三條祖實行 公教 實房 公房太政大臣(從一位)

內大臣通光

土御門內大臣通親公、三男後、久我太政大臣也

公經 傳出子前

家嗣

大炊御門右大臣師經公、男號、嵯峨內大臣、

依帳臺御共聽之、又忠信爲上鞠聽之、

忠信者後鳥羽外戚信清子也、權大納言正二位本名信能

實氏參東宮之間聽之

實氏者西園寺公經公男太政大臣從一位母中納言能保女

賴平宰相時無何聽

大炊御門賴實公末子也後爲中納言正三位

上皇有御後悔無何人宰相時不聽

上皇者後鳥羽院但按之近衛次將以永宣旨聽之永正十四年正月九日勸修寺中納言尙顯卿問云左衛門佐尹豐可着練貫直衣之條如何道通院內府答曰近衛次將者依永宣旨着之候其外禁色殿上人不能左右候不然者外衛佐打任可着直衣之條未曾有事候歟見宣胤卿記

崇德院御時宗能夙夜奉公聽世人怪之

堀川右大臣賴宗公四世宗能中御門內大臣正二位

忠賴直衣始着之如何

花山院忠經公男

御乳父侍讀皆聽之賴範

賴範追可考

爲長

菅家參議正二位

範時類也

贈左大臣範季號高倉子順德院國母修明門院弟

聽昇殿近代不謂是非上古不輒中古尙有勅上古周侍臣不昇殿中古兩頭ナト觸其人歟康保具平着袴日民部卿奉仰云

民部卿追可考

參議重光昇殿民部卿傳宣重光下殿舞蹈

代明親王重光權大納言具平親王外舅也

仙院東宮同之

謂聽院殿上春宮殿上

在衡中約言始聽昇殿

在衡者山陰卿子也魚名七世藤原安和二年右大臣天祿元年正月廿七日左大臣十月十日致仕出家入道薨七十九廿日贈一位○日本紀略云天慶二年十一月十四日辛巳天子始讀史記於左少辨藤原在衡以式部丞三統元夏爲尙複

依親王參上之時也

近習事

萬機被任叡慮如此事繁多也公卿如注前聽簾中直衣類也只夙夜侍臣等不可踈遠

付其能參御前事不謂親疎只日暮結上候事也高倉院御時近習猶不上結又或束帶也
自院御時以上結謂近習也高倉御時通親通資泰通隆房經仲也院御時信清公經範光也
御成人後濟々也予代始或坊官舊勞御乳父親和等濟々也而自院皆被止畢仍當時雅清爲
家資雅宣經範經等也又重長常候又敦通宗平經長等蹴鞠管絃友也雅清内々事外記許不審
事ナト令尋世人難之但以職事被尋式也内々事以近習令尋古來例也而不知人難之
後白河院御時通憲子共不補職事亦皆如此傳奏例多事也

以上

萬機被任叡慮如此事繁多也公卿如注前聽簾中直衣類也

上段聽入立之人定聽直衣

只夙夜侍臣等不可疎遠付其能參御前事不謂親疎只日暮結上候事也

按近習下袴結上候事奔走時便宜爲歟

高倉院御時近習猶不上結又或束帶也

桃華葉云下袴紅或白下結時用之紫若薄色指貫下結之時若年人用腹白組さしぬきの上より貫之或籠結の末を組て垂之或又籠結無服白ても以紫組一筋結之也淺黄指貫ニハ白組一筋用之

按下結ノ事高倉家之奧秘ニノ妄不傳之

自院御時以上結謂近習也

後鳥羽院也

高倉御時通親

通親者土御門院母公承明門院父也

通資隆房

通資追可考○隆房隆季卿男(四條家)冷泉大納言也

經仲也

追可考

院御時信清公經範光也

三人系圖出于前

御成人後濟々也予代始或坊官舊勞御乳父親和等濟々也而自院皆被止畢

自後鳥羽院御時被止近習畢

仍當時雅清爲家資雅宣經範經等也

此五人追可考

又重長常候又敦通宗平經長等

此三人追可考

蹴鞠管絃友也雅清内々事外記許不審事ナト令尋世人難之但以職事被尋式也内

々事以近習令尋古來例也而不知人難之

註無別

後白河院御時通憲子共

通憲巨勢麻呂裔南家也實兼子少納言正五位下出家法名信西通九流八家達諸道才人

不補職事亦皆如此傳奏例多事也

御持僧事

按東寺山寺各一人歟

次第加增及六七人近代先俗姓後智行之間美麗若僧事行粧着美服濟々尤爲朝家無由只戒行相應凡卑僧爲君第一歟

僧尼令凡僧尼聽着木蘭青碧皂黃及壞色等衣(義解云謂木蘭者黃綠也青碧者碧亦青色壞色者失錯常色漫壞非全者也)餘色及綾羅錦綺並不得服用違者各十日苦使鞭着俗衣者百日苦使○貞觀八年六月廿一日山僧着美服曰美麗衣裳先師所制故座主圓仁聞梨亦加嚴制而山僧等猶頗有者雖是親族所與檀越所施而猶違先式損山家風今須一切禁斷蘇芳染紫青赤白橡等之色專以壞色爲其衣裳若有違犯者不預衆例先是寺家申請施此制至是聽之○法曹至要抄云貞觀十六年九月十四日官符云應僧尼法服不用綾羅錦綺等違法之色事右檢非違使起請云望請願示天下曉諭諸人然後若違法布施者不論施受加呵責○弘長三年仁和寺奏狀云東寺長者可被撰器量事大師曰門徒之間修學最初成出爲長者不可求膺次修

東寺

學爲先云々爰大師遺弟子各稱前塗爭望此職委尋門流相承宜撰修學之淺深依大日經說真言阿闍梨出十三種德縱不備如說之衆德必可專知法事祇宜爲法重人何因人損法誠哉斯言足爲規模抑近來之儀式假威於權勢或求媚於奧窔道之衰微職而斯由豫當補任之時可被定器量之仁矣(東寶記)

東寺金勝院藏書東寶記第一云東寺草創事或記云桓武天皇御宇延曆十三年甲戌平安城遷都同十五年丙子以大納言伊勢人爲造寺長官建東西兩寺近則左右二條之安鎮遠又東西兩國之衛護也云々或記云桓武天皇御宇延曆年中於山城國被立平安京之時(本者山背國也而同十二年改山背號山城)建立東西兩寺羅城門之左右(東寺號左大寺西寺號右大寺)羅城門之左元在山城國分寺以其跡建立大伽藍而號左大寺○又云大師勅給事大師御記云弘仁帝皇給以東寺不勝歡喜成秘密道場努力勿令他人雜住非此狹心護真謀也雖圓妙法非五千分雖廣東寺非異類地以何言之去弘仁十四年正月十九日以東寺永給預於少僧勅使藤原良房卿也勅書在別

一長者多候夜居

於僧侶無雙精撰也古不過二人次第加增及六七人近代先俗姓後智行之間美麗若僧事行粧着美服濟々尤爲朝家無由只戒行相應凡卑僧爲君第一歟東寺一長者多候夜居又山寺各一人必可候三壇不斷之御修法阿闍梨也(不動如意輪其中驗者必可加日暮奉護身玉體也寬平遺誠忘本寺有制歟然而其條近代僧雖不召禁中大略忘本寺體

歎最勝講之時尙御持僧交證義候簾外有其例所詮不可過五人若六人也及八九人尤見苦近來法親王多之間親昵難捨又攝錄親類等凡貴種輩多仍又眞實知法人大切也近如吉水可然人也長其道者尤希如何哉御持僧付萬人重事也仍間及奏事但口入叙位除目尤不可然事歎大望不叶定腹立自兒召使者近比多元服望藏人申官位未代彌此儀多歎可有用意御持僧人數及承元比爲八九人尤不可然承元末濟々如此代末殊可慎事也且不快例承元東寺成寶道尊辭替山(尊快親王眞性承圓圓基)寺(通譽尊任良尊)

以上

御持僧事 河海賢木云二間夜居僧也

東寺長者補任云僧正眞惠嘉禎二年十一月二日護持僧宣下

於僧侶無雙精撰也古不過三人

東寶記僧寶上云長者始弘法大師淳和天皇御宇天長元年六月十六日宣下小野築雲云天長元年於神泉苑修祈雨法靈驗揭焉任少僧都并以東寺別當大僧都長惠任任造西寺所以弘法大師補任造東寺所此東寺長者始也

又山寺各一人必可候三壇不斷之御修法阿闍梨也(不動如意輪)其中驗者必可加日暮奉

護身玉體也

註無別

寬平遺誠忘本寺有制歎然而其條近代僧雖不召禁中大略忘本寺鉢歎

着美麗衣服等忘先師所制禁乎今按法親王及僧正院家等居同院事忘本寺之類歎

最勝講之時

出子三段佛事次第

尙御持僧交證義候簾外有其例

金勝院藏書御修法記云勸修寺僧正御房於土御門大裏加持香水御論義三番如例講師大法師信永(興福寺法相宗)參仕御齋會云證義者始僧中初例抄云長久四年五月十七日被始行有證義二人僧正明尊法印大僧都教

圓證義者二人或一人或二人內一人兼講師或二人共兼講師等事在別

所詮不可過五人若六人也及八九人尤見苦

承元比及八九人見下

近來法親王多之間親昵難捨又攝錄親類等凡貴種輩多仍又眞實知法人大切也近如吉水可然人也

吉水 本諱道快第六十二代座主也號吉水和尙養和元年十一月改名慈圓嘉禎三年三月八日諡號慈鎮滅後十三年

長其道尤希如何哉御持僧付萬人重事仍間及奏事但口入叙位除目尤不可然事歟
 授位曰叙位任官曰除目也叙位正月五日或六日被行五位已上被叙政ナリ六位十年ノ勞ヲツミ叙爵スヘ
 キ者ヲ外記考之奉勅文是ヲ十年勞勅文ト云懸召除目正月十一日ヨリ三箇日被行或他日被行時モアリ諸
 國守以下被任政ナリ仍謂懸召除目京官除目秋又三月三日前三モ被行大納言以下京官令史以上ヲ被任故
 京官除目ト云也

大望不叶定腹立自兒召仕者近比多元服望藏人申官位末代彌此儀多歟可有用意
 按貴種御持僧得時勢及奏事之弊也

及承元比爲八九人尤不可然承元末濟々如此代末殊可慎事也不快例承元東寺

承元 土御門院年號

成寶 辭

葉室流

道尊 辭替

高倉宮皇子

山尊快親王

後鳥羽院皇子

眞性

高倉宮御子

承圓

松殿關白子

圓基

近衛基通公男

寺道譽

月輪兼實公甥

尊任

近衛基通公男

良尊

後京極男

御侍讀事

紀傳御侍讀能々可有精撰世之所許明事也東宮踐祚御書始以前公卿勅使宣命草并御
 修法御祭文樣物坊時學士得之又雖非學士專一人候之例也御書始後御侍讀者三人也
 而三人又有例常事也四人雖有其例不甘心況仲章橫參時及五人不可爲例云々明經

高倉院御時清原賴業依才名被召也世人聽之但不聽殿上仍立砌奉授堀河院御宇樂人清任奉授笛天曆御宇秀高例也但如此管絃地下御師匠尤無由同時多忠方近方給神樂曲是不令絕家之故也別義歟管絃一條院十一歲圓融院被傳申然而大貳高遠為御師範其後近例堀河院御笛備中守政長鳥羽院御笛後白河院催馬樂資賢今樣遊女乙前二條院比巴少將通能高倉院御笛大納言實國院御笛實教卿予比巴定輔卿御經師殊有精撰事也堀河院御時唯識論被召永緣匡房曰雖為大才猶非清淨恐上古殊有撰後三條明禪萬人聽之堀河良意寬治八年十月十四日於一間已下准之近院實慶僧正也

以上

御侍讀事

詳註召侍讀之籍御侍讀者明經道儒預之號之大博士是也

紀傳御侍讀能々可有精撰世之所許明事也東宮踐祚御書始以前公卿勅使宣命草并御修法御祭文樣物

按有東宮踐祚後幼君而未御書始以前公卿勅使宣命并御修法祭文等紀傳御侍讀預之有御書始以後內記預之

坊時博士得之

東宮學士二人相當從五位下

又雖非學士專一人候之例也

按學士外侍讀一人候例也

御書始後

江次第云舊例七經召明經博士史書召紀傳博士中界以下紀傳道儒博學被聽身殿之輩多為侍讀之人云々寬和二年例侍讀參議左大辨大江齊光尙復大學頭忠輔朝臣坊學士御書御註孝經○寬和例書御座西間供綵網端帖一枚為御座其前立御書案置御註孝經卷紙也

御侍讀二人也而三人又有例常事也四人雖有其例不甘心況仲章橫參時及五人不可為例云々

仲章者文章博士彈正大弼從四位上聽昇殿字多天皇御孫左大臣雅信八世也父皇后宮大進光遠朝臣也明經高倉院御時清原賴業依才名被召也世人聽之但不聽殿上仍立砌奉授

賴業高倉院御侍讀殺倉院別當正五位上局務得業生父文章博士大藏大輔祐隆

堀河院御宇樂人清任奉授笛天曆御宇秀高例也但如此管絃地下御師匠尤無由同御時指堀河院御時

多忠方近方等給神樂曲是令絕家故也

古事談云舞人助忠為傍輩正道者殺害祇園林畢仍堀河天皇御嘆息過法之間久我大相國被奏云何故強御嘆

候哉云々被仰云神樂秘曲胡飲酒採桑老此等之三箇事亦無傳説之人已欲絶爭不歎思食哉云々重被奏云神樂者無所殘令傳説御墨子息等成長之時撰器量可授給之採桑老召天王寺舞人可被習之胡飲酒者某可飲候云々依兄忠方被教胡飲酒弟近方給神樂被習採桑老云々○中右記云康和四年正月二日今日依朝觀有行幸法皇御所云々有舞樂于時多忠方近方兄弟二人納蘇利僅十餘歲舞體絕妙相傳家風今日初奏此舞見者感涙云々

管絃一條院十一歲圓融院被傳申然而大貳高遠

枕草子云うへの御笛ふかせ給ふ高遠の大貳御ふえの師にて物し給ふをこと笛ふたつしてたかさこおりかへしふかせ給へは猶いみしうめてたしといふもよのつねなり御笛の師にて其こともなく申給ふいとめてたし○續古事談云一條院圓融院へ行幸有けるに御拜みて御對面し給ふ時に(略)船樂頻りに奏して盃酌度くめくる主上御盃を左大臣に給ふ庭におりて拜せらる院御盃は攝政給て堂上にて拜せられけり(略)御遊の時主上御笛ふき給し其音めてたく妙なりければ院感して御笛の師左衛門督高遠朝臣をめて三位聽されければ高遠舞蹈して上達部の座に加はりつきけり○高遠者小野宮實頼公孫前太宰大貳正三位也父右衛門督參議檢非違使別當齊敏也(長和二年五月十一日薨)

爲御師範其後近例堀河院御笛備中守政長

中右記寛治三年正月十一日壬午天晴御元服後初有行幸院云々(私此時吹御笛給事不見)○安元元年正月四日玉葉云抑主上令吹御笛給事近古例寛治三年正月十一日堀河院(御年十一)始有御笛事政長朝臣爲御師匠仍其息有賢被免昇殿○續古事談云堀河院始朝觀行幸に御笛吹給けるに御笛の師政長朝臣息男有賢殿上ゆるされけり○備中守政長宇多源氏正四位下備中守○有賢從三位阿波守則賢賢父

鳥羽院御笛後白河院催馬樂(資賢)

古今著聞集云久安三年九月十二日鳥羽法皇天王寺へ御幸ありけり内大臣御供に候はせ給けり十三日念佛堂にて管絃有ける哥并笛資賢(中略)猶催馬樂ありけるとかや朗詠今様風流など數度有けり資賢朝臣つかうまつりけり朗詠は法皇御發言(畧)法皇の仰に資賢は催馬樂の道長者也叙感有けるは此度の事也いかに面目に思ひけん○資賢者有賢男神樂家權大納言正二位按察使白河院郢曲御師也笛和琴歌鞠○續古事談云(畧)少將資賢竹の葉にをく露の色といふ今様をうたふ

今様(遊女乙前)

本書諸藝能篇云後白河今様無比類御事也云々

二條院比巴(少將通能)

通能追可考

高倉院御笛(大納言實國)

實國三條内府公致公二男滋野井祖也○安元元年玉葉云勸賞正二位光隆(院御給)實國(御笛師賞)

院御笛(實教卿)

實教卿者德大寺實能公孫也御鳥羽院御時爲御笛師

予比巴(定輔卿)御經師殊有精撰事也堀河院御時唯識論被召永縁

永緣傳出于佛事篇

匡房曰雖為大才猶非清淨恐上古殊有撰後三條明禪萬人聽之

顯穎 樂室祖 成穎

東大 碩才道者通世 明禪 毗沙門堂名人也

堀河良意

良經 良意 權僧正行觀安 院唐房僧正

行成 行經

(寬治八年十月十四日於二間)已下准之近院實慶僧正也

院指後鳥羽院○山實慶僧正建久九年三月廿九日牛車(見僧中初例)

殿上人事公卿侍臣昇殿上古大臣仰之雜袍同仰之

廿日十日上日代々有沙汰上古猶難叶事也於末代更不可相應尤見苦有御志之輩雖乍卅日可候近代六番猶難叶只吉程可有沙汰歟好華族之輩自弓場殿參歟不居渡殿下侍是近日事也中古雖有此類近日之樣不似上古不着臺盤着又人笑之不可說樣也又華族人不入結番云々近太政入道賴實頻辭但又經宗兵衛佐時入番如何更々不可依器事歟非參議大辨或入或不入誠幼少人不入之仍自然可然人被除近代苦心也更非華俗之義也寬治之比關白息猶勤仕五位雜役火櫃衝重等也于時師忠卿曰我侍臣之時尚

被免如此役況於執柄子哉誠如然雜役尤不可然事歟貫首五位藏人之間一人必可候禁中是舊記說也近日侍臣為女會為見物如直垂參入末代之習中猶不思議也尤可為耻事歟凡員數廿五人具六位卅人是寬平遺誠也非職舍人在此外近代童殿上希代躰也上古公卿十五六人時殿上人及百人貞觀寬平比其後公卿及百人殿上人計少尤無詮況殿上役近日繁多也及七八十人有何事哉新院御時百餘人當時七十餘人也抑補所々別當殿上所充外公卿侍臣補之上古多頭仰藏人所謂上古織部司雅樂寮別當可然侍臣也或又公卿也康保中納言伊尹為雅樂寮別當又兼通為天王寺別當醍醐寺元興寺等皆補之

以上

殿上人事

公卿侍臣昇殿上古大臣仰之雜袍同仰之

此十七字首舊也云々大臣仰第一大臣為藏人所別當故也 雜袍者謂直衣也

廿日十日上日代々有沙汰上古猶難叶事也於末代更不可相應尤見苦有御志之輩雖乍卅日可候

上日 寬治六年四月晦日中右記云今月殿上上日(日十八夕十一)同五日卅日同記云今月殿上上日(日十九夕十)

每月如此上日參上日也上夜宿于內裏也以上上夜勞爲昇進○非議雲客諸役抄云或記云殿上人故實簡封後參殿上人硯水未乾以前參入人終日云々又簡封之後供膳人終日云々夜論之時臥下侍不給之若殿上長押用枕者給之又雖御物忌外宿御使承人終日

近代六番猶難叶只吉程可有沙汰歟好華族之輩自弓場殿參歟不居渡殿下侍是近日事也

弓場殿清涼殿南殿上前○渡殿下侍者清涼殿之中殿舍也

中古雖有此類近代之樣不似上古不着臺盤

殿上臺盤也

着又人笑之不可說樣也

又華族人不入結番云々近太政入道賴實頻辭

大炊御門經實(權大納言正二位贈太政大臣正一位)經宗(右大臣從一位)賴實(太政大臣從一位)

但又經宗兵衛佐時入番如何更々不可依器事歟

經宗者賴實父系圖有前

非參議大辨或入或不入誠幼少人不人之仍自然可然人被除近代芳心也更非華族之儀也寬治之比關白息猶勤仕五位雜役火櫃衝重等也于時師忠卿曰我侍臣之時尙被免如此役況於執柄子哉

師忠道可考

貫首五位藏人之間一人必可候禁中是舊記說也

註無別

近日侍臣爲女會爲見物如直垂參入末代之習中猶不思儀也尤可爲恥事歟

按其世風俗如此歟

凡員數廿五人具六位卅人(是寬平遺誠也)

謂殿上人員數

非識

職原抄云未補藏人之間先逐昇殿此云非藏人又云非職之者不奉行公事不着禁色

小舍人在此外近代童殿上希代躰也

殿上小舍人者指童殿上人也稱是小舍人童臣下亦有小舍人童之號淺見士以之或有混之臣下所稱小舍人童是隨身雜色等之兒也稱殿上小舍人童者華族童形而聽昇殿者也所謂玉葉安元二年二月廿日後白河法皇五十御賀試樂記云一鼓童小舍人源雅行權大納言定房卿息生年九歲又云陵王童(小舍人藤原宗國中納言宗家卿息生年十一歲)

考定房者具平親王五代孫中院右大臣雅定公息也宗家卿者中御門右大臣宗忠公孫皆華族公達也愛知童殿上稱小舍人童方今御抄近代童殿上希代體也是則符合者也

上古公卿十五六人時殿上人及百人貞觀寬平比其後公卿及百人殿上人計少尤無詮況殿上役近日繁多也及七八十人有何事哉新院御時百餘人

新院土御門院

當時七十餘人也抑補所々別當殿上所充外公卿侍臣補之

補所々別當事侍中群要云內御書所 校書殿內監所 進物所 御厨子所 藥殿 作物所補所々別當之時以詞被仰下即奏慶賀納殿預同之但內御書所別當不奏慶賀只仰彼所

上古多頭仰藏人所謂上古織部司

織部司正一人相當正六位下諸道輩任之昔者當司正依功勞任受領職員令曰織部司正一人掌織錦綾細羅及雜染事○延喜式云當官七月七日織女祭年料冠羅綾錦一切織物染物事奉行之

雅樂寮別當可然侍臣也或又公卿也

雅樂寮頭一人相當從五位上○考課令曰音樂克諧不失節奏為雅樂之最○職員令曰頭一人掌文武雅曲正舞雜樂男女樂人音聲人名帳試練曲課事○百寮訓要云歌舞之事をつかさどる男女の樂人音聲をえらひて此寮にて稽古せしなり神樂朗詠歌舞催馬樂總て諸の樂の事此寮にえ

康保 村上年號

中納言伊尹為雅樂寮別當

九條右丞相師輔公一男太政大臣攝政諡謙德公此公撰後撰集之時藏人少將和歌所奉行也

又兼通為天王寺別當

兼通者堀河關白忠義公

醍醐寺

貞觀年中光仁帝裔葛野王為檀越而聖寶開基

元興寺等皆補之也

敏達天皇代宗俄大臣建立云々是日本寺始也按以殿上侍臣補已上別當之言也

藏人所

員數五人中古六人常事也七人有例隨不置五位藏人臨時叙爵尤可止事也公卿侍臣息幼少ナトハサモアリ只諸大夫等子預臨時爵尤無由事歟凡望成業者多年被越人不叙爵例也而近比一二薦叙留尤不可為例事也近代左道藏人等如浮雲之類被補此職生涯面目也仍付萬事存華族作法失禮口可然輩更不可存此趣事也叙爵後或月內或次月還昇先規纔有兩三年時家光範經二人藏人給御衣只時被給ナトハ不及子細初參之時可然人子ナトノ外不給也昔天曆御時調之雅材卿給裝束自內藏寮調進堀河院御時又御乳父調之給是等又別事歟五節帳臺夜指貫淵醉日藏人給着有例事也其有何事又初參之時御前召之非藏人轉職事時不召可然人子又幼子ナトハ夜參又二日三日マ

ヲ召尋常事也成長凡卑者七日也暑氣寒天五六日マテ召故實也召朝餉古藏人一人具參之次内侍問年是流例也又非朝餉隨時召便宜之所例也高倉院御時常如此又初參吉書其可然者ナトハ召朝餉不然付内侍出清涼殿希代例也予家光時出之是高倉院御時資實例也召御前事非職同之非藏人四人也間々五人也六人有例不可然事也云々公卿侍臣子外自家直補藏人無之諸院宮藏人判官代也凡補藏人道有淺深

第一公卿侍臣子是不及左右

第二非藏人 第三執柄勾當

第四院藏人并母儀藏人(后六位等)

第五所雜色 第六成業儒

第七所々藏人判官代

凡補藏人延喜天曆御記頭奉勅向大臣亭仰之又召御前仰之或又彼御時内侍宣也頭以下五位藏人下知之小舍人向彼家也

以上

藏人事

公卿補任云嵯峨天皇弘仁元年三月十日始置藏人所同日藏人頭六位藏人被置之同二年被置五位藏人一藏

人所藏人會集官舎也西宮記云在交書殿有別當大臣頭藏人出納小舍人長年官進月奏多以少納言職移于當職也

員數五人中古六人常事也七人有例

所謂六位藏人也公卿補任云弘仁元年三月十日被置之

(隨不置五位藏人)

弘仁元年被置藏人時未置五位只置六位八人也被置五位事公卿補任云良岑朝臣安世弘仁二年補

藏人于時從五位下光孝天皇仁和四年十一月以正五位下左少將源湛及右少將藤原敏行二人爲五位藏人也

近衛院御時五位三人六位五人六略爲定式也近代者五位三人六位四人也

臨時叙爵尤可止事也公卿侍臣息幼少ナトハサモアリ只諸大夫子預臨時爵尤無由事

歟

侍中群要曰或抄云被補藏人事正月七日叙位以後除目以前撰宣日被補也又御齋會次女叙次○大槐秘抄云おほよそ代のはしめの藏人は御即位のさきに臨時に叙爵する事候はす御即位の叙爵にさたまりてする事に候しかるを今度はしめて御即位以前にかうふりを給はりて候なり云々

望成業者多年被越人不叙爵例也

所謂成業者紀傳明經等四道之儒也

近比一二薦叙留尤不可爲例事也

職原抄云藏人者不依年齒老少以當參次第一定上下至于極薦者必預巡爵若有奉公之志者除其籍更加末座也按六位藏人四人之中第一云極薦第二云差次第三藏人無可呼名故今號氏藏人第四新藏人也叙五位之時降殿上若有殿上奉公之志者除可叙位之籍雖極薦之號逆退而補新藏人而以差次補極薦以第三藏人補差次以新藏人補第三藏人以以前極薦補新藏人依奉公之勞必有遂昇進之人也

近代左道藏人等如浮雲之類被補此職生涯面目也仍付萬事存華族作法失禮只可然輩更不可存此趣事也

侍中群要云凡藏人之爲體內則丞陪近習外亦召仰諸司職掌之尊職可殿重

叙爵後或月內或次月還昇先規纔有兩三年

爵即從五位下也叙位之時申五位當巡年者叙五位也云之巡爵矣極薦叙五位之時歸地下○清少納言枕雙紙云かうふりえておりんことちかくならんに命よりはまさりておしかるへき事を其たまはりなど申てまごひけるにそ口情けれむかしの藏人はことしの春よりこそなきたちけれ今の世にははしりくらへする云々

時家光

日野家也賢實男中納言從二位

範經一人也

範經追可考

人給御衣

職原抄云六位職事又聽禁色至極薦者着麴塵袍是申下御服之儀也時雖下薦着之云々是又拜賀以前被下宣旨○侍中群要云家抄云禁色雜袍宣旨三人已上書其名下給三人以下彌仰口傳云々

只時被給ナトハ不及子細初參之時可然人子ナトノ外不給也昔天曆御時雅材卿給裝束自内藏寮調進

註無別

堀河院御時又御乳父調之給是等又別事歟

註無別

五節帳臺夜

五節帳臺事出于前段

指貫淵醉日藏人給着有例事也其有何事

大槐秘抄云五節のまいりの夜ならぬかきりはおほんさしぬきたてまつる事候はすむかしはめしけるに候めり今はおほかたさる事候はすおほんさしぬきの文は窠の文をめすに候これはおほんうへの袴の文をめすに候た人窠の指貫はきはす藏人の此指貫をおろしてさるは常の事に候

又初參之時御前召之

按六位藏人拜賀時也

初參者侍中群要云宣旨下後小舍人來告即參入於殿陣令藏人奏(立橋西)藏人歸來仰聞食由(微音稱)唯
(近代不稱)拜舞先再拜次乍立左右次臥左右左次乍居小拜次立再拜次小揖(舞蹈欲)畢之間奏者歸於立部
邊相待隨其後入於履脫(履居)小壁下(東面古書云北面)藏人開簡着之(封後事也)頃之居湯濱(隨
先達氣色)食之了置箸歸着(小壁下)入夜之後臨深更(隨)上臈命(下)直廬(脫)裝束(着)宿衣(逐電昇殿)宿
所合宿可然先達宿所候(小壁邊)近代不(脫)袍(早日給之後下)宿所(著)裝束(早還昇頭之退出)三日之間不(觸
障)只觸(氣色)於得意先達(退)又上臈自進示(其由)耳(三箇日不)觸(障)由(天退出之後雖)不(從)事出入不(任)意
或隨(上臈)氣色(退出)臨(昏東帶飯參宿侍如)前(下略)

非藏人轉職事時不召

重代諸大夫未(補)藏人之間先送昇殿此云非藏人云非職之者不奉(行)公事(不着)禁色(職原抄)

按今世稱(非藏人)者無位無官也是後陽成院御宇被(置)之初於(禁中)宿直之公卿侍臣被(召)使(女孀)此御宇
更置(非藏人)代之古今名目雖(相同)其職各別也尤凡卑之徒也○按(轉)六位藏人之時不(召)御前(事)習(熟)
御前之事故歟有(六位)關之時必補之故為(政事)練習(為)要籍(驅使)先令(昇殿)也

可然人子又幼子ナトハ夜參又二日三日マテ召尋常事也成長凡卑者七日也暑氣寒天五
六日マテ召故實也召朝餉古藏人一人具參之次內侍問(年)是流例也又非朝餉(隨)時召
便宜所例也高倉院御時常如此又初參吉書

奏吉書事 侍中群要云撰吉書(併解文類若美濃國絹解文)吉日先關白攝政殿次申奏下(可)結(刺)解文於文

夾(跪)候(便)所(殿)下自給(搦)天立(參)入去(御)座(七八)許尺(二)天(膝)行(兩)三度(之)天(奉)之(御)覽(問)取(文)夾(候)了(返)置(文)夾(天)取(文)若(其)文(相)去(手)不(可)及(又)膝(行)天(寄)天(取)天(歸)居(本)所(先)展(懸)紙(次)取(文)結(申)隨(仰)詞(天)微(音)稱(唯)々々(之)中(卷)紙(次)卷(懸)紙(天)取(副)文(夾)天(小)揖(天)罷(出)但(左)手(二)天(文)取(右)手(文)夾(取)天(小)揖(天)退(出)時(取)加(右)手(天)罷(出)(已)上(註)

其可然者ナトハ召朝餉不然付內侍出清涼殿希代例也予家光時出之

家光出(于)前

是高倉院御時資實例也召御前事非職同之

資實(日)野(兼)光(卿)男(正)二位(中)納言(則)家(光)父

非藏人四人也閑々五人也六人有例不可然事也云々公卿侍臣子外自家直補藏人無之
謂(禁)中(六)位(藏)人

諸院宮藏人判官代也凡補藏人道有淺深

淺深如(左)

第一公卿侍臣子是不及左右

第二非藏人 第三執柄勾當

第四院藏人并母儀藏人后六位等

第五所雜色

第六成業儒

第七所々藏人判官代

凡補藏人延喜天曆御記頭奉勅向大臣亭仰之又召御前仰之

侍中群要云出御書御座(着御冠御直衣)有仰所別當大臣(大納言有其例)依召候御前(御座間)孫廂座(先是藏人承仰旨所管圓座一枚敷座間長押下又棹間反灯檼繩)次召紙硯等藏人經贊子敷從上卿右方置之隨氣色兼仰出納令儲之加紙屋三枚柳宮一合置紙筆硯刀等書了御覽返給退退出於殿上給頭若藏人(藏人御裝束賜之留於所底書宣旨(同留於所)其文云姓名若蔭姓名若文章生得業生)宣爲藏人年月日近代無書御座儀頭奉口宣仰之官位姓名(若蔭)右被別當左大臣(近代或稱內侍宣)宣備件人宣爲藏人者○年月日頭(若藏人官位姓名奉)○出納書宣旨給左近陣(近代不給陣)

式彼御時內侍宣也頭以下五位藏人下知之小舍人向彼家也

西宮抄第一曰(補藏人事)所別當公卿依召候御前(敷書圓座)藏人置紙筆(入柳宮)依仰書之令爲藏人(不顯本官書宣旨之時注官位階等)令人々聽昇殿(月日)書了奏覽上卿退出頭若藏人藏人下出納令書宣旨(給宣左近陣頭藏人別奉宣旨)以內侍宣書下○官職難義云凡官位職を宣下するは外記史内記必それにつきてしる也職事承て上卿に下知して次第の宣下定る事なりしかるに内侍宣と申は職事上卿へ申さすして直に藏人方にて出納に舍人など申ものまで次第に下知して侍ると申候藏人從五位藏人六位藏人以下藏人方の儀又昇殿をゆるもみな内侍宣也彼物語に源氏元服の時御前へのめしを内侍宣をつ

たへて侍やらん昇殿は内侍宣にてあればかやうには書侍る哉○内侍宣者職事附臺盤所奏事内侍傳宣内侍又勅答傳于職事是謂内侍宣也事可依先例

藏人所雜色

本員數八人代々皆轉藏人仍公卿子孫又可然諸大夫多補之近比少々相交但多良家子不可說僧子并不知父者等補之尤不可然事歟雖爲諸院官判官代藏人不可着指貫狩袴躰也東遊時持陪從和琴是左道役也然而付職如此事恥思非重代者所爲也更不可有劣儀歟上古上卿仰之近代頭下知藏人藏人仰出納下名簿

以上

藏人所雜色

八十一代高倉院治承年中出雲時澤爲雜色之長也云々今世無雜色

本員數八人代々皆轉藏人仍公卿子孫又可然諸大夫多補之近比少々相交但多良家子不可說僧子并不知父者等補之尤不可然事歟

按轉藏人故良家子補之

雖爲諸院官判官代藏人不可着指貫只狩袴躰也

狩袴者六幅縫之其體如指貫○環翠抄云雜色狩衣姿爾天奉公者也

東遊時持陪從和琴是左道役也

江次第臨時賀茂祭、籍云於竹臺邊發歌笛、所雜色若衆昇御琴、然而付職如此事、恥思非重代者所爲也、更々不可有劣儀歟

注無別

上古上卿仰之

補雜色之儀也

近代頭下知藏人仰出納下名簿

注無別

同衆

員廿人也、又有官不可過一人、煤拂日月蝕、席引役又諸御裝束奉仕之時、昇殿佛名名謁、猶上簀子廿人、內少々召仕近候、御壺流例也、或給所々公役、又上日給也、公役關白直廬、又烏犬等付不可過一兩人、有官者候、御壺高倉院御時康言也、藏人仰出納下名簿、六位着藏人所、所衆東帶付、簡藏人令付之居湯漬之時、藏人退、故實也

以上

同衆

西宮記云、寬平御時被置衆、若十八若廿人、隨時議、有內官有熱食進、月奏、員廿人也、又有官不可過一人

有官者六位、侍可、然輩補之

煤拂日月蝕、席引役又諸御裝束奉仕之時、昇殿

注無別

佛名名謁、猶上簀子

江次第云、藏人式十九日御佛名、自今日至廿一日、但三ケ日、中擇吉日、初行之、承和十三年十月廿七日、格自十二月十五日迄十七日、十七日三箇夜云々、仁壽三年十一月十三日、格改定、從十九日迄廿一日、三箇夜云々、○後醍醐院年中行事云、御佛名十九日より三日なれ、今は大やう一夜なり、(略)事はて、名謁あり、所衆瀧口までみななる

廿人、内少々召仕近候、御壺流例也、或給所々公役、又上日ヲモ給也、公役關白直廬、又烏犬等付不可過一兩人、有官者候、御壺高倉院御時康言也

註無別

藏人仰出納下名簿、六位著、藏人所、所衆東帶付、簡藏人令付之居湯漬之時、藏人退、故實也

侍中群要云、所衆以名簿下給出納、出納遣仕人告之、(宣旨等事)

瀧口

員廿人、無有官、大略同、所衆、但白地不昇殿、公役體同、但御船、公役者必瀧口也、着布衣、日

暮候、砌九條關白殊制申但非難歟遠所勅使等公役隨仰奉仕無定樣又裁草木樣雜役皆例也無官或內舍人將曹志等補之院官親王公卿侍臣等皆舉申頭下知藏人藏人仰出納召付若有試藏人一人於左近射場試能射例也天德四年七人召加又於弓場試時公卿侍臣等試之此等上古例也凡學士試於弓場試也

以上

瀧口

西宮記云在御所近邊○官職秘抄云瀧口院武者所先坊帶刀成功者必任左右馬允云々按瀧口上首上日奉公勞ヲ積テ除目ノ時任官ス是古ヨリノ例也無官瀧口者非此類也天子瀧口院上下北面東宮帶刀皆一官而異名也○西宮記云瀧口武者以名簿下給先試其藝依善射被定下藏人勅仰諸陣官書宣旨押陣○召簡籍云瀧口所乘等或召龍御所中或召龍殿上口片時不許殊重時也○給馬部吉上篇云所乘瀧口等有答下察於殿上口給之馬部相具罷出深重時忽於殿上口切紐引入帽子一如面縛引張出有例

員廿人無有官

按九十一代伏見院永仁年中被置六位藏人此有官瀧口也

大略同所衆但白地不昇殿公役體同但御船公役者必瀧口也着布衣日暮候砌九條關白殊制申但非難歟遠所勅使等公役隨仰奉仕無定樣又裁草木樣雜役皆例也

本書草木篇云前裁者昔瀧口承之植款戶款

無官或內舍人將曹志等補之院官親王公卿侍臣皆舉申頭下知藏人藏人仰出納召付若有試藏人一人於左近射場試能射例也天德四年七人召加又於弓場試時公卿侍臣等試之此等上古例也凡學士試於弓場試也

試事侍中群要云以名簿藏人先試其藝被定下藏人仰諸陣聽帶弓箭出入

出納

三人是藏人方一切奉行者也夜陰外不衣冠又候御壺體事無先例堀河院御時如鳥鬪被召連不甘心事也出納上古內親王大臣ナト舉申藏人下知下名簿付學生明法等諸國目ナド補之

以上

出納

非官名掌藏人所出納也○論語堯曰爲云出納之者謂之有司與之同意也江次第云出納兼國之時自御所以申文被下多任近江掾○又云任外記例(季成 邦時 高季 義定)又經坊官出納之者任之三人是藏人方一切奉行者也夜陰外不衣冠

凡出納者甚凡卑職也近世中原職忠弘治之亂後諸司當敗事之時自稱有職恣奪諸司成務而授己氏族竊託天海僧正之勢欲双肩兩局剩僞稱內藏寮年預頻爲揚應之思子孫相繼彌以熾盛且稱受職忠說往々好事之族漫說王者禮儀卑語雄辨多以迷人賊其罪不可言今詳論之欲解後來之惑而已抑中古於殿上探

諸家、事見薩戒記、以之可察、其凡卑者、也薩戒記應永卅二年七月四日右頭中將基世朝臣拜賀條曰、後開退出之時、自殿上之口退出、猶可出、無名門、歟又者在、小庭、以主殿司、令取寄之、着之退出、未嘗聞事也、常儀出納歟、查也

又候御壺、躰事無先例、堀河院御時如鳥鬪、被召連、不甘心事也

中右記云堀河院寬治五年十月六日殿上有小鳥合與、云詳于鳥條下

出納上古內親王大臣、ナト舉申藏人下知下名簿、付學生明法等、諸國目、ナト補之

小舍人

六人近代及十二人、歟此等事更非、言本意御成敗、一向頭藏人計也、如出納、如鷄鬪參事、彼御時例、ナレドモ不甘心、近年萬事雖廢、彼等不見目、近代好華族、動存無禮、尤不可、然清涼殿御裝束時、頗好昇殿、予度々以藏人追下、畢近代公事六位無沙汰、偏只出納小舍人沙汰也、誠雖為奉公者、追日潤屋躰也、着美服、又望衛府志懸老懸、如殿上判官、尤不似先例、昔多白張裝束也、普通衣冠猶希、況着衛府裝束、近日事也可止、可止小舍人召加藏人下、知有名簿、歟可、勘御冠師頭仰之、繪所別當召望名簿、下繪所、一切皆可准之、小舍人多補、史生

以上

小舍人

常殿上南居、校書殿有公用、則被召於殿上、也七十八代二條院御宇始殿上、橫敷、坤角柱付、綱加、鈴以召、小舍人之時、藏人引之、也初用馬寮指繩、此云鈴繩、也裝束白張、狩衣立烏帽子也、一說殿上人召、使雜事之役職也

六人近代及十二人、歟此等事更非、言本意御成敗、一向頭藏人計也、如出納、如鷄鬪參事、彼時例、ナレドモ不甘心

彼時者指堀河院御時

近年萬事雖廢、彼等不見目、近代好華族、動存無禮、尤不可、然清涼殿御裝束時、頗好昇殿、予度々以藏人追下、畢近代公事六位無沙汰、偏只出納小舍人沙汰也、誠雖為奉公者、追日潤屋躰也、着美服、又望衛府志懸老懸、如殿上判官、尤不似先例、昔多白張裝束也、普通衣冠、希況着衛府裝束、近日事也可止、可止

注無別

小舍人召加藏人下、知有名簿、歟可、勘御冠師頭仰之

侍中群要云、定額御藏、小舍人頭已下着殿上、從下申上相議之後、召出納、仰下定外、小舍人以名簿、下給貫首、以下見、件名簿、了後仰下、又云御冠師巾子作事、以名簿、給藏人、藏人仰下所

繪所別當召望名簿、下繪所、一切皆可准之、小舍人多補、史生

繪所別當侍中群要云、藏人奉仰、仰本所

地下者

有半殿上者近代不見公卿侍臣子息未昇殿之時密々參御壺別事也成人者如近衛司雖不昇殿南殿邊不憚口不昇殿上許也不及侍臣假令藏人五位ナドハ白地不_レ上御緣高倉院御時仲國夙夜奉公着衣冠近日比巴引孝時如是是候樂所故也又侍衛府少々候御壺是及末代可_レ多院御時少々候當時少々候陣座衣冠候強雖非憚不可_レ爲吉例堀河院御時樂所者朝夕候砌管絃御好之時如此事恒事也一向樂時許被_レ召有何事哉人子内々小冠小童等不可_レ說裝束中々無沙汰事也庭上參但南殿清涼殿不可_レ參准上御局於便宜所可有御覽南庭人前駈侍雜色不入事也能々可有制止也

以上

地下者

地下者不_レ依貴賤不_レ蒙昇殿宜之人稱地下左大臣在衛公至中納言爲地下公卿

有半殿上者近代不見公卿侍臣子息未昇殿之時密々參御壺別事也成人者如近衛司雖不昇殿南殿邊不憚口不昇殿上許也不及侍臣

典樂頭參小板敷診御脉時之類半昇殿敷

假令藏人五位ナドハ白地不_レ上御緣

歷六位藏人當巡年叙五位飯地下白地不_レ昇殿然經藏人五位規模也

高倉院御時仲國夙夜奉公着衣冠

仲國字多源氏彌正大弼正五位下父後白河院判官代光忠

近日比巴引孝時如此是候樂所故也又侍衛府少々候御壺是及末代可_レ多院御時少々候

院者後鳥羽院也

當時少々候陣座衣冠候強雖非憚不可_レ爲吉例堀河院御時樂所者朝夕候砌管絃御好之時如此事恒事也一向樂時許被_レ召有何事哉人子内々小冠小童等不可_レ說裝束中々無沙汰事也庭上參但南殿清涼殿不可_レ參准上御局於便宜所可有御覽南庭人前駈侍雜色不入事也能々可有制止也

註無別

醫道

侍醫常近龍顏者也召小板敷於殿上倚子奉拜天顏又召便宜所候簾中取御脉例也後冷泉院御時俊通雅忠類聽雜袍着紅梅直衣近代無子細參御緣邊者也但不臨殿上方藏人所如此者座也然而藏人所程遠之間近參也時成動居渡殿末與侍臣物語是過分

儀也元三之外着衣冠參也典藥頭六位侍醫外名譽者別被召無何末門生等不可參云々

以上

醫道

帝王世紀云黃帝使岐伯主典醫藥以療衆疾說文曰巫彭初作醫呂氏春秋亦曰巫彭作醫○世諸方書藥法雖損益隨時大抵祖述黃帝如脈訣之出於晉王叔和病源之出於隋巢元方湯液經之出於商伊尹傷寒論之出於漢張機千金備急出於孫思邈外臺秘要出於唐王焘宋朝太宗求天下名方集太平聖惠其餘紛々無代無之高氏小史曰炎帝作藥方救時疾

侍醫乎毛止久須志

本朝和氣丹波兩流也夫為醫之道民命生死所繫其責不為不重故撰堪其術者上當職矣或人曰常候禁中故稱侍醫也相當正六位下診候典脈之使也奉親疾病輕重而令告知典藥頭○職員令曰侍醫四人掌供奉診候醫藥事

常近龍顏者也

龍顏者稱天子之面也漢書云高祖之母媪息大澤之陂夢與神遇是時雷電晦冥父太公往見之則視於交龍既而有娠遂產高祖隆準而龍顏也始于此

召小板敷於殿上倚子奉拜天顏又召便宜所候簾中取御脉例也

無名門與神仙門間有緣稱之小板敷殿上東三間也○此時主上御倚子而對侍醫侍醫進膝突奉診

候也按侍醫者位卑而地下故元來不聽昇殿職也然診御脈時昇殿故云之半昇殿也
後冷泉院御時俊通
官職秘抄云殊撰其人器任之如門生者不任之但惟宗俊通拜除之

雅忠類聽雜袍着紅梅直衣
雜袍有秘說○紅梅直衣表紅梅(紅之聊薄也)裏蘇芳打紅梅或浮文或香等之直衣有之

近代無子細參御緣邊者也但不臨殿上方藏人所如此者座也然而藏人所程遠之間近參也

注無別

時成動居渡殿末與侍臣物語是過分儀也元三之外着衣冠參也典藥頭

典藥頭一人相當從五位下醫道極官也○職員令曰掌諸藥物療疾病及藥園事也○唐書大醫署令二人從七品下掌醫療之法也其屬官有四醫師針師按摩師咒禁師皆教以博士考試登用如國司監矣
六位侍醫外名譽者別被召
官職秘抄云當道上臈依名譽者任之

無何末門生等不可參云々

同云殊選其人器任之如門生者不任之

陰陽道

大略同但普通不參御縁是東帶參也近代軒廊外内々御下之時於藏人所或便宜所有之但無殊事之時不可有御下在寛平遺誠行幸返閉之外時々有身固事不可爲例只給御衣可奉仕身固凡如陰陽醫道候藏人所也且元三御藥之時醫道着藏人所康保四陰陽博士道光定召藏人所天曆陰陽頭平野茂樹又如此藏人付簡

以上

陰陽道

職員令曰掌天文曆數風雲氣色奏聞事○職原抄云昔者一家兼兩道然賀茂保憲以曆道傳其子光榮以天文道傳弟子安倍晴明自此已後兩道相分云々詳註于天文密奏篇○續古事談曰昔は諸道の博士などは裝束執する事なりけるにや光榮と云ける陰陽師上東門院の御産の時あましましけるうへのさぬ指貫にひらくつはきてびんもつて中門より入てはしかくしの間よりのほりて懷より白虫を取出して高欄のひらけたるにあて大指して殺しけりうへのさぬのしたには布のあをといふものをそきたりける

大略同但普通不參御縁是東帶參也

按醫陰兩道者大略相同也

近代軒廊外内々御下之時於藏人所或便宜所有之

軒廊御下江次第云上卿奉仰卒參議着陣如恒仰辨令敷座仰外記令召陰陽寮(略)仰其事吉凶可申之由○藏人所御占夕拜至要抄云陰陽師(注)交名申御點(座)掃部寮今日於藏人所可被行御占可

令參仕給者依天氣執達如件弘安十年五月廿八日宣旨云々
但無殊事之時不可有御下在寛平遺誠

注無別

行幸反閉之外時々有身固事不可爲例只給御衣可奉仕身固
御祓篇云每日祓御衣許也

凡如陰陽醫道候藏人所也且元三御藥之時醫道着藏人所

江次第云供御藥正月元二三弘仁年中始之云々

康保四陰陽博士道光定召藏人所

陰陽博士相當正七位下○職員令曰陰陽博士一人掌教陰陽生等○官職秘抄云當道以之爲重職仍門生補之例太希也皆以重代器是任之

天曆陰陽頭平野茂樹又如此藏人付簡

陰陽頭相當從五位下當道之極官也

凡僧

公請不能子細又御修法伴僧之外宿裝束惣不入禁中如宿曜師對面女房之故參局邊妻戸縁候ナトスレハ別事也御所不參事也

以上

公請者如仁王會於院上卿定僧名備綱所謂之公請又謂諸僧如臨時御讀經藏人頭於御前定僧名下上卿若請僧有闕補其闕謂之闕請

御匣殿別當

是非女御更衣之儀只御所中沙汰人上古不絕有之內藏寮外御服裁縫所也後冷泉院御時賴宗公女候其後絕無其人

以上

御匣殿別當

是非女御更衣之儀只御所中沙汰人也

按女御未登后位云女御後宮職員令御說云妃夫人嬪是女御之類云々○更衣者河海抄云仁明天皇承和三年正月紀乙魚女爲更衣是始歟御裝束御服召更之所也公卿女任此所別當三代實錄云貞觀十七年參議在原行平女爲更衣

上古不絕有之內藏寮外御服ナト裁縫所也

御裝束篇云雖非內藏寮臨時可然人先調進御服有例堀河院寬治政長女御匣殿候之間如此

後冷泉院御時賴宗公女候其後絕無其人

中御門右大臣賴宗公

尚侍 (相當從二位)

大同二年十二月十五日格云尚侍二人右件祿令准從五位今准從三位官○後宮職員令曰掌供奉掌侍奏請宜傳檢校女孀兼知內外命婦朝參及禁內禮式之事○女房官品云尚侍執柄の御むすめなど參る或云攝家清華の御娘也

是大略可准更衣等近代又絕畢

更衣見于前

典侍

四人也此職尤重爲御乳母之人者諸大夫女聽之只人公卿侍臣女也侍臣女生公達躰也大臣子頗無例大臣孫少々有例所謂國信女也只聽色品人不好此職事也候御陪膳着禁色(青色赤色)尤可恐思事歟白河院親子能信家者父親國無下者也然而爲吉例後白河院御時朝子馬助兼永女是左道但不補典侍歟可勘保元二年爲從三位其後劣定殿上人女歟又雖非侍臣知通女可准侍臣二條院御時源光保女爲御乳母爲典侍院御時高階清章女同之但此等不慮法向後定左道人多補之堀河院御乳母四人其外不過二三人近代華族御乳母左道出來歟中宮御息所舉申有

典侍 (相當從四位)

大同二年十二月十五日格云典侍四人右件祿令准從六位今准從四位官○後宮職員令云掌同尚侍唯不得奏請宣傳若無尚侍者得奏請宣傳○朝野群載云

女官申文

典侍正四位下藤原朝臣師子誠惶誠恐謹言

請殊蒙天慈因准先例被叙一階狀

右承曆四年任典侍承德二年叙當階典侍勞廿一年當階後三ヶ年竊問傍例正四位下歷三三年叙三品例也望請天恩因准先例被叙一階師子誠惶誠恐謹言

康和二年正月十一日典侍正四位下藤原朝臣師子

今按乳母御申文也非乳母者不叙三位故也

四人也此職尤重爲御乳母之人者諸大夫女聽之只人公卿侍臣女也侍臣女生公達躰也

生公達は種姓はよき人なれども世衰へて官位いやしく萬にたらはぬ人なと也

大臣子頗無例大臣孫少々有例所謂國信女也

顯房

國信 女

賢子關白師實嫡子

白河院中宮

只聽色品人不好此職事也候御陪膳着禁色(青色赤色)尤可恐思事歟白河院親子能信家者父親國無下者也然而爲吉例

按能信家之三字難解能信家歟疑有衍誤乎

親國 大舍人頭 女 親子 從二位 陸經朝臣妻 修理大夫顯季母 白河院御乳母

後白河院御時朝子馬助兼永女

兼永 從五位下右馬助 女 朝子 紀伊二位 少納言入道信四室 武知慶十二世 後白河院御乳母

一說朝子近江守高階重仲女

是左道但不補典侍歟可勘保元二年爲從三位其後劣定殿上人女歟又雖非侍臣知道女可准侍臣知道追可考

二條院御時源光保女爲御乳母爲典侍

賴光 正四位上番人 左馬權頭 使昇殿 正四位下 武略神通人 賴國 正四位下番人 國房 土佐信濃伊豆等守 光國 使左衛門尉 從五位下 出羽守

光保 左衛門尉從五位下 出羽守 昇殿

院御時高階清章女同之但此等不慮法向後定左道人多補之

清章追可考

堀河院御乳母四人其外不過三三人近代華族御乳母左道出來歟

玉葉云治承二年二月十日己亥此夜關白(松殿)室(花山相國忠雄公女)參京宮殿上人諸大夫多以前駟(略)執政室爲乳母例古今未有隨時宜被起始例歟誠是可謂順時務賢哉々々竊以可彈指按華族御乳母事當謂精撰然被載左道之由事似不通依文句見之如治承之例若此類歟猶又可考

中宮御息所ナト舉申有例

中宮 中右記云嘉承二年十二月一日天皇即位之日被立、后例清和天皇即位天安二年十一月七日甲子立、藤明子、爲皇太夫人、母后號中宮、(卅一)染殿、后良房、女陽成天皇元慶元年正月三日乙亥立、藤高子、爲皇太夫人、(稱中宮、卅六)母后二條后、○御息所 藤原長良卿、女高子、陽成院國母也、號二條后、清和天皇貞觀七年爲御息所、(略見河海)又東宮及親王嫡妻云御息所、三條院皇女禎子內親王是後朱雀院東宮之時御息所也、又七條院女房伊勢寬平法皇御息所也、○河海云寢側の別殿なる故と更衣を御息所とも稱するや休息の義也

掌侍

六人(正四人權二人權自上古有之)此內以一內侍爲勾當、隨補日爲一二也、雖爲先帝、內侍當帝時後參爲下、藤例也、先帝內侍必一兩人渡、其內劍璽渡時內侍二人直取之、(只時典侍傳之)授次將號、送內侍後代不入禁中云々、但近宜秋門院兵衛佐(季長女)彼中宮時、候其御方雖非吉例、如此凡非可憚、嘉承久我大臣取劍璽置御帳中、次將取之、彼大臣更非不吉人、勿論歟爲、勾當先例有沙汰、白河院仰云非別宣下、頭承仰、仰其人許也云々、內侍有障之時用代官、流例也、其內侍成又へキ品中、藤白地着、內侍裝束奉仕其役是例也、延喜十五年御記神今食內侍有障以命婦爲代、雖無例准、他事爲代云々は根源也、禁中ニテ殊重職尤可撰、其器量補之、只諸大夫公卿女雖有例非普通事、納言孫又同品樣

程公卿孫也、又侍臣女也、生公達女、又只諸大夫女是殊、父ナト不越諸家者、女也、但少々左道、人交歟、尤可有精撰事也、雖不越諸家、非重代者、女不可補、凡內侍官僧女不補事也、又其身人從者不補、但執柄家聽之

以上

掌侍 (相當從五位)

大同三年十二月十五日格云、掌侍四人右件、祿令准從七位、今准從五位官、朝野群載云

掌侍正六位上高階朝臣繁子誠惶誠恐謹言

請殊蒙天恩因准先例依當職勞被叙爵上狀

右繁子謹檢案內、依當職勞被叙爵之輩、古今之例也、就中掌侍者是劇務無雙、何況勞積、年積乎、望請天恩、依當職勞被叙爵、者彌竭奉公之節、矣、繁子誠惶誠恐謹言

康和二年正月十一日 掌侍正六位上高階朝臣繁子

女房官品云、掌侍平家菅家紀國司などの女まゐる今の内侍など也、○後宮職員令云、掌同典侍、唯不得奏請宣傳

六人(正四人權二人權自上古有之)此內以一內侍爲勾當

私云第一內侍勾當也、今號長橋是也、其次各呼其氏族、假令以菅氏稱菅內侍、以源氏稱源內侍、以藤氏

稱藤內侍之類也或女房官品周防內侍類是也

隨補日爲一二也雖爲先帝內侍當帝時後參爲下臈例也先帝內侍必一兩人渡其內劍璽渡時內侍二人直取之只時典侍傳之授次將號送內侍後代不入禁中云々但宜秋門院

宜秋門院 後鳥羽院后從三位中宮任子號宜秋門院月輪兼實公女

兵衛佐(季長女)

前和泉守源季長月輪殿家司

彼中宮時候其御方雖非吉例如此凡非可憚嘉承久我種實大臣取劍璽置御帳中次將取之

中右記云嘉承二年七月十九日密々命內大臣令置璽劍御帳內(略又長元九年例(雅實)內大臣密々從夜大殿置此御帳內也件例也

彼大臣更非不吉人勿論歟

稱送內侍忌避之儀一切不可用之由解之其證用久我相國例

爲勾當先例有沙汰白河院仰云非別宣下頭承仰仰其人許也云々內侍有障之時用代官流例也其內侍二成又へキ品中臈白地着內侍裝束奉仕其役是例也延喜十五年御記神今食內侍有障以命婦爲代雖無例准他事爲代云々

日本紀略云延喜十五年乙亥六月十一日(庚子)神今食云江次第云以殿上命婦爲內侍代例延喜十五年六月云々

是根源也禁中殊重職也尤可撰其器量補之只諸大夫公卿女雖有例非普通事

諸大夫公卿者諸大夫家公卿也

納言孫又同品樣程公卿孫也又侍臣女也生公達女又只諸大夫女是殊父ナト不趨諸家者女也

不趨諸家不補家司職事人也

但少々左道人交歟尤可有精撰事也雖不趨諸家非重代者女不可補凡內侍官僧女不補事也又其身人從者不補但執柄家聽之

稱執柄家家司者日野勸修寺以下平家等皆補執柄家司

女房

上臈

不謂是非二三位典侍號上臈着赤青色候御陪膳也不補此等職聽色大臣女或大臣孫也孫猶或不聽或聽之禁中無小路名仍雖取上號大納言上古可然人女皆爲女御更衣只官仕華族人不爲取上事但又有例非恥新院御時督三位按察三位雖爲三位不入夜御殿不取劍璽也是僧女故也近代三位濟々春宮并親王御乳母又無何院女房等皆叙三

位力不及事也仍禁中濟々又有何事哉是近代事也先帝典侍當時姿着禁色參内可止事也權中納言狂者類預參不可例建曆左衛門督局(親兼女)依院御計着禁色是過分事也但別儀也其後又中宮女房按察雅緣僧正女是又參着禁色是別儀歟但如此事亂政也但自中宮御方時々參之間無何非可脫建曆之比家經卿女不聽之親兼卿女聽之是非道甚也但別儀中々不能子細

女房 上臈

不謂是非二三位典侍號上臈着赤青色候御陪膳也

赤ト青ト二色也紫式部日記云みすの中を見わたせば色ゆるされたる人々はれいのおをいろあか色のからきぬに地すりの裳うはきはおしわたしてすはうの織物なり只ひまの中將をひそめを着て侍しうちものともはこさうすきもみらこさせたる云々紅紫元禁色也又女房青色亦禁色也凡稱禁色者有紋織物也

不補此等職聽色大臣女或大臣孫也孫猶或不聽或聽之

註無別

禁中無小路名

女房官品云一條二條三條近衛春日是は上の名なり大宮京極是は中の名也四條高倉などは小路の中にもをとりたる也中臈のなりあかりも小路の名は付なり云々私云是院中の沙汰也仍雖最上號大納言

禁中依無小路名如此也女房官品云大納言局中納言局左衛門督右衛門督これらは上臈の付名也一位局二位局三位局是等は随分の事也

上古可然人女皆爲女御

女御始 日本紀雄略天皇七年求稚媛(吉備上道女)爲女御是女御始也○定女御(朝野群載云太政官符(中務宮内等省)

藤原義子

右女御如件省宜承知依例行之符到奉行

辨史年月日

更衣

註前

只官仕華族人不爲最上事但又有例非恥

註無別

新院御時

土御門院御宇也

督三位(能圓女)

能圓者法勝寺執行也俗姓藤原良門十一世也女三人第一承明門院(在子)是土御門院御母也内大臣源通親公爲猶子第二督三位(時子)第三從二位能保室(信子)是土御門院乳母也

按察三位

院中女房ノ名ナリ御乳母是能保カ室歟女房官品云上臈の中按察は聊心ありてさかりたる也云々

今爰ニ云按察三位ハ雅縁僧正ノ女ニアラス能圓カ女能保室(信子)是土御門院御乳人也

雖爲三位不入夜御門不取劔璽也是僧女故也

爲僧女之内侍不取劔璽事例也

近代三位濟々

詩經濟々多士(注)濟々盛良又多威儀良韻會小補云爾雅註盛多良

東宮并親王御乳母又無何院女房等皆叙三位力不及事歟

白河院以來於院應專執行天下政務之故不任叙慮之御言也

仍禁中濟々又有何事哉是近代事也先帝後鳥羽院也典侍當時姿着禁色參内可止事也

按前代雖聽禁色之人當代又無勅許之時不着之法也

權中納言狂者頗豫參不可爲例

按藤原系圖水無瀬一流祖坊門中納言親信卿女院女房有號權中納言局之人若此人歟狂者之二字未知猶

可考按玉葉亦有中納言狂者此當時之異名歟

建曆左衛門督(親兼女)

親兼者坊門中納言親信卿男正二位權中納言也系圖所見有女一人但左衛門督名未見可勘

依院御計着禁色是過分事也但別儀也

院後鳥羽院也

其後又中宮女房

中宮者順德院中宮也是後京極攝政良經公女號東一條院是也

按察雅縁僧正女

雅縁僧正者與福寺別當俗姓久我内大臣雅通公男也

是又着禁色參是別儀歟但如此事亂政也但自中宮御方時々參之間無何非可脫

注無別

建曆家經卿女不聽之

家經卿者花山院左大臣兼雅公四男

親兼卿女聽之是非道甚也

家經卿女者雖爲大臣孫不聽之故非道甚也

但別儀中々不能子細

皆是依院御計歟

小上臈

不謂善惡公卿女號小上臈着織物并表着也侍臣女依儀公達女勿論諸大夫公卿孫或爲小上臈或爲中臈也可依父官歟僧女假令俗姓生公達者公卿遠多爲小上臈近兵衛

(院御時)又當時大貳法眼成海女成海坊官法師也成海父生公達也是着織物萬人引比類尤不可爲例右京大夫大納言資賢孫也而父雖爲坊官不着織物依人異事也

以上

小上臈 (是掌侍品也)

不謂善惡公卿女號小上臈着織物并表着

此織物非聽色敷表着者打衣上也女官傍抄云きののうへとひとへの上に打きぬうちきののうへに春着うはきのの上に小うちきなかき袖にひとし中部うら有寸法は次第に上にきるをめらす也衣のいろにてうはき小樹は時により御沙汰あるへ云々

侍臣女依儀

或依儀爲小上臈敷

公達女勿論諸大夫公卿孫或爲小上臈或爲中臈也可依父官敷僧女依俗姓假令生公達者

種姓はよき人なれと世におとろへて官いやしく萬にたらはぬ人など也

公卿遠多爲小上臈

公卿遠者先祖雖有公卿謂敷代隔

近兵衛(院御時)

兵衛者宜秋門院女房季長女敷○院 後鳥羽院御時也

又當時大貳法眼成海女成海坊官法師也

成海父 從四位上少納言皇后宮亮成隆朝臣也是一條關白師通公孫也是着織物萬人引比類尤不可爲例

註無別

右京大夫大納言資賢孫也

資賢者宇多源氏綾小路家也

而父雖爲坊官

資時敷右少將號上馬入道後白河院近習右馬頭正四位下然無女子如何猶可勘不着織物依人異事也

註無別

中臈

內侍外不着織物類也是昔號命婦侍臣女以下也諸大夫良家ヨリ下醫陰陽道等猶號中臈八幡別當女同凡一切者多中臈品也

以上

中臈

中臈下臈女藏人之品

內侍外

是掌侍也詳ニ記ス

不着織物類也

西宮記云女藏人平絹唐衣下沒裳

是者號命婦

按內侍外四位五位ノ品ノ女也中臈ヲ昔ハ命婦ト云リ職員令義解云謂婦人帶ニ五位以上(兼四位可見)曰內命婦江次第抄云假令命婦者中臈女房云々藏人者下臈女房也

侍臣女已下也

侍臣者四位已下雲客也

諸大夫良家ヨリ下

良家者名家也

醫

和氣丹波

陰陽道等

賀茂安倍氏也

八幡別當女同

今號善法寺田中新善法寺是也近皆任僧正也

凡一切者多中臈品也

此品不着織物也

下臈

諸侍賀茂日吉社司等女也皆稱候名也不及國名但其內宿老者或賀茂祭爲命婦渡後或國名ヲモヨヒ或又候名有也是近代如此皆下臈藏人也但近代中臈品上品藏人多歟凡女房上臈小上臈內侍外不入夜御殿朝餉內只中臈渡朝餉緣下臈不渡之中臈不取御服於局着紺紫小袖紺帷事也錦端席御座敷外不用事也

以上

下臈

今號御下是也

諸侍賀茂日吉社司等女也皆稱候名

假令藤江狹川鈴鹿小川井上等之類是候名也

不及國名

國名者女房官品云伊豫播磨丹後周防越前伊勢是等は國名にてもすたれたる名なり中臈かけたる名也但馬尾張

美作越後備後加賀是等は中ほどの國名也大かた國名は此外おほし相斗て付へし

但其内宿老者或賀茂祭爲命婦渡後

賀茂祭之日有女使于時命婦女嬬渡也○延喜中務式云賀茂祭四月使命婦二人女嬬二人裝束云々

或國名ヲモヨヒ或又候名有也是近代如此皆上臈藏人也

註無別

但近代中臈品上品藏人多歟

按此段擊中臈之下文也○女房官品云小宰相小督小兵衛督是等は隨分中臈の小上臈をかけたる名也 上品者

此言歟○又云中將少將左京大夫宮門卿新すけ左衛門佐是等は中臈の中にも隨分の人々也そして小の字を添て

付るはあかりたる也侍従少納言小辨國々の名には下臈の名也侍従少納言は中臈かけたる名なり左右なく付

へからす國々の名は大かたなり

凡女房上臈小上臈内侍外不入夜御殿朝餉内

御膳籍云朝餉上臈女房(典侍或召聽色人)候朝餉南間端中臈(内侍或小上臈)候障子外取傳之下臈又

傳之(中臈下臈)

只中臈渡朝餉縁

候障子外ト云是也

下臈不渡之

或傳之歟

不取御服

可違凡賤籍云御衣内侍以上聽之

於同着紺紫小袖惟事也

紺和訓久路見日本紀又小袖惟是内々沙汰也故於局云

錦縁席御座敷外不用事也

錦縁席者當代猶女房局各々設之是或爲渡御設之必不可用私事之意也

得選

三人也又髮上采女兼之近代華族過法而女房大略無差別氣色也行幸之時持大袋與

内侍同車是不可然事第一也但不然者不可叶公平故無沙汰也凡於車寄乘車女房

ニモ近代例也況得選不可然事行幸走内侍同車時聽之近代事也

以上

得選

得選者御厨子所女官也於采女中選其人故得此名也自得選至刀自皆采女之品也今號一采女二采

女三采女者自得選至刀自○官位不審問答云得選刀自主殿ヨリ上リタル物ニテ候采女ヲカケテモチ

候間御膳手長ナトヲ沙汰申云々

三人也又髮上采女兼之近代華族過法

華族者華美華飾過法過之義也

而女房大略無差別氣色也

下臚已上惣云女房也

行幸之時持大袋與內侍同車是不可然事第一也但不然者不可叶公平故無沙汰也

公平者考課令義解云謂背私爲公用心平直也

凡於車寄乘車女房タモニ近代例

延喜雜式云凡乘轎車出入內裏者妃限曹司夫人及內親王限温明殿後涼殿後命婦三位限兵衛陣但嬪女

御及孫王大臣嫡妻乘車限兵衛陣又云凡乘車出入宮城門者妃以下大臣嫡妻已上限宮門外四位已下及內侍

者聽出土木門但不得至陣下

況得選不可然事也而行幸走內侍同車時聽之近代之事也

政事要略云婦女乘馬如男夫○源語秘訣云或抄云御禊行幸之掌侍命婦張袴上着平絹指貫(如男指貫)騎

馬供奉

采女

陪膳采女尤可然事也近代漸所令零落無極尤可有沙汰事也陪膳采女典侍仰之應和

例也節折藏人依神祇官申內侍宣也

以上

陪膳采女尤可然事也近代漸零落無極尤可有沙汰事也

陪膳采女節會之日候御陪膳采女也近代依衰世零落尤可興起之義也

陪膳采女典侍仰之應和例也

註無別

節折藏人

按此繁中下臚之篇事也采女ニハカサル事也或節折命婦ト號ス同事也○節折者每年六月十二月晦日夜進

御贖物(鏡人形也云々)於神祇官又荒世和世御裝束有之于時節折命婦以竹主上御身長所々取御寸故云

節折一矣

依神祇官申內侍宣也

侍中群要云節折藏人事依神祇官解以內侍宣仰下神祇官

刀自

刀自御膳宿臺所各別也衣唐衣鉢也結中但近代只衣結中着唐衣是一向御膳役者也

以上

刀自御膳宿

有紫宸殿西庇也

臺所

在御厨子所也

各別也

御膳宿刀自與臺所刀自各別也

衣

色應四季可替

唐衣躰也

和名抄云背子形如半臂無腰襖之袷衣也○枕草紙云おのわらはのさるやうになぞからさぬはみしかき衣にはいはめされとももろこしの人のさる物なればと云々

結中但近代只衣結中着唐衣是一向御膳役者也

此段一切不通也好事雖爲紛々之說未見確證俟後達人者也

女官

臺所女官御裝束物沙汰不可口入供御但近日兼刀自同類女官等訴訟之時群參外無殊事御湯殿女官奉公物也無指季祿尤不便他女官等如浮雲

以上

女官

女房官品云諸家の諸大夫の女まゐる但家により其人によるへし女官のなりあかりに采女をかゝる也

臺所女官御裝束物沙汰

掌縫女官 江次第云謂之丞刀自○職員令云縫司尚縫一人掌裁縫衣服一纂組之事兼知女功及朝參典縫二人掌同尚縫掌縫四人掌命婦參見朝會引導之事(此司無女媼者氏采女分配諸司之外皆總在此司也)

不可口入供御但近日兼刀自同類女官等訴訟之時

兼刀自者是臺所女官也是女官等訴訟歟

群參之外無殊事御湯殿女官奉公物也

恒例毎日次第云早旦供御湯主殿官人奉行之(近代多允五位也)釜殿運湯須麻志女官二人取傳云々○日中行事云辰の時にこのもりのつかさ御湯をくうすすましとは婦女官これを調ふ内侍御湯のあつさぬるさをさくりてこのよしを申す○江次第御手水女官云々

無指季祿尤不便

無四季俸祿也

他女官等如浮雲歟

按臺所御湯殿等女官之外也

主殿司

六人近代十二人華族幽玄送日添時今不取侍臣脱沓裏無於殿上沓脱不入御殿而動

臨除目申文撰定時進廣庇不可說事歟申文撰時藏人一人留殿上此藏人申文傳貫首
例也近日藏人不知子細如此不可說主殿司美麗姿也公人內可稱神妙之職

以上

主殿司

官位職員令御説云男官主殿寮同之

按掌殿上之湯漬指油等之役也

六人近代十二人華族幽玄送日添時

華族華美也

今不取待臣脫沓裏無

裏無者兩履ナリ俗ニ是ヲ緒太ト云也○江次第解齋篇云置兩履一足注無裏

於殿上沓脫不入御殿

清涼殿不入是法ナリ

而動臨除目申文撰定時進廣庇不可說事也

除目申文男官除目申文也○進廣庇是非法也廣庇者在清涼殿

申文撰之時藏人一人留殿上此藏人申文傳貫首例也

是藏人作法也

近日藏人不知子細如此不可說

近比ノ藏人ハ作法ヲ不知主殿司進廣庇不知子細也但如此ノ事不可說云々

主殿司美麗姿也公人內可稱神妙之職

公人女房已下惣名也

女孺

近代不着衣只小袖唐衣也以左道姿御調度觸手上下格子奉仕是藏人等如左不當故也

御所中掃除指油役女孺所知也近代様不可說動失禁中禮召便所爲家是寛平遺誠其一

也尤可止可止

以上

女孺

是所載令條殿司女孺與掃司女孺合之職也

近代不着衣只小袖唐衣也

西宮記云女孺青唐衣比禮同下濃裳

以左道姿御殿調度觸手上下格子奉行是藏人等

藏人男官也○日中行事云卯の時どのもりの司あるまよめの音におとろきて藏人御殿の格子をあぐ云々亥の時

に下格子云々

御所中掃除指油等役女嬬所知也

日中行事云堂上はかもんどのもりの女嬬これをはく又云ひるの事ともはてぬれは所々の掌燈すまつ仁壽殿の露臺どうろ二清涼殿どうろ五額の間をのそきてそれより南の方へ四間ことになり二間の前おのくすわうの綱にかけたり火たきやの火をめしてこれをともす殿上たいはんの上下(どうたい)小板敷の前小庭(どうろ)渡殿(どうろ)朝餉はまつ燈樓にともして藏人内へまわり格子おろして後内に切燈臺にうつすなり御手水の間一ツ臺盤所一ツ(みな高どうたい)其外所く常のことし夜御殿のかいともし御手水の間より内侍もちてまわり四のすみのともす云々又夜のおと、の指油藏人非藏人にもたせてた、き戸をあけてまわりよもすから消ぬ様にする也非藏人は戸の下にたて、内を見さす指油もかいともしもたつみの角よりはしめてうしとらにてしつ近代様不可説動失禁中禮召便所爲家

尋帝候内故別不設居所以有便所爲己家也

是寛平遺誠其一也尤可止々々

詔書(改元) 改錢 赦令 及臨時大事爲詔書

上卿奉勅仰内記令作詔書(無内記之時辨草之凡天下大事儒辨草之上卿令持内記奏之入筥天子覽之書日返給上卿着本座召中務輔若丞於軾下給之不入筥省寫一通年號與輔一人加名詔書式日別寫一通即署送太政官)日書様其日月下書也他字ヨリハ墨黒ク聊大書也

寛治四年十二月廿日(宸筆二字也二十日餘ハ廿ト書也)

承暦二年三月十五日(如此)

改攝政爲關白詔書内記書其日主上不加其日猶幼主儀也未覽吉書トモ主令書入給其日許也寛治永久大治皆如此

詔書覆奏

上卿奏之天子覽之書可字返給年號與聊上書也只可字一字也可書様

天仁二年八月十日

可 宸筆年號是ヨリハ上ナラハ可字モアケル

年號在二所端年號不書公卿連署與年號左上也云々保安尊號詔書復奏之時攝政(忠通)有評定與年號書也保安二可字主上年號上令書給上卿宗忠示頭中將宗輔公卿連署年號ソバノ上也仍被摺直畢大外記師遠與宗忠同心也

以上

詔書(改元) 改錢 赦令 及臨時大事爲詔書

公式令義解云謂詔書勅旨同是繪言也但臨時大事爲詔尋常小事爲勅也○詔 事物紀原云詔誥也教也所以告

教百姓。○史記秦始皇二十六年李斯議命爲制令爲詔曆代因之。

上卿奉勅仰內記令作詔書(無內記之時辨草之凡天下大事儒辨草之)

職員令曰大內記二人掌造詔勅凡御所記錄事中內記二人掌同大內記少內記二人掌同中內記。○江次第云上卿着陳(與)次移着外座召官人令鋪膝突藏人仰可令作太上天皇尊號詔書由上卿令官人召內記仰之內記若不候者令儒者辨作之豫可奏其由(內記進草(入)宮)辨作時副笏進之上卿召外記宮入之上卿見畢令內記內覽次令持內記進弓場殿奏(付)藏人(辨)作時令持外記返給復座次仰內記令(清書(黃紙)次又進弓場殿奏之如初返給上卿取宮給內記之後披見御晝日有無次復座

上卿令持內記奏之(入)宮天子覽之書日返給

日書樣見下文

上卿着本座召中務輔若丞於軾下給之(不入)宮

公式令曰中務卿若不在于即於大輔姓名下註宜少輔姓名下註奉行大輔又不在于少輔姓名下註奉行大輔又不在于少輔姓名下併註宜奉行(謂若卿二人在者亦准大輔也)若少輔不在餘官見在者並准此

省寫一通年號與輔一人加名(詔書式曰別寫一通即署送太政官)

公式令曰右御晝日者留中務省爲案別寫一通即署送太政官

日書樣其日月下書也他ノ字ヨリハ墨黑ク聊力大ニ書也

寬治四年十二月廿日(宸筆二字也二十日餘ハ廿ト書也)○中右記云寬治四年十二月廿日(庚戌)殿下御上表(使

少將國信朝臣左大辨作之)有勅答止攝政可爲關白(由使少將顯實朝臣)中使參來至中門殿下自相逢取之給次第如例但殿下自拜舞了給祿於中使(左衛門督取奉之殿下自給之)則重又有關白萬機詔今日初有宸筆御晝(寬治四年十二月已上ハ內記書之廿日此二字也)承曆二年三月十五日

改攝政爲關白詔書內記書其日主上不加其日猶幼主儀也

攝政書日例○天永二年九月廿三日非常赦詔書中右記云殿下令書御晝日給也

未覽古書トモ主上令書入給其日許也

中右記云寬治四年十二月廿日(略)今夜依吉日御參內於御直廡又覽吉書今夜又除目等可准攝政之由被仰下大外記奉之

寬治

如上文

永久

鳥羽院永久元年正月元日天皇元服于時十一歲四月忠實止攝政爲關白

大治

崇德院大治四年正月一日天皇元服于時十一歲同六月忠通辭攝政爲關白○大治四年七月一日中右記云頭辨來膝突云從一位藤原朝臣關白之由令作詔書者予奉勅召大內記仰此旨云則持來披見令內覽仰

内々重勅答中使參來給祿々中使歸參之後可被披見也今朝殿下御支度也頃而大内記還來仰云早可令清書又不不可持來返給令清書則持來(黃紙)令持内記進弓場付辨令奏返給披見之處御書日誠神妙也一日と二字令書入御也是不御覽言書之先於關白詔書者必有御書也寬治永久之例也彼時有議定有御書也返給着仗座召中務輔少輔源師能來突口入宮下詔書是下本省者取宮退歸

詔書覆奏

江次第云上卿(大納言若無者中納言)着陣外記申詔書覆奏可候由上卿着外座令陣官人數膝突召外記令進詔書外記進之(挿書杖)上卿見畢返給外記挿之立小庭上卿付御所令藏人奏之○攝政時若御直廬若里亭者藏人可持參書可字返覆奏詞與下一字許自年號頗寄與書之不挿而返給之上卿傳給外記(取笏退歸)近例於弓場殿開見御可之有無歸着陣座外記持文挿候膝突上卿取之返給外記○康和四年上卿(經實)給史不可然○寬治四年九月詔書大輔有賢下註宣奉行三字(失也)詔書覆奏無内覽依執柄加署也若關白詔書覆奏者可内覽依無關白署所也

上卿奏之天子覽之書可字返給年號與聊上書也只可字一字也可書樣

天仁二年八月十日

可 宸筆年號ハ是ヨリハ上ナラハ可ノ字モアガルヘシ年號ヨリハ一寸全可レ上ツ也

年號在二一所端年號不書公卿連署與年號左上上也云々

公式令

詔書式

明神御宇 日本天皇 詔旨(謂以大事宣於蕃國使之辭也)云々 咸聞明神御宇大八州天皇詔旨(謂用於朝廷大事之辭即立皇后皇太子及元日受朝賀之類也)云々 咸聞 天皇詔旨(謂用於中事之辭即任左右大臣以上之類也)云々 咸聞 詔旨(謂用於小事之辭即授五位以上之類也)云々 咸聞 年月御書日

中務卿(謂其於大少輔重注中務者詔書事大所以重言即勅旨式既不重注是制作之情固有差別也)位臣姓名宣 中務大輔位臣姓名奉 中務大輔位臣姓名行(謂凡詔書者内記於御所作訖即給中務卿卿受詔書更宣大輔大輔奉以付少輔令送太政官故曰宣奉行也)

太政大臣位臣姓(謂自是以下皆是外記之於自中務來詔書之後所註記故外記職掌云勘詔奏)

左大臣位臣姓

右大臣位臣姓

大納言位臣姓名等言(謂大納言四人皆共連名於最後名下乃注等言也)

詔書如右(謂依下條詔字是合關字而今平出即是誤告也)請奉詔付外施行謹言 年月日 可御書○右御書日者留中書省爲案(謂御書日者依勅旨式取署留爲案爲顯宣奉行故也但以御書爲驗不可更即印下文云書可訖留爲案者亦准此也)別寫一通即署送太政官(謂別寫一通者少輔自寫爲判官以下不得參預也)大納言覆奏書可訖留爲案更寫一通誥訖施行

保安尊號詔書覆奏之時攝政政通有評定與年號書也保安二可字主上年號上令書給上卿宗忠示頭中將宗輔公卿連署年號ソハノ上也仍被摺直畢

宗忠右大臣從一位號中御門○宗輔宗忠弟右大臣從一位

大外記師遠與宗忠同心也

註無別

勅書(書黃紙自唐太宗貞觀始之)

上卿奏之主上畫日但依事歟

延長元年當帝皇子二人為源氏勅書不畫其日承平元年貞信公上表 勅答畫日

天曆十年論奏勅答不畫日

(但件日內記暗書日之故也被問上卿申延長例之由)

貞信公准二宮勅書公卿連署覆奏頗違今案依年中行事文歟天德四年十二月廿六日息子給源朝臣姓勅書明日當御衰日仍延廿九日勅書可忌御衰日

凡詔書勅書勅符已上畫日詔書勅書覆奏已上書可字論奏諸衛擬舍人奏畫聞字皇太子令旨畫日

以上

勅書

註于詔書下○勅事物紀原曰三代而上王言有典訓詰誓命凡六等其總謂之書漢初定儀則四品其四曰戒勅今勅是也自此帝王命令始稱勅至唐顯慶中始云不經鳳閣鸞臺不得稱勅勅之用遂定於此

(書黃紙自唐太宗貞觀始之)

事物紀原云唐高宗上元三年以制勅施行既為永式用白紙多為虫蝕自今已後尚書省頒下諸州諸縣並用黃紙勅用黃紙自高宗始也○江次第云仰內記令清書(黃紙)云々

上卿奏之主上畫日但依事歟

同詔書篇

延長元年當帝皇子二人為源氏勅書不畫其日

按當帝皇子二人者紹運錄參議正四位下左兵衛督自明從四位上播磨守允明二人為源氏

承平元年

四月廿六日改元改延長九年為承平元年

貞信公上表 勅答畫日

御記云承平元年二月廿六日奉辭攝政表上

天曆十年論奏勅答不畫日

(但件日內記暗書日之故也被問上卿上卿申延長例之由)

貞信公准三宮

公卿補任云天慶元年五月廿日准三宮

勅書公卿連署覆奏頗違今案依年中行事文獻

一本無今案以下之文

天德四年十二月廿六日息子給源朝臣姓

日本紀略云天德四年十二月廿五日諸皇子未預封邑者賜源朝臣姓第九照平也○諸家系圖云安和元年十一月廿七日從四位上貞元二年四月十七日改爲親王

勅書明日當御衰日仍延廿九日勅書可忌御衰日

生年衰日拾芥抄云子午生(丑未)丑未生(子午)寅申生(巳亥)卯酉生(辰戌)辰戌生(卯酉)巳亥生(寅申)○假令子午子時誕生人日子子時針灸忌之可推知又和氣副成朝臣云子午生人以丑未爲衰日之說所用也

凡詔書勅書勅符已上畫日詔書勅書覆奏已上畫可字論奏諸衛擬舍人奏書聞字(皇太子令旨畫日)

註無別

宣命

上卿奉勅仰內記令作先奏草次奏清書神社宣命御浴殿後覽之諸宣命只覽之(入篋例狀或不奏草以中納言是忠爲親王有勅答直下中務如奉幣有辭別必奏草其趣兼職

事仰上卿上卿仰內記辭別一切事天下奇恠又御慎等事也

以上

宣命

年中行事哥合云宣命と申は天子の詔を百官にふれ天か下につたへさかするなり詔書もおなし事にて侍れども諸卿にふれて覆奏して二度奏聞し可の字をくはへ給へるいさかの事の子細もかはり侍るなり○事物紀原曰晚唐樞密使自禁中受旨出付中書即謂之宣中書承受錄之於籍謂之宣底梁置崇政院專行密命後唐復樞密使以郭崇韜安重誨爲之始分領政事不關中書直行下者謂之宣如中書之勅也

上卿奉勅仰內記令作先奏草次奏清書

詔勅宣命侍中群要云二度先草次清書上卿付藏人奏之返給

神社宣命御浴殿後覽之

諸社宣命不可勝計粗舉其二二爲證

石清水臨時祭(用篋) 天皇加詔旨止掛長支石清水爾御坐世留八幡大菩薩乃廣前爾恐見恐(見毛)申賜止申久去天祿元年與利始天奉出給布宇都乃御幣乎官位姓名乎差使天命捧持天東遊走馬乎調備氏奉出賜布掛長支大菩薩平久聞食且天皇朝廷乎寶位無動久常盤堅盤爾夜守日守爾護幸給比天下國家乎平久安久護幸賜止恐見恐見毛申給止申 年 三月中午日

賀茂祭(用)宮十一月臨時祭用此狀但加寬平御代與奉出給之字
天皇加御命仁坐掛畏支皇太神爾申給波久太神乃助給比護賜仁依且天皇朝廷者平久大坐且食國乃天下無克可省止爲天
奈幸常進留字都乃大幣乎內藏頭(若助)位姓名爾令掛持天阿禮乎止已阿禮乎止女走馬進其留止申
年四月日(中西日)

諸宣命口覽之

攝政宣命(朝野群載)

太上天皇乃詔久關白右大臣藤原波輔導年久之且爲朝重臣利見其誠心爾幼主遠寄託之都倍志然則皇太子天日嗣選
承傳賜比天未親萬機之間保輔幼主天攝行政事世平古止一如忠仁公故事世與止詔御命遠衆聞食止宣

嘉承二年七月十九日 上卿民部卿

任大臣

天皇我詔旨其萬止宣大命乎親王諸王諸臣百官人等天下公民衆聞食止宣食國乃法止定賜比行賜留國法隨仁先
立先立止右大臣正二位藤原忠平朝臣乎左大臣爾任賜布又宣久大納言正三位藤原定方朝臣波於朕天近親爾毛在又
可仕奉支次爾毛在爾依天奈利右大臣官爾治賜久止勅不天皇大命乎衆聞食止宣

○例宣命(例狀或不奏草) 侍中群要云例宣命一度若有辭別者二度

以中納言是忠爲親王

公卿補任云仁明天皇第一源氏母(皇太后)班子女王式部卿中野親王女貞觀十八年正月七日從五位下十九年正月
三日從五位上十五日侍從元慶七年正月十一日左衛門佐八年四月十三日賜姓五月廿九日正四位下六月一日勅
授帶劔九日任參議九年正月十六日兼近江守仁和三年五月兼按察使十一月廿七日從三位寬平二年九月廿日兼

有勅答直下中務

勅答二字西宮記作宣命

如奉幣有辭別必奏草其趣兼職事仰上卿上卿仰內記辭別一切事天下奇怪又御愼等
事也

左衛門督三年三月十九日任中納言七月廿三日使別當十二月廿九日改爲親王叙三品
北山年中要抄云九月十一日奉幣伊勢太神宮事(略)清涼抄云上卿以宣命文付內侍若藏人奏之大臣奏由
又見延喜太政官式而口傳云有辭別者奏之至例宣命不奏天慶四年私記云無辭別者內記付內侍令
奏賀茂祭宣命又見九條天慶三四年記延喜御記不見無辭別時奏例有辭別者奏草並清書無者只奏
清書也云々見天德四年御記近代如之○安元元年二月十一日玉葉云此日祈年穀奉幣也上卿辨職事光雅已
一點着束帶參內職事光雅大內記業實之外政官等一人不參尤不敵先着陣與座次移外座令置職事光雅
就賦仰曰太神宮寶殿廢居事荒祭宮坤角棟木顛倒事患受宮朝夕御膳荷前出蛇虫喰損事等可載太神宮辭別
又賀茂別雷社御登鳴事可載賀茂辭別又痘瘡事可載諸社宣命者余目之次以官人召大內記業實仰之
此次仰可持參草之由此問大外記賴業參入少時大內記持參宣命草(三通入)宮一通太神宮辭別一通例宣
命痘瘡辭別事一通賀茂辭別

論奏

太政官修論奏公卿連署(大臣加名字)上卿就御所奏主上畫給可字其樣同詔書覆奏

○禁秘抄考註中卷

應和三年七月公卿請停並行舊錢用新錢論奏及康保二年三月同書聞字返給延喜四年正月廿六日主上太子論奏畫可凡可字聞字兩樣歟多聞字也可尋勘

以上

論奏

太政官修論奏公卿連署大臣加名字上卿就御所奏主上畫給可字其樣同詔書覆奏

侍中群要云論奏廢復之時並公卿依病之類等多々也太政官修論奏公卿加署大臣加名字上卿參御所奏聞之御畫可字凡公卿依病論奏者病癒者令從事

應和三年七月公卿請停並行舊錢用新錢論奏

日本紀略云應和三年七月廿八日此日下新錢論奏

及康保二年三月同書聞字返給

按應和三年七月論奏及康保二年三月返給但其間一年也

延喜四年正月廿六日主上太子論奏畫可

日本紀略云延喜四年正月廿七日左大臣以下諸卿上表請立皇太子及再立二月一日勅答諸卿上表十日乙亥今上第二宗象親王(保明親生是也)爲太子於紫宸殿宣制太子年二即任坊官

凡可字聞字兩樣歟多聞字也可尋勘

註無別

表

天皇依義讓之時上表(詞如臣下上表近代無之)太上天皇尊號辭表(如臣下中納言爲御使六位判官代一人相從傳職事申事由奏覽被返進之時マ被置御前大臣若內親王准三宮時有勅答遣中納言康子內親王辭年官爵時有表攝政太政大臣表每度有勅答大臣大將等表近衛司若口侍臣置殿上臺盤奏之有御覽置御厨子(中殿)返給之時返給之大臣辭封表有勅答第一表以近衛將返給二度已下不加華足三度給勅答但太政大臣攝政外三度無勅答大納言已下辭表近代無沙汰別當ナト時々有之是大略同事也納言已下表辭狀不許者返給許時使御口勅僧綱表返給使兵衛佐也

以上

表

蘇氏演義曰表者白也言以情旨表白於外按衣外爲表論語必表而出之以披露於意也○侍中群要云其人差子姪(若辨官爲子姪直不觸藏人奏問)上表矣奏問後藏人奉仰給上卿上卿召內記令作勅答草參弓場令奏奏覽之後令清書

天皇依義讓之時上表(詞如臣下上表近代無之)

西宮記云天皇依義讓之時上表(詞如臣下表)新帝扶案大臣以下昇表案立前主御前(緣上)內侍取之奏返給公卿撤案復朝重可有上表(前帝停之新帝着位服)

太上天皇尊號辭表

又云弘仁十四年太皇上表請停太子中納言三守直奉大内○天曆太子初立獻表以中納言勅答云々如臣下中納言爲御使六位判官代一人相從傳職事申事由奏覽被返進之時マテ被置御前

註無別

大臣若內親王准三宮時有勅答遣中納言

西宮記云大臣若內親王准三宮時勅答遣中納言有例(可尋注)新任大臣三度獻辭表又有辭封表第三度有勅答無勅答者寫案給內記云々第一表家司四人昇表案進中務省官付內侍(加華足內侍奏)以近衛將返給二度以下付子姪奉(不加花足)第三度給勅答上卿下給表仰內記令作勅答云々上奏之議皆依例

康子內親王辭年官年爵時有表

康子者醍醐帝皇女准后○西宮記云康子內親王獻辭賜年官年爵表遣中納言兼明被返表

攝政太政大臣表每度有勅答

又云返表之時初度遣中納言用親人口中使到里亭付家司給之(納言以下表或辭狀不許者返表許之時中使口勅授勅答中使入或主人取函於便所開見了中使就椅子(有地敷)主人出庭中舞蹈未畢中使趁下跪候階掖(共可昇敷)主人仰家司撤椅子敷平座(用齒地敷)但主人座敷(疊)示中使着座次四

位若子姪取祿(白大褂二領)授主人主人取以授中使下殿主人立座隱中使再拜罷祿退出主人有障者上臈子姪代拜親人到來時可隨便宜有禮返僧綱表之時以兵衛佐爲使之○承和四年左大臣緒嗣上表不許(有宣命)見續日本後紀(納言以下表准之可知)天曆四十廿參議保平致仕遣左少將伊尹口勅許所請實真道例召內記於陣賜辭狀次賜承官府○大治四年七月一日中右記云今日攝政殿御上表依昨日仰相具中將未時許參東三條殿御于東對南面左兵衛督(伊通)兼被參也御上表式部大輔就光朝臣作之持參也給行盛朝臣可令清書由被仰定信依仰於便所清書則行盛朝臣持參加御名入宮以檀紙令裹給以此中將宗能朝臣被獻其後暫言談之間則中將歸參進上了由所申也頭弁於殿上御表持參院云々與中將同車歸中御門亭了申時許頭弁送書云大內記參了早可令參內給于子日者有小所勞不出仕然而依別仰昨日有拜也)則馳參着仗座(與座)頭弁雅兼來下殿下御表于披見願結申氣色頭弁仰云許所請之由令作勅答于答云先々辭攝政之表免所請之由被仰之次可載關白萬機詞之旨有仰始此答尤可然也然者早任例可候也又頭辨云件詔書此次可仰下獻于答云遣勅答後可被仰下也

大臣大將等表近衛司若只侍臣置殿上臺盤奏之有御覽置御厨子(中殿)返給之時返給之大臣辭封表有勅答

西宮記云有辭封表第三度有勅答無勅答者寫案給內記第一表以近衛將返給一度已下不加華足江次第云華足廣六寸五分長一尺四寸高一寸五分

三度給勅答、但太政大臣攝政外三度無勅答、大納言已下、辭表近代無沙汰

註無別

別當ナト時々有之是大略同事也

是檢非違使別當

納言已下、表辭狀不許者返給許時、使御口勅僧綱表返使兵衛佐也

註無別

勅答

一切勅答職事奉仰仰、儒者使依其人

以上

勅答

侍中群要云上表奏問、後藏人奉仰給上卿上卿召內記令作勅答草、參弓場令奏奏覽之後令清查重奏藏人召近衛次將遣其第○西宮記云上卿下給表仰內記令作勅答○使依其人可考合上表篇

改元

代始改元即位次年定事也其外依大事有改元職事官外記等承之兩文章博士式部大輔可然儒卿少々擇申諸卿於陣定申職事奏其由重可定申被仰或有論言定以前職事奏勸文有御覽返給年號字內可然年號無時舊勸文被下常事也寬治度被申院近代每度如

此嘉保自_ハ上被_レ定_レ歟年號定後主上於_レ朝餉_レ令_レ書給_レ其儀無_レ別事_レ高檀紙書_レ年號_レ字_レ一枚也其後萬人可_レ書也

承曆元年(ナト)也月日不_レ書只年號許也元年ノ字ハ書也

次主上着御引直衣(張袴)出御畫御座有吉書官方辨藏人方頭自南方奏之主上取之置御前復座後披見之置御座前(文下向御方異大臣)給之如例吉書一切奏書時出御清涼殿而近代略儀皆於朝餉有之於改元吉書必有出御也延久元年依入夜於朝餉奏之希代例也承保元年出御中殿又大內記作詔書先草次清書改元後必有赦也

以上

改元

江次第云詔書覆奏以前京官用新年號諸國者官符後用之其施行官符給京官二通者不_レ廢詔書給諸國八枚者廢詔書

代始改元即位次年定事也

西宮記云御即位後明年改年號仁和天皇崩三年改元

依大事有改元

按天慶元年年有種々妖怪有東西兵亂之事故五月廿二日戊辰改元天慶元年依厄運地震革命之慎也(日

職事官外記等承之兩文章博士式部大輔可然儒卿少々擇申

江次第云大臣參陣奉仰(或於里亭奉之實資例)仰式部大輔文章博士等令勘申年號字(召陣可仰也近例或令外記傳仰)可被改元日大臣參陣定申(先仰外記令催諸卿)着外座令置膝突外記進勘文先乍居陣座令藏人奏勘文等

諸卿於陣定申職事奏其由

又云次蒙可定申之仰諸卿共定申次令大辨讀之定兩三奏之付藏人令奏重可定申被仰

又云重被仰此中可用何年號哉由勘文留御前或有論言定以前職事奏勘文有御覽返給

江次第云勘申年號事

々々

其書曰々々

々々

其書云々々

右依官旨勘申如件

年號字內可然年號無時舊勘文被下常事也寬治度被申院

西宮記云康保年號以舊勘申年號被改之延長年號博士所進字不快有勅以文選白雉詩文被改(閏月改之)○中右記云應德四年四月七日改爲寬治元年

近代每度如此嘉保自上被定歟

中右記云寬治八年十二月十五日今夕有改元兼日藏人辨仰左大臣撰申權中納言大江朝臣并文章博士等年號字者申時許左大臣帥大納言左大辨參仗座關白殿令參內給先令藏人辨時範奏年號勘文返給可定申者承德承安弘德天成嘉保此中承德嘉保之間可隨勅定者仍以時範被申院并大殿可用嘉保者

年號定後主上於朝餉令書給其儀無別事高檀紙書年號字一枚也其後萬人可書也承曆元年(ナト也)月日不書只年號許也元年ノ字ハ書也

次主上着御引直衣張袴

張袴非板引也

出御畫御座有吉書官方辨

官太政官也

藏人方頭自南方奏之

政嗣公御本方作間字

主上取之置御前復座之後披見之置御座前(文下向御方異大臣)給之如例吉書一切

奏書時出御清涼殿而近代略儀皆於朝餉有之於改元吉書必可有出御也延久元年依入夜於朝餉奏之希代例也

延久者後三條院年號也

承保元年

白河院年號

出御中殿又大內記作詔書先草次清書

江次第云次被仰可令作詔書由大臣召內記仰其由次奏草次奏清書(黃紙)奏下後可披見御書日有無次令外記召中務輔若丞給之

改元後必有赦也

又云非常赦者大臣召檢非違使佐以下一人仰詔書施行以前可免見徒由佐召檢非違使等相分向左右獄佐或帶胡錄乘馬立於獄門召出囚等仰之看督長作法佐仰(裏書云佐仰云囚等承)云依其事(若其變殊以免給各罷還本貫重犯不奉仕爲公御財御調物備進禮看督長曰平吉囚等稱唯佐仰曰早飲取禮常赦者別當奉之令道志勘申可會赦之輩後免之

廢朝

廢朝者諸司政如恒天子一人不臨朝政廢務者諸司不政(一日或三日)廢朝後未行政以前神事之外他事有議多者不行也世大事火事薨奏時有之依事淺深或五箇日或三箇日

也廢朝三箇日被仰_{マレハ}止音奏警蹕禁中無物音垂清涼殿御簾第四日可上御簾而當惡日或及數日或無沙汰上御簾例有歟但不可爲例事也寬治八年陽明門院御事二月十日奏遺令廢朝固關依上東門院例三箇日而十二日御衰日復日也十三日凶會復日也仍十四日朝被上御簾又同年顯房公薨五日薨八日奏自此日止音奏警蹕(帝外祖)而十日十一日共復日也仍十二日雖爲凶會日強不忌則上御簾畢近正治刑部卿三位卒時被用彼例自餘或不然殊御衰日重復日忌凶會九坎忌不忌如此事在時議也彼顯房公時警固十四日解陣也雖可爲三箇日依避日次十一日念上御簾雖爲凶會日及數箇日有懼故也於警固者雖及數日依吉日及十四日或記如斯都芳門院准母儀人也仍殊重五箇日廢朝警固固關如恒凡殊事五箇日普通廢朝三箇日也承保四年香椎宮火承曆三年神宮外院火此等五箇日廢朝也其後守彼例歟嘉承元賀茂元永二鴨大治神祇官等燒失皆三箇日也准之可知歟

以上

廢朝

廢朝者諸司政加恒天子一人不臨朝政廢務者諸司不政(一日或三日)廢朝後未行政以前神事之外他事有議多者不行也世大事火事薨奏時有之依事淺深或五箇日或三箇日

也廢朝三ヶ日被仰ヌレハ止音奏警蹕禁中無物音垂清涼殿御簾第四日可上御簾而當惡日或及數日或無沙汰上御簾例有歟但不可爲例事也

註無別

寬治八年陽明門院御事二月十日奏遺令

中右記云寬治八年正月十六日今夜子時許陽明門院崩于鴨院二月五日今夜御葬送十日今夜可被奏遺令也廢朝固關

固關者警固三關也所謂三關者逢坂不破鈴鹿也○大治四年七月十五日中右記云故實固關諸事行後仰下開關最前仰下之後他事行云仍警固之後固關之由所仰下也先年江中納言行此事固關宜旨於所見也○(十五日)又云五府參來(左近少將公教朝臣將監尉等)左衛門權佐行盛朝臣其外列立南庭(入從日華門外暫廊南庭)予問云誰(依入夜也)各稱名了仰云固久衛仕稱唯退歸(各仰本陣云民馬寮兵庫寮可同口下知時與大外記師遠云馬寮兵庫御讓位之時警固被仰也如此之時六府許也召右少弁仰云口口良可停止三ヶ國可固關(美乃伊勢近江也)弁歸陣仰大夫史改重成左弁官宜旨各遣三ヶ國外表服舉長七道口々給云々)

依上東門院例三ヶ日而十二日御衰日復日也十三日凶會復日也仍十四日朝被上御簾

中右記云十四日終日雨下早旦上御簾入夜治部卿源朝臣云抑廢朝并固關等依上東門院例三箇日可在也一昨日御衰日之上復日昨日凶會之上又復日也仍及今日也云々○凶會者曆林問答云或問無大歲二者何也答曰陰陽書云無大歲二字皆云凶會或二字或四字今按純陽者陰氣伏藏純陰者陽氣微弱也純陽純陰變化始終

也或陰陽相向致衝破或孤陽孤陰而失德故無大歲二字是曰凶會百事勿用之凶也○復日者曆林問答云復日者其木與木火與火土與土金與金水與水重故名復日也

又同年顯房公薨五日薨

中右記云寬治八年九月五日此曉右大臣薨(年五十八)先十餘日勞赤痢病遂以薨逝今月雖可有字佐遷宮并官奏皆以止畢主上御愁歎之餘雖供朝夕膳無出御

八日奏

又云寬治八年九月八日有右府奏事

自此日止音奏警蹕(帝外祖)

白河院中宮賢子者堀河院之母后也父關白師實公也實父顯房是堀河院外祖父也贈正一位號六條右大臣久我而十日十一日共復日也仍十二日雖爲凶會日強不忌則上御簾畢

中右記云寬治八年九月十二日早朝上御簾并有音奏依避日次引及今日一歟(十一日共復日也今日雖凶會強不忌也)十四日今夕有解陣上卿民部卿雖可有三ヶ日依避日次引及今日也十二日雖凶會忍上御簾許也

近正治

土御門院年號

刑部卿二位卒時被用被例

刑部卿三位者武智丸後胤藤原範兼卿也是承明門院外祖也承明門院者土御門院御母也內大臣通親卿女也實法勝寺執行能圓女

自餘或不_レ然殊御衰日重復日忌凶會九坎忌不_レ忌如此事在時議也

曆林問答云九坎九星之精也又名天之河伯云々九坎屬北方水星也故主河伯舉百事凶也

彼顯房公時警固十四日解陣也雖可_レ為三_レ日依避日次十二日忌上御簾雖為凶會日及數_レ日有憚故也於警固者雖及數日依吉日及十四日

註無別警固者六府警固四門也

或記如斯

疑指中右記歟

郁芳門院准母儀人也

郁芳門院者白河院皇女堀河院准母也永長元年八月七日崩廿一歲

仍殊重五箇日廢朝警固固關如恒凡殊事五_レ日普通廢朝三箇日也承保四年香椎宮火

承保白河院御宇○拾芥抄第五云香椎筑前承保四年月日香椎燒亡公卿宣云伴社或神功皇后廟或仲哀天皇廟無一定資綱云仲哀天皇廟也多亮抄有所見云々

承曆二年神宮外院火此等五_レ日廢朝也

萬治元年閏十二月二日左大史小槻忠利勘文云承曆三年二月十八日太神宮外院拂地燒亡印鑑并累代文簿同灰燼同廿五日令右中弁通俊發遣太神宮自今日廢朝五日

其後守彼例歟嘉承元賀茂

嘉承堀河院御宇 元年四月十二日燒亡同年七月二日上棟同廿六日遷宮

元永二鴨大治神祇官等燒失皆三_レ日也准之可知歟

元永鳥羽院御宇○大治崇德院御宇

天文密奏

天文正權博士并密奏者每有天變奉奏書司天先參內覽人許執柄覽之加封返則司天給之持參內裏於殿上口申事由藏人取之付內侍天子覽之執柄加封者深恐外見之故也封上書執柄片名假令家實書家字良經書良字也日月蝕翌日奏又同殊大事變出現之時不能進奏倒衣馳參夏始着冬裝束冬始着夏束帶有例

以上

天文密奏

掌窺天文曆數風雲氣奏問天地變異謂之密奏於異朝大史之職也

天文密奏者蒙宣旨事也宣旨抄云

宣旨

從五位上行漏刻博士安倍朝臣時職

仰宜令進天文密奏

右 宣旨早可被下知之狀如件

治承四年正月廿四日 權大納言實家奉

大外記局

天文正權博士

職員令曰天文博士一人掌候天文氣色有異則密封及教天文生等相當正七位下天文道任之近代五位已上任之

并密奏者每有天變奉奏書

三代實錄云天安二年八月廿九日陰陽寮奏言夜有星入紫微宮赤如炎火長十餘丈凡天文風雲氣色有異陰陽頭及天文博士密封奏聞云

司天

天文博士謂司天司天臺無屋覆高臺也司天蓋每夜登此臺伺天文異星也後漢光武與殿子陵臥子陵以足加帝腹大史奏云客星犯帝座矣以是見之密奏者為大史職必矣

先參內覽人許執柄覽之加封返則司天給之

內覽者文治元年十二月廿七日玉葉云成人御時以可覽天子之文書先觸委仁之臣謂之內覽侍中群要云博士并蒙宣旨之輩進之先覽別當大臣若執政人博士加封進大臣大臣開見後加封返給博士博士持

參藏人所其後付藏人奏聞留御所件書急書也

藏人取之付內侍天子覽之

侍中群要云博士參腋障藏人出對取奏書還上插殿上文刺奏之件書早可備御覽之故進御前奏之雖御物忌猶奏之

執柄加封者深恐外見之故也封上書執柄片名假令家實書家字良經書良字也日月蝕翌日奏又同

註無別

殊大事變出現之時不能進奏倒衣馳參

扶桑略記云寬和二年六月廿二日花山院偷出禁中向花山出家云或云天文博士安倍晴明其夜見天氣有天子可去位之天變大驚急速參內之處出御承明門云

夏始着冬裝束冬始着夏束帶有例

註無別

燒亡奏

有燒亡之時馳向檢非違使等參內列立殿上口藏人下逢殿上判官或加列尉下志上也殿上藏人於他所立正下五位上或立從上五位上兩說也但此時多立尉下歟藏人聞奏狀進朝餉南邊如申奏也又雖何所可參御所或南殿或后宮御方皆有例陽明門大路郁芳

門大路奏也。詞此外無別事。近代絕畢建久之後無此奏。禁中當神事不奏。宗忠公記。憚復日云々。但復日例多歟。

以上
燒亡奏

有燒亡之時。馳向檢非違使等參內。列立殿上。口藏人下。逢殿上判官或加列。殿上判官六位藏人兼之。

尉下志上也。殿上藏人於他所立。正下五位上。或立從上五位上。兩說也。但此時多立尉下歟。

藏人聞奏狀。進朝餉。南邊如申奏也。

侍中群要曰。檢非違使等參。殿陣付藏人奏之。藏人憐聞其案內。畢參御前。奏云。檢非違使等令奏其大路其方。姓某(五位不加姓)右政人某姓某左志某姓某左。府生某姓某右。府生某姓某等名奏畢。退出。

又雖何所可參御所。或南殿或后宮。御方皆有例。陽明門大路郁芳門大路奏也。詞此外無別事。近代絕畢。

註無別事
建久之後無此奏

後鳥羽院御宇

禁中當神事不奏

按有禮故也。拾芥抄云。燒亡禮者七日。

宗忠公記

右大臣從一位號中御門。其記稱中右記。憚復日云々。但復日例多歟。

復日之事出于廢朝篇下。

薨奏

上卿着陣外記申其由。上卿以職事奏薨奏之由。仰聞食由於外記。指薨奏於文杖。覽上卿上卿見之。進御所。有御覽留文返給杖。薨後以吉日奏之。可有贈官位。人被仰職事。警固廢朝三箇日之由。同被仰止。音奏下御簾也。上古遣公卿。近年無其儀。又薨奏絕畢。上卿仰警固之由。於六府有贈官位時。上卿奏位記宣命。入宮御覽之後。返給請印。後又奏宣命位記。使諸大夫相具。內豎一人向彼家也。薨奏并位記宣命。不內覽之。

以上
薨奏

上卿着陣外記申其由上卿以職事奏薨奏之由仰聞食由於外記指薨奏於文杖覽上卿上卿見之進御所有御覽留文返給杖薨後以吉日奏之

侍中群要曰上卿於陣座見了返給外記々々挿文刻令持史生授少納言少納言付內侍奏之感上卿令持外記付藏人藏人奏覽之奏文留御所文刻返給之

可有贈官位人被仰職事警固廢朝二ヶ月之由同被仰

警固廢朝見于廢朝篇

止音奏下御簾

侍中群要云器人在御傍親之列者垂御簾廢朝及止音奏事等上卿仰外記或又下御簾有不止音奏依外戚之遠近也

上古遺公卿近年無其儀又薨奏絕畢上卿仰警固之由於六府

大治四年七月十五日中午右記云大外記師遠云馬寮兵庫御即位之時警固被仰也如此之時六府許也

有贈官時上卿奏位記宣命入宮御覽之後返給請印後又奏宣命位記使諸大夫相具內豎

一人向彼家也

大臣薨贈官之宣命也

薨奏并位記宣命不內覽之

註無別

配流

先被定罪後於陣宣下可然人有詔書詔書大內記或儒辨草之上卿奏之只凡人口宣上卿宣下也罪沙汰近流遠流次第有之檢非違使向彼家或具武士被遣之

以上

配流

配 舊云刺面而配起於周太祖世宗之代按王薄五代會要曰晉天福三年八月左衛從人韓延嗣徒二年刺面配華州發運務蓋唐雖有配流嶺南諸州之文此始有記法而刺面當起於是也○流 黃帝內傳云帝斬蚩尤懸首軍門以威天下其衆流於八荒之外流刑之始也舜去四凶族流共工於幽州放驩兜於崇山竄三苗於三危殛鯀於羽山又其事也○主稅式曰凡諸國流人不論良賤男女大小給瓶人日米一升鹽一勺至來年春重給種子一秋之後糧種共停○刑部式曰凡贖罪以銅無銅准價徵錢○法曹至要抄云流罪三近流(贖銅一百斤)中流(贖銅百二十斤)遠流(贖銅一百四十斤)

先被定罪罪於陣宣下

夕拜至要抄云流人宣下 日次 上卿 辨(官符料)官外記 參議印料少納言同史同已上結政請印料

流人先勘罪名下件勘狀任勘申可處遠流近流之由可仰之卒爾之時不及罪名沙汰(宣下多近例)仰詞仁安法眼某仰治部省令還俗仰本寺令召返度緣可處遠流○永曆元源某朝臣毀位記遣其國某朝臣解却見任遣安木國○建久八長兼仰云法眼實誓延曆寺住僧壽雲公慶謀亂仰本寺召返度緣戒牒令

配流。○同九日仰云少納言宗信依春日社訴解却見任可令配其國播磨之由仰之
可然人有詔書詔書大內記或儒辨草之上卿奏之

續日本紀云天應元年六月戊子朔癸卯降太宰帥從三位藤原成成爲員外郎云々宜莫預釐務但公麻者賜三分之一云々

只凡人口宣上卿宣下也

凡人者謂大臣之外

罪沙汰近流遠流次第有之

續日本記云神龜元年三月庚申定諸流配處遠近之程伊豆安房常陸佐渡隱岐土佐六國爲遠流伊豫信濃爲中流越前安藝爲近流○法曹至要抄云刑部式云遠流一千五百里以下七百里以上中流五百六十里近流三百里以上四百里以下

檢非違使向彼家或具武士被遣之

召返流人

宣下後觸彼家差使召返也

夕拜至要云 日次 上卿 宰相(結政請印料參議不參之時後日請印)辨 少納言 官外記○職事仰詞 件等人々有所念殊令召返下折紙(可召返一人々名書之)建久光綱仰云遣伊豆國一流人藤原賴經可召返可賜官符後日請印依參議不參也

平信基備後

平時實上總

藤原尹明出雲

同資定淡路

僧念真安藤

同能圓備中

同行命常陸

同忠快伊豆

解官

罪淺深被定有解官停任之由職事仰上卿輕罪時或被止兼官許所謂伊通爲隆口論之時皆止兼官不止參議

解官

朝野群載云

解官 宣旨

檢非違使左衛門少尉藤原以親

同 兼 任

府生 泰 隆 成

右衛門少尉 藤原 成 國

右大臣宣奉 勅件等人々宜令解官者

永承四年九月五日 大外記兼周防守中原朝臣長國

件四人去四月廿八日闕入感神院追捕嫌疑者仍院內法師首愁申非例之由爲令辨申其由權召稱病不參仍下勘罪名於法房所取行

罪淺深被定有解官停任之由職事仰上卿輕罪時或被止兼官許所謂伊通

伊通右兵衛督兼美作權守

為隆

勸修寺家參議正四位下左大辨勘解由長官周防權守

口論之時皆止兼官不止參議

天治元年雅兼卿記曰六月三日中宮御產第五夜昇御衣机一人々藤三位經忠左大辨為隆右兵衛督伊通頭中將忠宗為隆以為机一脚四人可昇也伊通朝臣曰諸社祭供神物之例歟為隆此事許能所引見日記也者此答無謂歟遂二人昇之但立南階上云前々立南階東間也又先為隆南北行立之後又伊通東西行立之公卿等屬目遂有議被直東西行此時伊通又呼為隆曰此事日記如何為隆曰口然者此註記可取出給歟

除籍

侍臣等有罪過之時及除籍頭藏人承仰仰藏人藏人削簡藏人非藏人同之殿上受領在彼簡同削之應和伊涉依狂病絕入有沙汰仰曰於于齊敏者只病故不仕伊涉病無便近仕復本性之時可聽枉可削其籍依不聞之疑具注之凡雖下部彼病不能參內事也

以上

除籍

侍臣等有罪過之時及除籍頭藏人承仰仰藏人藏人削簡藏人非藏人同之殿上受領在

彼簡同削之

永曆元七月廿二日山槐記云賴保談云近日殿上番有其人沙汰不仕人五人依院宣除籍所謂周防守隆輔朝臣中務大輔長重民部大輔雅長若狹守隆信散位季信等也

應和伊涉依狂病絕入有沙汰仰曰於于齊敏者只病故不仕

伊涉者兼明親王男中納言正三位(正曆六年正月廿六日薨)齊敏者小野宮實賴男參議檢非違使別當(天祿四年二月十四日薨四十六)○日本紀畧云應和元年閏三月廿二日乙酉七日所發遣字佐使左少將伊涉朝臣於備後國身病更發不可遂前途之由副使言上仍令占其答改遣之

伊涉病無便近仕復本性之時可聽枉可削其籍依不聞之疑具注之凡雖下部彼病不能參內事也

勅勘

無風情不見天氣閉門之外無他

百練抄云保安四年七月廿一日少將實衡與兵部大輔資信於殿上圍諍實衡以扇打資信資信取御倚子棹追實衡實衡除籍資信勅勘召人

侍臣遲參或稱障不參之時或遣實檢使稱病侍醫遣之凡殿上人藏人召使藏人瀧口藏人以下或馬部康治節會少納言不參以外記使部召之藏人方馬部也馬部召藏人有道乍着

水干引立參殿上口希代珍事也

以上

召人

侍臣遲參或稱障不參之時或遣實檢使稱病侍醫遣之

續古事談云堀河院はすへて人の公事つとむる程なども御意に入て御覽しされためけるにや追難の出仕に故障申たる公卿元三の小朝拜に参りたるをはことく追はらはれけり去夜まで所勞あらんもの、いかてか一夜の内になほるへきいつはれる事なりと仰られけり白河院は此を開召てきくともさかしてぞ仰られけるあまりの事と思食けるにや

凡殿上人藏人召使藏人瀧口藏人已下馬部

馬部者左右馬寮雜官也

康治節會

近衛院年號

少納言不參以外記使部召之藏人方馬部也馬部召藏人有通乍着水干引立參殿上口

希代珍事也

有通事跡未考

召怠狀事

侍臣已下有怠時怠狀召之免時返給之

怠狀

朝野群載云修理右宮城使左少辨正五位下源朝臣重資解申進怠狀事
諸卿僉議間猥以退出怠狀

右權左少辨藤原朝臣爲方傳宣内大臣宣奉勅去月廿八日參陣僉議未畢之間猥以退出宜令進一狀者依無何通申進怠狀解

應德四年四月二日 修理右宮城使左少辨正五位下源朝臣重資

召籠事

侍臣已下有咎之時召籠或令候殿上藏人頭召籠非普通事近公雅被召籠師賴爲頭之時與藏人定仲伺見五節帳臺于時無出御有沙汰師賴恐懼卅日許籠居爲頭人勸事不聞事也時人驚耳目云々公雅事不可爲例應和中少將四五人伺見除目仍令召籠左右近陣近代地下者召籠陣殿上人者只候禁中也藏人或召籠橫敷仲資百日候橫敷藏人頭私召籠恒事也又瀧口所衆等或召籠御所中或召籠殿上口一時不許殊重時也召籠人等不從御膳不參御前

以上

召籠事

侍臣已下有咎之時召籠或令候殿上藏人頭召籠非普通事近公雅被召籠師賴為頭之時與藏人定仲伺見五節帳臺于時無出御有沙汰師賴恐懼卅日許籠居為頭人勘事不聞事也時人驚耳目云々

別無註

公雅事不可為例應和中少將四五人伺見除目仍令召籠左右近陣近代地下者召籠陣殿上人者口候禁中也藏人或召籠橫敷

橫敷在殿上

仲資百日候橫敷藏人私召籠恒事也

私召籠事藏人者殿上管領故也

又瀧口所衆等或召籠御所中或召籠殿上口片時不許殊重時也召籠人等不從御膳不

參御前

註無別

給馬部吉上

所衆瀧口等有咎下寮於殿上口給之馬部相具罷出深重時忽於殿上口切紐引入帽子如面縛引張出有例餘人同之或給吉上同官外記方ナトハ或給吉上也又下左右衛門

府或渡北陣依事淺深也凡如此罪過能々可止貞觀政要賞疑從重罰疑從輕殊勝明文也以不行刑為政道專一依現聊事藏人等下部懸水立池尤不便所為也能々思惟殊罪過用之少々咎不可用之

以上

給馬部吉上

馬部者左右馬寮雜官吉上者六衛府之下部也

所衆瀧口等有咎下寮

寮者左右馬寮

於殿上口給之馬部相具罷出深重時忽於殿上口切紐引入帽子如面縛引帳出有例餘人同之或給吉上同官外記ナトハ或給吉上也又下左右衛門府

左右衛門府者弘仁以前曰衛士府官位令後勘云弘仁二年十一月廿八日改左右衛士府為左右衛門府云々公卿補任所見左衛門督參議從四位上藤原冬嗣公右衛門督參議正四位下藤原緒嗣公云々按衛門府者禁外諸門奉行也東建春門者左衛門陣西宜秋門右門衛陣也而諸門閉開者門部役之○左右衛門式曰黃昏之後出入內裏五位以上稱名六位以下稱姓名然後聽之其宮門皆令衛士炬火

或渡北陣依事淺深也

按北陣往古獄舍也

凡如此罪過能々可止

註無別

貞觀政要賞疑從重罰疑從輕殊勝明文也

按此文見尚書大禹謨皋陶曰帝德罔愆臨下以簡御衆以寬爵不及嗣賞延于世有過無大刑故無小罪疑惟輕功疑惟重與其殺不辜寧失不輕好生之德洽于民心茲用不犯于有司

以不行刑爲政道專一

論語註朱子曰政刑能使民遠罪而已德禮之效則有以使民日遷善而不自知故治民者不可徒恃其末又當深探其本

依現聊事藏人等下部懸水立池尤不便所爲也能々思惟殊罪過用之少々咎不可用之

註無別

內裏燒亡

近邊有火之時陣中將佐柏夾帶野劍如法寄御輿程帶弓箭或隨身弓箭或口征矢又野矢以征矢爲吉又用瀧口弓箭無難別當廷尉佐等用火長弓箭大將此時柏夾也馬無定樣有隨身人隨身移馬或前驅馬無定樣如近衛將用水干鞍用移并和鞍不可然裝束直衣衣冠布衣無難不聽直衣人着直衣無憚准之火未及近隣時如此作法尤無由主上

御引直衣生袴也乘御腰輿奉昇無定樣人下人雜人隨參會相撲節前日有內裏燒亡相撲人昇之尤有便歟凡樣有時議也內裏燒亡幸他所臨幸舩如此日內又幸他所之義同之如御裝束帶燒之間御裝束同出御之舩諸陣又不能改裝束劍璽主上自持給有例近衛將公卿何可隨候但行尊持之後日被謝申無何人不可取歟內裏燒亡必有廢朝但內々或有廢朝警固或無之寬治堀河院燒亡自次日有廢朝警固如恒上皇又渡御有例自門下御內裏燒亡之後必有殿上定凡殿上定主上着御殿上倚子御直衣也寬治評定如此如節刀有實檢用近衛司寬治顯實先以藏人令求之也求節刀又辨官天德國光寬治宗忠皆具將監求也雖爲穢中兩三日中賢所渡御無憚

以上

內裏燒亡

近邊有火之時陣中將佐柏夾帶野劍如法

柏夾 羽林裝束抄云削白木端其長如卷纒木但不塗墨以白可爲證非常警固之時如此檢扇破懸天纒未取巾子引充天巾子ノタケ程ヲ夾纒末在外ヲナハ在內卷纒指所指也卷纒內サマハ卷是ハ外折玄隔不似也不知之人多以卷纒爲柏夾○又云直衣若衣冠帶野劍弓狩胡錄柏夾或雖直衣負野矢(滋藤弓無其難)或布衣尤可負野矢(但只可隨所在)聚ツハアラヒツハノ太刀モ不可憚

寄御輿程帶弓箭或隨身弓箭或口征矢又野矢以征矢爲吉又用瀧口弓箭無難

又云今案無爲本自參內祗候之時猶於禁中如有此事者尤召寄瀧口矢可帶瀧口尤可存故實次將召取弓箭之時貫首之外イタツキヲ採取天指腰也爲調貫首也頭中將召之者イタツキナカラ可進瀧口雖不存次將必振可返給也於里亭見此事猶可相具狩胡錄歟柏夾木必可用意

別當延尉佐等用火長弓箭

火長使廳屬官

大將此時柏夾也馬無定樣有隨身人隨身移馬或前驅馬無定樣如近衛將用水干鞍

水干鞍不分明

用移并和鞍不可然

移和鞍不分明

裝束直衣冠布衣無難不聽直衣之人着直衣無憚准之火未及近隣時如此作法尤無由

羽林裝束抄云於里亭見火若聞不慮事馳參者先必着宿衣可驅參卒爾周章事布衣不憚但雖近邊非內裏火布衣人不可昇殿猶在里亭必可着衣冠歟若着布衣參他所之時有如此之事者歸家可改哉尤乍布衣可參歟抑如此之時束帶細太刀之類努々不可有之由古賢誠之若着束帶備他所禮時又難改着歟其事無其隱者束帶參有何事哉內裏外束帶不可勝計

主上御引直衣生袴也乘御腰輿奉昇無定樣人下人雜人隨參會

註無別

相撲節前日有內裏燒亡相撲人昇之尤有便歟凡樣在時議也內裏燒亡幸他所臨幸體如此日內又幸他所之間御裝束同出御之體諸陣又不能改裝束劍璽主上自持給有例

中右記云寬治八年十月廿四日(略)及亥刻大風頻吹(略)燒亡火炎盛飛燼滿天(略)予奏云御劍璽宮儀候哉仰云吾自持

近衛將公卿何可隨候

安元元年五節最中陣有火日出御南殿(御引直衣)內侍不着裝束取劍璽在御共關白殿追參入內侍之躰見苦近衛司可取劍璽由被仰羽林裝束抄

但行尊持之後日被謝申無何人不可取歟內裏燒亡必有廢朝但內々或有廢朝警固或無之寬治堀河院燒亡自次日有廢朝警固如恒

中右記云寬治八年十月廿四日亥刻堀河院燒亡云々先以藏人右少辨時絶一里亭皇居燒亡之時被行例令進勘文(入宮廢朝事)內裏必被仰下里內必不被仰云々仍別不被仰下但從一夜下御簾止音奏不供朝夕膳云々又口口後參向內侍所左近少將忠教朝臣(帶狩胡錄野劍依警固之間也)○安元三年四月廿八日愚昧記云(略)大極殿小安殿廻廊悉以燒了云々大外記賴業真人參上仰之了基親來仰云大極殿火事廢朝三ヶ日者予移外座召大外記賴業真人參上仰之了

上皇又渡御有例自門下御內裏燒亡之後必有殿上定凡殿上定主上着御殿上倚子御直衣也(寬治評定如此)如節刀有實檢用近衛司(寬治顯實)

中右記云寬治八年十月廿四日大風頻吹內裡燒亡廿六日爰右近中將顯實朝臣令實檢取燒之節刀申云件劍所見付十柄但古節刀圖不叶若是雜劍歟云々

先以藏人令求之也

又云火消畢後令藏人木工助明國求灰中則求出劍身十柄也暫置藏人所也

求節刀又弁官天德國光寬治宗忠皆具將監求也

又云寬治八年十一月一日早旦着束帶參內(略)問節刀櫃尋本樣(略)于時顯實中將參會官行事所新作

辛櫃一合相具與彼中將共取出節刀十柄一々監臨納辛櫃節刀十柄

雖為穢中兩三日中賢所渡御無憚

安元三年五月一日愚昧記云燒亡所燒死者有數之由風聞可為三ヶ日穢哉法家申七日穢之由云々○次將

裝束抄云安元三年大極殿燒亡夜依火近行幸土御門殿少將雅賢實致供奉賢所步行或諸大夫騎馬渡其前

雅賢以弓打其額云々

追討宣言

有僉議三關警固諸衛帶弓箭追討使給宣言於陣邊大外記給其人其人乍立給之歟又召御前之時開弓場南戶參入也只時不開之直職事給宣言

以上

追討宣言

有僉議三關警固諸衛帶弓箭追討使給宣言於陣邊大外記給其人其人乍立給之歟又召御前之時開弓場南戶參入也只時不開之直職事給宣言

將軍家事往古四夷蜂起之時臨時撰大將軍副將軍兩將參內先賜節刀主上出御于南殿近衛司內外辨官參列節令行矣兩將拜受節刀退出云々田村丸以來代々諸家將軍藤原仲文平貞盛源賴義義家各如此至後白河御宇(于)時後鳥羽院御在位前右大將源賴朝卿依武勇名譽無雙賜日本國中惣追捕使自是已來一將軍之下知征天下云々(見神皇先規錄)

奉振神輿

仰諸陣被禦又閉諸門正神輿進給之時天子下地暫不復本座諸卿已下作法大略同內裏燒亡之儀

以上

仰諸陣被禦又閉諸門

羽林裝束抄云山大衆參陣時嘉保治承建久二年將佐帶弓箭建保六年又有此事次將多帶狩胡錄頭中將伊時重服束帶時繪劍可謂不足言○又云安元三年衆徒參陣次將帶弓箭維盛ハコエノウヘニ負矢人感之云々

正神輿進給之時天子下地暫不復本座諸卿已下作法大略同內裏燒亡之儀

赦令

世大事殊御祈之時被行恒免物別當給勘文下檢非違使或別當則為上卿召檢非違使於軾下之

赦令

虞書尚災肆赦事物紀原云則是赦之起蓋始於帝舜也○漢書高帝紀十一年正月大赦天下○同高后紀惠帝崩太子立為皇帝年幼太后臨朝稱制大赦天下

世大事殊御祈之儀之時被行

夕拜至要抄云非常赦天下重事之時被行之日次上卿大內記(詔書料)中務輔部負佐(可參陣)官外記檢非違使(可參陣仰大理)囚人(兼日可問答大理)可拘羣大理可計申之由可仰○詔書清書奏聞之時可有御畫(可參陣仰大理)囚人(兼日可問答大理)結政請印料宰相少納言可相催也○職事仰詞仁安三入道太政大臣卿流人召返事有之交名仰官可令注申結政請印料宰相少納言可相催也○職事仰詞仁安三入道太政大臣卿患屢胃殊有思食趣天下可大赦但觸神社訴壹非赦限調庸年限可免以往五年內之由宜令作詔書嘉應禪定仙院被修作善訪增皮惠業宜行非常赦任永久二年例令作詔書此次仰云詔書施行以前可免獄囚○寬喜依天變并諸國異損可被行非常赦依其年例令作進詔書○常仰詞依其事被行非常赦詔書施行已前且可免囚人等○明日可被行非常赦可令奉行給者依天氣言上如件○明日可被行非常赦可令參陣給者依天氣執達如件○明日可被行非常赦囚交名事可令注進之由可

令下知給者依天氣上啓如件○正應奉之時如此仰之

恒免物別當給勘文下檢非違使或別當則為上卿召檢非違使於軾下之

夕拜至要抄云免者上卿(大理上卿之時於小板敷下囚勘文并官外不可入)辨(賜勘文料)檢非違使官外記○囚勘文兼仰大理進勘文內覽奏聞被下勅點(御爪點)職事御點傍加墨點加合書下上卿勘文袖書之(云歟)合何人大事一二三字用之(不字脫歟)合肆人假令此鉢也仰詞依其事輕犯囚令原免或為御菩提如此仰之今日當後醍醐院聖恩增進功德輕犯囚令原免○赦免朝野群載云宣旨仰別當正二位行權中納言兼右衛門督藤原朝臣實季宜奉勅近者乾坤慶呈變動之星華夷間有疾疫之憂消其災殃不如肆青仍可大赦天下今日味爽以前大辟以下罪無輕重已發覺未發覺已結繫囚見徒犯八虐故殺謀犯私鑄錢強竊二盜常赦所不免者咸皆赦除者蓋除刑法於三木之下拂禍殃於萬柳之外也而所司懈緩領下稽留強遠明息之心已非味爽之義宜不得施行之止府早以隨原免之例者○承保四年五月四日左衛門權佐藤原朝臣敦宗奉大赦之事繁多也上東門院尊躰不豫之時大赦天下又法勝寺建伽藍供養大赦等被行也

禁祕抄考註中卷終

明治三十六年五月廿五日印刷
明治三十六年五月廿五日發行

(故實叢書第三輯第三回)

印刷者兼

吉川半

東京市京橋區南傳馬町
壹丁目十二番地

印刷所

吉川印刷工場

東京市京橋區新榮町
五丁目三番地

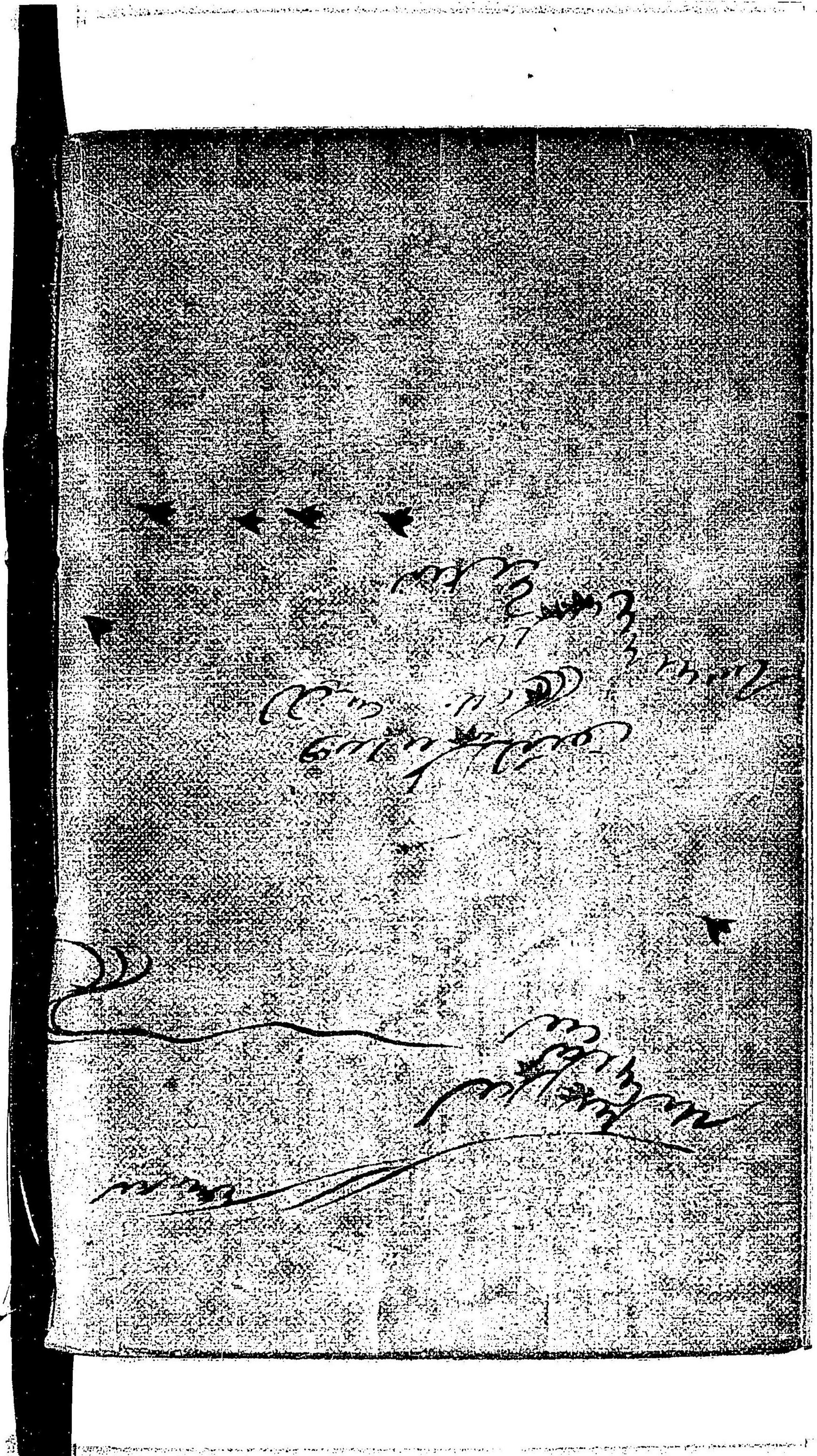
發行所

吉川弘文館

東京市京橋區南傳馬町
一丁目十二番地



192
53



The History of the County of York

John Smith