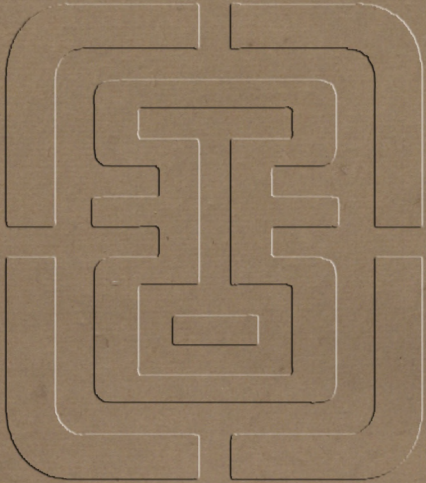




三百十五

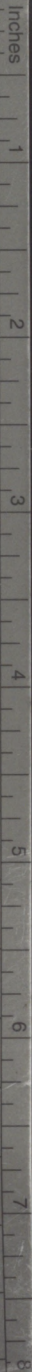
子2-3



荀

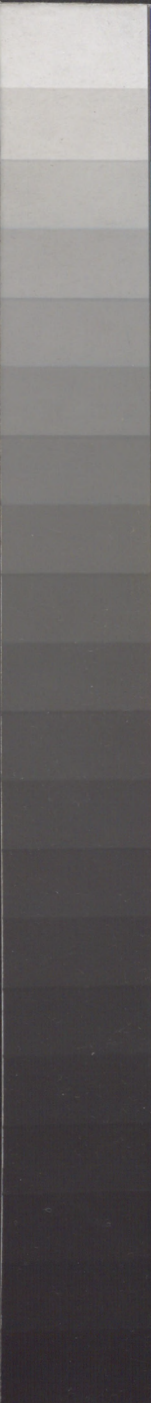
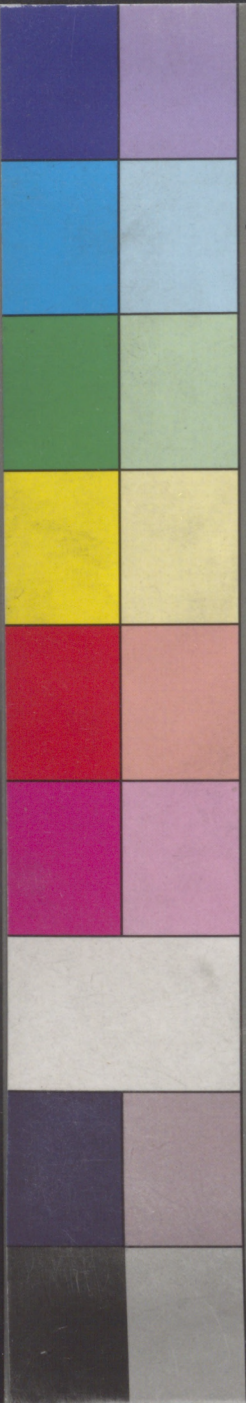
子

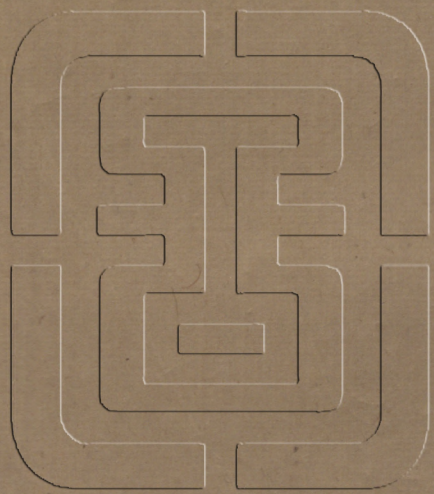
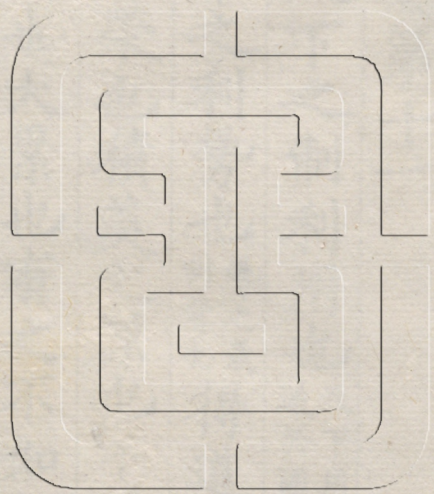
三

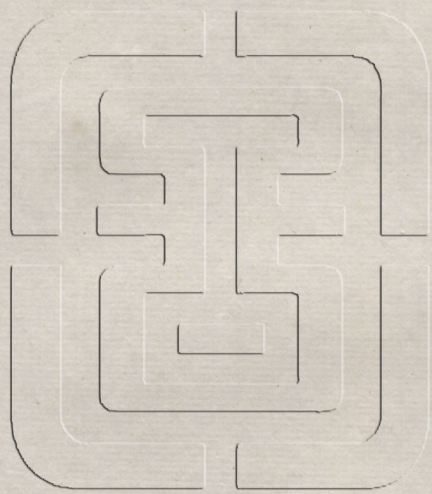


Centimetres
TIFFEN Color Control Patches
© The Tiffen Company, 2007

Blue
Cyan
Green
Yellow
Red
Magenta
White
3/Color
Black







荀子卷第七

金澤文庫

登仕郎守大理評事揚

倅

注

王霸篇第十一

國者天下之制利用也

天下用之利者無過於國制衍字耳

人主

者天下之利勢也

勢之最利者也

得道以持之則大

安也大榮也積美之原也不得道以持之

則大危也大累也有之不如無之

有國不如無國及

其綦也索為匹夫不可得也

綦謂窮極之時

齊湣

宋獻是也

潘與閔同齊閔王為淖齒所殺宋獻宋君偃也為齊閔王所滅呂氏春秋云宋康王

此云獻國滅之後其臣子各私為謚故與此不同

故人主天下之利勢也

然而不能自安也安之者必將道也

必將以道守之

故用國者義立而王信立而霸權謀立而

亡三者明主之所謹擇也

所宜謹慎擇之

仁人之

所務白也

白明也

挈國以呼禮義而無以害

之

挈提舉也言提挈一國之人皆使呼召禮義言所務皆禮義也無以害之謂不以他事害禮義也

行一

不義殺一無罪而得天下仁者不為也操

然扶持心國且若是其固也

操讀為落石貌也其所持心持國不行不

義不殺無罪落然如石之固也

所與為之者之人則舉義士也

舉皆也所與為政之人則皆用義士謂若伊呂之比者

所以為布陳於國家刑

法者則舉義法也

謂若周穆王訓夏贖刑之類也

主之所極然

帥羣臣而首鄉之者則舉義志也

志意也主所極信率

羣臣歸向之者則皆義之志謂不懷不義之意也一曰志記也舊典之有義者謂若六經也

如是則下

仰上以義矣是綦定也

綦當為基基本也言以義為本仰魚亮反

定而國定國定而天下定仲尼無置錘之

地誠義乎志意加義乎身行仲尼誠能義乎志意又加之以

義乎身行言志意及立身立行皆以義行下孟反 箸之言語以義箸於言語謂所論說皆明義也

濟之日不隱乎天下名垂乎後世以義得濟之日成功

之後也言仲尼行義既成之後不隱乎天下謂極昭明天下莫能隱匿之今亦以天下之顯

諸侯誠義乎志意加義乎法則度量箸之

以政事案申重之以貴賤殺生使襲然終

始猶一也申亦重也既為政皆以義又申重以賞罰使相掩襲無間隙終始如一也如是則

夫名聲之部發於天地之間也豈不如日

月雷霆然矣哉部當為剖謂開發也仲尼匹夫但著空言猶得不隱乎天下今若以顯諸

侯行義必如日月雷霆也故曰以國齊義一日而白湯武是

也齊當為濟以一國皆取濟於義一朝而名聲明白湯武是也湯以亳武王以鄩

皆百里之地也亳湯國都鄩與鎬同武王所都京也詩曰考卜維王宅是鎬京維龜正之

武王成之天下為一諸侯為臣通達之屬莫不從

服無它故焉以濟義矣是所謂義立而王

也非有它故但取濟於義也德雖未至也義雖未濟也霸者亦有德義

但未能至極盡濟也然而天下之理略奏矣天下之謂條理者略有節奏也刑

賞已諾信乎天下矣

諾許也已不許也禮記曰與其有諾責寧有已怨信乎天下謂

若齊桓不肯柯盟之比也

臣下曉然皆知其可要也

要約也皆知其可與要約

不欺也要一堯反

政令已陳雖觀利敗不欺其民

謂若伐原命三

日之糧不降而退之比也

約結已定雖觀利敗不欺其與

與相

親與之國謂若齊桓許赦魯衛不遂滅之爲己利之比也

如是則兵勁城固敵

國畏之國一綦明與國信之

綦亦當爲基也

雖末

在僻陋之國威動天下五伯是也

伯讀曰霸又如字爲諸侯

之長曰伯春秋左氏傳曰策命晉侯爲伯也

非本政教也

雖有政教未盡脩其本也

非

致隆高也

致極也不如堯舜禹湯之極崇高也

非綦文理也

言其駁雜未極

條貫非服人之心也

未得天下歸心如文王此皆言雖未能備行王道以略信之故猶能致霸

也 鄉方略

所向唯在方略不在用仁義也

審勞佚

審以佚待勞之術也 謹

畜積

謹嚴畜積不妄耗費

脩戰備齟然上下相信而

天下莫之敢當也

齟齬相迎也齟然上下相向之貌齟士角反

故齊

相晉文楚莊吳闔閭越句踐是皆僻陋之

國也威動天下彊殆中國

其彊能危中國

無它故

焉略信也是所謂信立而霸也

雖未能濟義略取信而行

之故能挈國以呼功利此論權謀者也提挈一國之人以呼召功利言所務唯功

利也功役使利貪求之也利也功役使利貪求之也不務張其義齊其信唯利之求張

內則不憚詐其民而求小利焉謂若梁伯好土功詐其民

外則不憚詐其與而求大利焉謂若楚靈

內不脩正其所以有然常欲

人之有有土地貨財也如是則臣下百姓莫不以詐

心待其上矣上詐其下下詐其上則是上

下析也析離如是則敵國輕之不得人心故輕之也與國

疑之權謀日行而國不免危削綦之而亡

齊閔薛公是也薛公孟嘗君田文齊閔王之相也齊閔王為五國所伐皆薛公

故用彊齊非以脩禮義也非以本政

教也非以一天下也縣縣常以結引馳外

為務縣縣不絕貌引讀為牽引軸之物結引謂繫於軸所以引車也齊閔薛公不脩德政但使說客引軸馳

故彊南足以破楚史記齊閔王二十三年與秦敗楚於重丘南割

西足以誣秦北足以敗燕史記閔王三十六年與韓魏共

中足以舉宋閔王三十八年伐宋宋王死於温舉謂舉其國而滅之也

攻秦至函谷軍焉

楚之淮也

及以燕趙起而攻之若振槁然

閔王四十年燕秦楚三晉敗我

於濟西振擊也槁枯葉也言當權謀彊盛之時雖破敵滅國及樂毅以諸國攻之若擊枯葉之易也

而身死

國亡為天下大戮

為天下大戮辱也春秋傳曰古者明王伐不敬取其鯨鯢而封之以

為大戮也後世言惡則必稽焉

後世稽考閔王為龜鏡也是無它

故焉唯其不由禮義而由權謀也三者明

主之所以謹擇也而仁人之所以務白也

善擇者制人不善擇者人制之

善擇者用霸王不善擇者用權謀也

國者天下之大器也重任也不可不善為

擇所而後錯之錯之險則危

所處也錯讀為措

不可

不善為擇道然後道之涂蕨則塞

不可不善為擇道路

而導達之蕨與穢同塞謂行不通也

危塞則亡

所以為之善擇

彼國錯者非

封焉之謂也

非受之茅土然後為安一曰脩封疆立城郭之謂也

何法之道誰

子之與也

設問之辭既非封焉之謂問以何法導達之求誰人付與之誰子猶誰人也慎子曰弃道

術舍度量以求一人之識識天下誰子之識能足焉也

故道王者之法與王者

之人為之則亦王道霸者之法與霸者之

人為之則亦霸道亡國之法與亡國之人

爲之則亦亡

答辭也道皆與導同

三者明主之所以謹

擇也而仁人之所以務白也

荀子多重敘前語者丁寧之也

國者重任也不以積持之則不立

不以積久之法持之

則傾覆也

故國者世所以新者也是憚憚非變

也

憚與坦同言國者但繼世之主自新耳此積久之法坦坦然無變也隨巢子曰有陰而遠者有坦明而功者杜伯射宣王

於敵田是坦明而功者據古憚與坦通

改王改行也

自是改一王則改其所行之事非法變也或曰國語

襄王謂晉文公曰先民有言曰改王改行玉佩玉行步也

故一朝之日也一日之

人也然而厭焉有千歲之固何也

設問之辭一朝之日謂

今日之事明朝不同言易變也一日之人謂今日之生未保明日言壽促也厭讀爲鷹禮記曰見君子而後厭然掩其不善鄭注云閉藏貌言事之易變人之壽促如此何故有厭然深藏千歲不變改之法乎

法以持之也安與夫千歲之信士爲之也

謂使百世不易可信之士爲政

人無百歲之壽而有千歲之信

士何也

又問之

曰以夫千歲之法自持者是乃

千歲之信士矣

以禮義自持者則是千歲之士不必壽千歲也能自持則能持固也

故與積禮義之君子爲之則王與端誠信

全之士爲之則霸與權謀傾覆之人爲之

則亡三者明主之所以謹擇也而仁人之所以務白也善擇之者制人不善擇之者人

制之彼持國者必不可以獨也君不可獨治也然則

疆固榮辱在於取相矣身能相能如是者

王謂若湯伊尹文王太公也身不能知恐懼而求能者如

是者疆若燕昭樂毅也身不能不知恐懼而求能

者安唯便僻左右親比已者之用如是

者危削謂若楚襄王左州侯右夏侯之比也綦之而亡宋獻國之比

者巨用之則大小用之則小巨者大之極也綦大而

王綦小而亡小巨分流者存小巨各半如巨

用之者先義而後利安不血親疏不血貴

賤唯誠能之求夫是之謂巨用之小用之

者先利而後義安不血是非不治曲直唯

便辟親比已者之用夫是之謂小用之巨

用之者若彼小用之者若此小巨分流者

亦一若彼一若此也或誠能之求或故曰粹而

王駁而霸無一焉而亡此之謂也

粹全也若舜舉皋陶

不仁者遠即巨用之綦大而王者也駁雜也若齊桓外任管仲內任豎貂即小巨分流者無一焉而亡無一賢人若厲王專任皇甫尹氏即綦小而亡者也

即綦小而亡者也

國無禮則不正禮之所以正國也譬之猶

衡之於輕重也猶繩墨之於曲直也猶規

矩之於方圓也

禮能正國譬衡所以辨輕重繩墨所以辨曲直規矩所以定方圓也

既錯之而人莫之能誣也

錯置也禮記曰衡誠懸不可欺以輕重繩

墨誠陳不可欺以曲直規矩誠設不可欺以方圓也

詩曰如霜雪之將將如

日月之光明

詩逸

為之則存不為則亡此之

謂也

為為禮也

國危則無樂君國安則無憂民亂則國

危治則國安今君人者急逐樂而緩治國

豈不過甚矣哉譬之是由好聲色而恬無

耳目也豈不哀哉

恬安也安然無耳目雖好聲色將何用哉

夫人之

情目欲綦色耳欲綦聲口欲綦味鼻欲綦

臭心欲綦佚

臭氣也凡氣香亦謂之臭禮記曰佩容臭綦極也綦或為甚傳寫誤耳佚安樂也

此五綦者人情之所必不免也養五綦者

有具具謂廣大富厚治辨彊固之道也無其具則五綦者不可

得而致也萬乘之國可謂廣大富厚矣加

有治辨彊固之道焉有讀為又辨分別事若是則怡愉

無患難矣然後養五綦之具具也故百樂

者生於治國者也憂患者生於亂國者也

急逐樂而緩治國者非知樂者也故明君

者必將先治其國然後百樂得其中得於治國

之中樂並音落聞君者必將急逐樂而緩治國故憂

患不可勝校也校計必至於身死國亡然後

止也豈不哀哉將以為樂乃得憂焉將以

為安乃得危焉將以為福乃得死亡焉豈

不哀哉於乎君人者亦可以察若言矣於乎

讀為嗚呼若言如此之言謂以上之說故治國有道人主有職在知

其道守其職也若夫貫日而治詳一日而曲列之貫日積日

也積日而使條理詳備一日而委曲列之無差錯也是所使夫百吏官人為

也。不足以是傷游玩安燕之樂。

煩碎之事既使百吏官人

為之則不足以此害人君游燕之樂也

若夫論一相以兼率之使

臣下百吏莫不宿道鄉方而務

論謂討論選擇之也率領

也宿道止於道也向方不迷亂也臣下皆以宿道向方為務不敢姦詐也

是夫人主之職

也

論相乃是人主之職不在躬親小事也

若是則一天下名配堯

禹人主者守至約而詳事至佚而功事垂

衣裳不下簞席之上而海內之人莫不願

得以為帝王夫是之謂至約樂莫大焉人

主者以官人為能者也匹夫者以自能為

能者也人主得使人為之匹夫則無所移

之百畝一守事業窮無所移之也

百畝一夫之守事業

耕稼也耕稼窮於此無所移於人若人主必躬治小事則與匹夫何異也

今以一人兼聽

天下日有餘而治不足者使人為之也

今以一人

兼聽天下之大自稱日有餘言兼聽之日有餘也而治不足謂所治之事少而不足言不足治也使人為之故得如此尸子曰

堯南撓交趾北懷幽都東西至日之所出入有餘日而不足於治者怒也韓子曰夫為人主而身察百官則日不足力不給也

故先王舍己能而因法數審賞罰故治不足而日有餘上之任勢使然也日而實反

大有天下小

有一國天子諸侯必自爲之然後可則勞苦耗頽

莫甚焉耗謂精神竭悴頽頽也如是則雖臧獲不肯與

天子易執業臧獲奴婢也方言云荆淮海岱之間罵奴曰臧罵婢曰獲燕齊亡奴謂之臧亡

婢謂之獲或曰取貨謂之臧擒得謂之獲皆謂有罪爲奴婢者故周禮其奴婢男子入于罪隸女子入于春葉勢業權執

也事業以是縣天下一四海何故必自爲之以是一人之寡

懸天下之重一四海之九何故必自爲之言力不任之也爲之者役夫之道也

墨子之說也墨子之說必自勞苦矣論德使能而官施之

者聖王之道也儒之所謹守也官施謂建百官施布職事傳

曰農分田而耕賈分貨而販百工分事而

勸士大夫分職而聽聽其政治建國諸侯之君

分土而守三公總方而議總領也議其所統之政自陝以東周公主之自

陝以西邵公主之一相處於內是總方而議之也則天子共己而矣共讀爲恭或讀爲拱垂拱

而已出若入若天下莫不平均莫不治辨若如此也出若

入若謂內外皆如此也謂如論德使能官施之事或曰若順也是百王之所同也而

禮法之大分也禮法大分在任人各使當其職分也

百里之地可以取天下是不虛其難者在

於人主之知之也所患人主不知小國可以取天下之道也取天下者

非負其土地而從之之謂也非謂他國負荷其土地來而從我之謂也

道足以壹人而已矣其道足以齊壹人故天下歸之也彼其人

苟壹則其土地且奚去我而適它彼國之人苟一於我則其

土地奚往哉故百里之地其等位爵服足以容天

下之賢士矣此論百里國取天下之道賢士有道德者也其官職事

業足以容天下之能士矣能士者才藝也循其舊

法擇其善者而明用之足以順服好利之

人矣擇舊法之善者而明用之謂擇務本厚生之法而用之則民衣食足而好利之人順服也賢士一

焉能士官焉好利之人服焉三者具而天

下盡無方是其外矣具謂俱焉用也故百里之地足

以竭執矣竭盡也有等位爵服官職事業是天下之人執盡於此矣致忠信

箸仁義足以竭人矣致極也箸明也言極忠信明仁義足以盡天下之人謂皆來歸

也兩者合而天下取諸侯後同者先危兩者

合謂能盡執盡人也詩曰自西自東自南自北無思不

服一人之謂也其道足以齊一人故四方皆歸之

羿逢蠱門者善服射者也

蠱門即蠱蒙學射於羿
羿逢蒙善射故射者服

之蠱音逢

王良造父者善服馭者也

王良趙簡子之御韓子曰字伯

樂造父周穆王之御皆善御者馭與御同也

聰明君子者善服人者也

人服而勢從之人不服而勢去之故王者

已於服人矣

王者之功盡此也

故人主欲得善射射

遠中微則莫若羿逢蠱門矣

射及遠中細微之物

欲得

善馭及速致遠則莫若使王良造父矣欲

得調壹天下制秦楚則莫若聰明君子矣

荀卿在齊楚秦天下疆國故制之者也

其用知甚簡

用智慮至少也

其為事

不勞而功名致大甚易處而綦可樂也

故明君以為寶而愚者以為難

明君以任賢為寶愚者以任賢

為難也

夫貴為天子富有天下名為聖王兼

制人人莫得而制也是人情之所同欲也

而王者兼而有是者也重色而衣之重味

而食之重財物而制之

重多也直用反

合天下而君

之飲食甚厚聲樂甚大臺謝甚高

謝與園榭同

囿甚廣臣使諸侯一天下是又人情之所

同欲也而天子之禮制如是者也禮之所與制如此其

盛言盡人情之所欲也制度以陳政令以挾挾讀為官人

失要則死公侯失禮則幽要政令之要約也禮記曰各揚其職百官

廢職服大刑幽囚也春秋傳曰晉侯執衛侯歸之于京師寘諸深室也四方之國有侈離

之德則必滅侈奢侈離乖離皆謂不遵法度名聲若日月功

績如天地天下之人應之如影響是又人

情之所同欲也而王者兼而有是者也故

人之情口好味而臭味莫美焉耳好聲而

聲樂莫大焉目好色而文章致繁婦女莫

衆焉形體好佚而安重閒靜莫愉焉閒隙也或

讀為閑心好利而穀祿莫厚焉合天下之所

同願兼而有之畢牢天下而制之若制子

孫畢牢未詳畢或作畢言盡牢籠天下也新序作宰牢戰國策燕太子丹謂荆軻曰秦有貪功之心非盡天下之地牢

海內之王其意不厭或曰畢讀如以薺茶蓼之薺牢與漢書上嫂轉盆之轉義同皆修理幹運之意也人苟不

狂惑戇陋者其誰能睹是而不樂也哉欲

是之主並肩而存能建是之士不世絕千
歲而不合何也曰人主不公人臣不忠也

人主則外賢而偏舉人臣則爭職而妒賢

是其所以不合之故也外賢疏賢也偏舉
偏黨而舉所愛也人主

胡不廣焉無郵親疏無偏貴賤唯誠能之

求廣焉開泰貌或曰讀
為曠誠能實能也若是則人臣輕職業讓

賢而安隨其後如是則禹舜還至王業還

起還功壹天下名配舜禹物由有可樂如

是其美焉者乎嗚呼君人者亦可以察若

言矣可以察如
此之言也揚朱哭衢涂曰此夫過舉踴

步而覺跌千里者夫哀哭之揚朱戰國時人後
於墨子與墨子第

子禽滑釐辨論其說在愛己不拔一毛以利天下與墨子相反
衢涂歧路也秦俗以兩為衢或曰四達謂之衢覺知也半步曰

踴跌差也言此歧路第過舉半步則知差而哭況跌千
里者乎故甚哀而哭之易曰差以毫釐謬以千里也此亦

榮辱安危存亡之衢已此其為可哀甚於

衢涂此謂求誠能之士也不求則
滅亡故可哀甚於衢涂也嗚呼哀哉君人

者千歲而不覺也嘆君人者千歲而
不知求誠能之士無國而不

有治法無國而不有亂法無國而不有賢

士無國而不有罷士

國語曰罷士無伍罷女無家章昭曰病也無行而罷周禮以嘉

石平罷民謂平之使善者也

無國而不有愿民無國而不有

悍民無國而不有美俗無國而不有惡俗

兩者並行而國在上偏而國安在下偏而

國危

上偏偏行上事也謂治法多亂法少賢士多罷士少愿民多悍民少之類下偏反是

上一而

王下一而亡

一謂令行也

故其法治其佐賢其民

愿其俗美而四者齊夫是之謂上一如是

則不戰而勝不攻而得甲兵不勞而天下

服故湯以亳武王以鄘

鄘與鏘同

皆百里之地

也天下為一諸侯為臣通達之屬莫不從

服無它故焉四者齊也

齊謂無所闕也

桀紂即序於

有天下之勢索為匹夫而不可得也

即序於有天下

之執謂就王者之次序為天子也

是無它故焉四者並亡也故

百王之法不同若是所歸者一也上莫不

致愛其下而制之以禮上之於下如保赤

子政令制度所以接下之人百姓有不理

者如豪末則雖孤獨鰥寡必不加焉不以豪末

不理加於孤獨鰥寡也四者人所輕賤故聖王尤愛之孝經曰不敢侮於鰥寡而況於士民乎故下之親

上歡如父母可殺而不可使不順君臣上

下貴賤長幼至于庶人莫不以是為隆正

是謂親上也皆以親上為隆正也然後皆內自省以謹於分愛敬其上

故不敢踰越也是百王之所以同也而禮法之樞要

也是百王之同用愛民之道而得民也然後農分田而耕賈分貨

而販百工分事而勸士大夫分職而聽建

國諸侯之君分土而守三公總方而議則

天子共已而止矣出若入若天下莫不平

均莫不治辨是百王之所同而禮法之大

分也亦謂致愛其下故皆勸勉餘並已解上也若夫貫日而治平權物

而稱用貫日積日也使條理平正權制物使稱於用稱又證反使衣服有制官

室有度人徒有數喪祭械用皆有等宜以

是用挾於萬物人徒謂胥徒給僇役者也械用器用也皆有等宜言等差皆得其宜也挾讀為

澆 尺寸尋丈莫得不循乎制度數量然後

行則是官人使吏之事也不足數於大君

子之前官人列官之人使吏所使役之吏數閱數也大君子謂人君也故君人者

立隆政本朝而當隆政所隆之政也當丁浪反所使要百事

者誠仁人也主百事之要約網紀者謂相也則身佚而國治

功大而名美上可以王下可以霸立隆政

本朝而不當所使要百事者非仁人也則

身勞而國亂功廢而名辱社稷必危是人

君者之樞機也樞機在得賢相人君當為君人也故能當一人

而天下取失當一人而社稷危不能當一

人而能當千人百人者說無之有也說論之中

無此事能當謂能用人之當也當皆丁浪反既能當一人則身有何

勞而為而為皆語助也垂衣裳而天下定故湯用

伊尹文王用呂尚武王用召公成王用周

公且早者五伯早言功業早於王者伯讀為霸齊桓公闔門

之內懸樂奢泰游抗之脩懸篋簾也泰與汰同抗與玩同言齊桓唯

此是脩也於天下不見謂脩天下不謂之脩飾也然九合諸

侯一匡天下為五伯長是亦無它故焉知

一政於管仲也是君人者之要守也要守在任賢也

知者易為之興力而功名綦大智者知任賢之君也舍

是而孰足為也舍是任賢之事何足為之言其餘皆不定為也故古之人

有大功名者必道是者也道行也必行此任賢之事喪其

國危其身者必反是者也故孔子曰知者

之知固以多矣有以守少能無察乎上知音智

下如字有讀為又下同守少謂任賢恭已而已也愚者之知固以少矣有

以守多能無狂乎此之謂也守多謂自任主百事者也事煩則狂

亂也治國者分已定則主相臣下百吏各謹

其所聞不務聽其所不聞謹謂守行無越思各謹其

所見不務視其所不見所聞所見誠以齊

矣齊謂各當其事不侵越也則雖幽閒隱辟百姓莫敢

不敬分安制以禮化其上是治國之徵也

間讀為閑辟讀為僻安制謂安於國之制主道治近

不治遠

人主之道如此

治明不治幽治一不治二主

能治近則遠者理主能治明則幽者化主

能當一則百事正夫兼聽天下日有餘而

治不足者如此也是治之極也既能治近

又務治遠既能治明又務見幽既能當一

又務正百

當丁浪反

是過者也猶不及也辟之

是猶立直木而求其影之枉也不能治近

又務治遠不能察明又務見幽不能當一

又務正百是悖者也

悖惑

辟之是猶立枉木

而求其影之直也故明主好要而闇主好

詳

任一相而委之是好要不委人而自治百事是好詳也

主好要則百事

詳主好詳則百事荒

力不及故荒也

君者論一相

陳一法明一指以兼覆之兼炤之以觀其

盛者也

論選擇也指指歸也一法一指皆謂紀綱也盛讀為成觀其成功也

相者論

列百官之長要百事之聽

列置於列位也聽治也要取百事之治考

其得失也要一堯反

以飾朝廷臣下百吏之分

脩飾使各當分度

其功勞論其慶賞歲終奉其成功以效於

君當則可不當則廢效致也周禮大宰歲終則令百官府各正其治受其會聽

其政事而詔王廢置也故君人勞於索之而休於使之

索求也
休息也

用國者得百姓之力者富得百姓之死者

彊得百姓之譽者榮三德者具而天下歸

之三德者亡而天下去之天下歸之之謂

王天下去之之謂亡湯武者循其道行其

義興天下同利除天下同害天下歸之故

厚德音以先之明禮義以道之致忠信以

愛之賞賢使能以次之賞讀焉尚爵服賞慶以

申重之時其事經其任以調齊之潢然兼

覆之養長之如保赤子潢與滉同大水貌也生民則致

寬生民生活民謂衣食也使民則綦理辨政令制度所

以接天下之人百姓有非理者如豪末則

雖孤獨鰥寡必不加焉是故百姓貴之如

帝親之如父母為之出死斷亡而不愉者

無它故焉不愉不字剩耳道德誠明利澤誠厚也

亂世不然汗漫突盜以先之突陵突觸盜竊也權謀

傾覆以示之俳優侏儒婦女之請謁以悖

之俳優倡優侏儒短人可戲弄者悖亂也使愚詔知使不肖臨賢

生民則致貧隘使民則慕勞苦是故百姓

賤之如佞惡之如鬼字書無佞字蓋當為佴病人也禮記曰吾欲暴佴而

奚若新序作賤之如虺豕日欲司間而相與投藉之去遂

之司間伺其間隙投擲也藉踐也一作投錯之卒有寇難之事又望百

姓之為已死不可得也說無以取之焉論說之中

無以此事為得也卒千忽反孔子曰審吾所以適人適人

之所以來我也此之謂也適人往與人也審愼其與人之道為其復來報

我也

傷國者何也曰以小人尚民而威尚上也使小人在上

位而作威也以非所取於民而巧若兵甲田賦之類也是傷國

之大災也大國之主也而好見小利是傷

國其於聲色臺榭園囿也愈厭而好新是

傷國厭足也一占反不好循正其所以有啖啖常欲

人之有是傷國啖啖并吞之貌三邪者在匈中而又

好以權謀傾覆之人斷事其外事任也謂斷決任事於外

也若是則權輕名辱社稷必危是傷國者

也大國之主也不隆本行不敬舊法而好

詐故故事變也若是則夫朝廷羣臣亦從而成

俗於不隆禮義而好傾覆也以不隆禮義為成俗朝廷

羣臣之俗若是則夫衆庶百姓亦從而成

俗於不隆禮義而好貪利矣君臣上下之

俗莫不若是則地雖廣權必輕人雖衆兵

必弱刑罰雖繁令不下通夫是之謂危

國是傷國者也儒者為之不然必將曲辨

辨理也委曲使歸於理也朝廷必將隆禮義而審貴賤若

是則士大夫莫不敬節死制者矣節忠義制職分

百官則將齊其制度重其官秩若是則百

吏莫不畏法而遵繩矣

秩祿也其制馭百官必將齊一其制度使有守也厚

重其秩祿使不貪也

關市幾而不征質律禁止而不偏

質律質劑也可以為法故言質律也禁止而不偏謂禁止姦人不偏聽也周禮小宰聽賣買以質劑鄭司農云質劑平市

價今之月平是也鄭康成云兩書一札同而別之長曰質短曰劑皆今之券書也左氏傳曰趙盾為政董逋逃由質要或

曰質正也如是則商賈莫不敦慤而無詐矣百工

將時斬伐徙其期日而利其巧任如是則

百工莫不忠信而不楛矣

時斬伐即周禮仲冬斬陽木仲夏斬陰木

是也徙與偁同緩也謂不迫促也巧任巧者之任不迫促則百工自利矣楛謂器惡不牢固也晏子春秋曰景公之時晏

子請發粟公不許當為路寢之臺令史重其績遠其涂徙其日而不趨三年臺成而民振欲上悅乎君游民足乎食彼徙

亦與此同也

縣鄙將輕田野之稅省刀布之斂罕

舉力役無奪農時如是則農夫莫不朴力

而寡能矣

但質朴而力作不務他能也

士大夫務節死制然

而兵勁

然而當焉然後

百吏畏法循繩然後國常不

亂商賈敦慤無詐則商旅安貨通財而國

求給矣

所求之物皆給足也

百工忠信而不楛則器用

巧便而財不匱矣農夫朴力而寡能則上

荀子第七
不失天時下不失地利中得人和而百事
不廢是之謂政令行風俗美以守則固以
征則彊居則有名動則有功此儒之所謂
曲辨也

荀子卷第七

荀子卷第八

登仕郎守大理評事楊

倬注

君道篇第十二

有亂君無亂國有治人無治法羿之法非
亡也而羿不世中禹之法猶存而夏不世
王故法不能獨立類不能自行得其人則
存失其人則亡法者治之端也君子者法
之原也故有君子則法雖省足以徧矣無

君子則法雖具失先後之施不能應事之變足以亂矣不知法之義而正法之數者雖博傳臨事必亂故明主急得其人而闇主急得其執急得其人則身佚而國治功大而名美上可以王下可以霸不急得其人而急得其執則身勞而國亂功廢而名辱社稷必危故君人者勞於索之而休於使之書曰唯文王敬忌一人以擇此之謂也

合符節別契券者所以爲信也上好權謀則臣下百吏誕詐之人乘是而後欺探籌投鉤者所以爲公也上好曲私則臣下百吏乘是而後偏衡石稱縣者所以爲平也上好傾覆則臣下百吏乘是而後險斗斛敦槩者所以爲噴也上好貪利則臣下百吏乘是而後豐取刻與以無度取於民故械數者治之流也非治之原也君子者治

之原也官人守數君子養原源清則流清
源濁則流濁故上好禮義尚賢使能無貪
利之心則下亦將慕辭讓致忠信而謹於
臣子矣如是則雖在小民不待合符節別
契券而信不待探籌投鉤而公不待衡石
稱縣而平不待斗斛敦槩而噴故賞不用
而民勸罰不用而民服有司不勞而事治
政令不煩而俗美百姓莫敢不順上之法

象上之志而勸上之事而安樂之矣故藉
斂忘費事業忘勞寇難忘死城郭不待飾
而固兵刃不待陵而勁敵國不待服而詘
四海之民不待令而一夫是之謂至平詩
曰王猶允塞徐方旣來此之謂也

請問爲人君曰以禮分施均徧而不偏請
問爲人臣曰以禮待君忠順而不懈請問
爲人父曰寬惠而有禮請問爲人子曰敬

愛而致文請問爲人兄曰慈愛而見友請
問爲人弟曰敬誦而不苟請問爲人夫曰
致功而不流致臨而有辨請問爲人妻曰
夫有禮則柔從聽待夫無禮則恐懼而自
竦也此道也偏立而亂俱立而治其足以
稽矣請問兼能之奈何曰審之禮也古者
先王審禮以方皇周浹於天下動無不當
也故君子恭而不難敬而不鞏貧窮而不

約富貴而不驕並遇變應而不窮審之禮
也故君子之於禮敬而安之其於事也徑
而不失其於人也寡怨寬裕而無阿其所
爲身也謹脩飾而不危其應變故也齊給
便捷而不惑其於天地萬物也不務說其
所以然而致善用其材其於百官之事技
藝之人也不與之爭能而致善用其功其
待上也忠順而不懈其使下也均徧而不

偏其交游也緣義而有類其居鄉里也容而不亂是故窮則必有名達則必有功仁厚兼覆天下而不閔明達用天地理萬變而不疑血氣和平志意廣大行義塞於天地之間仁智之極也夫是之謂聖人審之禮也

請問爲國曰聞脩身未嘗聞爲國也君者儀也儀正而景正君者槃也民者水也槃

圓而水圓君者盂也盂方而水方君射則臣決楚莊王好細要故朝有餓人故曰聞脩身未嘗聞爲國也君者民之原也源清則流清源濁則流濁故有社稷者而不能愛民不能利民而求民之親愛已不可得也民之不親不愛而求其爲己用爲己死不可得也民不爲己用不爲己死而求兵之勁城之固不可得也兵不勁城不固而

求敵之不至不可得也敵至而求無危削
不滅亡不可得也危削滅亡之情舉積此
矣而求安樂是狂生者也狂生者不胥時
而樂故人主欲彊固安樂則莫若反之民
欲附下一民則莫若反之政欲脩政美國
則莫若求其人彼或蓄積而得之者不世
絕彼其人者生乎今之世而志乎古之道
以天下之王公莫好之也然而于是獨好

之以天下之民莫欲之也然而于是獨爲
之好之者貧爲之者窮然而于是獨猶將
爲之也不爲少頃輟焉曉然獨明於先王
之所以得之所以失之知國之安危臧否
若別白黑是其人者也大用之則天下爲
一諸侯爲臣小用之則威行鄰敵縱不能
用使無去其疆域則國終身無故故君人
者愛民而安好士而榮兩者無一焉而亡

詩曰价人維藩太師維垣此之謂也

道者何也曰君道也君者何也曰能羣也能羣也者何也曰善生養人者也善班治人者也善顯設人者也善藩飾人者也善統者俱而天下歸之夫是之謂能羣不能生養人者人不親也不能班治人者人不

安也不能顯設人者人不樂也不能藩飾人者人不榮也四統者亡而天下去之夫是之謂匹夫故曰道存則國存道亡則國亡省工賈衆農夫禁盜賊除姦邪是所以生養之也天子三公諸侯一相大夫擅官士保職莫不法度而公是所以班治之也論德而定次量能而授官皆使其人載其事而各得其所宜上賢使之爲三公次賢

使之爲諸侯下賢使之爲士大夫是所以
顯設之也脩冠弁衣裳黼黻文章琫珌刻
鏤皆有等差是所以藩飾之也故由天子
至於庶人也莫不騁其能得其志安樂其
事是所同也衣煖而食充居安而游樂事
時制明而用足是又所同也若夫重色而
成文章重味而成珍備是所衍也聖王財
衍以明辨異上以飾賢良而明貴賤下以

飾長幼而明親疏上在王公之朝下在百
姓之家天下曉然皆知其所非以爲異也
將以明分達治而保萬世也故天子諸侯
無靡費之用士大夫無流淫之行百吏官
人無怠慢之事衆庶百姓無姦怪之俗無
盜賊之罪其能以稱義徧矣故曰治則衍
及百姓亂則不足及王公此之謂也

至道大形隆禮至法則國有常尚賢使能

則民知方纂論公察則民不疑賞克罰偷
則民不怠兼聽齊明則天下歸之然後明
分職序事業材技官能莫不治理則公道
達而私門塞矣公義明而私事息矣如是
則德厚者進而佞說者止貪利者退而廉
節者起書曰先時者殺無赦不逮時者殺
無赦人習其事而固人之百事如耳目鼻
口之不可以相借官也故職分而民不探

次定而序不亂兼聽齊明而百事不留如
是則臣下百吏至于庶人莫不脩己而後
敢安正誠能而後敢受職百姓易俗小人
變心姦怪之屬莫不反慙夫是之謂政教
之極故天子不視而見不聽而聰不慮而
知不動而功塊然獨坐而天下從之如一
體如四支之從心夫是之謂大形詩曰溫
溫恭人維德之基此之謂也

爲人主者莫不欲彊而惡弱欲安而惡危
欲榮而惡辱是禹桀之所同也要此三欲
辟此三惡果何道而便曰在慎取相道莫
徑是矣故知而不仁不可仁而不知不可
既知且仁是人主之寶也而王霸之佐也
不急得不智得而不用不仁無其人而幸
有其功愚莫大焉今人主有六患使賢者
爲之則與不肖者規之使智者慮之則與

愚者論之使脩士行之則與汙邪之人疑
之雖欲成功得乎哉譬之是猶立直木而
恐其景之枉也惑莫大焉語曰好女之色
惡者之孽也公正之士衆人之瘞也循乎
道之人汙邪之賊也今使汙邪之人論其
怨賊而求其無偏得乎哉譬之是猶立枉
木而求其景之直也亂莫大焉故古之人
爲之不然其取人有道其用人有法取人

之道參之以禮用人之法禁之以等行義
動靜度之以禮知慮取舍稽之以成日月
積久校之以功故卑不得以臨尊輕不得
以縣重愚不得以謀知是以萬舉不過也
故校之以禮而觀其能安敬也與之舉錯
遷移而觀其能應變也與之安燕而觀其
能無流慆也接之以聲色權利忿怒患險
而觀其能無離守也彼誠有之者與誠無

之者若白黑然可詘邪哉故伯樂不可欺
以馬而君子不可欺以人此明王之道也
人主欲得善射遠中微者縣貴爵重賞以
招致之內不可以阿子弟外不可以隱遠
人能中是者取之是豈不必得之道也
哉雖聖人不能易也欲得善馭速致遠者
一日而千里縣貴爵重賞以招致之內不
可以阿子弟外不可以隱遠人能致是者

取之是豈不必得之之道也哉雖聖人不能易也欲治國馭民調一上下將內以固誠外以拒難治則制人人不能制也亂則危辱滅亡可立而待也然而求卿相輔佐則獨不若是其公也案唯便嬖親比己者之用也豈不過甚矣哉故有社稷者莫不欲彊俄則弱矣莫不欲安俄則危矣莫不欲存俄則亡矣古有萬國今有數千焉是

無它故莫不失之是也故明主有私人以金石珠玉無私人以官職事業是何也曰本不利於所私也彼不能而主使之則是主闇也臣不能而誣能則是臣詐也主闇於上臣詐於下滅亡無日俱害之道也夫文王非無貴戚也非無子弟也非無便嬖也倜然乃舉太公於州人而用之豈私之也哉以爲親邪則周姬姓也而彼姜姓也

以爲故也則未嘗相識也以爲好麗邪則
夫人行年七十有二齟然兩齒墮矣然而
用之者夫文王欲立貴道欲白貴名以惠
天下而不可以獨也非于是莫足以舉之
故舉于是而用之於是乎貴道果立貴名
果明兼制天下立七十一國姬姓獨居五
十三人周之子孫苟不狂惑者莫不爲天
下之顯諸侯如是者能愛人也故舉天下

之大道立天下之大功然後隱其所憐所
愛其下猶足以爲天下之顯諸侯故曰唯
明主爲能愛其所愛闇主則必危其所愛
此之謂也

牆之外目不見也里之前耳不聞也而人主
之守司遠者天下近者境內不可不略知
也天下之變境內之事有弛易齟差者矣
而人主無由知之則是拘脅蔽塞之端也耳

目之明如其狹也人主之守司如其廣也其中不可以不知也如其危也然則人主將何以知之曰便嬖左右者人主之所以窺遠收衆之門戶牖嚮也不可不早具也故人主必將有便嬖左右足信者然後可其知慧足使規物其端誠足使定物然後可夫是之謂國具人主不能不有游觀安燕之時則不得不有疾病物故之

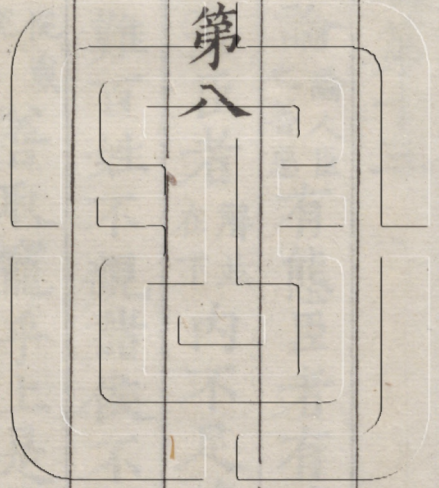
變焉如是國者事物之至也如泉原一物不應亂之端也故曰人主不可以獨也卿相輔佐人主之基杖也不可不早具也人主必將有卿相輔佐足任者然後可其德音足以填撫百姓其知慮足以應待萬變然後可夫是之謂國具四鄰諸侯之相與不可以不相接也然而不必相親也故人主必將有足使喻志決疑於遠方者然後

可其辨說足以解煩其智慮足以決疑其
齊斷足以拒難不還秩不反君然而應薄
扞患足以持社稷然後可夫是之謂國具
故人主無便嬖左右足信者之謂闇無卿
相輔佐足任者之謂獨所使於四鄰諸侯
者非人之謂孤孤獨而晦謂之危國雖若
存古之人曰亡矣詩曰濟濟多士文王以
寧此之謂也

材人愿慤拘錄計數纖嗇而無敢遺喪是
官人史吏之材也脩飭端正尊法敬分而
無傾側之心守職循業不敢損益可傳世
也而不可使侵奪是士大夫官師之材也
知隆禮義之爲尊君也知好士之爲美名
也知愛民之爲安國也知有常法之爲一
俗也知尚賢使能之爲長功也知務本禁
末之爲多材也知無與下爭小利之爲便

於事也知明制度權物稱用之爲不泥也
是卿相輔佐之材也未及君道也能論官
此三材者而無失其次是謂人主之道也
若是則身佚而國治功大而名美上可以
王下可以霸是人主之要守也人主不能
論此三材者不知道此道安值將卑執出
勞併耳目之樂而親自貫日而治詳一內
而曲辨之慮與臣下爭小察而綦偏能自
古及今未有如此而不亂者也是所謂視
乎不可見聽乎不可聞爲乎不可成此之
謂也

荀子卷第八



荀子卷第九

登仕郎守大理評事楊

倅 注

臣道篇第十三

人臣之論

論人臣之善惡

有態臣者有篡臣者有功

臣者有聖臣者

解並在下

內不足使一民外不

足使拒難百姓不親諸侯不信然而巧敏

佞說

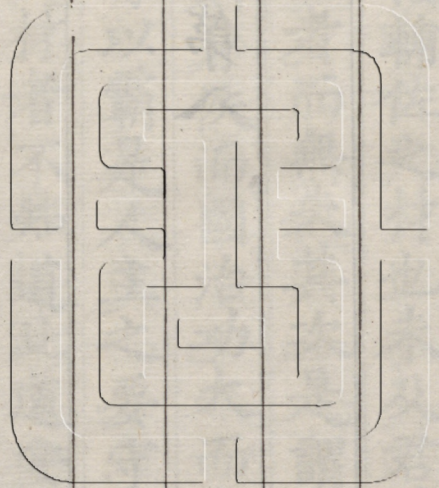
音悅或作悅

善取寵乎上是態臣者也

佞以

媚為容態

上不忠乎君下善取譽乎民不卹公



道通義朋黨比周以環主圖私為務是篡

臣者也環主環繞其主不使賢者得用圖謀也篡臣者篡奪君政也內足使以一

民外足使以拒難民親之士信之上忠乎

君下愛百姓而不倦是功臣者也民親士信然後立功

也上則能尊君下則能愛民政令教化刑

下如景刑制也言施政令教化以制其下如影之隨形動而輒隨不使違越也應卒遇

變齊給如響齊疾也給供給也應事而至謂之給夫卒變人所遲疑今聖臣應之疾速如響

之應聲卒蒼忽反推類接譽以待無方曲成制象是聖

臣者也此明應卒遇變之意無方無常也推其比類接其聲譽言見其本而知其末也待之無常謂不滯於

一隅也委曲皆成制度法象言物至而應無非曲法不苟而行之也聖者無所不通之謂也故用聖臣

者王用功臣者疆用篡臣者危用態臣者

亡態臣用則必死篡臣用則必危此言態臣甚於篡臣

者蓋當時之多用佞媚變詐之人深欲戒之故極言也功臣用則必榮聖臣

用則必尊故齊之蘇秦蘇秦初相趙後仕燕終死於齊故曰齊之蘇秦

楚之州侯楚襄王佞臣也戰國策莊辛諫襄王曰君王左州侯右夏侯輦從鄂陵君與壽陵君載方府之

金與之馳騁乎雲夢之中不知穰侯方受令乎秦王填鼉塞之內而投已乎鼉塞之外韓子曰州侯相荆貴而荆王疑之因問

左右對曰無有如出一口也秦之張儀可謂態臣者也皆變態

臣儀或韓之張去疾蓋張良之祖漢書良其先韓人大父開地相韓昭侯宣惠王父平相

釐王悼惠王五世事韓戰國策韓有張翠納賂於宣太后趙之奉陽後語蘇秦說趙

奉陽君為相不悅蘇秦蘇秦乃去之又戰國策蘇秦說趙王曰天下之卿相人君及至布衣之士莫不高天王之行義皆願奉

教陳忠於前之日久矣雖然奉陽君妒大王不得任事是以外賓客游談之士無敢盡忠於前盧藏用云奉陽君名成又

按後語奉陽君卒蘇秦乃從燕而來說肅侯合從之事而公子成武靈王時猶不肯胡服即公子成非奉陽君也齊

之孟嘗可謂篡臣也史記曰齊閔王既滅宋益驕

魏魏昭王以為相西合於秦趙與燕共伐破齊後齊襄王立孟嘗中立為諸侯無所屬襄王新立畏孟嘗而與連和是篡臣也

齊之管仲晉之咎犯咎與舅同晉文公之舅孤偃咎犯其字也楚之孫

叔敖可謂功臣矣殷之伊尹周之太公可

謂聖臣矣是人臣之論也吉凶賢不肖之

極也國之吉凶人君賢不肖極於論臣也必謹志之而慎自為擇

取焉足以稽矣志記也言必謹記此四臣之安危而慎自擇取則足以稽考用臣也

從命而利君謂之順從命而不利君謂之

諂逆命而利君謂之忠逆命而不利君謂

之篡不卹君之榮辱不卹國之臧否偷合

苟容以持祿養交而已耳謂之國賊謂養交

其與君交接之不忤犯使怒也一曰養其外交若蘇秦張儀孟嘗君所至為相也君有過謀

過事將危國家殞社稷之懼也大臣父子

兄弟有能進言於君用則可不用則去謂

之諫有能進言於君用則可不用則死謂

之爭有能比知同力比合也知率羣臣百吏

而相與彊君橋君彊其文反橋與矯同屈也君雖不安不

能不聽遂以解國之大患除國之大害成

於尊君安國謂之輔事見平原君傳有能抗君之命

竊君之重反君之事以安國之危除君之

辱功伐足以成國之大利謂之拂抗拒也戰功曰伐左

傳郤至驟稱其伐拂讀為弼弼所以輔正弓弩者也或讀為佛違君之意也謂若信陵君違魏王之命竊其兵符殺

晉鄙反軍不救趙之事遂破秦而存趙夫輔車相依今趙存則魏安故曰安國之危除君之辱也故諫爭

輔拂之人社稷之臣也國君之寶也明君

之所尊所厚也而闇主惑之以為己賊也

故明君之所賞闇君之所罰也闇君之所

賞明君之所殺也伊尹箕子可謂諫矣

伊尹

諫太甲箕子諫紂

比干子胥可謂爭矣平原君之於

趙也可謂輔矣信陵君之於魏也可謂拂

矣傳曰從道不從君此之謂也故正義之

臣設則朝廷不頗設謂置於列位也頗邪也諫爭輔拂之

人信則君過不遠信謂見信於君或曰信讀為伸謂道行也爪牙之

士施則仇讎不作爪牙之士勇力之臣也施謂展其材也邊境之

臣處則疆垂不喪垂與陸同故明主好同而闇

王好獨獨謂自任其智明主尚賢使能而饗其盛

盛謂大業言饗其臣之功業也

闇主妬賢畏能而滅其功滅掩沒也

罰其忠賞其賊夫是之謂至闇桀紂所以

滅也

事聖君者有聽從無諫爭聖君無失事中君者

有諫爭無諂諛中君可上可下若齊桓公者也諂諛則遂成闇君也事暴

君者有補削無橋拂補謂彌縫其闕削謂除去其惡言不敢顯諫闇匡救

之也橋謂屈其性也拂違也橋拂則身見害使君有殺賢之名故不為也拂音佛迫脅於亂

時窮居於暴國而無所避之則崇其美揚

其善違其惡隱其敗言其所長不稱其所

短以為成俗謂危行言遜以避害也以為成俗言如此而不變若舊俗然也詩曰

國有大命不可以告人防其躬身此之謂

也逸詩

恭敬而遜聽從而敏不敢有以私決擇也

敏謂承命而速行不敢更私自決斷選擇也不敢有以私取與也以

順上為志是事聖君之義也但稟命而已忠信而

不諛諛諍而不諂橋然剛折端志而無傾

側之心橋彊貌禮記曰和而不流彊哉矯剛折剛直面折也端志不邪曲也是案曰是

非案曰非是事中君之義也調而不流柔

而不屈寬容而不亂雖調和而不至流涵雖柔從而不屈曲雖寬容而不

與為亂也曉然以至道而無不調和也曉然明喻之貌至道無為不爭

之道以至道則暴君不能加怒無不調和言皆不違拂也而能化易時關內之是

事暴君之義也關當為開傳為誤耳內與納同言既以冲和事之則能化易其暴戾

之性時以善道開納之也或曰以道開通於君之心中也若馭其樸馬樸馬未調習之馬不

可遠牽制必縱緩之事暴君之難故重明之也若養赤子赤子嬰兒也未有所知必在順適其性不

驚懼使人飢渴於至道如餒人之欲食一曰餒人併與之食則必死今以善道節量與之不

也使狂惑也莊子曰人惑則死故因其懼也而改其過懼則思德故因使其

改過因其憂也而辨其故辨其致憂之端則遷善也因其喜

也而入其道欣喜之時多所聽納故因以道入之因其怒也而除其

怨怨惡之人因君怒除去之也曲得所謂焉雖憂懼喜怒之殊委曲皆得所謂所謂即

化易君性也書曰從命而不拂微諫而不倦為上

則明為下則遜此之謂也書伊訓也

事人而不順者不疾者也不順上意也疾速也疾言怠慢也疾

而不順者不敬者也敬而不順者不忠者

也忠而不順者無功者也有功而不順者

無德者也故無德之為道也傷疾墮功滅

苦故君子不為也傷疾墮功滅苦未詳或恐錯誤耳為或為違

有大忠者有次忠者有下忠者有國賊者

以德復君而化之大忠也復報也以德行之事報白於君使自化於

善周禮宰夫掌諸臣之復萬民之逆也以德調君而補之次忠也

謂匡救其惡也以是諫非而怒之下忠也使君有害賢之名故為下

忠也不卹君之榮辱不卹國之臧否偷合苟

容以之持祿養交而已耳國賊也若周公

之於成王也可謂大忠矣若管仲之於桓

公可謂次忠矣若子胥之於夫差可謂下

忠矣若曹觸龍之於紂者可謂國賊矣說苑

曰桀貴為天子富有天下其左師觸龍者諂諛不正此云紂未知孰是

仁者必敬人凡人非賢則案不肖也人賢

而不敬則是禽獸也禽獸不知敬賢人不肖而不敬

則是狎虎也狎輕侮也言必見害禽獸則亂狎虎則危

災及其身矣詩曰不敢暴虎不敢馮河人

知其一莫知其它戰戰兢兢如臨深淵如

履薄冰此之謂也詩小雅小旻之篇暴虎徒搏馮河徒涉人知其一莫知其它言人皆

知暴虎馮河立至於害而不

知小人為害有甚於此也故仁者必敬人敬人有道賢者則貴而敬

之不肖者則畏而敬之賢者則親而敬之

不肖者則疏而敬之其敬一也其情二也

若夫忠信端慤而不害傷則無接而不然

是仁人之質也

其敬雖異至於忠信端慤不傷害則凡所接物皆然言嘉善而矜不

能不以人之不肖逆詐符之而欲傷害之也質體也

忠信以為質端慤以為

統

統綱紀也言以端慤自處而待物者也

禮義以為文

用為文飾 倫類

以為理

倫人倫類物之種類言推近以知遠以此為條理也

喘而言孺而動

而一可以為法則

孺與勸學篇蝻同喘微言也孺微動也一皆也言一動一息之間皆

可以為法則也孺人允反 詩曰不僭不賊鮮不為則此之謂

也

詩大雅抑之篇言不僭差賊害則少不為人法則矣

恭敬禮也調和樂也

調和不爭兢也

謹慎利也鬪怒

害也故君子安禮樂利謹慎而無鬪怒是

以百舉不過也小人反是

通忠之順

忠有所雍塞故通之然而終歸於順也

權險之平

權用危險之事

使至於平也或曰權變也既不

可扶持則變其危險使治平也 禍亂之從聲

君雖禍亂應聲而從

之 三者非明主莫之能知也

聞君不知所以殺害忠賢而身死國亡也

爭然後善戾然後功出死無私致忠而公

夫是之謂通忠之順信陵君似之矣

諫爭君然

後能善違戾君然後立功出身死戰不為私事而歸於至忠至公信陵君諫魏王請救趙不從遂矯君命破秦而魏國以安故
似之奪然後義殺然後仁上下易位然後貞

奪者不義之名殺者不仁之稱上下易位則非貞也而湯武惡桀紂之亂天下而奪之是義也不忍蒼生之涂炭而殺之是仁也雖上下易位而使賢愚當分歸於正道是貞也
功參天地澤被生民

夫是之謂權險之平湯武是也過而通情

和而無經經常也但和順上意而無常守不卹是非不治曲直偷

合苟容迷亂狂生迷亂其君使生狂也夫是之謂禍亂

之從聲飛廉惡來是也傳曰斬而齊枉而

順不同而壹此言反經合道如信陵湯武者也所以斬之取其齊也以枉曲之取其順也所以不同取其一也初雖似乖戾然終歸於理者也

詩曰受小球大球為下

國綴旒此之謂也詩商頌長發之篇球玉也鄭玄云綴猶結也旒旌旗之垂者言湯既

為天所命則受小玉謂尺二寸圭也受大玉謂珽也長三尺執圭指珽以與諸侯會同結定其心如旌旗之旒終著焉引此以明湯武取天下權險之平為救下國者也

致士篇第十四明致賢士之義

衡聽顯幽重明退姦進良之術衡平也謂不偏聽也顯幽

謂使幽人明顯不雍蔽也重明謂既明又使明也書曰德明惟明能顯幽則重明矣能退姦則良進矣朋

黨比周之譽君子不聽殘賊加累之譖君

子不用殘賊謂賊害人加累以罪惡加累誣人也隱忌雍蔽之人君

子不近隱亦蔽也忌謂妬賢雍讀曰擁貨財禽犢之請君子

不許行賂請謂者也凡流言流說流事流謀流譽流

愬不官而衡至者君子慎之流者無根源之謂愬譖也不官謂無

主首也衡讀為橫聞聽而明譽之君子聞聽流言流說則明白稱譽謂

顯露其事不為隱蔽如此則姦人不敢獻其謀也定其當而當然後士其刑

賞而還與之士當為事行也言定其當否既當之後乃行其刑賞反與之也謂其言當於善則事之以

賞當於惡則事之以刑當丁浪反如是則姦言姦說姦事姦謀

姦譽姦愬莫之試也忠言忠說忠事忠謀

忠譽忠愬莫不明通方起以尚盡矣明通謂明白通

達其意方起並起尚與上同上盡謂盡忠於上也夫是之謂衡聽顯幽重

明退姦進良之術川淵深而魚鼈歸之山

林茂而禽獸歸之刑政平而百姓歸之禮

義備而君子歸之故禮及身而行脩義及

國而政明能以禮挾而貴名白天下願令

行禁止王者之事畢矣挾讀為浹能以禮浹洽者則貴名明白天下皆願從

之也詩曰惠此中國以綏四方此之謂也詩大雅民勞之

篇中國京師也四方諸夏也引此以明自近及遠也川淵者龍魚之居也山

林者鳥獸之居也國家者士民之居也川

淵枯則龍魚去之山林險則鳥獸去之國

家失政則士民去之無土則人不安居無

人則土不守無道法則人不至無君子則

道不舉故土之與人也道之與法也者國

家之本作也本作猶本務也君子也者道法之摠

要也不可少頃曠也得之則治失之則亂

得之則安失之則危得之則存失之則亡

故有良法而亂者有之矣有君子而亂者

自古及今未嘗聞也傳曰治生乎君子亂

生乎小人此之謂也

得衆動天得衆則可以動天言人之所欲天必從之美意延年美意樂意也無

憂患則誠信如神誠信則如神明 延年也言物不能欺也 夸誕逐魂逐魂逐去其精

魂猶喪精也矜夸妄誕作偽心勞故喪其精魂此四者皆言善惡之應也 人主之患不在

乎言用賢而在乎誠必用賢夫言用賢者

口也却賢者行也無善行則賢不至也 口行相反而欲

賢者之至不肖者之退也不亦難乎夫燿

蟬者務在明其火振其樹而已火不明雖

振其樹無益也南方人照蟬取而食之禮記有蝻范是也 今人主有

能明其德則天下歸之若蟬之歸明火也

臨事接民而以義變應寬裕而多容恭敬

以先之政之始也多容廣納也 然後中和察斷

以輔之政之隆也政之崇高在輔以中和察斷斷丁亂反 然後進

退誅賞之政之終也故一年與之始三年

與之終夫不教而殺謂之虐故為政之始寬裕多容三年政成然後進退誅賞也 用其

終為始則政令不行而上下怨疾亂所以

自作也先賞罰後德化則亂 書曰義刑義殺勿庸以

即汝惟曰未有順事言先教也書康誥言雖義刑義殺亦

勿用即行之當先教後刑也雖先後不失尚謙曰
我未有順事故使民犯法躬自厚而薄責於人也

程者物之準也程者度量之揔名也禮者節之準也謂

君臣之差等也程以立數禮以定倫言有程則可以立一

定君臣父子之倫也德以叙位能以授官度其德以序上下

伯夷典禮之比也所任之官若夔典樂凡節奏欲陵而生民欲寬

節奏謂禮節奏陵峻也節奏謂禮節奏陵峻也陵亦嚴峻之義生民謂以德教

則欲寬容不節奏雖節奏陵而文生民寬而安節奏雖

於刻急文飾不至上文下安功名之極也不可以加矣

君者國之隆也父者家之隆也隆猶尊也隆一

而治二而亂自古及今未有二隆爭重而

能長久者

師術有四而博習不與焉術法也言有四德則

尊嚴而憚可以為師者艾而信可在博習也與音豫

以為師五十曰艾六十曰耆誦說而不陵不犯可以為

師誦謂誦經說謂解說謂守其誦知微而論可

以為師知精微之理而能故師術有四而博習

不與焉水深而回

回流旋也水深不湍峻則多旋流也

樹落則糞

本

謂木葉落糞其根也

弟子通利則思師

思其厚於己也

詩曰

無言不讎無德不報此之謂也

此言為善則物必報之也

賞不欲僭刑不欲濫賞僭則利及小人刑

濫則害及君子若不幸而過寧僭無濫與

其害善不若利淫

荀子卷第九

金澤文庫

荀子卷第十

金澤文庫

登仕郎守大理評事揚

倅

注

議兵篇第十五

臨武君與孫卿子議兵於趙孝成王前

武臨

君蓋楚將米知姓名戰國策曰天下合從趙使魏加見楚春申君曰君有將乎春申君曰有矣僕欲將臨武君魏加曰臣

少之時好射臣願以射譬可乎春申君曰可魏加曰異曰者更羸與王處京臺之下更羸曰臣能為王引弓虛發而下鳥

有間鳴鴈從東方來更羸以虛發而下之王曰射之精乃至於此乎更羸曰此孽也王曰先生何以知之對曰其飛徐者

其創痛也其鳴悲者久失羣也故創痛未息而驚心未去聞弦音烈而高飛故墮也今臨武君嘗為秦孽不可以為距秦

之將趙孝成王晉大夫趙夙之後簡子十世孫或曰劉向叙云
孫卿至趙與孫臏議兵趙孝成王前臨武君即孫臏也今按史
記年表齊宣王二年孫臏爲軍師則敗魏於馬陵至趙孝
成王元年已七十餘年年代相遠疑臨武君非此孫臏也王

曰請問兵要臨武君對曰上得天時

若順太歲反孤

虛之類也下得地利

若右背山陵前左水澤之比也

觀敵之變動

後之發先之至此用兵之要術也孫卿子
曰不然臣所聞古之道凡用兵攻戰之本
在乎壹民弓矢不調則羿不能以中微六
馬不和則造父不能以致遠士民不親附

則湯武不能以必勝也故善附民者是乃

善用兵者也故兵要在乎善附民而已臨

武君曰不然兵之所貴者執利也

乘執爭利

行者變詐也

奇計

善用兵者感忽悠闇莫知

其所從出

感忽悠闇皆謂倏忽之間也感忽恍惚也悠闇遠視不分辨之貌莫知所從出謂若九天之上

九地之下使敵人不測魯連子曰棄感忽之取累世之功也

孫臏用之無敵於天

下豈必待附民哉

孫謂吳王闔閭將孫武吳謂魏武侯將吳起也

孫卿子

曰不然臣之所道仁人之兵王者之志也

帝王之志

意如此也君之所貴權謀執利也所行攻奪變詐

者諸侯之事也仁人之兵不可詐也彼可詐者怠

慢者也路亶者也路暴露也亶讀為袒露袒謂上下不相覆蓋新叙作落單君

臣上下之間滑然有離德者也滑亂也音骨言彼可欺詐

者皆如此之國也故以桀詐桀猶巧拙有幸焉以桀

詐堯譬之若以矧投石以指撓沸撓攪也以指撓沸言

必爛也新序作以指撓沸若赴水火入焉焦沒耳故仁人上

下說仁人上下相愛之意百將一心三軍同力臣之於

君也下之於上也若子之事父弟之事兄

若手臂之扞頭目而覆胷腹也詐而襲之

與先驚而後擊之一也先驚頭目使知之而後擊之豈手臂有不救也且

仁人之用十里之國則將有百里之聽聽猶

耳目也言遠人自為其耳目或曰謂間諜者用百里之國則將有千

里之聽用千里之國則將有四海之聽必

將聰明警戒和傳而一耳目明而警戒相傳以和無有二心也一云傳或為博博

衆也而一如一也言和衆如一也故仁人之兵聚則成卒散則

散

散

成列

卒卒伍列行列言動皆有備也

延則若莫邪之長刃嬰

之者斷兌則若莫邪之利鋒當之者潰

兌猶聚也

與隊同謂裹之使短潰壞散也新序作銳則若莫邪之利鋒也

圜居而方正則若

盤石然觸之者角摧

圜居方正謂不動時也則如大石之不可移動也

案

角鹿埶隴種東籠而退耳

其義未詳蓋皆摧敗披靡之貌或曰

鹿埶下之貌如禾實垂下然埶丁果反隴種遺失貌如隴之種物然或曰即鍾也東籠與凍隴同沾溼貌如衣服之

沾溼然於新序作隴鍾而退無鹿埶字

且夫暴國之君將誰與至

哉彼其所與至者必其民也而其民之親

我歡若父母其好我芬若椒蘭彼反顧其

上則若灼黥

灼如畏灼黥

若仇讎人之情雖桀跖豈

又肯為其所惡賊其所好者哉是猶使人

之子孫自賊其父母也彼必將來告之夫

又何可詐也

不可得詐襲也

故仁人用國日明

日益明察

諸侯先順者安後順者危慮敵之者削反

之者亡

謀慮與之為敵者土地必見侵削反謂不服從也

詩曰武王載發

有虔秉鉞如火烈烈則莫我敢遏此之謂

也

詩殷頌武王湯也發讀為旆虔敬遏止也湯建旆與師本由仁義雖用武持鉞而猶以敬為先故得如火

之盛無能止之也

孝成王臨武君曰善請問王者之

兵設何道何行而可

設謂制置道謂論說

孫卿

子曰凡在大王將率末事也臣請遂道王

者諸侯強弱存亡之效安危之執

率與帥同所類

反道說也效驗也孝成王見荀卿論兵謂王者以兵為急故遂問用兵之術荀卿欲陳王道因不答其問故言凡在大王之所務將帥乃其末事耳所急教化也遂廣說湯武五霸及戰國諸侯之事君賢者其國

治君不能者其國亂隆禮貴義者其國治

簡禮賤義者其國亂治者強亂者弱是強

弱之本也上足印則下可用也上不足印

則下不可用也

印古仰字不仰不足仰也下託上曰仰宜向反能教且化長養之是足仰下

可用則強下不可用則弱是強弱之常也

隆禮效功上也重祿貴節次也上功賤節

下也是強弱之凡也

效驗也功戰功也效功謂不使賞僭也重祿重難其祿不使素

餐也節忠義也君能隆禮驗功則強上戰功輕忠義則弱大凡如此也

好士者強不好士

者弱

士賢士也

愛民者強不愛民者弱政令信

者強政令不信者弱信謂使民齊者強不齊

者弱齊謂同力賞重者強賞輕者弱重難其賞使必賞有功則

強輕易其刑當罪使人可畏則強不當罪則人刑威者強刑侮者弱

侮慢故械用兵革攻完便利者強械用兵革攻完便利者強攻當為功功精好加功者也器

弱也械牢固便利於用則強也械用兵革窳不便利者弱窳器病也

音庾楷濫惡謂不堅固也重用兵者強輕用兵者弱重難用兵

者強權出一者強權出二者弱政多門則弱也是強弱

之常也齊人隆技擊技材力也齊人以勇力擊斬敵者號為技擊孟康曰兵家

之技巧技巧者習手足便器械積機關以立攻守之勝其技也得一首者則賜

贖金無本賞矣八兩曰鎰本賞謂有功同受賞也其技擊之術斬得一首則官

賜鎰金贖之斬首雖戰敗亦賞不斬首雖勝亦不賞是無本賞也

是事小敵毳則偷可用也可偷竊用之也毳讀為脆史記聶政謂嚴仲子曰屠可以旦夕得甘脆以養親也事

大敵堅則渙然離耳易說卦曰渙者離也若飛鳥然傾

側反覆無日若飛鳥言無馮而易也無日言傾側反覆之速不得一日也是亡國

之兵也兵莫弱是矣是其出貨市傭而戰

之幾矣此與貨市中傭作之人而使之戰相去幾何也魏氏之武卒以度

取之武卒選擇武勇之卒號為武卒度取之謂取其長短材力中度者衣三屬之

甲如淳曰上身一髀禪一蹻繳一凡三屬也衣於氣反屬之欲反操十二石之弩

負服矢五十个置戈其上置戈於身之上謂荷戈也冠鞬

帶劔鞬與胄同漢書作胄帶劔顏師古曰箸兜鍪而又帶劔也贏三日之糧日

中而趨百里贏負擔也日中一日之中也中試則復其戶利

其田宅復其戶不徭役也利其田宅不征眾也顏師古曰利謂給其便利之處中丁仲反復方目反是

數年而衰而未可奪也改造則不易周也

此中試者筋力數年而衰亦未可遽奪其優奪其優復使皆怨也改造更選擇也則又如前是故地

雖大其稅必寡是危國之兵也優復既多則稅寡資用貧乏故

秦人其生民也陜阨其使民也酷烈生民

所生之地陜阨謂秦地險固也酷烈嚴刑罰也地險固則寇不能害嚴刑罰則人皆致死也劫之以執

謂以威執劫迫之使出戰隱之以阨謂隱蔽以險阨使敵不能害鄭氏曰秦地多阨藏隱其民於阨

中忸之以慶賞忸與粗同串習也戰勝則與之賞慶使習以為常忸女九反鮒之以

刑罰鮒藉也不勝則以刑罰陵藉之莊子風謂蛇曰鱸我亦勝我音秩或作踏七六反使天下之

民所以要利於上者非闕無由也阨而用

之得而後功之守險阨而用之既得勝乃賞其功所以人自為戰而立功者眾也功

賞相長也五甲首而隸五家

有功而賞之使相長獲得五甲首則

役隸鄉里之五家也

是最為眾強長久多地以正故四

世有勝非幸也數也

為之有根本不邀一時之利故能眾強長久也不復其戶

利其田宅故多地也以正言比齊魏之苟且為正言秦亦非天幸有術數然也四世孝公惠王武王昭王也

故齊

之技擊不可以遇魏氏之武卒魏氏之武

卒不可以遇秦之銳士秦之銳士不可

以當桓文之節制桓文之節制不可以敵

湯武之仁義有遇之者若以焦熬投石焉

以魏遇秦猶以焦熬之物投石也熬五刀反

兼是數國者皆干賞蹈利

之兵也傭徒鬻賣之道也未有貴上安制

綦節之理也

干求也言秦魏雖足以相勝皆求賞蹈利之兵與傭徒之人鬻賣其力作無異

未有愛貴其上為之致死安於制度自不踰越極於忠義心不為非之理者也

諸侯有能微妙

之以節則作而兼殆之耳

微妙精盡也節仁義也作起也殆危

也諸侯有能精盡仁義則能起而無危也兼此數國謂擒滅之

故招近募選隆執

詐尚功利是漸之也

近當為延傳寫誤耳招延謂引致之也募選謂以財

召之而選擇可者此論齊之技擊也隆執詐謂以威執變詐為尚此論秦也尚功利謂有功則利其田宅論魏也漸

進也言漸進而近於法未為理也或曰漸浸漬也禮義謂其賞罰纒可漸深於外中心未悅服漸子廉反

教化是齊之也服其心是齊也故以詐遇詐猶

有巧拙焉猶齊之技擊不可以當魏之武卒也以詐遇齊辟之

猶以錐刀墮大山也辟音譬墮毀也許唯反非天下之愚

人莫敢試故王者之兵不試一舉而定不必試也湯

武之誅桀紂也拱揖指麾而強暴之國

莫不趨使誅其元惡其餘獷悍者皆化而來臣役也誅桀紂若誅獨

夫故秦誓曰獨夫紂此之謂也

故兵大齊則制天下小齊則治鄰敵以禮義教

化大齊之謂湯武也小謂未能大備若五霸者也治鄰敵言鄰敵受其治化耳若夫招近募

選隆執詐尚功利之兵則勝不勝無常代

翕代張代存代亡相為雌雄耳矣翕效也代翕代

張代存代亡猶言代強代弱也夫是之謂盜兵君子不由也由用

也以詐力相勝是盜賊之兵也故齊之田單楚之莊躒秦之衛

鞅燕之繆蟻是皆世俗之所謂善用兵者

也田單齊襄王臣安平君也史記莊躒者楚莊王苗裔楚威王使為將將兵循江而上略蜀黔中以西躒至滇池

方三百里地肥饒數千里以兵滅定屬楚欲歸報會秦擊奪楚巴黔中郡道塞不通因還以其衆至滇變服從其俗焉衛鞅秦孝公臣封爲商君者也繆蟻未聞也

以相君也若其道一也雖術不同皆出於變詐故曰其道一也未及

和齊也數子之術未能及於和齊人心也掎契司詐權謀傾

覆未免盜兵也契讀爲挈持也掎挈猶言掎撫也司讀爲伺詐欺誑也皆謂因其危

弱即掩襲之也齊栢晉文楚莊吳闔閭越句踐是

皆和齊之兵也可謂入其域矣入禮義教化之域孟康曰入王

兵之域也然而未有本統也本統謂前行素脩若湯武也故可以霸

而不可以王是強弱之效也湯武王而栢文霸齊魏則代存代亡

是其效也孝成王臨武君曰善請問爲將孫卿

子曰知莫大乎棄疑不用疑謀是智之夫行莫大乎無

過事莫大乎無悔事至無悔而止矣成

不可必也不得必謂成功忘其警備莊子曰聖人以必不必故无兵衆人以不必必之故多兵故

制號政令欲嚴以威慶賞刑罰欲必以信

處舍收藏欲周以固處舍營壘也收藏財物也周密牢固則敵不能陵奪矣

徙舉進退欲安以重欲疾以速靜則安重而不爲輕舉動

則疾速而不失機權謂使窺敵觀變欲潛以深欲伍以參謂使

觀敵欲潛隱深入之也伍參猶錯雜也使間諜或參之或

伍之於敵之間而盡知其事韓子甲省同異之言以知朋

黨之分偶參伍之驗以責陳言之實又曰參之以比物伍之以合參也

道吾所明無道吾所疑道言也夫是之謂六

術自制號政令已下有六也無欲將而惡廢無急勝而忘

敗無威內而輕外無見其利而不顧其害

強使人出戰而輕敵凡慮事欲孰而用財欲泰孰謂精審泰謂

不吝賞也夫是之謂五權五者為將之機權也所以不受命於

主有三可殺而不可使處不完可殺而不

可使擊不勝可殺而不可使欺百姓夫是

之謂三至至謂一守而不變凡受命於主而行三軍三

軍既定百官得序羣物皆正百官軍之百吏得序各當其任

則主不能喜敵不能怒不苟徇上意故主不能喜不為變詐故敵不能

怒也夫是之謂至臣為臣之至當也慮必先事而申之

以敬謀慮必在事先重之以敬常戒懼而有備也慎終如始終始如一

失是之謂大吉言必無覆敗之禍也凡百事之成也必

在敬之其敗也必在慢之故敬勝怠則吉

怠勝敬則滅計勝欲則從欲勝計則凶戰

如守不務越逐也書曰不愆行如戰有功如幸不務

矜敬謀無壙無壙言不敢須臾不敬也壙與曠同敬事無壙敬終

無壙敬衆無壙敬敵無壙夫是之謂五無

壙慎行此六術五權三至而處之以恭敬無

壙夫是之謂天下之將則通於神明矣天下莫及

將之臨武君曰善請問王者之軍制孫卿子

曰將死鼓死謂不棄之而奔亡也左傳曰師之耳目在吾旗鼓御死轡百吏

死職士大夫死行列聞鼓聲而進聞金聲

而退順命為上有功次之軍之所重在順命故有功次之令不

進而進猶令不退而退也其罪惟均令教令也

言使之不進而進猶令不退而退其罪同也

不殺老弱不獵禾稼獵與躡同

也服者不禽格者不舍犇命者不獲服謂不戰而退

者不追禽之格謂相拒捍者奔命謂奔走來歸其命者不獲之為囚俘也犇與奔同

凡誅非誅其百姓也誅其亂百姓者也百姓有扞其

賊則是亦賊也扞其賊謂為賊之扞蔽也以故順刃者生蘇

刃者死犇命者貢順刃謂不戰備之而走者蘇讀為僂僂向也謂相向格鬪者貢

謂取歸命者獻於上將也微子開封於宋紂之庶兄名啓歸周後封於宋此云開者

蓋漢景帝諱劉向改之也曹觸龍斷於軍說苑曰桀貴為天子富有四海有臣有左

師觸龍者語說不正此云紂臣當是說苑誤又戰國策趙有左師觸龍說太后請長安君質秦豈復與古人同官名乎

躬之服民所以養生之者也無異周人故

近者歌謳而樂之遠者竭蹶而趨之竭蹶顛仆

猶言匍匐也新序作竭走而趨之無幽閒辟陋之國莫不趨使

而安樂之四海之內若一家通達之屬莫

不從服夫是之謂人師師長詩曰自西自東

自南自北無思不服此之謂也詩大雅文王有聲之篇王

者有誅而無戰城守不攻兵格不擊德義未加

所以敵人不攻擊也且恐傷我之士卒也上下相喜則慶之敵人也

相愛悅則慶賀不屠城屠謂毀其城殺其民若屠者然也不潛軍

不留眾不久留暴露於外也師不越時古者行役不踰時也故亂者

樂其政不安其上欲其至也東征西怨之比臨武君

曰善

陳囂問孫卿子曰先生議兵常以仁義為

本

陳囂荀卿弟子言先生之議常言兵以仁義為本也

仁者愛人義

者循理然則又何以兵為

愛人則懼其殺傷循理則不欲爭奪

焉肯抗兵相加乎

凡所為有兵者為爭奪也

非為愛人循理

孫卿子曰非女所知也彼仁者愛人愛人故

惡人之害之也義者循理循理故惡人之

亂之也彼兵者所以禁暴除害也非爭奪

也故仁人之兵所存者神所過者化

所存止之

處畏之如神所過往之國無不從化

若時雨之降莫不說喜是以

堯伐驩兜

伐亦誅也書曰放驩兜于崇山也

舜伐有苗

命禹伐之書曰帝曰

咨禹惟時有苗不率汝徂征之

禹伐共工

書曰流共工于幽州皆堯之事此云禹伐共工未詳也

湯伐有夏文王伐崇武王伐紂此四帝兩

王

夏殷或稱王或稱帝曲禮曰措之廟立之主曰帝蓋亦論夏殷也至周自貶損全稱王故以文武為兩王也

皆以仁義之兵行於天下也故近者親其

善遠方慕其德兵不血刃遠邇來服德

盛於此施及四極詩曰淑人君子其儀不

忒此之謂也謂曹風尸鳩之篇

李斯問孫卿子曰李斯孫卿弟子後為秦相秦四世有勝

兵強海內威行諸侯非以仁義為之也以

便從事而已便其所從之事而已謂若劫之以執隱之以阨狃之以慶賞隨之以刑罰之比孫

卿子曰非女所知也女所謂便者不便之

便也汝以不便人為便之也吾所謂仁義者大便之便也

吾以大便人為便也彼仁義者所以脩政者也政脩則

民親其上樂其君而輕為之死故曰凡在

於軍將率末事也荀卿前對趙孝成王有此言語弟子所知故引以答之也秦

四世有勝認認然常恐天下之一合而軋

已也漢書認作鯁蘇林曰讀如慎而無禮則憇之憇鯁懼貌也先禮反張晏曰軋踐轢也此所謂末

世之兵未有本統也本統前行素脩故湯之放桀也

非其逐之鳴條之時也武王之誅紂也非

以甲子之朝而後勝之也皆前行素脩也

此所謂仁義之兵也前行素脩謂前已行之素已修之行讀如字今女

不求之於本而索之於末此世之所以亂

也本謂仁義末謂變詐世所以亂亦由不求於本而索於末如李斯之說也

禮者治辨之極也強國之本也威行之道也

功名之摠也辨別也摠要也強國謂強其國也王公由之所以得夫

下也不由所以隕社稷也故堅甲利兵不足以

為勝高城深池不足以為固嚴令繁刑不足以

以為威由其道則行不由其道則廢由用也道即禮

也用禮即行不用禮雖堅甲嚴刑皆不足恃也楚人鮫革犀兕以為甲鞞

如金石

鞞堅貌以鮫魚皮及犀兕為甲堅如金石之不可入史記作堅如金石鞞古洽反管子曰制重罪入以兵

甲犀脅二戟輕罪入蘭盾鞞革二戟犀兕堅如金石之狀也

宛鉅鐵鉞慘如逢蝱

蠶

宛地名屬南陽徐廣曰大剛曰鉅鉞與鉞同矛也方言云自關而西謂之矛吳揚之間謂之鉞言宛地出此剛

鐵為矛慘如蜂蠶言其輕利僂逮卒如飄風楚

人之趨捷也標亦輕也匹妙反或當為嫖姚之嫖嫖驍勇也逮與速同然而兵殆於垂

沙唐蔑死

殆謂危亡也垂沙地名未詳所在漢地志沛郡有垂鄉豈垂沙乎史記楚懷王二十

八年秦與齊韓魏共攻楚殺楚將唐昧取我重仁而去昧與蔑同

莊躒起楚分而為

三四

司馬貞史記索隱曰莊躒楚將言其起為亂後楚遂分為四韓子曰楚王欲伐越莊子曰臣患目能見百

步而不見其睫主之兵敗於齊晉莊躋為盜境內吏不能禁而欲伐越此智之如目也躋初為盜後為楚將是

豈無堅甲利兵也哉其所以統之者非其

道故也汝潁以為險江漢以為池限之以

鄧林緣之以方城鄧林北界鄧地之山林緣繞也方城楚北界山名也然而

秦師至而鄢郢舉若振槁然舉謂舉而取之鄢郢楚都振擊

也槁枯葉也謂白起伐楚一戰舉鄢郢也是豈無固塞險阻也哉其所

以統之者非其道故也紂剗比干囚箕子

為炮烙刑列女傳曰炮烙謂膏銅柱加之炭上今有罪者行焉輒墮火中紂與妲己大笑烙古責反

殺戮無時臣下慄然莫必其命慄然悚栗之貌莫自謂必

全其命也然而周師至而令不行乎下不能用其

民是豈令不嚴刑不繫也哉其所以統之

者非其道故也古之兵戈矛弓矢而已矣

然而敵國不待試而誣試用也誣服也城郭不辨辦

也或音辨溝池不拙拙古掘字史記作城郭不集溝池不掘文子曰無伐樹木無鉗墳墓鉗亦

音掘或曰拙當為相篆文固塞不樹機變不張

固塞謂使邊境險固若今之邊城也樹立也塞先代反機變謂器械變動攻敵也然而國晏

然不畏外而明內者無它故焉

內當為固史記作晏然不

畏外而固也

明道而分鈞之時使而誠愛之下之

和上也如影響

和胡卧反

有不由令者然后誅

之以刑故刑一人而天下服罪人不郵其

上知罪之在已也是故刑罰省而威流郵怨

也流行也言通流也

無它故焉由其道故也古者帝堯

之治天下也蓋殺一人刑二人而天下治殺

人謂殛鉉于羽山刑二人謂流共工于幽州放驩兜于崇山

傳曰威厲而不試刑

錯而不用此之謂也

厲謂抗舉使人畏之

凡人之動也為賞慶為之則見害傷焉

止矣故賞慶刑罰執詐不足以盡人之力

致人之死為人主上者也其所以接下之百

姓者無禮義忠信焉慮率用賞慶刑罰

執詐除院其下獲其功用而已矣

焉慮無慮猶言大凡也除

謂驅逐院謂迫蹙若秦劫之以執隱之以院狃之以慶賞之類院或為險也

大寇則至使

之持危城則必畔遇敵處戰則必北

北敗走也北者乖背

之名故以敗走為北也

勞苦煩辱則必犇

犇與奔同

霍焉離

耳下反制其上

霍焉猶渙焉也離散之後則上下易位若秦項然

故賞

慶刑罰執詐之為道者傭徒粥賣之道也

不足以合大衆美國家故古之人羞而不道

也故厚德音以先之明禮義以道之致忠

信以愛之尚賢使能以次之爵服慶賞以

申之時其事輕其任

事作業任力役

以調齊之長養

之如保赤子政令以定風俗以一有離俗不

順其上則百姓莫不敦惡莫不毒孽若被

不祥

敦厚也毒害也孽謂妖孽被除之也

然後刑於是起矣是大

刑之所加也辱孰大焉將以為利耶則大

刑加焉身苟不狂惑戇陋誰睹是而不改

也哉然後百姓曉然皆知脩上之法像上

之志而安樂之於是能化善脩身正行

積禮義尊道德

於是像之中更有能自脩德者也

百姓莫不貴

敬莫不親譽然後賞於是起矣是高爵豐

祿之所加也榮孰大焉將以為害邪則高

爵豐祿以持養之持此以養之也生民之屬孰不願

也雕雕焉縣貴爵重賞於其前雕雕章明之貌縣

明刑大辱於其後雖欲無化能乎哉故民

歸之如流水所存者神所為者化存至也言所至之處

畏之如神凡所施為民皆從化也而順暴悍勇力之屬為之化

而愿順從也謂好從暴悍勇力之人皆化而愿慤也旁辟曲私之屬為

之化而公旁偏頗也辟讀為僻矜紕收繚之屬為之化而

調矜謂夸汰紕謂好發摘人過者也收謂掠美者也繚謂繚繞言委曲也四者皆鄙陋之人今被化則調和也夫

是之謂大化至一大化者皆化也至一極一也詩曰王猶允塞

徐方既來此之謂也

凡兼人者有三術有以德兼人者有以力

兼人者有以富兼人者彼貴我名聲美我

德行欲為我民故辟門除塗以迎吾入辟與闢同開也

除塗治其道塗也因其民襲其處而百姓皆安因其民之愛悅

襲取其處皆安言不驚擾也立法施令莫不順比比親附也施令則民親比之

是故得地而權彌重兼人而兵俞強是以

德兼人者也俞讀為愈下同非貴我名聲也非美

我德行也彼畏我威劫我執為我執所劫也故民雖

有離心不敢有畔慮若是則戎甲俞眾奉

養必費奉養戎甲必煩費也是故得地而權彌輕兼人

而兵俞弱是以力兼人者也非貴我名聲也

非美我德行也用貧求富用飢求飽虛腹

張口來歸我食若是則必發夫掌窳之粟

以食之地臧曰窳掌窳主倉廩之官窳音匹孝反委之財貨以富之立

良有司以接之立溫良之有司以慰接之懼其畔去也已碁三年然

後民可信也已過也過一暮之後至於三年然後新歸之民可信本非慕化故也是故得

地而權彌輕兼人而國俞貧是以富兼人

者也故曰以德兼人者王以力兼人者弱以

富兼人者貧古今一也兼并易能也唯堅

凝之難焉凝定也堅固定有地為難齊能并宋而不能凝

也故魏奪之燕能并齊而不能凝也故田

單奪之韓之上地方數百里宇全富足而

趨趙趙不能凝也故秦奪之

上地上黨之地宇全言城邑也富具

言府庫也趨歸也七朱反史記秦攻上黨韓不能救其守馮

亭以上黨降趙趙使馬服子將兵拒秦秦使白起大破馬服

於長平阬四十餘萬而奪其地殺戮蕩盡

奪不能并之又不能凝其有則必亡能凝

之則必能并之矣得之則凝兼兵無強

得其

地則能定之則無有強而不可兼并者也

古者湯以薄武王以瀆

薄與亳同

瀆與鏑同皆百里之地也天下為一諸侯為臣無

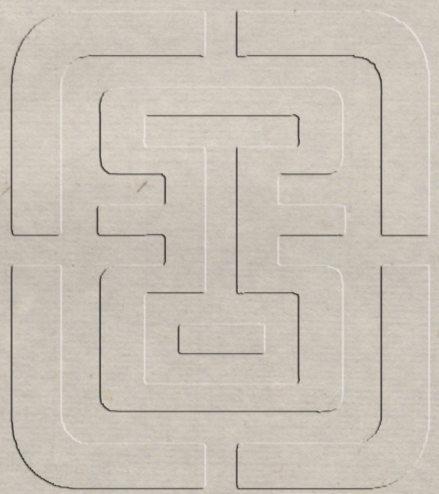
它故焉能凝之也故凝士以禮凝民以政

禮脩而士服政平而民安士服民安夫是

之謂大凝以守則固以征則強令行禁止

王者之事畢矣

荀子卷第十



君子第十

野節而士氣超平而月安士氣月

...



