

賀壽

徐東海就任之後即大慶生辰除中外長官皆往致賀外清廷特派員載潤為代表祝壽之大員吾人觀此不覺有無限之感觸焉夫東海總統與宣統皇帝以舊日之名義論則君臣也以舊日之感情論則師生也以今日之名義論則民國元首對外國君主也

命令

大總統令 (十月十八日) 任命何品璋為海軍總司令公署參謀長 參謀總長蔣鼎勳呈請任命杜廷時為海軍參謀總長蔣鼎勳呈請任命王壽廷為海軍總司令公署參謀均照准此令

特約電

共同 德皇大權付與 德皇大權付與 德皇大權付與 德皇大權付與 德皇大權付與 德皇大權付與 德皇大權付與 德皇大權付與 德皇大權付與 德皇大權付與

德皇大權付與

德皇大權付與 德皇大權付與 德皇大權付與 德皇大權付與 德皇大權付與 德皇大權付與 德皇大權付與 德皇大權付與 德皇大權付與 德皇大權付與

德皇大權付與

德皇大權付與 德皇大權付與 德皇大權付與 德皇大權付與 德皇大權付與 德皇大權付與 德皇大權付與 德皇大權付與 德皇大權付與 德皇大權付與

德皇大權付與

德皇大權付與 德皇大權付與 德皇大權付與 德皇大權付與 德皇大權付與 德皇大權付與 德皇大權付與 德皇大權付與 德皇大權付與 德皇大權付與

李耀漢之形勢

有監視李耀漢行動之目的云 據精進軍某某之談謂李耀漢之形勢在訓練缺少及彈藥不足兵士一八之携帶量平均不逾八十發一肇慶軍暴動林虎軍當與陸軍部下四營互相策應與之對峙云

新內閣外交調查會

新內閣成立後第一次之外交調查會於二十二日在宮中開會云 德皇退位說依然喧傳以十二歲之皇孫繼位其攝政為皇弟亨里公云

德皇退位說依然喧傳

德皇退位說依然喧傳 德皇退位說依然喧傳 德皇退位說依然喧傳 德皇退位說依然喧傳 德皇退位說依然喧傳 德皇退位說依然喧傳 德皇退位說依然喧傳 德皇退位說依然喧傳 德皇退位說依然喧傳 德皇退位說依然喧傳

德皇退位說依然喧傳

德皇退位說依然喧傳 德皇退位說依然喧傳 德皇退位說依然喧傳 德皇退位說依然喧傳 德皇退位說依然喧傳 德皇退位說依然喧傳 德皇退位說依然喧傳 德皇退位說依然喧傳 德皇退位說依然喧傳 德皇退位說依然喧傳

德皇退位說依然喧傳

德皇退位說依然喧傳 德皇退位說依然喧傳 德皇退位說依然喧傳 德皇退位說依然喧傳 德皇退位說依然喧傳 德皇退位說依然喧傳 德皇退位說依然喧傳 德皇退位說依然喧傳 德皇退位說依然喧傳 德皇退位說依然喧傳

德皇退位說依然喧傳

德皇退位說依然喧傳 德皇退位說依然喧傳 德皇退位說依然喧傳 德皇退位說依然喧傳 德皇退位說依然喧傳 德皇退位說依然喧傳 德皇退位說依然喧傳 德皇退位說依然喧傳 德皇退位說依然喧傳 德皇退位說依然喧傳

德皇退位說依然喧傳

德皇退位說依然喧傳 德皇退位說依然喧傳 德皇退位說依然喧傳 德皇退位說依然喧傳 德皇退位說依然喧傳 德皇退位說依然喧傳 德皇退位說依然喧傳 德皇退位說依然喧傳 德皇退位說依然喧傳 德皇退位說依然喧傳

亞爾尼亞之戰訊

亞爾尼亞之戰訊 亞爾尼亞之戰訊 亞爾尼亞之戰訊 亞爾尼亞之戰訊 亞爾尼亞之戰訊 亞爾尼亞之戰訊 亞爾尼亞之戰訊 亞爾尼亞之戰訊 亞爾尼亞之戰訊 亞爾尼亞之戰訊

波勒士登之戰訊

波勒士登之戰訊 波勒士登之戰訊 波勒士登之戰訊 波勒士登之戰訊 波勒士登之戰訊 波勒士登之戰訊 波勒士登之戰訊 波勒士登之戰訊 波勒士登之戰訊 波勒士登之戰訊

波勒士登之戰訊

波勒士登之戰訊 波勒士登之戰訊 波勒士登之戰訊 波勒士登之戰訊 波勒士登之戰訊 波勒士登之戰訊 波勒士登之戰訊 波勒士登之戰訊 波勒士登之戰訊 波勒士登之戰訊

波勒士登之戰訊

波勒士登之戰訊 波勒士登之戰訊 波勒士登之戰訊 波勒士登之戰訊 波勒士登之戰訊 波勒士登之戰訊 波勒士登之戰訊 波勒士登之戰訊 波勒士登之戰訊 波勒士登之戰訊

波勒士登之戰訊

波勒士登之戰訊 波勒士登之戰訊 波勒士登之戰訊 波勒士登之戰訊 波勒士登之戰訊 波勒士登之戰訊 波勒士登之戰訊 波勒士登之戰訊 波勒士登之戰訊 波勒士登之戰訊

波勒士登之戰訊

波勒士登之戰訊 波勒士登之戰訊 波勒士登之戰訊 波勒士登之戰訊 波勒士登之戰訊 波勒士登之戰訊 波勒士登之戰訊 波勒士登之戰訊 波勒士登之戰訊 波勒士登之戰訊

波勒士登之戰訊

波勒士登之戰訊 波勒士登之戰訊 波勒士登之戰訊 波勒士登之戰訊 波勒士登之戰訊 波勒士登之戰訊 波勒士登之戰訊 波勒士登之戰訊 波勒士登之戰訊 波勒士登之戰訊

策恐荷享莊榜之澤

策恐荷享莊榜之澤 策恐荷享莊榜之澤 策恐荷享莊榜之澤 策恐荷享莊榜之澤 策恐荷享莊榜之澤 策恐荷享莊榜之澤 策恐荷享莊榜之澤 策恐荷享莊榜之澤 策恐荷享莊榜之澤 策恐荷享莊榜之澤

德奧主戰者之狼狽

德奧主戰者之狼狽 德奧主戰者之狼狽 德奧主戰者之狼狽 德奧主戰者之狼狽 德奧主戰者之狼狽 德奧主戰者之狼狽 德奧主戰者之狼狽 德奧主戰者之狼狽 德奧主戰者之狼狽 德奧主戰者之狼狽

德奧主戰者之狼狽

德奧主戰者之狼狽 德奧主戰者之狼狽 德奧主戰者之狼狽 德奧主戰者之狼狽 德奧主戰者之狼狽 德奧主戰者之狼狽 德奧主戰者之狼狽 德奧主戰者之狼狽 德奧主戰者之狼狽 德奧主戰者之狼狽

德奧主戰者之狼狽

德奧主戰者之狼狽 德奧主戰者之狼狽 德奧主戰者之狼狽 德奧主戰者之狼狽 德奧主戰者之狼狽 德奧主戰者之狼狽 德奧主戰者之狼狽 德奧主戰者之狼狽 德奧主戰者之狼狽 德奧主戰者之狼狽

德奧主戰者之狼狽

德奧主戰者之狼狽 德奧主戰者之狼狽 德奧主戰者之狼狽 德奧主戰者之狼狽 德奧主戰者之狼狽 德奧主戰者之狼狽 德奧主戰者之狼狽 德奧主戰者之狼狽 德奧主戰者之狼狽 德奧主戰者之狼狽

德奧主戰者之狼狽

德奧主戰者之狼狽 德奧主戰者之狼狽 德奧主戰者之狼狽 德奧主戰者之狼狽 德奧主戰者之狼狽 德奧主戰者之狼狽 德奧主戰者之狼狽 德奧主戰者之狼狽 德奧主戰者之狼狽 德奧主戰者之狼狽

德奧主戰者之狼狽

德奧主戰者之狼狽 德奧主戰者之狼狽 德奧主戰者之狼狽 德奧主戰者之狼狽 德奧主戰者之狼狽 德奧主戰者之狼狽 德奧主戰者之狼狽 德奧主戰者之狼狽 德奧主戰者之狼狽 德奧主戰者之狼狽

要聞

紀陳光遠去職情形

陳光遠去職情形 頃聞陳光遠因任期屆滿於十二日午後一時召集軍警紳商各界在四福堂開茶話會...

非我非彼

非我非彼 起見蓋南北相持已久精力已疲非速謀妥協的辦法如何得了大總統當高廉...

江西亦不得了

江西亦不得了 何也現在浙江是吃緊浙江與福建毗連必致牽動贛東...

珠江要訊

珠江要訊 粵函云龍濟光在奉天直隸山東等處招募土匪編為軍隊運往瓊州...

就是我不說什麼我手下這許多人又肯罷了嗎而且大總統才就任又豈能搖動長江一個督軍此可斷是沒有...

陳光遠此次離贛

陳光遠此次離贛 蓋室以行細軟物件另裝運二小輪 盜器 一項據監督景啓人言由關署請護照 千件 其他可知...

王占元先日電知贛北鎮守使吳金彪

王占元先日電知贛北鎮守使吳金彪 密為遮留不使北去能留即飛電轉告吳以不便直趨去委曲電達王氏電意謂陳氏...

江寬案二次開審續紀

江寬案二次開審續紀 十六日滬函云昨日下午為滬海軍司令處特組之海軍法官審開第二次審訊...

江寬案二次開審續紀

江寬案二次開審續紀 訊楚材兵艦撞沉江寬商輪一案之第二日 午後二點半鐘仍由海軍部所委 五法官會同理事許繼祥...

台之外雖有保民兵艦掩護然江廣海軍之進攻一夕數驚大有不保夕之勢又因水土不服到滬未及一日死者相枕藉八人皆有酒過之心...

推定唐紹儀

推定唐紹儀 兼任副因唐居東有外交任務未能即回而財政關係重要不可無繼其成者復經軍府會議致電唐氏謂現在未能回粵...

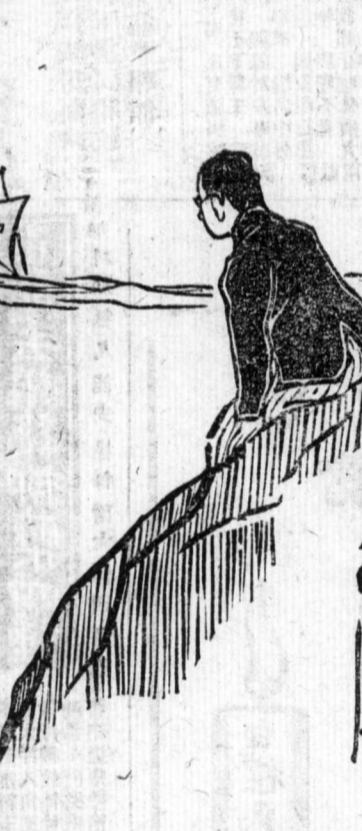
江寬案二次開審續紀

江寬案二次開審續紀 十六日滬函云昨日下午為滬海軍司令處特組之海軍法官審開第二次審訊...

江寬案二次開審續紀

江寬案二次開審續紀 訊楚材兵艦撞沉江寬商輪一案之第二日 午後二點半鐘仍由海軍部所委 五法官會同理事許繼祥...

肇禍之時我適在船頭上先見楚材桅桿燈燈見紅綠燈遂聽見本船放汽聲二響未幾楚材放一響及後本船又放二響未及四分鐘即見楚材直衝而來本船已靠左面欲避詎已不及即遭楚材攔腰猛撞...



日(下星期二)再行開審 又一訪員報告昨日 楚材兵艦撞沉案 到庭者悉仍其舊惟旁聽人較前日略少午後二時四十分宣布開庭先由理事官許繼祥 陳述昨日...

約四十餘度問後如何答我即跑至橋樑與船主說時船主將船駛至岸邊(因岸邊水淺)問種種之後離開對岸幾何約五六百尺...

京聞

振武逃兵被獲 兩廣巡閱使龍濟光在京招募之新兵近日由魯省潰潛逃回京者頗為不少茲聞駐京振武新軍護目王定國在護國寺街查獲...

宗教叢談

問答錄存 陳君謂子曰言主宰親貴教可得聞乎曰我教真教也真教非主宰不能立理亦非君...

新報

說苑

愛仇記之二

武清 粵

(十三)

本來此村中吾教人少而教外人多...

八戒常

亦我

(未完)

八戒常說下辦的這個事情自己也知道...

詞林

詩選

馬克魯

東子雄

(馬克魯)

對奕有感

(前人)

臨江仙

勢通

諧藪

新笑林

(鐵錘)

婿非壯飢

(未完)

近視眼

(未完)

議員之奇想天開

(劉郎)

選舉副總統

(平陽孔)

我為之痛心

(鐵錘)

四枚票錢 投票亦宜按票給錢否則議員...

擬參戰處覆蘇省軍民長

官電

南京李督軍齊省長均鑒關於奉軍過蘇...

南北和平問題

(修孔)

湖南自南北兵燹今年餘矣而金錢之消耗...

北京大學來函

敬啟者昨閱七月十二日 貴報...

副總統

(懶雲)

大總統選舉一舉而成副總統選舉...

酌古證今

(風生)

陳榮廷雖據兩廣可比附阮...

民聲

(鐵錘)

諸人民也人民之休戚國家之運命...

今日得三入焉以說明諸議員任舉一人...

車站

十月十八日

市行洋銀

(日八十月十)

Table with exchange rates and prices for various goods like rice, oil, and flour.

清香適口

老牌

煙香

教燈謎候

在公之右

(字一)

(品贈無並)



紐約牌

昨日燈謎之射名

(樂一博聊)

冒假防謹

海上

司公煙美英

建築家

佈置完善 工程 以其能助

三炮台 吸 香煙



三炮台香煙可向寰球各處上等售煙家購取小包十支或二十支錫罐五十支出售三炮台香煙係英美煙公司所自製而自行發售者也

京奉鐵路時刻表

交通部直轄京奉鐵路管理局各站客車行期表
民國五年九月一號新訂

下行		上行	
站名	時間	站名	時間
北京	8:00	北京	14:00
永定門	8:15	永定門	14:15
長辛店	8:30	長辛店	14:30
琉璃河	8:45	琉璃河	14:45
涿州	9:00	涿州	15:00
高碑店	9:15	高碑店	15:15
保定	9:30	保定	15:30
定興	9:45	定興	15:45
徐水	10:00	徐水	16:00
清苑	10:15	清苑	16:15
高陽	10:30	高陽	16:30
蠡縣	10:45	蠡縣	16:45
博野	11:00	博野	17:00
定州	11:15	定州	17:15
唐縣	11:30	唐縣	17:30
望都	11:45	望都	17:45
曲陽	12:00	曲陽	18:00
阜平	12:15	阜平	18:15
唐縣	12:30	唐縣	18:30
望都	12:45	望都	18:45
曲陽	13:00	曲陽	19:00
阜平	13:15	阜平	19:15
唐縣	13:30	唐縣	19:30
望都	13:45	望都	19:45
曲陽	14:00	曲陽	20:00
阜平	14:15	阜平	20:15
唐縣	14:30	唐縣	20:30
望都	14:45	望都	20:45
曲陽	15:00	曲陽	21:00
阜平	15:15	阜平	21:15
唐縣	15:30	唐縣	21:30
望都	15:45	望都	21:45
曲陽	16:00	曲陽	22:00
阜平	16:15	阜平	22:15
唐縣	16:30	唐縣	22:30
望都	16:45	望都	22:45
曲陽	17:00	曲陽	23:00
阜平	17:15	阜平	23:15
唐縣	17:30	唐縣	23:30
望都	17:45	望都	23:45
曲陽	18:00	曲陽	24:00
阜平	18:15	阜平	24:15
唐縣	18:30	唐縣	24:30
望都	18:45	望都	24:45
曲陽	19:00	曲陽	25:00
阜平	19:15	阜平	25:15
唐縣	19:30	唐縣	25:30
望都	19:45	望都	25:45
曲陽	20:00	曲陽	26:00
阜平	20:15	阜平	26:15
唐縣	20:30	唐縣	26:30
望都	20:45	望都	26:45
曲陽	21:00	曲陽	27:00
阜平	21:15	阜平	27:15
唐縣	21:30	唐縣	27:30
望都	21:45	望都	27:45
曲陽	22:00	曲陽	28:00
阜平	22:15	阜平	28:15
唐縣	22:30	唐縣	28:30
望都	22:45	望都	28:45
曲陽	23:00	曲陽	29:00
阜平	23:15	阜平	29:15
唐縣	23:30	唐縣	29:30
望都	23:45	望都	29:45
曲陽	24:00	曲陽	30:00
阜平	24:15	阜平	30:15
唐縣	24:30	唐縣	30:30
望都	24:45	望都	30:45
曲陽	25:00	曲陽	31:00
阜平	25:15	阜平	31:15
唐縣	25:30	唐縣	31:30
望都	25:45	望都	31:45
曲陽	26:00	曲陽	32:00
阜平	26:15	阜平	32:15
唐縣	26:30	唐縣	32:30
望都	26:45	望都	32:45
曲陽	27:00	曲陽	33:00
阜平	27:15	阜平	33:15
唐縣	27:30	唐縣	33:30
望都	27:45	望都	33:45
曲陽	28:00	曲陽	34:00
阜平	28:15	阜平	34:15
唐縣	28:30	唐縣	34:30
望都	28:45	望都	34:45
曲陽	29:00	曲陽	35:00
阜平	29:15	阜平	35:15
唐縣	29:30	唐縣	35:30
望都	29:45	望都	35:45
曲陽	30:00	曲陽	36:00
阜平	30:15	阜平	36:15
唐縣	30:30	唐縣	36:30
望都	30:45	望都	36:45
曲陽	31:00	曲陽	37:00
阜平	31:15	阜平	37:15
唐縣	31:30	唐縣	37:30
望都	31:45	望都	37:45
曲陽	32:00	曲陽	38:00
阜平	32:15	阜平	38:15
唐縣	32:30	唐縣	38:30
望都	32:45	望都	38:45
曲陽	33:00	曲陽	39:00
阜平	33:15	阜平	39:15
唐縣	33:30	唐縣	39:30
望都	33:45	望都	39:45
曲陽	34:00	曲陽	40:00
阜平	34:15	阜平	40:15
唐縣	34:30	唐縣	40:30
望都	34:45	望都	40:45
曲陽	35:00	曲陽	41:00
阜平	35:15	阜平	41:15
唐縣	35:30	唐縣	41:30
望都	35:45	望都	41:45
曲陽	36:00	曲陽	42:00
阜平	36:15	阜平	42:15
唐縣	36:30	唐縣	42:30
望都	36:45	望都	42:45
曲陽	37:00	曲陽	43:00
阜平	37:15	阜平	43:15
唐縣	37:30	唐縣	43:30
望都	37:45	望都	43:45
曲陽	38:00	曲陽	44:00
阜平	38:15	阜平	44:15
唐縣	38:30	唐縣	44:30
望都	38:45	望都	44:45
曲陽	39:00	曲陽	45:00
阜平	39:15	阜平	45:15
唐縣	39:30	唐縣	45:30
望都	39:45	望都	45:45
曲陽	40:00	曲陽	46:00
阜平	40:15	阜平	46:15
唐縣	40:30	唐縣	46:30
望都	40:45	望都	46:45
曲陽	41:00	曲陽	47:00
阜平	41:15	阜平	47:15
唐縣	41:30	唐縣	47:30
望都	41:45	望都	47:45
曲陽	42:00	曲陽	48:00
阜平	42:15	阜平	48:15
唐縣	42:30	唐縣	48:30
望都	42:45	望都	48:45
曲陽	43:00	曲陽	49:00
阜平	43:15	阜平	49:15
唐縣	43:30	唐縣	49:30
望都	43:45	望都	49:45
曲陽	44:00	曲陽	50:00
阜平	44:15	阜平	50:15
唐縣	44:30	唐縣	50:30
望都	44:45	望都	50:45
曲陽	45:00	曲陽	51:00
阜平	45:15	阜平	51:15
唐縣	45:30	唐縣	51:30
望都	45:45	望都	51:45
曲陽	46:00	曲陽	52:00
阜平	46:15	阜平	52:15
唐縣	46:30	唐縣	52:30
望都	46:45	望都	52:45
曲陽	47:00	曲陽	53:00
阜平	47:15	阜平	53:15
唐縣	47:30	唐縣	53:30
望都	47:45	望都	53:45
曲陽	48:00	曲陽	54:00
阜平	48:15	阜平	54:15
唐縣	48:30	唐縣	54:30
望都	48:45	望都	54:45
曲陽	49:00	曲陽	55:00
阜平	49:15	阜平	55:15
唐縣	49:30	唐縣	55:30
望都	49:45	望都	55:45
曲陽	50:00	曲陽	56:00
阜平	50:15	阜平	56:15
唐縣	50:30	唐縣	56:30
望都	50:45	望都	56:45
曲陽	51:00	曲陽	57:00
阜平	51:15	阜平	57:15
唐縣	51:30	唐縣	57:30
望都	51:45	望都	57:45
曲陽	52:00	曲陽	58:00
阜平	52:15	阜平	58:15
唐縣	52:30	唐縣	58:30
望都	52:45	望都	58:45
曲陽	53:00	曲陽	59:00
阜平	53:15	阜平	59:15
唐縣	53:30	唐縣	59:30
望都	53:45	望都	59:45
曲陽	54:00	曲陽	60:00
阜平	54:15	阜平	60:15
唐縣	54:30	唐縣	60:30
望都	54:45	望都	60:45
曲陽	55:00	曲陽	61:00
阜平	55:15	阜平	61:15
唐縣	55:30	唐縣	61:30
望都	55:45	望都	61:45
曲陽	56:00	曲陽	62:00
阜平	56:15	阜平	62:15
唐縣	56:30	唐縣	62:30
望都	56:45	望都	62:45
曲陽	57:00	曲陽	63:00
阜平	57:15	阜平	63:15
唐縣	57:30	唐縣	63:30
望都	57:45	望都	63:45
曲陽	58:00	曲陽	64:00
阜平	58:15	阜平	64:15
唐縣	58:30	唐縣	64:30
望都	58:45	望都	64:45
曲陽	59:00	曲陽	65:00
阜平	59:15	阜平	65:15
唐縣	59:30	唐縣	65:30
望都	59:45	望都	65:45
曲陽	60:00	曲陽	66:00
阜平	60:15	阜平	66:15
唐縣	60:30	唐縣	66:30
望都	60:45	望都	66:45
曲陽	61:00	曲陽	67:00
阜平	61:15	阜平	67:15
唐縣	61:30	唐縣	67:30
望都	61:45	望都	67:45
曲陽	62:00	曲陽	68:00
阜平	62:15	阜平	68:15
唐縣	62:30	唐縣	68:30
望都	62:45	望都	68:45
曲陽	63:00	曲陽	69:00
阜平	63:15	阜平	69:15
唐縣	63:30	唐縣	69:30
望都	63:45	望都	69:45
曲陽	64:00	曲陽	70:00
阜平	64:15	阜平	70:15
唐縣	64:30	唐縣	70:30
望都	64:45	望都	70:45
曲陽	65:00	曲陽	71:00
阜平	65:15	阜平	71:15
唐縣	65:30	唐縣	71:30
望都	65:45	望都	71:45
曲陽	66:00	曲陽	72:00
阜平	66:15	阜平	72:15
唐縣	66:30	唐縣	72:30
望都	66:45	望都	72:45
曲陽	67:00	曲陽	73:00
阜平	67:15	阜平	73:15
唐縣	67:30	唐縣	73:30
望都	67:45	望都	73:45
曲陽	68:00	曲陽	74:00
阜平	68:15	阜平	74:15
唐縣	68:30	唐縣	74:30
望都	68:45	望都	74:45
曲陽	69:00	曲陽	75:00
阜平	69:15	阜平	75:15
唐縣	69:30	唐縣	75:30
望都	69:45	望都	