

民國二十五年五月

四川省第三區開發東西山物產初步調查報告書

沈鵬題

## 引 言

振興實業，開發地利，係屬國民經濟建設運動之一，雖直接關係民生計，而間接關係地方治安。四川省第三區行政督察專員公署有鑒及此，乃於去冬召集建教聯席會議的當中，提出共同開發東西山的議案；永榮銅壁大等縣意志純一，詢謀僉同，於是第三區開發東西山籌委會應運而起；內部組織，計分兩組，先從事於調查，再依據以設計，工程浩繁，使命重大，故前項調查設計兩組組員，有由各縣技術人員分別担任之決議；嗣以各縣路工迫切，技術人員同時不能兼顧調查任務，專署乃於本年三月將調查期間，展至四月十五截止。所有東西山荒原，林木，及主要物產之調查，業據各縣先後表報到會；爰經分門別類，加具說明，編訂成冊，俾作設計組之參考材料。惟是時間倉猝，各縣對於各項調查，容有未周，欲求詳確之數字，勢非再作精密之調查不為功。

# 甲、荒原

轄區永、榮、銅、壁、大五縣所屬之東西兩山，綿亘數百里，上通隴內，下接巴合，土質氣候，均宜種植。曷昔林木密茂，耕種普通，居民既形衆多，出產亦復豐富。民元以來，每經一度政變，盜匪即乘間盤據，居民遷徙流離，百業停滯殘破，遂致出產豐富之區，頓成童山荒蕪之象；加以連年剿匪，縱火燒山，天然林木，焚斃殆盡；又因山居貧民，無力耕種，輒多濫伐林木，變賣謀生，於是荒原面積，日形擴大。茲據各縣初步調查大概。（第二步實地丈量，尙未舉行）列表示之於下：

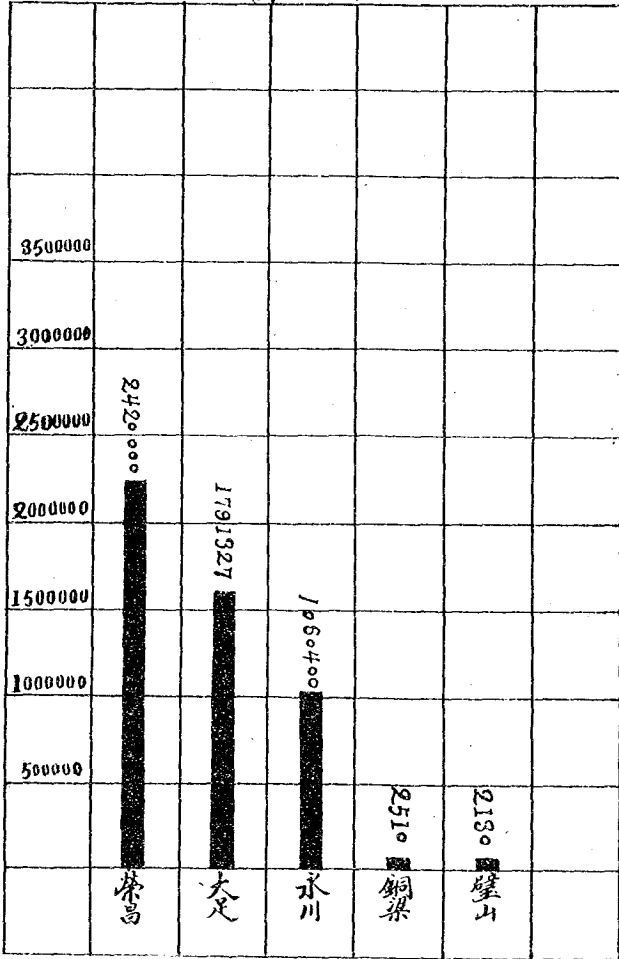
## 東西兩山荒原調查表

縣別	面積	積	土質土宜	所有別	山居戶數	備	考
永川	一〇六〇四〇〇公畝	林耕種	黃砂土宜造	私	一〇〇戶		
榮昌	二四二〇〇〇〇	林耕種	黃砂土宜造	十分之九屬私有 十分之一屬廟會	七六七戶		
銅梁	二五一〇	林耕種	黃砂土宜造	私	一七〇戶		
壁山	二二三〇	砂礫土宜 造林	砂礫土宜	私	三五戶		
大足	一七九七三二七	砂礫土均有 宜造林耕種	砂礫土均有	私	五八四戶		
合計	五二八二二六七公畝				一六六六戶		

右列各縣之荒原面積，係包括荒山，荒土，荒田三種，計算，就中荒山一種，在各縣荒原面積內，約佔百分之八，荒土佔百分之七，荒田佔百分之五；再以荒原面積比較之，榮昌最大，大足永川次之，銅梁壁山最小。

水榮銅壁大東西山荒地面積統計圖

(單位公畝)



282959

總計五縣荒原總面積，爲五百二十八萬二千三百七十六公畝。將來召集復業，悉數開墾，以作造林農牧用地，則每年所獲，最少亦在百萬元以上，直接充裕民生，間接增加國富。

### 乙、林木

東西兩山天然林木，減少之主因，業已如前述，焚之舊法冶鉄，採用高爐，需要大量松木，燃成焦炭，砍伐過度，供不應求，年來各處冶鉄高爐，是以十九歇業，兩山林木缺乏之狀態，於斯可見一般，茲就各縣調查報告林木株數，分別列表於后：

#### 永川縣屬東西山主要林木調查表

種類	株數	年齡	備考
松	三四九二〇〇	五—二〇	天然林
柏	七八八五〇〇	五—二五	天然林
杉	五二六〇〇〇	五—二三	天然林
櫟	一〇〇〇〇	五—二五	天然林
楠木	六一五〇〇	五—三〇	天然人工各半
總計	四八七八〇〇		

種類	株數	年齡	備考
松	一〇〇〇〇〇〇	六—七	天然林

#### 榮昌縣屬西山主要林木調查表

杉	一〇〇〇〇〇	六十七	天	然	林
雜木	二〇〇〇〇〇	三十四	天	然	林
總計	三一〇〇〇〇〇				

銅梁縣屬東西山主要林木調查表

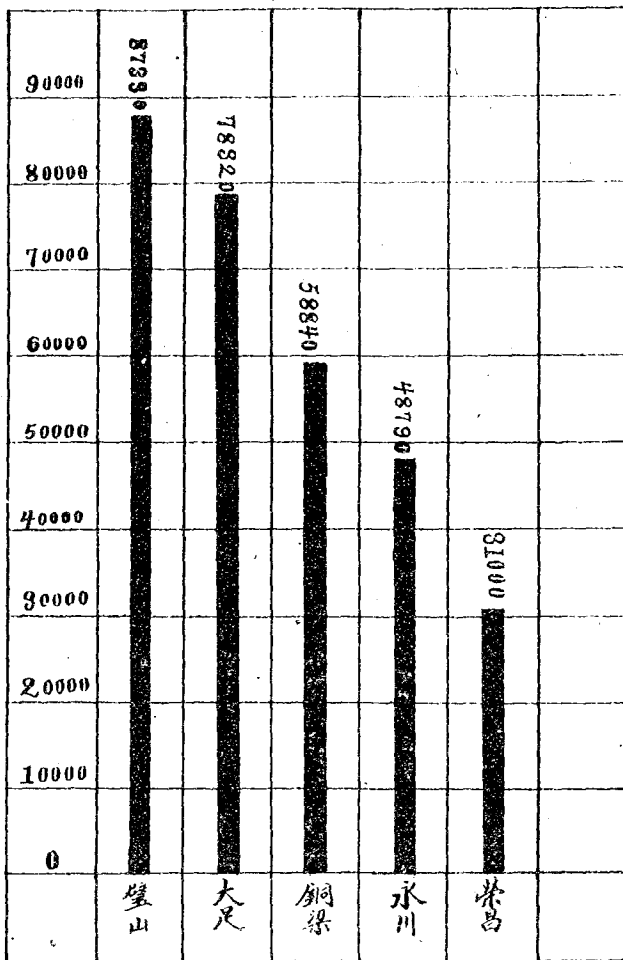
種類	株數	年	齡	備	考
松	四二五六〇〇	五十三五		天	然林
杉	一四一八〇〇	一〇一四〇		天	然林
柏	二二〇〇〇〇	一〇一四五		天	然林
總計	五八八四〇〇〇				

璧山縣屬西山主要林木調查表

種類	株數	年	齡	備	考
松	四六四〇〇〇	五十二			
杉	七三〇〇〇〇	五十五			
柏	一六三〇〇〇〇	一〇一二〇			

永綦銅大壁主要林木統計圖

(單位百株)



### 大足縣屬東山主要林木調查表

種類	株數	年	齡	備	考
楓香	五〇〇〇〇	一〇	一三〇		
私李	五〇〇〇〇	一〇	一三五		
櫟	八〇〇〇	一〇	一五		
檫	五二〇〇〇〇	五	一〇		
油桐	一〇五〇〇〇	三	四		
總計	一四一三三〇〇〇				
松	五一五三七〇〇	五	一三〇		
杉	二六七八三〇〇	五	一〇		
總計	七八三二〇〇〇				

根據上列各表，兩山所產林木株數，總計約有三千五百八十二萬七千餘株，就中以針葉之松，杉，柏為最多，闊葉之楠木，楓香，櫟，檫，油桐等為較少。蓋因兩山土質，大多係由砂岩風化而成之砂土，內含長石成分，土層瘠薄，極易乾燥，頗適針葉樹類之生長，故松，杉，柏特多，惟深溝幽谷低下之處，土質較優，水分充分，多生闊葉樹類，此係自然限制而異其分佈之狀態也；再就分佈狀態言，壁，大林木最多，銅，水次之，榮昌最少，如下圖所示：



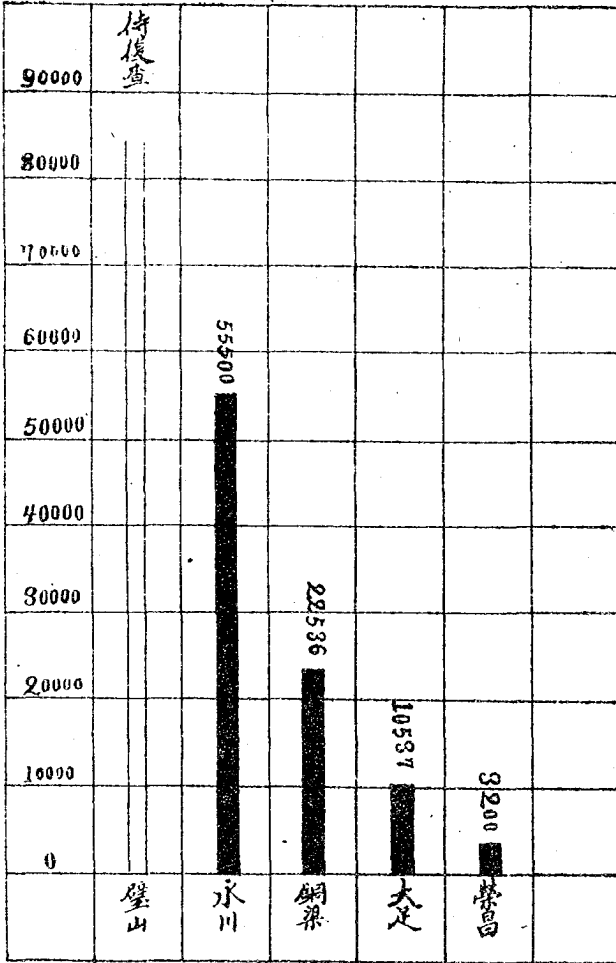
## 丙、煤 礦

東西兩山，均產煤礦，各處皆鑿有坑道，在若干年前，即從事開採。嗣因荊符道地，礦商大都停業。最近地方雖漸救平，然又咸覺經濟枯窘，集資不易，遑難恢復舊觀。近據五縣調查，現正開採者，統計有二百一十餘廠，年可產七百餘萬公墩，約值數百萬元。其中以鹽山為最多，約七百萬公墩，（此數確與否正復查中）永川次之，約五萬五千餘公墩；銅梁又次之，約產二萬二千餘公墩；大足更次之，約產一萬餘公墩；榮昌因所轄西山面積頗狹，故僅產三千二百餘公墩。各山煤礦，大都係糠煤，其煤層厚薄及分佈情形，分述於后。

附各縣每年產煤數量統計圖

永煤銅陞大東西山煤礦年產數量統計圖

(單位公噸)



## 一、永川，榮昌間西山煤鑛之分佈

永，榮兩縣間之西山，自榮昌屬之清河場起，經雙河場，排山嶺至永川屬之新店場而止於雙石橋，長約一百三十餘華里。煤鑛分佈於山之兩側，鑛床在榮昌境內，傾斜大致爲十五度至三十度；在永川境內之楊梅溝，腳盆溝一帶（永興場屬）幾成平面；（俗稱鋪山）李家溝，鑛鼓幽，四合廠一帶，傾斜漸大，雙石橋楊家灣一帶，則成立壩，傾斜大至五六十度。全山煤層，大約有草皮大龍，外大龍，內大龍，銅鑛大龍，雙連，獨連，廣連，硬炭，臭炭九種。其走向大致與山脈相同，內中含質最純，火力最強，煤層較厚者，則爲永川西山境內之內大龍煤鑛。（產於永興場屬之楊梅溝，腳盆巫，羅漢場屬之李家溝鑛鼓幽等處，其厚約六七十分）過去川江輪船，往來宜賓重慶間者，其煤大都取給於此。其在榮昌境內，則以大坪，龍堂寺等處煤層爲較旺，其厚約五六十公分，準上以觀，可知永榮間西山之煤鑛，實有大規模開採之價值。再前項臭煤，其煤成粘土狀，燃之烟多而氣臭，是亦鑛物中之別開生面者！

## 二、銅梁，大足間西山煤鑛之分佈

銅梁，大足間之西山，又稱巴岳山，自大足，永川兩縣屬之担石鋪起，中經魚口坳，至銅梁屬之玉龍場止，長約一百數十餘華里。煤鑛仍分佈於山之兩側，而以大足境內者，煤層爲較厚，鑛床大概約成三十度以上之傾斜。（煤層以郵亭鋪屬之二廳堂，雙路場屬之馬家山，玉山場屬之篋子廠，萬古場屬之朱家灣等處，產量爲最豐，煤層厚約三十餘公分）其餘各地煤層，雖隨處發現，但厚僅十公分，不能作大規模之開採。

## 三、永川銅梁間東山煤鑛之分佈

永，銅間之東山，較各山稍高，其脈自永川屬之時和場起，至永，銅兩縣同屬之橫斷山止，長約七十華里。此山煤鑛大部分佈於山之中部。在山之兩側者，煤層薄而質劣，實不足取。鑛床在山之中央部分多係平壩，（與地平行）附於山之

外層者，則成傾斜，其形如「U」狀。煤層計有正連，上連，火夾，二連子，三連子，四連子，五連子七層。正連品質最純，火力最強，厚約三十餘公分。探正連者，有永川屬之月耳塘（石廟場轄）劉家山薛家灣（九龍場屬）等處。正連煤鑽，位於各層煤鑽之中央。上連，二連子，三連子，則在其上。火夾，四連子，五連子，則在其下。各連煤層，除正連外，其餘厚僅十餘公分至二十公分。兼以煤質較劣，銷售困難，開探尙屬少數，再全山煤坑，多有沼氣，常生危險，尤爲鑛商開採之一大障礙！

#### 四、銅梁璧山間東山煤鑽之分佈

銅，璧間之東山，在璧山縣境，則稱西山，其脈自璧山屬之馬坊橋起，西與永川接壤，經松燈佛，太和場直達嘉陵江岸，長約二百華里。煤鑽仍分佈於山之兩側，鑽床爲三十度至五十度之傾斜，其走向與山脈大致相同，煤層最厚者，約三十餘公分，出產地以璧山屬之芭豆灣，鐵廠溝，白楊灣（轉龍場轄）鴨山，啞肥溝，（八塘轄）金堂溝，矮子坪，（大路場轄）銅梁屬之接龍橋（蒲呂場轄）等處爲最旺。其餘各地，雖多施工掘挖，而煤層較薄，品質不良，似無開採價值。

煤爲國防資源中重要鑛物，亦係日常生活上所必需之品。東西兩山煤層雖成不厚，而面積頗廣，若能設法盡量開採，不特足以增加國防力量，五縣金融，亦可藉此調劑，

#### 附各縣煤鑽調查表

永川縣屬東山煤鑛調查表

場名	出產地名	鑛區畝數	鑛質種類	鑛量概數	鑛床狀況	鑛層厚薄	鑛區交通情形	開採	已否	備考
九龍場	黃家灣	正連	正連		30—45	三〇公分	距九龍場八里	未開		已停三十年
古家灣	蕭家灣	上連	上連		同	二〇	距九龍場十五里	同		同
薛家灣	劉家山	正連	同	七十二萬	20—30	三〇	距九龍場十八里	正開採		工人十名廠主薛海全
復興場	天井壩	二連子	同	二百八十八萬	15—30	三五	距九龍場二十里	同		工人三十名廠主蔡樹軒
香爐山		正連	正連		10—25	三五	距復興場十里	已停		工人四名廠主張樹堂
三角壩		上連	上連		10—25	二〇	同	同		

	北附城	時和場			萬壽場				石廟場
同	壹花寺	石碼門	十八梯	手爬岩	扇子灣	石灰窰	水溝	顏進士	月耳塘
同	同	三連子	二連子	上連	二連子	四連子 (油煤)	同	上連	正連
同	三十六萬	十八萬	七十二萬	同	一百四十四萬	七十二萬	一百八十萬	三百六十萬	二百一十六萬
同	20-35	20-25	同	同	同	同	10-25	10-25	10-25
同	同	同	一〇	一五	同	一二	二〇	二五	三五
同	距城八里	距時和場五里	距萬壽場七里	同	距萬壽場十五里	同	距石廟場十八里	同	距石廟場十五里
已	已	已	已	已	已	已	已	已	已
黃海樓	工人四名廠主 徐樹軒	工人四名廠主 資海臣	工人八名廠主 牛煥章	工人二名廠主 張近德	工人二名廠主 吳炳三	工人二名廠主 李書廷	工人二十名廠主 文泰金廷唐治	工人六十名	工人三十名廠主 宋海濤

				太平場			雙石場	東附城
老合興廠	永勝廠	興合廠	月琴壩	鑿石岩	碗廠溝	桐子灣	楊家灣	磨佛巷
同	同	雙連	草皮大龍	雙連硬炭	同	同	外連糠煤	外連
七十二萬	同	一百四十四萬	一百八十萬	一百四十四萬	一百〇八萬	二百四十四萬	七十二萬	十八萬
同	同	40—55	40—50	35—45	同	30—40	25—30	35—50
一〇	同	一二	二四	一五	同	同	一公分 一二	八
距太平場 十里	距太平場 七里	距太平場 五里	距太平場 十里	距雙石橋 十二里	距雙石橋 三里	距雙石橋 五里	距雙石場 成渝公路 約二里	距縣城八里
已	已	已	已	已	已	已	已	已
主彭德三 工人一二名廠	主彭尙軒楊心 工人二十名廠	主彭尙軒 工人二十名廠	廠主任俊傑 工人二十五名	主王爲高 工人二十名廠	主張少清 工人一二名廠	主蔣海如 工人三十名廠	工人十名廠主 李良懷	

永川縣屬西山煤鑛調查表

	永興場			新店場		羅漢場		紅爐場	
韋家溝	脚盆匪			李家溝	鐘鼓匪	四合廠		月琴場	大雙連
外大龍糠煤	內大龍糠煤	同	草皮大龍糠煤	同	內大龍糠煤	外大龍糠煤	小龍糠煤	草皮大龍糠煤	大雙連
五百四十萬	三百六十萬	同	三十六萬	一千〇八十萬	一百八十萬	二百八十八萬	三十六萬	一百八十萬	十八萬
同	25—40	同	同	同	同	30—40	同	40—50	30—40
同	六〇	同	二〇	六〇	同	六〇	一〇	二四	一〇
距永興場十二里	距永興場十五里	同	距新店場五里	距新店場十五里	距羅漢場十三里	距羅漢場十二里	距紅爐場三里	距太平場十里	距太平場十里
已	已	已	已	已	已	已	已	已	已
工廠主周子京	工人一百名廠主周子京	工人六名廠主李洪章	工人六名廠主楊維林	工人三百名廠主余德光	工人四十名廠主廖扶明	工人七十名廠主余初軒張培生	工人四名廠主覃子衡	工人二十五名廠主任俊傑	工人八名廠主彭輝武



石梯子	內大龍糖煤	六〇	距寶象場十里	已開探 但現因 主周子京	工人五十名廠
楊梅溝	同	同	同	水多停 工	工人八十名廠 主劉澤槐
來蘇場 和尙溝	外大龍糖煤 一百四十四萬	40-50	距來蘇場 十八里	已	工人六十名廠 主吳宸岷
青峯場 大塋溝	同	同	距青峯場 八里	已	工人一二名廠 主張鼎勳
何家山	同	同	同	已	工人十名廠主 何德云
三盆溝	同	同	同	已	工人十名廠主 鍾云同
西附城 檳槽溝	同	同	距城十五里	已	工人三十名廠 主蔣

榮昌縣屬西山煤鑛調查表

龍堂寺  
一五萬公畝  
煙煤又名  
糠煤  
五十萬公斤  
山中段平鋪鑛層分七  
床山邊約一五尺厚者二  
至三〇斜度上尺餘薄者  
下母岩均係沙六七寸  
岩頁岩

煤鑛業以大小  
新廠規模較大  
該鑛因沼氣炭  
氣過重易生火  
患現已改用電  
燈其餘各處約

銅梁縣屬東山煤鑛調查表

大廟場	板橋場	大黃	大	三層岩	楠木溝	鐵廠溝	大坪	清水溝
謝曾家城門洞	劉李家	彭家	錫樹	王家	杉樹	錫樹	李家	李家
溝	洞	溝	溝	門	溝	溝	溝	溝
同	各一二百畝	各數十畝	各數百畝	二萬	三千	九千	四千	二萬
同	夾泡	同	煙煤	同	同	同	同	同
同	每日四五拖	每日四五拖	每日各出二三十拖	十萬	五萬	十萬	一百萬	八十萬
同	同	斜	鋪山	同	同	同	同	同
三四寸	至尺餘	二三寸	四五寸	同	同	同	同	同
同	同	同	人力	同	同	同	同	同
一二五處	廠煤一處	處	廠炭二處	已	已	已	已	已
		焙紙用	鄉戶燒炭					不規有 旺模小 小廠十 營業餘 所

湯拱隘	黃觀滴	千麻蔡	夫錫場	筍子橋	唐家荒溝	慶隆場	左沙沙	蘭新田	小大洞	老祝宵
峽橋田	家香水	斤柳家	馬廠溝	馬廠溝	(小山)敬樂市	(大山)岩家溝	家壩壩	花門壩	寺溝壩	廠家壩
灣	坡岩	勝灣	灣	灣	口	口	溝壩	溝壩	溝壩	溝壩
同	數十畝	數十畝	數百畝	各百餘畝	同	各數十畝	二四六公畝	同前	同	同
	碎炭	正聯	上聯	同	塊炭	獨聯細炭	中聯細炭	碎煤	同	同
同	同	每日各出一二十拖	每日四五拖	一二十拖	每日二十五拖	每日各出三四拖	每日各出三	每日各出一二十拖	同	同
同	斜磗	鋪山	斜磗	同	立磗	鋪山	同	立磗	同	同
同	二三寸	三四寸	五六寸	同	四五寸	二三寸	同	厚一尺餘薄四五寸	同	同
同	同	同	同	同	同	同	同	同	同	同
同	一家	一家	一家	一家	一家	一家	同	已探	一家	一家
			斤供鄉戶燒炭	每拖百三四十		斤紙處石灰密	一拖百三四十	鑽區面積長二里橫丈餘	斤	每拖百三四十

復興場			浦呂場			永嘉場		永興場	
席家塋	小山接龍橋脚	大山黃家灣	大山風箱坪	鐵廠灣	吊線溝	沙壩灣	吳家院子	大炭灣	任家溝
數十畝	數百畝	全	全	數十畝	全	數百畝	全	數百畝	數十畝
灰	塊	全	細	全	全	全	全	煙	碎
炭	炭	全	炭	全	全	全	全	煤	炭
每日出三四挑	全	全	每日二三拖	每日三四拖	每日七八十拖	全	全	每日各出二三十拖	每日出一二
斜	立	全	全	全	全	全	全	同	斜
礮	礮	全	全	全	全	全	全	同	礮
二三寸	十幾聯厚 二三尺至 四五尺	全	全	二三寸	全	全	全	四五寸	二三寸
人	全	全	全	全	全	全	全	同	同
力	全	全	全	全	全	全	全	同	同
一家	全	全	全	全	全	一家	二家	三家	二家
焙紙用	停採	被水淹沒現已						鄉戶燒炭	

銅梁縣屬西山煤鑛調查表

	石魚場				三教場	安溪場		
彭家岩	二、府岩	鳳凰寺	礮子灣	王家巷	流水灣	保官堂	榮子溝	龍洞礮
一百四十	一百八十	二百五十	三百	一千	二千五百	數百畝	同	同
白土	舍硫質	同	同	同	硫磺炭	雙聯	同	全
三千四百	一萬	一千五百	一千二百	十四萬	二萬	每日三四拖	同	全
同	全	同	同	同	斜形	斜礮	同	全
一尺	五寸	同	同	同	七寸	三四寸	同	同
同	同	同	同	同	八寸	同	同	同
已	已	已	已	已	已	已	已	已
					鑛質雙連獨連 白土等為最多	同	同	同

		雲龍灣			瀟果揚				
牌李溝	洞龍灣	瑞雲寺	康家溝	楊梅嶺	滴水岩	水洞子	龍浪子	雙橋灣	燒箕灣
同	二百	同	二百	一百〇八	一百九十二	同	同	五十	七十二
同	含硫質	同	同	含砂石	白土	同	同	同	同
同	七千	同	二千	一千五百	二千六百	五百	同	八百	八百
斜形	平形	同	同	同	同	同	同	同	同
同	同	同	三寸	同	六寸	同	同	同	三寸
同	同	同	..	同	同	同	同	同	同
停工	已	停工	已	已	已	已	停工	已	已

太平場		土橋場			玉龍場		轉龍場		新民場
游家溝	鉄厰溝	大溝灣	飛峯寺	吳家岩	游家溝	內山	外山	大塘	李家溝
五百一十	三百	四百	五百	三百	二百十	同	六千	八十	一百
含銅硫質	全	煤肉含鉄硫	全	全	全	全	全	同	含鉄質
十五萬	四千	六千	一千	一千四百	二千	全	一萬二千	七百二十	一千三百
全	全	全	斜形	平形	全	全	全	同	同
五寸	全	六寸	全	全	四寸	全	一尺二寸	同	同
同	全	土道	全	全	全	全	全	同	同
開採	全	開採	已	已	已	未開	已	已	已
難人力費多	採	産計算					滿山大小廠三十餘戶		
山開採多從	現被水淹沒停	礦量以每日所							

璧山縣屬西山煤鑛調查表

		稱祿場	河邊場	大路場	依鳳場	八塘場	轉龍場		全	全	全	全	全	同	同	
廣洞溝	白露坡	竹林溝	地皆產 觀音寺 寶積寺 等	矮子坪 茨竹溝 黃金溝 等	地均產 潘家灣 水岩等	地均產 鴉山 肥溝等	低山 鐵廠 白樹 灣等 地均產		約三千	約七千	約六千	約八九千畝	約萬畝左右	約四五千畝	約四千	約三千畝
同	同	煙煤	同	同	同	同	煙煤		同	同	同	同	同	同	同	同
約五十萬	約五百萬	約八十萬	約五十萬	約一百萬	約二十萬	約五十萬	約一百萬担		同	同	水成鑛床	同	同	同	同	同
同	同	水成鑛床	同	同	同	水成板狀鑛床	厚者二尺 薄者一尺		約八寸	約五六寸	約七八寸	厚者六寸 薄者四五寸	厚者四寸餘 薄者四五寸	均厚五六寸	厚者一尺 薄者四寸	八寸
全	同	係舊有小路 人行可通	同	同	同	同	同	悉用小路 人力撿運	全	同	同	同	同	同	同	同
全	同	同	同		同	同	未		全	同	同	同	同	同	同	同
																應新法開採方 可補益



同	燕溪場	大足縣屬巴岳山煤鑛調查表		清平場	馬坊橋	太和場	梓潼場		
同	同家灣		火草溝	團魚幽	大寶寺	黃茅嶺一帶	竹家橋	官山坡	施李灣
同	約三五畝		約五千	四千約	約七千	約二萬	約五千	約五千	約六千
同	煙煤		同	同	同	同	同	同	同
同	約一千石左右		三百萬	四百萬	約八百萬	約二千萬	約八百萬	約四十萬	約八百萬
同	傾斜		同	同	同	同	水成板狀鑛床	同	同
同	三四寸		七八寸	約七寸	同	同	約八寸	約五寸	同
同	距雞溪五里有小道		同	全係小路概用人力挑運	因係山坡小路交通不甚便利	同	全係山坡小路交通不便	同	同
同	正開探		同	開探		同	開探	同	同
運買	此煤質不佳而產者又少故燒戶往往至銅梁所屬之炭廠								

大足縣屬西山煤鑛調查表

萬古場	宋家灣	二百三十畝	烟	煤	約五千餘石	傾	斜	一尺	距萬古場 五里	停	此礫炭質佳排 水不易
烟	田	約三十二畝	同	同	一千石左右	同	同	三四寸	距萬古場 七八里	開採	
李家灣	約五六十畝	同	同	同	二千石左右	同	同	四五寸	距萬古場 八九里	已	
鍋廠灣	約三百餘畝	同	同	同	五千石	同	同	四五寸	距萬古場 十里	已	此煤尚佳可供 打鐵用
陳家灣	約三百餘畝	..	..	..	五千餘石	..	..	..	距萬古場 十一里	已	此與鍋廠灣同 一鑛脈近年產 量相等
協合場	麻園溝	約百餘畝	..	..	二千石左右	..	..	七八寸	距協合七里	已	此煤質良產量 甚多
澄泥溝	五十餘畝	..	..	..	一千餘石	..	..	二三寸	距協合五 里	已	
巴岳山	楊家灣	三十七畝	同	同	約一千二百石	同	同	四五寸	距興隆場 約七里許	正開採	此礫煤質優良 產量亦豐因水 過多不排易出 此礫煤質中等 但中常夾石及 鐵礫
玉匣口	約八〇畝	同	同	同	約一千五百石	同	同	五六寸	距雞溪六里	停	

				十萬場					
殺牛灣	獅子山	石佛寺	八字堰	金竹林	倒岔溝	江家灣	鄭家灣	芋子灣	黃子巷
三五畝	三五畝	二五畝	四十畝	三十畝	..	全	約三十餘畝	..	約四十餘畝
烟 煤	..	..	..	..	..	全	烟 煤	..	..
..	一、千石	六七百石	..	七八百石	六七百石	約一千石左右	約一千石左右	..	一千餘石
..	..	..	..	..	..	全	傾 斜	..	..
..	三四寸	..	..	..	..	同	二三寸	..	..
六里	距十萬場 五里	距十萬場 四里	距十萬場 五里	距十萬場 六里	同	距協合六里	距協合五里	距協合四里	距協合三里
開採	..	..	..	..	..	同	開採	已	已

								玉龍場	
人生堂		惜字閣	滾子廠	紅岩溝第二廠	紅岩溝第一廠	冒水孔	毛躑橋	石門砍	田灣
..		八九百畝	..	二百五十畝	二百餘畝	一百五十畝	四五畝	四十畝	三十畝
..		..	..	..	..	..	煙煤	..	..
五六萬石		五萬石	..	三千石	二千五百石	一千五百石	一千石	一千二百石	八九百石
..		..	..	..	..	..	傾斜	傾斜	..
八九尺		六七尺	一尺	..	五六寸	四五寸	三四寸	..	..
..		..	距玉龍場半里	..	距玉龍場三里	距玉龍場五里	距玉龍場十三里	距玉龍場十四里	距十萬場八里
開採	已	停採	已	已	..	..	開採	..	..
此煤質良產量豐燥塊大者百	又從事開採	此窖上頂爲砂常有泥土落下	此煤質良可供打銅欵之用						

				龍水鎮						
笱子溝	白家溝	胡家溝	王家山	曾家灣	藍家灣第二廠	藍家灣第一廠	堰塘灣	玉龍場口		
約百餘畝	約七八十畝	約三〇畝	約二〇畝	約二五畝	約百七十畝	約百五十畝	約百餘畝	三十畝		
同	同	同	同	同	烟	同	同	同		
約五千石	約二千七百石	約一千八百石	約五六百石	約六七百石	約三千石	三千石	約二千石	一千石		
同	同	同	同	同	傾	同	同	同		
同	八九寸	四五寸	同	三四寸	八九寸	同	同	八九寸		
距龍水鎮二十二里	距龍水鎮二十一里	同	同	約距龍水鎮二十里	十里	距玉龍場十里	距玉龍場八里	與該場相接未開採		
同	同	停採	同	同	開採	同	開採	此煤已露出表面	已	
同	同	停採因排水不易故							餘斤可供打銅之用	

									雙路場
小白岩	柚木灣	舊碗廠	新碗廠	蔣家灣	龍灘子	第馬二廠山	第馬一家廠山	大溝	張家溝
約百畝	約九十畝	約八九十畝	約五〇畝	約百五十畝	約三十餘畝	約九百餘畝	約千餘畝	約百五十畝	約一百二十畝
同	同	全	同	同	同	同	同	同	烟煤
同	約二千五百石	約二千三百石	約一千二百石	約二千七百石	約一千八百石	約三四萬石	約四五萬石	約二千餘石	約五千餘石
水平	同	全	同	同	傾斜	同	水平	同	傾斜
同	全	五六寸	同	同	四五寸	同	一二尺	同	八九寸
全	距雙路場十五里	距雙路場十四里	距雙路場十三里	距雙路場十二里	距雙路場十里	同	同	距雙路場十里	距雙路場十二里
全	開採	停採	同	全	開採	同	開採	同	停採
						同	此煤密有鋪山供打銅鉄之用		

				郵亭鋪	
長河扁	燕子岩	二廊塘第三廠	二廊塘第二廠	二廊塘第一廠	賴子坡
畝約二百五十	約百六十畝	約百三十畝	約八十畝	約七十畝	約六十畝
同	烟煤	全	全	烟煤	同
約四千八百石	約三千六百石	約三千石	約二千石	約一千八百石	約二千石
同	傾斜	全	全	同	傾斜
一尺	八九寸	同	八九寸	一尺	六七寸
十三里	距郵亭鋪十一里	全	同	距郵亭鋪十里	距雙路場十六里
同	開採	同	同	開採	停採

## 丁、鐵 鑛

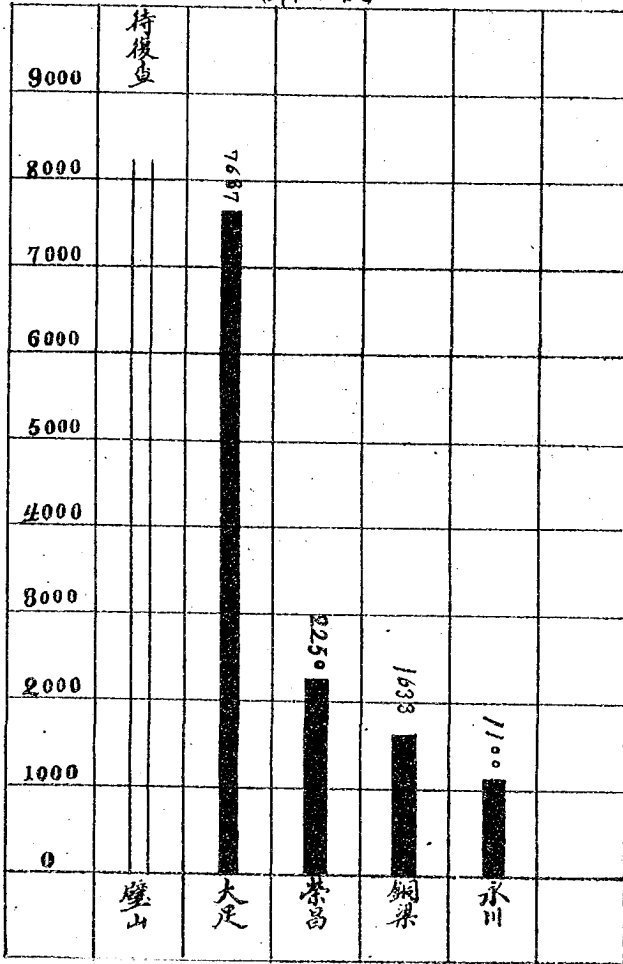
西山鐵鑛，大都係赤鐵鑛，層雖不厚，而散布面積頗大。惟過去冶煉者，因感受木材恐慌，以致多數停止。最近各縣調查，現正冶煉者，僅銅梁有二廠，鑛洞開採者，亦僅數處，每年可出生鐵一百一十餘萬市斤，可值五萬數千餘元。除將過去產量列表統計外，其鑛脈分布情形，分述如次。

附各縣鐵鑛產量統計表



永綦銅壁大東西山鉄礦年産數量統計圖

(單位公噸)



## 一、永川，榮昌間西山礦脈之分布

永，榮間之西山，蘊藏鐵礦較多。在榮昌縣境之鉄廠溝（雙河場）永川縣境之清水河（羅漢場）滴水岩（太平鎮）易家山（青峯場）等處，均發現鐵層，厚約三十餘公分，分布長達四五十里，過去曾經開採冶煉，中含鐵質百分之三十以上。此層鉄礦，一般稱為內連鉄礦。在永川屬之四合廠（羅漢場）和尚灣（來壩場）大漢溝（青峯場）等處所產者，則稱外連鉄礦，其鐵砂稍粗。過去開採冶煉者亦多，含鐵約百分之三十左右。又在永川屬之楊家灣（雙石橋）何家山（青峯場）等處所產者，則稱鷄蛋鐵礦，鐵苗既普通，成分復優良，（中含鐵約百分之四十）惟以深淺不一，厚薄不均，恐開採時，難得一定之數量。

## 二、銅梁，大足間西山礦脈之分布

銅大間西山之鐵礦，蘊藏亦富，過去曾經鑿洞開採。從事冶煉者，在大足張家溝（雙路場）胡家溝，箱子溝（龍水鎮）水鎮（龍水鎮）滾子廠，槽字閣（玉龍場）等處為最旺。長約三十餘華里，其鐵分連子鐵與鷄蛋鐵兩層，連子鐵厚約三十餘公分，鷄蛋鐵厚薄不定。惟鷄蛋鐵含鐵在百分之三十以上，而連子鐵，則僅百分之二十五。

## 三、永川，銅梁間東山礦脈之分布

永，銅間之東山，仍有連子鐵與鷄蛋鐵兩種，其成分均在百分之三十五以上，連子鐵以永川屬之紙廠溝（時和場）廣柳灣（茶店場）劉家山（九龍場）等處礦脈最旺，礦層厚達三十餘公分，過去隣縣及本縣各地冶鐵廠所需鐵礦，大都取給於此。鷄蛋鐵亦產於永川屬之月耳塘（石廟場）蕭家灣等處（復興場）前此東山冶鐵，輒採取此礦以補不足。

#### 四、銅梁，璧山間東山礦脈之分布

銅，璧間之東山，鐵礦出產，以銅梁屬之保官堂，棺材溝（安溪場轄）流水灘（永嘉場轄），璧山屬之金堂溝，黃木溝（大路場轄）大瓜市（太和場轄）等地產量較旺，其厚約三十餘公分。最近銅梁境內來子溝，鳴鶴溝兩處，尚在治鐵，每日每廠約可出生鐵三千餘市斤，但仍感木炭困難，恐不能持久。

綜上以觀，可知東，西兩山之鐵礦，實有大規模開採之價值；將來如能利用科學方法，就兩山所產之煤礦改製焦煤以煉鐵，既可開發地利，又能解除燃料困難。兼以成渝公路，銅安，銅大各支路，貫串其間，運輸上尤形便利（各縣鐵礦調查表附後）

永川縣屬東山鉄鑛調查表

場名	出產地名	鑛區畝數	鑛質種類	鑛量概數	鑛床狀況	鑛層厚薄	鑛區交通情形	開採	備考
九龍場	石脚溝		鷄蛋鉄鑛		30--45度	一〇至二〇公分	距九龍場八里	未	
楊家山	楊家山		連子礦		同	三〇	距九龍場十二里	未	
楊家溝	楊家溝		同		同	同	距九龍場十里	未	
劉家山	劉家山		同		15--25	同	距九龍場二十里	未	
薛家溝	薛家溝		同		20--30	二〇	距九龍場十八里	未	
文家山	文家山		全		同	三五	距九龍場十八里	未	
復興場	大風門		鷄蛋鐵鑛		10--25	一〇至二〇	距復興十里	未	六十年前曾開採
薄刀嶺	薄刀嶺		全		全	同	全	未	全

羅漢場		雙石橋	永川縣屬西山鐵礦調查表	茶店場	東附城	北附城	時和場	石廟場	
方碑	滴水岩	楊家灣		麻柳灣	磨佛巷	老鷹岩	紙廠溝	月耳塘	蕭家灣
外連赤鐵礦	全	赤鐵礦		連子礦	鷄蛋鐵礦	全	同	連子礦	鷄蛋鐵礦
30—40	40—50	30—40		45—75	35—50	全	20—35	同	10—25
三〇	三五	三〇		四〇	不定	同	三〇	二〇	一〇至二〇
場距羅漢十二里	距雙石橋十里	距雙石橋三里		距茶店十里	距城八里	距城八里	距時和場二里	距石廟場十八里	距復興七里
未	未	未		未	未	未	未	未	未
				採三十年前曾開		開探二十年以前曾	同	同	前三年曾開採

榮昌縣屬西山鐵礦調查表					青臺場	來蘇場		
龍堂寺	隆興橋	大坪	楠木溝	鐵廠溝	大礮溝	易家山	和尙灣	清水河
五千	十五萬	二萬	三萬	一萬公畝				
同	全	全	全	水酸化鐵礦	同	全	外連赤鐵礦	內連赤鐵礦
三萬	十萬	五萬	五萬	一百萬公斤				
		均產有煤層	均產有煤層	均產有煤層				
		均產有煤層	均產有煤層	均產有煤層	同	40-50		同
全	全	全	同	同	三〇	三六	三〇	同
		須關堰乃可	須關堰乃可	須關堰乃可	同	八里	距青臺場	距來蘇場
未	已探現	未探	同	同	未	未	未	未
鐵礦係少硫質以	柴薪係水酸且	物能治新法煉	砍伐地價高質	炭二斤至三斤	鐵一斤須用木	厚利法因治煉	均會開採并獲	與隆橋等鐵礦

銅梁縣屬西山鐵鑛調查表	鳴鶴溝	棺材溝	安溪場 保官堂	復興場 榮子溝	下杉樹灣	永嘉場 流水灘	銅梁縣屬東山鐵鑛調查表	筲箕灣	筲箕山	
	同	同	數百畝		同	數百畝		三千	五萬	
	同	同	黃鐵礦		同	褐鐵礦		全	全	
	同	同	四年五產千担鐵	三十日治鐵	全	數千斤斜		一百萬	一萬	
	同	同	斜		全	礦				
	同	同	礦三寸		同	二三寸		全	全	
	同	同	人力		同	人力				
	一治鐵廠	同	二礦廠		全	一家		未	未	
			廠於此	礦石由永嘉 附近山深林密 溪等處收集因 附於此					宜	之煉精尤為合

興隆場	楊家灣	百五十餘畝	赤鐵礦	約七八百石	傾斜	厚薄不一	距興隆場約七里許	停採	停因地煉鐵之高爐未辦
大足縣屬巴岳山鐵礦調查表	太和場	八瓜市	約一千畝	同	約一千萬	同	約尺餘	未	
	大路場	金堂溝黃木溝皆產	約六千畝	褐鐵礦	約十萬担	水成礦床	厚五六寸	未	
	璧山縣屬西山鐵礦調查表								
	芭蕉灣		褐鐵					已探	
	曾家山							同	
	泡木灣							同	
新民場	李家灣							未探	
福果場	吉慶廠	六九畝	含石質	七〇〇〇	平				



大足縣屬西山鉄礦調查表

		龍水鎮			玉龍場	十萬場		萬古場
笱子溝	白家溝	胡家溝	惜字閣	滾子廠	塔灣寺下	獅子山	鍋廠灣	宋家灣
約三百餘畝	約二百五十畝	約千餘畝	約五六百畝	約八百餘畝	約四百畝	約二百畝	五百餘畝	五百餘畝
赤鐵礦	同	同	全	同	同	同	同	赤鐵礦
約九千餘石	約七千餘石	約一萬三千石	約四萬石	約五萬石	約四千石	約一千石	約三千石	約三千餘石
水平或傾斜	傾斜	傾斜或水平	傾斜	傾斜或水平	同	同	同	傾斜
厚薄不一	同	同	全	全	同	同	同	厚薄不一
距龍水鎮二十二里	距龍水鎮二十一里	距龍水鎮廿里	同	距玉龍場半里	距玉龍場十三里	距十萬場五里	距萬古場十里	距萬古場五里
停探	同	停探	未	未	同	同	已	停探
			同	此礦有成塊狀者				

			雙路場
龍灘子	馬家山	大溝	張家溝
約百五十畝	十畝 約二百三十	約三百畝	約五百餘畝
同	同	同	同
約三千石	約三千石	約七千四石	約九千石
傾斜	水平或傾斜	傾斜	全
同	同	同	同
同	同	十里 距雙路場	十二里 距雙路場
同	同	同	同

## 戊、紙

西山遍地產竹，爲製紙極好原料，過去造紙槽，約數千餘所，最近調查，則僅六百餘槽，年產白紙火紙約二十六萬餘担，可值七十餘萬元。其中以銅梁產紙爲最多，約十四萬担，璧山次之，約六萬四千餘担，永川又次之，約四萬担，大足更次之，約九千七百餘担，榮昌最少，僅二千餘担。考其原因：（一）由中土匪爲患，紙廠因而停業。（二）四川農村整個經濟破產，一般購買力薄弱，銷場停滯。（三）受舶來品之壓迫，無法競爭；基於上列三種原因，故各地紙業，日見衰頹，不能發展。最近銅梁雖能積極改良，製造「對方」紙；（與夾江紙相差）不遠）但纖維不及，其密度，顏色，更不如舶來品遠甚。

查紙類需用極廣，每年輸入，爲數頗鉅。兩山原料既富，宜積極設法改良，以塞漏卮！

### 附造紙方法

#### 白紙

九十兩月間，將慈竹或苦竹嫩筍錘漚，下石灰漚子內浸一月，然後再用石灰漿塗上，一月後，置蒸窰內蒸十日，取出打漚，下水洗三次，又用鹼煮十餘日，以水透清，數日後，碾漚下槽，用簾撈起，焙乾即成。

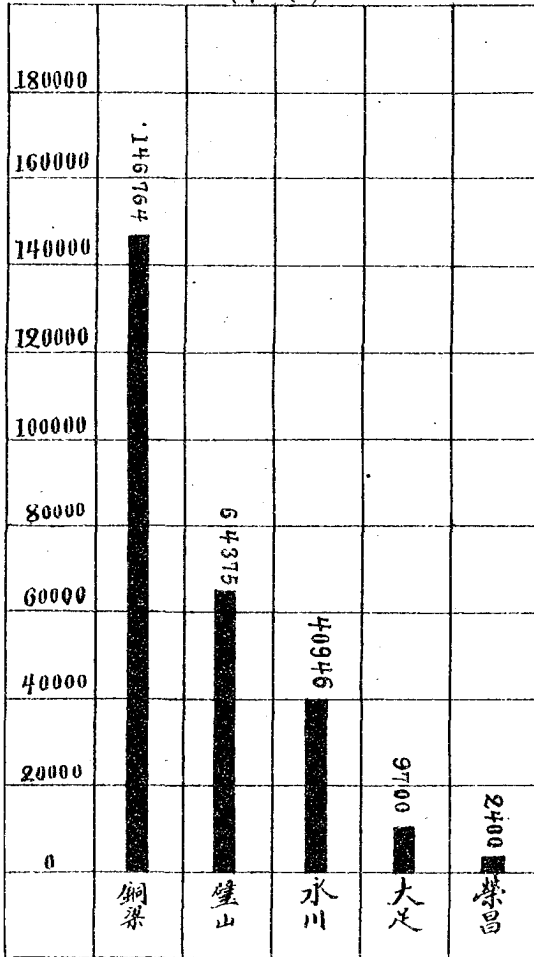
#### 火紙

竹料下塘，用石灰浸半年即撈起，洗淨後，又下塘擱置四十日，再撈起，用牛碾漚，下漚加藥（即秋葵）使成紙漿，撈起焙乾即成。

附各縣調查統計圖

水榮銅壁大東西山嶺類年產數量統計圖

(單位担)



## 己、主要作物

，有下列數種，茲分述於后。

### 一、冬筍

冬筍爲兩山特產之一，其每年總產量爲九十餘萬市斤，可值洋八九萬元，山民生活，多賴維持，此筍埋藏土中，不能成竹，一般居民，每屆冬季，掘起運往附山各場及重慶，合川等處銷售，質嫩味美，頗適於口，若能改裝罐頭，運銷省外，則獲利之豐，如操左券。

### 二、藍靛

藍靛產量，過去亦極豐富，自受舶來染料傾銷影響後，經營種靛者，即日形減少。統計兩山產量，全年僅只五萬餘斤，其衰落之數字，至堪驚人！生產土法，係育苗栽培，或分株移植。每屆六九兩月，割取莖葉置入池內，注水，待其發酵後，濾去渣滓，再加石灰水，沉澱之即得藍靛。

### 三、茶葉

茶葉兩山均產，惟量不豐，年僅六萬八千餘斤，其品種有家茶及白茶二種；家茶係斯出立克太變種，莖幹短小，而成灌木狀；白茶乃佛里疊斯變種，莖幹高大而成喬木狀；家茶大都採作自用，間有剩餘出售市場。白茶銷售市場最多，質味俱佳，價亦低廉。其製造方法，率多粗放，每年二三月間，將嫩葉採摘後，置籠內蒸之，俟其柔軟，裝入竹篾而緊壓之，取出晒乾即得。

### 四、工藝作物及藥用植物

工藝作物有秋葵，產量以銅梁所屬之東山爲是多，年產八萬八千市斤，壁山亦不少，年約七萬餘市斤。其最大用途，即係作爲造紙之糊料，俗名所謂滑藥是也。藥用植物如柴胡，木通，槲子，玄冬等，兩山均有生產，特產量不甚多耳。

附各縣主要作物產量調查表

永川縣屬東西山主要作物產量調查表

品名	全年產量	總值	備考
冬筍	五七〇〇市斤	五七〇〇元	
茶葉	一〇〇〇市斤	一〇〇〇元	
藍靛	二四〇〇〇市斤	六〇〇〇元	
合計		一一八〇〇元	

銅梁縣屬東西山主要作物產量調查表

品名	全年產量	總值	備考
冬筍	二八七四〇市斤	二八七四〇元	
秋葵	八八〇〇〇市斤	五二八〇元	
藍靛	一一〇〇市斤	二七五元	
玉蜀黍	三〇〇市石	六〇〇〇元	
藥材	三〇〇〇〇市斤	二〇〇〇元	
合計		四二二九五元	

璧山縣屬西山主要作物產量調查表

品名	全年產量	總值	備考
冬筍	六一一五六〇市斤	六一一五六元	
花生	二〇〇〇市石	二〇〇〇元	
秋葵	七〇五〇〇市斤	三五二五元	
茶葉	二三五六〇市斤	二三五六元	
藍靛	二〇〇〇〇市斤	五〇〇〇元	
合計		七二二三七元	

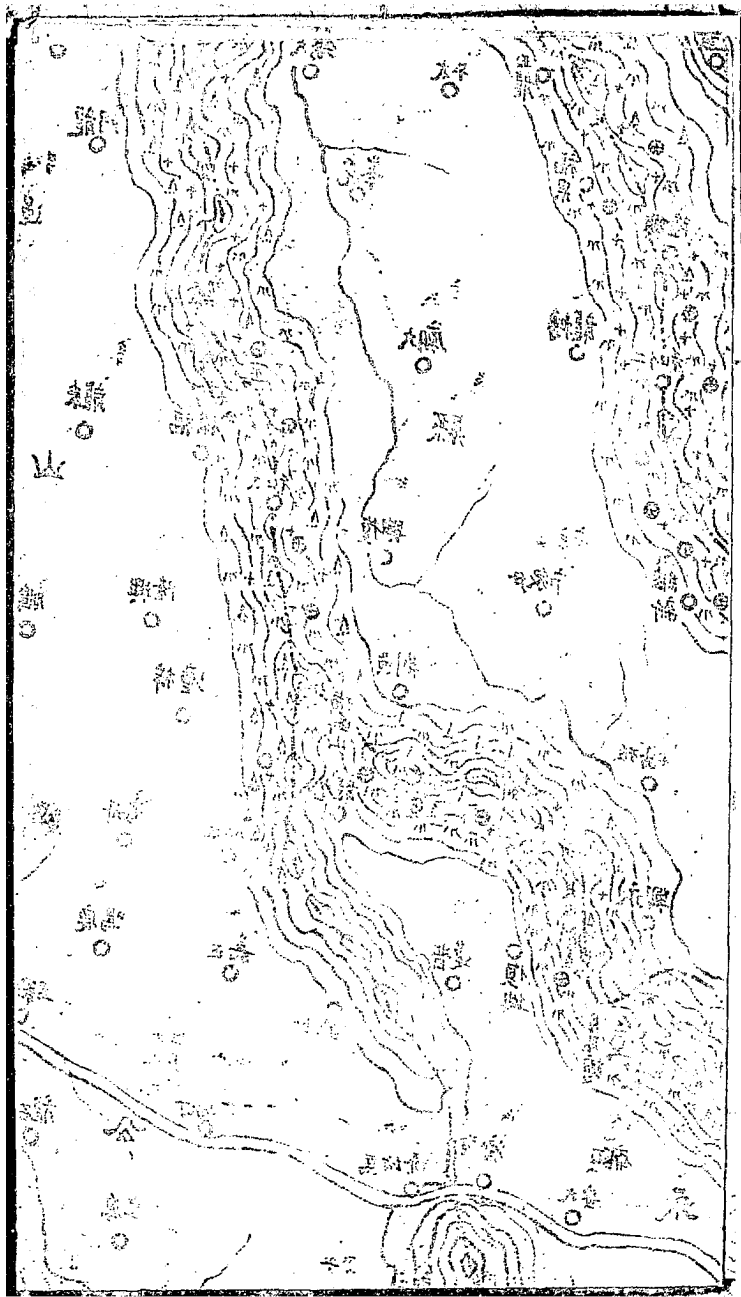
大足縣屬東山主要作物產量調查表

品名	全年產量	總值	備考
藍靛	九五〇〇市斤	二三七五元	
冬筍	四二〇〇市斤	四二〇元	
芋蕨	二五〇〇市斤	五〇〇元	
桐子	一一〇〇市斤	七三元	

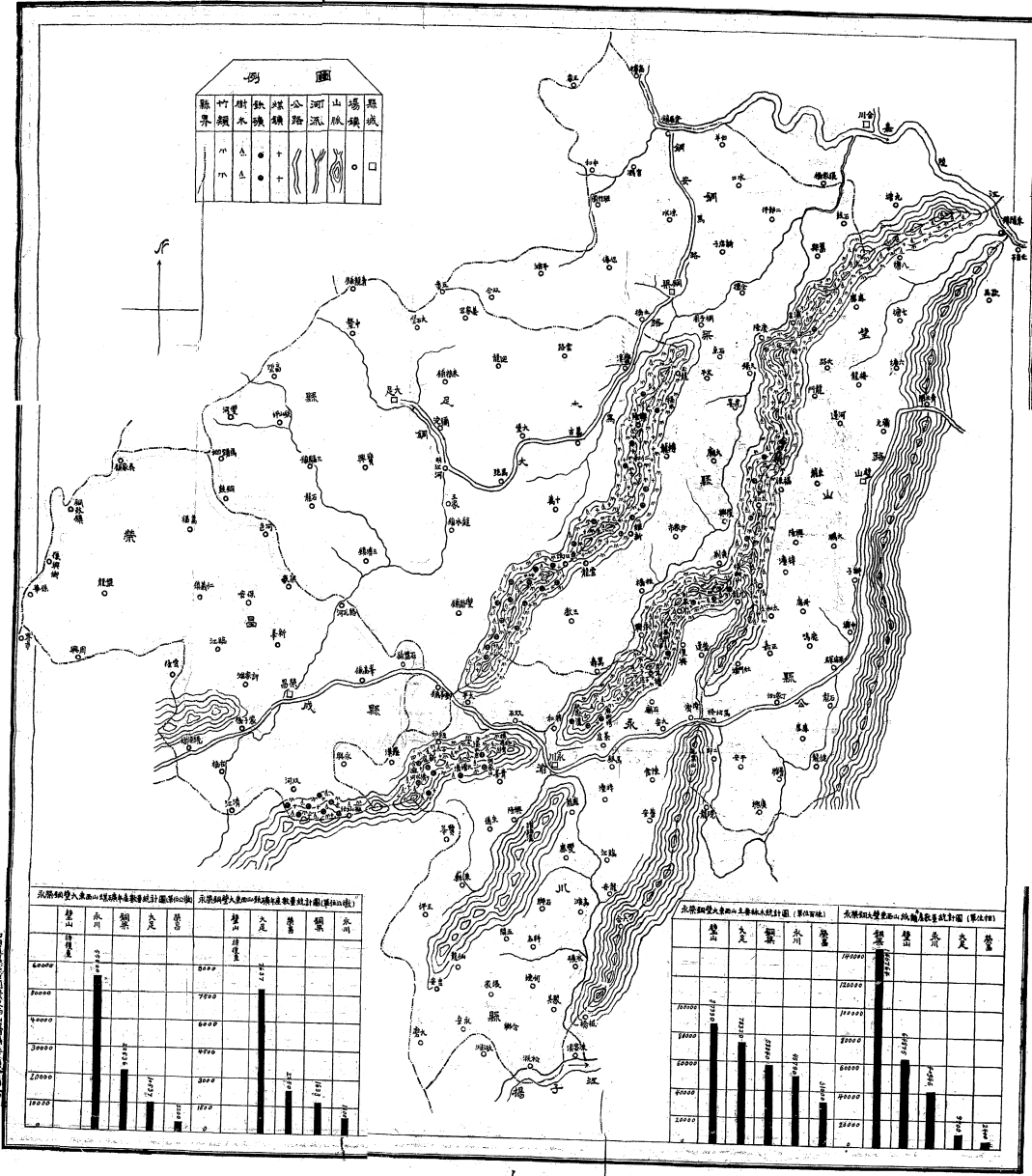
附永榮銅壁大東西兩山礦產竹木分布圖

沐 通	七〇〇市斤	七〇元	
茶 葉	五〇〇市斤	五〇元	
藤	六〇〇市斤	一二〇元	
合 計		三六〇七元	

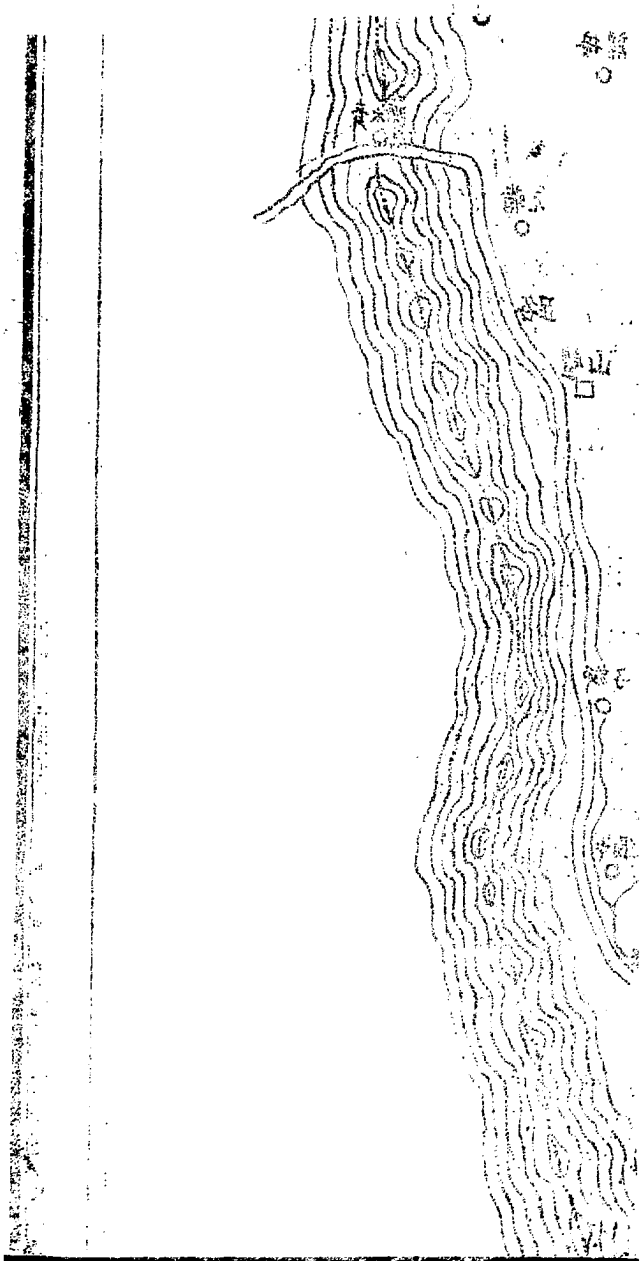




# 永榮銅壁大東西南兩山竹產木分佈圖



中華民國二十五年五月



中華民國二十五年五月

四川省第三區開發東西山籌備委員會編印

6000  
#25  
600029