



СТРОИТЕЛЬСТВО
АРХИТЕКТУРА^и
МОСКВЫ

12 1981



МОСКОВСКИЕ ЗОДЧИЕ

РИММА АЛДОНИНА

Тушино хорошо знакомо нам по истории нашего государства, по событиям начала XVII в. Вблизи Тушина находились древние археологические памятники и городища. Здесь в тридцатые годы возникли сооружения канала имени Москвы; москвичи долгое время отмечали День Воздушного Флота на аэродроме Центрального аэроклуба имени В. П. Чкалова.

Теперь Тушино — один из современных московских районов, который имеет хорошие транспортные связи с другими районами города — метрополитен, электропоезда Рижского направления, трамвай, троллейбусные и автобусные линии по Волоколамскому шоссе.

Римма Петровна Алдонина, заслуженный архитектор РСФСР, с апреля 1980 г. руководит мастерской № 17 «Моспроект-1», являясь главным архитектором Тушинского района. Проблемы развития этого района в работе — первоочередные.

Превращение подмосковного города в столичный район проходило достаточно органично. На месте старых деревень в 1960—1970 гг. возникли новые крупные жилые массивы. Хотя еще исполняет свою роль центр Тушина, вокруг него возникли и новые общественные центры.

Вдоль улицы Свободы — наиболее значительной из магистралей Тушина — в северной ее части организуются три группы высотных жилых зданий. Первые две 22-этажные башни уже построены. Чуть южнее, на берегу водохранилища в районе реконструируемой застройки улицы Лодочной, также возникнет группа высотных домов; она будет гармонировать с высотным жилым комплексом «Лебедь» на южном берегу водохранилища.

Для первоначального строительства были выбраны крестообразные в плане дома, известность по Тропареву. В мастерской под руководством Р. Алдоновой проектируются 22-этажные башни, близкие по высоте и общим габаритам к построенным. Конфигурация спроектированного дома в плане иная, но чередование глубокой светотени с освещенными стенами на его фасадах должно, по мнению авторов, примерно соответствовать светотени на уже построенных крестообразных зданиях и

тем компенсировать композиционное различие. Самая важная практическая особенность нового проекта — он основан на конструкциях освоенных строителями жилых домов серии И-68. Таким образом, сооружение новых зданий не вызовет серьезных затруднений, и ансамбль улицы будет завершен.

Кроме того, в мастерской разрабатываются проекты жилых домов башенного типа в 24 этажа на унифицированном каркасе для строительства в районе Бутырского хутора и высотой 16 этажей — для Ленинского района.

Разработка проекта жилых башен для Тушина оказалась для архитектора Алдоновой задачей практически уже испытанной, поскольку в основе ее решения лежал многолетний опыт ее работы над односекционными домами.

Отличается удобством и компактностью внутренней планировки, хорошими пропорциями помещений, уютными лоджиями так называемый односекционный жилой 12-этажный «дом Алдоновой». Проста, но выразительна и пластика объема здания, в котором особую роль играет четко выделенная вертикаль лестничной клетки. Этот дом с кирпичными стенами и внутренним сборным каркасом имеет 72 квартиры. Он представляет, как говорит его автор, одну из четырех редакций проекта, в число которых входили 9-, 12- и 14-этажные здания.

Немного архитекторов имеют дома, изустно помеченные в профессиональной среде их именем. Это — признание их заслуг, поскольку рождается оно не по чьему-то распоряжению, а из уважения к труду коллеги, проект которого удовлетворяет многим архитектурно-градостроительным требованиям в наше время стандартизации и унификации.

Вернемся к проблемам застройки района Тушино. Для завершения ансамбля и общей панорамы улицы Свободы, играющей большую роль в формировании облика не только района, но и всей столицы (панорама хорошо просматривается со стороны Химкинского водохранилища и Ленинградского шоссе), в развитие идеи уже реализованного проекта застройки, вдоль фронта улицы ставятся несколько 12-этажных многосекционных корпусов, сочленяющихся под углом с уже построенными прежде протяженными зданиями. Таким образом, архитектурный замысел, заложенный в застройке ранее, получает свое завершение. Вместе с тем имеются предложения по уплотнению старых кварталов пятиэтажных домов при реконструкции застройки улицы Свободы, где можно разместить, по подсчетам мастерской, до 0,5 млн. м² жилой площади. Бережное отношение к замыслам предшественников (а ими были коллективы, руководимые М. Кругловым, А. Половниковым, В. Соколовым) — таково неперемное условие успешной работы руководителя крупного коллектива.

Тушино имеет очень четкие границы: кольцевая дорога и лесопарк с северо-запада, водохранилище с востока, пойма Москвы-реки и линия железной дороги с юга. К каждому участку границы район выходит застройкой разных лет, и каждый фронт этой застройки может рассматриваться как целостный фасад района. Однако интересы развития и реконструкции Тушина требуют создания более выразительного силуэта застройки.

Есть в районе Тушина и своеобразный по рельефу и природным особенностям участок территории, который пока не за-

страивался новыми домами. Это так называемая «тушинская чаша» (деревня Петрово в долине Сходни), амфитеатром спускающаяся к пойме реки. Доходящий до 50 м перепад отметок препятствовал до сих пор освоению участка под современную застройку. Но настала пора подготовить проект для освоения «тушинской чаши».

В мастерской разрабатываются варианты застройки на рельефе: здания располагаются или по дугам окружности, или по ее радиусам, спадая к центру, где развивается гидродарк по спортивным ядром. Задача настолько для московской практики необычная и интересная, что привлекла внимание студентов архитектурного института, принявших участие в эскизных работах идеи застройки нового района. Сейчас задача ставится на практическую платформу, и хочется верить, что архитекторы и строители найдут наиболее эффективное решение, которое может стать одной из архитектурных достопримечательностей новой Москвы.

Одна из основных забот Алдоновой — создание новой архитектурно-пространственной концепции Тушина, модернизация застройки на основе новых типов жилых зданий (каркасных башен, удобнее всего включаемых в среду уже сложившихся кварталов, и 12—16-этажных корпусов), совершенствование планировочной структуры и благоустройства района.

В новом общественном центре Тушина — на бульваре Яниса Райниса еще предстоит построить несколько крупных объектов: гостиничный комплекс, универсам и др. Тогда этот центр пространственно более определенно обернется к Химкинскому водохранилищу и будет играть важную роль в панораме ансамбля улицы Свободы.

...Римма Петровна Алдонина прошла большой творческий путь архитектора-проектировщика «Моспроект-1» — этого крупнейшего московского института, ныне управления.

Римма Петровна пришла в Московский архитектурный институт в первый послевоенный год. В семье недавно пережил горе: отец, бывший в армии с 1941 г., не вернулся с войны. Мать работала медсестрой. Приходилось рассчитывать лишь на свои силы.

Алдоновой повезло на товарищей и преподавателей. Среди профессоров в те годы выделялись И. Рылский, В. Сарабьянов, А. Добряков, Н. Брунов, М. Курилко, А. Кузнецов, А. Бунин. По-разному, но на самом высоком научном уровне преподавались основы архитектурной композиции, философии, истории искусств и архитектуры, начертательной геометрии, графики и живописи. Серьезная подготовка велась и по инженерным дисциплинам. Римме Петровне повезло познакомиться с проектами выдающихся Л. Мелеги и Г. Зунбладта, отличавшихся высокой архитектурной культурой и большой эрудицией, внимательно и заботливо относившихся к студентам; они воспитывали у своих учеников самостоятельность мышления, не навязывая им предвзятых решений, развивая их собственные замыслы, какими бы скромными вначале они ни казались.

Архитектурный институт находился тогда под влиянием И. Жолтовского, среди преподавателей проектирования было много его учеников. Воспитанники тех лет становились как бы духовными внуками мастера, считавшего, что в основе архитек-

1. Жилые шумозащитные дома на Пролетарском проспекте. Архитекторы Р. Алдонина, К. Запасов, В. Юдаев, инженеры В. Шустров, Э. Кузнецова
2. Конкурсный проект жилого комплекса на 6 тыс. человек на развилке Ленинского проспекта и проспекта Вернадского. Архитекторы П. Зиновьев, Р. Алдонина, О. Лебедева, С. Молчанов, С. Куповский, инженер Б. Вилков
3. План типового этажа 22-этажного дома-башни
4. Жилые 22-этажные дома-башни, предназначенные для застройки улицы Свободы в Тушине. Фото с макета. Руководитель авторского коллектива Р. Алдонина, архитекторы Ю. Смирнов, М. Чемерис, М. Артемьева, Е. Козлова, инженеры М. Красавин, Г. Лебедев



турного образования должно лежать глубокое значение многовекового опыта архитектуры. Отметим, что многие из тех, кто учился в МАИ в те годы, легко преодолели трудности, связанные с творческой перестройкой архитектуры, и стали в наши дни признанными мастерами.

Римма Петровна, успешно защитив дипломный проект, стала работать в только что заново организованном институте «Моспроект-1» в мастерской № 11, которой руководил тогда М. Синавский. Это была хорошая стажировка у крупного педагога, хорошо знавшего тонкости мастерства архитектурной композиции. В творческом коллективе мастерской молодой специалист прошла серьезную школу работы над проектом и его воплощением в натуре.

Проект комплекса 10—12-этажных жилых домов на Автозаводской улице, выполненный Алдоной в авторском коллективе, был предназначен для центра Пролетарского района и основывался на типовых блок-секциях. Крупные протяженные фасады имеют тонко прорисованное декоративное построение, характерное для первой половины 1950-х гг.

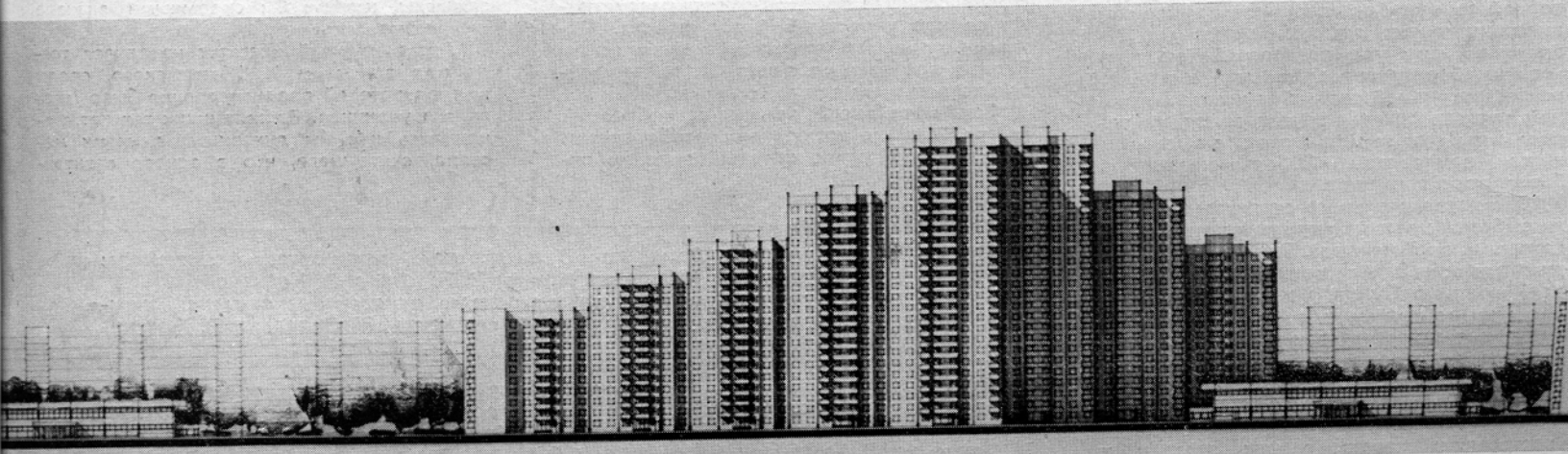
Во второй половине пятидесятых годов Р. Алдоина и Б. Этчин разрабатывают проект детальной планировки окраинного жилого района Ленино-Дачное. Близость Царицынского парка дала возможность живописно раскрыть застройку на природу. Эта работа, основанная на новой тогда микрорайонной структуре построения и ступенчатой организации культурно-бытового обслуживания населения, была первой серь-

езной проверкой для ее участников новых возможностей архитектуры в условиях типового индустриального домостроения. Застройка района велась с существенными коррективами первоначального проекта. Однако основная планировочная идея была сохранена.

На рубеже 1950—1960 гг. руководителем мастерской стал П. Зиновьев. Многие проекты Р. Алдоина выполнила в соавторстве с этим мастером.

Крупной и принципиальной работой, выполненной авторским коллективом в составе П. Зиновьева, Р. Алдоиной, О. Лебедевой, С. Молчанова, С. Куповского в 1963 г., был конкурсный проект жилого комплекса на 6 тыс. человек с полным обслуживанием на развилке Ленинского проспекта и проспекта Вернадского. Ответственный в градостроительном отношении участок открывает панораму Москвы налево от магистрали Ленинского проспекта при въезде со стороны Внукова. В основе комплекса в рассматриваемом проекте лежал единый кольцевой объем, составленный из 16-этажных секций, сочлененных между собой поворотными вставками, с гаражом в нижних этажах. Учреждения обслуживания комплекса живописно располагались внутри кольца и на прилегающей территории. В комплекс входила и 25-этажная башня с квартирами для малосемейных.

Конкурс на застройку данного участка помог впоследствии рационально разместить здесь жилой комплекс с гостиницей «Салют», построенный на основе Единого каталога для Москвы.



5. Эскизное предложение по застройке поймы реки Сходни, «Тушинской чаши». Архитекторы Р. Алдоина, В. Осипов, О. Богословская
6. Жилой 12-этажный дом для повторного применения. Архитектор Р. Алдоина, инженер В. Шустров
7. Застройка Нагатинской набережной жилыми домами переменной этажности. Архитекторы П. Зиновьев, Р. Алдоина
8. Первая очередь корпуса № 10 по Нагатинской набережной
- 9, 10. Реконструкция Дворца культуры ЗИЛа. Зрительный зал, зимний сад. Архитекторы П. Зиновьев, Р. Алдоина, О. Лебедева, соавтор В. Юдаев, инженер П. Михайлов

В это же время Алдоина разработала несколько вариантов технического проекта 16-этажного дома — «трилистника» для строительства на улице Шверника (на этом участке впоследствии был построен Дом нового быта).

Кроме проектирования крупных жилых комплексов и работы над проектами жилых домов для повторного применения Р. Алдоина участвовала в проектировании и строительстве ряда крупных общественных зданий.

Кинотеатр «Эльбрус» в Красногвардейском районе имел прототипом проект кинотеатра «Первомайский» Д. Солопова. Как известно, объемно-пространственная схема этого кинотеатра экономична и функциональна: здесь рационально используется пространство под залом для просторного фойе; конструкции, нарочито лишённые облицовки, скрывающей их, играют роль тектонических элементов, и в этом основной смысл трактовки интерьеров «Первомайского».

В кинотеатре «Эльбрус», приняв основную схему прототипа, авторы в работе над интерьерами пошли по иному пути, создав свою декоративно-тектоническую систему, исходя из ритмического расчленения целостного пространства акустическими и светотехническими конструкциями, общих масштабных отношений и принятых отделочных материалов. В результате был создан комфортабельный и уютный кинотеатр. Градостроительное размещение кинотеатра «Эльбрус» на свободном участке сделало здание центром композиции крупного жилого массива*.

Разработка проектов и строительство обоих кинотеатров велось почти одновременно. В 1969 г. авторы обоих объектов были удостоены первой премии на смотре Госстроя РСФСР.

Значительной работой коллектива в составе П. Зиновьева, Р. Алдоиной, О. Лебедевой, инженера П. Михайлова и группы художников была реконструкция Дворца

культуры автозавода имени И. А. Лихачева, построенного в тридцатые годы по проекту Весниных. В 1950-е гг. большинство интерьеров здания были значительно переделаны в духе существовавших тогда декоративистских тенденций, причем переделка одного из лучших конструктивистских образцов была выполнена на весьма посредственном уровне. Фасады здания и некоторые конструкции находились практически в аварийном состоянии, их необходимо было заменять и приводить в порядок.

Здание Дворца культуры ЗИЛа подлежало реставрации. Но полное восстановление первоначальных архитектурных форм здания было практически невозможно из-за его несоответствия современным эксплуатационным требованиям. Поэтому в 1960-х гг. было принято компромиссное решение: восстановить, насколько возможно, первоначальные формы и выдержать стилевое единство нового и старого.

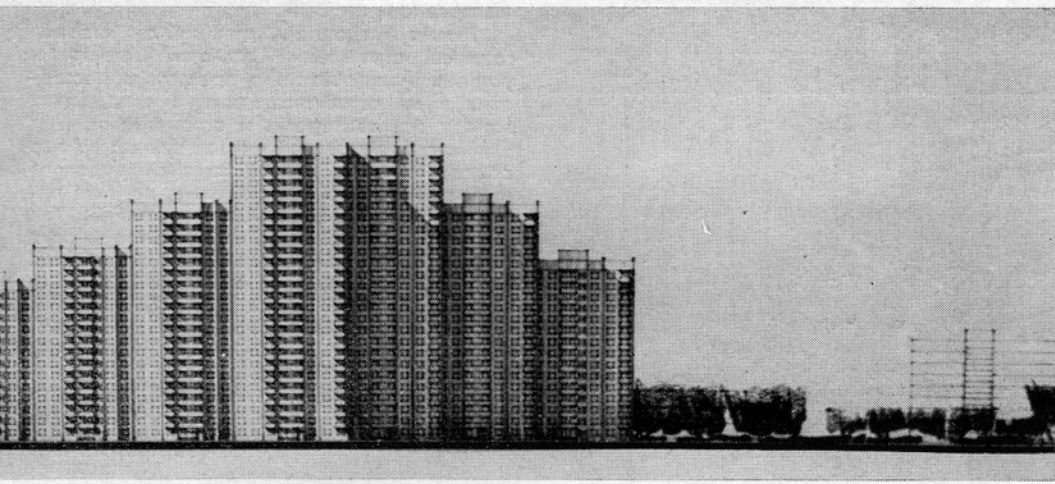
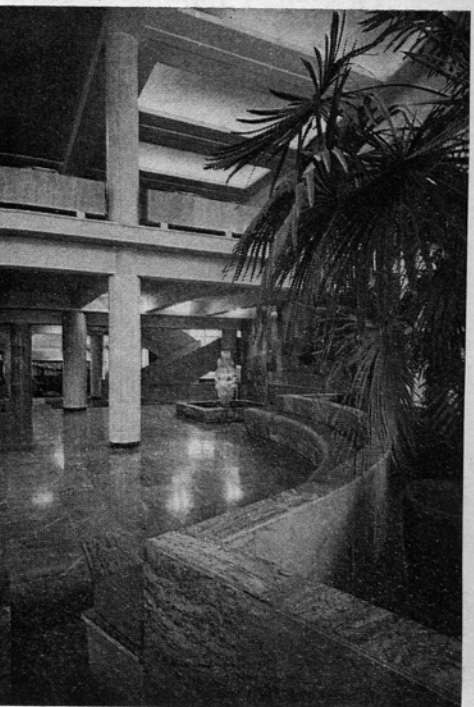
Фасады здания почти не подвергались переделке. Многие интерьеры сохранили первоначальные формы, хотя замена отделочных материалов и придала им оттенок новизны. С изменением функционального назначения ряда помещений, необходимостью заменить некоторые конструкции и материалы, ввести новое оборудование в соответствии с современными требованиями удобства, акустики, светотехники, изменениями пожарных и санитарных нормативов и т. п. интерьеры этих помещений (кинзал, зал народного театра, хореографическая студия, кафетерий при клубной части) получили новое решение. Реконструкция в целом была высоко оценена архитектурной общественностью**.

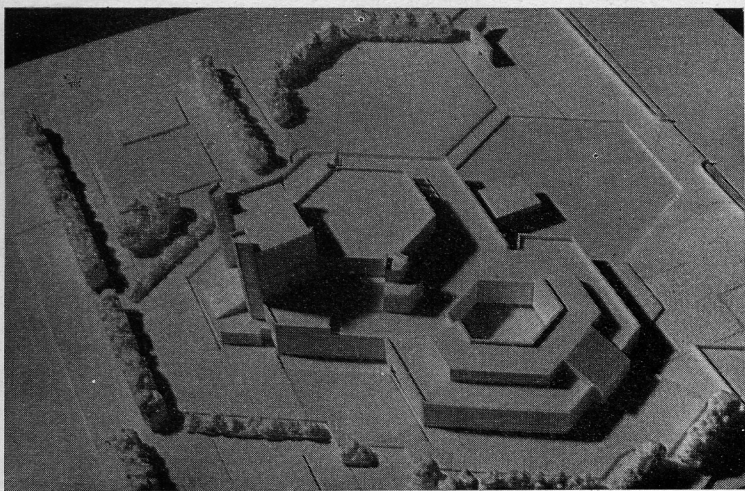
К числу не завершённых еще работ Риммы Петровны относятся проекты двух крупных комплексов-ансамблей в Пролетарском районе. Один из них включает возведение индивидуальных шумозащитных 12-этажных домов, строящихся на Пролетарском проспекте (ул. Б. Каменщики). Здесь проблема снижения шума в жилых помещениях решена чисто планировочными средствами: все спальные комнаты обращены внутрь квартала. Ритмический ряд эркеров и ризалитов обогащает плоскость фасада здания. Корпуса домов более узки по сравнению с общепринятыми, но значительное повышение удобства жизни на шумной магистрали компенсирует некоторое снижение экономических показателей. Шумозащитные дома спроектированы с учетом создания ансамбля с другими новостройками в этой части проспекта.

Другой — проект застройки Нагатинской набережной, выходящей на широкую пойму Москвы-реки. Проектом предусмотрено создать здесь шесть крупных жилых домов-комплексов переменной (от 10 до 25) этажности. Общая длина застраиваемой набережной — 4 км. Светлые крупномасштабные здания с выразительным силуэтом, размещенные среди обильной зелени,

* Гнедовский Ю. Выразительная архитектура, отличное качество (Кинотеатр «Эльбрус» в Ленино-Дачном). — Строительство и архитектура Москвы, 1970, № 1.

** Рожин И. Первоначальный облик в современном звучании: О реконструкции Дворца культуры Московского автозавода имени И. Лихачева. — Строительство и архитектура Москвы, 1972, № 1.





11. Проект Дворца культуры в Нагатине. Фото с макета. Архитекторы Р. Алдонина, Е. Карапетян, соавтор О. Никогосян, инженер Э. Кузнецова
 12. В одной из концертных программ «Кохинора» и «Рейсшинки»...
 13. Авиньон (Франция). Вид с моста. Рис. Р. Алдоной
 14. Красноярск. Церковь Покрова. Рис. Р. Алдоной

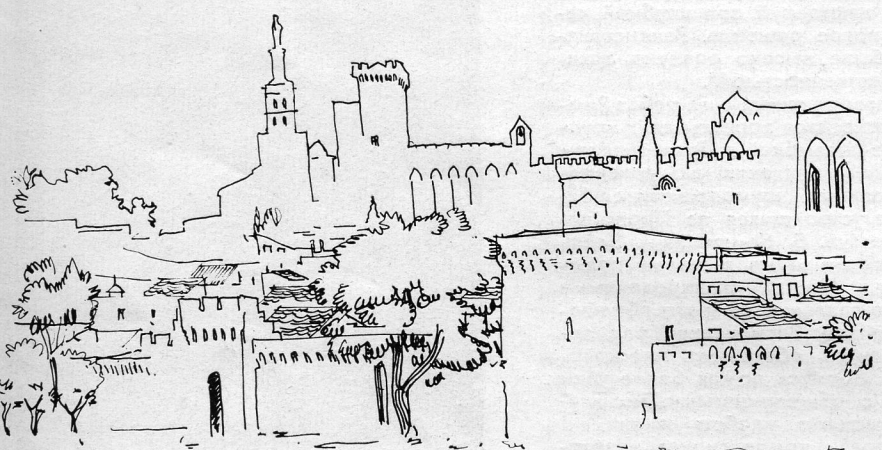
вместе с высотными акцентами по краям ансамбля будут отражаться в глади воды, создавая живописную панораму обширного района столицы. Строительство зданий уже ведется, хотя и идет значительно медленнее, чем хотелось бы авторам проекта.

Для строительства в Нагатине предназначен также проект, выполненный Р. Алдоной вместе с Е. Карапетяном. Это Дворец культуры Московского общества глухонемых. Его композиция основана на сочетании крупных шестигранных блоков-сот. Принятая композиция возникла в результате желания ответить двум условиям. Во-первых, создать компактный уютный зал для специфического зрителя, поскольку тем, кто не слышит живой речи, очень важно хорошо видеть мимику актера (поэтому при вместимости 800 мест расстояние от рампы до последнего ряда составляет всего 16 м). Во-вторых, архитекторы стремились создать объемно-пространственный контраст между компактным «скульптурным» зданием Дворца культуры и его окружением из прямоугольных в своих очертаниях 16-этажных жилых домов и магазинов. Думается, это удалось авторам. Планировка помещений и открытых дворики хорошо вписывается в шестигранную сетку объемов.

Р. П. Алдонина — человек энергичный, общительный. Не только москвичи, но и жители многих других городов знают Римму Петровну по ее активному участию в выступлениях женского сатирического ансамбля «Рейсшинка», организатором, солисткой и автором которого она является все годы существования этого коллектива. Пишет она тексты и для мужского хора «Кохинор». Острые фельетоны Риммы Алдоной часто появляются в газете «Моспроектвец». В сатирическую, юмористическую (иногда с элегическим налетом) форму Римма Петровна облачает в принципе те же мысли, которые мы читаем в ее статьях или слышим на творческих обсуждениях, когда она выступает как член президиума правления МОСА.

Римме Петровне Алдоной свойственно горячее стремление помочь выявить и устранить недостатки в проектных мастерских и на стройплощадках, в отношениях между архитекторами и строителями.

Поэт В. Луговской сказал как-то: «У нас создается своеобразная эстетика трудового подвига, подвига без надрыва, подвига радостного и глубоко человеческого». Так трудятся многие. Одна из наиболее видных представительниц многочисленного отряда советских женщин-архитекторов, Римма Петровна Алдонина живет и работает ради создания удобной и красивой жизненной среды для москвичей, ради счастья людей.



11 | 12
 13 |
 14 |