

АСТРАХАНСКОЕ
29 АВГ. 1915
ОБЩЕСТВЕННАЯ БИБЛИОТЕКА

СЕЛЬСКОЕ ХОЗЯЙСТВО

Астраханского Края.

Издание Астраханского Общества Сельского Хозяйства.

Юнь-Юль 1915 годъ № 6-7-й.

Годъ восьмой.

СО Д Е Р Ж А Н И Е :

<i>Востриковъ И. А.</i> Главнѣйшіе вредители с.-х. культуръ, наблю- давшіеся въ Астрах. губ. за лѣто 1914 г. (Окончаніе) . . .	149
<i>Парфеновъ И.</i> Объ удоилвости коровъ „Калмыцкой породы“ . . .	156
<i>Серезниковъ В. л.</i> Михайловская маслодѣльная артель	164
<i>Кроликородъ Юга (А. Розенъ).</i> О выгодахъ кролиководства	169
Приглашеніе мѣстныхъ кооперативовъ къ снабженію арміи	173
Хроника	174
Библиографія	179
Объявленія	

КНИГОХРАНИЛИЩЕ
Областной Библиотеки
имени Н. К. К. УП. - ОИ
ГОР. АСТРАХАНЬ
ИНВ. № 41354



ПРОДОЛЖАЕТСЯ ПОДПИСКА НА 1915 г.

8-й годъ изданія

НА ЕЖЕМЪСЯЧНЫЙ ИЛЛЮСТРИРОВАННЫЙ ЖУРНАЛЪ

„Сельское Хозяйство“

Астраханскаго Края

Программа журнала:

1) Извѣстiя о дѣятельности Астраханск. Об-ва Сельск. Хозяйства, 2) Статьи по разнымъ отраслямъ сельскаго хозяйства: полеводства, животноводства, лѣсного и лугового хозяйства. 3) Хроника сельско-хозяйственной жизни общей и мѣстной: текущая статистика. 4) Вопросы кооперации въ Астраханскомъ краѣ. Учрежденiя мелкаго кредита, потребительныя и производительныя товарищества. 5) Обзоръ сельско-хозяйственной литературы. 6) Отдѣлъ „Наши нужды“. Вопросы съ стороны читателей по разнымъ отраслямъ сельскаго хозяйства съ отзывами на нихъ. 7) Справочный отдѣлъ: ярмарки, торги на оброчныя статьи, цѣны на сельско-хозяйственные продукты на Астраханскомъ и другихъ мѣстныхъ рынкахъ и проч. 8) Калмыцкая степь. Хроника административно-хозяйственной жизни ея.

№№ журналовъ выходятъ въ размѣрѣ 1—2 лист. Въ случаѣ надобности два номера соединяются вмѣстѣ. Въ числѣ сотрудниковъ журнала имѣются специалисты по различнымъ отраслямъ сельскаго хозяйства: животноводства, ветеринарiи, лѣсоводства и др. Веденiе дѣла по журналу находится въ вѣдѣнiи особаго Редакціоннаго Комитета.

Въ 1915 г. подписчики журнала получаютъ бесплатныя приложенiя изъ серiй „Сельско-хоз. библіотека А. О. С. Х.“ и „Сельско-хоз. сборникъ А. О. С. Х.“, и большой кооперативный календарь „Спутникъ кооператора“.

Иллюстраціи будутъ даваться или въ текстѣ или отдѣльно.

Въ теченiи 1914 г. отдѣльными приложенiями къ журналу платны, подписчики получили изъ серiй „Сельско-хоз. библіотека“ кн.: Востриковъ П. А.—„Наши полевые вредители—грызуны.“ изъ серiй „Сел.-хоз. сбор.“ Опытно-показ. поля Астр. Каз. Войска въ 1913 г. и другiя.

Подписная плата на годъ съ доставкою 1 р. 50 к. Отдѣльный № 10 к.

Подписка принимается только годовая.

Корреспонденты журнала получаютъ его бесплатно.

ПЛАТА ЗА ОБЪЯВЛЕНІЯ

За 1/4 стран.	1 разъ 5 р.,	3 раза 10 р.,	6 разъ 15 р.,	12 разъ 30 р.
За 1/2 стран.	1 разъ 2 р. 50 к.,	3 раза 5 р.,	6 разъ 10 р.,	12 разъ 15 р.
За 3/4 стран.	1 разъ 1 р. 25 к.,	3 раза 3 р.,	6 разъ 5 р.,	12 разъ 10 р.
За 1/8 стран.	1 разъ 1 р.,	3 раза 2 р.,	6 разъ 4 р.,	12 разъ 8 р.

За разсылку собственныхъ объявленiй фирмъ при № по 3 коп. съ лота. Доказательный № 10 коп.

Для личныхъ объясненiй по дѣламъ Редакціи обращаться къ редактору В. Ф. Се-режникову (Ахматовская ул., д. Войскового Правленiя), а подѣламъ изданiя журнала—къ члену Редакц. Ком-та П. М. Новикову (Петровскій Музей, зданiе городскихъ учреждений). Присылаемые для напеч. рукописи просить писать по возможности четко.

Присланныя статьи могутъ быть Редакціей сокращаемы, измѣняемы и вообще подготовляемы въ удобопечатаемый видъ.

Бюро Об-ва (Петровскій Музей, зданiе городскихъ учреждений) открыто съ д. 10 ч. до 2 ч. д.

Контора и Редакція журнала въ г. Астрахани, при Об-вѣ Сельскаго Хозяйства.
Адресъ для писемъ: г. Астрахань, Обществу Сельскаго Хозяйства.

П о п р а в к а .

Ввиду того, что отдѣльныя страницы № 6—7 печатались въ разныхъ типографіяхъ, произошла ошибка въ нумераціи первыхъ восьми страницъ этого №; слѣдуетъ вмѣсто 1—8 считать 149—156.

и. 2578.

29 АВГ. 1915
ОБЩЕСТВО СЕЛЬСКОГО ХОЗЯЙСТВА

СЕЛЬСКОЕ ХОЗЯЙСТВО

Астраханскаго Края.

Издание Астраханскаго Общества Сельскаго Хозяйства.

1915 г.

Июнь—Июль № 6—7.

Годъ VIII-й.

Главнѣйшіе вредители сел.-хозяйств. культуръ,

наблюдавшіеся въ Астраханской губ. за лѣто 1914 г.

(Окончаніе)

САНКТУАРИ

II. Вредители садоводства

и огородничества

Появленіе садовыхъ и огородныхъ вредителей за 1914 г. носило въ большинствѣ случаевъ спорадическій характеръ и лишь нѣкоторые размножились въ массѣ. Такъ, напр., майскій червь (*Hyalophora malinella*), почти не наблюдавшійся въ Царевскомъ уѣздѣ въ прошломъ году, — въ нынѣшнемъ нанесъ громадный вредъ. Появленіе червя носило стихійный характеръ. Во многихъ мѣстахъ сады представлялись точно опаленными пожарами.

Здѣсь очевидно, мы сталкиваемся съ весьма интереснымъ явленіемъ въ жизни майскаго червя, подтверждающимъ теорію Г. А. Порчинскаго*). До 1911 г. майскій червь въ Астраханской губ. появлялся какъ обычное зло для садовъ. 1911 г. и особенно 1912 г. памяты стихійнымъ явленіемъ на поляхъ гусеницы лугового мотылька. Одновременно размножились паразиты мотылька, дѣятельность которыхъ въ 1912 г. выразилась до того рельефно, что второй генерациі червя въ этомъ году совсѣмъ не наблюдалось. Не появлялся червь и въ слѣдующемъ, 1913 г., и также въ 1914 г. Т. к. нѣкоторые паразиты лугового мотылька нападаютъ и на майскаго червя, то, очевидно, они то и разрѣдили его въ нашихъ садахъ уже въ 1912 г., когда майскій червь наблюдался сравнительно не въ большомъ количествѣ. Въ 1913 г. майскаго червя въ сѣверныхъ уѣздахъ губерніи совсѣмъ не наблюдалось, а т. к. паразиты, уничтоживъ его и метелицу, и

*) „О нѣкоторыхъ паразитахъ майскаго червя, заслуживающихъ у насъ особаго вниманія“ и т. д. „Тр. В. по Энт.“ Т. IX № 6.

сами вымерли, то въ 1914 г. уже майскій червь появился опять въ садахъ. Въ силу сказаннаго мы не гарантированы также отъ появленія въ недалекомъ будущемъ въ нашихъ степяхъ стараго гостя — лугового мотылька.

Вишневый слоникъ — *Rhynchites auratus* — размножился также въ массѣ; нѣсколько въ меньшихъ размѣрахъ отродился *Rhynchites bacchus*. Появленіе ихъ на сливѣ, вишнѣ, тернѣ было замѣчено въ Царевскомъ уѣздѣ съ 25 апрѣли. Они нанесли неисчислимый вредъ. Вся вишня и слива этого года — казарчата. Противъ этихъ долгоносиковъ садоводы въ Царевскомъ уѣздѣ борются стряхиваніемъ жуковъ на рядно и окуриваніемъ деревьевъ дымомъ.

Листья грушъ изсушили въ нынѣшнемъ году грушевый клещикъ (*Phytophthus pyri*). Въ послѣдніе годы онъ ужасно размножился.

Яблонный цвѣтоѣдъ — *Anthonomus pomorum* — нанесъ въ настоящемъ году также сильный вредъ яблонямъ, но и самъ погибъ отъ паразитовъ въ стадіи личинки въ количествѣ 60%. Массовое размноженіе личинокъ и засыханіе бутоновъ было замѣчено 29 апрѣля. Около 30% личинокъ было поражено личинкой наѣздика *Pimpla pomorum*, которая ползала на поверхности тѣла хозяина, питаясь соками его тѣла черезъ наружные покровы. Кромѣ того до 30% личинокъ этого долгоносика погибло отъ какой то бактеріальной болѣзни, обуславливающей почернѣніе и затвердѣніе ея. Изъ оставшихся здоровыхъ личинокъ долгоносикъ сталъ выходить 10 мая.

Оленка (*Tropinota hirta*) нанесла большой вредъ цвѣтущимъ садамъ. Летъ ея начался 2 апрѣля и достигъ своего апогея къ 20 апрѣля. Особенно сильно она нападала на цвѣтущій крыжовникъ. Радикальныхъ истребительныхъ мѣръ противъ оленки пока нѣтъ. Отгоняющими средствами служить окуриваніе деревьевъ дымомъ и опрыскиваніе водою, когда жуки сидятъ на цвѣтахъ. Воды оленка не любитъ и сваливается на землю, гдѣ слѣдуетъ разстилать рядно.

Бичъ здѣшнихъ садовъ — плодоярка (*Carposarsa pomonella*) размножилась, какъ всегда, во множествѣ. Гусеницы ея начали окукляться съ 4 апрѣля. Черезъ нѣсколько дней на корѣ деревьевъ были находимы и бабочки. Съ этого времени появленіе бабочекъ все возрастало въ количествѣ.

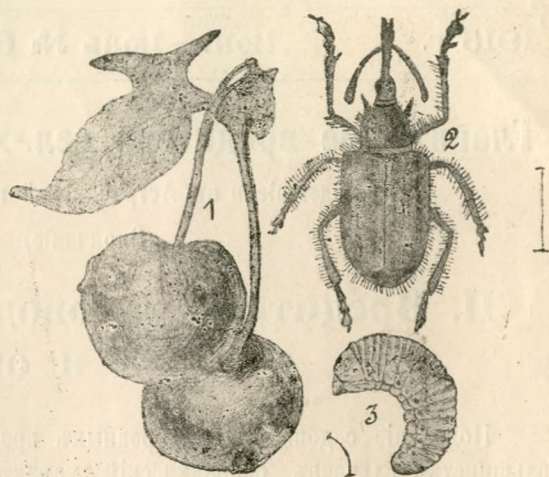


Рис. 22. Вишневый слоникъ — *Rhynchites auratus* Scop: 1—поврежденіе вишни; 2—слоникъ; 3—его личинка.

Около 37% зимующих гусениц плодоярки погибло отъ грибной бѣзны; все же сады въ Царевскомъ уѣздѣ пострадали отъ плодоярки сильно. Яйцеѣдъ плодоярки (*Pentanthron (Oophthora semblidis) carpocapsae*) Въ Царевск. уѣздѣ не наблюдался, въ Астраханскомъ же уѣздѣ его было обычно много.

Въ борьбѣ съ плодояркою надо употреблять опрыскиваніе деревьевъ мышьяковистою известью (см. выше) или швейнфуртскою зеленою. При первомъ опрыскиваніи надо брать 1 фун. шв. зелени и 2 ф. свѣжегашеной извести на 30 ведеръ воды. Этимъ составомъ опрыскиваютъ деревья, какъ только образовалась завязь. У насъ въ Астраханск. губ. можно начинать опрыскиваніе приблизительно съ 10 чиселъ мая, тотчасъ послѣ цвѣтенія, и повторять его черезъ каждые 10-14 дней, чтобы листья и плоды были постоянно покрыты мельчайшимъ налетомъ яда. Указанный составъ слѣдуетъ также употреблять при появленіи на деревьяхъ майскаго червя, на котораго онъ дѣйствуетъ губительно съ 1-го опрыскиванія.

При вторичномъ опрыскиваніи отъ плодоярки составъ слѣдуетъ приготовить посильнѣе:*) 1 ф. зелени на 25 ведеръ воды; при третьемъ опрыскиваніи: 1 фун. зелени на 20 ведеръ воды.

Извести каждый разъ надо брать 2 фун., а для липкости къ составу прибавлять какого-либо клейкаго вещества.

Вмѣсто швейнфуртской зелени можно опрыскивать деревья также джепсиномъ. Это совершенно готовый мышьяковистый препаратъ, который передъ употребленіемъ смѣшиваютъ съ водою. При первомъ опрыскиваніи 1 фун. джепсина берутъ на 15 ведеръ воды, а при слѣдующихъ опрыскиваніяхъ 1 фун. на 12 ведеръ воды. Для липкости можно прибавлять мыла или муки.

Затѣмъ радикальнымъ средствомъ въ борьбѣ съ плодояркою служить уборка падалицы, ловчія кольца и т. п.

Ловчія кольца слѣдуетъ накладывать на деревья, начиная съ мая мѣсяца. Пояса приготовляются изъ жгутовъ соломы, изъ старыхъ мѣшковъ, трапья, изъ толстой сахарной бумаги и т. п. Пояса привязываются въ одномъ мѣстѣ, на аршинъ отъ земли, или въ двухъ мѣстахъ по краямъ ствола, но такъ, чтобы гусеницы свободно могли забираться подъ пояса. Если дерево старое, то не лишне накладывать кольца также и на сучкахъ.

Пояса служатъ приютомъ для взрослыхъ гусеницъ плодоярки, а также и для долгоносика—*Anthonomus pomorum*. Въ недѣлю разъ надо осматривать пояса, выбирать изъ нихъ гусеницъ и куколокъ плодоярки, жучка цвѣтоѣда и уничтожать. Соломенные пояса сжигать цѣликомъ.

Еще благоразумнѣе поступить садоводъ, если всѣхъ собранныхъ гусеницъ и куколокъ плодоярки онъ не уничтожитъ огнемъ, а помѣститъ въ крѣпкій безъ трещинъ ящикъ, плотно прикрытый густою проволоочною сѣткою. Такъ какъ гусеницы и куколки плодоярки подвержены зараженію другими

*) См. „П. Востриковъ „Результаты совѣщанія 17 и 18 февр. 1914 г. по борьбѣ съ вредителями с. х.“—журн. „Сел. Хоз. Астрах. Края“ № 4 и 5.

мелкими настькомыми (паразиты), то эти послѣднія выведутся въ ящикѣ и вылетятъ черезъ сѣтку въ садъ и опять будутъ работать на пользу чело-вѣка. Изъ здоровыхъ же куколокъ вылетятъ бабочки плодоярки, но онѣ останутся плѣвницами въ ящикѣ, т. к. не могутъ вылетѣть черезъ сѣтку и тамъ погибнуть.

Въ борьбѣ съ яблоннымъ цвѣтоѣдомъ пояса приносятъ большую поль-зу, начиная съ августа мѣсяца.

Отпугивающимъ средствомъ для цвѣтоѣда служитъ опрыскиваніе деревьевъ известковымъ молокомъ (на 1 ведро воды 2¹/₂ ф. извести). Известкованіе деревьевъ дѣлаютъ рано весной до распусканія почекъ. Два—три дерева для приманки слѣдуетъ оставить безъ известкованія. На нихъ будутъ со-бираться жуки, которыхъ время отъ времени надо стряхивать на рядно и уничтожать.

Изъ другихъ вредителей садоводства въ Царевскомъ уѣздѣ—*Malaso-
soma neustria* наблюдался, но вреда сильнаго не нанесъ; бабочки волосистой пяденицы—*Biston hirtarius*—были замѣчены на стволахъ деревьевъ 2 ап-рѣля. Массоваго размноженія не было. Златогузки тоже не наблюдалось.

Особенно выдающимся этотъ годъ оказался по количеству отродившихся на растеніяхъ тлей—„тливый годъ“, если можно такъ выразиться. Тли начали появляться на различныхъ растеніяхъ съ ранней весны.

Яблонная тля (*Aphis pomi*) начала появляться на сливахъ, тернѣ, яблонѣ и грушѣ съ 25 апрѣля. Двѣ три ужасно раздутыхъ партеногени-ческихъ самокъ родятъ массами живыхъ дѣтенышей. 29 апрѣля среди ко-лоній тлей замѣчено появленіе нимфъ. Затѣмъ въ скорости среди безкры-лыхъ самокъ стали уже появляться крылатые живородящія особи. 1 мая на сливѣ и тернѣ начала выдѣляться курчавость листьевъ, обусловленная сильнымъ размноженіемъ многочисленныхъ колоній тлей. Молодые побѣги яблонь тоже закурчавѣли.

На боярышникѣ колоніи тлей, повидимому, совѣмъ другія; 30—IV—двѣ три крылатая партеногенетическія самки и многочисленные колоніи нимфъ и пронимфъ. Къ 14 мая боярышникъ былъ свободенъ отъ тли; вся она окрылилась и перелетѣла на другое какое-то растеніе. Яблонная тля (*Aphis pomi*) къ этому времени въ количествѣ 50% была уничтожена личинками 7-точечной божьей коровки (*Coccinella 7-punctata*) и личинками сирфидъ (*Syrphidae*).

На вишнѣ тля появилась 10 мая. Живородящія безкрылая партено-генетическія самки—смоляно-черныя блестящія. Молодые тли темнокоричне-вые. 14 мая на тополь также напала тля—орѣхотворка. Къ этому же времени было замѣчено появленіе тли и на дикихъ травахъ и кустарникахъ.

20 мая всѣ акаціи въ Астрахани были черны отъ тли; тротуары города обрызганы ихъ изверженіями; въ бѣлой одеждѣ невозможно было проходить подъ деревьями, чтобы не быть запачканнымъ изверженіями тлей.

Въ первыхъ числахъ іюня на капустѣ появилась капустная тля (*Aphis brassicae* L.).

Вообще, нынѣшній годъ ознаменовался усиленнымъ появленіемъ тлей, какъ на культурной, такъ и на дикой растительности.

При борьбѣ съ тлями на культурной растительности употребляютъ квасцевую эмульсію. 3 фун. суринамской квасцеи (стружекѣ) кипятятъ часа три въ ведрѣ воды. Отваръ затѣмъ процѣживаютъ и въ немъ распускаютъ 2 фун. зеленого мыла. Эту смѣсь разбавляютъ 7-ю ведрами воды и опрыскиваютъ непосредственно на тлей. Опрыскивать надо раза три съ промежутками въ 1—2 дня.

При борьбѣ съ яблонной тлей очень удобно отыскивать на концахъ молодыхъ вѣточекъ поздно осенью яйца тли и прямо стирать ихъ пальцами.

На огородахъ кромѣ тли вредили еще гусеницы капустной бѣянки (*Pieris brassicae* L) и капустной совки (*Mamestra brassicae* L). Борются съ ними лучше всего сборомъ съ капусты руками. На гусеницахъ бѣянки было много паразитовъ, представителей, главнымъ образомъ, двухъ видовъ: *Aranteles glomeratus* L и *Pteromalus puparum*.

Появленіе другихъ вредителей на огородахъ было незначительно и носило случайный характеръ.

Въ виноградникахъ наблюдались обычные для Астрахани вредители: листовертка—*Eudemis botrana* и мильдью.

Противъ гусеницы листовертки — „виноградный червь“—хорошо дѣйствуетъ инсектицидъ изъ швейнфуртской зелени, а противъ мильдью употребляютъ бордосскую жидкость:

Мѣднаго купороса 3 фун.

Извести 2 фун.

Воды 8—10 вед.

Можно съ успѣхомъ употреблять и лазуринъ^{*)} фирмы Рублева въ Θεодосіи:

Лазурина 2¹/₂ фун.

Воды 8—10 вед.

Изъ грибныхъ болѣзней въ 1914 г. наблюдались въ садахъ Царевского уѣзда ракъ и ожогъ деревьевъ. Эти болѣзни—большое зло въ мѣстныхъ садахъ: нѣтъ ни одного старого дерева безъ рака и молодого безъ ожога. Известкованіе, обмазку желѣзнымъ купоросомъ и карболинеумомъ примѣняютъ лишь нѣкоторые садоводы.

Въ первыхъ числахъ мая на листьяхъ крыжовника стала интенсивно появляться *Sphaerotheca mors vaе*; затѣмъ она поражала какъ побѣги, такъ и плоды. Въ Рахинкѣ во всѣхъ садахъ, пользующихся уходомъ, крыжовникъ поголовно былъ пораженъ сферотекой. Между тѣмъ тамъ же, въ нѣсколькихъ заброшенныхъ и запущенныхъ садахъ, кусты крыжовника оказались совершенно свободными отъ сферотеки. Очевидно, крыжевникъ одичалъ и сдѣлался болѣе устойчивымъ отъ зараженія.

*) См. П. Востриковъ „Результаты совѣщанія 17—18 февр. 1914 г. по борьбѣ съ вредителями сел. хоз.“ журн. „Сел. Хоз. Астр. Кр.“ за 1914 г. №№ 4 и 5.

Культура тыквенных растений чрезвычайно распространена въ Астраханской губ. Платанціи арбузовъ, дынь, огурцовъ и тыквъ занимаютъ въ Енотаевскомъ, Царевскомъ и Астраханскомъ уѣздахъ громадныя площади. Появленіе какихъ либо болѣзней на этихъ культурахъ тяжело отзывается на хозяевахъ. Болѣзни на тыквенныхъ растеніяхъ у насъ существуютъ и съ ними, такъ или иначе, приходится считаться. Всѣ грибныя болѣзни на нашихъ бахчевыхъ плантаціяхъ подробно обследованы и описаны микологомъ С. Ю. Шембель, завѣдующимъ микологическимъ отдѣленіемъ Энтомологической Ст. въ Астрахани*). Я остановлюсь на двухъ болѣзняхъ, которыя приносятъ большіе убытки нашимъ бахчеводамъ.

1. Розовая пятнистость — *Gloeosporium lagenarium* Sacc., по мѣстному „мѣдянка“. Болѣзнь эта страшно свирѣпствуетъ въ Астраханской губ. на канталупахъ**). По сообщенію П. Сиромолота дыня канталупа въ харбалинскомъ промышленномъ огородничествѣ занимаетъ первое мѣсто. Между тѣмъ за послѣдніе 3-4 года урожайность канталупы стала падать и общая площадь посѣва также стала уменьшаться. Причину этого авторъ реферруемой статьи справедливо усматриваетъ въ разившейся болѣзни „мѣдянка“, которая поражала до $\frac{2}{3}$ урожая. „Мѣдянка“ распространяется на всѣ части растенія: стебли, плети, листовые черешки, листья и плоды; кромѣ канталупъ она поражаетъ и другіе сорта дынь, огурцы и тыквы.

С. Ю. Шембель зарегистрировалъ эту болѣзнь въ прошломъ году на арбузахъ въ с. Сасыкольскомъ и Харбаляхъ; въ настоящемъ году мной обнаружена она на арбузахъ въ Царевскомъ уѣздѣ.

По реферруемой работѣ С. Шембель болѣзнь выражается въ томъ, что „на листьяхъ и плодахъ появляются большія вдавленные пятна, на которыхъ образуются розовыя восковидныя коростинки, состоящія изъ скопленія споръ грибка“. Споры, попавъ на растеніе, „даетъ ростокъ, который, проникнувъ во внутреннія ткани растенія, разрастается тамъ въ грибницу, убивая окружающія ее клѣтки, отчето получается пятно“. Когда грибница начинаетъ плодono-



Рис. 23. Розовая пятнистость — *Gloeosporium lagenarium* Sacc. на арбузѣ (уменьш.)***) (Съ фот. И. Е. Барбарина).

*) „Грибныя болѣзни: арбузовъ, дынь, огурцовъ и т. let ot °.я lo лнь 1914 г.

***) Сиромолотъ. Болѣзнь „мѣдянка на канталупѣ“ Сд.,ъ ex1910ы3№ 10.

****) На канталупѣ болѣзнь причиняется грибомъ *Sclerotinia dimigochaetum* Cav по опред. А. С. Бондарцева.

силь, — на поверхности выступают „пятна въ видѣ розовыхъ, слегка порошачиыхъ коростинок“, онѣ „тутъ же разносятся вѣтромъ, каплями воды, насѣкомыми на другія растения“. Плоды, пораженные этой болѣзью, „быстро загниваютъ и, даже при слабомъ поражении, становятся негодными къ употреблению, приобретаая отвратительный вкус“.

Чтобы успѣшно бороться съ „мѣдяной“, надо опрыскивать растения бордосской жидкостью. Опыты, произведенные С. Шембель, дали хорошіе результаты (С. О. Б. № 7 за 1914 г.). Кроме того, протравливаніе сѣмянъ передъ посѣвомъ формалиномъ, какъ это дѣлается при борьбѣ съ головнею пшеницы (см. выше), — должно стоять на первомъ мѣстѣ.

2. Бурая пятнистость—*Scolecotrichum melophthorum*—на огурцахъ. Болѣзнь эта также чрезвычайно распространена въ Астраханской губ. и приноситъ бахчеводамъ большіе убытки; она свирѣпствуетъ уже нѣсколько лѣтъ и съ каждымъ годомъ появляется все интенсивнѣе. Въ 1914 г. она встрѣчалась на всѣхъ огуречныхъ плантаціяхъ въ Астраханскомъ уѣздѣ и въ большомъ количествѣ;*) нѣсколько слабѣе въ нынѣшнемъ году, чѣмъ въ прошломъ, она появилась въ Царевскомъ уѣздѣ.

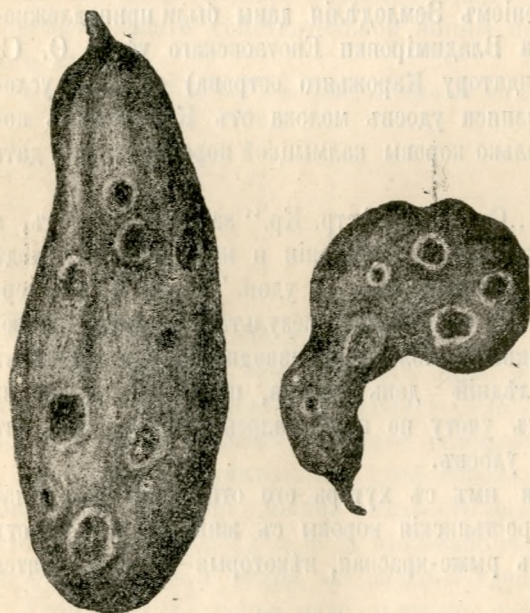


Рис. 24. Бурая пятнистость—*Scolecotrichum melophthorum* на огурцахъ.

какъ, такъ и на открытыхъ плантаціяхъ—на бахчахъ, на огородахъ и т. п.

Болѣзнь, если она уже появилась, очень трудно поддается лечению. Потому нужно слѣдить, чтобы она не появлялась вовсе. Передъ посѣвомъ

По С. Шембель болѣзнь выражается „въ томъ, что на плодахъ обращаются зелено-оливковыя пятна, состоящія изъ плодоношеній грибка-конидіеносцевъ и конидій“.

Конидіи попадаютъ съ больныхъ огурцовъ на здоровые и „даютъ ростокъ, который пробуравливаетъ кожицу плода, проникаетъ въ ткань и тамъ развивается въ грибницу, образуя вышеозначенное пятно“. Отъ болѣзни „плоды останавливаются въ ростѣ, искривляются, покрываются язвами, что обезцѣниваетъ товаръ“, или дѣлаетъ его совершенно негоднымъ.

Бурая пятнистость поражаетъ огурцы какъ въ парникахъ,

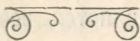
*) См. А. Сахарова. „По поводу болѣзни огурцовъ въ с. Кулаковѣ Астр. уѣзда“ С. О. Б. за 1914 г. № 9.

обязательно нужно протравливать сѣмена формалиномъ, а въ періодъ роста растенія время отъ времени опрыскивать 1⁰/₀ бордоской жидкостью: мѣднаго купороса 3 фун., извести 2 фун., воды—10 вед. Первое опрыскиваніе слѣдуетъ производить до цвѣтенія растеній, второе — послѣ образованія завязей, третье—черезъ 2—3 недѣли.

Въ заключеніе привошу благодарность Астраханскому Об-ву Сельскаго Хозяйства, завѣдующему Энтомологической Ст. Н. Л. Сахарову и завѣдующему Микологическимъ Отд. Энт. Ст. С. Ю. Шембель за содѣйствіе предоставленіемъ клише для иллюстрированія настоящей работы.*)

Ст. INSTR. по борьбѣ съ вред. сельск. хоз-ва въ Астрах. губ.

П. Востриковъ.



Объ удоливости коровъ „Калмыцкой породы“.

Въ прошломъ году Управленіемъ Земледѣлія даны были принадлежности молочнаго хозяйства кр. села Владиміровки Енотаевскаго уѣзда О. С. Рогову (въ настоящее время арендатору Кароужьяго острова) съ тѣмъ условіемъ, чтобы онъ велъ точныя записи удоевъ молока отъ Калмыцкихъ коровъ, дабы точно установить, сколько коровы калмыцкой породы могутъ дать молока.

Въ августовскомъ № журнала „Сел. Хоз. Астр. Кр.“ за прошлый годъ, я высказалъ мнѣніе, что при достаточномъ кормленіи и надлежащемъ уходѣ калмыцкія коровы могутъ давать довольно высокіе удон. Теперь въ подтвержденіе этого вывода, я подѣлюсь съ читателями результатами точно проведеннаго опыта у Рогова. Взвѣшиваніе молока производилось три раза въ мѣсяцъ: 10-го, 20-го и въ послѣдній день мѣсяца, причемъ молоко за первые пять дней послѣ отела къ учету не принималось, что и видно изъ прилагаемой вѣдомости пробныхъ удоевъ.

Коровы Рогова, привезенныя имъ съ хутора его отца при селѣ Владиміровкѣ, самыя обыкновенныя крестьянскія коровы съ живымъ вѣсомъ отъ 15 до 20 пудовъ по обмѣру, масть рыже-красная, нѣкоторыя—лысыя, доятся всѣ съ телятами.

Дома на хуторѣ полную молочность ихъ не используютъ, доятъ только для личнаго потребленія и за постные дни набираютъ масла по 15—20 ф. отъ коровы за лѣто.

Разница въ смыслѣ удоливости корсвъ на хуторѣ и въ нашемъ опытѣ—только въ кормленіи и уходѣ: тамъ ихъ доили когда было время и

*) Клише для рисунковъ 1 по 8 вкл. любезно предоставлены Астрах. Об-мъ Сельск. Хозяйства; 9 по 23 вкл.—завѣдующимъ Энт. Станціей Н. Л. Сахаровымъ; 24 и 25—завѣдующимъ Микологическимъ Отд. Энт. Ст.—С. Ю. Шембель.

кое какъ, а здѣсь ихъ держали исключительно для учета даваемого молока.

Изъ прилагаемой вѣдомости видно, что всего отъ 8-ми коровъ получено 618 пудовъ 13 фунтовъ или 797,8 ведеръ молока т. е. въ среднемъ отъ одной коровы 77 пудовъ 11¹/₂ ф. или 99,7 ведеръ. Всѣ коровы доились 1969 дней, среднее число удойныхъ дней на одну корову 246, и въ каждый удойный день получено молока по 12,5 фунтовъ. При этомъ слѣдуетъ имѣть въ виду, что учтено было молоко только отдоенное, но сверхъ этого эти же коровы воспитали своихъ телятъ подъ собою. Телята обыкновенно сосутъ передъ дойкой и послѣ дойки. Пока телята маленькіе, имъ даютъ сосать почти вволю, но когда они подрастутъ и возмутся за кормъ, то имъ даютъ только подсосывать и досасывать. Родятся телята въ 45-60 фунтовъ живого вѣса; ни снятого молока, ни болтушки они у Рогова не получали. Со второго мѣсяца, когда телята взялись за кормъ, они получали понемногу кормовой муки до 2¹/₂-3 мѣсячнаго возраста, развивались нормально, выглядѣли бодрыми и здоровыми.

На воспитаніе средняго телка должно пойти не меньше 17 пудовъ молока, что можно видѣть изъ слѣдующаго расчета, во всякомъ случаѣ не превышающаго дѣйствительной нормы молока, потребной для теленка такого вѣса:

1-я недѣля отъ	7-ми до	9-ти	фунт., въ среднемъ въ день	8 ф., за недѣлю	1 пуд. 16 ф.
2-я	»	9	»	10 ¹ / ₂ »	» 1 п. 32 ¹ / ₂ ф.
3-я	»	12	»	13 ¹ / ₂ »	» 2 п. 14 ¹ / ₂ ф.
4-я	»	15	»	13 ¹ / ₂ »	» 2 п. 14 ¹ / ₂ ф.
5-я	»	12	»	10 ¹ / ₂ »	» 1 п. 23 ¹ / ₂ ф.
6-я	»	9	»	7 ¹ / ₂ »	» 1 п. 12 ¹ / ₂ ф.
7-я	»	6	»	4 ¹ / ₂ »	» — 31 ¹ / ₂ ф.
8-я	»	3	»	2 »	» — 14 ф.

За 56 дней, пока возьмется за кормъ, 12 п. 10 ф.

И за остальные 190 удойныхъ дней, когда телятамъ даютъ только подсосывать и досасывать въ каждую дойку, считая по одному фунту въ день 4 п. 30 ф. а всего высосано теленкомъ 17 пудовъ.

По этому дѣйствительный удой коровъ Рогова будетъ слѣдующій. Согласно записямъ по удойной вѣдомости надоено отъ одной коровы молока въ среднемъ 77 пуд. 11¹/₂ ф. и высосано теленкомъ 17 пуд., всего 94 пуда 11¹/₂ ф. или 121,6 а ведра, на каждый удойный день по 15,3 фунта.

Удой въ 121,6 ведро надо признать очень хорошимъ, хотя кормились коровы не всегда сытно.

Зиму кормились онѣ только сѣномъ и далеко не вволю, на траву вышли сильно изморенными.

Весной до полой воды пастбище было хорошее. Весь июнь пришлось коровъ держать на сѣнѣ, такъ какъ арендуемый островъ былъ подъ водой.

За это время коровы похудѣли, убавили молока, но со спадомъ воды снова пользовались хорошимъ пастбищемъ и на зимній кормъ стали исправными. Ознакомившись съ приведенными данными, каждому станетъ ясно,

что нашъ калмыцкій скоть—не безмолочный. Онъ не только не требователенъ, выносливъ, работоспособенъ и обладаетъ цѣннымъ качествомъ быстрого нагула, но калмыцкая корова способна, оказывается, дать до 100 ведеръ молока въ годъ,—стоитъ только дать ей достаточно корма.

Каждая крестьянская корова могла бы дать 50—60 рублей дохода сверхъ телка, считая молоко по 60 коп. за ведро. Что молоко можетъ окупиться такой цѣной, въ этомъ не можетъ быть сомнѣнiя, позволяю себѣ сослаться на мое описанiе крестьянской Сизо-Гривской маслодѣльной артели. ¹⁾

Изъ практики нашей Сизо-Гривской молочной артели видно, что у нихъ молоко окупилось по 95—93 коп. за пудъ въ среднемъ.

Деньгами артельщики получили по 84,14 коп. за пудъ, приобрѣли имущества на 262 руб., осталось наличными 84 р. 27 к. т. е. по 5,28 коп. съ пуда молока, что и должно быть причтено къ чистой оплатѣ, которая выразится по 89,42 за пудъ или 69,28 за ведро. На расходы же ушло: на наемъ довѣреннаго, мастера, рабочихъ, на ледъ, освѣщенiе, отопленiе, соду, мыло, пергаментъ и на провозъ продуктовъ до мѣста сбыта только 6,51 коп. съ пуда переработаннаго молока. Всего переработано было молока 6837 п. 19 ф., изъ него молока артельщиковъ 6549 пуд. 10 ф. и сдатчиковъ по цѣнѣ 50 коп. за пуд., 288 пуд. 9 ф., молоко переработано въ масло, сметану, творогъ, паниръ и выручено за всѣ продукты 6559 рублей 53 коп.

Для того чтобы молоко окупалось дороже, скотоводамъ необходимо покупать сепараторы и маслобойки. Масло, полученное посредствомъ сепаратора, цѣннѣе и получается его вдвое больше изъ одного и того же количества молока.

Говоря о маслодѣлiи, я не утверждаю, что это есть лучшiй и совершенный способъ переработки молока въ смыслѣ его выгоды.

При нашемъ чаще всего хуторскомъ скотоводствѣ, за неимѣнiемъ: помѣщенiя, льда, хорошей воды и навыка выработать сливочное масло, притотовленiе панира гораздо выгоднѣе маслодѣлiя. Изъ ведра молока получится панира въ среднемъ не меньше 4½ фунтовъ. Продавая паниръ только по 6 руб. за пудъ и тогда ведро молока окупится по 68 коп., а цѣна панира осенью и зимой доходить до 8—10 руб. пудъ.

Вырабатывать паниръ гораздо проще масла и не нужны затраты на машины, хранить его можно и не имѣя льда. Достаточно положить въ тузлукъ такой крѣпости, что бы свѣжее яйцо плавало въ верхнемъ слоѣ тузлука. Кадки должны быть пропарены, тузлукъ процѣженъ; держать паниръ въ чистомъ прохладномъ помѣщенiи можно до 6 мѣсяцевъ.

О пригототовленiи же цѣнныхъ сортовъ сыра въ данное время у насъ и рѣчи быть не можетъ.

¹⁾ С. X. А. Кр за 1914 г., № 8.

Крестьянамъ, живущимъ близъ городовъ и торговыхъ селъ, молоко выгоднѣе сбывать въ цѣльномъ видѣ, но опять таки молоко окупится высшей цѣной тамъ, гдѣ крестьяне будутъ сбывать его сообща—артелью.

Преимущества артельного сбыта слѣдующіе: уменьшеніе накладныхъ расходовъ по устройству помѣщенія, заготовкѣ льда, покупкѣ посуды, топлива для кипяченія молока и доставки его до мѣста сбыта. Молоко будетъ сбываться свѣжимъ по высшей цѣнѣ, небудетъ потери отъ порчи, проливанія, сбережется время, а самое главное создается объединеніе и соревнованіе въ увеличеніи выхода молока, чѣмъ вызовется улучшеніе въ содержаніи скота, постепенно назрѣетъ вопросъ о подборѣ скота, объ улучшеніи луговъ и пастбищъ.

При наличіи въ селѣ свѣдующаго человѣка въ скотоводствѣ и молочномъ дѣлѣ, хотя-бы въ лицѣ того же мастера маслодѣлія, крестьяне научатся учитывать себѣ стоимость молока, что вызоветъ организацію контрольных товариществъ и союзовъ.

Возвращаясь къ удоилivosti коровъ у Рогова, нахожу, что одного опыта по выясненію удоилivosti коровъ калмыцкой породы далеко не достаточно. Опытовъ нужно много и въ разныхъ условіяхъ кормленія и содержанія и по возможности съ точнымъ учетомъ корма, но и единичный опытъ проливаетъ извѣстный свѣтъ на тотъ путь, по которому слѣдуетъ идти въ дѣлѣ улучшенія нашего скота.

Инструкторъ молоч. хоз. *Парфеновъ.*

Приложенію

ВѢДОМОСТЬ

пробныхъ удоевъ коровъ калмыцкой породы Θ . С. Рогова, за 1914 годъ.

№ 1-й „МАТВѢВНА“				№ 2-й „МАТВѢВНА МОЛОДАЯ“				
Отелилась 5 апрѣля 7-мъ телкомъ, запущена 30 ноября, доилась 239 дней				Отелилась 20 марта, вторымъ телкомъ, запущена 20 октября, доилась 214 дней				
У Д О Й				У Д О Й				
		За день	За десять дней			За день	За десять дней	
		Ф.	П. Ф.			Ф.	П. Ф.	
Апрѣль:	20	26	6 20	Мартъ:	31 (за 6 д.)	15	2 10	
	30	27 ½	6 35				2 10	
			13 15	Апрѣль:	10	14	3 20	
Май:	10	26	6 20			20	13	3 10
	20	26	6 20				30	13 ½
	31	22 ½	6 2 ½		10 5			
			19 2 ½					

		У Д О Й					У Д О Й		
		За день		За десять дней			За день		За десять дней
		Ф.	П.	Ф.			Ф.	П.	Ф.
Июнь:	10	18	4	20	Май:	10	13½	3	15
	20	19	4	30		20	13½	3	15
	30	17	4	10		31	11½	3	6½
			13	20				9	36½
Июль:	10	17	4	10	Июнь:	10	10	2	20
	20	19	4	30		20	9½	2	15
	31	18	4	38		30	8½	2	5
			13	38				7	—
Августъ:	10	16	4	—	Июль:	10	11	2	30
	20	17	—	10		20	11	2	30
	31	18	4	38		31	13	3	23
			13	08				9	30
Сентябрь:	10	13	3	10	Августъ:	10	11	2	30
	20	11	2	30		20	10	2	20
	30	10	2	20		31	10	2	30
			8	20				8	—
Октябрь:	10	8	2	—	Сентябрь:	10	7	1	30
	20	7	1	30		20	7	1	30
	31	6	1	26		30	5	1	10
			5	16				4	30
Ноябрь:	10	5	1	10	Октябрь:	10	4	1	—
	20	4	1	—		20	2	—	20
	31	2½	—	25		30	—	—	—
			2	35				1	20
Всего за удои-				89	Всего за удои-				53
нный периодъ .				34½	нный периодъ .				11½

№ 3-й „ВАСЬКИНА МАТЬ“.

Отелась 12 февр., 6-мъ телкомъ, запущена 31 октября, доилась 261 день.

№ 4-й „МАРУСЬКИНА МАТЬ“

Отелась 20 февраля, 6-мъ телкомъ, запущена 31 октября, доилась 253 дня.

	У Д О Й				У Д О Й		
	За день		За десять дней		За день		За десять дней
	Ф.	П.			Ф.	П.	
Февраль: 20 (за 3 д.)	17	1	11	Февраль: 28 (за 3 д.)	20	1	20
28	19	3	32		1		20
		5	03	Мартъ: 10	19½	4	35
Мартъ: 10	19	4	30	20	20½	5	5
20	18	4	20	31	19½	5	14½
31	17	4	27		15		9½
		13	37	Апрѣль: 10	19½	4	35
Апрѣль: 10	16	4	—	20	18	4	20
20	15	3	30	30	17	4	10
30	15	3	30		13		25
		11	20	Май: 10	17½	4	15
Май: 10	14	3	20	20	15	3	30
20	14	3	20	31	14	3	34
31	13½	3	28		11		39
		10	28½	Июнь: 10	13	3	10
Июнь: 10	12	3	—	20	11	2	30
20	11	2	30	30	10½	2	25
30	10	2	20		7		25
		8	10	Июль: 10	14	3	20
Июль: 10	14	3	20	20	12	3	—
20	15	3	30	31	15	4	5
31	14	3	34		10		25
		11	04	Августъ: 10	14	3	20
Августъ: 10	15	3	30	20	13	3	10
20	14	3	20	31	13	3	23
31	13	3	23		10		13
		10	33	Сентябрь: 10	11	2	30
Сентябрь: 10	10	2	20	20	7	1	30
20	7	1	30	30	7	1	30
30	6	1	20		6		10
		5	30	Октябрь: 10	5	1	10
Октябрь: 10	5	1	10	20	3	—	30
20	4	1	—	31	2	—	22
31	3	—	33		2		22
		3	03	Всего за удои-			
Всего за удои-				ный периодъ .	79		28½
ный периодъ .	80		8½				

№ 5 „ЛЫСАЯ КОСОРОГАЯ“
Отелилась 23 февр. 3-мъ телкомъ, за-
пущена 31 окт., доилась 260 дней.

№ 6-й БОЛЬШАЯ КРАСНАЯ“
Отелилась 10 февр. 6-мъ телкомъ, за-
пущена 20 окт., доилась 252 дня.

		У Д О Й					У Д О Й		
		За день		За десять дней			За день		За десять дней
		Ф.	П.	Ф.			Ф	П.	Ф
Мартъ:	10	20	5	—	Февраль:	20 (за 5 д.)	20	2	20
	20	20½	5	5		28	22	4	16
	31	19½	5	14½				6	36
			15	19½	Мартъ:	10	21½	5	15
Апрѣль:	10	18	4	20		20	20½	5	5
	20	17	4	10		31	19	5	9
	30	17½	4	15				15	29
			13	05	Апрѣль:	10	18½	4	25
Май:	10	18	4	20		20	17	4	10
	20	19	4	30		30	19	4	30
	31	16½	4	21½				13	25
			13	31½	Май:	10	17	4	10
юнь:	10	14	4	20		20	18	4	20
	20	13	3	10		31	17	4	27
	30	12	3	—				13	17
			10	30	Юнь:	10	16	4	—
Юль:	10	13	3	10		20	14	3	20
	20	14	3	20		30	13	3	10
	31	14	3	34				10	30
			10	24	Юль:	10	14	3	20
Августъ:	10	13	3	10		20	15	3	30
	20	12	3	—		31	14	3	34
	31	11	3	1				11	04
			9	11	Августъ:	10	13	3	10
Сентябрь:	10	9	2	10		20	13	3	10
	20	7	1	30		31	14	3	34
	30	5	—	10				10	14
			5	10	Сентябрь:	10	10	2	20
Октябрь:	10	4	1	—		20	7	1	30
	20	3	—	30		30	5	1	10
	31	2	—	22				5	20
			2	12	Октябрь:	10	4	1	—
						20	2	—	20
Всего за удои-						31	—	—	—
ный периодъ .			80	23				1	20
					Всего за удои-				
					ный периодъ .			88	35

№ 7-й „БАНКА“

Отелилась 8 февр. 3-мъ телкомъ, запущена 20 окт., доилась 254 дня.

№ 8-й „ЧЕРВОНКА“

Отелилась 26 фев. 3-мъ телкомъ, запущена 20 окт., доилась 236 дней.

	УДОЙ				УДОЙ		
	За день	За десять дней			За день	За десять дней	
	Ф.	П.	Ф.		Ф.	П.	Ф.
Февраль: 20 (за 8 д.)	17	3	16	Мартъ: 10 (за 8 д.)	17½	3	20
28	19	3	32	20	18	4	20
		7	08	31	19½	5	14½
Мартъ: 10	18½	4	25		13	14½	
20	17½	4	15	Апрѣль: 10	17½	4	15
31	16	4	16	20	16	4	—
		13	16	30	16	4	—
Апрѣль: 10	15	3	30		12	15	
20	14	3	20	Май: 10	16½	4	5
30	13½	3	15	20	16	4	—
		10	25	31	14½	4	39½
Май: 10	12½	3	5		13	4½	
20	12	3	—	Июнь: 10	13	3	10
31	12	3	12	20	12	3	—
		9	17	30	10½	2	25
Июнь: 10	12	3	—		8	35	
20	11	2	30	Июль: 10	11	2	30
30	10	2	20	20	11	2	30
		8	10	31	13	3	23
Июль: 10	11	2	30		9	03	
20	12	3	—	Августъ: 10	11	2	30
31	13	3	23	20	10	2	20
		9	13	31	10	2	30
Августъ: 10	12	3	—		8	—	
20	13	3	10	Сентябрь: 10	7	1	30
31	11	3	1	20	7	1	30
		9	11	30	5	1	10
Сентябрь: 10	6	2	10		4	30	
20	7	1	30	Октябрь: 10	4	1	—
30	6	1	20	20	2	—	20
		5	20	31	—	—	—
Октябрь: 10	4	1	—		1	20	
20	3	—	30	Всего за удои-			
31	—	—	—	ный периодъ .			
		1	30		71	02	
Всего за удои-							
ный периодъ .		74	30				

Инстр. П. Парфеновъ.

Михайловская маслодѣльная артель.

Маслодѣльная артель въ станицѣ Михайловской астрах. каз. войска (верстахъ въ 30 къ сѣверу отъ г. Енотаевска) формально организовалась 15 января 1914 года.

Стремленіе казаковъ станицъ 1 отдѣла, расположенныхъ между Енотаевскомъ и Чернымъ-Яромъ, къ товарищескому маслодѣлію обнаруживалось уже давно. Дѣло задерживалось отсутствіемъ въ войскѣ специалиста-маслодѣла и соответствующаго кредита на снабженіе артелей нужными приборами.

Съ приглашеніемъ на службу войска въ 1914 году инструктора маслодѣла и ассигнованіемъ по смѣтѣ 1914 г. спеціальнаго кредита на устройство артельной маслодѣльни, организація товарищескаго маслодѣлія у казаковъ быстро осуществилась.

Приглашенный на службу инструкторъ-маслодѣль, объѣхавъ станицы и ознакомившись съ мѣстными условіями казачьяго хозяйства, остановился на первое время на ст. Михайловской, какъ мѣстѣ первой будущей артельной маслодѣльни, потому, что, съ одной стороны, здѣсь населеніе оказалось наиболѣе отзывчиво къ предложенію маслодѣла, а съ другой, здѣсь были наиболѣе удобныя условія для содержанія коровъ, благодаря близости къ поселенію станицы заливныхъ луговъ, какъ мѣста выпаса для скота.

По договору въ артель вступили только 9 домохозяевъ, имѣвшихъ въ совокупности 38 коровъ (отъ 2 до 6 на товарища). существенныя черты заключеннаго артельнаго договора таковы.

1) Паищники обязуются сдавать все свое молоко въ артельный заводъ.
2) Члены артели дѣлаютъ взносъ на операціи завода путемъ отчисленія части выручки съ проданнаго продукта; начальный взносъ по 10 руб. съ товарища.

3) Молоко, поставляемое на заводъ, должно быть хорошо процѣжено и въ чистой посудѣ; загрязненное молоко, молоко отъ больныхъ коровъ и отъ новотельныхъ (въ теченіе 5 дней отъ отела) на заводъ не принимается.

Намѣренная порча или фальсификація молока, поставленнаго на заводъ, наказывается штрафомъ въ размѣрѣ за первый разъ—полумѣсячнаго расчета, во второй разъ—мѣсячнаго расчета, а въ третій—исключеніемъ изъ артели и взысканіемъ по суду за мошенничество.

3) Артельный довѣренный и мастеръ имѣютъ право слѣдить за доеніемъ коровъ у артельщиковъ.

4) Въ случаѣ выхода изъ состава артели до истеченія 5 лѣтъ уплачивается неустойка, кромѣ особо уважительныхъ случаевъ. По истеченіи 5 лѣтъ выходъ изъ артели разрѣшается, но выходящій не имѣетъ права ни на какую долю артельнаго имущества.

5) Выбывшіе или исключенные изъ артели члены не освобождаются отъ отвѣтственности за долги артели, сдѣланные до дня выхода члена.

6) Дѣлами артели завѣдуетъ общее собраніе членовъ или собраніе уполномоченныхъ.

Дѣла рѣшаются при наличіи не менѣе $\frac{2}{3}$ членовъ общаго собранія.

7) Для непосредственнаго веденія всѣхъ дѣлъ артели избирается доверенный и кандидатъ къ нему.

7) Для провѣрки и учета довереннаго избираются учетчики, ежемѣсячно обязанные повѣрять имущество и капиталъ артели.

9) Артель составляетъ запасный и основной капиталъ путемъ отчисления въ каждый по 1 коп. съ пуда переработаннаго молока. Эти отчисления могутъ быть прекращены по накопленіи въ капиталъ не менѣе 50 р. на артельщика.

10) Изъ основного капитала могутъ выдаваться ссуды артельщикамъ или производиться позаймствованія на нужды артели. Изъ того же капитала могутъ быть производимы безвозвратныя отчисления на образовательныя учрежденія, но не болѣе 30% ежегоднаго поступленія въ этотъ капиталъ.

11) Товары продаются артелью всѣмъ вообще не дешевле различныхъ городскихъ цѣнъ, а прибыль зачисляется въ основной капиталъ.

12) Артель можетъ быть закрыта постановленіемъ $\frac{2}{3}$ членовъ законно состоявшагося общаго собранія.

При прекращеніи артели основной капиталъ ея передается „на народныя кредитныя или просвѣтительныя учрежденія“, а остальные капиталы и имущество реализуются и, по удовлетвореніи кредиторовъ артели, дѣлятся между членами пропорціонально количеству поставленнаго на заводъ молока.

При учрежденіи артели такимъ образомъ она имѣла 90 руб. вступныхъ членскихъ взносовъ и кромѣ того пожертвованіе въ 25 руб. отъ почетнаго члена артели К. Н. Стоцкаго.

Все нужное оборудованіе приборами было приобрѣтено за счетъ войска и передано артели во временное бесплатное пользованіе.

Оборудованіе артели нужными приборами (сепараторъ „Мелоть“ на 24 ведра молока въ часъ, маслобойка „Идеаль“ на 5 ведеръ сливокъ и проч.) обошлось въ 415 руб. 41 коп.

Благодаря запозданію въ высылкѣ фирмою Бр. Бландовы маслодѣльнаго инвентаря, къ производству масла артелью приступлено было лишь съ 17 марта 1914 г.

Самый заводъ помѣстился въ отдѣльной половинѣ деревяннаго домика, принадлежащаго одному изъ артельщиковъ, которому положено было платы по 3 руб. въ мѣсяць.

За эту плату артель пользовалась еще особо кухнею съ котлами для варки творога и ледникомъ (4×6 арш.) помещеніе завода чисто выбѣлено внутри и поддерживается вообще возможная чистота стѣнъ и пола. Недо-

статкомъ помѣщенія были маловатые размѣры камнать и отсутствіе сѣтокъ отъ мухъ на окнахъ. Для работы по приѣмѣ молока дежурили члены артели поочередно, а для черной работы при машинахъ артелью нанятъ былъ рабочій за 10 руб. въ мѣсяцъ.

Всѣ работы по маслодѣлію и сыродѣлію производились всегда самимъ мастеромъ маслодѣломъ при помощи работника.

Счетоводство по артели съ записями принятаго молока велось или инструкторомъ маслодѣломъ или, довѣреннымъ артели. Книги велись: приемная фактурная, расчетная и кассовая. Какъ сказано выше, артель открыла производство съ 17 марта 1914 г.

Всего артель функционировала въ теченіи 97 дней—до іюля мѣсяца, когда работа завода была приостановлена, отчасти потому, что коровы безъ выпасовъ почти прекратили дачу молока, отчасти по отсутствію льда и у артели, и въ городахъ, гдѣ масло поэтому очень туго принималось магазинами.

За періодъ 1914 года Михайловская артель вырабатывала *сливочное* и *русское топленое масло*, а изъснятого молока готовила *творогъ* и *паниръ*. Количество переработаннаго на заводѣ молока видно изъ слѣдующей таблицы.

Мѣсяць	Принято молока.	Всѣь молока		По цѣнѣ		На сумму	
		Пуд.	Фун.	Руб.	Коп.	Руб.	Коп.
Въ Мартѣ	артельнаго	82	24	—	70	57	73
	отъ постороннихъ	8	24	—	50	4	30
„ Апрельѣ	артельнаго	174	21 ^{1/2}	—	57 ^{3/4}	100	81
	отъ постороннихъ	90	9 ^{1/2}	—	50	45	14
„ Маѣ	артельнаго	130	16	—	62	80	72
	отъ постороннихъ	124	32	—	50	62	40
„ Іюнѣ	артельнаго	47	02	—	40,9	19	19
	отъ постороннихъ	26	23	—	50	13	30
Итого		684	32	—	—	383	59

Оплата принятаго молока для постороннихъ была установлена въ 50 коп. за пудъ, а артельщики получали сообразно выручкѣ отъ продажи продуктовъ.

Какъ видно изъ приведенной таблицы, члены артели выручили за свое молоко болѣе, чѣмъ продававшіе въ артель молоко не-члены. Изъ этой же таблицы видно, что послѣ короткаго періода недовѣрія къ артели

(въ мартѣ), уже со слѣдующаго мѣсяца артель имѣла довольно большую поставку молока отъ не-членовъ, въ разгарѣ производства (въ маѣ) почти равную количеству собственнаго артельного молока.

Что касается *выхода масла* изъ молока, то первые опыты переработки молока въ станицѣ Михайловской, произведенные инструкторомъ-маслодѣломъ въ январѣ 1914 года, дали *выходъ масла изъ 1 ведра молока въ 2³ с фунта или 1 фунтъ масла изъ 13 фунтовъ молока*. Какъ выяснилось впоследствии, молоко михайловскихъ коровъ въ массѣ оказалось гораздо бѣднѣе жиромъ,—такъ, въ первый періодъ работы за вторую половину марта напр., артелью изъ переработаннаго 91 пуда 8 ф. молока получено 3 пуда 8 фун. масла (не топленнаго) т. е. *на 1 фунт. масла пошло 28,5 фунт. молока*, чему соотвѣтствуетъ процентъ жира въ молокѣ 3,17⁰/₀.

Въ Апрѣлѣ изъ переработанныхъ артелью 264 пуд. 31 ф. молока вышло 9 пуд. 6¹/₂ фун. масла т. е. *на 1 фун. масла пошло 28,8 фун. молока*.

Если взять результатъ всего періода маслодѣльнаго производства за 3¹/₂ мѣсяца, то оказывается, что принявъ въ переработку 684 пуда 32 фун. молока, артель получила изъ него 22 пуда 34,5 фун. масла т. е. *на 1 фунт. масла пошло въ среднемъ 29,8 ф. молока*, чему соотвѣтствуетъ жирность молока въ 3,03⁰/₀.

Неправильно однако было бы выводить отсюда заключеніе о малой жирности молока мѣстныхъ красныхъ калмыцкихъ коровъ. Если принять въ соображеніе условія доставки молока въ артель, то выше приведенный выводъ падеть само собою.

Во первыхъ, въ лѣтній періодъ скотъ въ Михайловкѣ, какъ и вездѣ въ данномъ районѣ, пользовался сначала водянистою травою займищъ, потомъ—очень скудною степною растительностью, добавочныхъ сильныхъ кормовъ не получалъ вовсе.

Затѣмъ молоко новотельныхъ коровъ, какъ извѣстно всегда жиже, чѣмъ стародойныхъ, въ артель же доставлялось молоко именно отъ коровъ недавно телившихся.

Наконецъ самое важное то, что въ Михайловкѣ, какъ и вездѣ въ этомъ районѣ, молоко доится съ телкомъ, при этомъ телокъ отсасываетъ сначала часть молока, потомъ сдаивается молоко хозяйкою для себя (эта средняя порція и шла въ артель) подъ конецъ же опять припускается телокъ и отсасываетъ вымя начисто, такимъ образомъ главное содержаніе жира остается для телка, такъ какъ установлено точно что послѣднія порціи молока въ вымени—самыя жирныя. Такимъ образомъ выходъ масла въ артели еще совсѣмъ не говоритъ о качествѣ молока калмыцкихъ коровъ, а качество это даже въ мѣстныхъ нераціональныхъ условіяхъ содержанія скота достигаетъ вершинъ возможнаго, какъ это и можно видѣть изъ результатовъ вышеприведеннаго пробнаго опредѣленія выхода масла изъ дѣльнаго зимняго молока.

Обращаясь теперь къ финансовымъ результатамъ дѣятельности артели за 1914 годъ, мы можемъ видѣть ихъ изъ слѣдующей таблицы.

За время съ 17 марта по 21 июня 1914 г. выработано артелью:

А. Сливочнаго и топленнаго масла.

М Ѣ С Я Ц Ъ	Вѣсъ масла	Продано по цѣнѣ за пудъ	На сумму
Въ мѣртѣ	3 п. 8 ф.	22 р. 60 к.	72 р. 25 к.
„ апрѣлѣ	8 п. 35½ ф.	17 р. 30 к.	153 р. 42 к.
„ маѣ	8 п. 15 ф.	18 р. 80 к.	157 р. 53 к.
„ июнѣ	2 п. 16 ф.	18 р. 90 к.	45 р. 38 к.
Итого	22 п. 34½ ф.	—	428 р. 58 к.

Б. Выработано товара.

Въ мартѣ	3 п. —	— 50 к.	1 р. 50 к.
„ апрѣлѣ	37 п. 30 ф.	50 к.	18 р. 78 к.
„ маѣ	28 п. —	— 50 к.	14 р. —
Итого	68 п. 30 ф.	— 50 к.	34 р. 28 к.

Всего вручено артелью за масло и творогъ 462 р. 86 коп.

Материальные результаты дѣйствія артели въ 1914 году, не смотря на его несчастливья условія для артельщиковъ, все же слѣдуетъ признать удовлетворительными. Члены артели получили по 60—70 коп. за ведро молока, которое вовсе не имѣло до сихъ поръ рыночной цѣны на мѣстѣ.

Въ среднемъ каждая своя корова заработала артельщику около 10 рублей въ лѣто.

Первый годъ дѣйствій Михайловской артели отличался многими неблагоприятными условіями.

Помимо новизны дѣла и треній въ аппаратѣ управленія дѣлами артели, несчастливо сложились условія естественныя: давно небывалая высота прибыли воды въ Волгѣ лишила на долго пастбищъ въ займищѣ и скотъ едва перебивался подножными кормами. Сбытъ продукта въ Астрахани шелъ очень туго, такъ какъ гастрономическіе магазины изъ-за отсутствія льда или отказывались брать вовсе масло, или брали его очень небольшими порціями. Что касается творога, то онъ продавался почти даромъ—по 50 коп. за пудъ.

Осеній періодъ—самый цѣнный для маслодѣлія не былъ использованъ артелью вовсе.

При всѣхъ этихъ неблагоприятныхъ условіяхъ полученные результаты все же удовлетворили товарищей—артельщиковъ, рѣшившихъ съ новаго года начать съ новыми силами дѣятельность завода и уже подумывающихъ упрочить заводъ постройкою спеціального зданія.

Объ отношеніи населенія къ своей артельной маслодѣльнѣ слѣдуетъ сказать, что встрѣченная съ любопытствомъ, но и нѣкоторымъ недо-вѣріемъ, артель первый годъ дѣятельности пріобрѣла себѣ нѣкоторый авторитетъ, такъ что въ настоящемъ году число коренныхъ членовъ артели увеличилось съ 9 до 14 человекъ. Надо думать, что увеличится и число хозяевъ, приносящихъ молоко въ артель.

Сами члены-артельщики относятся къ своему дѣлу любовно и строго. За все время было только одинъ случай, когда въ артель принесено *снятое молоко* подъ видомъ цѣльнаго. За такую попытку обмануть артель, лицу, допустившему обманъ, было отказано *навсегда* въ принятіи молока, а то что было на счету его, осталось въ пользу артели.

Надо надѣяться, что въ настоящемъ году условія дѣятельности для Михайловской артели сложатся счастливые.

Съ одной стороны разстройство желѣзно-дорожнаго сообщенія затруднить доставку въ наши города сибирскаго масла, а съ другой наличность запасеннаго оптовиками льда дастъ возможность магазинамъ забирать масло мѣстнаго производства болѣе значительными партіями.

Вл. Серезниковъ.

О выгодахъ кролиководства.

Нашъ край является однимъ изъ благодарныхъ во всѣхъ отношеніяхъ уголковъ нашей необъятной родины для развитія наидоходивѣйшей и наипримитивнѣйшей отрасли сельскаго хозяйства,—а именно кролиководства. Ни одна отрасль сельскаго хозяйства не даетъ такого высокаго процента прибыли на затраченный капиталъ и не оплачиваетъ такъ щедро ничтожный трудъ, какъ кролиководство.

На западѣ кролиководство давно получило права гражданства въ сельскомъ хозяйствѣ. Во Франціи, напри-мѣръ, нѣтъ самаго мелкаго фермера, который не занимался-бы кролиководствомъ. Бельгія пошла еще дальше въ этомъ направленіи: тамъ при каждой квартирѣ квартиронанимателю отводится особое помѣщеніе, въ которомъ онъ разводитъ кроликовъ для собственнаго потребленія. Ежегодно Франція отправляетъ въ Англію 300—400 тысячъ тушекъ кроликовъ.

Разведеніемъ кроликовъ достигнута артистическая имитация мѣховъ дорогихъ звѣрковъ безъ окраски (шеншилля, куницы, соболя, горноста, голубой бѣлки и за послѣднее время идутъ успѣшныя работы по полученію имитации безъ подкраски бобра), одновременно появился и дешевый мѣховой кроличій товаръ, отличающійся прочностью и другими качествами хорошихъ мѣховъ. Изъ кожи кролика дѣлаютъ мягкую прочную обувь. Изъ хрящей кролика вывариваютъ прочный клей безъ запаха и цвѣта, который идетъ на багетныя фабрики. Наконецъ, пухъ, даютъ всѣ кролики, но особенно цѣненъ онъ у кролика ангорской породы; стои-

мость пуха ангорскаго кролика колеблется отъ 5 руб. 40 коп. до 4 руб за фунтъ, въ исключительныхъ же случаяхъ, за пухъ „нонъ плюсь ультра“ —платить по 10—12 руб. за фунтъ. Цѣна на пухъ находится въ зависимости отъ шелковистости, длины и хорошей расчесанности, а также въ зависимости и отъ рынка во Франціи, куда и поступалъ весь русскій пухъ, но за послѣднее время вывозъ нашего пуха замѣтно сократился, такъ какъ обрабатывать его научились и у насъ, и у насъ также возникли спеціальныя мастерскія по обработкѣ пуха, такъ напримѣръ, особенно славится у насъ своей обработкой Оптинская пустынь, г. Елецъ Орловской губ. и др.

Въ Россіи давно уже существуетъ кустарный промыселъ по изготовленію *фетра* (Подольскій уѣздъ, Московск. губ., Лодзь, Варшава и др.) Русскій фетръ во многомъ уступаетъ привозному и только потому, что изготовляется изъ заячьей шерсти (вѣрнѣе—заячьяго пуха), тогда какъ французскій фетръ изготовляется всецѣло изъ пуха кролика. Наши крупныя фабрики для лучшихъ сортовъ шляпъ выписываютъ французскій фетръ, уплачивая за него заграничнымъ кустарямъ и производителямъ огромныя суммы, тогда какъ этотъ-же фетръ можетъ быть полученъ и нами—русскими, если мы возьмемъ за разведеніе спеціально приспособленныхъ породъ.

Кроличій клей играетъ огромную роль въ производствахъ: багетномъ, картонномъ, наждачной бумаги и др. У насъ въ Россіи-же онъ не вываривается совершенно, почему фабриканты издавна выписываютъ его на весьма крупныя суммы.

Кролики ангорской породы является однимъ изъ подходящихъ для разведенія въ Астраханскомъ краѣ (къ подходящимъ слѣдуетъ отнести: гаванну, шампань, темно-серебристаго,—вообще шкурковыя породы). Мясныя-же породы для нашего края не подходятъ, такъ какъ у насъ пока не чувствуется недостатка въ мясѣ, дороговизны особой также, а если таковыя и будутъ, то не такъ ужъ скоро. Разводить-же кроликовъ мясныхъ породъ съ цѣлью вывоза кроличьяго мяса за предѣлы нашего края нѣтъ рѣшительно никакого смысла, какъ говорится—„овчинка выдѣлки не стоитъ“.

Другое дѣло производить другіе продукты, продукты пухо-мѣховаго кролиководства, это весьма выгодно для насъ. Эти продукты кролиководства можно будетъ распространять какъ въ предѣлахъ нашего края, такъ и за предѣлами его, вплоть до вывоза за границу для дальнѣйшей переработки. Можно, наконецъ и не вывозить, а просто самимъ обрабатывать шкурки на готовые мѣха и издѣлія изъ нихъ, что очень легко и выгодно устроить мѣстнымъ сельско-хозяйственнымъ учрежденіямъ, открывъ спеціальную мастерскую для выдѣлки мѣховъ изъ кроличьихъ шкурокъ. Такая мастерская вызоветъ расходъ на оборудованіе и на устройство, а также и на содержаніе ея въ первомъ году существованія:

Жалованіе и содержаніе мастера	Р. 1.000—
Подмастерья и ученики	„ 500—
Химическія средства	„ 100—
Отопленіе, освѣщеніе и содержаніе помѣщ.	„ 300—
Разные мелкіе расходы	„ 100—
Непредвидѣнные расходы по ежегодн. содержанію	„ 100—

Расходы на организацию и оборудованіе.

Орудія производства:

Пуходчесальная машина	Р. 125—	
„ „ сбивальная „	Р. 125—	
Скорняжные инструменты	Р. 100—	
Мелкіе INSTR. и посуда	Р. 100—	Р. 450
Непредвидѣнные расходы	Р. 150—	Р. 150 „ 600
	<u>Всего</u>	<u>Руб. 2.700</u>

Такая мастерская можетъ выпустить въ годъ минимумъ 150.000 выдѣланныхъ шкурокъ стоимостью, считая по 75 к. за 1 шкурку, на 107.500 рублей, иначе говоря — кролиководы нашего края получаютъ 107.500 рублей только за шкурки, не считая мяса, пуха и клея, который можно будетъ выработывать въ этой-же мастерской.

Учрежденіе, устроившее одну мастерскую, взимая на каждую выдѣланную шкурку 10 коп. за выдѣлку, получить 15.000 р. Чистая прибыль въ пользу устроителей—12.300 р. Конечно цифры взяты мною приближенные къ истиннымъ, но при работѣ мастерской, выбрасывающей на рынокъ 150.000 шкурокъ получить прибыли меньшую 10.000 р.—мудрено.

Помимо дохода, мастерская эта по всей вѣроятности будетъ пользоваться субсидіей Г. У. З. и З., въ особенности, если при мастерской будетъ и школа.

Себѣстоимость каждой кроличьей шкурки обходится въ разныхъ кролиководствахъ—различно, такъ напримѣръ кролиководу, ведущему свое хозяйство два-три года и въ крупномъ масштабѣ, каждая шкурка обходится 8—10 коп., а ведущему въ маломъ масштабѣ и занимающемуся разведеніемъ кроликовъ не менѣе 2-хъ лѣтъ 23—25 коп. шт., тогда какъ кролиководу, занимающемуся не менѣе 5 лѣтъ и обладающему крупнымъ кролиководствомъ—5—7 коп., а малымъ—до 15 коп.

Крупнымъ кролиководствомъ можно считать кролиководство съ племеннымъ составомъ свыше 300—400 шт. и мелкимъ—съ составомъ не менѣе 250 шт., хотя у насъ въ Россіи и такихъ хозяйствъ почти нѣтъ.

Изъ приведеннаго выше расчета себѣстоимости каждой шкурки можно судить о выгодности кролиководства. Нагляднымъ примѣромъ выгодности кролиководства можетъ служить данный мнѣ матеріалъ изъ одного кролиководнаго разсадника.

Балансъ на 1 января 1913 г. кролиководства „Монополь“ въ Р.

Выпущено 2.000 шкур. разн. породъ кроликовъ на сумму свыше 2.200 рублей, имѣется не проданныхъ: сырыхъ—4.000, цѣностью на 3.600 р. и выдѣланныхъ 5.000,—на 5.500 р. Пассивъ хозяйства—27.185 р. и активъ—32.006 р. 20 к. Владѣлецъ на свой капиталъ (недвижим. и движим. имущ., кормъ для кроликовъ изъ собств. имѣнія, деньгами и др.) въ Руб. 22.445 р., —получилъ прибыль въ 4811 р. 20 к. Кролиководство имѣеть хорошую мастерскую, собственное производство сухого кроличьяго мяса для корма куръ“....

Приведенныя цифры свидѣтельствуютъ также достаточно убѣдительно въ пользу кролиководства

Однимъ изъ цѣнныхъ продуктовъ кролиководства, пожалуй даже самымъ цѣннымъ, является пухъ ангорскихъ кроликовъ. Ниже я попытаюсь познакомить читателя съ этой породой кроликовъ и съ тѣмъ примѣненіемъ, какое имѣеть ангорскій кроликъ въ промышленности.

Отличительной чертой ангорскихъ кроликовъ служить длинная шелковистая шерсть, достигающая мѣстами $5\frac{1}{2}$ вершковъ и покрывающая густымъ волнистымъ покровомъ все тѣло животного (мѣстами даже завитымъ). Уши плотной ткани стоятъ вверхъ. Вѣсу достигаетъ 8—11 ф. и больше. Окраска шерсти и пуха бываетъ разная: бѣлая, сѣрая, черная, темная, голубая, серебристая, табачная, но самая цѣнная—*бьяя*.

Порода эта весьма вынослива, хотя и требуетъ чистоты и береженія отъ сырости: очень плодовита (въ годъ одна самка даетъ 30—56 шт. крольчатъ, но тѣмъ малочисленнѣй будетъ приплодъ, тѣмъ цѣннѣе его качества) Чесать „на пухъ“ ангорскихъ кроликовъ можно съ 4-мѣсячнаго возраста. Одинъ ангорскій кроликъ даетъ въ среднемъ до 1 фунта шерсти. Разведеніе ангорскихъ кроликовъ очень выгодно: ихъ цѣнные шкурки идутъ на воротники, муфты, боа, пледы и т. п.; пухъ ангорновъ является матеріаломъ для цѣнной пряжи и набивки подушекъ стеганныхъ одѣялъ и проч. Рукавицы, напульсники, шлемы и перчатки изъ пуха ангорскихъ кроликовъ извѣстны своей легкостью и теплотой. Мясо кроликовъ этой породы вкусно по сравненію съ нѣкоторыми другими породами. Нѣкоторые кролиководы, въ числѣ и „апостоль-кролиководъ“ С. Е. Голубицкій, упоминають о лечебномъ свойствѣ пуха ангорскихъ кроликовъ, они говорятъ, что пухъ ангорскихъ кроликовъ предохраняетъ и помогаетъ при ревматизмѣ. Отъ себя могу только сказать, что вещи изъ пуха ангорскихъ кроликовъ очень теплы и легки.

Теперь немного о мясѣ кроликовъ.

Строго научные опыты доказали, что мясо кроликовъ по своей питательности стоитъ на первомъ мѣстѣ и конкурировать съ нимъ можетъ только черепашьѣ...

Вотъ составъ мяса кроликовъ, сравнительно съ мясомъ нѣкоторыхъ другихъ животныхъ.

	Азотистыя вещества.	Вода.	Жиры.
Кроликъ	32,41 ^{2/0}	61,19 ^{0/0}	4,72 ^{0/0}
Бычье мясо	20,71	76,37	1,44
Баранина	16,62	78,84	0,82
Курица	19,72	70,06	1,42

За границей, да и у насъ въ столицахъ во многихъ лечебницахъ врачи прописываютъ больнымъ питаніе мясомъ кролика, въ особенности больнымъ на подагрической почвѣ.

Во Франціи еженедѣльно съѣдается 200 тысячъ кроликовъ, а въ Англии до 500 тысячъ.

Изъ Австраліи приходятъ въ Лондонъ пароходы съ особыми холодильниками и доставляютъ на рынки охлажденное мясо кроликовъ.

Въ Москвѣ комитетъ кролиководства продаетъ мясо кроликовъ по 25 к. за фунтъ.

Преимущественно кроличье мясо хорошо въ котлетахъ,—по вкусу и нѣжности онѣ превосходятъ котлеты изъ курицы, бульонъ, сваренный изъ костей кролика невозможно отличить отъ куриного.

Площадь пастбищъ съ каждымъ годомъ все уменьшается и уменьшается за счетъ увеличенія площади распашки. Мясо въ зависимости отъ этого повышается въ цѣнѣ, дѣлается недоступнымъ для мало состоятельныхъ слоевъ общества, и въ скоромъ времени человѣчество принуждено будетъ привыкаться за розыски другого вида мяса, болѣе дешеваго и доступнаго.—Такимъ мясомъ, мясомъ будущаго, можетъ быть только мясо будущаго нашего кормильца—кролика.

Кролиководъ Юна (А. Розенъ).

Приглашеніе мѣстныхъ кооперативовъ къ снабженію арміи.

Губ. зем. управа обратилась ко всѣмъ кредитнымъ и ссудо-сберегательнымъ товариществамъ губерніи съ запросомъ, въ которомъ, между прочимъ, говорится, что съ самаго начала войны многія старыя земства взяли на себя поставку въ войска различныхъ предметовъ снаряженія и продовольствія. Земства доставляли арміи: муку пшеничную и ржаную, сухари, сало, мясо, сушеные овощи, сапоги, бѣлье, теплыя зимнія вещи (варежки, носки) и многое другое. Большинство земствъ пріобрѣтало эти предметы отъ крупныхъ хозяевъ непосредственно и отъ мелкихъ при помощи различнаго вида кооперативовъ, главнымъ образомъ отъ кредитныхъ, ссудо-сберегательныхъ и с.-х. товариществъ и с.-х. об-въ.

Различные кооперативы дѣйствовали различно. Одни являлись только посредниками и, хорошо зная въ районѣ своей дѣятельности всѣхъ хозяевъ, закупали у нихъ перечисленные предметы, сортировали ихъ и сдавали крупными партіями земству. Другіе, для заготовки, напримѣръ, сапоговъ, полушубковъ и нѣкоторыхъ предметовъ снаряженія, устраивали ар-

тели сапожниковъ, шорниковъ, слесарей и т. д. и помогали имъ устраивать мастерскія.

Эта совмѣстная работа земства и кооперативовъ оказалась очень полезной.

Населеніе имѣло возможность продать свои издѣлія и продукты хозяйства дороже, чѣмъ оно продавало скупщикамъ, такъ какъ земство и кооперативы прибыли въ свою пользу не брали, а дѣлали надбавку на цѣну лишь съ такимъ расчетомъ, чтобы только покрыть свои расходы. Военное же вѣдомство платило цѣны такія-же какъ и скупщикамъ, поэтому вся разница въ цѣнѣ, которую прежде зарабатывали скупщики, осталась въ пользу самого населенія.

Военное вѣдомство было очень довольно, получая безъ торговъ и сбиванія цѣнъ хорошіе предметы по сравнительно недорогимъ цѣнамъ. Наши войска носили хорошіе сапоги, полушубки, шапки; ѣли хлѣбъ изъ хорошей муки, т. к. земство и кооперативы не допускали никакого обмана. Губернская зем. управа проситъ сообщить ей—какіе предметы и продукты производятся въ районѣ дѣятельности каждаго кооператива. Интересно получить свѣдѣнія о производствѣ: варежекъ, чулокъ, вачужнаго сукна и другихъ издѣлій изъ шерсти; кожъ, овчинъ, шорныхъ издѣлій, бондарной посуды и другихъ кустарныхъ издѣлій; о добычѣ рыбы, о томъ какое количество мяса или скота можно купить, количество овощей и т. д.

О всѣхъ этихъ предметахъ и другихъ, которые здѣсь не поименованы, но которые производятся въ районѣ дѣятельности товарищества, необходимо сообщить: какое количество ихъ можно приобрести, въ какіе сроки, по какимъ цѣнамъ, на какую пристань или станцію желѣзной дороги удобнѣе всего ихъ отправлять.

Когда будетъ выяснено, что и гдѣ можно приобрести, губ. управа по сношенію съ кѣмъ слѣдуетъ приступить къ самой закупкѣ при посредствѣ кооперативовъ.

„А. Л.“

Х Р О Н И К А.

◆ **Земледѣльческіе пріюты для дѣтей воиновъ.** Совѣтъ министровъ въ засѣданіи 2 іюня, утвердилъ положеніе о земледѣльческихъ пріютахъ для дѣтей увѣчныхъ и павшихъ воиновъ, разработанное совмѣстно Романовскимъ комитетомъ и главнымъ управленіемъ землеустройства и земледѣлія. Пріюты имѣютъ цѣлью призрѣніе, трудовое воспитаніе въ условіяхъ обычнаго уклада жизни мѣстнаго населенія дѣтей увѣчныхъ и павшихъ воиновъ, въ возрастѣ не свыше 17 лѣтъ, безъ различія вѣроисповѣданія, народности, пола и состоянія. Пріюты устраиваются на средства отдѣленій Романовскаго комитета, земскихъ и городскихъ учреждений, монастырей, приходовъ, благотворительныхъ учреждений, сельско-хозяйственныхъ обществъ, кооперативныхъ учреждений и другихъ общественныхъ, и частныхъ учреждений и отдѣльныхъ лицъ, при воспособленіи отъ казны.

← **Центральный военно-промышленный комитет**, образованный при совѣтѣ съѣздовъ представителей промышленности и торговли для объединенія всѣхъ русскихъ промышленныхъ и техническихъ силъ въ дѣлѣ снабженія русскихъ армій всѣми необходимыми имъ предметами снаряженія и продовольствія, обратился ко всѣмъ мѣстнымъ провинціальнымъ торгово-промышленнымъ организациямъ съ предложеніемъ приступить къ организаціи мѣстныхъ военно-промышленныхъ комитетовъ.

На мѣстные комитеты возлагается выясненіе на мѣстахъ, какія предпріятія и производства, существующія уже на мѣстахъ, могутъ быть привлечены къ работамъ для государственной обороны.

Выяснивъ, что можно производить для снабженія арміи въ каждомъ районѣ, мѣстные военно-промышл. комитеты должны сообщать центральному комитету, какіе предметы, необходимые для арміи, могутъ быть произведены. Центр. в.-пром. к-тъ принимаетъ немедленно всѣ мѣры, чтобы доставить нужные для производства матеріалы, топливо, станки, рабочихъ, снабжаетъ чертежами нужныхъ предметовъ и содѣйствуетъ передачѣ на мѣста казенныхъ заказовъ.

Во многихъ губерніяхъ уже образовались и приступили къ работамъ мѣстные воонно-промышленные комитеты.

◆ **Астраханскій военно-промышленный комитетъ** организованъ при участіи биржевого общества и города. Комитетъ разбился на секціи: *деревообдѣлочную, кустарно-кузнечную, заводско-механическую, продовольственную, топлива и каретно-колесную*. Предсѣдателемъ комитета избранъ Предс. Губ. Зем. Упр. М. П. Романовъ.

— Въ іюлѣ заводско-механическая (совмѣстно съ кустарно-кузнечной), продовольственная, дерево-обдѣлочная и каретно-колесная секціи военно-промышленнаго к-та выяснили, какіе предметы снаряженія и довольствія могутъ быть ими изготовлены въ Астрахани.

Списки этихъ предметовъ военно-промышленный к-тъ постановилъ послать въ центральный к-тъ.

← По просьбѣ продовольственной секціи, предсѣдатель к-та М. П. Романовъ представилъ г. губернатору ходатайство секціи о разрѣшеніи приготовить на армію (въ видѣ рыбной муки) попавшую въ невода маломѣрную рыбу.

— По просьбѣ той же секціи, в. пр. комитетъ постановилъ: выписать образцы армейскихъ консервовъ и обратиться къ интенданству съ предложеніемъ поставлять мѣстные томать-шоре и морсь. „А. Л.“

◆ Въ Астрах. биржевомъ обществѣ возникла мысль объ учрежденіи на коммерческихъ началахъ *„астраханскаго паевого товарищества для обслуживанія нуждъ арміи“*. Основной капиталъ товарищества установленъ въ 150 тыс. руб., раздѣленныхъ на 750 паевъ по 200 руб. каждый.

На все время войны чистая прибыль товарищества будетъ зачисляться въ особый благотворительный фондъ, назначеніе котораго будетъ опредѣ-

лено общ. собраніемъ пайщиковъ. Подписка на пай идетъ успѣшно, въ первый день учредители подписались на 95 тыс. руб.

— Состоявшееся 21 Юля чрезвычайное губернское земское собраніе по вопросу о привлеченіи мѣстныхъ земскихъ учрежденій къ дѣлу снаряженія, обмундированія и продовольствованія арміи постановило, признавъ необходимымъ участіе въ этомъ всероссійскомъ дѣлѣ астрах. земства, избрать для завѣдыванія имъ въ губерніи *особый земскій комитетъ* въ составѣ членовъ губ. зем. управы, ревизіонной и бюджетной комиссій и по одному представителю отъ уѣздныхъ земствъ по назначенію подлежащихъ Земскихъ управъ. Предсѣдателемъ комитета состоитъ Предс. Губ. Зем. Управы. Расходы на операціи будутъ производиться изъ 200000 руб., ссуженныхъ Земству Госуд. Банкомъ на нужды военнаго времени.

Въ уѣздахъ дѣлами снабженія арміи будутъ завѣдывать существующіе уѣздные земскіе комитеты по оказанію помощи раненымъ и больнымъ воинамъ и семьямъ ушедшихъ на войну.

— **Астраханскіе кооперативы въ дѣлѣ поставки на армію.** Никольское кредитное т-во (енот. у.) въ виду хорошаго урожая хлѣбовъ въ районѣ сель енот. у. предлагаетъ поставить въ армію до 15 тыс. пуд. пшеницы, до 80 тыс. пуд. ржи и до 100—200 тыс. пуд. осенней шерсти.

— Въ Красноярскомъ уѣздѣ насчитывается всего 17 учреждений мелкаго кредита, при полномъ почти отсутствіи потребительской коопераціи.

Земская управа разработала и вноситъ на очередное собраніе докладъ, предусматривающій рядъ мѣропріятій, направленныхъ къ развитію кооперативнаго движенія въ уѣздѣ.

Управа проектируетъ открытіе земской кассы мелкаго кредита. Дѣйствіе кассы предполагается отложить до того времени, когда кооперативная жизнь уѣзда получитъ болѣе широкое развитіе, а до открытія ея выдавать вновь возникающимъ кредитнымъ и потребительскимъ кооперативамъ земское пособіе въ размѣрѣ 500 руб. срокомъ на 5 лѣтъ.

Кромѣ того, управа ходатайствуетъ передъ земскимъ собраніемъ о приглашеніи съ 1 января 1916 года специалиста-инструктора, въ обязанности котораго будетъ входить возможно полное изученіе условій дѣятельности кооперативовъ, подача совѣтовъ населенію, постановка правильнаго счетоводства и дѣлопроизводства кооперативовъ и содѣйствіе при закупкѣ ими товаровъ, устройство бесѣдъ, чтеній и курсовъ по коопераціи и т. д. Далѣе, управа испрашиваетъ 100 р. на приобрѣтеніе популярной кооперативной литературы.

„А. Л.“

— **Тингутинская сельско-хозяйственная школа** устроена частью на средства, завѣщанныя войономъ Тундутовымъ, и на пособія отъ д-та земледѣлія и управленія калмыцкимъ народомъ.

Въ школѣ, дѣйствующей уже годъ, учатся 20 мальчиковъ калмыковъ и 13 русскихъ.

Школа интересна м. прочимъ тѣмъ, что являетъ собой первый опытъ насажденія среди калмыковъ сельско-хозяйственныхъ знаній.

Калмыки очень охотно стали посылать въ школу своихъ дѣтей, настолько съ охотой, что въ школѣ нехватаетъ мѣстъ.

За каждаго мальчика въ школѣ вимается по 200 рублей въ годъ.

Методы ученія въ школѣ приурочены къ условіямъ степного хозяйства.

„А. Л.“

◆ **Борьба съ сусликами.** Въ послѣднихъ числахъ іюня склады свѣристаго углерода для борьбы съ сусликами, открыты Управленіемъ Земл. и Г. Им. въ Царевскомъ и Черноярскомъ уѣздахъ, прекращаютъ свои операціи, т. к. съ этого времени, вообще, прекращается борьба съ означеннымъ грызуномъ.

„П. В.“

◆ **Луговой мотылекъ.** Работа по истребленію гусеницы лугового мотылька въ Черноярскомъ уѣздѣ, начатая въ маѣ, продолжались и въ первыя числа іюня. 2 іюня червь неожиданно бросился на пшеницу (вопреки мнѣнію, что луговой мотылекъ не ѣстъ пшеницы) и въ нѣкоторыхъ мѣстахъ нанесъ пшеничнымъ посѣвамъ значительный вредъ. Отряду пришлось, кромѣ бахчей и горчицы, опрыскивать и пшеницу.

Площадь, занятая „червемъ“ въ Черноярскомъ уѣздѣ, превышала 5 т. кв. верстъ.

5 іюня началось массовое окукленіе гусеницы.

20 іюня начала вылетать въ массѣ бабочки. Изъ паразитовъ наблюдаются тахины и два вида наѣздинокъ. Наблюденія и опыты въ смыслѣ опредѣленія появится-ли 2-я генерація червя, или нѣтъ—поручено провести мѣстной энтомолог. станціи.

Летъ бабочекъ лугового мотылька наблюдался въ Черноярскомъ и Царевскомъ уѣздахъ съ 13 по 26 іюня.

Вслѣдствіе того, что въ Черноярскомъ и Царевскомъ уѣздовъ съ середины іюля ожидается отрожденіе гусеницъ 2-й генераціи лугового мотылька, туда командированъ для принятія соотвѣтствующихъ мѣръ ст. инструкторъ Управленія Землѣдія П. Востриковъ съ 9 іюля с. г.

„П. В.“

◆ **Трудъ плѣнныхъ.** По имѣвшимся въ Астрахани на 24 іюня официальнымъ даннымъ, число военноплѣнныхъ, занятыхъ уборкой хлѣбовъ и сѣновъ, равнялось въ черноярскомъ уѣздѣ 850 чел., въ царевскомъ у.—1409 ч., въ елотаевскомъ уѣздѣ—593 человекъ.

Такъ какъ послѣ 24 іюня земскія управы и частныя лица получили право обращаться за отпускомъ плѣнныхъ непосредственно въ штабъ казанскаго военнаго округа, минуя промежуточныя инстанціи, то несомнѣнно указанныя выше цифры значительно возросли.

Въ астраханскомъ уѣздѣ плѣнные работаютъ въ садахъ. Затѣмъ нѣкоторыми рыбопромышленниками возбуждено ходатайство передъ штабомъ объ отпускѣ плѣнныхъ на работы на ихъ промысла.

Въ Царевскомъ уѣздѣ на 1 Іюля состояло на учетѣ австрійцевъ 2802 чел., изъ нихъ 135—больные неработающіе—т. обр. работающихъ было 2667 человекъ. Распредѣлены австрійцы: 99 на земск. дорожн. сооруж.,

2568—на с. хоз. работахъ у крестьянъ, при чемъ изъ нихъ 500 чел. даны бесплатно семьямъ мобилизованныхъ (на счетъ казны).

За каждаго военноплѣннаго въ кассу царев. зем. управы хозяинъ ежемѣсячно вноситъ 6 руб., изъ коихъ 3 руб. передаются плѣнному, а 3 руб. идутъ на расходы земства по найму стражи и проч. Одежда, обувь и содержаніе (не менѣе 25 коп. въ сутки)—за счетъ хозяина. Плѣнные раздаются управой партіями въ 2—5 человекъ.

„А. Л.“

❖ **Отъ ИМПЕРАТОРСКАГО Русскаго Техническаго Общества.** При Императорскомъ Русскомъ Техническомъ Обществѣ образована Комиссія по промышленности со Справочнымъ Бюро при ней, ставящая себѣ цѣлю:

1) выяснитъ всѣ затрудненія, которыя испытываютъ разныя отрасли нашей крупной, мелкой и кустарной промышленности, вслѣдствіе переживаемыхъ нами военныхъ событій;

2) оказывать содѣйствіе производителямъ въ поискахъ того, что необходимо для дальнѣйшаго развитія производства;

3) содѣйствовать возникновенію новыхъ промышленныхъ предіриятій, какъ существовавшихъ уже въ Россіи производствъ, такъ и возникающихъ вновь для изготовленія предметовъ, которые доставались исключительно изъ заграницы;

4) давать соотвѣтствующія указанія потребителямъ относительно предметовъ отечественнаго производства или фабрикантовъ дружественныхъ и нейтральныхъ странъ.

Доводя объ этомъ до всеобщаго свѣдѣнія, Справочное Бюро сообщать, что оно безвозмездно даетъ отвѣты на запросы по всѣмъ отраслямъ промышленности какъ отдѣльнымъ лицамъ, такъ и учреждениямъ или общественнымъ организаціямъ.

На отвѣтъ необходимо прилагать марку.

Съ запросами обращаться по адресу: Петроградъ, Фонтанка 10. Справочное Бюро.

❖ **Отъ совѣта създовъ представителей промышленности и торговли.** По постановленію Комитета Совѣта Създовъ отъ 10 февраля с. г., при Совѣтѣ Създовъ учрежденъ *справочный отдѣлъ* для выдачи справокъ по вопросамъ, касающимся промышленности и торговли.

Вслѣдствіе чрезвычайныхъ затрудненій по внѣшней торговлѣ изъ за войны, Справочный отдѣлъ имѣетъ въ виду обратить особое вниманіе на выдачу справокъ и пріемъ заявленій:

1) о необходимой потребности въ заграничныхъ товарахъ и ввозѣ ихъ въ Россію и

2) о вывозѣ въ дружественныя и нейтральныя страны отечественныхъ товаровъ.

Справочный отдѣлъ открытъ съ 15-го марта с. г. свои дѣйствія.

Членамъ Създовъ справки выдаются бесплатно.

Справочный Отдѣлъ помѣщается при Канцеляріи Совѣта Сѣвѣдовъ (Литейный пр., 46). Телегр. адресъ „Ассоціація“. Тел. 131—21, 433—86 и 174—18. Личные переговоры съ 11 до 1 ч. д.

БИБЛІОГРАФІЯ.

Отзывы о книгахъ.

Н. В. Толстовъ. *Борьба съ засухами.* Раціональныя мѣры къ ней. О повышеніи доходности хозяйствъ въ условіяхъ засушливаго юго-востока Россіи. Изд. А. Ф. Девріена 1915 г. II. 25 к.

Въ своей брошюрѣ въ 31 стр. агрономъ Толстовъ пытался, какъ видно изъ двухъ подзаголовковъ брошюры, приведенныхъ выше, указать мѣры оздоровленія юго-восточнаго сельскаго хозяйства, выведенія его на правильную дорогу. Авторъ исходитъ въ своемъ изложеніи изъ положенія, что единственнымъ недугомъ юго-восточнаго хозяйства, убивающимъ его, являются періодически повторяющіяся засухи, при зерновомъ характерѣ полеводства, губящія весь результатъ трудового года.

Спасеніе юго-восточнаго хозяйства должно заключаться въ переходѣ къ преимущественному воздѣлыванію на полѣ кормовыхъ культуръ и пропашныхъ растений и въ „употребленіи самыхъ разнообразныхъ машинъ и орудій въ хозяйствахъ юго-востока“, затѣмъ—въ надлежащей обработкѣ пароваго поля

Изложеніе автора очень поверхностно затрагиваетъ трактуемую имъ сложную тему о невзгодахъ юго-восточнаго хозяйства.

Описанію особенностей климатическихъ условій юго-востока посвящено 3 странички, трактующихъ очень неосновательно и схематично о распредѣленіи осадковъ по временамъ года на юго-востокѣ. По автору „главнѣйшей причиной засухи является своеобразное распредѣленіе осадковъ въ теченіе года“. О другихъ причинахъ и климатическихъ особенностяхъ засушливаго района не говорится ни слова.

Свою рекомендацію культуръ, подходящихъ для хозяйствъ юго-востока, авторъ базируетъ на выводахъ Полтавскаго опытнаго поля и утверждаетъ, что „воздѣлываніе яровыхъ съ короткимъ періодомъ произрастанія является на юго-востокѣ болѣе чѣмъ неумѣстнымъ“.

Полеводство всего юго-востока Россіи представлено у г. Толстова одною табличкою, относящеюся до *Воронежской* губ. за 1908—1909 гг. и притомъ плохо доказывающей мысль автора о „лотерейномъ характерѣ юго-восточнаго хозяйства“, ибо въ приведенномъ имъ примѣрѣ позднія пропашныя культуры составляютъ весьма значительный % (37,5% противъ 54,3% прочихъ яровыхъ) яроваго клина.

Авторъ утверждаетъ, что на юго-востокѣ «озимые никогда такъ часто и сильно не страдаютъ отъ засухъ, какъ яровые», что „урожай поздноспѣлыхъ растений на юго-востокѣ всегда обезпеченъ“,—такъ-ли это въ дѣйствительности—доказательствъ не приведено.

Наиболѣе подходящій для юго-восточнаго хозяйства сѣвооборотъ авторъ даетъ въ видѣ четырехполя съ паромъ, въ пропашномъ клинѣ котораго должны засѣваться на половинѣ картофель и свекла, а на другой— кукуруза, сорго и просо; по картофелю сѣется ярь, по кукурузѣ однолѣтнія травы.

По расчетамъ Г. Толстова 1 десъ подъ пропашными растеніями дастъ ежегодно свыше 200 руб. валового дохода, при условіи скармливанія продуктовъ коровами (повидимому, авторомъ подразумѣвается стойловое содержание).

Покончивъ съ переустройствомъ системы юго-восточнаго хозяйства, чему посвящены 3 страницы (22—24), авторъ заканчиваетъ брошюру указаньемъ техническихъ мѣръ борьбы съ засухой, но ограничивается при этомъ указаньемъ только на необходимость употребленія самыхъ разнообразныхъ машинъ и орудій въ хозяйствахъ юго-востока.

Изъ приѣмовъ полевой техники авторъ вскользь упоминаетъ о поверхностной обработкѣ почвы подъ пропашными и также вскользь говоритъ о лучшемъ времени для подъема пара, рекомендуя осеннюю вспашку его. Лѣтней обработкѣ пара посвящено 7 строкъ. Въ концѣ книжки указано, что матеріалами для брошюры послужили 2 вып. Итоговъ работъ полт. поля, 1 брошюра В. Г. Ротмистрова, 2 брошюры Н. М. Тулайкова и Р. Р. Шредера и „личные работы автора въ хозяйствахъ полузасушливаго района С. Америки“. Такимъ образомъ для реформированія всего хозяйственного строя въ обширнѣйшемъ юго-восточномъ краѣ Россіи вовсе не нужно знакомство съ работами юго-восточныхъ опытныхъ учреждений, а равно и съ матеріалами, посвященными экономикѣ сельскаго хозяйства юго восточныхъ губерній, на разысканіе и ознакомленіе съ которыми нуженъ все же нѣкоторый трудъ. Въ чемъ заключались „личные работы автора въ Америкѣ“ остается неяснымъ.

Въ серіи хорошихъ и просто дѣльныхъ изданій А. Ф. Девріена брошюра агр. Толстова представляетъ печальное недоразумѣніе, какъ „взглядъ и нѣчто“ по очень серьезному вопросу, трактовать который нельзя съ легкимъ багажомъ знаній и собственнаго опыта. В. С.

Инж.—агр. Е. Е. Скорняковъ. Орошеніе плодовыхъ садовъ въ С.-Америкѣ. Петр., 1915 г. Ц. 85 к.

Брошюра агр. Скорнякова представляетъ собою частью пересказъ статей американскаго проф. S. Fortier, и др. авторовъ американцевъ, частью изложеніе личныхъ наблюденій автора.

Какъ свидѣтельствуетъ авторъ, изъ всѣхъ 16 засушливыхъ штатовъ С.-Америки, гдѣ примѣняется искусственное орошеніе, въ 14 штатахъ на орошаемыхъ земляхъ выращиваются почти тѣ же фрукты, что и въ южныхъ частяхъ Евр. Россіи, на Кавказѣ и въ Туркестанѣ.

По этому особый интересъ приобрѣтаетъ ознакомленіе съ приѣмами орошенія и воздѣлыванія садовъ въ Америкѣ, сумѣвшей и свое садовое дѣло поставить образцово.

Въ брошюрѣ довольно подробно излагаются практикуемые въ Америкѣ приемы выбора мѣста, подготовки почвы и разбивки сада, описаніе употребляемыхъ американцами при этомъ машинъ и орудій, затѣмъ способы различнаго орошенія садовъ и все, что относится до орошенія—время орошенія, число орошеній, количество воды, дренажъ и проч.

Брошюра обильно иллюстрирована отличными снимками съ садовъ и рисунками орудій, употребляемыхъ американцами.

Для садоводовъ—любителей нашего края, куда мы относимъ и всѣхъ практиковъ, любовно ухаживающихъ за своими садами, брошюрка г. Скорнякова представитъ хорошій матеріалъ для размышленій и руководства къ правильному уходу за садомъ.

Цѣна брошюры, однако, могла-бы быть ниже.

В. С.

Книги, поступившія въ редакцію для отзыва.

Александровъ Н. Н. *Воздѣлываніе люцерны въ Туркестанѣ.* Изд. Туркестанскаго Сельскохозяйственнаго Общества. Ташкентъ, 1915 г. Цѣна 10 коп.

Александровъ, Н. Н. *Какъ слѣдуетъ удобрять почву въ Туркестанѣ.* Изд. Туркестанскаго Сельскохозяйственнаго Общества Ташкентъ, 1915 г. Цѣна 20 коп.

Овсянниковъ Б. А. *Кукуруза.* Изд. редакціи журнала „Хуторянинъ“. Полтава, 1915 г. Цѣна 10 коп.

Онацкій Е. X. *Что такое рядовой посѣвъ и какая отъ него польза.* Сочиненіе это на конкурсѣ удостоено высшей преміи Департамента Земледѣлія. Съ 18 рис. въ текстѣ. Изд. автора—2-е дополненное и исправленное. Полтава, 1915. Цѣна 15 коп.

Подольскій И. М. *Краткое руководство для слушателей и учителей курсовъ и чтеній по кооперации въ Россіи.* Съ 35 рис. въ текстѣ. Изд. Петроградскаго отдѣленія комитета о сельскихъ ссудо-сберегательныхъ и промышленныхъ товариществахъ. Петроградъ, 1915 г. Цѣна 35 к.

Протоколы и доклады совѣщанія представителей потребительныхъ обществъ Петроградскаго района 27—39 декабря 1913 г. Изд. Петроградскаго Отдѣленія Комитета о сельскихъ ссудо-сберегательн. и промышл. товариществахъ. Петроградъ, 1915 г. Цѣна 60 коп.

Селивановскій И. П. *Какъ устраивать ясли-приюты для дѣтей.* Изд. автора. Вятка, 1915 г. Цѣна 15 коп.

Отвѣтственный редакторъ,
агрономъ **В. Ф. Серезниковъ.**

Завѣд. изд. журнала **П. М. Новиковъ.**

Н О В Ы Я И З Д А Н И Я

Астраханскаго Общества Сельскаго Хозяйства

«Сельско-хозяйственная библиотечка А. О. С. Х.»:

- ◆ *Готшалкъ, Ф. И.*—«Песчаный овесъ». Астрах. 1913. 22 стр.
- ◆ *Нейбергеръ, Е. Е.*—«Уходъ за пчелами въ 16-ти и 20-ти рамочномъ ульѣ на рамку Дадана или Дадана Блатта въ мѣстностяхъ, подобныхъ Новоузенскому уѣзду, Самарской губ. или Царевскому уѣзду, Астраханской губернии». Астрах. 1913. 14 стр. съ рис.
- ◆ *Волянскій, Н. И.*—«Виноградные вредители въ Астраханскомъ краѣ». Астрах. 1913. 21 стр.
- ◆ *Востриковъ, П. А.*—«Наши полевые вредители—грызуны». Астрах. 1914. 26 стр., съ 22 рис.
- ◆ *Востриковъ П. А.*—«Главнѣйшіе вредители сел.-хоз. культуръ, наблюдавшіеся въ Астраханской губ. за лѣто 1914 г. (Съ указаніемъ способовъ борьбы съ ними)». А—нь. 1915. 44 стр., съ 24 рис.

«Сельско-хозяйственный сборникъ А. О. С. Х.»:

- ◆ *Опытнo-показательныя поля Астраханской губ.*—Опытнo-показательныя поля Астраханскаго Казачьяго Войска въ 1912 г. Астрахань. 1913 г. 50 стр.
- ◆ *Тоже*—въ 1913 г. Астрах. 1914 г. 54 стр.
- ◆ *Опытнo-показательныя поля Астраханской губ.*—Опытнo-показательныя поля Агрономической организациі Астраханск. Губ. Земл. Ком. въ 1912 г. Астрах. 1913 г. 25 стр.
- ◆ *О водныхъ нуждахъ Астрах. губ.* по анкетѣ Астраханскаго Общества Сельскаго Хозяйства. Докладъ инженеръ-гидротехника при Астрах. Управленіи З—лія и Госуд. Имущ. А. Э. Маттисена. Съ приложеніемъ сводной вѣдомости. Астрахань, 1915 г. 27 стр.
- ◆ *Указатель содержанія журнала «Сельское Хозяйство Астраханскаго края»* за первое пятилѣтіе его существованія 1908—1912 гг. Астрах. 1913. 20 стр.
- ◆ *Тоже*—за 1913 г.
- ◆ *Тоже*—за 1914 г.

ПЕЧАТАЮТСЯ:

„Сельско-хозяйственная библиотечка А. О. С. Х.“:

- ◆ *Нейбергеръ, Е. Е.* „Перевозка и перегонъ пчелъ“.

„Сельско-хозяйственный сборникъ А. О. С. Х.“:

- ◆ *Опытнo-показательныя поля Астраханской губ.*—Опытнo-показательныя поля Астраханскаго Казачьяго Войска въ 1914 г.

Прежнія изданія Об-ва:

- ◆ *Беритовъ, Е. С.* Наставленіе къ разведенію хлопчатника въ Астраханской губ.
- ◆ *Буттеръ, М. К.* О выгоды свиноводства въ Астрах. г.
- ◆ *В.* О фунгисахъ и инсектисахъ.
- ◆ *Серезниковъ В. Ѳ.* Наставленіе къ посѣву люцерны и другихъ травъ въ Астраханской губ.
- ◆ Наставленіе къ культурѣ сорго.
- ◆ Объ очисткѣ хлѣбовъ отъ зоны.
- ◆ О путяхъ и средствахъ удовлетворенія сельско-хозяйств. нуждъ Астраханскаго края.
- ◆ *Труды второго губернскаго съѣзда сельскихъ хозяевъ,* бывшаго въ г. Астрахани съ 9 по 15 января 1911 г. Часть I. Доклады 166 стр.

КНИЖНЫЙ СКЛАДЪ

Астраханскаго Общества Сельскаго Хозяйства.

Имѣются для продажи брошюры по различнымъ сельско-хозяйственнымъ вопросамъ.

Брошюры могутъ быть высланы наложеннымъ платежомъ.

Редакція принимаетъ на себя порученія по рекомендаціи и выпискѣ книгъ и брошюръ по всемъ отраслямъ сельскаго хозяйства.

Съ требованіемъ на книги обращаться по адресу: г. Астрахань. Совѣту Астраханскаго Общества Сельскаго Хозяйства.

ОТЪ СОВѢТА

Астраханскаго Общества Сельскаго Хозяйства.

Члены Астраханскаго Об-ва Сельскаго Хозяйства, желающіе получать аккуратно и регулярно журналъ и разнаго рода корреспонденцію Об-ва, должны сообщить Совѣту свой точный адресъ и въ особенности своевременно извѣщать о перемѣнѣ его.

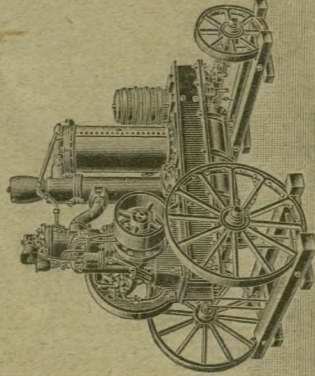
Т-во М. Гельферихъ-Саде

ВЪ САРАТОВЪ.

СКЛАДЪ ЗЕМЛЕДѢЛЬЧЕСКИХЪ МАШИНЪ И ОРУДІЙ

предлагаетъ Г. Г. сельскимъ хозяевамъ

перевозные нефтяные двигатели, конные слож-
ныя молотилки съ двигателями, конныя [МОЛО-
тилки для крестьянскихъ хозяйствъ.



ПАРОВЫЯ МОЛОТИЛКИ ИЗВѢСТНАГО ЗАВОДА

Клейтона и Шутльворта въ Англии

и прочія сельско-хозяйственные орудія.

ТРЕБУЙТЕ КАТАЛОГИ И СМѢТЫ.

