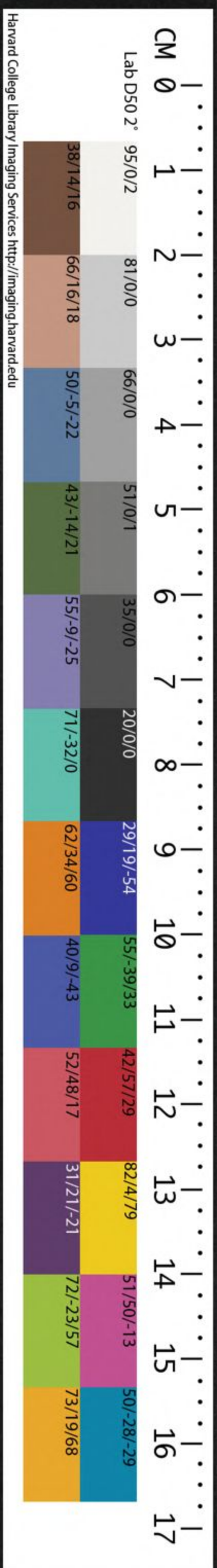


4

T110/4114

CHINESE - JAPANESE LIBRARY OF
HARVARD - YENCHING INSTITUTE
AT HARVARD UNIVERSITY
AUG 22 1989



讀書小記

周易

共十二本

大易札記卷之三 下經

雪庵范爾梅手著

後學范季隨編集

張芑校閱

靳之隆校閱

咸彖三三

與歸妹異○亦地天交泰之義

彖傳柔上節

兌柔而艮剛咸恒反也泰否亦然如此看卦變何等明白正

大而曰自旅來何其偏也又註如此則何不可曰咸自困來

剛上而柔下

天地節



孔子胸中時時有天地聖人萬物在大矣哉

初爻註

人生而靜感物而動性之欲也故聖人主靜非不動不安動也

三爻

九執而股隨

四爻

一言蔽三百曰思無邪一言蔽六十四卦曰貞吉○可作大學正心傳

五爻

咸而不咸

五象

學者須志伊尹之所志

上爻

善柔善佞

恒彖三三

聖人繫易 闕文

彖傳首節註

何不曰恒自井來耶朱子亦闕疑而不安矣

恒亨節

恒本于道道本于天地道字從貞字生

日月節

夫子所以思有恒也人何可无此達觀

大象

三十而立立於禮可與立皆恒也

初象

浚字難解以求字解之妙甚

三象

无所容其過剛

四爻註

以田言之非其田之位

五爻

昌黎論諫議其旨大暢

五象

柔取從而剛取制久于其道也

上爻

陽剛亦不可過動况陰柔乎振即又從而振德之振

遯彖註

勉君子而戒小人

彖傳遯之節

九易精言 卷三 三
故君子慎之見幾而作康節于天津橋聞杜鵑遂无意于世
宋神宗時安石引惠卿而諸君子皆去位得遯之意

大象

而字宜玩如孔子之于陽貨

初象

子之往公山佛肸則當別論

二爻

閔子以之漢之二疏晉之陶潛君子尚之

三爻

係則不能遯越之文種漢蕭望之是已

四爻

係遯遯而係也好遯好而能遯也

五爻

如薛文清之于金英

上爻

定公初年孔子不仕孟子不受齊祿而綽綽之意

大壯 

彖傳利貞節

壯以正壯于其道也非禮弗履君子不尚勇而以禮為上

大象

九易林言 卷三
孔子語子路曾子語子襄

初爻

聶政之流網目書盜殺矣若博浪之徂擊五人之毆緹騎又當別論

二爻註

因中以求正妙解

三爻

黨錮東林諸君子得无罔耶○北方之強氣味

四爻

藩決正與係遯反對易之取象精矣

五爻

壯而不壯南方之強氣味

三四五皆取象于羊皆取互卦其義愈密

上爻

亦取羝羊以通卦之象亦兌象也

上象

終極故不長

晉三三三

彖傳明出節

天下有道則見

大象

聖學大綱領可以見天德矣○如日之升學有緝熙于光明

初爻

與離之錯然不同

四爻

易之鼯鼠詩之碩鼠一也

五爻

晉之六五君德之至可以語王道矣

上爻

與離之上九相類而不同

明夷 ䷣

聖人身當商周之際明夷也素患難行乎患難艱貞也

彖傳文明節

內文明一義內難又一義蒞衆又一義取之左右頭頭是道
大象

精義也至德也微以為知者何足以蒞衆○中庸有容有別
之義

初爻

飛鳥屬火三數屬離此伯夷太公之明夷

初象

小象每拈義字

二爻

文王居羑里而太顛闕天進文馬美女于紂正馬壯之義乃文王之明夷九三則武王之明夷也

二象

順以處之而有中正之則

三爻

於鑠王師遵養時晦寧王以之

三象

非剛明不能大得非居下之上亦不能大得非上六之窮極

亦不能大得須看志字无湯武之志則亂也

四爻

微子之明夷行遯也明夷六四程朱所見不同從朱傳可耳

五爻

利戒占者下文無利字周公目覩箕子之事其所感者深矣公孫碩膚亦猶是與孔子之在春秋明夷又何如

五象

有洪範九疇在故不可息程子謂楊雄則可息

上象

九三得則上六失天道好還窮之災也胡氏云失則者紂順

則者文王也

家人彖三三三

利女貞者書重釐降詩首閔睢之義

彖傳家人節

此卦大約以剛嚴為尚觀嚴閑嗚嘻威字可見大學舉仁讓中庸言和樂互相發也○取象之妙如此孔子之易其比如櫛

大象

齊家先修身

初象註

禁于未發之謂豫即春秋杜漸防微之義

二爻

秩秩斯于之末章即此義春秋杞伯姬逆婦漢唐且有呂武之禍闡于在中之義也

四爻

俞氏曰禮運以父子篤兄弟睦夫婦和為家之肥豈以多財為吉哉

五爻

假感假也如文王之刑寡妻至兄弟

五象

郭氏龔氏以交字兼父子兄弟長幼最是蓋一家仁讓也
上文

與大有之六五占辭同家國一理也

上象

大象上九皆推本于身蓋德威惟畏之道○以反身結之

睽彖三三三

程子曰須有濟睽之道大是觀象辭兩遇字四无咎字睽而
不睽矣聖人之示人至矣

彖傳麗明節

柔應剛而二必遇主于卷畢竟有睽意○說而麗明謂柔得

中而有此善

天地節

聖人自有合睽之用異而同也象則言同而異橫順看來皆
道也○聖人畢竟要說到同通處

初爻註

見字有妙用故以亦必字轉下○陽貨先豈得不見狄仁傑
宋璟知之矣薛文清不見王振幾于遇害

二爻

程子論卷遇至悉不相遇而遇之道也故尹士不知孟子

二象

後之枉道求合者不得借口

三爻

觀上九之辭則此處自見○屯六二之十年乃字亦此義故君子貴有守也○在睽則為曳掣在賁則為天文

三象

與上九遇兩同

四爻

元善也九與四皆无應必以氣類相求故遇也歐陽公所言君子之朋

四象

以君子陽明之才而至誠相與何所不濟故能行其志不止无咎而已

五象

程傳以周成劉禪為言明得賢輔之為要也有慶謂足以有為不止无咎

上爻

先張之弧六三所以天剿也先後即前始終字遇兩即前遇字晉獻筮嫁伯姬遇歸妹之睽史蘇占之不吉

上象

睽之極而不睽易道也

蹇彖

不利東北故不可止于險○大約與屯類屯主動而蹇主止也故多言往來來者止也

彖傳二節

大矣哉言非聖賢不能濟○利見二句不終于止

大象

不怨不尤○與震類

初爻

上進為往不進為來

二爻

諸葛之鞠躬盡瘁以之

三象

二陰皆柔必依于三故喜之

五爻

朋來謂二朋來猶未足以濟程子謂漢李固王允晉周顛王導之徒

上象

內與貴皆謂五至此則蹇極而出蹇矣

解彖

利西南代虐以寬與民休息復者如反商政政由舊

彖傳二節

得衆得衆心也勿牽卦變

天地節

君子以對時育物

大象

與大肆赦不同○凡待人之道皆如此

初象

有正應則柔而能剛

二爻

大快事妙于得中古之去小人以激而敗者豈少哉何進是

也

三爻

陰柔不中正居下之上用人者不可不慎

四爻

初以正應无咎而四又以其不正而解之易不可為典要也

五爻

合言之為三狐分言之為拇為寇為隼質言之為小人

上象

成器待時古今解悖之大計

損彖三三三

聖人崇本抑末之心特于損發之

彖傳首節

其道上行較之益卦為柔進而上行也

二節

連用三時字歷百世而无弊

大象

用損之妙允悅以懲忿艮止以窒欲○損者不宜損而損象則宜損而損者也○損之又損以至于無則一矣

二爻

士前王前之言大將軍揖客之論所益大矣東漢節義皆始

于嚴陵也

四爻

冉子退而子進之俾損其疾義亦同○蜺龜能損疾而距心不能

五爻

謙受益孟子夫苟好善一節是也君子以虛受人

五象

天道虧盈而益謙

上爻

上又有弗損益之之道真取之左右逢其原矣

益彖



折衷益不專主惠下益以興利故利以圖大事而濟大艱
彖傳首節

自上下下三陰變而下也自上而降已以下下如出舍于郊
之類實能下于下也

二節

以中正之道益天下而天下受其福慶○平常之益小濟艱
險之益大

三節

巽順理也顧氏曰既奮發又沉潛學所以日新○損益皆與

時偕行當其可而已此節分學問造化言凡字又拓開

大象

二則字甚緊○三友三樂

初象

厚事重大之事也如子臣僚屬不可踰分越職縱可為亦須
盡善

二爻

周宣之于召穆釐圭瓚錫土田是也未句推言之辭與損之
六五同反對之義昭然

二象

外者不期而至

三爻

凶事之益猶不屑之教誨後二句皆六三之所不足實古今臣道之當然也

三象

益三之用凶猶損二之弗損固者固守之謂

四爻

極言中行之效以勉天下之不中者

五爻

以德服人者中心悅而誠服也惠德猶詩之徧為爾德

五象

志謂惠下之志

上爻

物極必反益之上九莫益損之上九弗損其義一也

夬彖三三三

漢桓不知此義竇武陳蕃並失之矣

彖傳首節

二而字宜玩有妙用狄梁公以之

二節

惧以終始其要无咎此之謂易之道也

大象

瓊林大盈之庫非夫也居德則猶弗夫也

初爻

潛而勿用為宜

二爻

其用柔中也

三爻

狄梁公近之

三爻註

士有為温太真作傳奇者吾故樂觀之

四爻註

若字然字二轉○牽羊之義君子時用之老氏則全用之

五爻註

若字又字二轉其義甚密

五象註

雖字然字非聖人誰能推至此

上爻

小人无終振古如茲潘氏史論統言之

姤彖 

窮上反下之義見于剝復夬姤甚明白矣○春秋遇于清之

遇同而義別

彖傳剛遇節

聖人每于此着眼

大象

施命與巽之申命稍有別○風動四方

初爻

然雖羸豕必至躅躅看本義然字

二爻註

然字若字二轉

三爻

姤之九三即夬之九四故其辭同猶損益之六五六一也周公明以反對之義示人餘可類推矣

四爻

二有魚則四无魚四惡陰而不能容之故遠也○不中正故失德而失其民豈有上不失道而下離者乎起者將生也

五爻註

然字若字轉

五象

永言配命自求多福故君子貴礪志

上爻

角則窮窮則吝猶亢龍之有悔耳无咎者陰不必遇也與九

三同

萃彖三三

未二句從首二句推廣言之

彖傳王假節

光武立四親廟得萃之義者利見二句彖似一意本義一必

字更密矣順天命因時也

大象

物聚則爭猶需訟而受之以師也○周宣車攻吉日之役善

用萃者耶○衛武公以之

初爻

初與四本有孚以相從者乃不終而妄求聚于二陰也○諺

謂一羣為一握○詩云招招舟子人涉卬否卬須我友正與

初六異志聖人示之曰號曰勿恤曰往其示人反邪從正之

意至諄切矣

二爻

孚乃萃之本猶觀之盥而不薦○引者必待上之援引而後

往

二象

未變與志亂反

三爻註

然不得其萃四句一氣讀之。○君子交必以正不論強弱

四爻

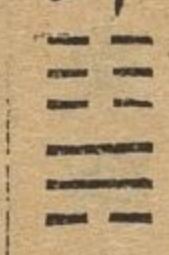
无尊位而得上下之聚故必大吉大吉即貞字

五爻

有位无德則匪字矣故宜修德。○萃之九五與比畧同

上爻

先儒以為孤孽之臣子

升卦 

彖傳首節

時字是全易之目

用見節

用此道以見大人則有獲上之慶

大象

所謂徙義崇德也晉卦畧同

初爻

初不能自升信剛中之賢而從之同升。○初居下猶木之根也故其升之必達

初象

與九二合志而升

二爻

剛強之臣事柔弱之主宜以誠不以文鄭子產有之

二象

澤及天下之喜

三象

如入无人之邑而无所疑畏終不如二五之中初四之順也

四象

上順以事君如文王之享岐山

五爻

六五非正必能正固則吉否則信賢不篤任賢不終焉得吉

○得賢致治如階升之易

五象

得致治之志

上爻

知足不辱知止不殆冥者昧此利于不息之貞當移于進德

困彖註



亨則貞非貞亨也河津薛先生以之

大象

黨錮元祐東林諸君子是也然可以去則去非盡困也

二爻

六爻皆困惟二困得好初與三困甚可憐不知大人何以處此舜之號泣旻天文之羨里箕之明夷終亨也否則致命遂志亦亨也然陰柔失中未足以語此矣

三爻

崔杼娶棠姜筮遇困之大過蓋六三變也陳文子以為夫從風且困于石之辭凶而崔子不聽何不思大過之棟撓乎

四象

雖不能濟物而志欲濟吾取其志

五爻

前古之困于強臣外戚宦官藩鎮者多有而徐說蓋寡甚矣

剗中之難也由辨之不早辨也

外三爻曰有終有說有悔蓋困而不終困此之謂易之道也

井彖

學問中亦有羸瓶之事唐荆川之從龍溪是也

大象

人君第一義幽風幽雅頌是也

初爻

故君子惡居下流

三爻

周公仁之至也故心惻智之盡也故言王明君相皆當書座

右

三象

孔子贊易至此泣下矣展禽之居下位荀况之因蘭陵比比是也

四爻

劉知遠之守晉陽甃也

五爻

大人正己而物正

上象

聖人于此喜動顏色井視乎上六則水之上也勿憂繡羸矣

革彖三三三

子產為政始諉之而後誦之

彖傳首節

睽不同行革不相得

天地節

夫子眼孔大每卦說到天地聖人正之至也

大象

易長變周易序卦即革之大者○逝者如斯夫曆之道也

初爻註

非卦名之革也武之遵養時晦

二爻

尹必俟三聘而幡然亮必三顧而出廬已日乃者進以禮故

四爻

乾之四曰乾道乃革否之四曰无咎離祉泰之四曰翩翩皆
過中也

五爻

常武之矢文德洽四國是矣。文之新命舜之曆數皆然易
本占而聖人言未占有孚占外之占

上象

炳者陶唐之文章蔚者夫子之文章

鼎卦 

彖傳首節

天官烹人祭祀共太羹鉶羹賓客亦如之

二節

離為中女故曰柔進而上行得中

大象

後世所謂定鼎。○恭已正南面之謂正景命有僕之謂凝

初爻

顛趾者象也得妾者象之象也

初爻註

因敗二句妙用從應四得之管夷吾以之

二爻

孔子之于陽貨閔子不仕季氏以之

二象

慎之以剛中也

四爻

士人投李東陽詩伴食中書日又西難免覆餗矣古今之覆餗者可勝道哉

五爻

以陰居陽故利貞

五象

實謂實德

上象

發而皆中節之節

震象



着笑言句奇公之赤烏几几以此也

彖傳震來節

彖辭渾淪致字後字可以字解得好周公已着後字

大象

人之不能修省者比比是矣聖人因洊雷而示教○與大麓

不迷參看

二爻

億則屢中之億○太王事獯鬻勾踐事吳似之

三爻

震行以去不正存乎其人

四爻

泥字世多有之病在遂字苟反而尚乎中正胡為乎泥中

五爻

必有事焉之事盖有事于中德耳

上爻

宮之竒諫假道正此意祖伊奔告亦然乃能責命于天乃曰
享祀豐潔何其于黎與號之鄰戒沒沒也

上象

中有主則不動未得者无所主矣聖人示以鄰戒事事乃其
有備无患也

艮彖三三三

止之至也妙甚註濂溪主靜之旨同此

彖傳首節

孔子眼光如電特拈一時字示人其理甚活故為聖之時

二節註

九變相證
卷三
內不見已二句學者之至詣

大象
素位一章盡之

初爻

陰柔多不能守

二爻註

宮之奇諫荀息料其不能強也三仁之于受亦近之

二象

剛惡柔善不能相與有成如此夫

三爻

惟此不宜止故必止其所也文王繫一背字妙甚限與背正相反也列裂也○子莫執中艮列之謂與九三之異于六四如是

四爻

顏閔之不仕以之

五爻

閔子南宮氏之慎言以之○與咸卦正相反

漸彖 ䷴

以漸進莫如女歸雍雍鳴雁之詩是也

艮繫一背字漸繫以女歸字字不多而精妙入神孟子論盈

科論揠苗薛文清論日影之移皆風山之精義○男女各得其正與歸妹正相對○于磐陸木陵達漸之義也

彖傳二節

便說到正邦眼大如箕○天地以漸而成化聖人漸民以仁而無近功

其位節

得位又得中

止巽節

欲速不達則窮上言漸此言其所以漸也

大象

大象兼明德新民括聖經一章孔子亦獵較而先正祭器善俗之漸也八條目便是漸不成章不達也○無助長無欲速初爻

干即秩秩斯干寘之河干之干君子明理義知時事小人幼子未能燭理故危懼而有言

二爻

詩曰福祿宜之德稱其位故也

二象

中正故不素飽

三爻

居下之上故為陸征孕皆凶言不可進也初以陰應陰三以陽應陽不合女歸之義故各有凶厲之辭

四爻

四之處本危或能自得安寧之道則无咎

四象

巽之德美矣哉

五爻

三比二四比五皆隔其交者而終莫之勝也與同人九四同

五象

中正有必亨之理故得所願與九三反

上爻

上九在他時則為過漸之時則為鴻離于所止而飛于雲空在人則超逸于常事之外賢達之高致也故可用為儀法

歸妹彖



正與漸反

彖傳

本非不正病在說以動耳出處亦然

大象

君子之仕也又惡不由其道孔子進以禮退以義有由然也

○氓之蚩蚩一詩可見矣

初爻

衛之戴嬀似之

二爻

衛之莊姜及小青似之

三爻

鄭狡童之詩似之

四爻

屯二之女子貞不字○孟光以之

五象

召南賦何彼穠矣此歸妹之至嘉者與前二之象占又別故

易不可為典要

上爻

晉獻筮嫁伯姬遇歸妹之睽○鄭人為公子忽賦有女同車以此

豐彖



堯舜至矣孔子從先進蓋謂此也

彖傳日中節

堯夫首尾吟全是此意

大象

義同噬嗑

初爻

四非正應似有咎者明動相資道無往而不在

初象

易子過而不可過也士不貴求勝貴自勝

二爻

伊尹之于太甲始蒞而終發

三爻

箕子之明夷

五爻

衛靈用人而當其才猶不至喪况來章乎宋哲宗前半截其

明徵也

上爻

聖人日中之戒其知之矣物極必反凡上類此

上象

翔乃棘翼鳥革之義自字妙禍福無不自己求之者

旅彖



旅貞造次必于是也去而不處照下不留

彖傳首節

旅貴柔柔貴中然非陽剛中正助于下不能致大亨

二節

非大旅也大其處旅之道而道以時行

大象

易言用刑皆用離離之用大矣哉明不可恃故戒以慎○噬
解豐旅四卦參看並參中孚

初爻

易初爻多取小子僮稚之象故斯或作儻作助語亦得○瑣
瑣鄙猥窮謂迫促爻賤其行象鄙其志

二爻

柔中之效如此其于旅也尤宜

三爻

燥暴之失人甚矣桀紂之所以亡也

三象

義者宜也象傳每以義言此正與六二反○以旅與下視僕
如旅人也剛暴之過也

四爻

本義兼居位上下以為言而其義始備

四象

雖得處止而未得正位雖得其資而斧以自衛有戒心矣

五爻

尤悔庵之文之遇庶幾近之然其作鈞天樂清平調填詞牢

騷不平其所謂文者淺也。○射雉謂取則于文明之道一矢
言中之易也

五象

人君无旅旅則失位故不取君象蓋士大夫之載贄而得名
位者譽信友命獲上也

上爻

九三上九之焚聖人皆斷以義不卜筮而知吉凶也。○離火
性上陽剛自高始快其意而後失所安牛順物易者輕易以
喪其順德

上象

莫聞終不自聞知也使自覺知不至此極矣哀哉。○旅貴柔
中三陽爻皆失之

巽彖

文王已諄諄注意于九五

彖傳二節

卦本軋體一陰下生剛有巽之之象二五其最近者也剛以
中正之德為順則不暴急故命不下格而志行

大象

重巽者上順下而出之下順上而從之也行事令在必行也
不行則徒為虛文耳。○義同姤卦申字進一層

初爻

孔子之進冉有以此

初象

沉潜剛克故治

二爻

牀下陰邪所伏入于牀下則察之深矣故本義着一能字

二象

主中字本義又補一時字

三爻

剛之不能為柔猶柔之不能為剛也漢武之不能為文猶漢

文之不為武已矣

四爻

居上之下巽于上也以巽臨下巽于下也故悔亡悔亡者田獲三品故也獲三品徧及上下也

四象

至柔者不當有功此以順乎剛得之則巽豈柔弱畏懦之謂哉○天下事善處之則悔可以為功

五爻

貞非五之不足在巽則當戒○命令初有所變更故以庚言甲者事之端庚者變之始十干戊己為中過中則變

上文

陽剛本有斲以過巽而失其剛斲故凶資斧古本作齊斧齊物之斧也

兌彖



兌正秋也萬物之所說也剛中而柔外反巽也

彖傳首節

陰居上以悅于陽而為陽所悅也

二節

剛中而中心誠寔柔外而接物和柔悅而能貞非違道而于譽是以云云湯武革命正如此孟子佚道使民一節乃其註

脚

大象

以文會友以友輔仁說之大者也若只在時文中拈弄其滋益幾何矣○互相益則互相說

初爻

六爻惟初不比于柔和而不流者

初象

疑謂係于陰而行不能自決若商兌是也○未疑信心信理而行

三象

二近三行雖不免可疑而志則可信

四爻

李東陽商兌而不能介疾君子譏之

五爻

深戒之之辭孚于嘉而勿孚于剥何厲之有神宗之于安石世宗之于嚴嵩則厲矣

五象

一剝一厲皆傷于兌萬世人君之深戒也故為邦者放鄭聲遠佞人當謂正當尊位

上爻

說之雖不以道悅也與六三同為說之主

上象

說之窮也

渙卦三三

彖傳首節

坎之剛來巽之柔得位而上承九五故曰上同蓋節之反也先儒皆謂二四往來不窮者不窮于險外外卦之四四五同德斯足以濟渙

王假節

程傳在中謂求得其中攝其心也濟渙之道在得其中而已

中者心之象

初爻

凡事宜辨之于早

二爻

二目初為机初謂二為馬二急就于初以為安

二象

圖安而得安○九二之安來得中也

三象

外指天下惟志在天下之渙所以有躬之渙子房未虎嘯破
產不為家是也朋亡也

四象

羣而不黨光大无私

五爻

令出惟行不惟反故曰汗申命行事之謂也

五象

中正而居尊位也正指德言

上象

上九出渙其道窮也窮則變

節卦三三

彖傳首節

孔子觀象之妙无處不是道理

苦節節

從上六看出

說以節

從甘節看出坎為通見廣八卦

天地節

後又分為八節二十四氣七十二候○節用節慾節飲食皆節也

大象

制者節民用議者節民行議謂商度以求中節也○發乎情

止乎理義以禮節之

初象

不出知塞也兼言通則非一于止猶艮之兼行止言也

二爻

節之初二皆不出而吉凶不同者時不同也

三象

誰咎字直以意解之千古有定論矣

五爻

聖人時中之道何嘗不欲人甘何嘗欲人苦

上象

大易本義 卷三
窮則變變則通易之道也

中孚彖 三三三

孚貞即大學誠正之旨

中虛中寔理學精義无極中虛太極實也

彖傳首節

春秋善胥命謹參盟美蕭魚之會此物此志也

豚魚節

信及二字甚明曉

天地中孚而四時不忒物與无妄聖人中孚而得一以為天

下貞

中孚節

信口便說到此聖人滿腔是天

大象

君子以存誠

初爻

書曰出入自爾師虞即此虞字

二爻

德不孤必有鄰聲應氣求之理

三爻

四或字正所謂不亮惡乎執也

四爻

月六也馬九也亡者朋亡

四象

絕類不宜也絕其朋類之私耳

五象

正當二字甚難與六三當字同

上爻

好信不好學

小過彖 

呂氏曰大過以濟其大不及小過以濟其小不及濟故亨也

○飛鳥上无止戾下有棲宿在人則高亢者失正卑約者得正

彖傳首節

過為小事道乃可通

二節

補時字更密理所當過即時中也四之勿用永貞時宜之妙

三節

二節見不可之實

大象

仁可過也義不可過也亦然○過恭則辱過哀滅性過儉則

固故曰小不然則洊雷失中

初爻

陰柔小人而上有應助必至過甚如飛鳥之迅疾不及救止也

初象

六居艮之下當止而反飛位卑而言高是也

二爻

程傳陽在上者父之象尊于父者祖之象四在三上故為祖五陰而尊祖妣之象祖妣陰陽之象陽亢而陰順遇祖遇妣去陽而就陰去亢而從順也○六二中正而爻以遇不及言

之蓋當遇而過當不及而不及此權以取中而卒无過不及之偏也○事之可遇者過而得其恭順之體事之必不可遇者不及而安于名分之常

三爻

從或者或從而戕之子西之于白公是已

四爻

黨錮諸君子于此未盡註前主程傳而語類又云過遇猶言加意待之與弗過防之文體正同

四象

按位不當則宜依九三爻例

五爻

不雨者自西郊故也五二本非相應乃弋而取之豈能濟大
事猶密雲不雨也○或曰下取岩穴之士以自輔則雲飛者
為雨潤矣

五象

不宜上宜下

上爻

高遠上也不宜上○過而弗遇不能反于下以圖其所安若
鳥之高翔不知所止而離繒繳

既濟



項氏曰頤二陽函四陰中孚四陽函二陰肖離大過二陰函
四陽小過四陰函二陽肖坎故附坎離附未既濟
既濟文之至也濟而既堯夫之所惧也

彖傳二節

得位之正無如既濟全易之所僅見

三節

西鄰

四節

東鄰

大象

大方廣

下經

三

思患以終亂也。邵子深于此義易道也。

初爻

若曳也。若濡也。則控制在我矣。

初象

小象每以義言。全易亦多言義。智少及仁禮。

二爻

喪可憫也。逐可哂也。

三爻

殷武美中興也。此何以三年克之。若曰雖高宗而猶必三年。也是過剛之效也。

三象

詩所以錄常武也。漢武之窮兵抑又甚矣。

四爻

此亦過中之戒。

四象

疑謀勿成。戒而疑善也。

五爻

此九五不如未濟之六五。以坎離故。○既濟恐過盛也。以祭言之。豐不如約。

五象

東鄰文明西鄰險也故曰雖有鎡基不如待時月之恒也日之升也蓋言時也

上爻

雖剛健猶難之况六也朱傳不戒應初戒也震之上六无咎畏鄰戒也

未濟 

彖傳首節

二卦皆取柔中以二五故此處二五與他處二五異也坎險而離明

二節

不當位無如未濟而一變則既濟矣故君子以道濟天下

大象

又是一項道理艮背之義

初爻

六濡尾異于既濟九濡尾

二爻註

剛而能柔千古臣箴與節之九二有別

二象

易道中而已矣虞廷執中孔門時中深于易者與

三爻

无才无德无時

四爻

此中庸困勉者百倍之功

五爻

下有賢臣尚未濟也上有明君其將濟矣漢之文帝庶矣乎

上爻

居易以俟命則是濡首而幸命則失

上象

濡尾且不可濡首將奈何

大易札記卷之三 終

大易札記卷之四 繫辭

雪庵范爾梅手著

後學范季隨編集

張 芑校閱
靳之昇校閱

小序

性與天道不可得聞繫辭則索性和盤托出矣未知端木氏
讀之何如也○周子通書一一與繫辭相表裏○大體凡例
文周末之及非夫子誰能發明至此

一章首節

盈天地皆易也開手寫出畫前之易使人憬然○首二句見
伏羲拘轉半个先天不以巽五接震四之義大矣深矣此聖

人用象數不為象數用也○乾坤定而易行乎其中若乾坤
毀則無以見易知此其惟聖人乎○變化不止著策
二節

變化易之至要特申言之使人知橫圖圓圖不是硬局子○
余嘗為先天卦變歌以明先天之變化來氏特取京氏卦變
此後天之變化余又為三圖六圖十二輪而先後天之變歸
于一

鼓之節

震巽離坎順往逆來皆是也

乾道節

乾三索坤三索皆是也陰陽各得百九十二

乾知節註

本義理字從章末理字得之

易知節

易簡成位乎上下孔子拈出二字示人以學易之至要

易則節

士希賢賢希聖之大要領也中庸居易論語行簡僅兩及之
此夫婦之可與能者世人意必固我自生荆棘遂與天地不
相似矣惡得賢

易簡節

希聖希天此體易之極功初非有待于外

二章首節

此是周易須看聖人字可怪世人偏信俗書而不解聖人之書○此明辭所由生

剛柔節

承上言看本義所以字○此明占所由生

吉凶節

此承係辭節○有變化則有失得憂虞所謂文不當也亦有象似失而繫吉象似得而繫凶則觀之者深矣微矣非聖人孰能與于斯

變化節

彖辭柔進而上行曰剛來剛反可想進退之義○學易者多如坐井觀天不能超于象數之表聖人示以三極之道使之明開眼也極字亦非淺學可幾註極字點睛所謂太極之動靜即變化之原

居安節

曰安曰樂是研得繫辭之精三極之奧而得時中之妙觀象節

居動无違便可擬議以成其變化

三章首節

大易本言 卷四 三
變動不居周流六虛正是此變字○彖爻皆有象變互文耳
貴賤節

卑高以陳貴賤位矣

悔吝節

為愚柔一輩指出明路切寔之至是誠意裏邊事○憂即慎
獨之慎悔即召南其後也悔之悔

四章首節

此章渾穆廣大無迹非至聖不能道

易與天地準學亦與天地準而止

仰觀節

二以字即大象六十四以字三知字所謂五十而知天命者
始終精魂于卦變見之參伍以變是也

相似節

子絕四則與天地相似蓋聖人亦與天地準矣言知仁凡三
層知者高明配天仁者博厚配地知崇禮卑仁且知則既聖
矣論語每兼言知仁蓋易道也○看二而字○釋與老皆知
者過之○仁者不憂知者亦不憂知命故也

範圍節

範圍節乃中庸參贊位育之事而鬼神之神至誠如神莫非
易也二无字即中庸篇末二无字○易无體故體物而不可

五章首節

中庸即鬼神言誠亦如是

繼之節

乾知大始坤作成物亦如是此以道之在物者言即天命之性

仁者節

氣質不能无偏而莫不具此道

顯仁節

顯者元亨陽也藏者利貞陰也德業者體用之謂也以先天

言之起震歷離兌以至乾業之顯也自巽歷坎艮以至坤德之藏也以後天言之出震齊巽見離役坤者業之顯也說兌戰乾勞坎成艮者德之藏也

富有節

富有日新乃仁體也費隱川上二章是也以上畫前之易

生生節

周子曰萬物生生而變化无窮焉意亦猶是先天橫圖加一倍法尤大彰明

成象節

法猶君子行法之法○周易首乾坤故特言之

極數節

極數即四營十有八變之事事即吉凶生大業也

陰陽節

言易直說到陰陽不測言聖人直說到聖而不可知此分明言性與天道但罕言之耳

六章首節

純是中庸費隱之旨

靜專節

易首乾坤首章五章及此章皆特言之而此章則兼體用以為言也

廣大節

易與天地準此節四配字與中庸无息章三配字祖述章三如字同聖人也天地也易也一而已矣

七章首節

四章言知仁七章言知禮天地之道知仁而已天尊地卑知禮而已聖人也天地也易也一而已矣

天地節

即存性即效天法地其要只在知禮

八章二節

會通典禮體貼到至切要處

至蹟節

愈蹟愈有趣味愈動愈有次第使學者寢食憤樂于其中而不能須臾置也

擬議節

成字好易不在爻象而在于我矣

鳴鶴節

居室陰也出言鳴也應之和也感應之捷小則招榮辱大則動天地○慎者慎于陰室以修言行而進于誠也○其機如此其要只在謹獨

同人節

四或字為三四所隔而物或間之然心同者終不得而間也後四句即相遇也

楚昭欲用孔子為子西所間齊景為晏嬰所間魯平為臧倉所間只是不同心

藉茅節

圖大事者以小心為基大過之時義雖用剗而必以初爻之柔為基也

勞謙節

謙由于德之厚德愈盛則禮愈恭存位故有終也○古之勞而不能有終者多有韓信霍光是已

九龍節

九龍正與勞謙相反

不出節

陳蕃竇武正以不密失之陽球亦然則知節之難也○人之所當節惟言行節于言則行可知

知盜節

陰柔小人而居下之上亦由上之褻其名器不擇賢否以至為盜所奪而其國亦且為所伐如古之覬圖者曰彼國有人未可伐也

九章首節

六爻之陽奇陰偶六位之陽位陰位皆倣圖數○數只是氣變化鬼神亦只是氣程子之言如此

天數節

河圖兩其五行而相得有合即交易變易之易余卦變圖蓋取諸此嘗論先天小圓圖曰陽卦四陰卦四四位相得而各有合三合而三變論大圖曰陽卦三十二陰卦三十二三十二位相得而各有合六合而六變此所以成變化而行鬼神也○龔氏謂有合者四方相交相得者四方相次如一三七九二四六八是也相得者二氣之迭運有合者動靜之互根相得者自少而多自微而盛有合者多少相間微盛相錯

大衍節

四十有九圓而神○天數之中分掛其一○凡前閏後閏相去大畧三十二月在五歲之中

張氏曰老陽老陰之餘數合為三十八少陽少陰之餘數亦合為三十八乘以六爻之位則二百二十有八凡筭術率以二百二十八為求閏之法○奇扐張朱之說不一折中併之妙○朱子曰過揲之數雖先得而繁歸奇之數雖後得而約紀數之法以約御繁故先儒專以多少決陰陽之老少而過揲者亦冥會焉

左手零數扐于三四指之間右手零數扐于二三指之間一

變凡一掛兩揲兩扐為五歲之象然後置前掛扐之策復以見存之策分二掛一而為第二變

朱子

乾策節

不言乾坤之掛扐若干而但言乾坤之策則以策數定七八九六者似是

折中

此與朱子以寡御衆之說不同○蔡氏筭

之詳矣然此等處皆似無用而古人必極其數者數窮而道

見也其不言掛扐之數足見古人重策數矣

二篇節

本義無言揲數策數繫辭則專言策數

四營節

後世占法太簡十八變乃重以周

引伸節註

六畫增為十二畫焦氏易林是矣詳見啟蒙

知變節

著之德圓而神于易數言神○此節又括下章辭變象占但未明言故下章詳之

十章首節

梅按四尚字即二章觀玩之義尚變者順變而動尚象者當體乎象尚占者當玩占也繫辭所以告也吉凶所以斷也此辭占之別○二章觀象玩辭觀變玩占皆可用易不必俱以

筮言

有為節

以言以字正是首節以字與命字有別

參伍節

語類云以三數之則遇五而齊以五數之則遇三而會前後多寡更相反覆以不齊而要其齊又云三五所以通之簡而踈錯綜所以極之繁而密○折中成文謂八卦定象謂六爻

○梅諸圖寔足為此節之註疏而非主于揲著

无思節

林氏曰此感通句即上文成文定象如嚮知來而揲贊之以

歸于至神也神即精變之自然者邵子曰无思无為所謂一貫聖人以此退藏于密○程子曰老子言无為此無感通未嘗偏于一○理萬殊而一本故感而遂通

夫易節

孔氏曰无有遠近幽深是極深三五錯綜是研幾俞琰曰極深者以易之至精窮天下之至精研幾者以易之至變察天下之至變

唯深節

語類云通志猶開物開通其閉塞也故下對成務○張子曰一故神如人身四體皆一物故觸之即覺不待心使至此而

後覺也所謂感而遂通不疾不行云云也此論精絕

十一章首節

通志以開物言定斷以成務言

著德節

著數七七卦數八八爻用九六

朱子曰此言作易之本未畫之前此理已具于聖人之心洗心退藏言體知來藏往言用然亦未及使出來到下興神物

二句方盡見于用○神武之君用此易道不用刑殺而威服

三而

明道節

大易本義 卷四
語類此言作易之事齋戒謂卜筮以考其占如孔子之慎齋又云聖人既具此理又就著龜發明出來
邱氏曰洗心則靜與神明一齋戒則動與神明通○折中在學者則靜而觀象玩辭動而觀變玩占

闡闢節

荀氏曰見謂日月星辰在天成象形乃在地成形可為器用者○語類闡闢二句理與事與書皆然說理之意多只一物也八謂字因事而異耳○朱氏曰知上四句明于天之道知末二句察于民之故

梅按此節如天命謂性一節○見者發見而未成形利用句

日用不可離而不知其由來

大極節

漢書易本隱以之顯正謂此也莊子言道在太極之先誤矣此又推本言之○生生之謂易

八卦節

上句斷天下之疑下句成天下之務

法象節

折中此合上文造化易書而通贊之富貴句明上文制而用之者出治之聖人也至畫卦生著乃作易之聖人摠敘之見作易之功與造化同○梅按前八謂字此六個大字說得天

地聖人極其開拓而文勢一片
神物節

洛書非字也禹書而為字箕子因疇而陳範文王因卦而演
易非太極則卦分而無統非皇極則疇滯而不通

十二章首節

履信即思順何氏以為第二章結語蓋結居則觀象云云也
折中從之

盡信節

朱子云占得此卦因其變便有通之之理如顯道神德行成
天下之亶亶皆鼓舞意吳澄曰立象謂義畫設卦謂文王設

立重卦之名六十四名足以盡情矣變通鼓舞折中謂象辭
之中已具下文化裁推行俱指象辭

乾坤節

折中此下二節就造化人事以見聖人立象設卦之所從來
張子曰乾坤天地也易造化也○梅之卦變凡六變每變皆
由乾而右行故乾坤定位而不毀若左行則毀而易之序亂
故不可見以不知變化之道也

形上節

化裁以下指聖人所謂天地變化聖人效之也孔子之上律
下襲作春秋而見諸行事之寔皆是如此

大易本義
卷四
三
賁動節

陸氏此明說立象盡意設卦盡情之意

卦辭節

動以辭決使天下樂于趨事赴功而不能已

化裁節

上二句結變通盡利下四五句結鼓舞盡神此見不存乎書
與言聖人示人之至意○上化裁推行泛言天地之理故曰
謂之此言易書所具故曰存乎言就易之變見聖人化裁之
妙就易之通見聖人推行之善○默成三句是所以神明處
下傳

一章首節

朱子云成列從太極生來因重若旋生逐爻則更加三變若
併生全卦則只一變然皆漸次生出鄭氏曰因重則體有上
下位有內外時有初終序有先後而爻在其中

剛柔節

卦爻之變往來交錯之妙七日八夜說不盡

吉凶節

亦因人之動而見書曰德惟一動罔不吉

立本節

趨時所謂隨時變易以從道○朱子剛柔二句分體用變通

只是其往來者梁氏上句不易之體下句變易之用○折中
此覆說剛柔相推生變化之意

天地節

此見造化人事之正常即吉凶之貞勝无有二也折中此又
承吉凶悔吝生乎動之意而明其理之一

夫乾節

歸重乾坤與上繫一章六章同

爻象節

爻象動而无形故曰内吉凶顯而有迹故曰外

天地節

此洙泗談易之大綱領○言聖人行易之道須法天地之大
德以道濟天下為大寶○朱子教化便在正辭裡孔氏曰此
覆釋上第二章之事而詳之○三者皆以義則仁義者聖人
寶位之要

二章首節

作易不止觀圖書盖易无往而不在

結繩節

取義甚微周公作小象皆未及此

包犧節

觀一教字許行不得借口

日中節

取義甚微未知前聖果有取于此耶抑後聖人因制器尚象之意以為想當然耶

神農節

後世論五帝者互異當以此章為定論○天地變化草木蕃釋氏未足語此

剝木節

聖人善用風水如此

重門節

聖人教人无往而不用豫豳風七月衣食之豫亦然

斲木節

正與順反

弦木節

以下四節取義非取象

穴居節

取義亦泛如詩之取興亦有无甚意義者

古之節

即此可以闢墨教之非

書契節

諺云口空而筆蹤可識夫義周禮諸史及諸貳字皆夫義後

世盟書每取爭于一二字如契丹于宋必求獻納字而富弼與之固爭皆以夫故

三章首節

易之取象詩之比興可以意會

爻也節

詩可以觀三百八十四爻真人之秦鏡也故學之可无大過慎動故也

四章首節

此後天卦分男女者也若先天卦之陰陽各三十六則又不同

德行節

一國二君古譏之矣君子以寡御衆不以衆御寡故曰天下惡乎定定于一

五章首節

天下有其自然聖人又何事焉季文三思私意起而反感矣舜无為而治无思則无為陳白沙之學于此見之

日往節末句

利即美利利天下之利即上文明生歲成也

尺蠖節

管晏離精義而致用釋氏外利用以崇德均无當焉此並及

聖學之屈伸以廣上文之義

過此節

張子曰過此機非在我者。○朱子論屈伸亦有難解處上繫五章之論陰陽亦然

困石節

朱子曰不可做的便不可入頭去做

公用節

象曰解悖也解悖而天下之患解矣

小人二節

噬嗑二象曲盡古今小人之情而自取死亡千古一轍哀哉

安位節

古今存亡治亂之介

德薄節

下應初六之陰故不勝任

顏氏節

論語朱傳至明至健兼知行蓋本諸此

天地節

詩曰雖无好友式燕且喜兩上晝陰陽之交如此網緼化醇蓋謂此也

安身節

求益不已則不宜動而動不宜語而語不宜求而求矣中庸云不願乎外正己而不求于人

六章首節

此論先天所謂剛柔相摩八卦相盪。○橫圖圓圖方圖皆有門之象如性為道義之門

稱名節

此論後天所謂天下之至賾而不可惡也

彰往節

此申上二節

稱取節

六其字發盡周易之蘊

七章首節

憂患字一篇之主

德基節

柄即周詩秉文之德之秉恒固字即承柄字末句制字足見巽非徒卑巽之謂

履和節

德之妙在九而字溫而厲三而字惠而不費五而字書之九德九而字皆有兩在不測之意此節非孔子不能道也

和行節

德之用在九以字和行和其行也遠害興利就身心言此節
又推出許多作用子夏與司馬牛論敬恭未能如此周悉
八章首節

梅讀此章字字沁人心脾益知義文之易不是硬局子但千
古不傳之秘未許粗心人問津耳○朱子謂楊氏太玄以晝
夜分吉凶而各有三百五十四贊異于易之不為典要

又明節

素患者不必憂懼但當學易如文周當年師保父母之愛我
至矣不學者不知也

初率節

此示人以不遠之方末二句聖人喫緊為人處

九章首節

始于初終于上其位不易誠者物之終始每卦見之故知死
生之說時字易之大眼目故君子貴時中

亦要節

此論象辭彖辭

二四節

四近又不中故不如二

三五節

此有貴賤之異剛柔之異又有中不中之異此章論六爻至

大易本義 卷四
悉乃韋編三絕時也

十章首節

河圖兩五行易兩三才其義一也○論三畫六畫拓人心胸
變動節

變動不居故曰易爻有等即上章論中爻者是也物相雜宋
儒論氣質本于此傳公他文亦本于此

十一章

二使字有妙義孟子好辨章條矣惧字與有所恐懼之惧異
深于學者自得之

十二章首節

二以字作二而字看此視上係首章又進一義觀文意乾坤
指聖人之體乾坤以立極者

悅心節

本義二理字即前易簡之理二能字指聖人定言明成言行
也

變化節

言易簡者无不知也

天地節

從天地說來其道甚大彖傳多如此

變動節

愛惡以下言吉凶以情遷之事三情摠屬相近之一情四者
爻之情也不相得則惡相攻偽相感不以近相取也凡爻有
主有比有應今稱近者止據比爻言之他可類推折衷近字
兼比爻應爻地雖遠而情則近也

將叛者

此即人之辭以情遷者明易之辭以情遷也○孟子知言

大易札記卷之四 終

大易札記卷之五 三傳

雪庵范爾梅手著

靳之隆校閱
後學范李隨編集

張芑校閱

說卦傳

一章首節

嘗疑此句難解觀孔氏程子項氏之說乃生用著之法較了
了

參天節

來氏以河圖生數言參兩折衷則取張氏以一包兩之說取
孔氏兩為耦數之始參為奇數之初皆與本義異○六經天

地之注疏觀揲劫亦可見

觀變節

觀變句近于造化而言發揮句近于人事而言如泰卦只見小往大來至爻便有包荒之類○易至孔子至程子而道德性命之旨大著春秋至胡氏而性命之文大著○易理學之宗

二章

朱子言仁是陽剛○分陰分陽以位言迭用柔剛以爻言謂九六也分為經迭用為緯兼三才而兩之猶河圖之兩其五行耳目手足雌雄牝牡之各兩也成章者物相錯而成文○

三章首節

三才者參天也兩之者兩地也○將以句又提性命作骨子首句天地之體中三句天地之用末句象天地之體用也相錯者所謂一之一一之二云云也○天地定位乃伏羲拘轉橫圖之妙用先天之學大矣哉

數往節

數往者數已往之卦右旋為順知來者數未來之卦左旋為逆天之左旋亦逆也易主知來故逆數只主圓圖不闕橫圖何等明白本義用邵子之說我思之數年終不分明雖朱子亦云只是一半逆亦未分曉白沙云半个先天無邵子後觀

折衷言邵子之所謂順逆亦與朱子不同

四章

卦位同但有往來順逆之不同當合上章為一章○梅按此章又從圓圖打疊出來不盡同也○藏字或以此為歸藏者近是

五章首節

此章邵子以交不交用不用為言其說詳矣而朱子以為未詳豈非不安于邵說耶梅嘗以先天為說曰帝出乎離齊乎兌相見乎乾致役乎巽悅言乎坎戰乎艮勞乎坤成言乎震此則順往逆來之義也○此章終不晰其所以然大全先儒

論後天者不一要皆牽強支離耳

次節

卦氣惟羲易最好看若以後天論卦氣則終身由之而不知耳程朱皆缺而不論惟吾鄉王似鶴氏改正得整齊如鄭世子之改周禮卓然可垂

六章

張子言一故神兩故化正此章神化之理

二相字一通字正是兩故化而所以然者神也即乾坤之神也○此章次序亦不甚清或以此為連山易

七章

大易本義 卷五
梅按此依文王八卦次序觀下第十章自見
朱子云動陷止皆有健意入麗悅皆有順意

八章

狗守夜為止

十章

此後天之易極有次第絳陽詩云乾坤一大家觀此益昭昭
矣余嘗以義卦坐洛書乾九震八坎七艮六三男附于乾坤
一巽二離三兌四三女附于坤意周易本諸此也又嘗以義
卦三變而三女交于乾三男交于坤可以見三索之義莫之
為而為註 揲著勿執朱子語錄亦不言揲著折衷謂吳氏謂

坤求乾而得三男為確朱子語類謂乾求坤者偶誤耳○此
從先天看出不差毫末

十一章首節

寒冰指後天卦言○為玄為宮

坤地節

不見而章故為文

震雷節

為龍為蒼東方蒼龍之象竹葦皆上虛其色青馬作反生皆
動于下蕃鮮如齊乎巽相見乎離是也

巽木節

進退即初六之進退志疑也上九之喪其資斧也躁卦猶用
六大終前究字以長言後究字以變言

坎水節

心耳皆病于寔故學貴虛中坎剛在內故堅多心艮剛在外
故堅多節

離火節

科上槁正與堅多心反是亦學者為己為人之辨也

艮山節

門闕亦剥牀之象果蓏則物之成終而成始

兌澤節

毀折者金也附決猶夬也妾亦少女也

廣八卦猶詩之取興信手拈來絕不沾滯

序卦傳

上篇

朱子曰謂序卦非聖人之書此沙隨程氏之說也某謂非聖
人之精則可謂非易之蘊則不可

受需

言相生相養之義養生養德皆養也

首諸卦皆義農時事

受訟受師

言相爭相制之義此堯舜命稷契不容已也

受小畜

比必聯屬其志以畜聚之

受履

言王道

問上下經卦數不均曰易有正對有反對正對不變乾坤坎離八卦是也反對則二卦摠一卦故三十六卦上下均也

受泰受否

言治亂循環

受大有受謙

言制治保邦之道

受豫

言治道

受蠱受臨

蠱不訓事因壞而事起也臨不訓大以上臨下皆大者之事

受賁受剝

主文質飾者禮以飾情飾極則文勝而寔衰故剝

受復

造化人心

受无妄

不善之動妄也妄復則死妄矣

受大畜受頤受大過

主聖學所畜在德故曰大養以成已動以應物養充則體立而可以有為必大過人

受坎

主行事

折衷謂序卦是舉一隅若別為之序其理未嘗不貫來氏亦謂畧序之如此

下篇

首段夫婦之重

受恒受遯

恒遯之間絕好過文文人熟玩此篇一切兩搭巧搭接樁之法備矣○知恒遯者伊召乎次則鴟夷子房

受遯受晉

論進止

受家人受睽受蹇

家人由婦人而離睽二女不同行也屯蹇皆難以有坎也屯動而行乎患難蹇止而不前○主齊治

受益受夬

循環之理益久必盈盈必決隄防是已

大易本言 卷五 十一
受萃

遇而相聚者彼此之情交會也

受升受困

論君子進退

受革

井必革去其穢濁

受鼎受震

主治道

受漸

主氣機進必有傷漸進則得所歸

受歸妹受豐

言聖學同人人歸已歸妹已歸人也婦得賢夫臣得聖君是也二者皆足致大業

受旅

言處遇動極而止止極復進進極必傷進以漸則歸歸得其所則大窮其大則失所安

受兑

言學問

梅嘗論序卦首乾坤而一陰一陽之卦次之二陰二陽之卦又次之三陰三陽之卦又次之蓋與朱子卦變圖之序相類

而寔不同然熟讀此篇發出許多氣數物情天德王道聖學頭頭是道益嘆易道之無窮

雜卦傳

觀雜卦則知序卦非一定之序也若卦之反對則一定而不可易雜卦反對不盡同于序卦足見易道無窮而序卦是舉一隅即雜卦未始不可序也推之全易亦有舉一隅處連山歸藏又自有許多道理

謙豫

貧賤多以謙輕富貴多以豫急

井困

吾道之通塞在三代而上臯夔伊呂其井通乎三代而下奪惠孔子其困揜乎

咸恒

德之流行元之永貞于咸恒見之

渙節

子產為政于鄭得渙節之義矣

大壯

止當作進或曰慮其恃壯故欲止亦可物不可以終動止之謂也

大過頤既濟未濟歸妹漸姤夬

大易札記
卷五
大過顛頤養正既濟定未濟窮歸妹女之終漸女待男行姤
遇柔遇剛夬決剛決柔周易之序也韻自叶終于夬者扶陽
抑陰之義

大易札記卷之五

終

