

集千家注杜工部詩集

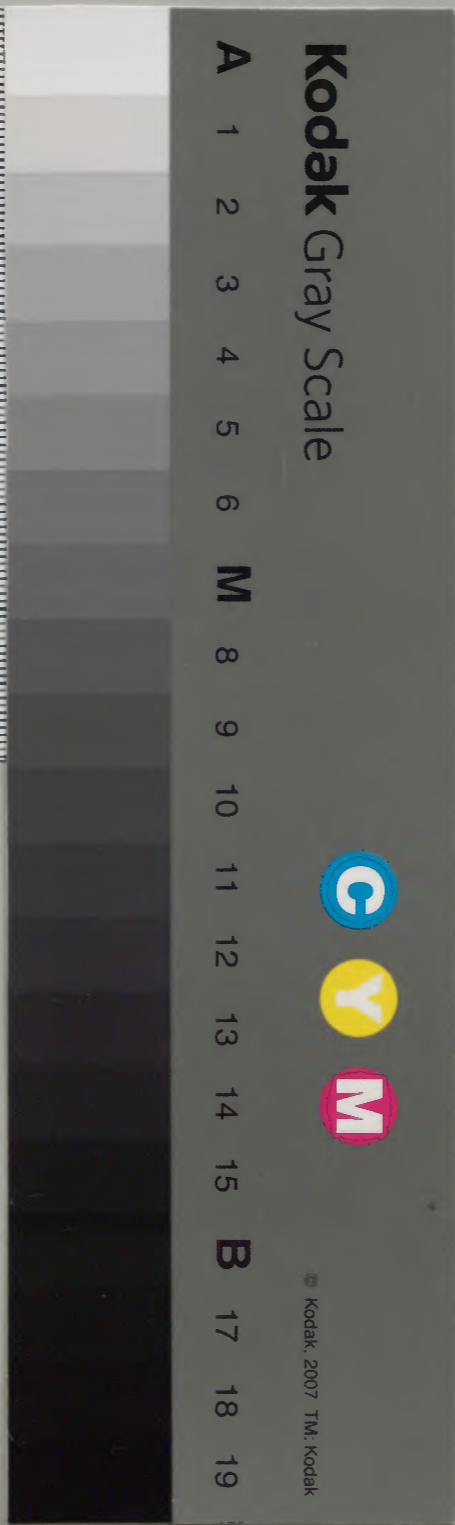
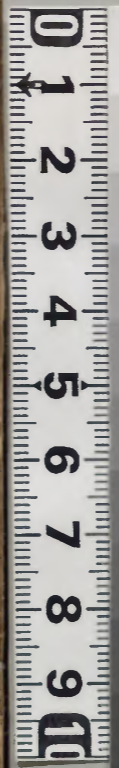
八之十



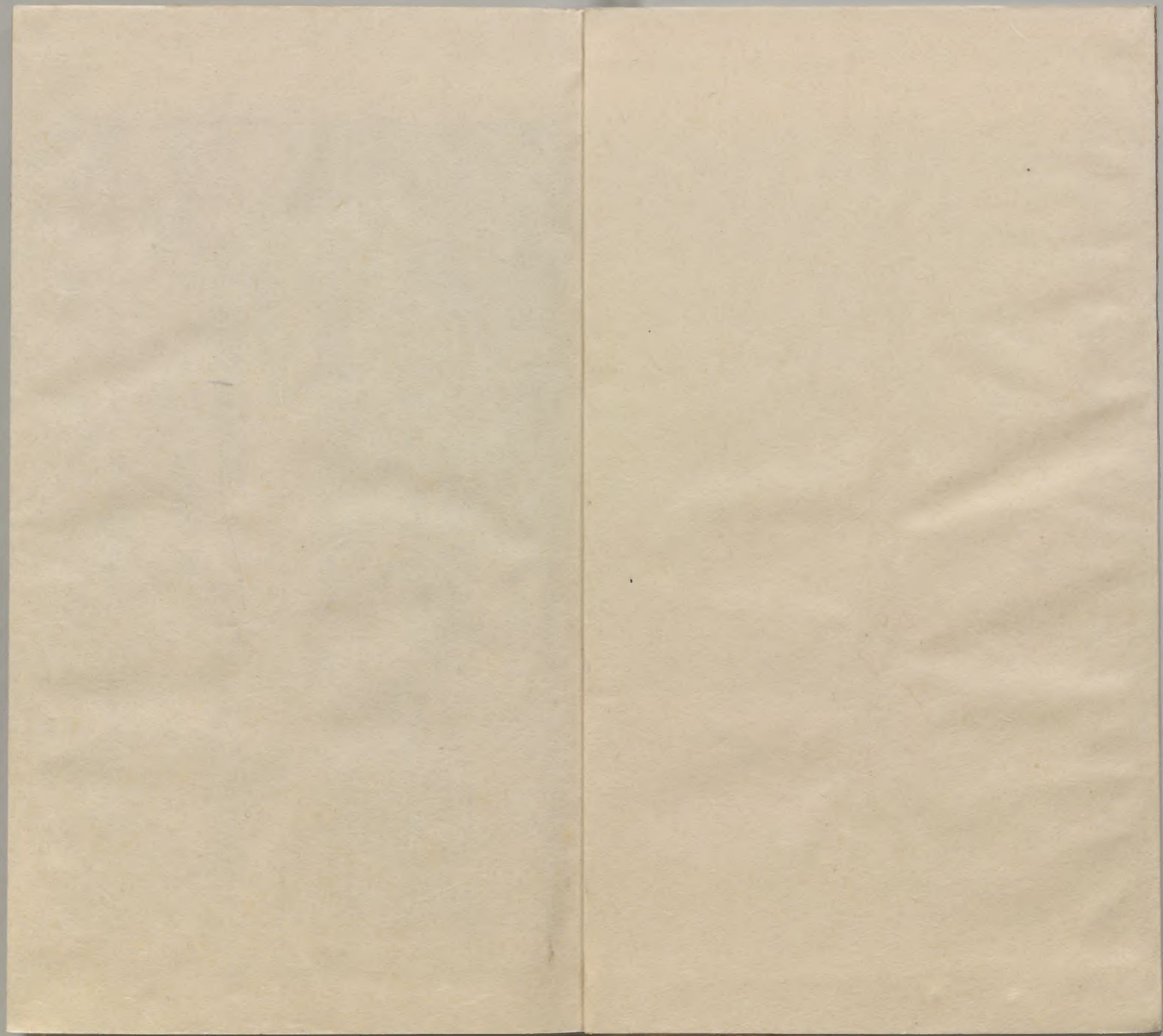
|     |   |   |   |
|-----|---|---|---|
| 漢書門 |   |   |   |
| 類   | 八 | 二 | 一 |
| 號   | 四 | 七 | 〇 |
| 函   | 二 | 〇 | 一 |
| 架   | 〇 | 〇 | 一 |
| 冊   | 〇 | 〇 | 一 |

|      |    |   |   |
|------|----|---|---|
| 内閣文庫 |    |   |   |
| 漢    | 一〇 | 一 | 三 |
| 書    | 二  | 一 | 四 |
| 類    | 八  | 〇 | 函 |
| 號    | 〇  | 一 | 架 |
| 冊    | 〇  | 〇 | 冊 |

|      |      |       |
|------|------|-------|
| 内閣文庫 |      |       |
| 番號   | 漢    | 10128 |
| 冊數   | 10 ( | 6)    |
| 函號   | 55   | 2     |



綴じ部(喉部分)の文字など開きが不鮮明な箇所あり



集千家註批點杜工部詩集卷之八

送裴五赴東川

寄杜位

近聞寬法離新州近州為南道公之姪杜位想見歸懷尚百憂逐客雖曾万里去悲君已是十年流干戈况復塵隨眼鬢髮還應空滿頭玉壘題書心緒乱何時更

得曲江遊非移州於新州也流也王壘在蜀州青城縣公時自成都過清波因寄此詩夢題曰曲江在長安為勝遊之地

杜位有宅近焉

送裴五赴東川

故人亦流落高義動乾坤何日通燕塞相看老蜀門東行應暫別北望若銷魂凜之悲秋意非君誰與論

送韓十四江東省覲

兵戈不見老萊衣歎息人間萬事非我已無家尋弟妹君今何處訪庭闈黃牛峽靜灘聲轉白馬江寒樹影稀此別應須各努力交脚猶

恐未同歸此美自謂○白馬州西陵峽中有黃牛山江

也經  
逢唐興劉主簿弟鶴曰遂州唐興縣也屬劍南道按唐書劉真合

唐興縣乃因其初名耳

分手開元末連年絕尺書江山且相見戎馬未安居劍外官人冷關

中驛騎跡輕丹下吳會主簿意何如也

也希曰劍外謂蜀也關中謂長安

和裴迪登新津寺寄王侍郎公自注王時為蜀牧鶴曰蜀州有

新津縣則新津寺必在蜀州裴迪

何恨倚山木吟詩秋葉黃蟬聲集古寺然為影度寒塘風物悲遊子

登臨憶侍郎俗故不俗老夫貪佛日隨意宿僧房不負僧

佛

敬簡王明府鶴曰王明府當時遂州唐興縣宰王潛也前在遂唐興

是年作也

葉縣郎官宰周南大史公神仙才有數流落意無窮驥病思偏秣鷹

秋怕蒼龍看君用高義恥與萬人同他人用

傳是歲天子建隆家之封而大史公留歸周南不得與從事

重簡王明府

甲子西南異冬來只薄寒江雲何夜靜蜀雨幾時乾行李須相問窮

愁豈有貧君聽鴻鴈響恐致稻梁難甲子說時節也西南謂

何時乾左傳注

百年已過半秋至轉飢寒為問州牧何時救急難

因崔五侍御寄高彭州適一絕

聞斜斯六官未歸鶴曰前州六名馳按公江畔尋花

故人南郡去去索作碑錢本賣文為活翻令空倒懸荆深蔓草土

鏗心踈煙老罷休無賴歸來省醉眠鄭曰鏗相切鶴曰蜀人以

徐卿二子歌鶴曰公在成都時徐知為王懷士鏗無煙是也

君不見徐卿二子生絕奇感應吉夢相追隨孔子釋氏親抱送並是

天上麒麟兒大兒九齡色清澈秋水為神玉為骨小兒五歲氣食

滿堂賓客皆回頭吾知徐公百不憂積善衰衰生公侯丈夫生兒有

如此二難者名位宜肯卑微休數歲家貧携兒上

子虎豹之駒雖未成 贈花卿鶴曰花卿

錦城絲管日紛紛半入江風半入雲此曲祇應天上有人間能得幾

回聞古謂錦城林鐘宮水調入破第一二云錦城絲管曉紛紛

百憂集行百憂集行 憶年十五心尚孩健如黃犢走復來庭前八月梨棗熟一日上樹能

千迴即今倏忽已五十坐臥只多少行立強將笑語供主人悲見生

涯百憂集入門依舊四壁空老妻觀我顏色同癡兒未知父子禮

怒索飯啼門東謝曰公生於壬子至是年拾遺十山合曰即今倏忽

十 三 石犀行謝曰華陽國志秦孝文王以李冰為蜀守冰作石犀五

君不見秦時蜀太守刻石立作三犀牛自古雖有厭勝法天生江水

向東流蜀人矜誇一千或泛溢不近張儀樓今年灌口損戶口此事

或恐為神羞終藉堤防出眾力高擁木石當清秋先王作法皆正道

詭怪何得參人謀嗟爾三犀不經濟缺訛只與長川逝但見元氣常

調和自免波濤恣彫瘵安得壯士提天綱再平水土犀奔注謝曰石

江發壘夷漲山添雨雪流大聲吹地轉激字高浪蹴天浮魚鼈為人

戶口公故

江張

得...不自謀輕...  
不南故今云江張  
而有兩堂流也

朝雨

涼氣曉蕭...江雲亂眼飄...  
商山夢...  
不隱波...  
曉晴

晚晴

村晚驚風度...庭幽過雨...  
乾自可...  
病拍

有拍生宗...罔童童狀...  
老多再拜...  
忽無...  
穴內客...

東南...  
將九...  
左...  
妹...  
病極

羣橘少生意...雖多亦奚為...  
霜雪積...  
光輝...  
使奔騰...  
使奔騰...  
使奔騰...

枯授

蜀明多...  
蜀明多...  
蜀明多...

青青歲寒後交橫集斧斤凋喪先蕭柳傷時苦軍之一物官盡取  
嗟爾江漢人生成復何有有同枯樹木使我沉歎久死者即已休  
生者何自守秋之黃雀啁側見寒蓬走念爾形影乾摧殘沒藜莠

枯樹

榷拊拈崢嶸鄉黨皆莫記不知幾百歲慘之無生意上枝摩皇天

下根蟠厚地巨圍雷霆折乃孔蟲蟻萃凍雨落流膠衝風奪佳氣

白鶴遂不來天雞為愁思猶含棟梁具無復香漢志良工古昔少

識者出涕淚種楸水中央成言何容易截承金粟路盤裊不自畏

謂曰楚辭使東南雨少西壁郭璞小雅注江東夏月暴雨呼為東雨衝則遂風也楚辭種楸水中央揚波也亦雅鶴一名天雞赤羽也

苦憶荆州醉司馬公自注謫官樽酒定常開九江日落何處

一柱觀頭眼幾回詩頗可憐懷抱向人盡欲問平安無使來故鄉

錦水將雙溪好過瞿唐灑灑堆鍾情

謂曰楚辭使東南雨少西壁郭璞小雅注江東夏月暴雨呼為東雨衝則遂風也楚辭種楸水中央揚波也亦雅鶴一名天雞赤羽也

進艇

南京久客耕南畝北望傷神坐北窓書引老妻乘小艇晴看稚子

浴清江俱飛蛺蝶元相逐並蒂芙蓉本自雙亦觀物自得之意反語如此

茗飲蔗漿携所有瓷甕無謝五為缸都為南京置尹比兩都

補二草堂即事

荒村建子月獨樹老夫家是弟雪裏江船渡風前逕竹斜寒魚依

密藻宿鷺起圓沙蜀酒禁愁得無錢何處賒

補一徐九少尹見過

晚景孤村僻行軍數騎來交新徒有喜礼厚媿無才賞靜憐雲竹

歸三月亭荷當看花藥欲發照江梅唐以少尹為行軍長史也

范一賢外貌吳十侍御郁特扛為關侯待聊寄此作

暫往比鄰去空聞一妙歸幽棲誠簡略衰白已光輝野外貧家逐利

中好客稀論文或不愧重目款柴扉宋曰西日尚書令衛瓘草書時人號

王十七侍御掄許携酒至草堂奉寄此詩便請數高三十

五使君同到魏曰王侍御掄於彭州刺史按公集有哭王

老夫卧穩朝慵起白髮寒多暖始開江鶴巧當幽徑浴鄰雞還過短

鬢來繡衣屢許携家醞皂蓋能忘折野梅載微霜威促山簡山簡每出遊多之

須成一醉管池迴漢侍御掄有領衣直指

王竟携酒高亦同過共用寒字

卧病荒郊遠通行小徑難故人能領客携酒重相看自愧無鮮菜空

煩卸馬鞍移時勸山簡頭白恐風寒山簡每出遊多之

奉寄別馬巴州時南除京兆功曹在東山

勤業終歸馬伏波功曹非復漢蕭何扁舟繫纜沙邊久南國浮雲水

上多獨把魚竿終連去難隨鳥翼一相過知君未愛春湖色興在驪

駒白玉珂謂不能就知必為我來也

陪李七司馬阜江上觀造竹橋即日成往來之人免冬寒

入水聊題短作簡本公後蜀詩當是公在蜀州作詩是

京兆功曹參軍不空曾嚴武節度劍南結庐成都西川往依焉又

之除功曹在是年也時草堂方成

道除功曹在是年也時草堂方成

道除功曹在是年也時草堂方成

道除功曹在是年也時草堂方成

道除功曹在是年也時草堂方成

道除功曹在是年也時草堂方成

道除功曹在是年也時草堂方成

道除功曹在是年也時草堂方成

道除功曹在是年也時草堂方成

道除功曹在是年也時草堂方成

道除功曹在是年也時草堂方成

道除功曹在是年也時草堂方成

道除功曹在是年也時草堂方成



任 爲橋杜構同襄裳不涉往來通六寒日鶴歸華表日放青龍長  
水 顧我老非題柱客知君才是濟川功合歡却笑千年事如  
疑其誤題石何時到海東  
州有石橋其工則大特默  
與杜曰不乘而中不復過此  
始皇作石橋欲過海  
驅石下海石大不速神鞭鞭之石皆流血

觀作橋成月夜舟中有述還日李司馬

把燭橋成夜迴舟客坐時天高雲去盡江迥月來遲衰謝多扶病招  
激屢有期異方乘此興樂罷不無悲

李司馬橋了承高使君自成都回鶴曰時高適守蜀州

向來江上手紛々三日成事出羣已傳童子騎青竹摠擬橋東待  
便君後漢郭汲及并州牧始至行

詣徐卿覓異子集有徐

草堂少花今欲栽不問綠李與黃梅石筍街中却歸去吳園坊裏爲  
求來果園坊乃

奉待嚴大夫唐紀一元年建丑月以嚴武為成都尹

殊方又喜故人來重鎮還須濟世才常怪偏裨終日待不知旌節隔  
年回欲辭已教啼鴛合遠下荆門去鶴催身老時危思會面一生襟

抱向誰開南子抱向誰開南子抱向誰開南子

江詠五首 丁香

丁香體柔弱亂結枝猶整細葉帶浮毛陳花披素艷深栽小簪後庶  
近人占晚墮蘭麝中休懷粉身念日香然實則墮於蘭麝中

麗春

百頁競春華麗春應最勝少須好顏色多漫枝條剝紛二桃杏枝  
處二總能移如何貴此重却怕有人知

梔子

梔子比衆木人間誠未多於身色有用與道氣傷和花外義外紅取  
風霜霜實青看雨露柯無情移得汝貴在映江波波山多梔子色可以  
樂則約此物最有用也

鴉

故使籠寬織須知動損毛着雲莫悵失水任呼號六翮曾經翦  
孤飛卒未高且無鷹隼慮留滯莫辭勞

花鴨

花鴨無泥滓堦前每緩行羽毛知獨立黑白太分明有不覺羣  
心妬休牽衆眼驚稻梁露汝在作意莫先鳴

野望

西山白雪三城戍南浦清江萬里橋海內風塵諸弟隔天涯涕淚一  
身遙唯將遲暮供多病未有消埃答聖朝跨馬出郊時極目不堪入  
事日蕭條於調度而西山三城列戍適上疏論之不納題曰成都

三絕句

楸樹馨香倚釣磯斬新花藥未應飛不如醉裏風吹盡可忍醒時雨  
打稀鍾情白道○生定春風吹先

一百迴

門外鷓鴣久不來沙頭忽見眼相猜自今已後知人意一日須來  
無數春筍滿林生得與柴門密掩斷人行會須上番看成竹客至  
從噴不出迎則成竹故謂上筍竹由

畏人

早蕊隨處發春鳥異方啼萬里清江上三年落日低畏人成心采  
編性合幽棲善自喻門逕從榛草無心行馬蹄元年又未成

至正五應年春  
是歷二二年矣

可惜

花飛有底急起語老去願春遲可惜歡娛地都非少壯時四情

寬心應是酒遣興莫過詩此意陶潛解吾生後汝期

落日

落日在簾鉤又別溪邊春事幽芳菲綠岸圍樵爨倚灘舟目撫月

景卓雀爭枝墜飛蟲滿院遊濁醪誰造汝一酌散千憂

獨酌

步樂深林晚開樽獨酌遲仰蜂粘落絮行蟻上枯梨北人元遺山云

薄劣慙負隱幽偏得自怡本無軒冕意不是傷當時行賦

廣州段功曹到得揚五長史書功曹却歸聊寄此詩

衛青開幕府揚僕將樓船漢節梅花外春城海水邊銅梁書遠及

珠浦使將旋貧病他鄉老煩君萬里傳李賀傳法一公衛青伐

大將軍於幕中故曰幕府幕府之名始於此武帝征南越以

為樓船將軍夢彌曰備青以比廣之府帥揚僕以此揚兵

廣州有合浦出珠夢彌曰使將旋指受功曹也

鄉關胡騎遠宇宙蜀城偏忽得炎州信遙從月峽傳廣存南故謂之火炎州

夜隔孝廉船却寄雙愁眼相思淚點懸漢曰廣存南故謂之火炎州

南海春天外功曹幾月程峽底龍樹小湖日落江明交趾丹砂重

韶州白鳥輕幸君因估客時寄錦官城交趾郡及韶州俱

有客騎驄馬江邊問草堂遠尋留藥價惜別到文場留藥價甚雅

人幕旌旗動歸軒錦繡香時應念衰疾書跡及滄浪滄浪公詩所謂百

魏十四侍御就弊廬相別

魏十四侍御就弊廬相別

魏十四侍御就弊廬相別

魏十四侍御就弊廬相別

魏十四侍御就弊廬相別

魏十四侍御就弊廬相別

魏十四侍御就弊廬相別

魏十四侍御就弊廬相別

魏十四侍御就弊廬相別

魏十四侍御就弊廬相別

魏十四侍御就弊廬相別

從韋明府績處覓綿竹三數叢  
華軒藹二他年到綿竹亭亭出縣高江上舍前無此物幸分蒼  
翠拂波濤

贈別何遜何遜時為揚州縣谷縣尉蓋與公同  
按前有題何十一少府覓惜木錢詩

生死論交地何由見一人悲君隨燕雀薄官走風塵  
絳公元通漢

沱江不向秦傷心五陵花滿眼傳語故鄉春通絳公屬利州而  
帶崇上也沱江在蜀水不入秦禹貢公岷山導江東別為

沱者此公自喻在蜀不得歸秦也五陵在長安故云故鄉

贈別鄭鍊赴襄陽

戎馬交馳際柴門老病身把君詩過日念此別驚神地闊峨眉晚

天高峴首春為於耆舊內試覓姓龐人曉日峴山在襄陽

子墮漢碑所在也漢曰為德公隱於鹿門山屬襄陽

重贈鄭鍊絕句

鄭子將行罷使臣囊無一物獻尊親江山落遠羈離日裘馬誰為

感激人蘇曰公言鄭鍊出為使臣其囊也囊一物清

世嚴中丞枉駕見道川粉令兩川都節帥

元戎小隊出郊垌問柳尋花到野亭川合東西瞻使節地分南北

任流萍扁舟不獨如張翰翰不音卓帽兼似管寧寂莫江天雲

霧裏何人道有少微星蜀分東西兩川也卓帽兼似管寧寂莫江天雲

李鴻會稽賀循命入洛經吳閶門於船中彈琴翰初不相識乃就  
循言大相欽憐問循知其入洛翰曰吾亦有事北京便司載而去  
告家人後齊王問辟為東曹掾因見抄及起思吳中尊美妙魚鱸  
安命駕而歸夢弼曰卓帽一作白帽流傳之誤也按魏志管寧字幼  
著白帽曰隋志少微四星在大微西士大夫之位也一名處士  
星明黃則  
處一幸矣

奉酬嚴公寄題野亭之作

拾遺曾奏數行書懶性空來水竹居奉引監騎沙苑馬幽棲真釣

錦江魚謝安不倦登臨費阮藉焉知禮法疎狂沐旌麾出成府草

茅無遜欲教鋤後劉聖公傳李松奉引馬驚則奉引之有馬可

證也唐於少地置坊監養馬慶弼曰成都號錦里錦江錦水錦  
城錦作被故公詩謂之一也按華陽曰志錦江織錦濯其沖色鮮  
明濯心江不如故行名謂曰晉謝安於山營墅樓錦濯其沖色鮮  
舞生來遊集看帶小錢費百金謝曰晉阮籍性疎懶至為

疾之... 寧誅... 力耕乎

寄題杜一錦江野亭

嚴武

漫向江頭把釣竿，懶眠沙草愛風湍。莫倚善題鸚鵡，何須

不著駸驎冠腹中，書籍幽時曠。肘後醫方靜，處看興發會能

馳駿馬終須直到使君灘。

其相不...

江夏太守黃祖性急，故與表之祖亦善，待馬祖長子射為章陵

太守尤善於衡射，時大會賓客，人有欲觀者，射幸后於衡曰：願

先主賦之以娛，嘉賓，衡筆而作，文亦加點，採其體，後黃祖大

會賓客，各與衡言，不遜，順竟殺之，射亦前，後侯仲傳，孝惠，射中

皆冠駸驎，以具帶，飾冠海，具飾帶，射曰：嚴武以子美之才，如初衡之剛

鳥也，以毛羽飾冠，海具飾帶，射曰：嚴武以子美之才，如初衡之剛

直烈不肯為侍，中冠駸驎，射曰：嚴武以子美之才，如初衡之剛

欲殺之，說蓋信小說，所載而新書以為然，子按李白蜀道難本以

武此詩...

嚴武傳云...

然欲殺甫...

此詩...

武此詩...

嚴武傳云...

然欲殺甫...

此詩...

武此詩...

嚴武傳云...

然欲殺甫...

此詩...

武此詩...

嚴武傳云...

然欲殺甫...

此詩...

武此詩...

嚴武傳云...

月出遮我留，仍真問升斗。

情如何拒鄰，叟高聲索果，栗欲起時，被肘指揮，過無禮未，竟村野醜。

大作社拾遺，能住香斗，婦開大餅盆，中為吾取，感此氣揚揚，須知風

酒酣誇新尹，畜眼未見有，迴頭指大男，渠是弓弩手，名在飛騎籍，長

步驟隨春風，村自花柳，田翁逼社日，邀我嘗春酒。

道遇一士大夫使...

肥眼...

...

...

...

西蜀櫻桃也自紅野人相贈滿筠籠教回細寫愁仍破萬穎勻圓  
許許同憶昨賜露門下省退朝擊出大明宮金盤玉筋無消息此  
日嘗新任轉蓬

野水平橋路春沙映竹村風輕粉蝶喜花暖蜜蜂喧把酒宜深酌  
題詩好細論府中瞻暇日江上憶詞源

舊情依制尊遠思長者轍恐避席為門

舟前小鷓兒

鵝兒黃似酒對酒愛新鵝引頸填船逼無行亂眼多翅開遭宿雨  
力小困滄波客散曾城喜狐狸奈若何

官道春鴈二首

自古稻粱多不足至今鴻鵠亂為羣且休悵望着春水更恐歸飛

隔暮雲

青春欲盡急還鄉

絕須防

奉和嚴中丞西城晚眺十韻

汲黯匡君切廉頗出將頻直詞才不世雄略動如神政簡移風速

詩清立意新層城臨媚景絕域望餘春旗尾蛟龍會樓頭燕雀馴

地平江動蜀天闊樹浮秦

深分閫軍須遠弄縵花羅封蛺蝶瑞錦送麒麟第輸高義觀圖

憶古人征南多興緒事業相親

儒武帝... 也師...

上益重受之也我侍御宗國益建武中各片列將於雲臺以備房故不及馬援東平王念賢圖言於帝曰何故不益在波將軍像而笑而不言帝曰此皆其詞謂府州贈征南將軍公每譜頌為祖而公志嚴武有世用故以與之

王郎酒酣拔劍斫地歌莫哀我能拔爾抑塞磊落之奇才豫樟翻風白日動鱗魚跋浪滄海開且脫劍佩休徘徊西得諸侯掉錦水西得諸侯復舍此何門段珠履仲宣樓頭春已深青眼

高歌望五子眼中人吾老矣復堂人堂○美者海之伏魚也夢弱曰說先各切惟足也深曰春中君上安各皆頭頭王蔡字仲信以酒涼見禮之七以白眼對之愁廉齋酒樓夢馬乃見青眼

入奏行贈西山檢察使竇侍御夢囑曰時吐蕃分三道入以御史出檢於詔州軍備器械得竇侍御驥之子鳳之雛年未三十忠義俱骨鯁絕代無炯如一段清冰出萬壑置在迎風寒露之玉壺蔗漿歸厨金盃凍洗滌煩

足必空若驅政用疎連合典則威懸豪貴就文儒兵革未息人亦蘇天子亦念西南隅吐蕃漢陵氣頗靡寶臣檢察應時須運籌福壯士喜斬木火井窮後呼八州刺史思一戰三城守邊却可圖此行入奏計未小密奉聖旨恩應殊綉衣春當霄漢立綵服日向庭闈趨省郎衣尹必俯拾江花未落還成都江花未落還成都訪浣花拾羽無為君酌酒滿眼醉與奴白飯馬青芻趙曰骨鯁若肉之有骨而無肉也庭闈趨省郎衣尹必俯拾江花未落還成都江花未落還成都訪浣花拾羽無為君酌酒滿眼醉與奴白飯馬青芻

中丞嚴公雨中垂寄見憶一絕奉答一絕  
雨映行宮辱贈詩行宮實指元戎肯赴野人期江邊若病鮪

力強... 大理釣絲... 柯日雨晴雲出溪白沙青石洗無泥只須伐竹開荒徑拄杖穿花聽馬嘶

王錄事訪修草堂實不到聊小誌

為噴王錄事不寄草堂實昨屬愁春雨能忘欲漏時

謝嚴中丞送青城山道士乳酒一餅

山餅乳酒下青雲氣味濃香幸見分唯鞭走送憐漁父洗盞開堂

對馬軍

江上值水如海勢聊短述

為人性僻耽佳句語不驚人死不休老去詩篇渾淺每自負春來

花鳥莫深愁新添水檻供垂剌故著浮槎替入舟焉得思如陶謝

手今渠述作與同遊

戲贈友二首

元年建巳月即有焦校書自誇足膂力能騎生馬駒一朝被馬踏

脣裂板齒無壯心不肯已欲得東擒胡

元年建巳月官有王司直馬驚折左臂骨折面如墨驚駘漫染泥

何不避雨色勸君休歎恨未必不為福

水檻集有

水檻集有

水檻集有

水檻集有

水檻集有

水檻集有

水檻集有

水檻集有

水檻集有

水檻集有

水檻集有

水檻集有

水檻集有

水檻集有

水檻集有

水檻集有



去郭輕攬敞無村眺望餘澄江平少岸幽樹晚多花細雨魚兒出  
微風燕子斜城中十萬戶此地雨二家

蜀天常夜雨江檻已朝晴葉潤林塘密衣乾梳席清不堪祇老病  
何得尚浮名淺把消酒深憑送此生結細潤有味○尹曰蜀中

屏跡一首

用拙存吾道幽居近物情  
霖霖雨露路燕雀半生成  
向村鼓時

急漁舟箇二輕此兩句語九深無而亂離杖藜從白首心迹喜

雙清詩人經鶴林玉露云社陵詩桑麻深而露燕雀半生歲石山

量與雨露日月字正相配或謂虛字不與路不知生為造

晚起家何事無營地轉幽竹光團野色畫外含影漾江流失季從

與懶長貧任婦愁百年渾得醉一月不梳頭題曰一月不梳頭

尚兩長筭別開門死曲海熟許同朱老喫松高

絕句四首

擬對阮生論公自注朱所○題曰行板○欲作魚梁雲覆地鷺四月

雨聲寒青溪先有蛟龍窟石如山不敢安宋曰鷺乃傍竹精石

含西嶺千秋雲門泊東吳萬里船此千秋萬里是○山也冬夏常積

雪覆公在院花未嘗不繫舟也題曰公之志每欲南下今言

為奇作若謂之逸詩云隔上船中漫叟詩話云詩中有拙句不失

藥條索申潤青之色過棕亭入草亭苗滿空山慙取蒼根居隙地怯

成形四大麥行

大麥乾枯小麥黃婦女行泣夫走藏東至集壁西梁洋問誰腰鎌胡

與羞豈無蜀莫三千人部領辛苦江山長安得如鳥有羽翅託身白

雲還故鄉夢弼曰漢童謠云小麥青青大麥枯誰當獲者婦去結文

此鶴曰按集梁洋四州屬山南道又按是年羌陣劫冠梁洋

州吐蕃陷成都此正言吐蕃羌渾奴劫之亂也師曰時本

兵三千過賊元突江山險溢士卒互有介胃生

幾風而不得休息者故云部領辛苦若江山長也

嚴公仲夏枉駕草堂兼携酒饌得寒字

...

...

竹裏行厨洗玉盤花邊立馬簇金鞍  
非關使者徵求急自識將軍  
數寬百年地關柴門迥五月江深草閣寒  
看弄漁舟移白日老  
農何有整不歡  
即事

百宝裝腰帶真珠絡臂鞞笑時花近眼  
錦纏頭

少年行  
馬上誰家白面郎臨墻下馬坐人床  
不通姓字能豪甚指點銀銜索

酒嘗嚴公廳宴同談蜀道昏圖得空字  
日臨公館靜畫列地圖雄劍閣星橋北  
松州雲領東華夷山不斷吳

蜀水通  
與煙霞會清樽幸不空

西蜀冬不雪春農尚嗷嗷  
上天回哀眷朱夏盛鬱鬱  
熱乃沸鼎纖

絺成緇袍風雷颯萬里  
帝澤施蓬蒿敢碎茅蓋  
喜黍丘高三日

无行人一江声怒号流惡邑  
里清知茲遠江阜荒庭步  
鶴鶴隱几望

波濤沈疴聚藥餌頓忘所進勞  
則知濯物功可以貸不毛  
陰巴靜墻

畝勸耕自官曹四鄰出耒耜  
何必吾家操

當時浣花橋溪水纔尺餘  
白石明可把水中有行車  
秋夏

忽泥溢豈唯入吾廬蛟龍亦  
狼狽况是驚與魚茲晨已  
半落歸路

跬步踈馬嘶未敢動前有深  
填淤青之屋東麻散亂床  
上書不意速

山雨夜來復何如我遊都市  
間晚憩必村墟乃知久行  
客終日思其

居

僻

少年行

即事

酒嘗嚴公廳宴同談蜀道昏圖得空字

蜀水通

西蜀冬不雪春農尚嗷嗷

波濤沈疴聚藥餌頓忘所進勞

當時浣花橋溪水纔尺餘

山雨夜來復何如我遊都市

居

徒使空園一空必甘雨

徒使空園一空必甘雨

徒使空園一空必甘雨

徒使空園一空必甘雨

徒使空園一空必甘雨

徒使空園一空必甘雨

徒使空園一空必甘雨

徒使空園一空必甘雨

徒使空園一空必甘雨

徒使空園一空必甘雨

徒使空園一空必甘雨

徒使空園一空必甘雨

徒使空園一空必甘雨

徒使空園一空必甘雨

徒使空園一空必甘雨

徒使空園一空必甘雨

徒使空園一空必甘雨

步无以致千里山云云

寄高適

高適官於蜀召還

楚隔乾坤遠楚招病客魂詩名唯我共世事與誰論北關更新主

南星落故園定知相見日爛熳倒芳樽

奉送嚴公入朝十韻

鼎湖瞻望遠象闕憲章新四海猶多難中原憶舊臣與時安反側自昔有經綸感激張天步從容靜塞塵南園回羽翮北極捧星辰漏鼓

還思畫宮鳳龍轉春空留玉帳術愁殺錦城閣道通丹地江潭隱

白蘋此生那老蜀不死會歸秦公若登台輔臨危莫愛身

送嚴侍郎到綿州同登杜使君江樓宴得心字

嚴武

野海每難盡江樓延賞

歸朝送使節即落無惜登臨積煙集渚微

風勁襟重船依水輕鳥度曾陰巖峻背山谷窻虛交茂林燈光

散遠近月移靜高深城擁朝來客天橫醉後參窮途衰謝意

苦調短長此會若能幾諸孫賢至人不勞朱戶閉自

酬別杜二

嚴武

獨逢堯典日再觀漢官時未效風霜勁空慙雨露私夜鍾清萬戶

曙漏拂千旗並向殊庭謁俱承別館追斗城憐舊路鍋水惜歸期

峯樹還相伴江雲更對垂弋回滄海棹莫妬故亭詩祇是書憑寄

無忘酒共持但念心事在未肯鬢毛衰最悵巴山裏清猿思

武自注昔在夔州書在帝堯將遜于位諒于雲霧山堯

武自注昔在夔州書在帝堯將遜于位諒于雲霧山堯

武自注昔在夔州書在帝堯將遜于位諒于雲霧山堯

武自注昔在夔州書在帝堯將遜于位諒于雲霧山堯

武自注昔在夔州書在帝堯將遜于位諒于雲霧山堯

武自注昔在夔州書在帝堯將遜于位諒于雲霧山堯

新編  
詩  
注

奉濟驛 皇送嚴公四韻 鶴曰奉濟驛在綿州

遠送從此別 自山穴夜清幾時孟重把昨夜月日行 坐相別恨列

郡謳歌惜二朝出入榮江村獨歸處寂寞養殘生 感如已之他

送梓州李使君之任 故陳拾遺射洪人也 篇末有云朱

籍其黃丞相能各自穎川近看除刺史還喜得吾賢五馬何時到雙

魚會早傳老思筠竹杖久要錦裘眠不作臨歧恨唯聽舉最先火雲

揮汗日山驛醒心泉遇害陳公殞于今蜀道憐君行射洪縣為我一

潸然 日黃霸為穎川太守治為天下第一後代兩吉為丞相

遠方來遺我雙鯉魚 兒身鯉魚中有尺素書筠竹古錦皆蜀中所

出公崇李使君求此物也 珠曰京房傳序最當并注以課最被宰

苦戰死馬將軍自云伏波之子孫干戈未定失壯士使我歎恨

便精魂去年江南討狂賊臨江把臂誰再得別時孤雲今不飛時獨

看雲疾橫臆 鶴曰馬將軍疑是馬伏波矣蓋去年段子璋反臨遂州縣州意馬

賦以遂在江之南也又後篇去秋行云遂州城中候箭在遂州城

其為馬巴州而作 外巴人稀以此知

去秋行 去秋行云遂州城中候箭在遂州城

無歸遂州城中漢節在遂州城外巴人稀戰場冤魂每夜哭空令

野營猛士悲

觀打魚歌 種

綿州江水之東津魴魚鱖 色勝銀魚人漾舟沈大網截江一攔

數百鱗衆魚常才盡却棄赤鯉騰出如有神 賦得 潛龍無聲老蛟怒

迴風颯 以塵 擊子左右揮霜勢 鱗飛金盤白雪高徐小秀尾不

足憶漢陰槎頭遠遁逃魴魚肥美知第一 既飽矍然亦蕭瑟

見朝不割素髮尺波濤永相失 脩可曰陸機疏魴魚廣而得肥

肥甜而少肉細鱗之美者山

味

○曰陶景居本草鯉最為魚中之王形似可爰又能神變乃全龍也  
山湖所以琴高乘之流尾抄頭皆魚名希曰浪中鯢魚肥美衣賜祭  
捕遂以糕餅水肉  
謂之糕頭縮項鯢

又觀打魚  
○蒼江瀟子清晨集設網提網萬魚急能者操舟疾若風撐突波濤  
浪義小魚脫滿不可紀半死半生猶敢大魚傷損皆垂頭  
強泥沙有時立東津觀魚已再來主人罷鱸還傾盃日暮蛟龍改  
窟沉山根鱸鱒隨雲雷千戈兵革闕未已鳳凰麒麟安在哉吾徒  
胡為縱此樂暴殄天物聖所哀兩篇皆主愛物此篇感得又

○齊助神遊人集舟中神鱸安仁西征賦垂餌山入狹義  
惟夜之遊神遊神遊人集舟中神鱸安仁西征賦垂餌山入狹義  
惟夜之遊神遊神遊人集舟中神鱸安仁西征賦垂餌山入狹義  
惟夜之遊神遊神遊人集舟中神鱸安仁西征賦垂餌山入狹義  
惟夜之遊神遊神遊人集舟中神鱸安仁西征賦垂餌山入狹義  
惟夜之遊神遊神遊人集舟中神鱸安仁西征賦垂餌山入狹義

集千家評批點杜工部詩集卷之八

集千家評批點杜工部詩集卷之九

補三 越王樓歌 蘇曰越王太宗之子貞也中下時為綿州刺史  
且顯慶亦非示年號乃高宗年今詩未君王舊跡  
之句總是中示年號乃高宗年今詩未君王舊跡

綿州州府何磊落 顯慶年中越王作孤城西北起 高樓碧瓦朱甍照  
城郭樓下長江自丈清 山頭落日半輪明 君王舊跡今人賞 轉見千  
秋萬古情 老杜詩此則公館海高在涪江之東津也

海棕行 蘇曰棕字以海洲之當依子冬切爾曰海棠記載本齊  
洽平院詩公館海高在涪江之東津也  
老杜詩此則公館海高在涪江之東津也

左綿公館清江濱 海棕一株高入雲 龍鱗犀甲相錯落 蒼稜白皮十  
抱文自是眾木亂 紛之海棕焉知身 出羣至可異 移我北辰不可得  
美片時有西域胡僧識 結更落。師曰綿州涪水所經涪居其  
換句曰北辰以喻京師帝居言欲移其種於京而不可得也  
帝穿昆明他底皆黑又問東方朔曰不經何問西域胡僧識  
不識為何木故及之

姜楚公畫角鷹歌 愛弼曰各畫記姜岐善畫鷹鳥玄宗在蜀  
故為尚衣奉御有先謀之明玄宗御位

太常卿封

楚公畫鷹戴角殺氣森到幽朔觀者真愁制臂飛畫師不共  
心學此鷹寫真在左綿却嗟真骨遂虛傳梁間燕雀休驚怕亦未搏  
空上九天自負愈高

宗武生日

小子何時見高秋鶴曰宗武小名雙子公之子也時公送嚴公至此日生自從都邑語已伴老夫名詩是吾家事入  
傳世上情孰精文選理休覓綠衣輕凋瘵徒初秩欹斜坐不成流霞  
分片涓滴就徐傾

朴

光祿坂行

山行落日下絕壁西峯下山萬山赤樹枝有鳥亂鳴時  
歸客馬驚不憂深谷墜草動只怕長日射安得長開元中道路即  
今多擁塞下曰一云開元中鄭祭傳信記云開元初文宗易鼎聖道

悲秋  
涼風動萬里羣盜尚縱橫家遠傳書日秋來為客情愁窺高鳥過老  
逐衆人行始欲投三峽何由見兩京鶴曰羣盜尚縱橫蓋指當時

客夜

客睡何曾著秋天不肯明入簾殘月影高枕遠江聲凡言動中靜  
計拙無衣食途窮仗友生老妻書數紙雁恐未歸情

客喜

秋窻猶曙色木落更天風日出寒山外江流宿霧中聖朝無棄物老  
病已成翁多少殘生事飄零任轉蓬

戲題寄上漢中王二首

西漢親王子成都老客星百年雙白鬢一別五秋螢忍斷函中物

看座石銘不能隨早蓋自醉逐浮萍

物殊曰崔瑗有座右銘趙曰早蓋指漢中王也漢一石朱輔字蓋

策殺時能出上門異昔遊已知嗟不起未許醉相留蜀酒濃無敵江

魚美可求終思一酪酌淨掃鴻池頭

詩云鷓鴣言尋鳳侶家歡心願此則前此素有願之各隨地可以反

羣盜無歸路衰顏會遠方尚憐詩警策猶憶酒顛狂

陳略喪亡晉書謝安嘗謂謝道韞曰此語亦在東許州哉空餘枚叟在

扶病送君發自憐猶不歸祇應盡客淚復作掩荆蘇江漢故人少音

書從此希社還二十載歲晚寸心違

九日登梓州城

伊昔黃花酒如今白髮翁追歡筋力異望遠歲時同九刻飾弟妹悲

歌裏朝廷醉眼中兵戈與閑塞此日意無窮亂未已而西也

九日奉寄嚴大夫嚴武嚴武還朝尚在蜀棧道中也

九日應愁思經時冒險艱不眠持漢節何路出巴山小驛香醪嫩重

巴嶺答杜二見憶

嚴武

卧向巴山落月時兩鄉千里夢相思可但赤兵偏愛酒也知光祿

最能詩江頭赤葉楓愁客籬外黃花菊對誰跋馬望君非一度吟

猿秋鴈不勝悲善屬文什至光祿大夫

何年顧虎頭滿壁畫滄洲赤日石林氣青天江海流錫飛常近鶴城

題玄武禪師屋壁州有玄武縣

渡不驚鷗似得廬山路真隨惠遠遊修可曰顧惜之小字虎頭尤壽  
謂之謂為虎頭將軍舊注以為僧相誤矣後齊書錄云子美詩什年  
顧房或謂畫廬洲廬字乃滄字故王介甫云畫史雖非顧虎頭不  
能滿室畫滄洲子美又有山水障歌云聞君掃却赤縣圖乘以遠  
險洲與白鶴道人欲之同謀於梁武帝之以二一悉俱亦備各以  
物識其地得者居之道人云其以鶴正為記誌公公某以卓錫  
山麓道人不憚然以前言不可食遂各以所識之公某錫於卓錫  
子海上之人不知其各姓常乘木衣渡河因各焉稱曰不驚鷗乃  
遠遊從在庐山結白蓮社趙曰公言壁間所  
益似是庐山路可以尋訪惠遠之遊也

世一 既月呈漢中王

夜深雲氣清江月滿江城浮客轉危坐歸舟應獨行關山同一照烏  
鵲自多驚欲得淮王術風吹暈已生夢弼曰以淮南王北漢中王也  
以共章交贈滿下月光令閣居其一兩則月亦缺於上  
乎曰暈于問切日月旁涼希日照或作點實見善本如此故東  
坡有一點  
明月之詞

想其相從行贈嚴一別駕

我行入東川十步一回首成都亂罷氣蕭索浣花草堂亦何有梓州

憂後大辛本州從事知名久把臂開樽飲我酒 酬擊劍蛟龍吼  
烏帽拂塵青螺紫衣將炙緋衣走銅盤燒蠟光吐日夜如何其初  
從滕黃昏始扣主人門誰謂俄頃膠在漆萬事盡付形骸外百年未  
見歡娛畢神傾意豁真佳士久客多憂今愈疾高視乾坤又可愁一  
軀交態同悠悠垂老遇君未恨晚似君須向古人求師曰梓州屬東  
人蜀梓州別駕慶弼曰時徐知道反八月伏誅而劍南大亂也鶴曰  
于定曰濛州大小為談吏負治中別駕諸郡從事殺六百石又續通  
典云濛州刺史朱食為華州別駕給事郎前效數日別駕古為治中  
從事去則史別乘則為華州別駕給事其未尚矣夢弼曰青螺粟帽之  
也言舜躬耕有柳柳帽之塵也紫衣緋衣指言當時執事者也謂曰  
後漢書一貧一富乃知交態悠悠  
程公云一貧一富乃知交態悠悠  
耳晉武帝問王戎曰與甫當出誰比  
戎曰未見其此當從古人中求耳

嚴氏溪放歌

天下兵馬未盡銷豈免溝壑常漂之劍南歲月不可度邊頭公卿仍  
獨騎賣心姑息是一役肥肉大酒徒相要肥肉大酒徒相要其  
憤懣不平語持未悉  
嗚呼古人已棄我獨覺志士甘漁樵况我飄轉無定所終日憾之忍



羈旅秋宿霜溪素月高喜得與子長夜語東遊西還力實倦從此將  
身更何許知子松根長杖步蓬暮有意來同煮不分好語○稱曰邊  
臣也獨藉謂有故舊之意也其費心姑息特一役目河補於在哉  
札記細人之變人也以姑息呂氏春秋曰肥肉厚酒務以自強

赤驥頌

赤驥頌長纓非無萬里姿悲鳴凌至地為問馭者誰鳳凰從天來何  
意復高飛竹花不結實念子忍朝飢古來君臣合可以物理推賢人  
識定分進退固其宜漢書曰天子周穆子八駿曰赤驥陸機詩洛詩  
服蓋垂而下車等而哭之解約不以累之駿於足候而噴仰而鳴者向  
也波見伯樂之知已也韓詩外傳黃帝即位鳳  
也波見伯樂之知已也韓詩外傳黃帝即位鳳  
也波見伯樂之知已也韓詩外傳黃帝即位鳳

市人日中集於利競錐刀置膏烈火上哀之自煎熬農人望歲稔相  
率除蓬蒿所務穀為本邦贏無乃勞舜舉十六相身尊道何高秦時  
任商鞅法令如牛毛商鞅之刑籍詠摩詩膏火自煎熬魏曰張衡西京  
賦商賈日族相販夫婦鬻良物志廣必歸何必皆於此乎商鞅優  
而足特注云邪偽也數為之事自餘贏豐饒足恃也味曰左傳昔高  
人罪之八元此千六族也竟不能幸而舜高辛氏有才子一曰天下一

漢光得天下祚永固有開豈惟高祖聖功自蕭曹不經綸中興業何  
代無長才吾慕寇鄧勳濟時信良哉耿賈亦宗臣羽翼共徘徊休運  
終四百圖書在雲臺師曰長才高祖有開必先漢光武中興使  
聖亦以得與向曹參蕭何之功光武中興亦由蕭何鄧禹耿弇賈復  
輩托身經綸復漢主事又功成各遂其志不任以吏事俾之各奉朝  
請善得時功臣之術是以法運終四百餘年而一十八將將繪像於  
南宮三聖臺也肅宗中與吳郡吳光武之比於何諸將邀而養寇員與  
鄧耿賈輩安矣吳詩子美蓋  
傷肅宗方受吳吳吳之策也

秋盡東行且未迴茅齋寄在小城隈籬邊老却陶潛菊江上徒逢表  
縹緲如北引人  
手不零嶺獨看西日落劍門猶阻北人來不辭萬里長

為客懷抱何時獨好開鶴曰成都大城西有小城  
曰典略云劉松表紹在何朔

野望

野望

野望

野望

野望

野望

金華山北涪水西仲冬風日始淒  
山連越嶺蟠三蜀水散巴渝下

五溪獨鶴不知何事舞飢鳥似欲向人啼射洪春酒寒仍綠日

極傷神誰為攜謂曰金華山涪水皆屬梓州射洪縣寄曰言志高州

渝一州各希曰涪水皆屬梓州射洪縣寄曰言志高州

冬到金華山觀因得故拾遺陳公學堂遺迹夢弼曰被本傳

涪右眾山內金華紫崖鬼上有蔚藍天垂光抱瓊臺繫舟接絕壁杖

策窮紫迴四顧俯層巔淡然川谷開雪嶺日色死霜鴻有餘哀焚香

玉女跪竊菓仙人來陳公讀書堂石柱及青苔悲風為我起激冽傷

雄材謂曰梓州在涪水之北故曰涪右

拾遺平昔居大屋尚脩椽攸揚荒山日慘淡故園煙位下曷足傷所

貴者聖賢有才繼騷雅哲匠不比有公生揚馬後名與日月懸同遊

英俊人多秉輔佐權彥昭超玉價郭振起通泉到今素壁滑灑翰銀

鈞連盛事會一時此堂豈千年終古立忠義感遇有遺編謂曰楊

野寺隱喬木山僧高下居石門日色異絳氣橫扶疎窈窕入風磴長

蘿紛卷舒庭前猛虎卧遂得文公廬俯視萬家色煙塵對階除吾師

陳拾遺故宅

陳拾遺故宅當與書堂不遠亦在金華山也詩

拾遺平昔居大屋尚脩椽攸揚荒山日慘淡故園煙位下曷足傷所

貴者聖賢有才繼騷雅哲匠不比有公生揚馬後名與日月懸同遊

英俊人多秉輔佐權彥昭超玉價郭振起通泉到今素壁滑灑翰銀

鈞連盛事會一時此堂豈千年終古立忠義感遇有遺編謂曰楊

謁文公上方

野寺隱喬木山僧高下居石門日色異絳氣橫扶疎窈窕入風磴長

蘿紛卷舒庭前猛虎卧遂得文公廬俯視萬家色煙塵對階除吾師

雨外不下十年餘長者自布金禪龕只是如大珠脫玷翳白月當  
 空虛南也南北人無漫少耘鋤久遭詩酒汚何事赤簪裾王侯與  
 蟻同盡隨立墟願聞第一義迴向心地初金篦刮眼膜價重百車渠  
 無生有汲引茲理儻吹嘘霞以文通詩絳氣下蔡薄立云絳氣亦  
 高僧傳僧惠求感亮來別又高僧傳講經而天雨花慶爾曰證深日  
 其性之圓明也故佛書有摩尼珠及水月之說又曰望以前五白月  
 空以後為望月見佛書云師道曰芳漫少耘鋤謂性地荒而不修也  
 又法苑珠林卷一義言其教无上中深武帝問法苑珠林卷一義言  
 各未足稱局促商山芝又云王侯與蟻蟻同盡隨立墟願聞第一義  
 回向心地初乃知子美詩外別有善在也應曰子家有石刻東坡帖  
 云子美此則句感繫通達其心道必有得也包丁以牛入輪而後  
 入子美蓋以詩入也耶和齋詩話老杜詩當是詩中六經它人詩如  
 諸子之流也杜詩有高妙語如云王侯與蟻蟻同盡隨立墟願聞第  
 一義迴向心地初可謂深入理窟晉宋以來詩人無此句也心乃  
 莊子所謂齊心於淡合氣於漠以金篦刮其眼目法華經或言行施  
 目銀珊瑚真珠摩尼神藥瑪瑙寶

初定所向色枯槁遊子無林茅齋付秋草東征下月峽挂席窮海  
 島萬里須千金妻孥未相併蒼忙風塵際踴躍騏驎老志士懷感傷  
 心骨已傾倒隋司尚書大傅武王登真臺以席覆其側周公曰臣  
 曰南京指成都府地初分指去年段子彈反往水鏡詞平之深曰  
 木公虛海賦維衣維林帳席翻靈運詩泛舟采石華挂席拾海月昇  
 日候書百金中人一家之產注之古者一  
 兩金直十千今言平則知為百千矣

早發射洪縣南途中作  
 將老憂貧費筋力豈能及人有此狀十字之  
 又起語如此故別征途乃侵星得使諸  
 病入鄙人憂道氣在困無獨立儼裝逐徒旅達曙陵險澁寒日出霧  
 遲清江轉山急僕夫行不進驚馬若維繫汀洲稍踈散風景開快悵  
 空慰所尚懷終非曩遊集衰顏偶一破勝事難屢挹茫然所籍途更  
 灑揚朱泣宋日鮑明遠詩浸星斗早路卑景遂前倚爾可曰張平子  
 阮籍常不由徑路而行  
 途窮則哭揚朱泣多歧

通泉驛南去通泉縣十五里山水作魯曰地理志梓州通  
 泉縣去縣十五里有  
 號沈家坑

溪行衣自濕亭午氣始散冬温蚊蚋集人逐鳥鳴亂登頓生曾陰歌  
傾出高岸驛衰柳側縣郭輕煙畔一川何綺麗盡日窮壯觀山色  
遠寂寞江光夕滋漫傷時愧孔父去國同王粲我生苦飄零所歷者  
嗟嘆隋書曰孔子嘆鳳位雖尊傷時也趙曰王粲字仲宣漢獻帝時  
避患復奔中國去身表適荆楚

過郭代公故宅

郭震字元振以字顯幸進士授通泉尉  
劍南後覽嘉政遂得擢用景雲二年進同中書門下三品玄宗  
誅太平公主睿宗御承天門諸宰相走伏外省獨元振認貞忠  
從事定宿中書省一十四日以功封代國公歷曰代公魏州貴  
鄉人也宅在官陽里今云故宅

略

豪雋初未遇其跡或脫落代公通泉尉放意何自若及夫登衮冕直  
氣森噴薄嘉落貞異人豈伊常情度定策神龍後宮中翕清廓俄頃  
辨尊親指揮存顧託羣公見歎色王室無弱迫出名臣上丹青照  
臺閣我行得遺跡池館皆疏鑿壯公臨事斷顧步滿橫落高詠賢劍  
箭神交付冥冥左思

神龍後李者每疑之嘗論之曰太平壇籠自中宗而未則禍胎在  
神龍而下也俄頃辨尊親指揮存顧託謂太平公主既誅則君臣  
之閒玄宗得尊位父子之閒玄宗得親親所以成睿宗付託之意  
矣定功曰元振宗劍歌云君不見昆吾鐵冶飛炎色紅光紫氣俱  
赫然良工鍛鍊凡幾年鑄作寶劍名龍泉龍泉顏色如霜雪良工  
塵吝得相逢君了身精光照二青蛇色文章片二綠龜麟非直結  
交遊使子亦曾親近英雄人何言中路遭奔掄零落飄淪古獄邊  
雖復埋沉无所用猶能夜二氣衝天脩可曰文選潘安仁作夏侯  
孝緒傳李隱居不交當世詞一造之則顯以神交

觀薛稷少保書畫

薛稷字嗣通蒲州人稷少與陳休復等以書顯家後莫  
能繼稷後以書名天下畫又與品書宗在蒲留意文章寧喜之及  
踐祚復於是特見稷用近黃門侍郎參知機務歷太子少  
保會賞讓貞以附太平公庄伏誅稷坐知謀賜死萬年

少保有古風得之陝郊篇惜哉功名忤但見書畫傳我遊梓州東  
遺跡涪江邊畫藏青蓮界書入金榜懸仰看垂露姿不崩亦不騫  
鬱二三大字蛟龍安相纏又揮西方變發地扶屋椽慘澹壁飛動  
到今色未填此行疊壯觀郭薛俱才賢不知千載後誰復來通泉

夢湖曰按樓有秋月... 河此行見鄉邑秋風水增波西望咸陽... 鬱首山亦峩我棟築无昔老采穢有遺歌... 何又按梓州通泉縣有慈育寺其額乃魏... 隸變懸針垂露之法類曰披覆書慧普寺... 今在通泉縣縣志善寺聚古堂其字乃真... 到慶壽觀之三子之傍有巖巖纏纏此其... 實事為壯觀之句耳樓所益兩方交相則... 薛少早夢湖曰披覆元振與薛稷相與... 烏大夢湖曰披覆元振與薛稷相與... 通泉縣署坐壁後薛少保畫鶴

通泉縣署坐壁後薛少保畫鶴

薛少保一鶴皆為青田真畫色久欲盡蒼然猶出塵低昂各有意... 磊落如長人佳此志氣遠豈惟粉墨新萬里不以力羣遊森會神... 威運白鳳能非是倉庚隣高堂未傾覆幸得慰佳賓曝露牆壁外... 終嗟風雨頻赤霄有真骨恥飲滄池津冥二任所往脫略誰能馴... 夢湖曰圖畫聞見誌今世所謂薛稷... 之然二子美詩云薛公十一鶴不知二鶴何休也... 晉永嘉詩青田有雙鶴年之生子長大便去

陪王侍御宴通泉東山野亭

江水東流去清博日復斜異方同宴賞何處是京華亭景臨山水

村煙對浦沙狂歌遇形勝得醉即為家

陪王侍御同登東山最高頂宴姚通泉晚攜酒泛江

姚公美政誰與儔不減昔時陳太丘邑中上客有柱史多暇日陪... 驄馬遊東山高須羅珍羞下顧城郭銷我愛清江白日落欲盡復... 攜美人登綠舟笛聲憤怨哀中流妙舞凌迤夜未休燈前往往大... 魚出聽曲低昂如有求三更風起寒浪湧取樂喧呼覺船重滿空... 星河光破碎四座賓客色不動請公臨深莫相違迴船罷酒上馬... 歸人生歡會豈有極無使霜露霑人衣

建都十二韻

蒼生未蘇息胡馬半乾坤議在雲臺上詔扶老

下語關荆門恐失東人望其如西極存時  
雖倚三階正終愁萬國翻轉率裾恨不死漏網辱殊恩求負

漢庭哭望憐湘水魂窮冬客江劍隨事有田園風斷青蒲節霜埋

翠竹根衣冠正稷稷關輔父昏昏願杜長安日光暉照北原後

地中謂荆門謂公卿大夫下階也荆門指江陵府為南都

帝欲徙冀州於五刑之地荆門指江陵府為南都

賤子何人記遠方著題家竹風連野色江沫擁春沙種藥扶衰病吟

詩解胡騎走失喜聞京華胡騎走失喜聞京華唐中書省郎中李懷仙以幽州降

劍外忽傳收薊北初聞涕淚滿衣裳却看妻子愁何在漫卷詩書喜

欲狂喜甚白日放歌須縱酒青春作伴好還鄉即從巴峽穿

巫峽便下襄陽向洛陽然自注余因園在東京如許他語不足易也

行路難如此登樓望欲迷身無却少壯橫絕跡有但羈栖江水流城

郭春風入鼓鞞雙燕新燕子依舊已銜泥太息跡有但羈栖江水流城

天畔登樓眼隨風入故園戰場今始定移柳更能存思蜀交遊冷

須理舟楫長嘯下荆門念故園移柳更能存思蜀交遊冷

花底

紫萼扶千藥黃鬚照萬花忽疑行暮雨何事入初霞恐是潘安縣堪

南衛玠車深知好顏色莫作委泥沙仁為何初霞恐是潘安縣堪

秀異總用乘羊車一縣花街字辰寶辰神

柳邊

只道梅花發那知柳亦新枝  
總到地葉自開春紫燕時翻翼黃  
鸝不露身漢南應老盡潮上遠  
人鶴曰江西南應老辰公

春日戲題惱郝使君兄

使君意氣凌青霄憶昨歡娛常見招細馬時鳴金驪襄佳人屢出董  
嬌饒東流江水西飛燕可惜春光不相見造次願携王趙兩紅顏  
我愁舞動重看花滿面樽前還有錦纏頭陳曰嬌饒名姬也朱子疾  
水西飛燕可憐春光不相見以與見招之後不復見其嬌也故下句  
有嬌饒之詩焉句法則用古樂府云東飛百勞西飛燕黃姑織女附  
亦通泉之妓也

西原送李判官兄武判官弟赴成都府郭曰郭恩屬

馮高送所親久坐階芳辰遠水非無浪他山自有春謂成都府好吾則

野花隨處發官柳著行新天際傷愁別離筵何太頻

題對原郭三十一明府茅堂壁

江頭且繫沙為爾獨相憐雲散灌壇雨春青彭澤田頻驚過小國

擬問高天別後巴東路逢人問幾賢夢弼曰博物志太公為淮望令

吾足東海神女嫁於西海神童我行必有大風疾雨今為灌壇令當

公田悉分種林樾

奉送崔都水翁下峽

無教活江後鳴橈總發時別離終不久宗族忍相遺白狗黃牛峽朝

雲暮雨祠所過遠聞訊到日自題詩謝曰十道志開州有白狗峽一

陪李梓州王閬州蘇遂州李果州四使君登惠義寺慶陽

春日無人掃虛空不住天鶯花隨世界樓閣依山巔蓬萊身何得登

地理志東義寺長平

山在梓州郡縣北

臨意惘然誰能解金印滿酒共安禪語各異別。文見龍曰不住去。言無著也。胡曰誰能解金印所以

涪江泛舟送章班歸京得山字鶴曰涪江

追錢同舟日傷春一水間飄零為客久衰老美君還花雜重重樹雲輕製題山天涯故人少更益鬢毛斑

涪城縣香積寺官閣

寺下春江深不流山腰官閣迴添愁含風翠壁孤雲細背日丹楓萬

木稠小院回廊春寂寂浴鳧飛鷺晚悠悠諸天合在藤蘿外昏黑應

須到上頭齊時應須到上頭左右失笑帝曰陳古君子也

送寶覺歸成都

文章亦不盡寶子才縱橫非爾更苦節何人符大名讀書雲閣觀

問綰錦官城我有浣花竹題詩須一行

送路六侍御入朝

董雅清觀四十年中消息兩茫茫更為後會知何地忽漫相逢是

別筵人不分桃花紅勝錦生憎柳絮白於綿劍南春色還無賴觸

忤愁人到酒邊孫季昭曰杜子美善以方言里語點化入詩句中詞

睡何曾著飲大不肯明棗熟從人打葵蔬欲自鋤一夜水高二尺強

二月頰送客東津江欲平煙花山際重丹楫浪前輕淚逐勸盃落愁

運吹笛字離筵不隔日那得易為情

青山意不盡衣裘上牛頭無復能拘礙真成浪出遊花濃春寺靜境

會竹細野池山何處鶯啼切移時獨未休

牛頭見鶴林梯逕繞幽深春色浮山外天河宿殿陰傳燈無白日布

地有黃金休作狂歌老回看不住心鶴曰照而白日亦有之也云

牛頭見鶴林梯逕繞幽深春色浮山外天河宿殿陰傳燈無白日布

地有黃金休作狂歌老回看不住心鶴曰照而白日亦有之也云

地有黃金休作狂歌老回看不住心鶴曰照而白日亦有之也云

地有黃金休作狂歌老回看不住心鶴曰照而白日亦有之也云

地有黃金休作狂歌老回看不住心鶴曰照而白日亦有之也云

地有黃金休作狂歌老回看不住心鶴曰照而白日亦有之也云

地有黃金休作狂歌老回看不住心鶴曰照而白日亦有之也云

地有黃金休作狂歌老回看不住心鶴曰照而白日亦有之也云

地有黃金休作狂歌老回看不住心鶴曰照而白日亦有之也云

地有黃金休作狂歌老回看不住心鶴曰照而白日亦有之也云



剛經應无所住而生其心又  
銀香湯樽不作心退无因果

日上班率寺夢彌川按圖經班率

班率知名寺真如會法堂江山有巴蜀本謂江山棟宇自齊梁畫華

庚山不斷吳水相通庚山不斷吳水相通更清寒雖久何顯好不忘何顯好佛豈誤記

味同蕭然感物特異味同蕭然感物特異白牛車遠近且欲上慈航白牛車遠近且欲上慈航

固知之惟此其髮比前固知之惟此其髮比前數百年只在有與自兩字間數百年只在有與自兩字間

而古行山川之氣仰今之懷而古行山川之氣仰今之懷何顯疑是周顧蓋何顯後何顯疑是周顧蓋何顯後

於此理人集山中岳靈道林二寺行又有何顯免只孤之句豈亦設於此理人集山中岳靈道林二寺行又有何顯免只孤之句豈亦設

計多力以爲寶車蓋喻大衆也

望見空寺

樹密當山徑江深隔寺門霏雲氣重閃閃浪花翻不復知天大樹密當山徑江深隔寺門霏雲氣重閃閃浪花翻不復知天大

隨喜給孤園隨喜給孤園空餘見佛尊空餘見佛尊時應清盥罷時應清盥罷

泛江送魏十八舍書還京因寄吳中允父亮郎中奉明

是年冬參日號州  
史入爲太子中允

遲日深江水輕舟送別筵帝鄉愁緒外春色滂沱邊元酒須相憶將遲日深江水輕舟送別筵帝鄉愁緒外春色滂沱邊元酒須相憶將

詩莫浪傳若逢岑與范爲報各衰年詩莫浪傳若逢岑與范爲報各衰年

登平頭山亭子

路出双林外亭窺萬井中江城孤照日山谷遠含風兵革身將老路出双林外亭窺萬井中江城孤照日山谷遠含風兵革身將老

河信不通猶殘款行淚忍對百花叢

送何侍御歸朝送何侍御歸朝

舟楫諸侯餞車輿使者歸山花相映發水鳥自孤飛春日垂霜鬢天舟楫諸侯餞車輿使者歸山花相映發水鳥自孤飛春日垂霜鬢天

隅把繡衣故人從此去寥落寸心違隅把繡衣故人從此去寥落寸心違

教陪率梓州泛江有女樂在諸舫戲爲豔曲二首

上客迴空騎佳人滿近船江清歌扇底野曠舞衣前玉袖凌風並金上客迴空騎佳人滿近船江清歌扇底野曠舞衣前玉袖凌風並金

壺隱浪偏競將明媚色偷眼豔陽天壺隱浪偏競將明媚色偷眼豔陽天

衣散香生石活刺之補子又見劉希夷代閨衣散香生石活刺之補子又見劉希夷代閨

巖云竹吹留歌扇香入舞衣然則唐詩人好以歌扇舞衣爲巖云竹吹留歌扇香入舞衣然則唐詩人好以歌扇舞衣爲

夔州曰梁簡文詩吹玉袖香自散  
月夜洲雪千里  
山茲辰首均  
其當此  
靈賜

白日移歌袖青霄近笛牀  
翠眉繁度曲  
管簫展  
分行立馬千山暮  
回首

井水香此留語後人  
使君自有婦莫羨  
野鴛鴦奉眉低籠  
日詩云  
前詩

元帝此自度曲應勅  
曰自製度依新曲  
日謂歌終更換其詞  
謂之  
數使若謝羅敷寧可共  
其不羅敷前致詞使君一何思使君  
自有婦羅敷自有夫  
前詩州使江有女樂公用此以誤之

甫谷中寺娟娟林表峯欄干上  
処遠結構坐來重騎馬行春徑衣  
冠起暮鍾鐘解不得暮  
雲門青寂寂此別惜相從

正日送章郎司直歸成都  
窮身來蜀地司直得  
庫郎天下兵戈滿江邊歲月長  
別筵花欲暮春

日鬢俱蒼爲問南溪竹抽稍合過牆  
成都西郭浣花里  
○誰者故

同相憐同憂相救趙曰南溪即浣花  
際之南

江邊青罷回首見旌旗風起春城暮  
高樓鼓角悲  
日三月

短歌行送邛州錄事  
一依錄事  
歸合州因寄蘇使君

前者途中一相見人事經年記  
君面後生相勸何寂寥君有長才不

貧賤君今起拖春江流余亦沙邊具  
小舟幸爲達書與府主江花未

盡會江樓此類老杜句法也東坡秋水今我竿之類自是東

文章如法曹直度  
日在搖行樂亦云聊此曹直句法也

惠義寺園送辛負外  
朱櫻此日垂朱实郭外誰家負郭田  
萬里相逢貪握筆高才仰望足

離筵表語  
又送曹言曰八公送辛負  
外時暫至綿州

双峯寂寂對春臺  
竹青照客盃  
細草留連侵坐軟  
殘花悵望近

人開傳有  
同舟昨日何由得並馬今朝未擬迴  
直到綿州始分首江

頭樹裏共誰來  
東津送章諷攝閬州錄事  
鶴曰東津在蘇州觀打魚  
歌云綿州江水之東津是也

聞說江山好憐君吏隱兼寵行舟遠泛惜別酒頻添推薦非承乏操持必去嫌他時如按縣不得慢陶潛自是寸人行語今人小足必怪

宿雨南江漲波濤亂遠望孤亭凌噴薄乃并逼春容關政是形容大

轉驚波作惡即恐岸隨流賴有盃中物還同海上鷗關心小刻縣傍眼見揚州為接情人飲朝來減片愁

向晚波微綠連江岸脚青日兼春有暮愁與醉無醒精微有際泊猶

馬首見鹽亭高山擁縣青雲溪花淡春郭水冷人全蜀多名士

嚴家聚德星長歌意無極好為老士德州曰嚴家聚德星長歌意無極好為老士德

看花雖郭外倚杖即溪邊山縣早休市江橋春聚船狎鷗輕白浪

舊相恩追後可解不春池賞不稀湖遊分未到聲去舟楫有光輝

不稀光輝皆不佳跋化董絲熟刀鳴鱗綾飛使君雙早蓋難淺正相依

其真味是皆不然蓋千里湖名也子里湖之尊菜以之為美其美

可飲羊酪然未可碎絞故也但末下蓋或耳子美又有別謂其美

戈飲羊酪然未可碎絞故也但末下蓋或耳子美又有別謂其美

食品有千里... 漢制一石皂蓋朱轄

得房公池鵝

房西亭鵝一羣眠沙泛浦白於雲鳳凰池上應迴首為報籠隨

王右軍... 晉書王羲之為右軍將軍性愛鵝

山... 鵝... 當羊羣相贈耳義之欣然鳴畢籠鵝而歸

悶到房公池水頭坐逢揚子鎮東州却向青溪不相見回船應載

阿戎遊... 謝安嘗謂王

子... 謝安嘗謂王

百... 謝安嘗謂王

載阿戎遊之句

柑園

春日清江岸千柑二頃園青雲... 白雪避花繁結子隨邊使

開筒近... 謝安嘗謂王

寄題江外草堂

我生性放誕雅欲逃自然嗜酒愛風竹... 居此林泉遭亂到蜀江

臥病遣所便許茅初一畝廣地乃連延經營上元始斷手寶應年

政謀土木麗自覺面勢堅臺亭... 敞豁當清川雖有會心侶

數能同釣船干戈未偃息安得酣歌眠蛟龍無定窟黃鵠摩蒼天

古來賢達士寧受外物牽顧惟魯鈍姿豈識悔吝先偶携老妻去

慘... 尚念四小松... 蔓草易拘纏霜骨不甚長永為鄰里隣

草... 蔓草易拘纏霜骨不甚長永為鄰里隣

成都... 蔓草易拘纏霜骨不甚長永為鄰里隣

得... 蔓草易拘纏霜骨不甚長永為鄰里隣

載... 蔓草易拘纏霜骨不甚長永為鄰里隣

未... 蔓草易拘纏霜骨不甚長永為鄰里隣

第... 蔓草易拘纏霜骨不甚長永為鄰里隣

松... 蔓草易拘纏霜骨不甚長永為鄰里隣

最... 蔓草易拘纏霜骨不甚長永為鄰里隣

宋元四年四月嚴武卒是年秋公已在雲安有世草堂終始也  
四載而其間居我閣三年少詩所謂二年奔在空皮骨是也則  
居草堂僅閱歲而已其起居寢興之適不足以償其經營往來之  
勞可謂一世之歸人也然自唐至今已數百載而草堂之名與其  
山川草木托公詩以為不朽之傳蓋公之不幸而山川草木之  
幸也趙曰秦本紀此而不正非君子之出也易出人之自吉

絕域長夏晚茲樓清宴同朝廷燒棧北鼓角漏天東爰食將軍第  
仍騎御史驄本無丹竈術那免白頭翁寇盜狂歌外形骸痛飲中  
野雲底渡水簷雨細隨風出號江城黑題詩蠟炬紅此身醒復醉  
不疑哭途窮趙曰公在蜀之西地多雨谷備

改席臺為迴留門月復北雲霄道暑燕山公造風涼老去一盃足  
誰憐屢舞長何須把官燭似憐鬢毛蒼趙曰臺高遺暑燕言臺之

日臺上得涼字

送王十五判官扶侍還京中得開字

大家東征逐子回趙曰風生洲渚錦帆開青竹筍迎舫出白

白江魚入饌來趙曰別不堪無限意艱危深仗濟時才黔

陽信使應稀少莫怪頻勸酒趙曰比之大家指言王判官母以班

班趙曰大家子殺為陳留字惠姬和帝數召之宮中自是後貴人師事焉

師古注家音姑惟可曰蔡氏先賢傳子宗字宗武至孝母好食

至孝母好飲江水嗜魚鱸又不能獨食婦嘗力作贈鄰州

陪章留後惠義寺餞嘉州崔都督赴州

中軍待上客令肅事有恒前驅入寶地祖帳飄金繩南陌既

茲山亦深登清聞樹杪磬遠謁雲端僧迴策蹠新岸所攀仍舊  
耳激洞門颯自存寒谷冰出壁閣軌躡畢景遺炎蒸永願坐長夏  
將衰棲大乘驕旅惜宴會艱難懷友朋勞生共幾何離恨兼相仍  
也題曰中軍指章留後上客指持都督也漢書曰也胡登切常也免  
也題曰中軍指章留後上客指持都督也漢書曰也胡登切常也免  
有八交道黃金為繩纜明遠詩侵星起早路用景係前傳曰  
釋氏有大乘有小乘如來謂之大乘教路法果謂之小乘教

隨章留後新亭會送諸君

新亭有高會行子得良時日動映江暮風鳴排檻旗絕筆終不改  
勸酒欲無詞已墮岷山淚因題零雨詩續於岷山祐平生游覽之

章梓州橋亭餞成都當不尹

秋日野亭千橘香玉杯錦席高雲涼主人送客何所作公自注行  
酒賦詩殊未大衰老應為難離別賢聲此去有輝光預傳籍新  
京兆青史無勞數趙張前漢趙廣漢張敞也京兆尹吏氏

章梓州水行公自注在明發也上兼道士席謝在會同州何字  
兼奕社第一品又按公集有打沒

地免通雲霧亭深到菱荷吏人橋外少秋水席邊多近屬淮王至  
高門勳子過荊州愛山簡吾醉亦長歌如此用事自是○深淮南

安以比後中王也公自注後長劉子訓有神異之道到京師公卿以

雲裏不聞雙鴈過掌中貪見一珠新秋風嫋嫋吹江漢只在他鄉

何處人有是句珠曰後孔融見帝九將仲將去其父書曰不意雙

謝安舟楫風還起梁苑池臺雪欲飛杳杳東山携漢妓泠泠脩竹

待王歸舟人承言即回安為悅猶夫不止風搏急安徐曰如此將向

寒風猶愁壓繁梁王不悅遊於東園俄而微霰零密雪下趙曰謝

安居東山每遊當必以妓女從脩竹園地志云孝王東苑方二里

書切示王兔園多植竹即所謂脩竹園地志云孝王東苑方二里

此中存照  
此條竹園

搜拂子

搜拂且薄陋豈知身效能不堪代白羽有足除蒼蠅熒之金錯刀  
擢朱絲繩非獨顏色好亦用顧盼稱吾老抱疾病家貧卧炎蒸  
咿嚶倦撲滅賴爾其服膺物微世濟棄義在誰肯徵二歲清秋至  
未敢闕緘膝謝曰白羽也張九齡詩白羽扇以見志云  
時李林甫代其為相也尹曰李善元之移奪終感恩於篋中  
諸疾王黃金錯刀謝後書云賜賜應奉金錯刀引續後書云佩  
貴志漸室錯刀之馬也如對雪詩云金錯囊徒磨刀是鐵刀而以金  
錯刀之也虎牙行金錯並等謂之金錯不可錯以各同而不究其  
古人之於器物以黃金錯之皆謂之金錯不可錯以各同而不究其  
史考夢稱曰朱絲繩乃中琴瑟之用也鮑照詩自如朱絲繩  
並次答切字當作潛蘭也莊子城址嗜膚則通夕不寐矣

送元士適江左

亂後今相見秋深復遠行風塵為客日江海送君情  
晉室州陽尹公孫白帝城其不可極  
惜取次莫論兵其不可極  
其不可極

送陵州路使君之任

王室比多難高官皆武臣幽燕通使者岳牧用詞人國待賢良急  
君當拔擢新佩刀成氣象行蓋出風塵戰伐乾坤破倉稟府庫貧  
眾寮宜潔白萬役但平均霄漢瞻佳士泥塗任此身秋天正搖落  
回首大江濱此身泥塗任此身  
駕王祥曰尚非其人刀或為害雖有公捕  
之量故以相与程曰行蓋言太守卓蓋也

幕下郎官安穩無從來不奉一行書

幕下郎官安穩無從來不奉一行書因知貧病人須棄能使章郎  
跡也疎別一水說裁云不知貧  
物寄州幕府盧侍御是也  
趙曰佛書問世傳安穩否  
唐時多以朝士入州幕如韋應

客舊館

陳跡隨人事初秋別此亭重來梨葉赤依舊竹林青風暖何時卷  
寒砧昨夜聲無由出江漢愁緒日冥冥

○夢陽曰公孫白帝城在江左溫嶠嘗云  
○丹陽尹以公孫白帝城為以魚復縣為白帝

集千家註批點杜工部詩集卷之九

集千家註批點杜工部詩集卷之十

補正九日

展德元年秋閏州冬梓州作

去年登高郵縣北今日重在涪江濱苦遭白髮不相放羞見黃花

無數新世亂鬱鬱父為客路難悠悠常傍人酒闌却憶十年事陽

斷驪山清路塵

驪山在涪州涪江東南合梓州之射

薄暮

江水最深地山雲薄暮時寒花隱亂草宿鳥擇深枝

舊國見何日高秋心苦悲人生不再好

鬢髮白成絲

薄遊

浙風生砌團團月隱牆遙空秋鴈滅半嶺蒼雲長病葉多先墜

寒花只暫香巴城添淚眼今夕復秋光

王閬州筵奉酬十一舅惜別之作

萬壑樹聲滿千峯秋氣高浮舟出郡郭別酒寄江濤良會不可復久



鶴

此生何太勞窮愁但有骨羣盜尚如毛吾舅惜勞子使吾去贈袍  
沙頭暮黃鶴失侶亦哀號後山詩社牧云南山為松色一勢兩相  
秋氣高語益工鶴曰時吐哺與項與僕因  
懷恩之亂方殷故有羣盜尚如毛之句

甲 閬州奉送二十四舅使自京赴任青城顧曰青城  
縣屬蜀州

聞道王喬烏名因太史傳如何碧雞使把詔紫微天秦嶺愁回馬  
涪江醉泛舟青城漫污雜吾舅意凄然望向縣誌西朝明帝怪其  
不數分太史何望之言其痛至有雙鳥飛未於是幸羅張之得一  
復鳥定功曰誤書方士言益州有金馬碧雞祠可祭祀致也宣帝  
日奉祠在秦州

閬州古樓筵奉送十一舅往青城縣得昏字往

曾城有高楼制古丹腹存迢迢百餘尺豁達開四門雖初車馬客  
而无人世喧遊日俯大江列筵慰別魂是時秋夕交節往顏色色

天寒鳥獸伏霜露在草根令我送舅氏萬感集清鐸豈伊山川間  
迴首盜賊繁高賢意不暇王命久崩奔臨風欲動哭声出已復吞

十一 南池閬州南池

崢嶸巴關間所向尽山谷安知有蒼池乃雲漢坤軸然廣城南

沈帶巴江腹菱荷入異縣秊稻共比屋皇天不无奇美利戒止足

高田尖西成此物頗豐熟清源多衆魚遠岸富喬木獨歎樹老林

春時好顏色南有漢王祠終朝走巫祝歌舞散灵衣荒哉舊風俗

高堂亦明王魂魄猶正直不應空陵上縹緲親洒食淫祀自古昔

非惟一川流千戈浩茫地僻傷極目平生江海興遭亂身局促

駐馬問漁舟躊躇慰羈束顧曰昌頂羽高相於洪山中洪中寺  
在焉四時巫祝奔走以祭之乃其俗也  
灵衣謂神衣豈曰呀然於切張口貌

送客蒼溪縣山寒雨不開直愁騎馬滑故作泛舟迴青惜峯亦過  
黃知橘柚來江流太自在坐穩具悠哉顧曰忘志蒼溪縣屬閬州  
臨中十字作一意詩家謂之十字格如老杜放船詩云有愁騎馬  
滑故作泛舟迴對雨詩云不愁巴道路恐失差旌旗江月詩云天  
邊長作客客去一露巾是也顧曰去惜峯山過其知橘柚來舟行  
山末指稚火峯天惜花林不言速也只字良荆溪林下偶談錢起云  
子美青惜峯亦過黃知橘柚來

即

甲生與嚴一歸奉禮別唐志太常寺奉祀以奉祀初會感祀以禮

別君誰暖眼暖眼外將老病纏身出浮同斜日臨風看去塵商

歌不入夜色俗自為鄰字自尚愧微軀在送聞盛禮新山東羣

盜散闕下受降頻諸將歸應唐書報旅人自自發陽朝承嗣以諸

降及唐書張中丞羊以諸州降故受降故與降在去年及自是年春北

日贈裴南郡判官自來欲有按問南郡

塵滿菜蕪饑堂橫草少琴人皆知飲水公輩不偷金極有當俚者

能深即出黃沙在應須白髮厚使君傳舊德已見首細心

秦臺鏡欲臨獨醒時所嫉羣小謗秦臺鏡欲臨獨醒時所嫉羣小謗

雙士對雨秦始嘗行方鏡照見人心勝

莽之天涯雨江邊獨立時不愁巴道路恐失漢旌旗矣旧作温失

未敢替恩公未敢替恩公

漢書

漢書

漢書

漢書

才名舊楚將外略擁兵幾五壘雖傳檄松州會解圍和親知計拙公

主漫无歸青海今誰得西戎突飽飛鮑飛揚州都督長史淮南節度使

言旧楚將也下置山名在蜀州青城縣通曰言青海

王命

漢北豺狼滿巴西道路難血埋諸將甲骨斷使臣鞍我馬骨上折牢

落新燒棧蒼茫舊築壇深懷喻蜀意慟哭望王官時吐蕃未請

破却州入奉天代宗幸陝十二月陷松維保三州鶴曰是任吐蕃

望王官之至也

吐蕃

吐蕃

吐蕃

吐蕃

征夫謂征夫王命征夫三首皆為直  
而其所下之敗北之  
事所以識之也

十室幾人在千山空自多路衢唯見哭城市不聞歌漂梗無安地

衡板有荷戈官軍未過蜀吾道竟如何

漁陽突騎猶精銳漁陽突騎雍王都節制雍王都節制特制駟然恐後時本朝不入非

高計祿山北高計祿山北雒武城舊防敗走歸其繫書請問燕蒼舊今日何

須十萬兵須十萬兵戰日北武日吾聞漁陽上谷突騎天下精兵猶曰按編年通

世五西山三首世五西山三首珠曰按史明白皇還野分東而兩川為兩節受

夷界荒山頂夷界荒山頂蕃州積雪邊城依白帝轉粟上書大國將分旗鼓

羸兵助鑑鏡羸兵助鑑鏡西南背和好殺氣日相纏築城依白帝言西山

辛苦三城戈辛苦三城戈長防万里秋煙塵侵火井雨雪閉松州風動將軍幕天

寒使者襄漫山寒使者襄漫山財營壘過首行无憂魏曰蜀有火井縣○子弟猶深

入關城未解圍入關城未解圍鐵馬瘦灌口米船稀辨士安功策元戎決勝威

今朝烏鵲喜今朝烏鵲喜谷報凱歌歸魏曰秦漢漢口並西山隘口地名蜀曰言戰

遣憂遣憂元振華在朝專權遂致召乱太常博士柳詵上疏具詞切

亂誰知其消息亂誰知其消息苦確真愛諫無今日陷危憶古報哀怨○忠

紛乘白馬紛乘白馬著黃巾隋氏留宮室焚燒何

巴山遇中使云自峽城來盜賊还奔突乘興忽起天笑邵伯樹

陝

難限

巴山

黃天其部師有二十六萬人皆著黃巾同日反叛

臣更事之感後時

紛乘白馬

著黃巾隋氏留宮室焚燒何

無今日之可謂憂國之言也

直宜虛言哉公至是亦有愛諫

於九人之地也

謂平戎之也

伯道馬故二公獨將分次故以進京之也

魏曰蜀有火井縣○子弟猶深

魏曰秦漢漢口並西山隘口地名蜀曰言戰

魏曰蜀有火井縣○子弟猶深

魏曰秦漢漢口並西山隘口地名蜀曰言戰

魏曰蜀有火井縣○子弟猶深

魏曰秦漢漢口並西山隘口地名蜀曰言戰

魏曰蜀有火井縣○子弟猶深

魏曰秦漢漢口並西山隘口地名蜀曰言戰

魏曰蜀有火井縣○子弟猶深

魏曰秦漢漢口並西山隘口地名蜀曰言戰

魏曰蜀有火井縣○子弟猶深

魏曰秦漢漢口並西山隘口地名蜀曰言戰

魏曰蜀有火井縣○子弟猶深

魏曰秦漢漢口並西山隘口地名蜀曰言戰

魏曰蜀有火井縣○子弟猶深

魏曰秦漢漢口並西山隘口地名蜀曰言戰

魏曰蜀有火井縣○子弟猶深

魏曰秦漢漢口並西山隘口地名蜀曰言戰

魏曰蜀有火井縣○子弟猶深

地闊望仙臺狼狽風塵裏羣臣安在哉

四十六早花

西京安穩未不見一人來是也臘月已江曲山花已自開

雪杏豔豔待香梅直若風塵暗誰愛客為權

五城上

草蒲巴西綠空城白日長風吹花片三春動水茫茫漸近八駿隨

天子羣臣從武皇遙聞出巡狩深曰周穆王巡行天下晚遊荒

初幸汾陰至洛陽長安秦山其所以巡狩而言也

千里關西京師關中宗如陝州此始以巡狩而言也

王子思歸自長安已亂兵需衣間行在走馬向承明暮景心尚憐春

風江漢清雪山雖自奔晉山關尚含情始曰承明

也莊子身在江湖之遊魏闕之下魏闕者謂諸侯之外兩觀闕

故云魏闕

發閱

前有毒蛇後猛虎溪行及村塢江風蕭蕭雲拂地山木慘

天必雨女病妻憂嬌意凍秋結掃石誰能數別家三月一得書避

地何時免然

廿五下歲暮

歲暮遠為客邊隅还用兵煙塵犯雪嶺鼓角動江城十字寫得

日流血朝廷誰請纓濟時敢愛死寂寞壯心驚必羈南越王致之闕下

廿三舍弟占歸草堂檢校聊示此詩

久客應苦道猶云我相隨猶云我爾來孰知江路近頻為草堂迴鵝鴨

宜長數柴荆莫浪開語東林竹影滿臘月更須栽

廿二桃竹杖引贈韋留後東坡志林柳子厚詩云盛時一失貴反贈

方言韋留後桃竹杖引

出桃竹杖引韋留後

江心蟠石先梳竹蒼波噴漫尺度足斬根削皮紅紫玉函紀水仙惜

桃竹杖引

桃竹杖引

桃竹杖引

桃竹杖引

桃竹杖引

桃竹杖引

不得梓潼使君開一東滿堂賓客皆歎息憐我老病贈兩堂出入瓜

甲鏗有盡老夫復欲東南征乘海鼓楫白帝城路幽必為鬼神奪杖

劍或與蛟龍爭又云怪又怪然不重為告曰杖兮杖兮爾之生也

甚正首慎勿見水踴躍李變化為龍使我不爾之扶持杖兮杖兮

君山湖上之青黛意風塵瀟湘兮豺虎咬人忽失雙杖兮吾將焉

從東坡在黃州贈蒲團信長老詩已從子美得湖州不向安

美詩讀之蘇詩曰使君若指章尋也舜時為帝成有曲復懸期曰

神仙傳費長房此亦公游處公在洞庭湖中鄭曰頭胡孔切咬古交切

中顧視乃言龍也此亦公游處公在洞庭湖中鄭曰頭胡孔切咬古交切

君不見東川節度兵馬雜校獵亦以觀成功夜發獨山三千人清晨

合圍步驟同語有禽獸已斃十八殺聲落日迴蒼穹暮前生致九

青兕死此亦公游處公在洞庭湖中鄭曰頭胡孔切咬古交切

鵬德力不能高飛此亦公游處公在洞庭湖中鄭曰頭胡孔切咬古交切

久狩侯得此亦公游處公在洞庭湖中鄭曰頭胡孔切咬古交切

飄然時危一老翁十年厭見此亦公游處公在洞庭湖中鄭曰頭胡孔切咬古交切

回轡擒兩戈草中狐兔盡何益天子不在咸陽宮朝廷雖無幽王禍

得不哀痛塵再蒙嗚呼得不哀痛塵再蒙校其多寡以賞功也

音義又云校獵者以木相實為圍此亦公游處公在洞庭湖中鄭曰頭胡孔切咬古交切

上林賦天子校獵注云以五校兵甲獵此亦公游處公在洞庭湖中鄭曰頭胡孔切咬古交切

曰公詩意蓋深恨切此亦公游處公在洞庭湖中鄭曰頭胡孔切咬古交切

本天子之事而諸侯同之此亦公游處公在洞庭湖中鄭曰頭胡孔切咬古交切

野寺根石壁諸龕漏崔嵬前佛不復辨此亦公游處公在洞庭湖中鄭曰頭胡孔切咬古交切

每苔古意唯此亦公游處公在洞庭湖中鄭曰頭胡孔切咬古交切

破存世尊亦塵埃如聞龍象立足令信者哀語得使君騎紫馬捧  
擁從西來樹羽靜千里臨江父徘徊山僧衣藍綬告許棟染羅公  
爲顧真徒吐嗟檀施開吾知多羅樹却倚蓮花臺諸天必懼其鬼  
物無嫌猜以茲撫士卒孰曰非周才窮子失淨處高人夢福即是  
草留後學施就使徒爲之故曰以然然然然然然然然然然然然  
方自此始故窮子高入其夢之但語不盡白而意已具矣歲晏  
風破肉荒林寒可迴思量入道苦自晒同嬰孩結語忽不知及此  
明詩蓋子美詩雖有古幾存此尊亦塵埃山僧衣藍綬告許棟染羅公  
雖本即所賦自然及於乘輿象塵股肱非材之意忠義所激一飯  
不忘君耶相曰詩崇牙樹羽刺曰佛書注梵語檀波羅蜜言布  
荷糶糶也法華經譬如有入年幼捨父逃逝困窮父求不得窮子  
僧有遇財物皆我子有窮子問言  
皆大歡喜與使傳福生有果禍外有胎

將適吳楚留別章使君留後兼幕府諸公得柳字韻

我來入蜀昨歲月亦已久豈惟長兒童自竟成老醜常恐性坦率  
失身爲杯酒近辭痛飲徒折節漢夫後昔如縱壑魚今如喪家狗  
既無遊方戀行止復何有相逢半新故取別隨薄厚不意青草湖

宿丹落吾手得者登梓州開筵俯高柳樓前出騎馬帳下羅  
賓支健兒戴紅旗此樂幾難得車隱崑崙鳥雀噪戶牖波濤未  
足畏三峽徒雷吼所憂盜賊多重見衣冠走中原消息斷黃屋今  
安否終作過荆安安排用莊叟隨雲拜東皇挂席上南斗有使即  
寄書無使長回首深曰王寶聖主得賢臣須怖乎如巨鯨大壑  
必有方言分則在不遠遊八公已無公父母故無此志矣重慶口三月草  
胡在巴陵三峽謂三峽黃牛峽明月峽題曰時吐蕃陷京師代宗幸  
快黃牛峽天子車蓋也壯子安掛而去化乃入於夢天一巫原九次  
有東望太一東望所以言楚春秋說隨南斗吳地也公將適吳楚故云

收京

復道收京邑兼聞殺犬戎衣冠却扈從只一却字便見前此當扈  
復道收京邑復京師十一月車駕至自陝州兼聞殺犬戎衣冠却扈從  
復道收京邑復京師十一月車駕至自陝州兼聞殺犬戎衣冠却扈從  
復道收京邑復京師十一月車駕至自陝州兼聞殺犬戎衣冠却扈從

贈別賀蘭鈺

黃雀飽野粟羣飛動荆榛今吾抱何恨寂寞向時人老驥倦驂首  
蒼鷹愁易馴高賢世未識固合嬰飢貧國步初返正乾坤尚風塵

悲歌發髮白遠赴湘吳春我戀岷下芋尹思千里冀生離與死別

自古鼻酸辛謂將不復相見故生離即死別耳老人語然○

而哭之謂於是在就而噴仰而鳴全云卷策首則以无伯樂故也

載記措黃龍而外鶴曰因步志正時初復京師代宗自陝回

不誤下有駿馬至死不飽賴注云後漢卓氏曰吾聞岷山之

吳石胡各也師曰晉張幹在

洛忽思吳中舊乘遂去官而歸

**有感五首**

將帥蒙恩澤兵戈有歲年至今勞聖主何以報皇天撰而不

三百篇之後白骨新交戰雲臺舊拓邊此五字有日乘槎斷消息

無處覓張家

主何公報皇天獨使至尊憂社稷諸君可以答升平天子亦

奔走諸公固合思升平皆是以也

雲臺舊拓邊西域皆置州縣是年遺高史大夫李之芳等使吐蕃互馬

所留明年乃得歸故用

使使張寧乘槎為喻也

幽薊餘蛇豕乾坤尚虎狼諸侯春不貢使者日相望慎勿吞青海

無勞問越裳大君先息戰歸為華山陽類曰左傳云今言詩豕豕於

山前蓋是年正月史朝義雖此而尚有未臣服者青華山之

裳謂東夷戎之以无車於彼也

洛下舟車入天中貢賦均日聞紅粟腐寒待翠華春莫取金湯固

安時中朝義既滅道亦不阻絕也

粟紅腐而舟車入天中

長令宇宙新不過行儉德盜賊本王臣類曰洛陽為大邑中黃賦

道曰洛陽為大邑中黃賦

丹桂風霜急青梧日夜凋由來疆幹地未有不臣朝受戒親賢往

旱官制詔送終依古封建豈獨聽籥韶

旱官制詔送終依古封建豈獨聽籥韶

之官皆有詞此五色有詞願聞哀痛詔拱問瘡痍後曰安史既

願聞哀痛詔拱問瘡痍

胡滅人還亂兵殘將自疑登壇名絕彼報主爾何遲領郡輒無色

願聞哀痛詔拱問瘡痍

子美有詩也

十九 寄賀蘭正鈞

朝野歡娛後乾坤震蕩中相隨萬里目揔作白頭翁歲晚仍分袂  
江邊更轉蓬勿云俱異域飲啄幾回同在涼州朝野多歡娛

二十 愁坐

高齋常見野愁坐更臨門十月山寒色孤城水氣昏陵萌氏種洵  
左擔大戎屯終日憂奔走歸期未敢論左擔當作武擔見成都記

二十一 避地

避地歲時晚竄身筋骨勞詩書遂墮壁奴僕且茫茫行在僅開  
此生隨所遭神意舊天下會見出腥臊

二十二 閬山歌

閬州城東靈山白閬州城北玉臺碧松浮欲盡不盡雲江動符崩  
已崩石那知根無鬼神會已覺氣與嵩華敵中原格鬪且未歸應  
結茅齋看青壁希曰唐志閬州有灵山又有玉臺觀

二十三 閬水歌

嘉陵江色何所似石黛碧玉相因依正憐日破浪花出更使春從  
沙際歸巴童蕩槳歌側過水雞銜魚來去飛長閣中勝事可腸

二十四 巴西聞收京闕送班司馬入京

耶班司馬意是班固校中史安為高適劍南州官道經此州而有此詩  
監交不佈史必以此為司直司馬也又知止後篇同時作皆入口為一題

二十五 送司馬入京

羣盜至今日無以七語有以上先朝秦從臣勤君能戀主久安羨  
歸秦黃閣長司諫丹墀有故人向來公社稷為話涕霑巾

二十六 泛江

方舟不用楫極目認無波長日容盃酒深江淨綺羅亂離還奏樂  
飄泊且聽歌故國流清渭如今花正多舟並船也

二十七 泛江

汀花色雖如綺羅也夢蜀日  
木句公思長安之

木句公思長安之



江表 晉州 別駕 昇之 得燕字

柳影含露幕江波近酒盡異方驚會面終莫惜征途沙暖低風蝶

天晴喜浴鳥別離傷老大意緒日荒蕪終莫不惜征途沙暖低風蝶

陪王使君晦日泛江就黃家亭子二首鶴曰王使君右軍開州子也

山豁何時斷江平不肯流稍知花敗片始藏鳥隨舟四句同後結

東多紅粉歡娛恨白頭非君愛人客晦日更添愁

有徑金沙軟無入碧草芳野畦連蛺蝶江檻俯鸞鷲日晚煙花亂

風生錦綉香不須吹急管我老易悲傷

傷春五首離始知春前已似官闕

天下兵雖滿春光日自濃西京疲百戰北闕任羣兇關塞三千里

煙花一乃重蒙塵清露急御宿且誰供殷復前王道周迂舊國容

蓬萊足雲氣蓬萊足雲氣

新年語此五字起花開滿故枝天青風卷幔草碧水通池

無兄弟其如有別離巴山春色靜北望轉淒涼巴山春色靜北望轉淒涼

日月還相闔星辰燬合圍不成誅執法焉得變危棧大角纏兵氣

鉤陳出帝畿煙塵昏御道香舊把天衣行在諸軍闕來朝大將稀

賢多隱屠釣王肯載同歸文志曰漢天文志江星相擊為崩又晉天

陳以

再有朝廷亂誰知消息真近傳王在洛復道使歸秦奪馬悲公主

登車泣青嬾蕭關迷北上滄海欲東巡敢料安危躰猶多

故以文王載呂幸陝諸鎮畏程元振魚朝恩送構莫肯奔命朝廷

望之事望之

老大臣謝不迫豈無嵒紹血雷洒屬車深曰武帝行幸雍州五時通回中道此

聞說初東幸孤兒却走多難分大念英競棄曾陽之胡虜登前殿  
 王公出御河得無中夜舞誰憶大風歌春色生烽燧待春者豈幽

人泣薛羅君臣重修德猶足見時和漢紀曰林官取從軍死事者  
 四海十年不解兵戎也復臨咸京失道非閑出襄野揚鞭忽是  
 過湖城豺狼塞路人斷絕烽火照夜屍縱橫天子亦應厭奔走羣  
 公固合思昇平但怨誅求不改轍聞道雙孽能全生江邊老翁錯

料事眼暗不見風塵清帝將見大泥山具茨之山至於襄野之野

離亭非舊國春已是他鄉老畏歌聲短愁從舞曲長一天開龍餞

五馬爛生光川路風煙接俱且下鳳凰深曰後漢兵蘇章遷冀州刺

君三臺樹枕巴山方丈丹梯尚可攀春日鶯啼脩竹裏仙家犬吠  
 白雲間以亭注關內清江碧石傷心麗嫩藥濃花滿日斑人到于

今歌出牧來遊此地不知還

王造淵曰觀在高

中天積翠玉臺遙上帝高居絳節朝遂有馮夷來擊鼓始知瀛

善吹簫雖是江境語有神雋以觀內江光隱見爾鬢容在石勢

差烏鵲橋更有紅顏生羽翰翰未去聲今以便應黃髮老漁樵

深曰劉子周穆王築臺号中天之臺漢禮樂志游閭闔觀玉臺注

重而曰德翠珠曰昔植洛神賦馮夷鳴鼓女媧清歌馮夷乃句伯

列仙傳蕭史教秦女弄玉吹簫作鳳凰鳴羸秦姓也淮南子烏鵲

而髮變又

寂寞春山路君王不復行古墻猶竹色虛閣自松聲鳥雀荒村暮

雲霞過客情尚思歌吹入千騎把霓旌葉夢得詩話老杜除王亭

自松聲若不用猶与自而字則除八字凡亭子皆

可用不必勝王也此皆工妙至到人力不可及

浩劫因王造平臺古遊絲雲蕭之文字魯恭留又極宮闕通

羣帝乾坤到十洲水心人傳有笙鶴時道北山頭題曰道書

梁孝王月平臺又以香恭比滕王也以詩意推之滕王必有文書

遺跡在書錄曰道書中有十洲記此言神仙境土列仙傳周灵年

太子晉好吹笙作鸞鳴

晉乘白鶴駐緱氏山頭

春江不可渡二月已風濤舟楫欹斜疾魚龍偃卧高渚花張素錦

汀草亂青袍戲問漢綸客二見汝曹

暮寒

露簾平郊樹風含黃岸波沉沉春色靜慘暮寒多戍鼓猶長擊

林鶯遂不歌忽思高宴會朱袖拂雲和語如滑緒宋曰周禮大司

名以其產良材

而中為琴瑟也

憶昔先皇巡朔方千乘萬騎入咸陽陰山驕子汗血馬長驅東胡

二走藏鄴城反覆不足怪關中小兒壞紀綱張后不樂上為忙至

今二上猶撥亂勞心焦思補四方我昔近侍叨奉引出兵數肅不

可當為留猛士守未火致使收雍防西羌大戎直來坐御床百官跌  
足隨天王願見北地傳介子老儒不用尚書郎出於曾臆声气自異  
雜亂○隋曰先皇言武帝宗也肅宗當祿山之亂即位武涉入收長  
安深曰漢書胡者天之驕子○趙曰驕子指言回紇也當時收長安回  
紇兵最有功東胡指安慶緒時戰敗走後賊復振救鄴城王而圍之  
不下東坡志林七社德昔詩云開中小兒壞紀綱謂李輔國也張后  
入宿衛也趙曰按張后能守龍干預政事後與李輔國謀從上皇又  
變欲危太子比皆張后之謀也○洪曰上在代宗也自為太子授天下兵  
馬元帥及即位內平張后越王之難外經營河朔田曰子美謂肅宗  
於鳳翔時後左拾遺後色使還長安蓋拾遺掌供奉扈從也希曰錄  
山之亂及發邊兵入討賊所以吐蕃乘虛而來西羌謂吐蕃也岐雍  
當西蜀河北之地深曰百官既足隨天王謂吐蕃酋長安天子功歸  
趙曰守未央東坡以為郭子儀安史程元振以子儀有天下功歸  
詔謂肅宗不納其語然猶留守京師明年吐蕃入寇肅宗長安深曰前  
漢傳介子北地人也持節斬樓蘭王歸懸其首於北闕封介子為義  
陽侯木蘭行云發與  
木蘭賞不用尚書郎

車

米

陽宮毀燒焚盡宗廟新除狐兔亦不忍問者舊復恐初從亂離  
說小臣骨鈍無所能朝廷記識蒙祿秩周宣中興望我皇灑血江漢  
長衰疾元曰按唐書休至治者以開元貞觀為首善○補曰玄宗紀開  
方里不持寸刃○鏡曰齊統善編車班之謂山東出厚繒商販不樂也  
善織錦後漢志相帝初京師章詔曰車班之入河間宋曰周孔大同  
樂歌大呂舞雲門以祀天神後漢陳重與同郡雷義為友○生為之  
語曰膠漆自謂堅不如雷與陳○陽公曰以信義相與○此師  
曰洪叔孫通制禮肅何定律令以開元之治比漢山之隆也

奉寄章十侍御時初罷梓州刺史東川節度使將赴朝廷  
史章彝殺之公是詩却言其罷梓州將赴朝廷豈非將行時為  
武所殺又按彝去年夏方守梓未應得代當是時欲入奏也

淮海惟揚一俊人金章紫綬照青春指麾能事回天地訓練強兵  
動鬼神湘西不歸關羽此人所河內猶且借寇恂朝觀從容問  
諱者

幽側勿云江漢有垂綸天地亦可回○齊大言之歐公曰嗚呼子璋  
反章升平之故云○漢曰蜀將關羽字雲長先主收江南諸郡在羽  
為襄陽太守盡寇將軍駐江北先主西定益州拜羽督荊州事後  
宗寇恂字子翼光武以河內拜恂為太守後後穎川又按汝南大  
守穎川盜賊羣起車駕南征恂從至穎川盜賊悉降百姓渡道曰  
願從恂下○借寇君一年西留恂黃曰美章彝善守東川恐如關  
羽寇恂下○借寇君一年西留恂黃曰美章彝善守東川恐如關

白江正安五五公洲  
公自言也

甲二逃難

五十白頭翁南北逃，  
難踈布纏枯骨奔走苦不暖。  
已衰病方入四海一塗炭，  
乾坤萬里內莫見容身。  
昨妻孥復隨我回首共悲歎，  
故國葬丘墟鄰里各分散。  
歸路從此迷涕盡湘江岸。  
費爾曰：暖，叶韻。去聲。故國，指長安也。

將赴荆南寄別李劍州第  
公在蜀連年往來梓閬間，出映遊荆楚後竟不果。

使君高義驅公去，  
家落三年坐劍州。  
但見文翁能化俗，  
焉知李廣未封侯。  
路經灩澦雙蓬鬢，  
笑入滄浪一釣舟。  
語時戎馬相逢更何日，  
春風回首仲宣樓。  
珠曰：前漢循吏傳：文翁為蜀郡太守，乃選郡縣小吏，開敏有林者，遣詣京師受業。博士數歲皆成就，還歸。文翁又修起，李官於成都市中，詔下縣子弟以爲孝官。弟，子，孫，是，大，化，文，翁，之，化，也。李廣傳：初，廣與弟李蔡俱爲郎，蔡積功武帝封爲繁安侯。廣不得爵邑，官不過九卿。廣之軍吏及士卒，或取封侯。廣嘗與望氣王朔言之，朔曰：將軍自念當封侯，當有眼者乎？廣曰：吾爲西守，羌嘗反，吾善降者八百餘人，許而封之，至今恨獨此。可謂禍莫大於殺已降，此乃將軍之所不傳侯者也。趙曰：灩澦，堆在巫峽。

恨材行  
之口滄浪則漁父所居滄浪之亦在楚地。公時欲南下也。宋曰：魏王粲與仲宣以西。公時欲南下而尚在。依劉表，嘗登城樓作賦。故云仲宣樓。遊子，巴蜀故是篇有留帶之嘆。

巴蜀愁誰語，  
吳興杳然九江春。  
草外三峽暮，  
帆前獸就成都卜。  
休爲吏部眠蓬萊，  
如可到衰白問羣仙。  
飛曰：九江，三峽，正是南。下。平，避出賣下於成都市中，晉書：畢卓爲吏部郎，比舍郎醉，卓因醉夜至其處，問盜飲之，爲掌酒者所縛，明日視之，乃置，卓也。趙曰：公意已厭往成都，言休爲酒者所縛，明日視之，乃置，卓也。趙曰：井止南下，游吳而已。蓬萊，神山，可到則亦往矣。

雙燕  
禹稱曰：此詩子美托物以見。已意，鶴曰：公有意於出峽也。

旅食驚雙燕，  
銜泥入此堂。  
應同避燥濕，  
且復過炎涼。  
養子風塵際，  
來時道路長。  
今秋天地在，  
吾亦離殊方。  
費符曰：左傳：子罕曰：吾濟小人，比日有闕，所以避燥濕。

百舌  
十朋曰：百舌者，反舌也。能反覆其舌，隨百鳥之音，春轉夏止。

百舌來何處，  
重二祗。  
春知音兼衆，  
語整翻豈多。  
身花密藏難見，  
枝高聽轉新。  
過時如發口，  
君側有讒人。  
山谷曰：余讀周書，月令云：公時訓山，二心亡，惟之，白蟻，蟻生，又五日，鳴始鳴，以五日反舌无声，是。

蕭陰息之口有  
聲後人在

自閬州領妻子赴蜀山行二首

物役不魂傷山寂然我生無倚昔盡室畏途邊

長林復風色迴復意猶迷衫裏翠微潤馬銜青草嘶棧懸斜避石

橋斷却尋溪誠轉何日兵戈盡飄二愧老妻中關道也

隱見人煙時有無得高下僕夫穿竹語稚子入雲呼轉石驚

押弓落枕聽真供一笑樂似欲慰窮途

別房大尉墓

他鄉復行役駐馬別孤墳近溪無乾土低空有斷雲

對墓陪謝傳把劍瓦休君唯見抹花菱鶯啼送客聞

野有之

將赴成都草堂

中有作先寄嚴鄭公二首

得歸茅屋赴成都真為文翁再剖符但使閭閻還揖讓敢論松

竹久荒蕪魚知丙冗由來美酒憶那筒不用酤五馬舊曾諳小

徑幾回書札待浩夫

符下注云符以代古之圭璋從簡也各分其半右留京師左

醒志曰鄒善良云丙冗之魚不獨於丙冗也

嘉魚丙冗之魚不獨於丙冗也

水出丙冗之魚不獨於丙冗也

嘉魚丙冗之魚不獨於丙冗也

水出丙冗之魚不獨於丙冗也

嘉魚丙冗之魚不獨於丙冗也

水出丙冗之魚不獨於丙冗也

嘉魚丙冗之魚不獨於丙冗也

水出丙冗之魚不獨於丙冗也

嘉魚丙冗之魚不獨於丙冗也

水出丙冗之魚不獨於丙冗也

嘉魚丙冗之魚不獨於丙冗也

水出丙冗之魚不獨於丙冗也

嘉魚丙冗之魚不獨於丙冗也

水出丙冗之魚不獨於丙冗也

嘉魚丙冗之魚不獨於丙冗也

水出丙冗之魚不獨於丙冗也

都記那縣因水得名風俗錄那入刻竹之大者似春酸於筒閉  
以藕絲苞以蕉葉信宿馨香遠於筒外然後附之以缺俗号為  
那筒酒也(潘河曰)那出大竹上入截以盛酒故号那筒至今如  
此非順釀於筒候其香而飲之也故李商隱詩云錦石為其子  
那筒當酒車則那筒與盛酒器可知矣○與二青江帶白蘋故園猶  
得見殘春空山不候無兵馬錦里逢迎有主人休怪兒童延俗  
客不教鵝鴨惱比鄰習池未覺風流盡况復荆州賞更新涑山  
賦云無兵馬時西山羅三城也師曰嚴武昔嘗訪草堂賦飲  
賦賦故比之西蜀山簡習池之遊(希曰)風流字見南史張緒傳片  
候見賈誼傳及西蜀傳道○竹寒沙碧浣花溪橋刺藤梢咫尺迷  
過空徑須愁出入居人不自解東西書籤藥裹封蛛網野店山  
橋送馬蹄肯藉荒庭春草色先判一飲醉如泥陳正益記溪  
多造絲絨故号浣花公之別館後為崔寧宅捨為寺今尚在焉  
後吳周澤為大常清紫循行尺敬宗朝嘗用交齋宮其妻闕問  
所苦澤怒以妻干犯齋禁遂收詔獄時人為之語曰生出不苦  
作大常妻一歲三百六十日三百五十九日齋一日不齋醉如  
泥夢蜀曰被押官小說南海有蟲无骨名  
曰泥在水則活失水則斷如一塊泥然  
常苦沙崩損藥欄也從江檻落風湍新松恨不高千尺惡竹應  
頃下華生理祇憑黃閣老衰顏欲付紫金丹三年奔走空皮

骨信有人間行路夢蜀曰公於草堂嘗手植四松按集有四  
是去千竿又一云步世方竹使是也黃閣老指嚴武曰史補兩省  
相呼為閣老武至德間為給事中時公為左拾遺正幹兩省也  
錦官城西生事微烏皮儿在還思歸昔去為愛亂兵入今求已  
恐鄰人非側身天地更懷古回首風塵甘息械歷練涼物共說  
總戎雲鳥陣不妙游子菱荷衣陳曰烏皮儿以烏皮裹兒也  
生附枝刻削豈无施曲躬奉微用聊承終宴疲珠日馬援回首  
往事甘自思機田曰大公六韜以車騎分為烏雲之陣所謂烏  
雲者烏散雲飛變化无穷者也趙曰魏戎以言軍公游子  
公自謂也夢蜀曰離騷製菱荷以爲衣方集芙蓉以爲裳

集千家註批點杜工部詩集卷之十

