

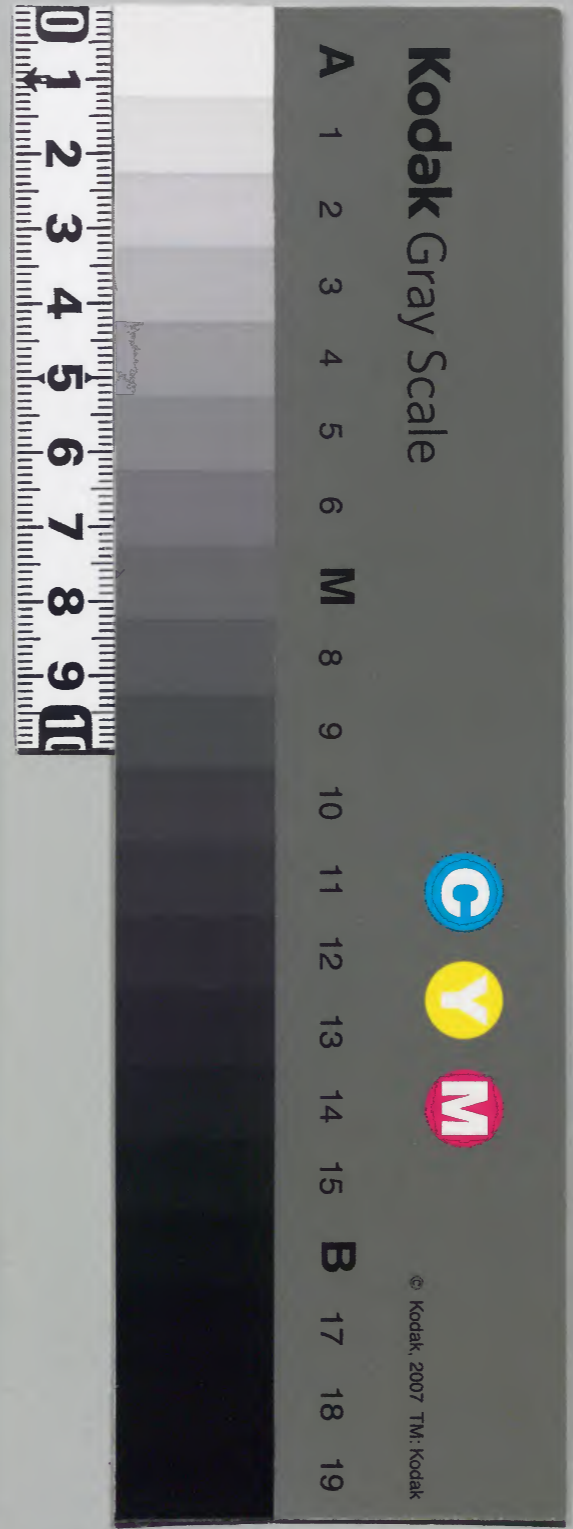
日次記
自
至
緒
十五

安元
元
兼
安
五

和書門			
二五〇七八	九六函	二架	一一七冊
類	類		

内閣文庫		
二五〇七八	一一七冊	和書類
九六函	一一七冊	
一一七冊	一一七冊	

内閣文庫	
番號	和 25078
冊數	117(45)
函號	160 154



糊などで貼り付けられている部分がめくれない箇所あり

頃聞中洲寄書云觀花亭村中將樂茶園大
 事園等神事之
 近世河原傳稱石室亦雨下一全日大久
 有武州香宮之江手等入州部始領
 新區在此中伴以無變送也

〆
 〆
 〆

〆

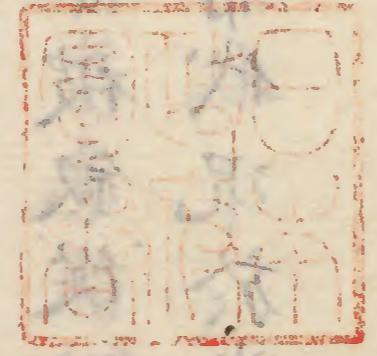
天晴平座
參入仰源
大納言定房

堀河中納言忠親
左宰相中將實家
左大弁

實綱等卿云
五日丙辰陰晴不定
不雨下今日大久方

有蹴鞠事當世之上
手等參入刑部卿賴輔

朝臣在此中件人無雙
達者也



七日戊午今夜被行祭除目上卿源大納言
定房卿參議左兵衛督成範卿書之関白息
隆忠任中將又叙正下二階又良道任侍從
又二位中將息叙從上今夜於関白弟加元
服即為関白息仍被叙從上云余案之實文
為散位人加階之条無先蹤歟堀河左府俊
房為宇治殿御子被叙從上于時實父為大
納言彼猶以為希代况於散位之人子哉但

一族事也不可口外一件元服之儀加
冠関白理髮少將高房脂燭民部大輔兼定
侍從家俊等云上達部不參密儀云但今夜
即參内院皇嘉門院等云関白今夜可被聽
禁色之由再三被申云然無其儀被申旨太
過分者也余依脚氣自今日始湯治件二位
中將大久名兼良云
八日己未雨降所々灌佛如例余不出仕

召信季仰侍從拜賀日次可問在憲朝臣之
由了

九日庚申信季申云在憲勘文云十六日廿

三日廿九日等吉云十六日為侍從衰日之

上賀茂行幸日也仍仰可為北三日之由了

大久史隆夫子職來

十日辛酉雨下此日八幡臨時祭去月依御

不豫延引使實清朝臣前近江守為勤仕使被聽

昇殿云或云如字佐殿上云

十一日壬戌天晴憲基來仰來十三日參上

可合呵梨勒散之由了為見其法殊於前可

令合也

十二日癸亥雨下自今朝心神不悅仍今日

弥為試止湯了近日世間有恐也

十三日甲子呂女醫博士丹波經基基康於

前呵梨勒散令合之為見習也疑散之誤字先半暗合之

七童祈今夜令恭茂修泰山府君祭今日盡
以後濕氣散疑脚病所為也試今夜猶可企
湯治欵
十四日乙丑信季而參上於前令書出拜賀
之間雜事非定文躰密々夏也依嘉永庚子為隆
書之例也

十五日丙寅此日皆虧月蝕也嘔三口僧實
并其弟令修金輪念誦
子二口

阿彌社自去年為訖神領被押取前大僧正
社立庄事坐山崎邊云而一日比依院宣被
追下社司等猶致訴詔法皇怒責追之社司
等給檢非遠使云件社八条女院知行定房
卿預取也而依此間事棄彼社給前大僧正
云未曾有云本長壽寺出本女院
十六日丁卯此日賀茂行幸也
三位中將依被乞前駟催遣信光為攝政前

駐被責取間無人教云二人可相具而無一人云有感悅之報行幸路間微雨下云今日行幸公卿僅五人云太見苦事也參女院御方云十七日戊辰雨降不出行光長參上申御堂供養之間事

十九日庚午醫師賴基知康等參問腳氣事又賴輔朝臣云方度所尋問也知康加灸治云

廿日辛未晴今日大外記賴葉來召前間仰雜事

廿二日癸酉明日侍從拜賀延引了是依無扈從殿上人也定能朝臣日來煩二禁無殊云夏者可相具由令申之間昨日今日倍增云仍俄相遠他見來之輩関白中將拜賀指合之間不可叶仍延引了尋日次可左右雨下終夜甚雨云

北三日甲戌午後天晴此日博陸中將拜賀也酉刻許來臨立中門少納言信季相逢余出居上達部座只如尋常也中將二拜了信季告召由則中將來前小時引出馬豫催隨身等不見來仍以當時社候之職事二人令素之不可為例一人束帶一人有衣只隨候逢也中將降庭中懷中笏不著取馬上午一拜前駟出來受取之此事不可矣共殿上人可次受取也先例如此中將退出參女院御方云仰引之間隨身四

人給腰指名六文絹一疋下家司給之件夏等信李行之

中將拜賀次第先院賜御馬云建春門院次此弟

次皇嘉門院次八条院次右大將向方大將弟專雖存

禮近代不必矣是則大將非其人之故也今被向之条是非左右非言語之所及可彈指云愚息等昇進豈可次高松院次内中宮云

北四日丁亥參院御方光長申御堂供養之

間条々事等

北五日丙子辰刻許東山方有燒亡下人云

院御取近邊云仍馳參

寂勝光院

入兩院

法皇

及女

見參退出件炎上之起自故二位

通憲

堂中出來堂塔舍屋拂地燒失不出郭外云

件堂去院御所僅一二段之內云而風不吹

之間餘炎不及于外云法皇臨其所即還給

云祇候直廬之輩參會自余輩之中下官寂

前參入退出之間人々多參入余啟家之後

関白被參云申刻許関白被參女院御方云

依被告仰余參上此間邦綱卿來入相逢謝

遣之即參入女院御方関白在御堂方余候

御所即関白被參供養之儀粗有其沙汰導

師前大僧正讚衆十口不可有庭儀讚衆兼

候座導師自後戸方可參上云公卿直衣殿

上人衣冠云関白小時退出了光長申云

奉行公卿院司事仰中御門中納言之處申

狀未定云仰可仰藤中納言由了次下官退

下

廿七日戊寅陰晴不定今日侍從拜賀也雖

為戊日家之例太多仍所用也裝束位袍赤

下襲黑而半臂濃引倍文口月色草

濃裏縮線綾表骨濃色大口小袖草

紙書繪塗細骨也紫紫淡平緒小馬取腦蔣繪

御草蔣也紫草裝束紫淡平緒小馬取腦蔣繪

能朝臣也網代車所用也夜牛童給當色并九

葉上下雜色十人衛府長中臣重武予番長

所勞今日相小舍童一人左馬允奉賴子給

祝所出仕也當色萌黃上下

款冬引陪交花款冬花柳近代不具扈從殿

小舍人童無謂也嘉美例被具也

上人二人兼忠源納言息也連車諸大

夫二人散位兼親息長朝甲斐權守用行

不謂必家者謂不騎馬在車後

屬諸家之者也疑問之誤乎

不召陰陽師兼日間日次於在憲朝臣信奉

吉時申未刻兵部卿來余於上達部座談語奉行

相次中御門中納言等被來宗家束帶雅賴

即侍從著裝束仕定成奉了降立西公車寄廊

付信李

束帶

申事由拜舞

拜之間每失不異成人

次立

出月廊外付同人先申余方再拜次申女房

方又再拜次不取昇直門下乘車先參院最勝

光院御取

次參高松院次參內

次向闕白弟亥

刻取家之後宋雅語云先參院進中門付判

官代親雅

觸經房之處催件人云々

奏事由拜舞次付

親宗申事由於建春門院拜舞次經房出來

告台之由云々仍昇自中門外方奏二棟廊

南面簀子小時退出之間經房親宗兩人降

庭送之親宗云兩院御一所也者次參高松

院進中門付判官代有隆申事由拜舞依召

參進被召入簾中項之退出之間有隆持來

野釵一腰

入錦袋

給之云々次參內入自左衛

行陣代進殿上口付右近中將泰通朝臣奏

事由拜舞依召昇自取經殿上々戶

邦綱卿相

迎云々鬼間參朝餉方數刻被召居給扇一

本退出次依入夜經堂上

邦綱卿奉通等相從之前駐等經庭

云、參中宮御方降立中門付大進宗賴奏

事由再拜次參関白弟進中門付左少弁兼

光申事由再拜次依召參其御前次被引馬

上蔭隨身教景

侍從經中門内篋子降自同

南妻經馬前

徒跪

取上平綱末

懷中

一拜取

笏

扈從殿上人宗雅受取授兼親

著沓直退出了其間作

法無失見者皆曰是神也云々今日事奉行

家司少納言信季職事困行等也今日欲出

之時先拜舞之間公卿等降立庭上可謂過

禮

此日戌刻前大僧正參上有御堂鎮壇事其

事了被參御所有御對面余人謁談移刻亥

時許被退出了今度依先例無布施度兼

日被奉光長奉行也

北八日己卯雖參女院御方風痺廢勸退出

殺勸

了今日関白参御堂終日被沙汰及深更退
出云

北九日庚辰天陰雨降午時許暫晴此日女

院御堂供養也未明渡御之堂密之儀也余参

御車寄辰刻奉安置御佛等身阿弥陀如来

勤像各一體件佛古佛也前大僧正被奉堂

渡之於女院加修飾所被奉安置也

莊嚴大略了余退下各給祿被物午刻著冠

直衣不随身上薦冠但今日上薦参御堂先是

邦綱卿信範卿等伺候御堂他公卿一雨雨候

御所殿上未時関白被参導師前大僧正忠

自今朝被候宿取以東僧房讚衆皆悉参集

先著堂中座依略儀也欲被始事之处導師

布施関白被沙汰遲引之間經數刻未刻許

導師参休息所以御堂御所北此後猶被相

待布施申一點更始先別當經家朝臣御堂

供養日時入菅先院御覽了返給次

打衆僧集會鐘次闕白及余著南廣庇座公他
卿雖須一同著座依廣庇座狹東箕子同設
其座而導師參上之間讚衆可迎立此仍他
公卿等追可著座也抑先日闕白被定云為
密伐者導師可參自佛後者余中心案之曼
陀羅供之禮縱雖益庭中堂上之列讚衆出
迎導師者定例也若參自佛後者其伐益便
宜欽依不審以光長相尋導師僧正之趣引
日雖讚衆豫著座導師參入之時必相引出
迎焚者佛前右便後難叶欽者以此趣示闕
白了諾允諸佛事之作法公卿先可著座也
而其座己為導師參上之後他卿著座是依
南面僧參上之後他卿著座是依時儀也

次導師經御堂北東箕子參上讚衆等起座

相迎列立東箕子誦讚更為先下臈經南庇

入自正面間導師入之間灑水再行導三通

弟子僧六人持訖導師著禮盤讚衆各著座

六弟子次公卿著東箕子座他公卿皆悉候

在箕子次公卿著東箕子座御所殿上臨期

經庭參著此座極宜便宜凡此御堂

上下無其座之間於事失其便

次導師表白讀願文次堂達讚衆授訊誦文

於導師本所闕教化挺鐘事等如常次說法

如供養法此間誦讚如例次供養法了更行

道三通導師著下座豫有可敷上禮座之儀
多之時必有此儀是園城寺習也他讚衆教
焚今讚衆教少堂中又挾於本座出讚更可
無妨者仍被留之抑若敷其座殿上五位
二人役之或又兼置其座無撤却之儀云々
次給布施余已下取之被取白不置導師布施
了賜讚衆四位取被物次被仍関白加布施
源中納言雅頼取次余加布施兵部卿取被
被物織物雅頼次余加布施物今儀雅頼
可取之而點定関白加布施仍不示件卿用
作範也古例或殿上人取之何施未納哉件
綾也被物次六弟子撒撒導師布施先是関白退出

余又起座次衆僧退下今日被補所司上座
本取勝金剛院寺主今為此御堂莊嚴行事
依有微忠被補之即執之行也小綱顔正順
即又文也已上奉行
先長召宣仰之
参入公卿
関白直衣余同

中納言邦綱束帶宗家直衣資長束帶

忠親同雅頼同二位中將兼房直衣

参議成範束帶家通同散三位信範

束帶 俊經 同

奉行

權中納言資長 別當光長

願文誦經文亦

作者資長卿 誦經文書檀紙

清書忠親卿

御堂関白沙汰

莊嚴佛亦女院沙汰

季長行事

余加布施信季行之

今日奈良僧都雖被

引進馬依無骨不賜導師

今日有聖僧供計石拾非遠使季光行之

今夜依吉日女院宿始御堂御所給也

五月

一日辛巳終日甚雨

二日壬午天疑時之字暗之誤乎時女院還御東御所余參御車

寄密々儀如一日

定能朝臣來神宮上卿事可被仰之由兼

光内々告示旁可難奉行之由 次可達

天聽之旨相食定能朝臣

三日癸未晴大夫史隆職來台簾前問官奏
并切過之間夏

疑中上書有甲之字時之字暗誤字

四日申時實嚴閣梨來三位中將被參女院
御方云、定能朝臣示送云大神宮上卿事
申入之所仰云右大臣之外可勤仕之人云
、者何至勤仕人哉如何之

五日乙酉天陰晚雨降 家節供如常 陪膳 季長

臣朝

七日丁亥晴欲參內而御物忘之由女房告

送仍止了侍從有所勞疑斑瘡歎天來時

八日戊子時酉刻許參御前仰云十九日晴カ

二日之間可有寂勝誦云、女房語云御賀

事光雅奉行云、項之退出今日今比敵內

覺競光馬云、余隨身臣薦下毛野敦近始入乘

尻勝了云、各水干了裝束五番云、午刻許

憲基來見侍從申云斑瘡歎今時時

九日己丑午上小雨即止了今比叡恒例小

五日競死覽馬七番云々厚近入乘庖又勝了

件男厚近孫也雖未練之者有家風欽歎

尤大將下臈厚賴子男云々競馬了件男

來余台前密賜小纏頭生草侍從無殊事

十日庚寅晴不出行

十二日壬辰晴申到許左少弁兼光來仰曰

太神宮事可計行之由有法皇詔者對曰

朝家大事莫過神宮故先代之上卿皆是

國之重臣也爰微臣齡未及二毛職已帶

三台允滿之恐寤寐無聊何況奉行重事

哉伏檢先蹤更不因官職之高貴唯撰器

量之堪否者也抑先年兼行此夏之時再

三雖被遁避可應其撰之人々或觸穢或

服假故障無疑因之之間暫可奉行之

由聖訓重疊不能止焉愁以掌行至于今

度者先、上卿皆悉無障、被仰彼人之為
公為世、可謂上計、就中事雖似私、女院謂
嘉門院中事大小巨細、莫不口入、其間雜務
多與佛事混、今与神事之条、非無事之恐、
加之病侵五内、取馮只三宝、自非佛德無
由扶身、而奉此神事之人、出佛經於郭外、
禁僧居於家中、近世之輩、神事之躰、其法
如不異祠官、誰於理有妨、小臣輒准減敬

神之礼、借案此亦之子、細專不耐、愚臣之
取俊、敢非悼君命、深以恐神慮而已、伏願
温下曲許共語者、以此定、趣宜乞汁、券

此次自女院被付御領申宣旨之請文丹

國小幡曰曰形座也國司新立庄之間本御
領位由付籠皮曰至内改立他取之進也

十當院御領惣可停院事、勅事諸使、亦乱入
十之由宣下先了皮位、田即其内也、而今件
十國司申相轉他所、雖不可有疑、殆當時已

新立之期也不帶宣旨者向後如何仍如
被申請也件請文院司上臈邦綱加暑署

十三日癸巳入夜竊訪賴輔惱有少減云々

十四日甲午大夫史隆臈來問功過事亦今日

九条近稱有犯過之者檢後非違使亂入云

但南河原方云々

十六日丙申付定能朝臣有申法皇事和泉

国春木庄之間事也先日依自院有被仰

下事也

十七日丁酉以經家朝臣被申去十四日濫死盡行

事於院予仰子細御返事曰可尋沙汰云

今夕又如一日有盡行濫死云々

十八日戊戌申入昨日濫死盡行於建春門院御

方有凶警之報狀

十九日己亥盡行令問問子細并九条御領取使

不可亂入之由緒亦可任申之由自建春

門院被申女院仍注子細被申達了今日
覺智僧都來習玄義第一卷端必去此摺
本六十卷一部取相儲之

北日庚子當居取南方有可修造事而當王相

方余當時又無其家仍足弓本前也仍台重稅助時暗問

曰移他处占本取經一宿者其忌可移哉

如何又塞方謂南王相東大將軍占其取始渡之条

可將哉否如何申曰今移台他人家為御

領被定本取者入壬經十五日可移之由

忌也雖宿一夜不可移其忌又塞方移被

占本处之条可有憚但本為有御宿之所

者一夜移忌盃乎盃可滿十五日之宿哉申曰

安家取明日如御定而賀家尚可滿十五

日之由所申也仍公家被用之今依為世

之所行所申也仰旨雖可笑者遣問在憲

朝臣之許取申曰一夜移忌不可及十五

日者于時晴申狀了今日女院渡御
堂御処至于來月二日可御也兼光送消
息於季長云寂勝講初中後可參仕者申
子了由了

此一日辛丑晴未刻許陰陽權允卷茂參上

台前問昨日尋時晴之事亦令申夏亦

一新定本取之人一夜可移忌哉否事

當時
居処

申曰一夜移忌更不可經十五日定置本

取是故也

同在憲
申狀

一塞方并五月台本取事

申曰縱日來教月教日雖有夜宿今為御

領彼定本所始渡御之時專可被憚塞方

也更不可依御領以前之宿本文之造作

移從忌之云、御領之後以吉日渡御則

是移從也爭無憚哉五月之条又以同前

也尤可有憚

一一郭之內假令於一取命經十五日了而
為違塞方更移他屋又經其忌可移哉否
事
申云可移之但節分之夜有御方遠者當
時御處節分御方遠之有無不可及沙汰
於郭內之屋々者猶可依節分夜御方遠
也者又申云大博士師元朝臣昨日未刻
赴黃泉了云々即卷茂退出了

廿二日壬寅天時疑時之誤申刻以後天陰及酉刻雨

降此日最勝講初日也未刻著東帶叅內

兩院

弟候殿上尤大臣已下五六人許在座

此後經數刻申刻事始左大臣以頭弁奏
事由頭弁未歸出了前槌鐘遠例也又出
居不昇之前衆僧之從僧亦叅列其後出
居僅一人叅上之間從僧亦歸出塞其路
仍出居中絕允其間太盪盪方吹卿亦解頭願方出

居之殘輩教刻不忝上仍左大臣已下著

御前座

御碓西面如常但三四尺許敷出假板敷座前太弘尤得便宜

講師山階寺權別當法印教緣也證誠問者

延曆寺寧仁

阿闍梨新聽衆

有表白之詞論義

問題許不被重了咒願三礼著礼盤次行

香

大元大臣余石大將中宮大夫三

藏人

長俊行取大地行香了復座之後帶劔府

不示僧退下之後公卿退下歸居殿上左府

示余云今日可有賑給定之由外記令申寅

日不可焚之由見文書如何余云其例太多

欵左府云焚也仍可定申者左府以頭中將

奏事由台頭弁仰鐘出居著座之後公卿叅

上講師權大僧都澄憲司者與福寺尋忠新聽

衆忠隆卿中間左大臣觸可定申賑給使之

由於余起座赴陣座了事了僧退下從僧亦

撤草座香爐茗木次公卿退下余叅御前関

白著直衣被催即闕白退下上出御時小晴退
云了朝座出死表白了間頭中將實宗經行香机
西入自北第一間就講師右邊仰御願趣帶
常如退下

今日堂童子御取方也太方尤少弁兼光侍從

實明尤方下蔭基親但夕座兵衛佐資時也

廿四日甲辰雨東九条御領處之使乱入

可停止事自定能朝臣許送奏經朝臣奉

行御教書其狀云可休年來例云々

入夜尤少弁兼光送書於季長曰太神宮

上卿事猶可令奉行御之由有仰奏之

間且可披露者答來臨之時可示子細之

由了其後可神事之故也方遠之間事問

遣在憲朝臣之許返事如此問狀曰

以自當時御當南方王相他人家去年暫

借召為御御新為御取被定本取始渡御之条

可有憚哉否委可令注申給者依御氣
色執達如件

返狀曰 昨日遣日返事到來也

自當任御処之南方以他人之家新令用
宿御本前御之条王相方再五月可有憚
催而御教書云去年玄々年教日借台宿
御了云々矣則舊御寢之御所也如皮兩
年先借台令宿御之次日渡券亦之後猶

有御
宿可被用御本所唯^候是會釋說^候准實上
如件

五月廿三日陰陽頭賀茂在憲

逐申

於日次者次四日道虛雖不打任^候如此
儀者何夏之候哉

廿五日乙巳午後雨降施藥院使丹波憲基

來女房竊加頭灸治五丁今日寂勝講弟

四日有僧事云々

廿六日丙午雨降見僧事印書法人名家寬本

僧却每雙權少僧都故覺尊自禪師君直同

之受也權政子也任此職依件亦例

即及僧正并改法官直例僧正被申云々

超越伯父道慎法此外法眼法橋阿閣梨

眼了尤不便事也此外法眼法橋阿閣梨

亦有數不能具記抑寬尊直任僧都可謂

過分彼亦例皆其御現存之時事也今頗

不相似事欲如件晚頭佛嚴聖人來賀寬

專訪道慎息也共消息也

廿七日丁未雨降此日建春門院百日御懺

法結願也於最勝光院小御堂午刻

參其所直衣半薙車先是被始御佛供養

普賢繪緣導師權僧正公顯諸僧即御懺法

事訖引布施尤大臣余已下取之尤大臣

置被物之間自御簾中被押出御前杜若

紅草朽葉大臣取之也依仰復座次導師退

下眾僧暫退下諸僧只布施次公卿退下

惟公卿座次僧復座六次公卿着座御憾

法結願訖引布施左大臣余已下引之口

別五十許欵置布施了未撤之前公卿亦

多退出余同退出相次左府左大將被出

了

參入公卿勅校并衛府公卿東帶之輩

大臣余大臣大納言左大將右大將公係隆季

中納言成親忠親資賢宗盛兼雅

參議成範賴盛教盛家通

散三位信範俊經信隆基家隆輔

左大臣持冬扇左大將竊問余曰直衣小

七冬扇持欵云余答不知之由了此

事可尋之少將惟盛章盛卿眾人之中

容顏第一也今日口別給牛車

渡南

今日

余事次而神宮上卿之間神事子細於尤
大臣件人度之勤此役余先年雖勤仕之
為閔合他人之取為可問也

一念誦事

一切停止之

一僧尼事

惣以不入家中於難避之人者於他所竊

一相逢之

一姪者事

當月以前不憚之入月之後停止之

一月水女事

一出家中

一旬日禱月事

不致殊禱只如普通云々

廿八日

戊申 晴神宮上卿事來四日可來仰之

由竊示遣兼光之許奉事自今日院恒例

供花云々午刻許法眼有收被來對面之

廿九日酉己雨下己刻許信範即來教刻談話

語及舊事多是兩不御事也信範亦示可申

請額之由在知足院邊堂安樂心院云々

依可勤仕神宮上卿青其由畢

六月

一日戊庚陰晴不定時々雨下近日之雨氏間

大悦云々或曰仁和寺法親王別奉勅祈

天下之豐饒并雨逢境可謂効驗者也晚

頭正衣冠先浴竊奉拜太神宮神奇之間

事聊有新申之旨依為密事

二日辛亥天晴叅女院御方晚頭大夫史隆職

宿祿來入夜新僧都覺尊來余相逢今日

慶後始被出行云々叅院并來

此女院亦云々前駈六人一人法眼道後

三日壬子源中納言來

四日癸丑雨下未刻藏人元少弁兼光來傳
法皇詔云神宮上卿事令辭申之旨其理可
矣但竅末納言亦兼行重事猶不穩事也加
之先例多上臈處勤仕也理須在元大臣而
殊有申入之旨亦許彼人辭道強公之取
諸事已無理但非重彼輕是之儀當時無殊
障者猶雖暫可奉行者對曰於台趣者再三

申入了今詔旨每所避不得重請者兼光
良久談語世間夏退出了余中心案之神
宮上卿夏其沙汰者神夏有恐多煩故万
人難遁此役微臣依踈遠被押懸欵但神
慮定有所量何強遁之元相被申旨宿老
之者可為先修善而依神夏不行佛夏枉
可被免此役云々古來朝之元老一門奉
行來也何様老被免哉於神夏輕重者非

勅宣夏欵可謂在理花蘭宇治兩尤府
是也今優宿老責弱刻許藏人取出納威
俊持來文書橫二合家司季長朝臣衣冠
相逢合目錄請取之占潔取先說之敷逆
立棚案之如先畢余又衣冠見文書之處
先年余奉行之時更在相違濱谷御厨文
書一結處相加也先是佛經奉出家中僧
尼禁叅入月水女退宿序先年出郭外今
度依式文候宿

序也

五日甲寅甚雨洪水沐浴解除時晴堂上不
拜已下効之

六日乙卯甚雨洪水院供花今日結願云々

七日丙辰甚雨叅女院御方比七八許日霖

雨年穀多流損民烟太歎悲去年旱魃之
災今年洪水之愁連年飢饉亂代可愁

今夜借宿賴輔朝臣南直序今日令

晚頭外記來催云來十二日可有行幸耳

親町茅

邦綱師家

可叅仕者部外勞畢

十日己未甚雨朝歸家

白地也

任大臣于今遲苗

世人頌音云々聖明之代常置官向滿急

敷馮亂之時官悵皆利任何况片時在置

其間今左將軍者家生尊貴身備才能

全謂

經及為置相之一居將軍之左撰臣之世

殆可授剝任就中非唯納身於權勢之門

咫尺竟顏常倍雅遊之遙縱聖代縱亂世

不可猶預不可持疑而亟相同之後空送

教月人皆以為右將軍以每隻之種法皇

疑玄欲任之志歎云々或日邦綱成親覺

望亞相法皇未一次故遲凌云々彼是之

間真偽難知少納言信季叅入々夜向賴

輔朝臣南家其後書進券為用本外也今

夜即宿之曉歸來柳伴家當王相方始為

本所奈有憚而依先日在憲申狀用之子

細見件日記

十一日庚申巳刻浴後解除

漏刻博士

依旬

日今日天始晴

十二日辛酉天晴此日天皇幸正親東洞

院邦綱卿弟為避祇園御靈會也

明日可犯土仍明且可向賴輔朝臣南家

而十三日有太白方否疑仍令打之処南

北六十一丈東西四十三丈云々者全不

當仍明日可渡也

十三日壬戌天晴依犯土女房小兒亦渡南

余頃之渡之今日明法博士中原基廣叅

來也依古各相尋復亦

一姪者忌復

問云或文曰宮女懷姪者散齋之前退出

者如文ハ無指月而近代五月以後忌之

或又至當月不忌入月之後忌或又七ヶ

月之後忌之何說為是乎
申云如文者不指月只懷妊一定之後可
忌之或著帶以後忌之即是以懷妊無疑
也

覆問云江記四五个月以後可忌之云々一
向此儀欵又或文云傷胎四月已上其穢世
日者依此文四月以後可忌欵兩条可申一
定者

申云四月以後可忌之若於者知者
勿論

一輕服人除服之後可悼神亥哉否亥問或
文曰祈年月次神嘗新嘗亦祭前後散齋
之日僧尼及重服本條集情從公之輩不得參
入內裏誰輕服人致齋前散齋之日不得
參入者如文者輕服之人非除服後齋不
悼之以之思之除其服之後雖日數之內

何妨神夏哉如何

謂前爵及致奇也

申云教之內除服之条非法令之所指是臨時之權議也雖祭日教之內除服之条其行來尚矣祭者除服之輩可憚神夏否宜在御定法家難定申是欵

覆問云於日教之內除服者如令申不是見或文祭而其儀已世之所行也更非可改除凶服之後尚可憚神夏欵分明可令申者申云

猶除服之条非一門中心法家難申左右於別勅者勿論也只隨公家被用之趣可有御進止也抑輕服之者不憚後爵之条一切不可祭

重問云如或又者後爵輕服不可憚之条已以炳焉也何以謂不可樂

申云猶不可祭夏也文意誰祭專不可用之所申未知其理夏也但古來例如斯欵

一本生所養服支

問云於親者本生所養共可著服欤

又傍親服可付何方哉

申云於四等已上親者聽為養子矣者本生

所養共可著之昭穆不相計於傍親者一向

可依本生不可付所養是允容說也允正

可付所養云々是謬說也

一覆問云戶令云立子者聽養四等已上親

於昭穆令者即經本属除附如此文者何付

本生乎依經本属除附文也又如服糸者為

實父一年為卷文五月者如此文者何所養

可重本生哉疑是之誤允正允各勘文意如何

申云追可勘申忽不語其趣

一中祀支

同云如神祇令者三日奇為中祀而令之所

行四月賀茂祭六月神今食以前九月例幣

十二月同六月等已為一月之齋乎令文相
凌有何由緒乎答三日齋為中齋今之齋
答云如今祭者中祀者三午日也近代為一
月之齋未知其由緒
復問云其謂三日之齋者致齋之前三午日
乎持致齋并前後一日乎
答云法条有兩樣致齋日之前三日并後一
日并五午日也又說云致齋并前後各一日

也
一六畜五軀不具穢亵
問云粗勘先規或為穢或不為穢何是何非
未知其實
答云或文并新儀式不立六畜五軀不具穢
肉之者有三日之穢就之案之可為三午日
之
一妻妾亵人

問云假令人妻有三人

嫡妻本妻 妾妻

其嫡妻本

妻歷年序每一子妾妻今嫁娶有子而其妻亦亡者其夫何忌哉

答云嫡妻雖縱不生一子亡者可為其服其後教子之母雖亡不為其服是則夫再不著妻服之故也

復問云假令女著夫之服了聞嫁之後又著夫服否

答云於女者不論嫡妾每夫著其服夫者欲一消息忌

問云如新儀式文者每卷之書并鎡亦冰忌限而俗諺云兩三枚之書并立文者猶可忌之此条如何

答云謂有卷軸之書者文書之類也猶消息者雖縱續兩三枚不為穢立文以同前也於鎡者通用之物也仍宜其忌已上人名更以光經

尚之
今夜歸家了日來女房并懷妊尚伺候依神
官申也而夕日出之依其公廣申旨有理也
十四日癸亥陰晴不定時、小雨早且又渡
南了今夜宿之酉刻以後大雨入夜微
十五日甲子未刻以後雨降今日女房依月
夏出來渡他屋了

十六日乙丑申刻以後雨降巳時許歸北家浴

後解除漏刻博士依神掌祭日也公家以十

日被發遣幣因之其前為散齋其日為致齋

以十二日為後散齋凡遠所之習以幣立日

有神祭日強不為神夏今臣下不奉幣於太

神宮只以本宮御祭之日可為致齋之由神

官亦兼主及取申也仍隨其言是稜雖白地

行向之間不苗犯出夏今日女院御方施行

夏被行之以廳官為行夏送蓮華五院後戶

行夏檢非違使共引之云々

被之後又向南

十七日丙寅天晴午時許向北家沐浴解除

如昨日昨今女女房聊有頭風之氣仍相慎

之又召猷勝阿闍梨每乃護身余在北家之

間來南也伴僧退出之後余歸南伴依為旅

取余他行之隙召僧乞憚也余雖北家二八

不可召僧是則文書案置之故也但非致齋

謂每月一日十一日并六九十二月亦十六
七日四月七日也

云時密々參入自掖門強不可憚之由兼康

取申也但是難避之時夏也不可為常途夏

法皇日來參竈御今熊野其間有八講五ヶ日

召南北碩德云々今曉自今熊野直參竈日

昔十日可御坐云々入夜全去法印來雖

他行昨今依致齋不謁之使人謝此旨即歸

自門外云々

十九日戊辰天晴午時許長光朝臣來自去

春比風痾屢侵屬今夏天宿霧漸熾校雖未後
尋常今相扶所來也優師優老日生年七故
指入簾中談雜爰雖有 貞全無老菴

之氣咄漢家本朝之故爰如明鏡可仰可貴
師元已沒知我朝之舊爰之者只長光一人
而已此師若沒而誰問古昔之風嗟奉惜哉
云々
申刻信李參入仰小兒女真菜之間爰可奉

行之由可用密儀者

成刻人告建春門院疾急法皇至自日吉驚
而奉人問之御惱惟重如例邪氣頗散云

先心房寬顯智昂雲雖祈之不得滅滅只法皇

加持之時立愈今度又同云々

外人不能參入又無人知云々仍不參仕法

皇今夜還詣日吉云

次日己巳朝間天晴午後時陰微雨下晚

頭參女院御方二位中將被候

廿一日庚午晴沐浴解除如常

內藏助有親

信李參上申小兒真菜夏亦

廿二日辛未晴參內并建春門院

房謁女退下

廿四日癸酉晴申刻藏人尤少并兼光來下

神宮文書亦六通

余今度兼上卿之後今日來也具台在目錄

四通卜可行御卜之文并可勤例之文

已上共穢

夏苗之小時兼光退下了

廿五日甲戌晴午刻大外記頼業來

依昨日台也

台簾前

余著冠直衣

給解狀仰云令勘申例旨頼

業稱唯其後良久談語雜夏退下了

余依風病發動不出客亭依進神夏不使人

傳故台前給之

但後人不秘藏或傳人給之

內台問御卜

日次於在憲朝臣申上來廿八日來月五日

者

廿六日乙亥晴兼光送書於李長云軒廊御

十日次在憲朝臣申狀如此者北八日來月

御云北八日

北七日丙子晴明日可有軒廊御卜之由仰
遣官外記又先日所下給之馬五躰不見穢
夏亦乞不勘申例仍早可勘進之由仰遣賴

業真人許了

廿八日丁丑晴早且賴業隆職亦請文到來
賴業申云勘例只乞可持叅御卜夏先是依

兼先下知所催沙汰也者隆職申云御卜

夏令相催官寮之處中臣官人不叅者已刻

奉行外記持來叅議散狀皆悉申所勞故障

亦云仰云雖乞招役大臣參陣之同宰相

必所候座也當時於仕之軍招故障不肉之

人且相觸大外記追可令相催欵者

午刻大外記賴業持參馬穢勘例使職夏因

行傳進余仰云賜解狀之後徒經兩三日頗

以懈怠如此更早速可勘申也若於有所勞
故障者以^六位外記令進何更之有哉抑伊
勢更御卜中臣官人不參入有被行之例哉
如何者申者勘例遲々無遁申方一昨日昨
日依取勞不能持參自今以後可存此旨中
官人更希有其例但是急更例欵不可為常
例者即以消息遣馬撤解狀於兼先許外記
例云早可令勘申例又讀文之後相加外記

疑中下臣之字脫

例便可令覆奏也

先日僧詞無可
行御之狀仍仰此旨也

又中

臣官人不參仕之由隆職令申早可尋沙汰
伊勢更御卜無中臣官人者定難送行欵者
未刻返報到來云解狀給了早可令勘申例
覆奏更養了又中臣官人皆悉在因云々仍
任近例可催出氏人之由下知了者申刻兼
先送書狀於季長云官例更下知隆職之處
其妻今朝產事之後大略獲麟不能勘申之

由令申仍下知六位史了定不合期欵加之
中臣官人依不候雖催氏人未兼散狀如只
今者今日御卜不可叶欵隨又他恠異亦雅
兩三候云々待具後及亦後日可被行欵者
報云延引可矣在憲朝臣勘文云來月五日
云々彼日可叅陣也可存其旨伊勢夏猶
中臣官人必可被催出者今酉刻藏人右少
弁親宗來余著冠直衣相逢下豐受官狂男

所昇居之正殿篋子可造替之夏文仰云使
宮司公後造替之於金物者可被奉調云々
子細在目銀件仰詞使親宗書一紙取之依恐失
誤也件夏依真大宮司可募進任功之由依
申請遣官人被檢錄功程之処其用途不可
及成功仍可令公後造替之由有院宣了
了
北九日戊寅朝晴午後雨下早且兼光返事

到來云昨日仰今日到來早可參入但依連
句候御前定及晚弘親終日相待之處兼光
不來或曰隆臧宿祿妻昨日亡沒隆臧臧否
可尋之余依神夏不吊之今日法皇幸寂勝
寺御八誦初日也

世日己卯晴午刻許兼光來余著冠直衣召
客亭相逢之一昨日親宗前下之外宮殿簣
子造替文書下之子細在目録兼光申云先如

此之時宮司亦為夏怠慢徒涉年月依彼請
奏被勘下次弟日時也然者兼其勘加下知
尤宜欵者又申云為取金物本樣今朝可下
遣使者也是則先例也其後支配用途可始
行夏則云々又申云中臣官人一昨入夜上
浴來五日御下不可夏闕云々余仰云指期
被仰下条上計也早尋臧夏可仰下也又先
日取下之馬五躰不具夏覆奏之後以如消

息可送之如此細々更連日不怠忙之者無
心不蒙上卿以書通万更尤宜其礼仍仰
此由也於大更者非此限小時兼光退出了
即送書於親宗之外宮正殿簀子造替更以
先日宣下狀下知己了抑依太宮請奏取被
勘下次弟日時也而宮司先日以懈怠為事
云々大略指被仰下尤宜欵今度九月神嘗
御祭以前尤可終功更欵早奏更由可被仰

下其期者入夜返報到來云以此旨可奏達
者亥刻許六月後如恒陪膳光經朝臣役
送良盛共衣冠也御贖物三荷儲予女房姬
君是依同
宿也侍從於女院御前有此更是例更也先
服蘇之時憚之而今夜依時暗申不憚之

五年十一月八日十四日重

蘇大略言身基

蘇大略言身基

建武五年六月十日加一見了

權大納言良基

正平十一年九月十四日重加一見了

関白教基

正平十一年四月廿五日一見了

内大臣教頼



元中元年六月八日進一見了

関白長

正平九年四月廿六日加一見了

近大將教基

建武五年六月十日加一見了

權大的言長基

正平十一年九月十四日空加一見了

同命無事

正平十一年四月九日一見了

同命無事

正平十一年六月八日進一見了並六排妹基

正平十一年四月廿六日休同見了

