

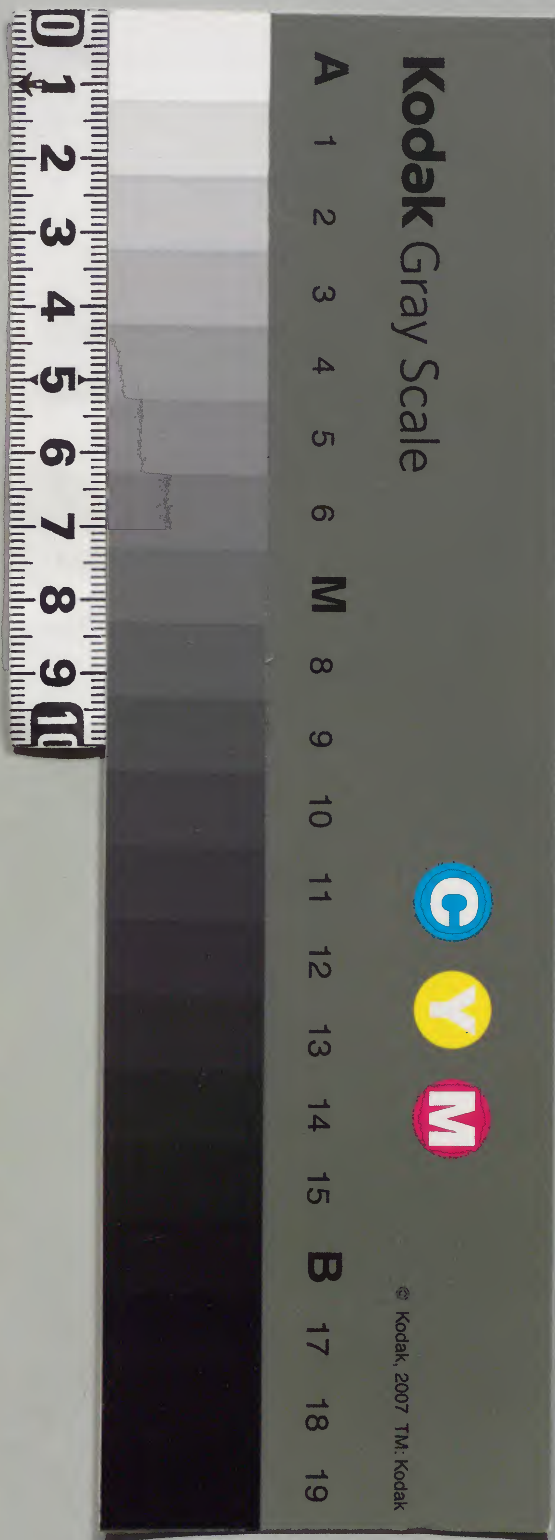
親長御記

延徳二年
四季

和書門類	
五六四三號	函架
一四	冊
三三	冊

和書類	
五六四三號	冊架
一四	冊
三三	冊

内閣文庫	
番號	和 51643
冊數	33 (21)
函號	162 228



三

三

此書乃...
 卷之...
 第一...
 第二...
 第三...
 第四...
 第五...
 第六...
 第七...
 第八...
 第九...
 第十...

ノ

ノ

三

三



延德二年 愚記

按察使親長六十歲

正月

一日晴早且行水著紫束拜天地四方諸神仏

亦次祝著之儀如常

儀云民アハ奉今日齋會諸司下行為所衰日寅

舊年所衰日之明日の下行之由の作著今日不給者

不可後不設之由有中輩節會の為憐心云

仍各召諸司作含各頌狀節會再此事見于去年

入夜先諸正親所宿今夜園中相省中納言等

即悉内今及粉失御具足中召出左大吏迎日被神焚

雅久省祢下委名内南殿御裝束沙汰之中見廻

加意見一雅久宿祿雖有所持高指而於不叶
今儀事之度有執指而見雖久宿祿無相
遠之由今之各致沙汰了大畧不入魂在之儀
次將胡床尋常飯宣命飯亦立之中見之改諸日未
鳥瓶子先開白久良公有奏慶扈從公卿冲法門大納言宣風

[Faint bleed-through text from the reverse side of the page]

二日晴午刻洋前會事終退出諸司公人亦無
一人之障身無為之儀就公私珍重之

三日雨下

四日朝雨午後晴泰安禪寺殿恒身被下引物帶

及曉以有氏了下姿泰因之処著裝束之

泰云三郎若直衣泰因源大納云雅切氏志昌亦

泰會命云七日十八日節會事已了依每換用之

由被押出之處俄用脚亦出來自日白馬りの
成就る為儀為不善の申試之由返答次の系

一 浙前之由有作源大初云 亦出之間當時持此所 作云白馬踏秋

前會事信心之由前會指坊之 惟省伴自出者被差用脚元

所礼云 三間難波打並前會成之如何日 相迴人之急仕難叶才一月并少何作云誰合

存知式平申云實修云 儀更者仕日無是將但兼

日平内之指左府之時有風子之事志之有知

由平年于上内并共合期此介人下不審之應然

先之伴試系仕之輩治定之輩之注云お御前

平注之進心之詔司下以事次元日下行生之付云

次紫宸殿御帳推子亦有御禮合之旨皆之後

退出亥赴許之

五日晴 無叙位左府可中之由去年經之雖あり旨

藏事亦練被行前會叙位信心之有例之上七

停心之由有伴被以前會叙位信心事 每方不使例之

自安禪寺殿有旨諸司亦加問答之間依不得

傳不急終日云人亦問答

六日晴 武仁云東山殿東前御飲亦再在者純入

被待時云之前會諸司亦於加問答

四條侍從中御門大納言之子 東向未末有晚食

七日晴 陰人日幸甚前分也終日前會子亦加問答

東山殿事若臨仍省自然事者可為何
様之由未内下安以民了之申之乃之御禮問

一 云 平寺坊為申 今則為同篇之被仍舊
會者相替事者可被停心云 所請奉以職事
守光 許州治定之越權帥地守光一人有之令同
導諸左府等 桂州有婦小出省所云 師呂新之
左府云自今晚來東山破所事切半云 師呂申
被詩時云 節會事 往之合暫賜宅園下
封許式仁來云東山破所事切半云 師呂申
左府 以折師云云 左府時 已事 半之由只今告
來云 予顛倒象象肉 素燭 節會 停心之由
天用來 隨身 引物 庭進之
目今日天下 觸穢之

八日晴 立春也 暖日催春氣 午後系 日踏歌

節會事 系之有可申入之各來之由以氏之
申之可系 漸三間云 予申云 白馬節會
停心無益 踏歌之被行 凡踏歌可有也
予申云 然之系仕之 輩若之被加 七日狀之
輩之儀 減之然之書人 教云 又妙先日出之
次園 拘三樂 奉妓亦停心 勿論 但七日之被止
節會 又五ヶ日 過之上 昔年予別 而有再
真之間 可夜 仍如法之 系為 未意 下詮 今度
以 雖是 當祓 勅例之 旨 勅問之 作云 尤之 終
云 御獻事 田并 左府 今仍 仍所 行 終而

自总日為御獻之上、尚職云一上一、不知知、
可當無念、可好知、由有、了旨、由、夢、聞、
右府為内并案、若、作、又申入退出

九日晴、自夜雨下、被下御前

連年、
又、祝、考、

中納言室家、也、未宵三獻

十日晴、早且、幸、中納言云、未節、會、為御獻、之、由

不、聞、及、之、燒、東、事、誥、之、

酒、大、用、有、御飯、有、二十首、讀、奇

中納言大納言、平、元長、江、南

壽官

去、入、道、村田

經、安

宣秀、不、也

典藥頭、賴、秀、親、康、不、來、葬、人、志、久、來、

十六日、之、義、未、定、之、由、作、了

十一日晴、滑、中納言、元、長、許、有、御、飯、予、南、而、天、用、江、南、

亦、之、此、外、一、家、中、三、下、死、向、く

十二日晴、中、納言、大、納言、三、下、母、堂、東、而、一、家、中、之、上、下

來、臨、有、御、飯

及、晚、系、今、出、河、成、通、寺、年、始、御、礼、人、之、可、

一、月、之、三、、之、系、仕、有、御、對、而、中、納、言、大、納言、之、父、子、

同導左馬頭及有幕車無所對面云云左大臣宰相
令之明日諸大臣之首御相續之禮云云惣次禮
の存念云云何様の氣但於今度可有進元長心云云

十三日晴

十四日晴

十五日并會諸司木問答之無此事

十六日雨甚下及晚有呂奉内紫宸殿木見迴二申付

依雨脚水縱橫宣陽殿行呂奉御庭者申

付半其外紫宸殿之内掃除子官方使部兼

呂奉使部申付了次御帳惟御云云

其釣壹令打之將退出改衣裳

衣冠 泰 用

今日踏歌節會再與之儀同元日白馬已歛被行

奉行以左中將實望胡片也系仕云卿

左大臣實厚云源大納言雅以令著障有官藏人方吉書

中納門大納言宣胤藤中納言福光楊中納言公長

甘露寺中納言元長坪小路宰相基肥小倉宰相中將

季禮菅宰相長貞少納言在敷相后宣秀次

將左忠顯相后基春於於濟繼右政宗示之諸

卿系集之後著仗座左府直著端座兼押

呂外記大分記呼富同諸司呂外任奏呂職事奏之

返踏下之 依雨傾扉障自高遺戶下之次作 次出御之勢東儀

御帳惟今日新調去之年新調惟行事官氏典迎電

之間不知以方 每度頓置 四之度内之於長持局新調云

無先親事之御前并左右計御帳ノ角惟ヲ結付

柱御後方事今夜御風氣之間以今案架之至

御倚子 平文 半帖許敷之不敷御茵依不具之不敷繼

代目前左机上置御壘 内侍兩人持之置之時上首 右方几置

式筥 件式筥於御前新調今度帷被尋寸法 御前左右有柳子

初火 御帳内 其間立朱塗臺盤置馬頭盤有御箸反

并七等 元日不置之云云内清康云兼不置之 臺邊左方置火

炉 近代依不御治不置之然今夜御風掌押之 臺邊右方置火

御前南以立之元日東面仍立之 進則但今夜依伴改之是又例之 御帳左右方立屏風一枚

其内敷置一枚為白座御帳右方同立屏風

之內敷同置一枚為御侍座 但御侍不著座白

不著之東方壁色備座 著座奏聞之時奉仕云云 傍東方之壁立通障子

其并 不似古样但次紙帳于上次落衣帳 一厚一枚之上敷坐

不田憲今夜機切下紙帳落衣帳獻之 御侍 立卷籠之御

怡二枚為御侍休息座御帳西方 内侍 立卷籠之御

御前 立之 切卷籠且宜方長卷籠未中方伴切卷籠二脚新調一御

卷盤南方立几子四脚 今度新調并修理不 并長簀子床子

一御 元日白木 今夜黑漆塗之木類物修理職新造 真方立几子三脚并長

簀子床子一脚折廊東一間立几子一脚又宜湯殿壇上 白木

儿子一脚立之 件 儿子元日立此所因并古大长进出之時俄被立改依
鬼间官所取之起身之宜陽殿此才之間并上底北才一間 外并座事惟

久宿孤尊事 但之者久絶云有再自之召人之少之者不其傍子四

指當沙法之少之又省相替事平伴會事 宜陽殿上底西

方之隔垣土壇 元是六恒記史本 可依儀之為小 可憐之少之由返答 上而并并記

史東上 次將胡床立月花門左右 此事雅久省初為之左日花門下

立之而横心官云從之立 右月花門下式又月花門下左右

御倚子續細 南面立之東少西立御屏風 大宋 非紫宸

殿御物清涼殿大宋御屏風 御屏風之時 被用相之 似藏人式了也

藤原資直波之 依官方 云人 御倚子先著御被台御草鞋

於御靴之出御之儀清涼殿皇后御卷底御卷 作女孺 卷之

是又奉以の檢知事在之之中 其 上敷布一單 額間敷延道 内卷寮官 下知之

數之年儀延道之上卷之敷之雖然依不具 朝餉間少障子間

之為出御間 同議定而南障子出御件御踏子 平 不審意院在位之

作云為院被遊進初被裁以之今今度實白他進出才同被裁以之

内侍為人并 威儀女房一人 上之度被裁 禪間一人

一人持劔一人持壺筥 自初靈間典侍取去之 御 内侍

經初餉間并 鬼間 件 間 西障子 少方 障子 出清涼

殿底 先之園白 冬良公進出底被系儀 開白波儀御卷之已

前中將實望朝衣持系御草鞋 花人傳之 花儀

中令台之時間脂燭殿上人 慈原隱幸清原 宣賢御進 亦前其其次

初内侍志願相花 次主上内白令持御裾次聖内侍 基

相臣投 関白後即中將 實望朝長糸進関白 裾引直之

遠即之時関白裾引中將被之 次威儀女房東行供奉 次藏事不守者元日也

宣秀 候之脂燭殿上人六位藏人内侍藏殿上人 爲御後等子 藏事守光

未練之御後内五位藏事 藤原資直持式 爲御後六位

一人取御靴出納内室 糸進後貫前 爲取之奉

定著御此間作近衛陣御侍子令 近衛陣事持給

令出帳中給旨 内侍御後後并西庇 出入内間出自南

西幕戸守光杖指衣アツキク女房 后貫子 爲是内

并著宣湯殿儿子 見内侍起座 指内侍退先退

出介并之 更一揖次二拜次一揖練出壇 入作合堂上傍南

着才一儿子端座 伴云関門 官人老并

之相不関之経注于於其當見相之間御現已欲

令関門之處内并伴云関司 次後官人指月

花門鹿不可也 官人示云関司 著座次内并台舍人

二言 少納之 在如相花進出 月花門下 而儀官人

又云少納 之飯御 立内并伴云マナ 君夕千メセ

少納之 退入台端御 此間定云御 少納之 爲殿良一

指出諸列宣陽殿 土庇大納 之列中納 之末

又官人云云御法 列立内并宣教平云 再拜次造酒司

代六位并祀 持空蓋自行 廊方趨来跪源大納 言前之

藏後

三々相跪取盃酒退退入源大細持盃后一拜立二
拜酒司趨東跪源大細之跪授盃取笏后一拜
立一揖系進入行廊作合並拜殿各真端相分著
之著平内弁下做催御膳件亦膳子内膳清原守云
自何方備色儀之而脚是也
東凡吹入不体者自西階可憐之由作了但諸々堂上之時
而休山自東階之供之由作改了依便宜之膝御膳無お替事御膳供牛供膳
御前奉以系人尤内弁宣秀大概也例爰二献之由藏事
尔内弁次才物系之由尸
内弁藏事之由故実之之書不及下二献内弁候天氣之千
若達御酒給公下奏之已否系儀之処先有二献人之由
人之尸之内弁儀内弁忌者
云云催二献雜事菅草
云云二献半重
不伺天氣否系儀藤原相長基經
座起座有真
座出南面書戶
直之下殿地下見物之華尔之由儀自路帰拜入

西面書戶進内弁座下の立既中央に寄内弁
座下頗をこし承作下殿取
交名志進指之辨
不慮便此の次才之儀大概也常不記也
内弁并基經御着にホ以介有态度毛事之取也
之二献之後入御元日次初ホ早不系之由還御之時前後
無人の由急次初ホ坐仰合首入御
在早之可系之由
作了且作奉切老人之二献之後内弁已下立女樂拜
坊家奏内弁奏之
次の政宗之由女樂拜一内弁着陣見宣命
此間
人之堂上元長之早出自行廊出宣仁門但内弁
見宣命之間之無骨之但於堂上等とホ内弁候之
の自女未拜直早出之由儀之已退之由問答了陣小也不見也
後事并同道元長退出曉天之宿心親町宿所

今日諸事下以元日半分の系之由作合各儀狀

為常飯依而儀不立之由不及下以為使奉以
坊家舞改進家而一人出現云

事終無為之由人之處而表常御所之御被
下天盃禮之有作方無下事之志礼御自愛之
趣之且平粉骨之趣也

十七日晴被下女房至云今度節會再興無為申
沙汰感作被下御帳又諸之勵系之系
神妙之由有 敵感之趣各之了也

無為尸沙汰作趣又拜領御帳祝恙之由尸
入之於元長之家中男女招請有和飯
及曉晚系内又祝恙之由尸平退出御寢之間云

十八日晴今夜禁惠者三越打之教之人進之藏人
資直催之不及 之賀茂之越打奉以也
示之由使宜之時作賀茂了定進之傳奏相
餉事北定城之明日親王御方一獻事
源大細之催之迴文加奉了

十九日晴詣中御門並相許省和飯南
元長之江南小生

北向及障云之 朝飯之後二獻其後歸宅
今日親王御方佳例了河清之明日源大細言
觴之加奉了今日進上一種匙子提水出例中
依老屋古色元長了了

廿日仍雨下自晝休安禪寺放渡御榮久庵中法門
新並相宗繩 中權帥 廣光 甘露寺中細言元長
江南院松殿中將志頭於夜未移信了獻之後
還御

今日讓列 佐女房上洛今出川殿中御上
路日道尸云云年來持 院奉投物今度

御上洛也

廿一日晴

廿二日雨下

廿三日晴今日慈照院准云后入道殿御 葬礼也於

小山寺持院有此事卯刻許自河東御不

奉出寺持院板輿日忘午刻許寺家之儀始

以云云左馬次及自通云寺渡御 寺持院

今出川殿同出強了平控路次是相公家并

廿六日晴安禪寺殿 淨源院平元長江南木
系入晚食之後平吳歸了依藤而勞之

廿七日晴

廿八日晴安禪寺殿景平座巡首座木一獻申
沙汰也平元長卿江南西洞院二位春治
親就亦初作平晚食之後歸宅依藤勞之

今日持仏堂造立之

廿九日晴同持仏堂造作有佳例平元
江南左弁後通清房親純元繼良憲之
事年一盡例

卅日晴有巡汁事親繼良憲及晚亦左府并

右府亦不贊御宅之後入内呂

今日副賀茂貞久三位時死去
不使之先日子名字事治之安久之由作

二月

一日晴

二日

三日

四日

五日

六日

七月

八日

九日

十日

十一日

十二日

十三日

十四日

十五日晴

十六日晴

十七日晴 旨有宣下事左馬以殿除服之令及聴照院

殿素服 無著御為之如何

十八日

十九日

廿日

廿一日

廿二日

廿三日

廿三日晴天下筋穢至今日云々又禁中有丙穢事

廿五日晴参内月次御連歌也

親王御中納門大納言御侍道大納言御大藏

民部卿 坪小治宰相右兵衛督右兵衛督 背栢

當子御相儀

右府事光大将 尚通相國連御被了云云年齡

直任起越御関白御前内大臣 事御先例 有御為

已前度之被准了云云今然之有勅許云云

有勅定即了也年左兵衛督御特顯 相儀同

申此子細了

廿六日

廿七日

廿八日晴早且系相國御迎前御最関白 右了合事右府了之

今日於安禪寺致有御鈍子事 花見了也

以例年市次泉新中納言 甘露寺中納言

因宰相 江南院 松殿中将 左少弁重長

之位入道 明重 親就也

廿九日

三月

一日雨下

二日晴時之細雨下於佛陀寺授持田頗戒

後安道漸前園白今日相^國省^國禪退^之

三日晴^{明日}女中一献申沙治也^之氣云

四日晴氣日有子穠樂女中^年始申沙治也

阿加賀九敷長^年孫子今日進上御接了

五日晴今夕有任祝宣下事^{左大將}_{改基^高任右大將}

給 去月廿日比付市被申入種之被經濟沙治了^之是直任
右府例後年^之後^之

超越園白^{當時園白前内大將^之冬良云^所存^之}事亦也各省勅例

^{者別}五月廿五日 勅許^之宣下奉行守光上卿

於泉中細言^{政高^之}

左大將任右大將同有大將還^之宣旨并宣下

宣下亦云^之

^{南亭}内大將云典位次上首也^之有宣次宣下

六日晴於正親町亭鞠張以當年始之人教平

後中納言入道飛鳥井忠尚入道宋世甘露寺中納言

元長江南院園宰相基富以量相長志願

胡氏永康朝長

賀茂輩

諸年德至保平重弘

武家輩

伊勢次郎左衛門尉石平齊後以清木之

七日晴早且系内月次和漢御舍再自也五年十二月七日之後加之

正月廿五日御舍之次相了了重弘破下云云去月三月之政間人之相觸系土人之

迎衛前園白相國禪退云云左大臣以後日野一位資繩

勅修寺大納言中法門大納言久我大納言侍從

大納言吊推帥冷泉新中納言為廣中山

中納言姪小路宰相中院宰相中將通世初系

入道為御人殺其身為黑衣為中納言以不叶之間可名かく由有作由系仕亦也

而後殿上人各結申審

以量相長在教相長藏人持監宣賢

執筆

和長也

不系之輩

前左大臣觸穢葉室前大納言所帶同前

俄依所勞一巡之後退出平

南面所勞

八日晴

九日晴人之来汁張切

十日晴外様人之一獻申 沙汰有 様示 六郎大支云

依 云召不系

十一日陰明日一献三十之付進長橋局了

十二日晴夕月之進習輩一獻申沙汰之

後閉伏見殿已下法中 沙室景 沙比且片流亦相

加路之有 松灘次有様示 六郎大支

有九番今日一献申沙汰

源大納之 雅以中法門新大納之 宗經 侍造大納之

實片 二十之出器物一程 滋野井中納言 教園 前

所執子提示例

權中納之 云意 右法門督 季源中納之 後量 氏了

山科宰相 大貳 經卿 山量物在左殿相片守

若為學 富仲木之事就退出

十三日

十四日

十五日晴奈内勅修寺大納之 亦送云御八議方事

以奏開之禮合事云之昂 桑上先夜前盜

人之可引或由小者引

役所擲取

其事有沙汰御八幡方事先之為後日云

退出之次第長檜為近衛前關白京申沙汰

事の當十一日之由中有沙汰得之由有仰

十六日晴入夜始神事

十七日晴早且系宿賀茂中上衣冠上結

奉幣芝蔭社神主持系御幣系卷了

西庭再拜之後神主祐宣三位申祝次退

下系宿賀茂社神主繼平三位持系幣

系卷幣料卒之西庭再拜之後幣了於經所

着一盞無益了次歸宅之後轉禰宜祐宣

三位未今日之儀歸平之由賀之

次有女房奉書廿一日一獻可為廿二日云入夜

當軋方有半鐘起之天明之後取之云一揆持

起云之閉籠水野社云

十八日晴入夜一揆所之徘徊今日於近衛前關白才有

朝飯及晚有精樂六郎大又聖護院實

相院大細之入之止泉前大細之勅修大細之

中御門新大細之平之泉中細之泉新中細之

婿小島宰相之園宰相之雅俊之在

十九日晴今夜被以因侍所御神樂云中細之元長

参仕留不作云

中宿正親町宿所世界依相忘云 出一揆

出一揆亦来宿所参仕事引退了

廿日晴

廿一日晴者云今日被拂出一揆 用苑小節社 細川

白山武田勢亦之平於七之社邊見物入晚

陰出一揆 火於社既切暖云西社壇燄矣

言誘道断事之天魔雨以之哀云

廿二日晴土一揆主不始起之由有沙汰拜之用籠

禁裏之由風閑

廿三日晴急田御八講事有御禮合了

廿四日晴

廿五日晴系内日次御連歌也出一揆事 重置有

沙汰心外事之

廿六日晴

廿七日

廿八日晴系 旧有痰義

心要品 今日有使

廿九日雨卜明日一献必定之由有作

卅日晴午刻許系用今日入一献申沙治之

近衛左衛門白

改家云五百疋

前左大位

實遠云二百疋

左大位

實淳云三百疋

花山

前右大位

政長云二百疋

亦也

此外依台人系註

龜井大納言

源大納言

持造大納言亦也

後送

以量翅片

宣秀

守光

已當人 供御手書

和長

藤原資直

清原宣賢

藤原德幸亦也

左教朝臣 為學亦雖相催依右障亦系亦

每年申沙治之

有子孫樂鼠大吏之十一番

及晚雨卜事終退也

四月

一日晴

二日晴

三日晴江南招請藤中納言入道二末院亦有朝飯

小笠原備前入乃同末及晚於正親町

有鞠中納言元長之張以之人教

平藤中納言入乃二末院中納言江南院

園宰相以量相在忠顯朝在永康相在忠

四日晴詣之東西中一所方東向侍從乘相
官家為見訪

南向所勞來臨之間為謝死向平

五日細雨下

六日晴

七日晴御會式日可十日之由有仰

八日晴二末院送使者一足可造行云

答得意之由申送人教了

及晚依正親町亭有鞠

平藤中江南納言入道二末院中納言元長

江南園宰相松敏中將左兵衛佐永康相
初在

廣戸入道伊勢次良左衛門

九日晴

十日晴今日御會以久我大綱を就苗形条礼
為神事の故障云々奏聞一の為十六日云々
各相觸了

十一日

十二日

十三日

十四日

十五日

十六日晴早且系内月次和漢御會之

十八日系仕社人

近衛前関白 前左大臣 日野一位

中法門大綱之 久我大綱之俊之 侍従大綱之

平治承新中綱之 坪小治宰相 新宰相中侍

執筆

章長

俊送

以量胡卡 為学 藤原懷幸

不参

尤大長 卽 中山中納云取旁 動修寺大納言

明日慈照院御百ヶ日 今日有御経供

養申 河治之間故障云々

十七日

十八日

十九日 陰風烈 滑後通 汗省 菊中 二系 沈中 綱云

江南院 園藤原資直云也

廿日 晴 今日月次 御連歌也 来々音 就堂 莊嚴云

物忘之間 今日被引上之由有作

廿一日

廿二日

廿三日 晴 今日来迎 衛前 園白才者 鞠

前園白 右府

前園白の息尚通云被作平云前園白自素戸出
結之間同左ふう然し自傍路

可著座云何 勅座事 の為 何様 ぐふ 申

急路 事 自 傍御 著座 の 然 云那 急進之由

勅座 事 尚 座 無 覺 傍 但 左 座 所 跨 后 の 然 云 為 傍 路 稿

去下座の^合元隆休並相之間^合秋延計申了退
入^合二系院^合改令^合可^合然^合之^合由^合返^合答

事具著座人

進新前白
主人 西上南面自書戸間 右府 四萱垣介出給著座前 中

出同路 著座 旧座北上南面 二系院 飛舟舟中細之 中細 入乃宋世

言 元長 江南院 園宰相忠顯相長雅俊各^合上^合

賀茂軍

棘久也主 諸平龜主 保平 重弘 已上北面 各著 北上東面

座已前 諸平龜主 置鞠於 龜庭中 其 後

主人已下 次才立替了 確真中央有一獻又

其後 頻張以及 晚中細之 入為系入不

及著座加疏場了

事畢退出

自今夜中不勞

廿四日

廿五日

廿六日^雨下自今日於 禁裏被切五十座 御講

傳奏 勅修古大細之 教秀 奉新 藏人

權弁守光 帥相若中 官方以事 弁

左少弁宣房 上心右大臣 元在楚中後

宸筆之有無其例多矣祿四年曰院御代被以交之
由有獻慮之旨亦尋諸之——然依事下所傳之命及
以御沙汰被累巧之

清涼殿也屋底御簾撤之攝道場今度

大略揆應永十二年^{内表}宸筆御八講之時

之義以成恩寺記録次亦不奉行致沙汰也

指画亦追之易取宸筆御講也^{子細}四日十座^{是也}

也今度大畧被准宸筆御講之間之為曾十座

之由魚日有沙汰先日港合之由之云非宸筆

只今御^以存會准擬可被巧之上^也之為曾十座

御心廣光不廢幾雖然五日十座分治定之種

種有臺也孔在間西方^{備書官人}

^{後之三}

[Faint bleed-through text from the reverse side of the page]

廿七日雨下御講才二日也

廿八日雨下御講才三日也

廿九日雨下御講才四日也

卅日晴午刻許系内御八講結終之為聽聞也已

始別之特命之著座公卿

勅修寺大納言教秀 久我大納言豐光通 攝津中納言公長

甘露寺中納言元長 三條中納言實秀 新宰相中將通世

出后次將

左實望朝臣

右實介

堂童子

左及關如何實

伎之出后次將系帶有例云

可尋 右章長 新少納言

輕夕座一有仲香

勅修寺大納言系起座於傍撤 知菊直進后以香札儀 久我大納言

置劔笏於座左 吳失有見若 后勅並相左攝中

細之指同置座自座前下居久我左方并耳

露寺中納言指置笏於右座解劔置座左取

笏自座前進出 改事广永十二年成忠寺記不云然由訪記 之但平樂之下座暖入座上同進居之案外何

又入正而間之案又甚便宜四只 自座前下之也作 居攝亦左方次三條中納言

新宰相中將同次威儀師取卷次才取下攝

本五之下次座之時元長之指笏取之傳人

人 改事乃平之案之各置劔笏於座下劔 在勿端亦笏之指之案又惟為今案不

この若んく間 次才取益 動禪寺大納之久我
か混凍了

大納之檜 中納之出自少才一間
と度申次才左府上作
進次少才一間号才二才間

不の号軍不害 但承感思寺
二間之号軍不害 視又み失 於元長之取益出自心面間為我
次才之

上より出自心間
但任視流出心面 於思戸 南箕子作輪西上
次自

上之系進 清涼殿入自少才一間 行香入香
於信

泉平 四脚
出自南書戸 且比鬼間
書戸之 列朝飯堂盤所

前箕子作輪東上
次才系進 入同書戸 元長

迴東箕子自我座系入 吳失忘却之各返

授遙啼座指持笏取益如帶持之退入

於傍帶之 初日公心者不同事
方又不同 次有御布一抱

引云心次才持系各指笏 澄義夏大僧心之

恭二重 動修古大納之指系之據久我大納之指之不
授笏退入人々有不害之同於中失

瘧忘言 淨道斷 有不の題之詳之莫言

次檜 中納之 甘露寺 中納言 三系中納之

中院新中納 相中侍 此卿 又不授笏以外
瘧忘

檜 中納言 三系中納之 入北才二間持系布

跪次殿三人於半座前

次僧退出 次有御對面僧衆 志系入 於内
有住

學生之向之由者如法
有先規之由者仁者 次人之退出

今度僧名

五月

一日晴申刻許泰因近片亦一献

許籍進解之

尸所結也

二日晴賀茂足从有今日之昨日不事切也

三日晴猿不見物

四日晴早且系旧依台之有供御

五日晴競馬為之

六日

七日

八日

九日

十日晴月次和漢所會也省二百額同時之為志

以不事之系仕人之

迎衛前園白前左大片

左大片

日野一佐

中法門女府象中細之家女府元本号合志二

十六日

十七日

十八日

十九日

廿日晴作云可有諸社洗義進衛前園白前左
府左府前右府亦云三月一献申沙以所

及礼の省御沙法く可有聽聞謹義
由可申云こ申卷了各領状及晚系内
下姿申領状之趣了勸修寺大細を侍造
大納之平ホの御儀云云以不侵送人この相
觸云云

廿一日晴及晚細雨下早且 辰終划系内

先有諸社洗義 吉田^二松平^一編春^二今日^一例之

其所黒戸也進衛前園白前左大花

左大花 前右大花 改長廿御 産女事 此方被作花
山平云御産之許可有^何様云云

政向申洗義之時 西間三方至上御 産云次爲男
人^二宿作^一兼俱^二同^一時^二而^一之^二申^一立^二前^一園^二白^一下^二云^一此^二宿^一
爲男^二云^一中^二云^一於^二溝^一尺^二儀^一更^二不^一可^二依^一云^二儀^一東^二間^一
北方^二主^一三^二御^一 産^二南^一方^二上^一壇^二祭^一園^二白^一已^二下^一 忌^二相^一宿^二儀^一西

為萬若候心程惟其分脚候可波儀心之座申了
由秋分被定一

為間物候与大納之申所門大納之
宣亂後美融安
何云一秋之叶被

召留了平氏了心未之

事平若候心退出人之相跡 氏了心退出

有一歌 七歌 其間有二十首續歌 不及

被添

候送

心量短片 和長 為學 藤原懷幸

漸前自長若人橙并守光各平相觸平

(Faint bleed-through text from the reverse side)

廿二日

廿三日

廿四日

廿五日

廿六日

廿七日

廿八日

廿九日

六月

一日

二日

三日

四日

五日

六日

七日

八日

九日

十日

十一日

十三日

十二日晴月次舍再真

張坊之平次使之

當年正月七日依慈照院啟
御事停心之以來指合延今日

勸濟寺大納言中務門右納言 中山中納言

師小路宰相中院宰相中將 通世父公彈門中尾可

宣秀 和長亦也

十四日

十五日

十六日

十七日

十九日晴来廿五日可有千句可系云云民下心催
之末領状了

廿日

廿一日晴將軍宣下運引云云

廿二日

廿三日晴千句奈句才八今日入見系云云

詣呀小路才子句習礼云云有物飯二百額

同時也執筆与人書之

松殿中侍忠顯願
富仲

廿四日

廿五日晴未明来由自今日有千句卿連狀

御人教

御製親王御方

伏見殿

前左大臣

實遠

葉室大納言

西芳之後
始去仕

中法門大納言

新大納言

隆量侍造大納言

平大納言

中山大納言

民下

坪小路宰相

新宰相

重治

右兵衛少将

時顯

忠顯朝長

以此公高初系執筆及
關女被召加之

和長

尚学

富田仲木也

執筆相並才之仍二百願出來平依為勝

勞日後之何了退出

廿六日晴又早且糸田昨日及昏里退依老房

也兼守事終

廿七日

廿八日

廿九日

卅日

七月

一日

二日

三日晴今日月次會也知長

及後

五年五年不以後

五月所可重能

終年从後之由

中津門大納之

中院宰相

基春胡卡 宣秀 和長木也子 人之苗座
鏡尺二十寸許 披講讀師 元長二條師
宣秀也十二日 式日 孟節 孟年々々 官
引上

四日晴天用斬一盞張以

上卿侍從大綱云 以并 後若 奉行 各被下

五日晴江南一盞張以

今日有將軍宣下

右馬以夜 義茂茶之宣下之

六日

系儀中將遣四位下拜殿禁色將軍未宣下之
七出河夜 入道 蘇大綱言有唯后宣下之 自陽列
東向格送云

七日晴禁裏御舍延引云 江南又一盞張以

八日晴東向一盞張以

九日晴系淨蓮華院堂所

十日雨下晴

十一日晴系詣二道

十二日雨下

十三日晴陰中細云 元長卿有新飯

十四日晴元吉心小生木一盞張以

十五日甚雨下及晚晴

十六日晴

十七日晴宗祇法師 連云宗道 未動進款

十八日晴

十九日晴 師富於辰未向院開次持未

去五日岁去

未議源義一

義持也

右邊權中將源義一 总

延德二年七月五日

送四位下源義一

拜退

系議慈恩基經

以次相誘而局与醫陰兩道今度想以系

笑之特有及遠礼事云云 賴秀並殿相長

自壽官入道亦官勢入道 去典宿林 先進出已雖可

遠論為晚初事之留之料敵之由局

不詮捧一折可所申之由宗賢入道壽安

入道申送雖當時之儀申申之有

無事に在りし志と反之を退ると思ふは
不惑を只ひきくことありしと思ふ
尸老し中決之

中山中細之来同閑淡永享及以沙汰
放大細之入乃後名有記玉旨諸家了初の
借給之由大外記師富期片申之其次来
及采禮入和甚而下宗祇勅を言き之

廿日晴

廿一日晴

廿二日晴十日延引し和漢御會の爲廿六日相觸
之由有女房奉書各相觸し新大細之隆量
の召如く由有仰

廿三日晴

廿四日晴御會人の領舌披露了夕立降

廿五日晴依丙穢御月次御會不系内雷鳴甚

雨下

廿六日晴去十日御會延引の爲今日之由被仰之処
有故障人々仍儀又延引の爲来月四日之

各相觸了雷鳴不雨降

廿七日晴多詣山石不動當時人各有詣事

雷鳴不雨降

廿八日晴

廿九日晴

八月

一日晴陰系詣御靈北野

吳祥當時之辨不可説

北野之神淺博之様也次系誓願寺

今日之儀進三武家事元長用意之平

進三禁裏親之御方

二日

三日晴及晴雷鳴

四日晴夜半至雨下早且系因月次和漢御

會

六月十日

六月十日式日依為孟蘭盆前

巡引廿六日人之有淨有之又巡引名之

系仕人之

進衛前開白 前左大位 右大位 葉室系大御

中御門大納言 新大納言 侍造大納言 中 北泉新納言
中山中納言 姉小路新納言 中院宰相中將水人
不系

日評一苗 勅修寺大納言見千去 四日記 久我大納言不系 権師

以量相片 為学 藤原懷幸人

御放白

今日自室町殿被進上折搖木四例式一獻之
後更有益致三献 入朝退出宿正親町

十一日晴

十二日晴

十三日晴 市亭月次舍人來臨人

姉小路新宰相相公中院相公羽林 持明院

羽林 左少年大教授弘藝僧都 旨意不
也 尚座三十之許披講依無人

十四日晴 入夜雨下

十五日晴 天雨下 終日陰 系詣回階堂

天用衆系統之故也

十六日

十七日雨下

十八日戌雨下系回備堂每月近在為御代官系

十九日

中御門新大納言宗經侍造大納言平右兵衛

季經今日事以之 每月お若 伯二位 忠富伯三位資氏 依和極色 日經居の被補氏了心神伯藏禪氏了

山科筆お言周 左教胡若也

今日戌日也系仕為之由一所の相催之時

平右送陰陽頭日次之此止不及是昨

件日不の然於佛詣忌之也

十八日雨下

十九日雨下

廿日雨下 福永親堂系舍巷近院 来廿八日作善端新

造

廿一日雨下自右造作

廿二日雨下風烈

廿三日雨下 洪水之由風吹

廿四日雨下

廿五日晴 陰或雨下 未刻伴俄大風吹雨下 吹亭

并正親町亭不致之吹損但亭之上下

化亭小瓦破損至法大惠方之吹損是

門上菅敷之破之今日月次即連歌亭依

故障不系

新造舎^屋同吹損

廿六日晴

廿七日雨下

廿八日甚雨下 今日招請二尊院長老善堂上人

亡母以年卅三回也今年^難期以年

三部經漸寫 既名供養并注生講

令進行

樂人救堂上

中法門新大納^{宗綱} 未林行^{張小治前中納之入}

中法前中納^{之實付} 甘露寺中納^{之元考}

山科宰相

言國

園宰相基富

地下

敏秋朔夜笙

景魚

景益太教

景範苗

六之

廿九日晴

卅日

後八月

一日

二日晴波岸始之精進於子辛尺迦堂有遺教

理云云或仁云如法堅供養之料云

三日

四日

五日

六日

七日

八日

九日

十日

十一日

八日晴波岸結願也系子辛遺教經今有示

九日

十日晴早且系内月次和漢浙會也系仕人之

進漸恭園白 前左大卡 左大卡

葉室一品 教志去月叙一品云云 中法門大細之久我

大細之侍從大細之平 冷泉新中細之呀小路

恭宰相出也

与石系

日野一位 權帥 中山中細之中院宰相中侍

呈上歡樂

不使

左教朝卡 守芝 藤原資直也

十一日

十二日

十三日晴平亭月次依無人巡引入幕而下

十四日甚雨下雷鳴今夜出一拾出張持雨之鐘

十五日晴

十六日

十七日

十六日晴 玄十三日月次巡^會列 今日張以素臨人之

中法門大納言 中山中納言 堺小路前宰相

園守左 藏人左少弁 大教院增部

良寛ホシ

今日齋院寺大納言以彼也依未出以之彼并短尺
許送之の尚座題三首色之早

十九日

廿日

廿一日

廿二日

廿三日

廿四日

廿五日晴 糸田月次御連秋也

廿六日 朝奉 國長 大御所 御殿

廿七日

廿八日

廿九日

九月

一日

二日

八日

七日

六日

五日

四日

三日

九日

十日

十一日晴吊月次會也亭以後日十三日式日雅

務定為良辰之間 公島亦有之間今

日引上了

中津門大綱之段後 中山中綱之 姉小路前等

同宰相大教院僧都 藏人左少弁

坊城抄綱之本也

有披講意日懷紙 讀師 甘露寺中綱之

十二日 講師坊城抄綱之和長也

十三日

十四日

十五日晴於安禪寺做有時點心故東塔宗峯

才三回也有觀音懺法相國寺東福寺南禪寺聖壽寺僧流

廿一人

十六日雨下

十七日晴

十六日晴有汗事

十九日晴同前

廿日雨下

廿一日晴早天自内裏女房奉事在之夕宮假殿
今日四日卷上之有瘡朝之考傳宣下
致可為消息宣下之瘡朝之内之有御

連歌中平中云

外宮假殿卷上驚取之瘡朝事先夜瘡
朝之時用脚及卷之已経敷日ノ任色傷

可お消息宣下之糸之瘡朝之時傳
奏職事奏事ホ下傳心御之懼而之

卷上之越宴不之然之但宜之為時宜之也
又了

凡當今法代内宮外宮ホ二夜卷上之矣
一暖之有御之懼奉之

廿二日雨下大藏ハ雖ハ未依神宮ハ上ハの被ハ行

廊御下ハ从ハ每ハ 後名相卡坊城在中納之俊頼建法ハの相疎ハ仁ハ大藏ハ心ハ実ハ子

中納法ハ之ハ由ハ被ハ作ハ下ハ諸ハ篇ハ每ハ方ハ角ハ之ハ以ハ社ハ解

の尋ハ例ハ於ハ官ハ外ハ記ハ之ハ由ハ仰ハ之ハ社ハ解ハ於ハ原ハ一ハ段ハ之ハ

只一人名字ハ之ハ詳ハ陵ハ遷ハ之ハ例ハ式ハ社ハ解ハ也ハ解ハ

以ハ之ハ文ハ出ハ之ハ事ハ為ハ高ハ之ハ後ハ事ハ之ハ由ハ返ハ答ハ之ハ

癸朝事ハの宣ハ下ハ之ハ由ハ有ハ作ハ之ハ事ハ云ハ之ハ事ハ云ハ於ハ外ハ事ハ

不取ハ清ハ花ハ於ハ衣ハ事ハ已ハ所ハ白ハ事ハ作ハ出ハ之ハ事ハ云ハ宣ハ下ハ

案ハ之ハ勿ハ揮ハ之ハ由ハ作ハ之ハ宣ハ下ハ之ハ段ハ為ハ中ハ納ハ之ハ大ハ納ハ

就ハ八ハ幡ハ之ハ儀ハ癸朝事ハ江ハ經ハ之ハ裁ハ神ハ宮ハ也ハ裁ハ神ハ宮ハ也

申ハ之ハ事ハ豐ハ受ハ大神ハ宮ハ也ハ録ハ云ハテハトハ可ハ裁ハ也

大藏ハ云ハ不ハ裁ハ之ハ言ハ之ハ儀ハ之ハ為ハ也ハ云ハ之ハ事ハ云

豐ハ受ハ大神ハ宮ハ也ハ外ハ言ハ之ハ事ハ也ハ為ハ時ハ領

納ハ不ハ之ハ事ハ也ハ

及ハ晚ハ又ハ大ハ藏ハ之ハ来ハ雜ハ無ハ社ハ解ハ之ハ作ハ官ハ外ハ記

段ハ事ハ云ハ無ハ社ハ解ハ之ハ事ハ之ハ宣ハ下ハ之ハ裁ハ急ハ是ハ也

云ハ下ハ社ハ解ハ之ハ作ハ之ハ由ハ返ハ答ハ之ハ

廿三日

廿四日

廿五日晴依爲瘴朝中月次御遊秋巡引爲明日云

廿六日雪下満寸 帝代事七

系四月次游遊引之系仕人之治人教

親王治方葉室一而中治の大廻澄豊 新大廻澄豊

侍造大廻澄豊 于大藏澄豊 中山中廻澄豊 師治澄豊

宰相右兵衛督澄豊 在教澄豊 於執筆澄豊 之志

今日雪帝代事七由有仰中申云秋雪去

實帝代事七之被爲例之文曆二年雪降

之時已亦最例及種澄豊 御沙決澄豊 是又本

朝帝代事七之由言上澄豊 後安私衣最例

無先規之由師富於中云澄豊 官注色之為安

廿七日

廿八日

廿九日

卅日風烈霰下早且系詣東寺大黒喜一日也

閑帳云澄豊

十月

一日晴

二日晴 亥子之儀 歎示不系 田中河池

三日晴 陰系 園白母堂 及取脚心 息女 涉所 勞難 泊云

沙訪中 誠儀之由 有法 命次 詣左府亭

雨禮之 後 為 宅

四日晴 慈木 松枯之 弓 坤 方 裁 替 礎

五日晴

六日晴

七日晴

八日晴

九日晴 明日 御 舍 奏 人 之 有 障 事 無 人 之 有 可

延引之 為 末 止 日 之 由 有 仰 各 筋 迴 了

十日晴 吉田 治 邦 大 備 孝 清 所 自 薩 摩 上 路 之

由 命 之 末 小 須 一 段 隨 身 沌 源 氏 之 出 來 是 了

十一日

十二日

十二日雨下今日思身月次舍也

中法門其相 四條並相陸星 玄夏比自漢前上

洛一礼中居住 中山中納之 師小波前之相 園

宰相 基善羽衣 藏人左右并 宣秀 大教院

僧都亦也 有慈日懷帝 當座經尺不披襟

讀師中御門大納言 謙師 基善羽衣 事平

各分敬

十四日晴 亥子也 不及系仕申出

吉田治部 乘持 乘唐墨

十五日晴 吉田治部 乘唐墨

十六日晴

十七日晴

十八日晴

十九日晴 早且系詣石山寺 安興 自己辰 雨下午刻

許下著橋橋 平坊 去年一寺礼後 諸坊以下

破損寺家 冷然之辨也 系詣御堂 觀音經 三十三卷

自玄春比 申二親 迨善凡 每年出坊 系詣之

母有尸方之友之 今年至老 居寺家 礼後

六備之間 之系與 師補 謹 吻

廿日晴

廿一日晴早且柔内月次和漢法會也

近漸前園白前左大卡日所葉室与一品

中御四条之西亦並相平冷新黄門所

小路中流亦和云亦也俊送心量初卡宣秀供所手長

執筆初長藤原懷幸

不系人之

前左大卡亦若勅修寺大御之色日每出以云

久我大御云旨以俊之所自已欲以乘之延路次由一

執巧之時予演流授蜂起自路隔宅是奈白之也尸送之禮廣光不具

中山中御之

推幕 俊送 大日記在教相在平經 遠路不備引

廿二日晴今日大從寺入院勅使宣秀若人左少弁

廿三日

廿四日

廿五日晴系内月次漸連歌也

廿六日

廿七日

廿八日晴詣葉室左大弁室相許志志一昨日拜色云々加々云々

廿九日

十一月

一日

二日

三日

四日

五日

六日晴春日祭巡引云々為次云々

七日

八日

九日

十日晴月次和漢御會也葉室一位新大廻陸量

中院宇和中好木以役之

十一日晴至節事丑二之時當上丑或云當下丑

十二日

十三日

十四日晴後夜今晚二日出現希代子七實云

之出現

十五日

十六日

十七日

十八日晴今日春日祭也上卿新中廻志當所就

執武家御用不得障山相語元長山系切

昨夕次才木評含了系切物子足送之云

并家幸胡氏守光為御點相誘
十九日晴入夜自南部下而江南同道也

廿日

廿一日

廿二日

廿三日入夜^晴涼雪下

廿四日晴凌開之夜彗星出西方光長五尺許云

廿五日晴系内御月次依故障不系

廿六日

廿七日晴於安禪寺殿有冲時

平見彗星有西方光長三尺許

廿八日晴今日閑自來於安禪寺殿法而勞難

儀云 泰恙了

鴨社造蒙奉以^奉光被仰付祐宣三位

被尸武家
云云

廿九日晴人之系安禪寺殿入來親之方後漸伏

見殿提井親之亦

今日以伯二位未當 被作下安禪寺殿為弟

有少事之為法程眼之申云控思衣

御方不及是非之沙法其上近代漸貯已

下大儀之間不及沙法之中入

十二月

一日晴系内鴨社造意奉以如元被作祐定

三位之系路重之中申入了次祝藏

事秀富顯聖先日奏聞了云祝秀顯

事之元年伊忠知切分事被作付之受

不及兼引緩急之上數年依所考不延神

事之事實志不可然不冷波是不能左右

之有改補之世子細之即新中御之

賀茂祝事民人新申之趣 奏聞依

社司亦無力氏人亦每交所申者無事

期事也不及是非沙法云云

今日作云法程眼事被易了禪問少

中申候之安禪寺殿法所勞事秀細大退云

二日

三日晴君下月次舍之准后出禪寺殿所蒙氣

之時也。四不及披襟當座。五字。

因并大教授亦以役也。

今日閉主三御不例云。四表因無神事

治腹痛御云。

賀茂軍列系重則物主不系志子細所

尸也自去月連之世之

四日晴鴨社祝方之軍列系祝秀富權祝之時

神事系下事氏人中之四祝領事之卷

氏人之由尸之不不然之由尸之得之之意之

由之卷了示林折續小海申細云入在集東自來十七日

三ヶ米の有治神示云。然安孫寺有法事

五日

の爲治後服之否事乃之先日之予細演説了

六日

七日

八日晴明後日御會延引定日追被作下云。

各節卷了

九日

十日晴御月次延引了

十一日晴入夜雷下初間表内安禪寺做御様
 其資之由申入了自今夜之夕表之被切
 内侍所法神示自然有御事之可為
 其様式不可有御怪候之候之上志
 出御勿端之由申入畢 候之讀^合伯二位
 忠富^由有御死向了對面讀御之趣無御
 怪候之候之上志御神示出御之有御事
 而詮之夕表申有御事之不可有御事
 由申申之御事人申之由申之
 名子別許安禪寺夜御事切了^{二十七}
 當來資入了諸篇無御事也然傷

自今表三之夜被行内侍所臨時御神示

十二日晴所御神示無御事今表法神樂

為武家祈禱被行

十二日晴今日安禪寺及御葬礼

計廻被色門外見物

御神樂今表結願有出御奉以中侍

実重刻本

十四日晴陰今日法拾骨

十五日晴自今日瘡鞠

以於御神樂之依當思衣不及御法也
 也及瘡鞠御法也

十六日

十七日

十八日晴恭同賀茂祝事氏人亦祈申事

奏聞何様氏人亦祈社司之案後急但之有

子細進之有御礼明權祝事世間為閑平

間之任重秋云々

十九日寒嵐越過入夜雷下節會也私分云

廿日晴元云也

廿一日深雷下



Faint, illegible handwritten text in vertical columns on the right page.

