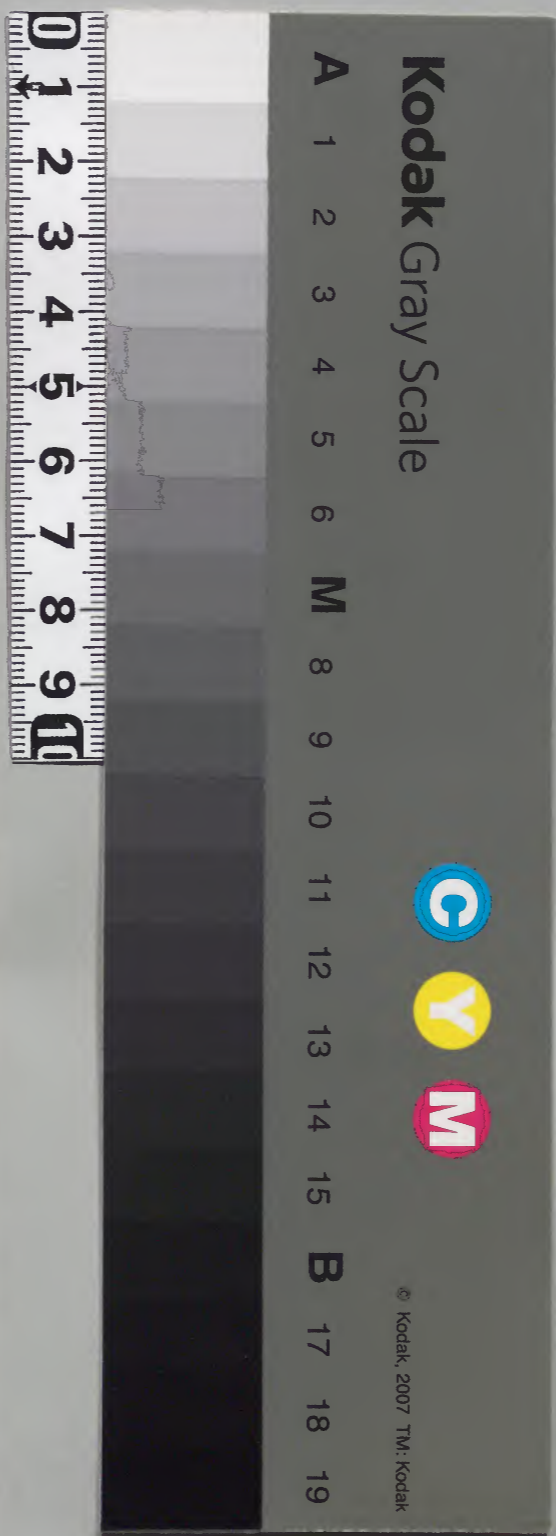
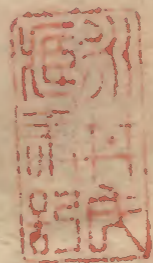


十六

内閣文庫	
番號	和 10523
冊數	71(16)
函號	163 193

内閣文庫	
一〇五二三號	和書類
七一冊	
一六三函	





内一二六七二號

教部 寬明事跡録卷第十六
文 寬 永 甲 戌 十一 歲 至 十二 月

正月

元月快晴諸御礼如武例

十一月 品月王子塔并月黒不動堂鎌倉

八幡等可有御建立之旨被仰出頓了

有事始

今日松平能登守服部中為御小姓組

之頭

一土屋市之丞 = 駿河町奉行被仰付

猿楯斐半右衛門 右或衛門長崎半氏有

一高木主水正正成 = 大番頭被仰付

是ハ新組十二番也

△十三日玉虫助太夫 = 御先鉄炮頭被仰

付与力五騎同心二十人被召預加藤

喜助跡役也

二月

△十二日太田善太夫 = 御旗奉行被仰付

一大久保助三郎 = 御先弓与力五騎

同心二十人被仰付

△十八日火事 = 付被仰出候御法度

一親子兄弟警シウト姑ニテハ見廻

不苦事此外ハ堅夕無用之事

一主人ノ火事ニハ其家中ノ者不苦

事

一 知音之處縁者火事出来候テ使テ
 毛遣候者夜ノ火事ニハ火修候テ
 夜明テ越可申度日ノ内ノ火事ニ
 八翌日遣可申度
 一 主人屋鋪ノ近所火事出来ノ時外
 屋鋪ノ者参候者其品御番所御奉
 行ハ相断具番衆理次第可罷通事

寛永十一年

二月十八日

奉

水野河内守
井上筑後守

三月

大番頭松平豊前守勝成去年駿河在
 番仕候處ニ組中不届之御許訟申上
 ルニ就テ御舍儀被相逐組中四十二
 人御改易被仰付 権現様御他
 已後大御番九組ニテ相勤候處此新

組被 仰付都合十組 = 了相勤△然
今度新組御償 = 就了又如昔九組 = 了
暫少相勤△

一此月將軍家板橋へ御將

四月

△八月九月將軍様板橋へ御將 此義不審也

五月

△七月渡部圖書宗組 = 百人組与力才騎

被 仰付

△八月朝比奈勘右衛門 = 御書院番頭被
仰付改左近是八柵原志厚守跡役也

七月

△七月三枝土佐守守重 = 御書院番頭被
仰付乘井日向守直清跡役也

△十一月將軍家光公上洛

△廿八月將軍家御参内供奉之行列

御唐櫓

雜色

同明

福

阿

彌

騎

馬

御唐櫓

雜色

長刀 板倉周防守重宗

烏帽子着二人同

白張二人同

布衣二人

烏帽子着二人同

布衣二人

白張一人同

金持長刀 酒井阿波守忠行

白丁十五人

白丁十五人

隨身 隨身

堀田權右衛門

長坂糸利

朽木与五郎

石谷友之助

北見久太夫

駒村長三郎

左諸太夫

右諸太夫

松平和泉守

松平山城守

松平河内守

小笠原信濃守

酒井攝津守

井伊兵部少輔

松平肥前守

松平對馬守

三允元近將監

有馬兵部少輔

淺野因幡守

毛利日向守

寺澤兵庫頭

南部山城守

金森出雲守

本多能登守

小笠原壹政守

本多伊勢守

松平主殿頭

水野隼人正

本多内記

岡部美濃守

伊達参河守

伊達丸京大夫

鶴嶋紀伊守

松平備後守

北條出羽守

水野美作守

菅沼織部正

大久保加賀守

堀丹後守

脇坂淡路守

京極修理大夫

稻葉民部少輔

加藤出羽守

松倉長門守

松平若狹守

本多飛騨守

相良丸兵衛尉

秋月長門守

松平丹後守

松平美作守

稻葉淡路守

前田大和守

木下右衛門大夫

山崎甲斐守

遠藤伊勢守

小出對馬守

黒田甲斐守

黒田市正

織田美作守

真田内記

織田越後守

織田丸衛門佐

少出大陽守

菜山丸衛門佐

伊達若狹守

相良壹政守

五嶋淡路守

松平淡路守

堀兵部少輔

一柳監物

青木甲斐守

戸川土佐守

有馬丸衛門佐

菜山修理亮

松前志广守

諏訪出雲守

戸澤越中守

溝口出雲守

筑紫主水正

一柳美作守

有馬藏人

伊達修理大夫

牧野大和守

山内豊前守

横山土佐守

上波丸馬助

久留嶋越後守

一柳丹後守

伊達大和守

嶋津右馬頭

高力丸京亮

井上淡路守

関兵部少輔

畠山長門守

水野備後守

植村帶刀

柴田筑後守

酒井壹政守

田中主殿頭

本多豊前守

水野佐渡守

鳴田刑部少輔

松平出雲守

内藤石見守

本多義作守

大久保主膳正

山岡主計頭

松平筑後守

蔭田玄番頭

本多對馬守

酒井藏人

松平内藏丞

松平但馬守

酒井大膳亮

德永式部少輔

水野下総守

有馬石見守

北条右近大夫

立花甲斐守

秋田隼人正

本多將監

森元兵衛

土屋太和守

石丸淡路守

岡部大和守

川勝丹波守

赤井豊後守

水野出雲守

酒井石見守

酒井下総守

礼房志广守

小堀遠江守

永井日向守

青山大膳亮

山口但馬守

永井式部少輔

鳥井石見守

中坊飛彈守

久貝因幡守

青山因幡守

永井右近太夫

堀越中守

松平美作守

阿部丹後守

植村長門守

松平左近太夫

永井監物

水野甲斐守

長谷川勝路守

水野石見守

松平因幡守

内藤伊勢守

松平備中守

内藤外記

神尾宮内少輔

山口備前守

伊澤年人正

仙石大和守

新庄美作守

佐久間將監

杉浦内藏元

京極主膳正

有馬出雲守

伊東主膳正

佐野九郎元

朝倉織部正

牧野佐渡守

土屋兵部少輔

青山因幡守

龍川長門守

水野右京亮

堀宋女正

服部玄番元

土屋民部少輔

青山因幡守

瀧川長門守

水野右京亮

堀宋女正

服部玄番元

土屋民部少輔

水野監物

稻垣若狹守

朽木民部少輔

三枝土佐守

土井遠江守

酒井備後守

高力攝津守

板倉内膳正

三浦志广守

太田備中守

内藤伊賀守

永井信濃守

阿部豊後守

松平伊豆守

布衣烏帽子着
頁

青山大藏大輔

安藤右京進

阿部對馬守

堀田加賀守

布衣烏帽子着
頁

柳長刀 柳車

柳傘持

御馬

自身是衣冠

別當御馬副吏

別當御馬副吏

長刀 井伊掃部頭直孝 金持
 烏帽子着入
 布衣 入
 白丁 三入
 烏帽子着入
 布衣 入
 白丁 三入

松平下總守忠明 金持 長刀
 上同
 上同
 上同
 上同
 上同

上同

上同

上同

松平隱岐守定行

筆持

上同

上同

上同

上同

上同

上同

長刀

係料肥後守正之 筆持

上同

上同

上同

長刀

本多甲斐守政朝 金持

上同
上同
上同

上同
上同
上同

長刀

松平式部大輔忠政 金持

白丁 三
布衣 一
烏帽子着 一

烏帽子着 一
布衣 一
白丁 三

上同 水野日向守勝城上同小笠原存近

太輔忠直

同上 松平越中守定綱同上 松平紀伊守家信

同上 松平周防守康重上 牧野右馬允家成
忠

同上 有主殿親患總 同上 平田九門氏鉄

為帽子着人

馬副 八身

長刀 井上筑後守政重

馬副 八身

為帽子着人

踏持若

笠持共

草履取尾

惣供

草履取尾

笠持尾

踏持尾

為帽子着人

馬副 八身

長刀 柳生但馬守

馬副 八身

為帽子着人

有家着丈

押 押

押 押

押 押

押 押

押 押

為帽子着

有家着丈

同同同同
同同同同

同同同同
同同同同

圖座持
草履取

還御行列同

同月曾我久衛門大坂町奉行被仰付

仕丹波守齋水野河内守

一自將軍家京都町人銀五千貫月

賜了配分每家百石四分八厘

當儿又大坂奈良之地子錢有免許

一同月江戸御城西ノ丸出火臺殿多門

槽渡矢倉塀橋等過半燒失入今度

將軍家御上洛ノ時執權酒井雅樂頭
忠世ヲシテ西ノ御丸ヲ守ラセラル
忠世則西ノ丸御殿ニ移リ御留守ヲ
警固ス其威勢双肩者ナシ然ニ不慮
自厨之邊燼出テ殿内ニ火移ル以爲
城中大名入内不能消火忠世が一族
タル故西尾丹後守忠照等馳入虫隔
不可御殿不残焼失ス江戸中騷動不

針雅樂頭忠世者恐有

將軍家之

御憤恚爲逼塞早速出城シ入寺東叡
山寛永寺則以宿續住進ス于時
將軍家ハ執事土井大炊頭利勝酒井
讚岐守忠勝等ヲ召メ曰ク西ノ丸焼
失ノ事者何ゾ忠世ガ罪ニアラス予
設令虫在江府天災ハ難遁但城ヲ出
テ寛永寺ニ入院仕ノ志更ニ其意趣

難討設令火災ノ故ヲ以テ行罪科到
其期自殺セシノニ何ゾ所預守城ヲ
身ノ過ヲ謝スル爲ニ開退事武道ノ
吟味薄ニ似タリト甚御逆鱗有之テ
早ク此趣ヲ可申遣由有上意兩人奉
之委細託之忠世ガ方ニ送ル忠世知
身之非大ニ恐畏ス關東御下着ノ後
モ久鋪逼塞メ在テ東叡山然南光坊

惇之有御許訟仍被爲赦免執權職ヲ
ハ被召上御金奉行トナル於是土井
大炊頭酒井讚岐守逞威双肩者無之

八月

將軍家自京都大坂御城一御着座御
城代阿部備中守正次御膳ヲ献ス且
御腰物黄金御帷子單物等献上之
還御之砌御指領ノ御腰物黄金御單

物等正次拜領又正次家人下官理右
衛門内藤角右衛門御目見仕御惟子
御單物等拜領ス

△十八日

松平中務太輔忠知本名疵瘡ニテ乎
ス于時三十歳真聖院華岳宗栄大居
士ト号ス是蒲生飛彈守秀行ノ二男
松平下野守忠郷ノ舍才也忠知無子

而蒲生家断絶ス其姉ハ加藤肥後守
藤原忠廣之妻也忠廣滅亡ノ後剃髮
ニテ有忠知之号ト云云

九月

一竹中宗女正子伊豆守切腹ス其故ハ竹
中長崎ノ奉行也其頃自甥長崎へ来
リ住居スル福人ニ乎野屋三郎右衛
門ト云者有集抱置ニ目掛女ヲ瑠璃

ト云シカ無雙姦女也宋女正聞及テ
強テ所望スト云凡平野屋不肯其後
又使ヲ以云ハ吾ニ與ル事不可暫ク
可雇酒宴メ可返遣ト云テ押テ迎ノ
者ヲ遣ス三郎右衛門ハ權威ニ恐レ
無辭詞是非ナク遣ナガラ御酒宴ノ
後可返給ト申ス其後虽經五三月石
侯或夜彼女夜中乘堀逃竹中之館来

三郎右衛門之方平野屋大ニ悦ヒ菟
角在當處不可打捨財宝具女走娵
之方宋女正大ニ怒リ三郎右衛門之
兄捕平野屋三郎兵衛稱三郎右衛門
之人質則令籠舎集等悲之ニ一難三郎
右衛門ヲ追掛於路次追詰奪取彼女ヲ
三郎右衛門ヲ追放送彼女於宋女方
於是三郎兵衛自籠出遁難三郎右衛

門ハ虫為富人財宝ヲ擡長崎ハ追放
セラレ一務不通タルニ因テ身貧少
成流浪メ来江戶一通ノ目安ヲ奉行
處ニ棒少其趣者
一宋女正殿私欲多臨時ノ貨物ヲ御取
被任雅意候事

一公事ノ輩^{トモカウ}非儀有之者モ送賄賂或求
内縁其上一ニテ公事仕ル時有十分之

理者^{カウ}被^ニ仰付候依之長崎之公
事ハ以道理不勝以金銀勝ト所之者
申候於長崎御尋候者分明ニ知^{カウ}可申
事

一去々身唐船着岸之御前代未聞ノ柄
敷渡リ候親^{カウ}粒^{カウ}十七走^{カウ}脇ニラニ次才
ヲ不^{カウ}乱地大ニシテ魚類ノ敷也所身
寄諸役人公儀可差上之由申又處ニ

宋女殿仰候ハ前代ニモ斯敷スシナク以
来トテモ有間鋪ト申ス然ニ此敷ヲ
差上ハ已前モナドカ加様ノ敷度ヲ
コル事有ニシ所ノ者隠シ置テ可為
私用ナド御穿鑿可有然時ハ汝等並
斜メ可蒙料其トテモ可差上哉ト被
申候故役人氏恐之然ハ鬼モ角モ可
然様ニ御計ヒ可有ト申上ル時此上

ハ必ス此敷ノ事汝汰仕ルベカラズ
トテ宋女殿御取置候事

一宋女殿吾侪被遊美女トダニ聞給ロ
テハ長崎中之町人妻女娘ノ嫌ナリ
乎ニ所望被成目掛ニ被成候其縁者
ノ輩ハ取入己カ欲ヲ揃へ様々ノ願
ヲ叶へ或ハ已惡ミクミアレバ偽リ譎言仕
ル故ニ並過シテ過ヲ蒙リ身躰ヲ崩

ス者多御座候依之町人恐五節供八
相其間之金銀ヲ進レ候又公儀納ル
物之内能物ヲ撰取所ノ者ニ御賣被
成候故ニ金銀藏ニ充滿レテ有之候
被遣御檢使御金儀被遊候者隱有間
鋪事

一去身之春私召仕ノ妾可致進上由御
所望候ハ凡某事並妻女彼女ヲ妻ト

仕リ候故御免可被下肯度之御許訟
申上候處ニ重テ御人大勢被遣御酒
宴ノ相手ニ可被成候間暫時ノ間
可申トテ推被召寄五三日御留置候
處彼女或夜乘堀逃出私所ハ敢リ候
間長崎ノ住居難叶奉存女ヲ召連本
國和泉ノ坡ヲ心指立退候處ニ宋女
正殿ヨリ某兄平野二島兵衛ト申ヲ

御搦被成某カ人質トテ竈舎被仰付
候一族氏難儀仕リ某ヲ追掛彼女ヲ
奪取某ヲハ追放シ刺不通仕候依之
其財寶少モ越不申候故方々流浪仕
リ乞食之躰ニ罷成候願久右之趣被
分聞食御會議之上長崎一取參仕候
様ニ奉願候委細於御尋者口上ニ可
申上候已上

九月日 長崎町人

御奉行所 平野屋三島右衛門

則於奉行所度々平野屋被召出御會
議候處ニ集ガ申処於實正宋女正罪
科不輕トテ穿鑿及度々處ニ宋女正
惡事無據依之被遣御目付衆宋女正
切腹家内綱所其金銀財宝夥ニ其中
ニ村正之刀脇指ト四腰有之柳村正

ハ御當家三代有不吉之例依之當時
御扶持ヲ蒙ル輩ハ不及申至倍臣村
正ヲ禁ス然ニ宋女正餘多畜置タル
志何故ゾマ按スルニ村正ハ上作也
其出来甚タヨシ然氏當代ハ癡リ若
天下他家之世トナラバ必其代高直
可成沢山ニ調ハ置下心不忠ト云魚
道ト云不足評此刀脇指魚之自然遠

嶋タルベキ歎御悪深キ故ニ切腹被
仰付

十月

一將軍家板橋ハ有御將數千人ノ勢子
林ヲ卷手々ニ以竹如埒ニワル其中
ノ猪鹿狸狐兔之類不知數御旗本ノ
諸番頭團居ヲ立一組々々ニ備ヘテ
段々ニ猪鹿ヲ將軍家之御前ニ押

誥其衣裳皆綾羅錦繡ヲ飾リ花麗
目ヲ驚ス松平信綱阿部忠秋等御
預之唐犬氏放掛テ猪令留之其勝
負逸物犬ノ手除得テ么ベカラズ
猪鹿氏指御前走行 將軍家被召
御駕以御長刀被為切其御早業奉
見者鳴舌ス御近習之輩或ハ弓或
鎧太刀ヲ以テ留^ム鹿希代之見物也

御機嫌御快然皆盃酒ヲ賜テ入夜

還御

△十七日内藤九馬助政長卒六十七才内
藤弥次右衛門家長ガ子也息帶力忠
貞家督ヲ継^グ
一同月日根織部正吉明ニ豊後府内二
万石ヲ賜フ是ハ竹中衆女正重貞ガ
漬跡也

一松平大膳亮忠重 = 駿河田中ノ内ニテ
五千石御加増三万石ト成

一水野隼人正忠清 = 五千石加恩有之

一松平隠岐守定行 = 豫州松山城十五
万石ヲ賜フ是ハ松平中務太輔忠知

カ關所ノ地也

十一月

一京極若狹守忠高若刈小濱并越前敦

賀九万二千石ヲ改メ雲州松江城ニテ

二十四万石ヲ賜フ但隠岐田 = 此所

ハ掘尾山城守忠晴領地也忠晴早世

魚子跡断絶ス仍京極賜之

一酒井讚岐守忠勝 = 若刈小濱城十二
万三千五百五十八石ヲ賜フ

一戸田丸門氏鉄 = 濃州大垣十万石ヲ
賜フ松平越中守定綱之跡也

一 青山大藏太輔幸成 = 攝列丘崎 = テ
五万石ヲ賜フ戸田氏鉄力跡也
一 永井信濃守尚政 = 山城国淀城十万
石ヲ賜フ

一 内藤志广守忠重 = 志广鳥羽城三万
五千石余ヲ賜フ是九鬼長門守ガ跡
也

一 九鬼長門守 = 攝列三田三万六千石

ヲ賜フ

一 菅沼織部正定芳 = 丹波ノ龜山四万
千石ヲ賜フ松平將監長重跡也

一 松平越中守 = 勢列衆名十一万石ヲ
賜フ

十二月

一 寺澤兵庫頭堅高父志广守廣高ガ家
督ヲ継テ肥前唐津十二万三千石ヲ

賜少

一 伊達大膳大夫宗利父遠江守秀宗ガ

家督ヲ継豫刈守和嶋十万石ヲ賜フ

一 松平丹波守直平嫡子長重又早世

故其子光重家督ヲ継テ丹波守ト

号大播刈

明

石

石ヲ賜フ

或日二

之月亦八日冊羽加賀守長重

