

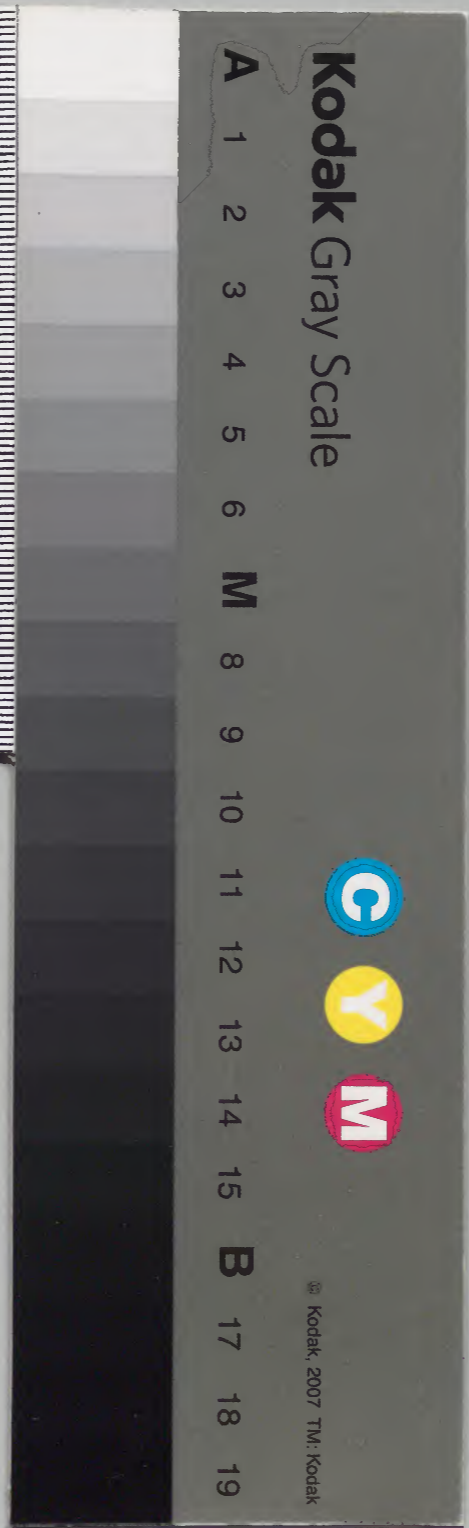
# 大和本草

農一商務省  
圖書  
第八號  
共一冊

太政官文庫  
和書門  
八二一  
類號函架冊  
五

庫 一 九 六 函 一 四 架	內閣文庫	
	番號	和 8221
	冊數	15 ( 7 )
	函號	196 77

本草



大和本草卷之八

草之四

蕨類

木實曰果草實曰蔬



謝雅字士...  
蕨原心産  
蕨子傳書  
二百精舍

覆盆子

本草綱目ヲ考ルニ草莓ナルヘシ筑紫ニテハ

鐘子莓ト云其實黃イキゴヨリ大ナリ人好ニテ食フ

味甚ラシク厚シ峻補スヘシ四月ニ熟ス色赤シ其葉

ハ醜醜ニ似テハリアリ春白花ヲヒラク莖ヨクシテ

蔓草ノ如シ

莓

種類多シ草莓黃莓カラ莓唐莓冬莓アレクダ

シ蛇莓ナト猶モ多シ○キイキコハ懸鈎子ナルヘシ

性冷利老人虚冷ノ人不可食○又一種キイキ

ニ似テ色赤ク味スキ物アリ性味キイチクニシト  
○アレクダシ田間ニ生レテ五月ニ熟スルヲ西州ニ  
テアレクダシト云蔓草ニテ三葉ナリ莖ニ刺アリ  
是本艸ノ藕田蔗ナルヘシ小兒食ス能泄利ス不可  
食性アレ○カライチク京都ノ市園ニアリ莖高  
葉ハ唐イチゴニ少似テ甚小也莖ニ刺多クシテ玫  
瑰花ノ莖ニ似タリ○唐イチク葉モ莖モ大ナリ實  
ハイツレノイチクヨリモ大ニシテ色黄ナリ味ヨシ性  
キイチクヨリヨシ根ヨリ苗多ク生レテ繁茂シヤス  
シ近年中華ヨリ來ルユヘ山野ニハナシ○又一種野

生ノ莓アリ枝甚繁榮ス其根苞生ス其葉大如桑  
葉有兩又者有無又者○又一種寒莓アリ是蓬  
蘽ナルヘシ冬イチクト云葉大ニシテ蔓長シ其實  
冬熟ス筑紫ニテハ時シラスト云ツ子ノイチクト熟  
スル時カハレル故ニ名付シニヤ○蛇莓ハ不可食

甜瓜 京都江戸泉州境濃州等處々ニ上品アリ濃  
州眞桑村ヨリ上品出ル故ニヨキ瓜ヲマクハト云  
脾胃虚冷ノ人ハ食ベカラス但核瓢ヲ去蒸熟シテ  
食フヘシ氣味生ナルニラトラス陶弘景曰熟瓜除瓢  
食之不害人○物類相感志曰瓜得白梅而爛然

ラハ食瓜而傷ラルニ梅ホシヲ食スヘシ又瓜ヲ食メ傷  
ラルニ麝香ト酒トヲ用テ解ス又鹽湯ヲ用ユ皆本  
草ニ見ユ瓜ヲ食フニ必サ子ヲ去ヘシ天氣風涼ノ日及  
有食滯腹痛時食フヘカラス瓜ヲ屢食ヘハ目ヲ患フ  
此事本草ニ不載サレ凡其爲害必然リ暑傷ラレ  
テ膿血惡痢ヲ病テ痛不忍ニ水ヲ以甜瓜ヲヒタシ數  
枚ヲ食ハシメテ愈シ事奇效良方ニセタリ是壯實  
ノ症ニハ熱ヲ去テ宜カルヘシ定法トメ入ヲアヤマルヘカ  
ラス輕卒ナル醫コレヲ以テ人ヲ殺ス者アリ○瓜ヲ收ム  
ルニ竹籃ニ宜シ收メテ一二宿ヲヘテ食フヘシ性味ト

モニヨクナル新レク硬キハ虛人ニ不<sub>レ</sub>宜○破瓜ノ年俗  
ニ以破瓜爲ニハ字楊文公談苑ニ出タリ○瓜ハ大小  
ヲエラス味ヲエラフ然ニ人ノ形美大ナルヲ取用ヒ  
テ其人ノ心ノ善惡ヲエラハサルヲ貪人ノ瓜ヲ買テ  
トフ後魏書ニ見エタリ又陶淵明モイヘリ和名鈔  
瓜和名字利篤信曰今俗書爲布里者非也

西瓜 日本僧義堂空花集第一和西瓜詩アリ其  
詩云西瓜今見生東海剖破含玉露濃今按此種  
寬永年中初自異邦來義堂後小松院時人此時  
西瓜未可有不知以何物稱之乎若ハ古アリテ其

種ハテ近年又來レルヤイフカシ其核黒紅二種アリ甜瓜ステニ終リ殘暑未退時此物盛出ツ世人食之消暑京都ニ寛文延寶ノ間ニ初テ西瓜ノ種ヲウフ今ハ多シ人賞之脾胃虛冷ノ人不可食甜瓜ニ比スルニ性彌冷滑ナリ然共甜瓜ノ如ク停滯セス上氣ヲ下ス事甜瓜ニサレリ自疾ニ無妨白肉ハ鹽淹ニメ食ス

沙糖 日本ニ上代ハナシ故延喜式令ノ義解順和名鈔等ノ古書ニノセス節用集下學集ニハノセタリ異國ヨリ來ル事近シ中粹ニモ上代ハナシ老學菴筆記

日砂糖中國無之唐太宗時外國貢來學齋帖筆云唐以前ヨリ中國ニ在シト云ヘリ日本ニ今ハ外國諸州ヨリ來ル甘蔗ト云草ニテ煎スト云甘蔗葉ハ黍ニ似タリ無子宿根ヨリ苗多ク生ス莖ヲ挾ミテモ生ス昔年長崎ニモウヘシト云砂糖黍ト云ヘリ莖ハ竹ニ似タリ異國ニテ煉之ヲ一番ニ冰糖ヲ取ニ番ニ白糖ニ番ニ黒糖トナル白黒共ニ數品アリ冰糖ヲ末シタル性味輕シ異國ニ諸國ニ砂糖アリ長崎ニ諸國ヨリ來ル南京ヲ最爲上品暹羅ハ紅黃色ナリ薩州ニモ甘蔗アリテ砂糖ヲ煎ス色黃黒也○砂糖煎 佛手柑生

和品

薑天門冬冬瓜蒲萄金橘等皆煎スヘシ蜜煎ハニサ  
レリ長崎ニテ砂糖ニテ煎シタルヲモ蜜漬ト稱ス○飛  
人ハコホリサタウニ雞子白ノ生ナルヲ和シテ煎シ沸ク  
スクヒトリ磁器ニ入レヒヤシ堅マリ如浮石成リタルヲ果ニ  
充テ食ス番名カルメイルト云

了コタ瓜 京都ニ多シ南瓜ニ似テ小ナリ味不好其蔓  
長ク其葉蜀葵ニ似テ大ナリ黄花ヲヒラク南瓜ヲア  
コダト訓スルハ誤レリ

錦荔枝 一名ツルレイント云春核サキヲシク蔓草也葉ハ  
蒲萄及瓜葉ニモ似タリ籬カ棚ニ蔓ラ可引夏黄花

ヲヒラク秋ニ至テ實ル如瓜皮ハ荔枝ニ似テイボ多シ  
熟スレハ黄ナリ皮サケテ瓢ハアラハル紅色ナリ皮瓢ノ  
色ウルクニ故ニ繪ニ畫テ賞メナカコノ味甘シ小兒食  
ス核扁ヒラレ皮ワカキ時爲蔬食フ味不美

蒲萄 和名エビト云其實佳果ナリ能收ムニ春ニイ  
リテ不败又酒ニカモスエビ染ト云色ハ紫黑色也ブ  
ダウノウミタル色也

外

金鷄ヒメウリ 葉ト蔓ハ似瓜而小其實如雞卵圓小而美  
澤可愛與甜瓜同時出于食物本草救荒野譜ニ蛋  
ノ字續字彙曰徒歎切音淡俗呼鳥卵爲蛋鷄信

謂金鷄蛋トハ其色如金其形似鷄卵也

○蔓艸 木本アリ草本アリ木本ハ其藤如木  
冬不枯草本ハ其蔓柔軟ニ秋冬枯テ春發  
生ス或草本ニモ冬不枯モノ稀ニアリ

白英 ホロ 本艸蔓草ニ又排風子云其實曰鬼目又唐詩

畫譜及草花譜ニ雪下紅ト云ヘルモノ物也葉似牽牛  
花冬月其實紅也園ニウヘテ愛玩スヘシ宿根ヨリ春  
月又生ス蔓モ冬不枯ノ來春葉ヲ生ス和名ホロレ今  
俗ニヒヨドリシヤウゴト云ホロレハ古歌ニ大井川ニヨメリ  
黃瓊 似葛而小實色黑似豆葉 出于本草

螺壓神 ツルバイノフタヤウナル葉連リツケリ又大

豆之ニワリタル形ニ似タリ陰處石ニ附テ生ス本艸  
石草類ニ載ス功能多シ

嬰莢 イヌモ 京ニテイヌエヒト云西土ニテガラミト云葡萄ノ

和名ヲエヒト云此草蔓モ葉モヨク葡萄ニ似タル故イヌ  
エヒト云野葡萄ナリ其實如大豆之大孰スレハ色黒  
シ小兒食フ酒ニツクル性ヨシ本草ニ見エタリ其葉陰  
乾ニシモクテモグサトシ疣瘰アザホクロニ灸スヨクヲツル

紫葛 ガ子 本草蔓草門ニ出ツ根紫色春生シ冬枯トイ  
ヘリ和名ガ子フト云是亦蒲萄ニ似タリ本草ニ根

皮癰腫惡瘡ヲ治ス檮末醋和封之ト云ヘリ是神藥  
 ナリ和方一切無名腫毒ニガ子フノ根ノ末糯米粉ト  
 等分温湯ニ調和シ患处ニ付ル熱毒ニハ勿用忌鉄  
 或酒ニ和ソ付ル妙方也甚驗アリ又救荒本草蛇葡萄  
 萄アリ三才圖繪草木第十卷有蛇葡萄是亦紫葛干  
 ルヘシ蔓生葉似菊而小花結子如豌豆トイヘリカ  
 子フハ根ノ味シフシ根ニ粉アリカラマニハ粉ナシカラ  
 マハ葉ノ岐フカクカ子フハ淺シ或曰嫩葉老葉カハ  
 故岐ニ淺深アリカラマハ多クカ子フハ少シカラマ  
 ヨリモ蒲萄ニヨク似タルハガ子ブ也

石血 本艸銘石ノ下ニアリ今俗セキタクサト云セキ  
 タノナリニ似タリ秋ヨク紅葉ス

蘿摩 和名カニシサ又シガイモガイモ京都ニテハ千々サト

云葉莖ヲタテハ乳汁ノ如クナル白汁出ル故也葉ハ如  
 暮菴蓀ニニアツク長シ末尖レハ筑紫ニテガブナト云其  
 實ハ袋ノ如ク絲瓜ノ形ニ似テサキ尖ル故ニ中夏ノ俗  
 ニ婆婆針袋シシタイシト云内ニ白綿アリ生ナルヲ小兒クニラフ  
 又若葉ヲ煮テ食ス味ヨシ園籬ニウヘテ食品トスヘ  
 シ葉モ實モ食フコト本草ニモ見ヘタリ其葉ヲカケボ  
 シニシテ火ニタケバ諸惡臭ヲサル廁ト溝ヲ掃除スルニ



其惡臭忍口ガタキニ一炷ヲタケハ立トコロニ消ス又  
生ナル葉ヲモンデ汁ヲ用テ手ニヌリテ惡臭アルヲ去ル  
其功妙ナリ本艸ニ此事ヲノセス此草虚ヲ補ヒ精氣  
ヲ益シ陰道ヲ強クス性好シ葉ハ腫毒ヲケシ綿ハ金瘡  
ノ血ヲ止ム汁ハ赤腫ニツケ蛇ノクヒタルニ付ル本草考  
フヘシ良藥トスヘシ

女青 本草綱目蘿摩集解時珍云一種莖葉及花  
皆似蘿摩但氣臭根紫結子圓大如豆生青熟赤  
爲異此則蘇恭所謂女青似蘿摩陳藏器所謂二  
物相似者也 本草濕草下女青集解時珍云女

青有二一 是藤生乃蘇恭所說似蘿摩者一種草  
生則蛇銜根也○今按蔓草ノ女青ハ俗名ヘクソカ  
ツラト云葉スコシ蘿摩ニ似テ臭シ花ハ蘿摩ニ相似タ  
リ一處ニアレハ混シテ辨カタシ其蔓甚繁茂ス本草  
二蔓草ノ女青ハ別ニ名目ヲ不立故ニ性能ヲ不載只  
蘿摩ノ下ニノセタリ 本邦ノ方藥ニヘクソカツラヲ  
百部ト云非ナリ

外 土園兒 一名地栗子出新鄭山野中細莖延蔓而  
生葉似菜豆葉微尖梢莓三葉攢生一處根似土  
瓜兒根微團味甜 出于救荒本草今按ニホトハ山

林ニ生スニ葉根圓クテ芋ノ如シ地中ニ根蔓長ク  
ノ芋ノ如クナル物多ク連綴ル蔓ヲ見テ一根ヲホリ得  
レハ根ヲタツ子テツケル丸根ヲ數多ホリ出ス煮テ  
食スレハ味甘美ニ薯蓣ニ似タリ土民ノ曰鐵器ヲ  
イム又白歛ヲホド、云人アリ本草ニ白歛多在林  
中作蔓赤莖葉如小桑根如雞鴨卵而長三五枚  
同一窠皮黑根白ト云葉ト根ノ形ト皮ノ色トホドニ  
異リ別物也又本草蔓草類九仙子モホドニ似タリ  
味苦ト云ハ異リ本草二十七卷有土芋ホド、訓ス  
ルハ非ナリ

薜荔 イタヒ也木饅頭ト云其葉木犀ニ似テ其實無

花果ニ似タリ其蔓コハシ本草ニ木蓮ト云其實八月  
以後中實ス八月以前ハ實ノ中虚ナリ熟ノ味甘シ小  
兒食スニサキノカツラト訓スルハ非也舊事記日本紀ニ

木蓮子ヲイタミト訓ス數年ラヘテ後葉厚大ニ實ナ  
ル小ナルハ大ナルト別物ノ如シ壁ニヒロク延蔓ハビコル

絡石 テシガシラ 其葉橘ノ如ク又五味子ニ似タリ花ハ梔ニ似テ

小ナリ白シ歷年久者ハ四五月ニ小白花サク香アリ其  
蔓細クナカシ垣及石ニハフ花五出毎片其末皆戾レリ  
爲異花石ニアルヲ藥ニ用ニ本草原始曰生陰溼處凌

和品

冬不凋葉似細橘蔓延於木石之上莖節著處即生根鬚包絡木石以此得名今按冬葉有白汁其葉小于指頭厚實木強面青背淡有尖葉圓葉二種一物也蘓恭曰遶樹生者葉大而薄

正木ノカツラ 其葉花實トモニユニ同シ只其カツラ甚長シ皮ノ中ニ絲アリユニノ如シ漢名シレズ是杜仲ノ別種ナルヘシユニヲ正木ト云蔓生ト木生トノカハリニテ一物トシ和語ニ長キト云枕詞ニサキノカツラト云古今集序ニモカケリ此カツラ甚ナカクフル故ナルヘシ

和品

海金沙 七月二日ニ乾シタクニ金沙アリ唐ヨリ來ニ性ヲトラス京都近邊ニテカニグサ又カンツルト稱ス江州ニテタキ草ト云又イトカツラト云西國ニテハナカツラト云ツルアリヤフノ内岸ノ側ニ多シ



京都ニテヒメウリト云甜瓜ノ類ノ姫瓜ニハ非ス野

生ス蔓葉王瓜括樓ニ似タリ葉下ニ有鬚チメリ括樓ノ如シ八九月實ヲ結フ實ノ大ナ如木樨子小ニシテ丸シ内ニ子アリ薄片多クカサナリニテリ實ノ半上ノ皮ヲ去レ下ニ實付テ殘ル食器ノ蓋ヲ去テ食テ盛カ如シ西土

ノ鄙俗ヨメクコキト云氣味瓜ニ似タリ是王瓜ノ類ナルヘ  
シ根ハ括蕒王瓜ニ似ス漢名不詳

五瓜龍

其葉ハカナムクラニ似タリ又シラゲニ似タリ處々

ニ多シ蔓長ク墻ニハフ本草綱目蔓草ニ載之烏蘇母  
共云ツルエニヤト云物コレニ似タリ葉莖ヲ陰乾ニシ疥

癬ノ藥ニ加ヘ用ユ有效

積雪草

溼地ニ生ス葉ハツホ草ニ似テ圓ニシ如錢莖方

ナリ又圓ナルモアリ花紫也食シテ氣味如薄荷本草ニ

胡薄荷トモ云

雲實

葉如槐其實莢似皂角其樹小而不高恰如

蔓而覃延スハリ多シ三月開黃花本草ニ合ヘリ毒草

類ニラス京都東河原ニモアリ順和名抄ニ皂莢ヲカハ

ラフチト訓シ又蛇結ト云誤ナルヘシ皂莢ハサイカシノ

ミノサヤナリジヤケツハ雲實ナリ別物ナリ河原ニ生

スル蔓草ナリ其莖ニハリ多シ花ハ黃ナレ正形藤ニ

似タルユヘカハラフチト名ツク皂莢ノ花ハ藤ニ似ス雲

實ハ其クキ蛇ノ結レタルニ似タルユヘ又ジヤケツト云其

花尤毒アリ口邊ニ近ツクヘカラス

菝葜

其莖ハリアリ山野ニ多ク生ス長二三四尺ニ

イタル筑紫ノ俗カメイハラト云葉ハ柿ニ似テ冬ニ三

條アリ葉横ニヒロクアツシ赤實アリ大豆ノ大サニシテ  
ニルシ世俗アヤニリテコレヲ山歸來トス山歸來ハ土茯苓  
苓ナリ別物也菝葜ハ屠蘇ニ入用ユ

松蘿 一名女羅本草綱目寓木類ニセタリ松樹ノ上ニ  
生スル寄生ナリ今本邦ニ松蘿ヲヒカゲノカツラト訓ス未  
知是石ヒカゲハ地ヨリ生ス寄生ニハアラス然陸璣詩疏  
松蘿蔓延松上生枝正青爾雅翼無襍蔓ト云又  
青長如帶トイヘルヒカゲニヨク似タリヒカゲノカツラハ實ア  
リテ多ク生スサルヲカセトモニツノコケトモ云コケニ似タルカ  
ツラ也ヒカゲノカツラノ事我邦古書ニ多シ日本紀神代

上以蘿爲手繼トイヘリ長キ

カツラナリ古今集物ノ  
名ノ歌ノ題ニサカリコケ  
アリ榮雅抄ニ日カゲノカツラ



トモ云トアリ今サガリゴケト云物山中ニアリ松蘿ニ非  
ス別物ナリ但松蘿ヲモサガリコケト云ニヤヒカゲノカツラ  
ヲ古今集ニ山カツラトヨメリ又新古今祭主輔親カ哥  
ニアカ子サス朝日ノ里ノヒカゲ草豊明ノカサシナルヘントヨ  
メルモ是ナリ神樂ノ時神人カガシニスルモノナリ

葎草 カチノクラ 葉ハ蓖麻ニ似テ小也路傍ニ多シ本草ニノレリ功

能アリ

赤地利シニガハ 本草ニシテタリ蕎麥ノ葉ニ似テ莖赤シハリアリ

蔓弱シ夏秋ノ間青白花ヲ開ク子ヲ結フ熟スレハ黒シ

莖葉黒焼ニシ一切ノ瘡ニ付テ治ス

地錦 本草綱目蔓草木蓮ノ附録ニテリ葉ハ衣ノ紋ニ

付ルツタニ似テ冬月モ葉ヲチヌ皆本草ニイヘルカ如シ倭

俗壁生草ト云秋ハ紅ナリ又常ノツタハ是ニ似タリ冬ハ

葉ツツ

蕨トコロ 日本ニ昔ヨリ蕨トコロト訓ス是也本草蕨

恭曰蔓生葉似薯蕷頌曰葉作三又似山薯根黃

白色多節時珍曰葉似菝葜而大如筥其根長硬

大者如商陸而堅今按三恭ト頌トカ説ハ無疑トコロ

ナリ時珍カ説ハ前ニ説ト異ナリ是鬼トコロナリ然ハトコ

ロモ鬼トコロモ蕨トコロナリヲニトコロハ恰時珍所云ノ如シ

又木トコロトモ云トコロニ似テ葉モ根モ大ニシテ堅シ食

スハカラス○トコロ只黃白ニ色アリ山ニ自然ニ生ス又圃

ニモウフ江戸ニツクル味尤ヨシ煮テ皮トヒケヲ去テ果ト

ス甘苦シ性冷利也多食ハ消化シカタク牙齒ノ痛ヲ去

胃虚冷ノ人不可食ヒケ長キ故ニ國俗野老ト書ク○

救荒本草五十一卷ニ野山藥ヲノセタリ是亦トコロナ

本草綱目

卷五十一

リ葉モ蔓モ山藥ニ似タリ凡名異ニシテ一物ナルモノ多シ  
或書ニヨリテ名異○饑饉ヲ救フトコロヲヨコニ切能  
煮テ流水ニ一夜浸セハ苦味コトク去ルコレヲ煮テ食  
ス或飯ノ中ニセテ食ス味ヨシ民食ヲ助ク○乾タルト  
コロヲケツリ下ヲ直ニ墨トシテ朱硯ヲスルニ能朱色ヲ  
發ス先朱墨ヲ多クスリテ後數日ハトコロヲ用テスル  
ヘシ墨スル硯ニモ用ユヘシ

和品

鐵線花 其蔓細ニシテ堅シ其葉三葉アリ三四月花  
開ク紫白二種アリ又一花ノ内紫白相ミシハルモア  
リ花ノハリヲチテ心残ル其残ルトコロ單葉ノ菊ニ似

テ其内細葉アリ高濂草花譜ニ纏枝牡丹柔枝倚  
附而生花有牡丹態度甚小纏縛小屏花開爛然  
亦有雅趣又三才圖繪ニモノセタリ疑是鐵線花ナル  
ト云人アリ本草旋花時珍云千葉者俗呼爲纏  
絲牡丹コレハ鼓子花ノ事ナリ草花譜纏絲牡丹鼓  
子花ヲ別ニ出セリ單葉ト千葉トヲ別テルナルヘシ又芥  
久ト云物アリ是亦蔓草ナリ鐵線ニ似テ劣レリ  
同類別種ナリ花亦白色紫色淡紫アリ本草山  
草下ニ鐵線草アリ其形狀不詳コレト別物ナリニ  
才圖繪ニモアリ別物ナリ○四月蔓ヲ地ニ埋ム根生ス

本草綱目卷之八

來春分チ栽フ

和品

高蓼ワカダテ 國俗仙人草又フツクガトモ云夏白花四出ニ并ク莖方ナリ花蓋白ク如梅本草其餘ノ書ニテ未見之本草石草類ニ仙人草與此別ナリ高々テハ葉ノ味カラクシテタテノ如シ齒ヲサセハ齒ヲツ毒草ナルヘシ和方仙人膏其汁ヲ取テ松脂ニ和シテ膏藥ニ子レハ腫毒ヲ去

和品

シホテ 葉ハ薯蕷ニ似テタテニ筋多シ食スヘシ先輩ノ説一飛廉ヲシホテト訓ス飛廉ヲモシホテト云ニヤイフカレシホテハ飛廉ニアラス

和品

松房 山中ニ生ス紫藤ノ蔓ノ如ク大ナリ松ノ氣アリ牙枝トシテ牙齒ヲ堅クスト云○凡草木ノ牙枝トスヘキ物楊柳 白楊ハシマキ 松房 油松ヒノキ 檜心ヒノ 黒モシ 鳥ノ紙ノ莖 桃木 等也

紫藤ムラサキ 葉ワカキ時食フヘシ花ハ春ノ末ヨリ四月ニサキカハル花ノ長ニ尺ニミツルアリ其實ヲ炒テ酒ニ入レハ酒敗レズ敗酒ニ入レハ味正クナル由本草ニイヘリ又藤ノ枯ントスルニ酒ヲソケハ活ス花瓶ニ紫藤ヲサスニ酒ヲ加レハ久シク萎ニス酒毒ヲ解スルニ藤ノ花生ニテモカゲ干ニシテモ服ス酒醋ノ衣服器物ニ付テカビタルニフチノ花ヲ用テスレハツル酒

本草綱目卷之八



ト互ニ相助ル事奇異ナリ是亦本草ニ出タリ一本ヨリ苗  
多ク生スレハ長シカタシ一條ヲノコレテ餘ハ切ヘシ○藤衣トハ  
顯註密勘曰藤皮シテラレル布也近來素服トソ申ス  
篤信曰フチ衣ハ是本朝古代ノ喪服ナリ藤皮ハコクテ  
布ニシリカタシテモ貴者ハ服シカタシ葛布ヲ用ニ是藤  
衣ナリ葛布ハ和漢古來常服ニモ用ユ古俗カツラスヘテ  
フチト云中夏ノ書ニモカツラヲ藤ト云故ニ葛ヲモフチト云河  
内ノフチ井寺モ古來葛井寺トカケリ葛布ニテ製セシ  
喪服ヲフチ衣トイヘリ又本邦古代麻布ヲウス墨染ニシ  
喪服ニ用ヒシヲモ藤衣ト云シナリ黻色ナリ中華ニモ忌

服トス

鼓子花<sup>ヒルカホ</sup>

又旋花ト云ニ種アリ一種ハ葉ニ兩岐アリ蔓長  
ク三四尺アリ一種ハ葉圓ク蔓短シ花ハ同三才圖繪ニ  
其根似筋故一名筋根蒸煮堪噉甚甘美トイヘリ花  
ハ牽牛花ニ似テ淡紅色又白色アリ晝シホムス故ニ名  
ツク○救荒本草菑子根モ亦與此同日採根蒸食  
之或晒乾杵碎炊飯食亦好或磨作麪作燒餅蒸  
食○根ヲ鹽ニ和シ煮食フ凶年ニハ貧民根ヲホリテ食シ  
飢ヲ助ク葉モ亦可食時珍云一種千葉者色似粉紅  
牡丹俗呼爲纏枝牡丹此種本邦ニアル事ヲ不聞

本草綱目卷之八

五

野豌豆 四種アリ一種ハ葉大ニ實ナシ葉ヲ食フ其  
名ヲ綱目ニ載ト云一種名ヲ翹搖ト云實アリ國俗  
名ヲイラト云二月紫白花ヲ開キ四月ニ角子ヲ結  
フ實ハ熟スレハ黒シ青熟共ニ食スヘシ豌豆ニ似テ小ナリ  
大小共ニ葉ハ豌豆ニ似タリ麥田ニ生ス苗葉共ニ煮テ  
食ス無毒一種イラニ似テ角子ノ内ニ只二粒アリ花モ  
苗葉モイラニ似テ同シキアリ只小ナルニ又一種濱  
豌豆葉ハ與豌豆相似テ四月開紫花花與豌豆相  
似タリ結實亦與豌豆相似テ不同

王瓜 又名土瓜括萋ト葉相似タリ其實ニルク長シ

玉草ト云秋ニイタリテ熟ス紅色可愛藥肆是ヲ瓜萋  
仁トス非也王瓜ノ實ハ文ヲムスヘルニ似タリ故ニ玉ツサト  
云炒テ食ス果ニ充ツ王瓜根モ水飛スレハ粉アリ藥肆  
ニ天瓜粉トノウル不可用但紛ヤスレ括萋根天花粉ハ  
自ホリ取テ製スヘシ

藤天蓼 一タヒ本草ニ蘼恭カ説木天蓼作藤蔓葉似  
柘花白子如棗許無定形中瓢如茄子味辛噉之  
以當薑蓼ト云是疑ナキ一タヒナリ蘼頌モ蘼恭カ所説  
自是藤天蓼トイヘリ然レハ蘼恭カ所説木天蓼ニハ非  
ス藤天蓼ナリ陳藏器李時珍天蓼三種アリトイヘリ

本草綱目卷八

十一

木天蓼 小天蓼 藤天蓼 ナリ日本ニ餘ノ二種アル事ヲ  
不聞日本ニアル藤天蓼ナリ本草ニ灌木類ニセタルハ  
木蓼小蓼皆木ナレハ也日本ニタビハ木ニ非ス蔓草  
ナリ(一)タビ四五月ニ白花ヲヒラク梅花ニ似タリ好事ノ  
者葉ヲ去テ瓶ニ挾ム恰梅花ノ如シ夏梅ト云實ハ棗ノ如  
ク小尖レリ内ニ子アリ中子茄子ノコトニ蘧恭カ説ノ如シ  
又扁キ實アリ中ニ子ナシ一藤ノ内ニ實兩形アリ奇異ナ  
リ故蘧恭モ實ヲ無定形トイヘリ扁キハ食ノ尤好味皆  
辛シ實二種ナルユヘニタビト云ニタツ實ナリツハヤスメ字  
也新芽ヲモ食フ猫好テ食シ又其根莖葉ヲシリテ身ニス

和品

青木香 葉ハ山藥ニ似テ末尖レリ實アリ南天燭ノ實  
ノ大ノ如ク一房ニ多クミノル此草本草ノ馬兜鈴ニ大略似  
テ實小ニシ本草ト不合馬兜鈴ノ實ハ大棗ノ如クイヘリ  
此草根ハ木香ニ似タリ倭方ニ青木香トアルニハコレヲ用  
スニ眞ノ青木香ニアラス國俗昔ヨリコレヲ青木香ト云  
醫方ニ青木香ト云ハ木香也土青木香ト云ハ馬兜鈴

ナリ

落葵 フクシア 本草曰人家ニウエテワカ葉ヲ食フ其子熟スレハ  
紫黑色女人以テ漬粉<sup>ツク</sup>傳<sup>ツク</sup>面<sup>ツク</sup>トイヘリ葉圓ク厚ク如  
杏葉末スコレ尖ル莖葉柔軟秋結子春下種其實女  
兒紙ヲ染ム子似五味子生青熟黒

品和

磯豆

海濱ノ野ニ生ス葉ハ葛ノ葉ニ似テ厚シ柿葉ニモ  
似タリ末廣ク尖ナシ實ハ莢アリ刀豆ニ似タリ刀豆ヨ  
リ短クノ相ナラフ葛豆ト云物ノ如シ一苞ノ内ニ二三顆ア  
リ莢ワカキ時煮テ食フ者アリ或曰有毒不可食其性  
ノ良毒未詳不可妄食豆ノ類ナリ葉ハ兩々相對ス

品和

蔓梅モドキ

葉ハ連翹葉ニ似タリ冬落ツ木ニトハズ長ク

品和

蔓藤袴

莖葉如豌豆花長垂ル事如藤花色モ紫ニ

テ美ハシ蔓長ク方ニノ廉アリ葉ノ付タル小枝ト花付タル  
小枝ト一處ニ相對シ每節ニ生ス小枝ノ末ニ各鬚ニ  
條アリ鬚ノ長ニ一寸許括萼ノヒゲノ如クニカレリ冬ハ莖

漢名未詳磯豆ノ葉及實ヲ莢トモニ煎シ洗ヘハヨク溼  
熱ノ腫氣ヲ治スト云

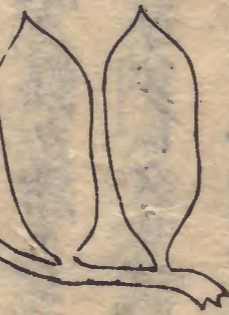
磯豆ノ葉

ノ形如此



ノ形如此

磯豆ノ莢



葉根枯

芳草類

真蘭

和名フチバカニ又アラギトモ云古歌ニラニトモヨメリ八雲抄ニモ蘭ヲフチハカニラニト云ト書五フ葉ハ麻ニ似テ兩岐アリ香ヨシホシテ彌カウハシ是真蘭也野ニアリ秋紫白花ヲ開ク古歌ニラニチハカニラニ多クヨメリ國信ノ哥ニ秋ノ野ニムラク立ル蘭ハラサキ深ク誰カ染ケン若葉ハユビキニ食スヘシ其芳香美味凡菜ニスクレタリ試ニ食ノ其香味ヲ知ヘシ嫩葉ヲ扱テ佩之ト云ヘリ其性亦好詩經楚詞ナトニ詠セシ蘭是ナリ上代ハ沉香檀香龍麝ナト諸香未來中華故ニ蘭ヲ甚賞ス今ノ蘭ト云モノハ葉ハ大葉ノ麥門ノ如ク花ノ香ヨキ物也上代ノ真蘭ニハアラス遯齋閑覽曰今人所種如麥門冬者名幽蘭非真蘭也方虛谷曰因花馥郁故得蘭名也古人モアヤニシテ今ノ世俗ニ蘭ト云者ヲ真蘭トイヘリ本草綱目詳ニ辨之真蘭ノ葉ヲカヘニカクレハ邪氣ヲハラフト云楚辭ニ所謂幽蘭モ即真蘭ナレハ幽蘭モ真蘭ト一物也遯齋閑覽ニ如麥門冬者名幽蘭ト云ハ世俗ノ誤ヲイハルヘシ○澤蘭モ同類異物ナリ葉ハ蘭ニ似テ岐ナシ麻ノ葉ノ如シ水澤ニ多シ葉ノハリニ鋸齒アリ○延喜式ニ

大和本草卷八

十二卷園韓神祭春日祭雜給料蘭十把トアリ本  
朝古モ此眞蘭ヲ用ヒナルヘシ禪僧圓月東海一漚集  
筑前州神山移蘭記ニモ神山ニ蘭多キ事ヲ記セリ  
是亦眞蘭ヲ蘭トイヘルナルヘシ蘭草方藥ニ用ガレ  
性好シ上品少芳草ナリ園圃ニ必ウフヘシ繁茂シ易シ  
澤蘭ハ方藥ニ多ク用ユ香味蘭ニシトレリ

蘭 是世俗ニ花ヲ玩賞スル蘭ナリ眞蘭ニアラス葉ハ大  
葉麥門ニ似タリ數種アリ皆寒暑ヲ畏ル盆ニウヘタル  
寒月ニ至リ屋下ノ暖處ニシクヘシ上ヲオホフヘシ平地ヲ  
高クメウフルモヨシ地ニウヘタルハ冬春厚キコモヲ一重ニシ

オホフヘシ三月上旬取出スヘシ北風ヲ最ヲソル北方ヲ  
厚クフセクヘシ樹下ヲ忌ミ陰地ヲコソム又水ヲ好ム水ヲ  
シクソクヘシ溼地ヲ忌ム甚鐵器ヲソル剪葉忌犯  
鐵暑月ハ日ニアツヘカラス早ヲ忌涼地ニヲキテ頻澆水  
ニ宜シ蘭ノコヤシニグシラノ油ヲ用テヨシ魚ノ洗汁モ可也  
人ノ浴シタル垢汁ヲカケタル尤ヨシ正二月傍苗生ス此  
時肥シライム又茶ノセンシカスヲ末シテ根ニヲキ又センシ茶  
ノ汁ヲソクヘシ茶ノカスヲ末セシテ其ニヲケハ溼生シテア  
シ葉ニ小虫生スルヲハ手ニ油ヲ付或紙ニ油ヲ付テヌク  
ヒトルヘシ花鏡ニハ魚ノ洗汁ヲソクキ又大蒜ヲスリテ水

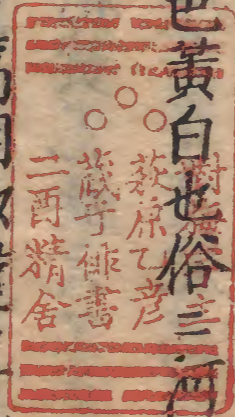
ニ和ソノケハ蟲自無ト云又葉上ニ斑点アルニ魚汁ヲ  
カクル蒜汁ヲハ白筆ニテ付ル盆ニウフルハ座間ノ清賞ノ  
タメ也二月下旬地ニウフレハ根ヒロク繁生シテサカヘヤス  
シ盆中ハ不榮茂ツハキノ實皮ヲ去セン蘭根ニソノケハ  
根ニアル虫去ル一説一切糞ヲ忌魚汁モ勿用久シキ糞土  
ニウフヘシ大蘭アリ葉大ナリ春花ヲ開ク春蘭トモ云稀  
ナリ小蘭アリ青莖ト云アリ赤莖アリ黃蘭アリ葉廣  
ク短シ黃花ヲ開ク○本草芳草類蘭草ヲ載タリフ子分  
一ナリ是真蘭ナリ今ノ蘭ハ本草別ニ不出之蘭草ノ集  
解正誤ニラセタリ○琉球ヨリ來ル風蘭ト云物アリコレハ

木ニカケヲク處ノ風蘭ニアラス葉長ニ三尺ハカリ花如蘭  
有香畏寒薩摩ニアリ琉球ノ山石ニ生ス葉ノ形及廣サ  
モ香モ常ノ蘭ニ同シ○花鏡養蘭訣云春不出無霜  
風之患夏不日最忌炎秋不乾多澆肥水冬不濕宜  
煖室或其法盡之矣春ハ雪霜寒風ニアテス夏ハ日ニ  
アテス秋ハシバクコエ水豆汁ヲカクル冬ハ煖所ニヲキテ  
水ヲカケズノヨシ

杜若 ヤブミヤウカト云葉ハ生薑ニ似テヒロシヤス内陰地  
ニ生ス楚詞ニ出タリ根ハ良薑ニ似テ小ナリ實似豆蔻  
與本草合ヘリ我國俗杜若ノ根ヲ良薑トシ子ヲ砂仁

トス伊豆宿砂ト云アヤニレリ又國俗アヤニレテ杜若ヲ  
カキツハタトヨムカキツハタハ燕子花ナルヘシ杜若ニアラス又  
別ニヤフミヤウカ又山ミヤウカ共云草アリ與此不同  
馬蘭 本草芳草又救荒本草ニ載タリ如澤蘭而氣  
臭一名紫菊其花ヒトノ菊花ニ似テ紫ナリト陳藏  
器イヘリ其葉蘭ニ似テ大ナル故馬蘭ト名ツク或是ヨ  
メガハギナルヘシト云ヘ凡不可然ヨメガハギハ蘭葉ヨリ小  
也馬蘭ハ水溼ノ地ニ生スト云ヘリヨメガハギハ高下ノ地  
共ニ生ス馬蘭ハ不香本草ニイヘリヨメガハギハ頗香シ  
蘆蒿雞兒腸六月菊馬蘭皆一類別物ナリ

白蒿 葉白シテ一ツツケリ兩々相對セス母子草ニ似  
テ葉セハシ花細ニシテ千葉也色黃白也俗對原母  
子草ト云



牡蒿 葉前廣後小花實與青蒿相似莖立ノヒテ葉  
ハヨモギノ變シタルヤウニ見ユ香氣ナシ郊野河邊近道  
ニ多シ若葉ヲユヒキテ食スヨメガハギニ味ニサレリ圃ニ  
可植

青蒿 實ヲニキテ生ス冬ハ根葉共ニ枯ル色淡青葉極  
細其氣芬芳嫩葉可食茵陳及黃花蒿ニ似タリ至  
深秋此蒿猶青シ採藥者往々不識青蒿與黃花

本草綱目卷之八



蒿之別混而一之黄花蒿亦有微香不如青蒿之香氣烈青蒿治虛勞骨蒸且多功能本草可考常藥ニ不用トイヘ厄神麩ニ用之家園ニ可種

黄花蒿 葉ヨク青蒿ニ似タリ莖ハ青蒿ヨリ大ナリ人アヤリテ是ヲ青蒿トス別也花ノ字ハナニ非ス葉ノ細辨ヲ指テ云ヘルナルヘント若水云リ青蒿ハ秋ニ至テモ色緑ナリ黄花蒿ハ秋ニ至テ葉色黄ニシテ早クシボム葉胡蘿蔔ニ似タリ黄花蒿ト云ハ花黄ナル故ニアラス本州桑註ニ雞桑ハ葉花ニシテ而薄トアリ黄花蒿ノ花ノ字モ亦同意ナルヘシ香ハ青蒿ニ及ハス或曰黄花蒿ヲゴギヤウト

外

云正月ニ用ル七種ノ一ナリト云非也ゴギヤウハ鼠麩草ナリ正月ニ葉アリ黄花蒿ハ正月ニ葉未生ニ三月ニ生ス芸草 説文曰似首蓨徐曰漢種於藏書之府月令廣義曰置書帙中去蠹置席下去蚤虱栽園庭間香聞數十步其葉類頭豆作小叢生秋間葉粉白如汁南人謂之七里香此草葉香至冬枯自春至秋不歇今按本草綱目灌木門山礬ノ集解ニ芸草ノ事詳ナリ此草本邦ニナシ昔年長崎ニ多來ル近年ハ不來ト云

外

麝草 彙苑曰色紅而甚芳香今按ニ此草葉ハ薄荷

ニ似テ少アカシ手ニテ其莖葉ヲシゴケハ其香麝香ノ如シ  
シヤカウクサヲ水蘓ト云ハ非也

葍醬

倭名抄ニタビト訓ス非也ニタビハ藤天蓼ナリ本

草芳草部ニ葍醬アリ蠻語ニキンニト稱スル物ナリ本草  
蘓恭曰取葉合檳榔食之辛而香也又曰蔓生葉  
似王瓜而厚時珍曰今兩廣滇南及川南諸州皆  
有之彼人食檳榔者以此葉及蚌灰少許同嚼食  
之云辟瘴癘去胸中惡氣今按長崎ニ來ル暹羅人  
ナトノイヘルハ彼國ニ客アレハ先キンニ檳榔ヲ出ス本邦  
ニテ烟草ヲ用ルカコトシ又蚌粉ヲモ少シニエ食スト云本

草ニイヘル葍醬ニヨク合ヘリ交趾東京ニモ亦如右スト  
云今茶人ノ翫フ香盒ニキンニ手ト云アリ即異邦ニテ  
此物ヲ入タル器ナリ范成大カ桂海志ニ此器ノ事ヲ  
イヘリ一器ニ三室アリ石灰ト葍醬ト檳榔ヲ入ル異  
國ヨリ來レルキンニ葉ヲ見ルニヨク王瓜ニ似タリ香氣  
アリ

水蘓 葉似藿香而末銳莖方生則有香乾則無香  
又似紫蘓其葉兩々相對一名雞蘓世俗麝草ヲ  
水蘓ト云非ナリ別物ナリ水蘓ハ本草芳草類載之

爵牀

似香薷而臭惡本草芳草門

死

桂 本艸綱目紫蘓集解時珍曰其面背皆白者即  
白蘓乃桂也故本艸ノ目錄ニアリテ後ハ桂ヲシルサス  
油ヲトリテ雨衣ニヌル是紫蘓ノ類也國俗桂油ヲ桐  
油ト云誤ナリ

百和香 タキモノ、事ナリ草ノ名ニ非ス千金方口病門

曰百和香二十味爲末漬以白蜜和內磁器中蠟  
紙封杜詩集註云漢武帝時月支國進百和香古  
今集百和香ヲ詠セシ歌アリ藻鹽草二百和香ハアハ  
セタキモノ也ト云ヘリ後小松天皇タキモノ六種序ニ曰  
タキモノ、方多シカレト常ニ合スルハ六種ナリ梅花春荷

種

葉夏菊花秋落葉冬侍從侍從ト云女合セント也黑方玄方ト云意又

拾芥抄六ニ薰物ノ方六アリ右ノ小松帝六方ノ外廬  
橘アリテ落葉ナシ毎方皆藥品アリ近代ハタキ物ノ方  
甚多シ不可枚數宋洪芻カ香譜ニ百和香ノ方多シ

宮香ミヤガウ コレ又草ノ名ニアラス琉球國ノ宮香ト云物丸  
クニテワタリ六分ハカリアツカ一分半上ニ宮ノ字ノ古文  
アリ又形異ルモアリ其香龍涎香ニ似テカロシ合香也

水草類

蓮 諸家ノ本草ニ蓮肉ノ性甚好コトヲホメタリ心脾ヲ補  
フ今按ニ清心寧神補中強志補虛益損ノ能アリ凡

蓮ハ一物ノ内用ル處多シ實ハ即蓮肉ナリ又コレヲ葯ト云實ノ内ノ青芽ヲ慧ト云味苦シ蓮花蓮莖ヲモ用ユ莖トハ花心ノヒナリ藕ハ蓮根ナリ藕節ヲモ用ユ葉ヲハ荷葉ト云蓮鼻ハ蒂也蓮房ハ實ノハリノ房也蜂房ニ似タリ故ニハキスト云ハスハ略語ナリ凡草木ノ中一物ニテ花葉根莖子等數品ヲ用ル事多キハ蓮ヲ第一トスヘシ其花紅アリ白アリ紅白一處ニ植レハ白ハ枯ル近年世上ニ唐蓮多ク植フ品多シ○居家必用十一卷水芝湯ノ方アリ蓮肉ヲ極テ炒燥カン一斤粉草一兩微炒石爲細末毎ニ々入鹽少許沸湯點服此湯夜

坐過饑氣乏則飲一盞大能補虛助氣日本ニテハ甘草ヲ蓮肉ノ二十分一加スヘシ良方也○蓮根ヲ煮ルニ鐵器ヲイム銅器ヲ可用醋ヲ少加ヘテニハ黑色ニ變セス生藕ヲツキクタク汁ヲ取り水飛シ陰乾ニシ饅餌トス○石蓮子トハ本草藕頌曰其葯至秋黑而沉水爲石蓮子時珍曰石蓮剝去黑殼謂之蓮肉今藥肆一種石蓮子狀如土石而味苦不知何物也又曰嫩葯性平石蓮性溫○按本草石蓮肉蓮子至秋黑堅如石ナルヲ云別一種アルニ非ス薛立齋本草約言及李中梓カ藥性解ニ蓮肉ト別物トス誤ナルヘシ

別ニ石蓮子ト稱スルハ不可用○許彦周詩話云荷  
葉無花時亦自香ト今試之然リ蓮池ニ立ル葉ノ香モ  
花ト同○唐蓮ノウヘヤウ花譜ニ詳ニス

菱實

菱實ハ蓮ニ似テ大ニシテ葉水上ニウカビ皺アリハリア  
リ實ハ莖上ニアリ苞ノ形雞頭ノ如シ故ニ雞頭實ト云苞  
アリテツメリ其内ニ實數十顆アリルニ實ノ内白クシ  
テ抹スレハ米粉ノ如ク味モ亦甘美ナリ藥トシ食トス毒  
ナク性ヨシ凶飢ヲ助ク池塘ニ多クウフヘシ莖ノ内ニアチア  
リ絲アリワカキ時皮ヲ去テ食フヘシ根ハ煮テ食フ芋ノ如  
菱實一名菱又作菱水中ニ生ス實四角三角兩角

リ果トス生ニテモ蒸テモ食フ飢ヲ助ク河内州茨田池  
ニ多シ花黃白色八九月實ヲトル性不好トイヘ凶  
年ニ民ノ飢ヲ救フ古人コレヲ用テ飢饉ヲ救シ事合璧  
事類ニ多ク引ケリ○ヒシノカラヲアツメヤキテ香爐ノ  
灰トスヨク火ヲタモツ

石龍芮

石龍芮 京都ノ方言ニタカラシトモ又タゼリトモ云筑紫  
ニテウシゼリウバセリト云ニ葉芹ニハアラス葉ニヒカリアリ  
テ花不好人は是ヲ食ス無毒味ニ葉芹ニラトル食スル  
者モ亦一レナリ本草毒艸ニノセタリ一種葉莖實共ニ  
石龍芮ニ似テ小ナルアリ可爲別種西土ノ俗名ヒキ

ノカサト云。

<sup>キンホウキ</sup>毛良

石龍芮ニ似テ葉ニ毛アリヒカリナシ花黄ニシテ

カハホ子ノ花ニ似タリ毒草也人食セス○醫學六要曰

山人截瘡采按貼寸口一夜作泡如火燎故呼爲

天灸自灸葉及子氣味辛溫有毒不堪服食止用

捷瘡今按ニ醫學六要ニ石龍芮二種アリト云天

灸ニ用ルハ毛良ナリ此瘡ヲキル法今本邦民俗ニ毛

シル者アリ草ヲトント云

萩

本草蘆集解頌曰莢亂似葦而小中實即萩也

至秋堅成即謂之桂時珍曰短小於葦而中空皮

厚色青蒼者莢也萩也桂也其最短小而中實者

兼也其身皆如竹其葉皆長如箬葉又曰毛良曰

葦之初生曰葭未秀曰蘆長成曰葦頌曰蘆葦通

爲一物也○采葛詩朱傳曰蕭萩也白葉莖蘆科

生有香氣祭則煇以報氣萩ハシギヨント云淀川其

外處々ニアリ山野ニモ水邊ニモ生ス中實也ヨシノ如シ少

ハ其中トシレリ葦トニシリ生ス似タル物ナリ水草ナリ本

草ニ蘆ノ集解ニセタリ

苻 關雎ノ詩ニ詠セル苻菜是ナリ又苻ト云其葉ハ馬蹄

ニ似タリ又ヨク睡蓮ニ似タリ葉ノ形蓴菜ノ如クニシテ其

端分ル事睡蓮ノ如シ蓴菜ノ葉切レサルニ異ナリ葉水面ニウカフ單ノ黄花ヲ開ク莖根長シ花モ水面ニウカフ江州唐崎ノ水中ニ多シ苳菜ヲアサト訓スルハ誤ナルヘシアサハカハホ子ニ似タル水草ナリアサハ根アスル苳菜ハ根アラハレス蓴菜ニ似タリ凡蓴菜苳菜睡蓮此三種ハ似テ一類ナリアサハカハホ子ハ苳菜ト一類ニ非ス苳菜ト睡蓮ト葉ハ相同シテ花異レリ蓴菜ハ葉ニ切タル處ナシ小蓮葉ノ如シ苳菜睡蓮ノ葉ニハ切レタル處アリ

睡蓮 ヒツレクガ

ヒツレクガハ京都ノ方言ナリ此花ヒツレクノ時ヨリツホム苳菜ノ葉ニ似タリ西陽雜俎及本草綱目萍蓬草下

ニ唐ノ段公路北戸録ヲ引ケリ夏秋花サク花白クシテ數重ナリ蓮ニ似テ小ナリ其葉如苳其花夜ハツホミテ水中ニカクル畫ハ又水面ニウカフ故ニ睡蓮ト云北戸録ニ所云ト相同他花ニヨトナル物也蓴菜苳菜ノ類ナリ畿内江州西土處々ニ多シ他州ニモ多シ

蓴菜 ヒツレクガ

倭名ヌチハ沼ノ中ニ生シ莖長クノ繩ニ似タリ故沼繩ト云意ナルヘシ嵯峨ノ大澤ノ池伏見宇治ノ池沼又諸州ノ池中ニ多シ今ノ俗ハ聲ヲ稱シテ蓴菜ト云是亦菜ナリ可食葉ハ苳菜睡蓮ニ似テ少長クノ不缺是ヲ以爲異葉ハ水上ニ浮ヘリ莖ノメクリニ氷ノ如ナル物ア

和品

リ是ヲ賞ナス者煮テ羹トシ或酢味噌ニテ食フ性寒滑脾胃虚冷ノ人不可食又發痔三月ヨリ八月ニ至テ冰多シ軟ニシテ甜シ九月ヨリ十二月ニ至テ硬ク味苦シ鹽ニツケテ久ニ堪ヘ遠ニ寄ス

沼ヨモギ

大葉也莖初生葉未生時食ス苦參ノ莖立

ノ如シ艾ニ葉ノ本ニ小葉アリ沼ヨモギニシ葉ハヨモギニ似タリ艾ト同類ニ物カ

和品

川苔

川苔モ海苔ニ似タリ處々ニアリ富士山ノ麓柴川

ニ柴川苔アリ富士ノリトモ云日光苔野州日光ノ川ニ生ス菊池苔ハ肥後ノ菊池川ヨリイヅホシテ遠ニシクルアリ

和品

河蘆

處々小流ニアリ海蘆ニ似テ其色青ク糸シツカ子

タルカ如クニシテウルハシ羹トシ或酢ニテ食ス味ヨシ但シテ厚キ紙ノ如ナルヲ切テ水ニ浸シ用ユ此類諸州ニアリ

小瘡ヲ發シ身ヲ痒カラシム病人及有瘡人食スヘカラス

北ニ向テ流ル、小河ニマリ他方向テ流ル、川ニハナシト

云漢名未詳凡水苔ノ類ノ中ニ蛭蠶ナト毒虫ノ子アリ

食之則吐血而死スヨク擇フヘシ安ニ食フヘカラス

烏芋

勃臍トモ云時珍曰一莖直上上無枝葉狀如

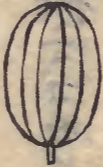
龍鬚今按其莖オホ井ニ似テ小也燈心草ニ似テ大



也莖ノ内空シ攝州河州ニ多シ根ハ葱姑ニ似テ黒シ  
果トシテ生ニテモ煮テモ食ス救荒本草採根煮熟食  
之製作粉食之厚人腸胃不飢トイヘリニ四月苗生  
ス舊根カレス葱姑ノ如シ花ナシ食物本草曰又一種野  
生者小而香

外

眼子菜 倭名ヒルシロト云水中ニ生ス莖長ク水中ニ蔓  
延ス水上ニホラス葉ノウラ紫色也水面ニ葉ウカフ葉ニ  
筋アリ光アリ俗説ニ陰干ニシテ爲末服ス治傷食霍亂  
甚有効煎服亦可ナリト云ニ才圖繪草木第十卷ニ  
眼子菜生水澤中青葉背紫色莖柔滑而細長可

數尺トアリ○救荒本草曰眼子菜采之熟食六七  
月採  其葉如此

龍舌草 水中ニ生ス葉如車前水中生花花白如菱  
而大處々有之本草水草類載之西土ノ方言水ハ  
リト云水カハケハ葉枯ル又水葵ト云葵葉ニモ似タリ花ハ  
三出ナリ八月ニ开ク實ハ三角アリ細ナリ

鼠尾草 莖高シ葉ハギニ似タリ秋開紅花世俗コレヲ  
以中元ニ人鬼ニ水ヲ祭ル故ニツカケ草トモ云ニソハ也  
浮薺 三才圖繪草木第十卷ニセタリ其圖ニカケル  
葉花澤桔梗ナリ六七月採テ湯淖晒乾再泡鹽炒

外

拌食或醬醢拌食生食亦可トイヘリ水澤ニ生ス葉厚ク多慈姑ニ似タリ夏秋紫碧花ヲ開堪又可愛和俗ニ水葵トモ澤桔梗トモ云花色桔梗ニ相似タリ又有白花者葉圓而短與碧花者異

菰

本草ニ菰米一名茭米一名雕胡時珍曰菰本作菰茭草也鄭樵通志云彫蓬即米茭可作飯食黍蓬即茭之不結實者惟堪作薦故謂之薦○東垣食物本草雕胡一名茭白又名菰根糟食之甚佳○今按ニコモノ根料理シテ食ス味ヨレ○茭章カヤシハ唐音ナリ交趾東京ニ有之故西南洋ノ商船是ヲ編

テ船ノ面ヲフセキ又船ノ帆トス葉長キ事二三間廣サ二三寸或四五寸葉ノ形蜀黍ノ如シ又似竹葉如蘆葉彼國ノ舟ノ帆ニ用ル此物也其實ヲ安達子ト云柿ノサ子ノ形ニ似テ大拇指ノ大ホドアリ蜜煎ニス又根ヲ鹽淹ニス○篤信按本草菰二種アリ一種ハ秋結實如黍菰米也可作飯餅食是沙菰米ナルヘシ沙菰米ハ典籍便覽ニ見エタリ穀類ナリ日本ニ異邦ヨリ來ル日本ニハ如米實ナル菰アル事ヲキカス一種ハ鄭樵所謂黍蓬ハ實ノナラサルコモナリ日本ニ多シ水草ナリ本草蘓頌所謂菰生水中葉如蒲葦ト云是ナリ是ハ

和品

米ノ如クナル實ナラス國俗ニモト稱ス古哥ニモ詠セリ  
又顯註密勘ニ花カツミトハコモノ事也トイヘリニモハ端  
午ノ粽ヲ包ムモノ是ナリ中華ニモ菰葉ニ千ニキヲ包ム初  
學記角黍條下曰風土記以菰葉裹黏米以象陰  
陽相包裹未分散海草ニモコモアリコレト別ナリコモト  
名ツクルハ編テコモトスル故ナリ中華ニモ薦トスト鄭樵  
通志及本草析義ニ見エタリ

鷺草

葉ハ澤瀉ニ似テ小ナリ背ニ角アリ又モキスリノ葉  
ニ似タリ七月白花ヲ開ク其形鷺ノ飛ニヨク似テ一足  
垂タリ可愛慈姑ノ如ク小キ圓根アリ或曰溼草也

非水草山ニモ生ス



萍蓬草

葉ハ芋ニ似テ厚ク光アリ莖ツヨク水上ニタチ

ノホル葉モ花モ水面ニウカハス根大ナリ夏月黄花ヲ開キ

秋ノ末ニテアリ一莖開一花堪賞本草陳藏器李時

珍カ説可考倭流ノ外醫及女醫コシテ用之性ヨク血

ヲ收メ又ヲカカハホ子アリ陸生スカハホ子ノ花ニ似タリ

アサ、池沼ノ中ニ生ス葉モ花モ萍蓬草ニ似テ別ナリ萍

蓬草ハ莖ツヨクシテ水上ニ立ノホリ根地上ニアラハルアサ、

ハ莖カウホ子ヨリ長ク水中ニ横タハリテヨハク葉ハ水面ニ

ウカヒ水上ニ小上花ノ形色ハカウホ子ニ似タリ五六月

和品

本草綱目

卷之四

本草綱目卷八

三十一

水面ニ黃花ヲヒラク新六帖光俊ノ哥ニ云見レハ又アサ  
サオフテフ澤水ノソコノ心ノ根ヲゾアラス是アサノ根ノ  
アラハルヲイヘリ荇菜ヲアサト訓スルハ誤ナリ荇菜ハ  
根アラハレス又古哥ニ水ニサル沼ノアサノウキテノミアルハ  
有トモナキ我身哉コレアサノ水ニウカヘル事ヲイヘリカウホ  
子ノ葉ハ水上ニ立ノホリテ水面ニウカハス荇菜ヲアサト訓  
シ萍蓬ヲアサト云ハ皆非ナリ

水藻 類亦多シカルモアリ杉藻アリ松藻アリ

和品外

菅 本邦昔ヨリ菅ノ字ヲスケトヨメリスケハ水草葉ニカト  
アリテ香附子ノ葉ノ如ク長シ笠ニヌフ近江伊勢多ク水

田ニウヘテ利トス他州ニモ多クウフ詩ノ陳風ニ曰東門

之池可以漚菅朱子傳曰菅葉似茅而滑澤莖有

白粉柔韌宜爲索也今按スケノ類多シ水澤ニ生ス

蒲 葉ハ莞ニ似テヒラシ有背而柔ナリ苗ヲ食スル法本

草ニアリ夏莖ヲ生シ穗ヲ生ス穗ハ蠟燭ノ形ニ似タリソレニ

付タル金粉ハ花ナリ是即蒲黃ナリ八九月ニ葉ヲカリテ

席トス凡蒲黃ハ血症ノ諸病ヲ治ス本草可考

石龍芻 燈心草ニ似テ短シ一名龍鬚燈心草ヨリ緊

小ニ瓢實ス燈心草ハ粗ク瓢虛白ナリ同類異物ナリ

和品

蘭 順和名ニ蘭ヲ井ト訓シ又鷺尻刺ト訓ス似莞而細

本草綱目卷八

三十五

堅宜爲席トイヘリ今俗鷺尻指ト云物水草ニテ三角アリヨハシ爲席ヤハラカナリヤフレヤスシ又草履トス本草綱目燈心草龍鬚ノ異名ニ藺ノ字ナシ

燈心草 倭名井ト云水田ニ多クウヘテ利トス席トシ燈心トス又淋症ノ藥ニ加フ敗席更良ト本草ニ見エタリ備後ニ多ク此草ヲウヘテ席トシ諸州ニウル諸州ニモ多クウヘテ席ニ織リテ爲利不及于備後之産

和品

七島 海邊鹹淡相雜ハル淺水ノ地ニ生ス燈心草ニ似テ三角ナリ織テ席トス琉球ヨリ此席來ル薩州ノ七島ヨリ多ク出ル故ニ名ツク他州ニモ多シ七島席ト名

ツク民用ニ利アリ本草溼草下決明ノ附錄苙苙下ニ曰又有苙苙一丁名江蘿子乃草似苙苙生海邊可爲席ト云疑ラクハ是ナルヘシ

莞 斯干詩下莞上簟朱傳曰莞蒲席也大全僕氏云莞又云燈心草生池澤中周禮有莞筵蒲筵郭璞曰蒲蘼莞細則莞蒲爲兩種順倭名抄ニ莞草ヲオホ井ト訓スオホ井ハ大藺ナリ井ハ燈心草ナリオホ井ハ俗ニフト井厓又唐井トモルスケ又佛杖トモ云燈心草ニ似テ甚大ナリ滾綠色高五六尺一窠ヨリ叢生ス池沼ニ生ス秋刈テホシ卧席トシ圓座トス

和品

ヲモダカ 葉ハヨク慈姑ニ似テ異リ葉莖慈姑ヨリ小ナリ  
葉セハク長ク葉ノキレコニ長シ五六月單白花ヲ開ク三  
片アリ根小ナリ慈姑ノ如ナラス不可食舊根ヨリ生ス  
子ハ母ニ付テ生ス慈姑ノ根ノ蔓ノ末ヨリ子生スルニ異ナリ  
一種千葉ヲモダカ葉小ニ花千葉ニ白シホウツキノ大ノ如  
シ可賞一處ニモ上下ニモ多ク花開ク澤瀉ノ和名モヲモ  
タカト云別ナリ○本草綱目二十八卷水草門ニ睡  
菜是ナルヘシ

和品

小蓮花 小草也葉ハ水葵ノ如ク花ノ大ハ小梅花ノ如  
ク秋ノ末白花ヲ開ク可愛

外

牛尾蘆 救荒本草云生深水、中葉如髮莖如藻、冬  
月和魚煮食、夏秋亦可食

和品

澤桔梗 葉似桔梗花碧色ナリ根白シ澤中ニ生ス浮  
蕎花ヲモ澤桔梗ト俗ニ名ツク與此別ナリ

アギナシ ヲモダカノ葉白ク似タリ小

草也アギナシ七月白花ヲヒラク花

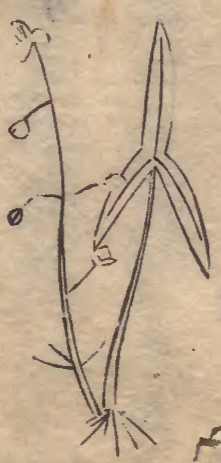
三出ナリ凡草ニ大小アリ是小ヲモダカ歟

外

龍苔 山川ノ石ニ生ス短クタ褐色熱湯ニ浸セハ青クナル  
軟鬆ニシテ食スニ清潔ナリ稀ナリ

和品

クバ 海濱斥地ニ生ス水陸共ニ宜シ葉ハ香附子ノ葉



ニ似テ背ニカト一條アリ織テ短席トス農人コレヲ以馬  
具トシ又繩トス武人は用テ陣中ニ飯ヲ包ム苞トス  
槌ニテウツヘレ又牛クニアリ相似テ大ナリ其用小丸ニシテ  
トル順倭名抄ニ莎草ノ和名ヲクト訓ス莎草ハ香附子  
ナリ是上一類別物ナリ又管モ一類ナリ

海草類

海帶 本草載之出登州圖經云似海藻而粗且長  
登人取乾之柔韌可以繫束物醫家用之下水速  
於海藻昆布之類○今按海帶ハ海中ノ石ニ附テ生  
ス黒クメタテ皺アリ性冷利ナリ虚人食スレハ泄利ス祛

瘀血消腫毒治痔疾壯實人食之無害虚冷人勿  
食煮ルニ醋ヲ加フレハヨクニユル○アラメヲ煮テ雨水ヲソケ  
ハ大蛭トナル順和名抄曰滑海藻和名阿良女○俗ニ  
是ヲ竿頭ニ多ツケテ火ヲケス帚トス

石帆

本草綱目載之又事言要玄曰此海樹也紫  
黑色其根株著實其枝柯如鐵硬相勾聯高一二  
尺許以其扁薄如帆故呼爲石帆今人取置花盆  
中以爲玩漳州府志ニモノセタリ○本邦處々海中ニ  
アリ事言要玄ニイヘルカ如シ其色丹ヲスリタル如ナルモア  
リ或黑白褐色アリ其根石ニツキテ生ス異物ナリ人工

本草綱目

卷之八

二ノナホニ...

外

ニテワサト作リナセル物ノ如シ丹色モ亦人ノヌリタルカ如シ  
ツルモ 其大升箸ヨリ必ナリ長キ事數尺ヤキテモ煮テモ  
食ス味ヨシ越後ニアリ

外

心太 心太ハ國俗ノ所稱之名也コ、ロ、只、コ、ル也フ、ト、反、ハ、ホ  
ナリホトモト通スコ、ルモナリ閩書云石花菜生海石上  
性寒夏月煮之成凍今按ニ是心太ナルハシ但綱目ノ  
石花菜ヲ説ケルハ異リ今心太ヲ國俗トコロテト稱ス  
蠻語ノ如シ煮テ凍ルモノ也細ニサキテ麩條ノ如ニシテ食ス  
性寒病人虚人不可食庭訓ニ西山ノ心太ト云レハ昔  
嵯峨邊ニコレヲ製シテ賣シカ名物ナリシニヤ○海髮順

外

外

和名抄ニラセタリ是亦心太ノ類煮テ凍トシ食ス毒ア  
リ往々殺人不可食又ウケウト、云物アリ紫色ナリ  
一類別種ナリ是等漢名未詳非佳品不可食

海苔 アラリ 綠色如亂絲生海泥中閩書ニ出タリ

龍鬚菜 ラモ 王氏彙苑曰生海中石上莖如繒長僅尺

許色始青居人取之沃於水乃白又名繒菜人頗  
珍之今按備前ニ白藻アリ細絲ノ如ニシテ青白水ニ  
浸セバ白クナル煮食シ或水ニヒタシスニソニテ食ス潔白ナリ  
若水曰又北土及他州ニモ有之ソウナト云

昆布 奥州松前エソナトノ海中有之石ニツキテ生ス長

本草綱目

卷之九



數丈水上ニ浮フ是ヲ以家ヲク傳ヘテ若狹ニイタリ市  
入コシラヘウル若狹昆布ト云名産トス若狹ノ海ニハ生  
セス京都ノ市ニ昆布ヲ刻ミウル者多シ細麤アリ細ク切  
ル事金絲烟ノコトクナルアリ凡昆布ヲ煮ルハ銅鍋ヨシ  
鐵ナヘヲ用ユヘカラス楊梅瘡ヲ患ル者昆布ヲ食スレハ  
面ニ瘡生セスト云

和品

索麪塔ソウメン サウメンニ似テ長キ藻也色黒シ味甘ノ美ナリ  
鹽ニツケ或灰ニ和シテホシ用ユ煮テ食ス或薑醋ニ浸シ  
食フ其漢名ト性ト未詳冷滑ノ物不益于人

外

裙帶菜カサネ 食物本草載之和名抄曰ニキメ處々海中ニ

多シ二月ニトル伊勢ノ海ニ産スルヲ好トス又紀州ノ賀多  
ニ産スルハ脆クシテ味ヨシ珍賞ス爲茹而食ス者爲羹亦  
可也生ナルヲモ食ス又莖ヲモ食フ莖ハコトニ甘滑ナリ  
莖ノ傍ニツキテ厚ク耳ノ如ナルヲメニト云莖モメニモ  
羹トシ又鹽將西ニツケテ食ス○性寒味甘シ有虫積  
患腹痛人不可食或曰本草二十八卷ニ所載ノ石  
蓴是ナルヘシト云○生薑ト醋ニ和シ食ヘハ無腹痛之  
患ワカメヲ食テ腹痛スル者モ亦可食之

紫菜

本草水菜類ニ載タリ海中石ニ付テ生ス青色  
ナリ取テ乾セハ色紫ナリ又ホシテ色青キモアリ味甘

本草綱目卷八

シ處々ニ多シ武州ノ淺草ノリ品川苔下總ノ葛西ノリ  
雲州ノ十六島モ皆紫菜ノ類ナリウツフルヒトハ海中ノ  
苔ヲトリ露ヲ打フルヒテホス故ニ名ツクト云コノ苔ノ名  
ニヨリテ其島ノ名ヲモウツフルヒト云凡此ノリ諸州有之  
地ニヨリテ形色少カハル紫菜ヲ食シテ腹痛スルニ熱醋  
ヲ少クメバヨシト本草ニ見ユタリ又河苔ハ水草門ニシル  
カチメ又サガラメト云海帶ニ似テ細ク狭シ皺アリホシタ  
ルヲキカニテ羹ニ加レハ子ハル賤民ノ食也又此物竿頭  
ニ多クツケテ火災ヲケスニ用ユ火ニモエズシヨシアラメニ  
同シ

和品

水松 本草陶弘景曰狀如松采而可食頌曰生海  
水中順和名抄云水松狀如松而無葉和名美流  
又曰海松○性寒虛冷人不可食石花菜ヲニルト  
訓スルハ恐クハ非ナシ

和品

海蘿 順和名抄云不乃利○處々ノ海濱ノ石ニ付テ  
生スチイサキヲ小ブノリト云羹トシテ食ス其味甘シ  
其大ナルヲ水ニ洗テ貯ヘ煮テ糊トス紙工コレヲ用ユ民  
用多シ又火ニ煨シ柿漆ニ和ノ紙ヲツギ合スルニ用ユ  
鷓鴣菜 閩書曰生海石上散碎色微黑小兒腹中  
有蟲病少食能愈○甘草ト同煎用ユ小兒腹中

外

本草綱目卷八

海

蟲ヲ殺ス初生ニモ用ユ

**品和** 雞冠菜 トサカ 順和名抄ニ出タリ其形雞冠ノ如シ食スニ紅

色也附石而生

**品和** 鳥ノ足 一根ニ枝多シ短シ葉形如海松只甚薄褐色

鋒兩又アリ煮テ可食

**品和** 鹿尾菜 ビシキ 順和名比須木毛伊勢物語ニヒジキモヲ哥

ニヨメリ海中石ニ附テ生ス圓ニメ末尖ル乾セハ黒色ナリ

煮テ食ス貧民米ニシエテ飯トシ糧ヲ助ク

**海藻** ホタテ 本草ニラセタリ集解ニエヘル處ナリソニヨクカナヘリ

ナリソト名ツケシ事ハ日本紀允恭帝紀見エタリ倭

俗又神馬藻ト云和名ヲナリソト云云ニ神馬ニハノ

ル事ナカレト云義ヲ以テ神馬草トカケリ下學集曰神

功皇后之攻異國時船中無馬秣取海中之藻飼

馬故云神馬草也篤信曰此説イニタ出處ヲ見又神

馬藻ト書故ニカクノ如ク附會セルナルヘシ是ナリソト

名ツケシ日本紀ノ本縁ヲシラスシテ妄ニ云ナリ凡下

學集ノ説信シカタク萬葉集第七第十卷ニナリソヲ

ヨメリ其老タルヲホダハラト云倭俗正月春盤ノ上ニヲ

クモノ也海中ニ生ス短キ馬ノ尾ノ如ク細葉如絲節々

連ル枝多シ生ナル時黒シ湯ニ入レハ青クナル魚ノ脰ノ如

本草綱目卷八

四十三

クナルモ多ク枝ニツケリ見事ナル藻ナリ毒ナシ俗ニ疝  
氣ヲ治スト云海草ノ上品ナリ本草ニ甘草ニ反ストイ  
ヘリワカキ時ユヒキ或者テ食ス脆ク味ヨシ

品和

ナゴヤ 海藻ニ似テ一ルニ枝多ク細長シ色青シ或褐色  
也煮食ス又沸湯ニユヒキテ味曾ニ和ノ食ス性アシ  
往々發腹痛不可食

品和

松藻<sup>モ</sup> 松杉ノ葉ニ似テ青シ石上ニ生ス生ニテモ乾テモ  
可食

品和

於期<sup>ゴ</sup>ノリ 海中石上ニ生ス亂髮ノ如シ青黑色ナゴヤ  
ヨリ大ニヒレキヨリ小也飯ニ加ヘ食スル事ヒレキノ如ス

品和

性滑泄虚冷ノ人不可食發腹痛性不良  
黒ノリ 若狹ノ海ニアリ岩ニ生ス臘月ニトル黒クウルハシ  
味ヨシ

品和

經ノヒモ 昆布ニ似テ小也廣二三寸長五六寸ハカリ  
食スレハ脆ク味ヨシ醋ニソミテ食ス

品和

鮫皮<sup>メ</sup>苔<sup>リ</sup> ヨコ五分許長二三寸青色ナリ鮫皮ノ如ナル  
星多クシテ其處少高シ味ハ經ノ紐ヨリヨシ稀有ナリ

海蘊<sup>モツク</sup>

本草時珍云縕亂絲也其葉似之故名正月  
取タルハワカク柔ニシ良シ鹽ニ淹セハ久ニ堪フ薑醋ニ  
テ食フ性冷利食物本草所載苔菜ヲ向井氏ハモツ

本草綱目卷八

四十三

品和

クナルヘシト云ヘリ食物本草曰苔菜生海中浮波面其形縷々線々如シ鹽醋ニ拌食ス味清鮮トイヘリ

品和

奥津海苔 廣六七分或七八分長五六七寸許頗厚可食紫色水ニ洗ヒ曝日則變爲黃白色駿州奥津ニアリ

品和

コモ 細莖長ク多穗ノ如クナル小キニソ丸キ物多シツケリタキテ羹トスホタハラニ似タリ又菰ハ水草ナリ別ナリ鹿角菜 本草水草ニ載ス大寒無毒解熱然性不良其形鹿角ニ似テ小ナリ海中岩間ニ生ス乾シ收メ用ル時水ニ浸シ醋ニ和シ食フ

本草所載水草苔類不過于十餘品無海藻門凡本草載諸海產甚略矣本邦海中所產藻苔之類各處土地ニヨリ異品多シ窮知リカタク不可枚舉凶年ニハ貧民海草ヲ取食ヒ飢ヲ助クル事山蔬ニカレリ海草ノ民用ニ利アル事亦大ニ哉然海草之性皆寒冷滑泄能傷脾胃伐發生之氣脾胃虛冷之人不可食又海草有蟲子之毒者不可食

大和本草卷之八

本草卷八

四十四

