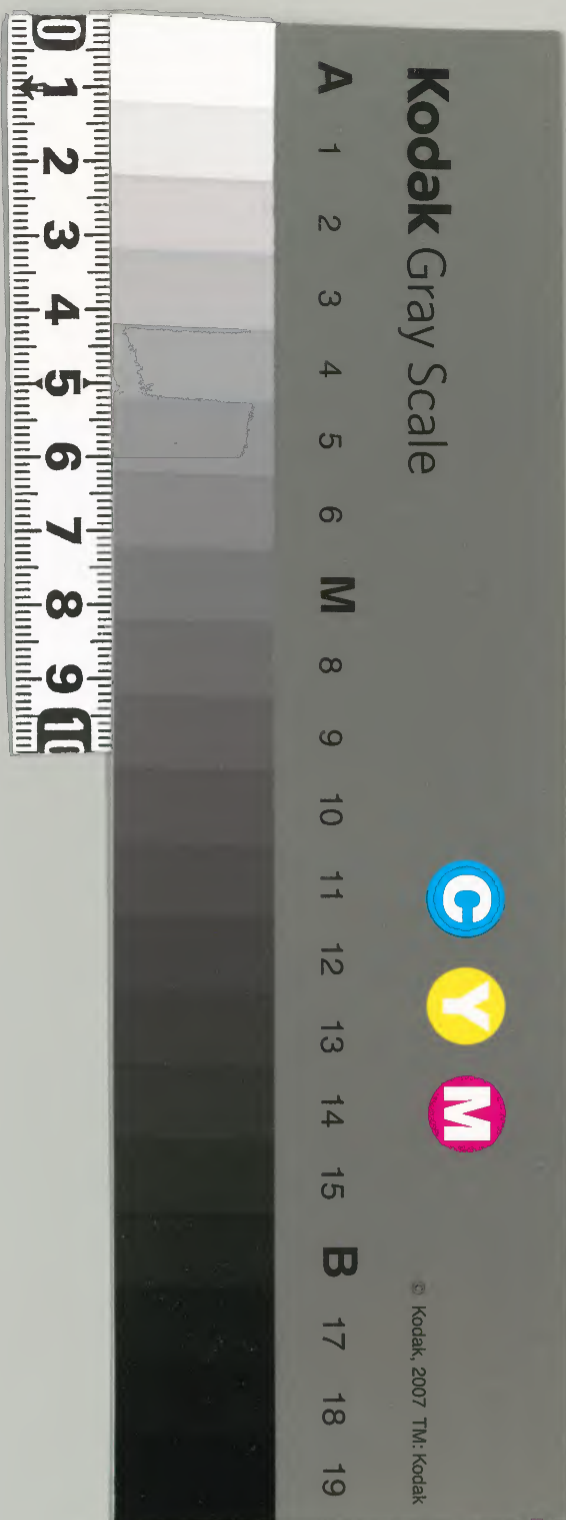
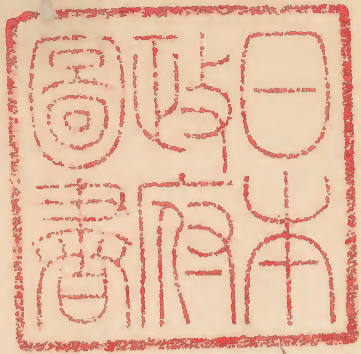


集古浪華帖第三

庫	文	閣	内
九		二	和
函		五	
一		六	

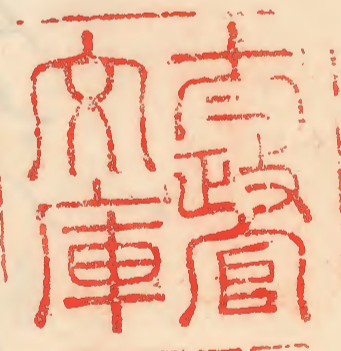
内閣文庫	
番號	和 11565
冊數	5 (3)
函號	198 303





菅原道真公書

長谷寺傳起文



吾遣唐大使中納言從二位兼行左大辨春宗
 大夫式部大輔侍從菅原朝臣道真忝加寺官
 附大女寺因依小僧之請樂入長谷靈寺爰則
 傳長谷寺者史北南圖浮提陽谷輪王所祀之下殿又

地榮也。則自乎崇而北峯西山隅納之仍改
舊号三神將泊瀬豐山矣其後經三百餘歲
道明聖人移之石室自尔以降繁昌有於此山故
根里名尚安寺号矣是。天武天皇更勅弘福寺
道明聖人遠精舍於此矣彼金銅佛像下有
天皇御筆係起文具聖人六人部代人矣次谷

東足上有十二面靈寺者長谷寺也從大悲利生之谷
長与稱者專為德道聖人之願与北家景祖房前
臣奏。元正天皇奉。聖武詔勅以而建立也彼
德道聖人者播磨國揖保郡人依姓幸矢田郡造
米麻呂也後名子若良法基菩薩應化第三仙人
再誕矣母公孫子夢見明星天子降入口中而

如飲物經寸六首月人王廿八代 齊明天皇
位二年丙辰歲後秋驍駭利角蝸蝦化蟹為
雀月之十日出天晴風靜之村不愆燕舟
如放懷况与產美生年十一別考十九離如藝
才号顯始之歲便想生者必滅也知懸之徒不
可不報會者定離也賴德之人不可不答矣云

懸繁多之莫過書曰懸謂父母所居山海之
是天地之德之所以孝養之風於四海洲縣
田邑吳難不生定省之光照書曰衢天上天下
樂必成不如我報懸切剝除頑駿作佛之經歸
沙門迴向彼二親者提終者求佛道遠去本鄉
而流異域因緣相感而承此山遇慈惠所而改俗

号于時 天武天皇即位元年乙亥歲春二月五
日生年廿歲出家受戒成祿度沙彌而習學無
懈勤行學隙即得佛法今國內整頓者皆法
無比行德五人矣累年檢知所相上求道提之山
高下化衆生之若流口祇相應之靈場一天文
變之勝地也玄武禪地之嶺蘿苔之松綠池之

開口時之花以送於貞於萬代之春青龍流沙之
谷密密之巖密回之文雲霧之色一連延影於
子季之秋朱雀坪垌之岩雲如強障而織
嶂靖之岳觀似澤池掃濕勞霖之疫氣白席
禮儀之方便無送賊行若望此義人悉自約
迴改權儀物情相似定知此山古仙所行之迹衆妙

吉祥之初也吾此所祐精廬之基蓋日域之生
如計思慮之見迴山內心峯現見金色光彌奇
日之行其所勸之精進之程恒見此事終無
上右善提心能押用言初語大所道明大德曰現
施利生為造動佛像欲求佛本大所答曰善哉
不遠神河滿靈木尤奇矣昨部令初見一夢教

軍異形類焉中於彼木而坐其中一人童子
持蓋覆木又木中有白衣老翁其形實徹也
余曰曰翁公何人又何事位此而示答曰我是三
尾大明神也為衛護此木自本國片時不離享
諸眷屬來又持蓋童子者當山守護童子也靈
木依彼之請來於此而為山能相應也爰窺

然晴夜之慶也今請同之德道聖人歡喜與人
曰十二代文武天皇即位十年丙午歲長谷野古
老檢索內卷曰前命之木來于此之後此里人民多
漂不平今村里合力將遠送他里靈木也來我
等所不知也但傳聞近江國高鳴群三尾為山有
深谷号白蓮花谷彼谷有大卧木猶如有心長子

餘丈楠也不知自何所來以木放瑞光董異香諸天
常來下而持白蓮花散其木其花属此木生蓮
花其色亦白色如此其谷与蓮字亦同于今名
白蓮花谷者八播宮 應神天皇五代之孫人
王廿七代 繼體天皇即位十一号丁酉歲雷
電霹靂風雨大命与有洪水以木自彼谷流来

質郡大津浦源歷六十九年百姓未知本心伐取
郡鄉家門燒斃宅散疾病諸不吉也古求
其凶崇至此本國者無犯心爰大和國高市郡
八木里小井門子云女人技大津里為夫行迴於
彼以國吏俄死去伴女人悔舊里為父母并夫歎
奉造佛像越大津里通古老者八人王女二代

用明天皇即位元亨丙午歲挽置於八木衢依
木崇門子死去其後彼里三十餘年郡鄉家門
又發災則葛下郡人出雲居大木沙弥法勢欲
奉造十一面像 推古天皇即位於六年戊寅歲
葛下郡南麻野挽移其願不應大水命過彼
郡及丁奈年郡里又不吉也民類同心以人王

世九代 天智天皇即位七年戊辰歲拓城上郡
長谷所以神河浦挽捨去其後留于此里世九
年犯彼木者不平云德道聖人因此言弥知可有
靈奇則里人請曰我蒙三寶德者以此木將奉送
十一面觀自在菩薩像之、於是古老刀祿等悅
貴許伴木其後十五年之間精進決行雖

法性宗見此事大出之錄者曰大明神與日與
河若除日域我國之河為即奇益波去聚也
訓其惠恭二神文以此土產其二神之孫與吾
治計國佛法興廢可有吾家、一蓮吾可依佛
法此兩家佛法繁昌者廣益衆生故遂以大願欲
應國土群機矣具披宇造佛像初使而曰自有

慶賀事者為助成養 朝達中下官物馳精誠
為運懇念幼末畢則果房為臣奉 初賞奉榮
名弥由聖人之德得躬念之趣為密奏 元正天皇
、、雖穀感無祿禱 帝位 聖武天皇即位
天皇淺祿之禮房為臣重勸解狀聖人受命
神龜元年甲子歲正月一日上旬狀依房為之

奉崇重都無可果願只作真助之慶聖人夢
東峯三燈傍有怪人曰三燈表三世利益與靈
木上攻峯可造佛像之夢覺悟準真感教
養老口年庚申歲二月昔佛木引上東峯估
養備香花薦準三寶之被夙夜勤進懈重
立願礼靈木曰為 聖朝安穩藤氏繁乃至

法界平等初意欲奉造十一面像大止弘誓
感我承靈本自然成佛之友 元正天皇即位
六年壬戌歲秋七月房舍區為大和國班田初
使之次為將打立此峯之東山中頂觀初者
頗奇焉乃蒼為問曰聖人何祈與家答曰傳
而第六天魔王欲犯我朝之時 天照大神居

養狀用壬二月廿三日初具奉二月二日所宣下
回返永知日月十八日香福三子束下行仍因六
考己己歲二月八日辰時以吉日良時以持御衣
木具役返至律所同時始之箇日之間奉造十一面
觀自立菩薩像高二丈六尺具巧匠者著文會著
主勤也造始佛像為第一日推吏古躬津麻呂

入山欲取薪之因向佛所遙見梵文舍六辟地藏
菩薩每子剎刻佛像又見著主勳不空須索觀
自立菩薩六辟或取鑿或取刀因時向佛成奇
特思行聖人所為語則遠見如言相去近行佛所覓
常人也

寬平八年二月十日 都維那僧行空

寺之法所惠我

止座法所因給

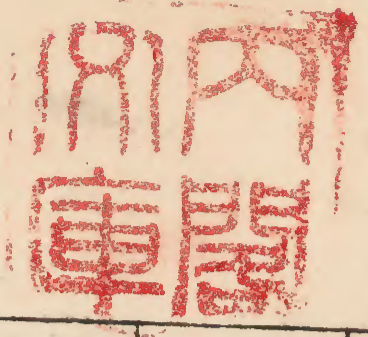
別傳德大行位智照

俗別為左大臣從二位藤原朝臣良世

奉行

去年七月廿七日下午詣寺并長谷寺 宣旨

從五位下行左大臣兼春官大屬壬生三守望村



遣唐副使從五位守原并兼行部正補兼專贊七月長谷雄

中納言兼右近衛大將從三位行春家大史藤原朝時平

執筆遣唐大使中納言從三位行春并兼大史藤原朝時平

參議佐理卿書

賜名祥瑞

行書及和名

高白上青林

傳政和精海三事
厚厚厚厚厚厚厚
抄數上上上上上
信物苗人昭信

送我以心
東中由大昭
孫氏

久遠に及ぶ
文に及ぶ
此の如く
此の如く
此の如く
此の如く
此の如く
此の如く
此の如く
此の如く

我の如く
了るに
此の如く
此の如く
此の如く
此の如く
此の如く
此の如く
此の如く
此の如く

一
以

如

復

著

此

此

見

設

持

如

一
也

一、
二、
三、
四、
五、
六、
七、
八、
九、
十、

④
一、
二、
三、
四、
五、
六、
七、
八、
九、
十、

花
杵
下
管
如

日
出
之
南
海
中
五
葉

補
綴
一
事
之
際
從

廣
心
結
不
形
多
深

一
葉
如
此
似
錦
似
花

然
中
一
古
管
與
筆
同

思
其
如
此
心
之
多
觀

花
杵
入
也
同
五
葉

此乃女車一車
其職福候者乃病地
子母無限一也
此乃女車一車
其職福候者乃病地
子母無限一也

此乃女車一車
其職福候者乃病地
子母無限一也
此乃女車一車
其職福候者乃病地
子母無限一也

氣中し難急事
月心許也因心
多事行母し以
或為子母之氣
或為

心回し長靴し
只此心下り
可也
心廿五

