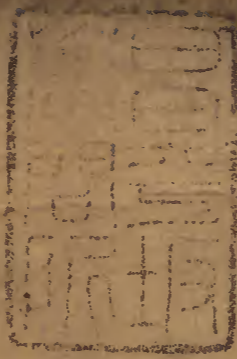


退省詩集

一之二



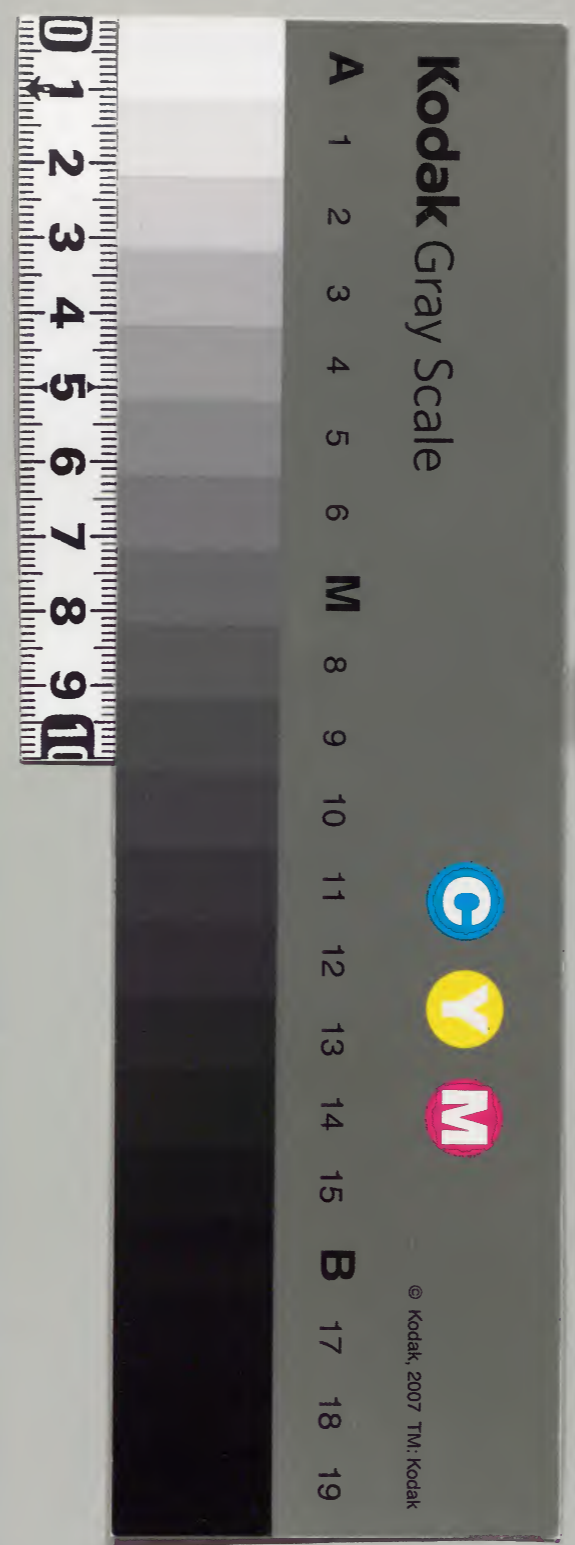
169

庫	文	閣	內
二〇六	二六一	五	和
九	五	九	書
架	冊	號	類

詩

內閣文庫	
番號	和 26155
冊數	5 (1)
函號	206 169

206-169



退省詩集卷一

起

退省詩集一

詠懷



淺草文庫

賈生年十八才調最不群
起越登要路獻策奉
明君壯志悵不已立欲建
功勲絳灌忌文吏遠
遷長沙漬錐是當時勢千
年恨紛紛予亦坐有
感白日望青雲盃酒興更
好卷中又論文

以無春日偶成

九陌春風車馬行
五侯策宅靜年芳
無人道入
登聞院城鼓報時日正長

公退

退省詩集

201-305

落落公門竦處尊參差碧瓦鳳飛騫非無紫氣
射人目應有銀河涵御恩宣政衣冠唐日月建
章宮殿漢乾坤昔曾馬正取天下制禮今能見
叔孫

白偶作

身勞恰類歌于役才拙何當賦遂初一寸丹心
猶魏闕朝朝看鏡整衣裾

賈士除日立春

此夕歲方盡茲辰氣正悠南山護社稷北斗懸
城樓風暖萬年律臘殘一夜籌國無荆楚俗朝



有漢唐流獻頌才猶拙祭詩身便休忽乘陽和
力隨意撻春牛

奉和豐州牧丹治直重君元日詣

常憲公之廟詩

花鳥春來心事空衣冠猶拜茂陵中山光潭影
此俱寂悵望青天時倚風
猪日之夜陪前殿賀宴
環佩隨行陪夜筵春遊御氣入初年屏間銀燭
風煙動座上金樽霞靄懸雲接殿樓開舜樂雪
連宮闕戴堯天微臣還似犯牛斗幾歲已知思

題

澤偏
 東風輕動靄春暉人日金城煙正飛氣暖御園
 啼鳥囀雲晴晝漏賀臣昂田郎才拙非頭在
 氏官微未拂衣草樹新年多雨露朝回時復想
 山薇
 移居
 無功爭禁去親闈此日移居生事微正自平生
 書劍在登樓詞賦似思歸

春夜

懷

春夜沉沉月正來悠然情景此徘徊詩書漫比
 揚雄宅睥睨唯慚劉表臺官跡風塵懷舉扇生
 涯歲日負看梅西牕幽賞吟無盡乘興還停濁
 酒盃
 和田長房詩以賀予移居漫次其韻
 堂成此日樂青天正是向來書劍傳屋上春雲
 情不盡簾前暮色望空連詞章休說屈平卜道
 學深慚孟氏遷醉後吾生無一事茶煙輕颺汲
 愚泉

寓懷

已矣吾生何日休春亭盃酒暫悠悠文章驚世
事猶懶劍佩立朝誰與儔十歲功名慚薄祿五
湖風色起漁舟感時聊發蘇門嘯檻外江雲獨
自愁

上巳

春冷桃花全不開漫因上巳一街盃栽蘭湘水
此新築曳履漢庭猶舊來心折塵埃無氣色詩
成風雨有樓臺黃昏轉自驚佳節日日年華空
又催

豐牧丹治直重君休暇于采邑下館城賦

詩奉送
賜環元自異常官此去褰帷風不寒征隊新看
都督戟殊思舊戴侍中冠襄陽千古人懷甚河
內半年民借難遙憶庾樓高興好欲隨清宴路
漫漫

即事

人生多感慨憑酒氣悠悠鐘鼓催朝暮青年不
可留

奉和弘毅齋君新綠勝花之詩

斗酒年年醉賞中看花唯是萬人同知君不愛

繁華色高興披襟綠樹風

本林哲有擬登岳陽樓之詩予亦因作

白雲明月洞庭邊吹笛樓頭直欲仙
天末煙波三峽沒海門風雨九江連
千秋禹績中原色一夜湘靈萬古憐
悵望長沙堪淚賈生此地昔曾遷

偶懷寄信如

世事雲千里生涯酒一盃
歌成風颯至碁罷鳥飛來
唯是功名薄何能懷抱開
憑軒驚壯志結髮願奇才
嘆鳳應全未登龍安在哉
武昌明月

夜乘興幾徘徊

書懷二首

書劍頻年夢亦勞
畏途歲月感吾曹
深臣顯柱心徒切
鄴士登樓興轉豪
萬事動嗟今古過
千秋空見斗牛高
行藏信有堪藜杖
不若平生醉濁醪

敲碎玉壺歌調勞
青雲千里望來高
江樓笛裏幾年恨
風雨樽前一夜豪
多病自憐須藥物
故人誰識贈綈袍
非關勲業不遲暮
苦易安仁變鬢毛

武藏坊辨慶讀勸進帳圖

富樫關門北控宇海山渺渺動風濤鳥飛天地
翼隨鷁龍射斗牛光繞刀萬里雄心悲且切一
生豪氣死猶高孟嘗能養三千士幸有鷄鳴出
爾曹

醉來意氣入彈冠陰雨江頭天色寒過眼百年
幾俊傑誤身萬古多儒官西山歌曲聊堪調北
斗光華不忍看日暮琴臺雲尚在一生襟抱坐
長嘆

季夏某夜會于孚軒得門字

風自吹簾月滿門清談一榻得同論豪遊延客
孔文舉甄拔知人山巨源紫氣天流唐殿閣白
雲秋近漢乾坤賦成猶有登高意此夕偏銷萬
里魂

病中和義樹詩韻

病餘氣象不飛揚細葛夜深風轉涼莫使才名
知宋玉且將踈懶比嵇康賦中秋色動明月盃
裏襟懷對夕陽倚檻時思遊俠侶笙歌清冷自
雲長

擬

江

擬金陵懷古

一望淒然自古丘
雄圖曾是帝王州
黃金氣盡秦淮戍
玉樹歌殘吳楚秋
薊北風塵亡國恨
汙南涕淚美人愁
徘徊莫問六朝事
寒雨蕭蕭滿石頭

楠氏遺言于其子圖贊

楠氏勤王力
途窮死斯身
誠兒忠與孝
斯兒又不倫
唯看青松樹
終無如是人
嗚呼楠氏子
千歲淚沾巾

七夕

銀河萬里掛江城
記得牽牛織女名
文會由來相遇少
離歌動是復愁生
玉機聲急夜猶短
寶扇光搖風正清
此夕年年漫乞巧
紛紛絲縷似吾情

中元

雲物淒然秋已來
千家笑語接樓臺
風飄玉笛聲初切
月入金盃酒且催
締綵憑陵侵夜冷
斗牛眊望倚天迴
江頭幾值中元日
羞見芙蓉花又開

秋思四首

問材

乾坤黯淡正秋陰
詞客感時聊自吟
有復功名猶鬱鬱
可憐意氣久森森
壯心空倦彈冠會
歸夢遙思招隱林
才拙賈生無前席
憑宵宣室月明深
天入滄浪水國陰
樓頭秋色白雲深
把盃明月歌中動
倚劍斗星腰底侵
世上風塵頻撲面
人門節序轉驚心
聖朝多少村官在
却笑許身漫此金
無那艱虞歲歲同
千山搖落對西風
朔鴻聲急蕭條候
社燕巢空感慨中
一顧未曾過冀北
微

軀何害醉江東
古來詞賦總陳迹
明月卧看垂盡櫛
白雁黃花秋滿園
古今懷抱此開樽
都門擬理將歸操
官路猶啣未報恩
九月寒砧風破夢
一江霜樹晚銷魂
鬱陶空憶漢宮柱
千歲盛名誰有論
九日樽前一舉盃
東籬正是菊花開
衣裳趨闕青雲動
風雨憑欄白雁來
萬里秋空水寂寞
百年事去山崔嵬
官遊有此登臨意
詞賦何人解

愛才

秋暮十八日致仕越智公之莊見招應求
蒼樹白雲秋尚殘園亭此會好凭欄振衣不斷
西山色倚劍猶看北斗寒蟋蟀風寒臨曠野薜
蘿露冷上層巒徘徊自是懸車地一卧寧論舊
漢冠

寄桂山義樹

高秋霜露冷林塘蕭瑟山川此眺望動業百年
人事短幽懷一夜夢魂長劍彈雨裏悲鷓鴣坑
擊風前典鷓鴣桂樹叢叢空復好賦成相贈轉

勳

淒涼

會律初林源公芝海莊見招奉應其求
霜林秋欲盡清興此徘徊明月三山遠夕陽一
水開風光臨睥睨氣色動樓臺偶侍梁園會虛
慚鄒容才

秋盡

高風正是攬貂裘霜色千門夕日幽沈陸父為
金馬侶送秋又與白雲愁歲華荏苒已無賴勳
業蒼茫難可求落木非關鄉思切不堪吟倚鄴
都樓

雲

酒下脫一字

懷人

仙郎歌動暮雪寒風拂疎簾月列欄最是文歡
曾不淺此時對酒漫漫

恭奉弟

文昭公

蒼茫降禍災奄忽病黎民河嶽橫陰氣風雲起
暗塵烏號回首遠鶴語斷腸頻曆數終何短雄
圖此已陳禹謨遺聖命堯典付宗臣日月照松
柏寥寥淚濕巾

至日有感

柏

仲冬蕭索倍凄然
兹日風前望遠天
一水湘流漫卜築
三朝漢署自相憐
斗間雲氣都寒色
江上樓臺正晚煙
猶是感時空徙倚
可堪梅萼向愁邊

十二月十日雪

立馬凍雲鬱不開
城樓面面雪飛來
綈袍相映萬山色
賦筆誰當一代才
投地明珠頻顧盼
連岡寒樹並崔嵬
天晴即見風景異
林日高懸照水隈

十二月十有八日

幼主臨朝有群臣之賀拜恭賦

太平幼主已龍飛日照聖顏開禁幃周祚正傳
千歲業藻儀猶看百官衣城懸北斗青雲動殿
聳東關紫氣輝不有蒼生憂社稷祖宗長此自
餘威

以上共四十二首辛卯壬辰歲之作也

歲初詣于

常憲公之廟

蕭條氣色此兢兢松柏陰森護法燈曾是殊恩
冠服賜不堪今著入山陵

指日之夜陪前殿賀宴

金城風色夜陰陰鐘鼓聲閑坐自深一曲歌謠
清似水百官環佩集如林瑤樽齊獻南山壽銀
燭高侵北斗森猶看樓臺多瑞象鬱葱佳氣滿
衣襟

人日偶作

今年人日又登城奉主蹉跎夙昔情風拂殿樓
衣正冷雨來林苑鳥時鳴功名誰復相唐舉才
調猶無憐賈生莫向陽春催白雪放歌慚我曲
難成

正月十一日立春

城閣長風萬里來最憐春色入寒梅鶴雲高向
天門動龍氣新當星宿開冰雪千山晴日出江
湖一夜物華回此時盤上餅分賜敬侍瓊筵且
舉盃

上元

燈火謀遊夜金吾弛禁時予今思典故世更負
佳期唯有樓臺月偏懸楊柳枝讀書劉向在心
事總參差

正月十六日阿父阿元枉駕于予屋賦新

居哉梅

移宅移梅賞更新流風入座暗香頻條封西嶺
千秋雪月滿東亭一夜春樹裏鶯歌搖靄氣花
邊龍笛起晴塵願教燕露和瓊液好抱金盃壽
我親

對雪二首

白雪春寒園徑幽寂寥誰復問枚鄒百年賦筆
都疎迹萬里扁舟非壯遊倚劍雲光開檻外攬
裘夜色滿樓頭滄江楊柳不堪折長笛淒然風
正愁

三夜樓臺連曙輝
寒帷雨雪點人衣
蕭條已入踈篁淨
彷彿猶隨新樹飛
鴻斷層陰千里合
鐘鳴薄暮萬山微
吟詩未覺風流盡
閑把琴樽耳息機

正月晦日漫成

春來無一事
酒後只彈冠
山水思知己
風塵厭薄官
暮雲連海遠
夜雨捲簾寒
莫羨落全畫
不堪空又看

二月三日與阿兄開宴賀阿父七十壽等
因命春酒以壽之顯予亦賦一律以叙其

歡

樽前瑞氣近蓬萊
五色衣裳雲影開
北斗星華侵座動
南山歌曲入筵催
園林花鳥春來樂
樓閣神仙月裏回
此日文歡情正洽
弟兄同獻萬年盃

寄

春夜飲于直平舍和直平所寄之詩韻却
孤夜柴門相遇開
春寒正是酌樽醅
東關西海遠分秋
明月清風久對盃
江上遊迷千里草
龍頭夢冷一枝梅
笑談並坐此俱寂
忽聽鐘聲侵

席來

義樹有約不來以是日大風之故也辭以
詩因和其韻

明月江村照白沙懷人夜夜對梅花偏將宋玉
能裁賦遂使王猷不出家鵲噪巢邊林樹轉馬
嘶城外夕陽斜非關風雨來過絕情爾清貧無
一車
潮接長城渺渺漫海天春思正無端空銷日月
逢佳節羞向風塵為薄官萬里輕陰桃樹冷千

村暮色柳條寒莫因俛仰視今昔一詠飛觴且
整歡

春夜孚軒藤氏明教來訪有詩卒和其韻
落盡庭前一樹梅西牕猶有故人來雲橫江上
感時事月照樓頭破晚埃酒後彈冠頻顧盼賦
中挹袂幾徘徊却嫌今夜漏聲短遊賞真知難
快哉

書懷

海城風雨妬春芳能向花前幾持觴錯憶多時
比賈誼極知今日同馮唐終無獻策報明主空

可戴冠成老郎落月浮雲堪一嘆憑軒時復意
茫茫

登金龍大悲閣

遲日登臨古寺邊落花芳草野生煙百年懷抱
當風快千里功名浮水懸飛鳥遠連春樹外輕
舟忽過夕陽前高臺最是感人事悵對閑雲江
可憐

三月二十有六日

新主行冠禮恭惟國家事業之本實在今日
休也臣亦列位奉拜

聖顏便賜飲燕敬賦
威儀始見漢宮樓冠事彌尊一代謀天仗雲暗
人盡拜聖恩春暖澤方流如非禹子能承夏何
有成王終治周將是衣裳垂拱日夔龍自在鳳
池頭

和桂義樹憶熊直平詩

檻外長江空暮天憶人盃酒似經年五絃夜彈
鐘生去一榻晝懸陳子眠芳草池塘春夢盡高
臺風雨昔遊憐汝歌采葛時窮目千里海山明
月連

塞

酣

賦茂陵

武帝長征事已空
旌旗日日出雲中
朝廷漫道獲嘉瑞
郊廟虛傳建大功
金馬門寒千古碧
桃花落萬年風
沙場白骨夜應哭
唯有陰煙送塞鴻

致仕羽林源吉保公見招阿文阿元予于山莊予有事不應後數日捧鄙詩因用源公之與阿文唱和之詩韻

功就如今隱一莊
養生猶是不垂堂
非無意氣侵千里
應有聲名照五潢
明月歌酣臨水檻
白

雲林靜對林岡北
藩長見風煙色何羨南邦徹土疆

和義樹贈塞上曲
萬里風寒古戰場
中原父老恨秦皇
至今若話封侯事
明月關山劍似霜

義樹有詩感昔年之詠賞終成陳亦也因和答之

來往風塵懶獨醒
千秋俠骨共凋零
飛觴明月坐青卮
弄棹長川動綠萍
孤鷗深藏空玩世
飢鷹下飽遠過溟
何時操此朱絃曲
更使題詩滿

迹 滑

睥

畫屏 登田綽小樓
長夏林頭宿雨開
飛揚意氣甚雄哉
青樽此夕興偏靜
玉笛誰家聲漫催
不盡浮雲隨暉晚
何來明月傍樓臺
六朝風景終無異
豈有休文八詠才
仲夏十五日阿兄有弄瓦之慶作詩賀之
虺蛇驚夜夢祥氣月生華將是蘭臺下又看曹
大家
義樹來訪卒賦一律

劍倚中宵氣未平
蹉跎落月屋梁明
吾長官倦天方遠
彼自人來風正清
青草池塘多日夢
黃梅雨裏幾年情
欲翻新曲舉三爵
能有周郎顧誤聲
夏夜對月
此夕長歌醉倚欄
蕭然風色竟誰看
一身漫想凌雲賦
萬里寧辭衝瘴冠
絃耀明珠空自照
崢嶸良劍獨猶寒
扁舟載月知何處
又說五湖歸去難
讀史有感

廢

遙思古首世有學則有人風俗一何已詩書成
灰塵漢家明主出復欲教生民菑川徒步士才
名最無倫幸遇千歲運奮翼翔宮宸布被空厲
節東閣漫招賓不見周亡後漢事多類秦人死
關山月禍劇河水濱唯有輪臺恨使人淚沾巾
功業縱難就何謂太無仁嘆息王者道寥寥久
不振細推廢興理自是君與臣寄語今學者努
力應自新莫將一朝利終誤六尺身所以轅固
子愨勲告平津來風五言詩年出韻之曰受寄
陳詩題瀟湘八景圖

市上晴嵐寺下煙長江遠浦自年年樓臺山斷
帆檣外兩雪沙寒鴻雁前半夜鐘聲漁火夢千
村明月夕陽憐一從宋迪畫成後風景使人思
楚天

奉賀中大夫總州牧源忠雅公

正德三年之夏

新主有將軍宣下之儀於是公奉使于京
師事已完竣公任羽林次將之官夫奉使者
大節也任官者大榮也非有其才何能至於
此乎公次閑閑之世家而當一時之精選使

芳聲美譽流于千歲誰不望其之幹蓋跨竈
之功業哉因捧鄙詩
攬轡悠悠使者車賢聲此去向京華玉珂風靜
南宮近銀燭天高北斗斜新見威名提將印遂
教勲業滿君家一辭鳳闕遙回首五色雲飛有
彩霞
集土田貞休宅有賦
江上暮雲空自悠徒令把酒對人遊清風吹笛
天如水斜漢懸軒夜似秋何道陳生投轄好無
疑王子去舟浮武昌楊柳從裁賦憶爾蕭蕭獨

立樓

哀
立樓
立樓前一夕與桂義樹對酒
幾年詞賦共登臺還動江關庾信哀雷雨千峯
淒拂暑月華一夜笑含盃天涯征雁書將至露
下候蟲聲已催明日看雲偏有感悟桐揚柳悉
秋來

菊池武雅森哲田緯來話卒賦
向夕看雲唯擾梧聚星已想夜難孤論文卷裏
人今昔把酒樓頭月有無不斷長風入締絡
來飛雨捲江湖應因老驥思千里清興淒然碎

玉壺

新主生日

僕

亦侍賀宴敬賦

金闕千秋節瓊筵萬歲盃
禎符天命鳥妙契夜
驚雷大海雄風遠上林佳氣開
小臣恭獻壽長
欲喜趨陪

和義樹新秋詩

滄江歲事又驚秋日日高天
大火流最喜佳人
春贈綠偏憐仙吏夜衣裘
芙蓉花冷千家雨蘆
荻烟寒舊酒樓零落因風
應有感愴神何必過
西州

中元值雨聊短述

門前長者自來稀
煙雨蕭條一濕衣
此外已無
明月好幾秋誰見
白雲飛風寒城闕鐘聲慘
天
暗閭闔燈火微
六世繁華今尚在
東山西嶺鬱
崔巍

寄熊谷直平

嗚呼日月如流
自分袂之後已逾十旬
何其
相知之久終成遠別
之悠悠悵然有感
因賦
一別河梁夢已過
山長水遠白雲多
唯聞巖武

思方厚爲說馮唐鬢未皓有鳥天涯傳尺素無
人江上采香荷依倚落月見顏色斗酒臨風空
浩歌
爾去長風日夜思茫茫江海鯉魚遲南樓明月
十年夢西塞浮雲萬里悲別後不堪憐鮑叔曲
中况復失鐘期秋來自笑爲官在猶見斗牛城
角垂
加能越侯管公被枉駕于予宅賦此奉謝
駟馬高車到我家真如玉樹倚蒹葭情深不敢
笑蓬戶禮厚應須問桂華久得識荆常有愧使

露

遊

因御李自堪誇金章紫綬輝光甚雲外晝看星
斗斜
中秋
浮雲催晚景佳節遇中秋林靜露華動天暗星
象幽明輝金似湧光彩璧方投風雨幾年恨關
山此夜愁謝莊難作賦殷浩只登樓既想慢亭
會重嗟嵩岳遊古人不可見對酒意悠悠
九日和義樹
搖落千山日正沈偏憐衰柳有垂陰江頭月暗
長天色城上雲殘異代心獨抱朱絃消永夜相

思綠酒向空林
茲辰知汝登高意
自古風流已
到今

秋夜與桂山義樹對酌有賦贈義樹二首
煙水長流鸚鵡洲
青樽猶自起人愁
偏慚荆曲
曾珍璞那識成都
復典裘此去文歡難
十日由
來詞賦度千秋
茫茫何問神仙事
清夜相逢把
燭遊
世事浮雲不可期
風流共許久相知
暮江月冷
芙蓉佩夜雨氣寒
揚柳枝命駕人歸
千里意登
臺鳳去百年悲
便唯應有高陽會
遣興是無過

酒卮

九月十三夜書懷

霜落高天江水漫
淒然懷抱此凭欄
金莖人去
露猶冷玉樹風悲
歌正殘
唯對樓臺明月好
長
憐城闕碧雲寒
上林景色秋將盡
征雁爭禁萬
里看

九月晦日漫賦

寒雨寥寥楓樹林
長風聊作楚人吟
清樽酒盡
西山淨橫笛聲高
北關陰鴻雁夜連
千里夢鱸
魚路絕百年心
送秋惆悵樓臺上
何必行藏異

古今

十月十四日恭奉悼

文昭廟

蒼梧南望淚潸潸却憶謳歌一世間
猶有雄風吹大海長教烈日照重關
鬱盤陵寢熊羆守蕭寂乾坤龍鳳還
慚以非才遇明主無窮愁思滿寒山
冬夜義樹過訪別後賦贈
天風蕭颯眉雄茂此夕深知作賦才
李杜齊名寧睥睨陳徐論意幾徘徊
龍光長向斗間照鶴

淚從從亭上來安得中山千日醉
人歸城南海雲衰

蓬萊宮闕在良辰

一望偏驚雲物新鴻雁遙遙應避臘
江梅寂寂欲催春風前雪淨西山曉
天畔日繞南海濱便識百年堪俛仰
二儀消息正愁人

偶懷寄義樹

共惜風塵一世情河東未有子雲名
萬山日落琴聲慘千里天寒劍氣清
翫麟自知堪獨笑

寥誰復見同盟應思斗酒耽高興夜夜南樓空
月明

賦慶壽行禮奉賀中大夫拾遺補闕兵部
參入侍郎館林城主松平公之大夫人八十壽

壽母交歡對魯侯萬年風色自連樓瑤池霞入
歌中動銀漢雲隨盃裏流陸橋恩情淹日月潘
輿樂事共春秋今朝準擬紹興禮何問華山玉
女遊

會津城主通議大夫羽林中郎將肥州牧

源公觀物別莊十四境詩

聚遠閣

北斗接樓掛南山當戶分瑞煙朝歷歷佳氣晚
紛紛咫尺隨明月三重鎖白雲唯如天上坐一
望思何群

觀瀾榭

滄海杳無際登臨一有情風雲連碣石波浪遶
江城坐裏乾坤盡眼中日月平壯遊良可賦高
榭引放生

振衣園

長風起茂林
淅瀝拂衣襟
正有朝廷志
寧忘丘壑心
楚臣曾作賦
晉士更催吟
興至耽幽趣
暮雲固上深
濯纓真有意
思遇揅蟬貂
百頃潭清潔
一亭坐寂寥
吏民皆惠愛
孺子亦歌謠
太守心如水
長須翊聖朝

硬

欄月正團

硬碱鳴

硬碱一何麗
紛從圖畫還
煙光生暗水
雲氣映清灣
雨裏見星隕
風前對月閑
却憐孤鳴上
戀賞弄潺湲
風月橋
自得庾公樂
還輕列子遊
天風吹萬里
夜月照千秋
虹落水長在
烏飛雲正浮
浩歌煙景好
橋下意悠悠
電霜庫

長首詩集

世見出群才功名實壯哉霜侵兵衛肅電感劍
精來重鎮碧天遠別莊紫氣堆鏘鏘開武庫千
里陣雲回
白櫻真可愛風景惜春過雲近園林散雪懸樹
杪多楚王空惱夢鄴女謾飄歌誰識主人宴花
間鳴玉珂
如入慈恩寺似尋剡水濱氤氳望氣久爛熳發
花頻珠露垂垂落繡雲簇簇新紫霞藤架上好

泥

是而降神
濯濯對清風蓮開沔水中池頭舩自大湖上鏡
方空太液神仙遠若耶景色同君家原相府長
有此花紅
枕流松
日夜松濤起森森寒色連蟠根留雨露偃蓋接
風煙白鶴翔天末青龍見水邊從來孫楚思對
此詠清連

盤控場

鳥 睥
霞 睥

風颯度長埽，驍騰萬馬嘶。百金骨應買，千里路
何迷。映日輕紈散，傍雲美錦齊。英雄才不盡，逸
氣在霜蹄。
暉晚舍
海色遠微微，淒然唯落暉。天涯群鳥去，歧路幾
人歸。津樹煙霞暗，城風舟楫飛。浮雲分暉晚，象
外又何依。
雪後退
千里晴雲望裏平，銀河高接鳳凰城。上欄佳色
花全滿，前殿寒光月正清。風度御溝珍露冷，星

臨仙仗，瑞煙明朝回。恍對西山影，誰識此時裁。
賦情

立春

樓臺試一臨，春意動東林。天地風塵滿，關河霜
雪深。黃鶯藏谷口，白鴈集江陰。鬱鬱茶盤酒興
來，獨自斟。
賦塞上
朔風吹雪滿陰山，萬里長城片月閑。欲斬樓蘭
曾試劍，擬封定遠已過關。大鵬雲盡黃河曲，孤
雁天寒青海間。回首應憐論破虜，北征自古幾

人還
除日漫賦
不妨荏苒歲除催且喜班衣似老萊井底椒花
佳氣動樓前梅樹暖煙開朱絃人少郢中曲白
馬官微鄴下才萬里天風滄海色壯心此夕一
悠哉
以上共六十九首癸巳歲之作也

退省詩集一終

退省詩集二

楮日之夜陪
前殿賀宴敬賦十韻

春豫百官會君遊萬壽盃韶華連花樹瑞氣滿
溝槐城闕暮鐘盡宮樓夜宴催南山臨席近北
極向風開燎火偏侵雪鼓聲能役雷鶯花歌可
悅魚藻詠悠哉煙接玉爐動雲追銀燭來多時
知德澤幾歲喜趨陪正聽洞庭樂終期汾水才
聖明何報有慚我曳裾回

人日漫賦

江畔頻看歲事遷，千家煎餅上薰天。
朝搖劍佩入金闕，夕樂琴書對碧漣。
御柳春寒煙靄裏，勝花月出酒樽前。
雲峯此日大風起，空使披襟輸楚賢。

栽桂二首

栽桂多幽意，踟躕明月邊。
每思方便蹇，長此見貞堅。
異實誰能拾，古香獨可憐。
那堪搖落裏，清興在花前。

仙雲應不散，桂樹正蕭然。
自著山中雨，猶含巖下煙。
庭昏風寂寂，夜淨月娟娟。
更覺淮南近，載

歌招隱篇

都門春色正，驚心桃李花。
飛滿上林十里金堤，暗歷歷萬人翠幕。
靄沈沈樓前晚靜，浮雲影檻外天長。
流水音一世風塵來往，又羽觴猶自憶山陰。

春暮十九日致仕甲斐侯別莊卒賦
乘槎不用問星橋，此日壯遊同見招。
北渚水煙連草色，東山雲氣接松標。
風迴鳳吹仙臺近，春靜鶯聲人境遙。
最是登高千古意，朱簾盡揀晚

蕭條
暮春
雨
婆娑石燕拂雲回
榆柳瀟瀟冥色催
香霧霏微
山影減物華黯
淡水聲哀煙深樹裏濕
黃鳥露
滿塔前添綠苔
風冷江頭花正落
鼓琴空負友人來
和
大澤基珍春望詩韻
春山晚氣映松堂
細草濃花坐自香
城郭岑
懸簾景川原縹渺送晴光
鳥啼楊柳孤村裏
人少
莓苔古道傍
正是大夫堪作賦
春天登望碧

雲長
三月晦日漫賦
春盡大江風雨寒
可憐暮色倚欄看
薔薇花落
未歸去楊柳條愁已折
殘啼鳥千林心寂寂
行雲三月夢漫漫
年華應是難為別
無那朱絃此
夜彈
賦寄愛蘭堂
幽蘭唯可悅
猗猗映樓臺
却恐秋風敗
偏嫌朝
雨來吳宮望
將近漢署夢
相回
一世沈愁契
千年屈宋哀
鳴琴應寂寞
雜佩此徘徊
欲折芳馨

去所思何遠哉
西來桂山義樹有橫笛曲三調述源豫州之事
重賦一首
海風千里恨吹笛夜登樓邊月傍山苦陣雲出
塞愁崎嶇終北走慷慨復東留不有重圍解兵
戈雙淚流
一別關河會合難豈知今日忽相看杜鵑聲急
西窓雨梅樹春過東閣寒懸榻終年情尚在浮
雲滿眼思無端武昌正是舊遊地曲裏青山還

倚欄

四月二十日詣

猷宗靈宮

靈蹕風寒雲氣揭東林松柏自蒼蒼紫微高見
星辰上金字長懸日月傍山暗雷聲生畫壁天
迴龍影動雕梁已知德澤垂歌頌黃鳥亦能如
奏簧

賦贈義樹

大江風雨酒樽虛憐汝登臺感慨餘安道相思
乘輿棹巨源未見絕文書一行漢署又為吏幾

日湘流將卜居唯喜瓊瑤携手處百年天地共
躊躇

見肥後候所養鸚鵡因有賦

黃山一別幾經秋應是綠衣思昔遊夢斷秦關
風月冷魂飛隴坻水雲幽徘徊唯許金挑唾顛
顛偏情玉鎖留千古賦成人不見朱樓繡戶正
生愁

題朝鮮戲騎圖軸

正德元年冬朝鮮信使來聘于江府於是一

日

譬

上命使其馬上才二人戲騎于後園予亦陪
而觀之戲騎者八曰馬上立曰馬上倒立曰
馬上倒曳曰馬上橫卧曰馬醫上仰卧曰馬
上左右七步曰馬脇隱身曰雙馬奇狀異態
炫于耳目哉其後戲騎于領信使事對馬州
牧宗義方館屢人聚見之而傳稱于世以為
希有之會也頃或出其圖求賦因思往事凄
然長吁遂作戲騎行曰

良馬遠來朝鮮國馭人遙集御苑中長楸爭駿
如龍躍蕭颯萬里起天風惟覺盈耳如有聲

電光過鴻雁驚回首雲裏錦繡亂五花散作滿
地生憶昔秦宮曼行戲又聞胡馬大宛名此皆
驕奢何足問今知德澤方廣運文隣長是音書
通百年天地仰玄訓可憐霜蹄不虺隤驍騰向
空勢雄哉幸得承恩長楊侍空慚全非作賦才
對圖含悽時一感使予心在戲馬臺
志州刺史皆川廣遠生辰開宴賀年五十
因賦
懸弧曾是氣雄哉鬢髮還無漢宦哀一夜熊羆
驚寤寐萬年龜鶴在樓臺家今故事應携杖人

鳥思
鬢

自清遊數舉盃此去千金稱上壽天星久已聚
蓬萊

同時陽尹大因清相集監察御史加藤明
教宅有賦得深字
高啼雨色暗青林醉坐府中忠正深刻合猶看
雄氣在珠還不覺寶華侵迴舟懷抱千年事懸
榻風流一世心此去仙遊何處是知君時送玉
簫音

鄙詩一章奉身中大夫拾遺館林城玉松
平公喪大夫人

瞻望風悲孟母隣美棺道上起行塵倚門幾度
啣恩重列鼎多時報德頻正是郡中應鶴牙還
能墓畔有烏馴自慚哀挽贈歌曲不識蕭蕭愁
殺人
快堂夜集頓呈大因清相
高城秋已近倚檻白雲長東閣幾時住西州多
日望相看亭上帖同聽座中香投轄風流遠清
遊夜未央
聖節賀宴謹賦

乾坤寶曆幾千年忽覩祥煙啟御筵福履非關
高氏祭仁恩何問漢家錢星華夜掛金門上雲
氣秋高玉殿前願向南山歌一曲稱觴長此仰
神仙
靈匹千年會神遊一夜期龍梭侵月靜鳳駕逐
雲移寶氣連華燭香風滿錦帷清歌河漢遠秋
色轉淒其
芙蓉城外起秋風明月高懸滄海東一典歌聲

連紫陌千門燈影映青空星低北闕浮雲裏樹
擁西山爽氣中安得玉臺牽白鶴淒涼夜色思
無窮

寄義樹
煙雨樓臺孤劍寒征鴻夜夜度雲端
月中招隱桂花滿江上懷人楓樹殘
唯有風流同對酒莫言消息共彈冠
尊鱸正好何時去回首吳天秋水漫
高山中秋有賦問寒衣空翠交林金
門上萬里銀河明月輝乘槎誰念漢
臣衣西園風燭

影應冷南海夜珠光正微鸚鵡洲前
青草盡鳳凰城上白雲飛似聞羽客
笙歌近更覺天香滿翠幃

答桂義樹中秋後一夕過熊直平宅對月
見寄

江樓風月佩繽紛便欲放舟
悲白雪城頭客散恨青雲笛聲
半夜關山遠劍氣千年牛斗分
猶有幔亭仙侶聚清樽秋色思
何群

追悼津田長玄

嗚呼津田長玄沒已一年也感傷無已因賦
短詞

日暮江城畔臨風遂汝思荷花傍宅滿雲氣入
窓移惆悵十年事淒涼一夜悲慚無吳季子掛
劍報相知

昭君怨

一朝辭鞏路萬里向沙塵不得君王顧寧兼驕
虜親穹廬長計日關塞久懷春顏色都零落應
如畫裏人

阿父園梅花開時維九月可以驚異阿兄

有詩因和併呈
玉蕊玲瓏自不瑕西山白雪帶風斜清煙春動
笛中曲落月秋寒林下家何用青絲香久在敢
論紅絲影交加憑君欲語百年事未必驚時最
是花

九日漫賦

踈風冷雨武昌城一望淒然萬里情龍去東關
餘瑞氣雁飛南浦起寒聲門前楊柳暮雲度席
上茱萸秋露清却憶年年逢九日登高莫使壯
心驚

仙游九月十三夜有賦

神女飄然暮雨來江頭永夜望悠哉海門風急
寒潮起巖岫雲生遠樹哀九月衣裳為窟在十
年盃酒向人開可憐秋色淒涼處誰有登樓作
賦才

吳歌詠月十韻

水精生秘瑤陰魄致休祥炎帝瑤階上真人玉
字傍明輝曾照趙清彩已驚梁天地千秋色關
河一夜光銀盤承露冷羽扇南風揚雁度西山
雪鶴鳴北闕霜斲輪憐妙術飛鏡學新粧素影

終無繪黃文自有章庾樓雲寂寞表渚氣淒涼
坐見金波迥桂華滿路香

寄義樹三首

燕趙悲歌信荆高最是名幾時河上飲擊筑起
風聲

獨嗟

自笑伯牙曲唯憑鍾子期高山流水在却恨十
年遲
白馬秋思二首

王裕
欽

白馬青袍二十秋空將詞賦鄴都留南天雲綺
長風起北斗城高片月流狗監未知何日遇鹿
門此去幾人遊唯看臺上黃金氣夜夜蕭條獨
自愁
西風一自憶鱸魚慚向玉門猶曳裾感慨休彈
馮氏缺才名未著賈生書烏啼院裏鐘聲靜鶴
去樓頭樹影疎幾度玉壺空悵望秋雲千里意
何如
乾坤慘澹白雲司却望江城酒一卮南國清遊

思往事東山高卧感當時偏憐碧草空侵座更
見黃花尚照籬此夕悲歌秋已盡何人長笛莫
漫吹
十月五日有感
樓臺萬里接風煙時憶仙人辭漢年天地主恩
終不報江湖官跡倍堪憐紫簫吹斷浮雲外玉
樹摧殘落日邊鴻雁冥冥何可慕青山西望一
蕭然

放鶴
別高風蕙帳空白雲
獨自掛樓東
由采善舞

在金閣此去清聲入玉宮
萬里芝田天共遠
千年華表路將通
幾時復可山頭待消息
寥寒寥漢中

林靜月夜有懷友人
忽見江山月影沉
瑤琴獨夜憶知音
宋生臺上悲天地
揚子宅中嘆古今
鸞舞胡雲風寂寂
鵲飛南斗氣陰陰
一樽賦別情何限
清曉夢懸梅樹林

吳黃十月十四日
具恭奉悼外已盡
入外前京
文昭廟

白日雲寒陵邑濱
光輝長北照風塵
三年四海猶懷德
萬古群山正望巡
金粟固高悲鳥雀
翠華宮靜泣麒麟
神遊應有鈞天樂
不識抱弓多
少臣
謁黃門藤原公
獻納賢良司已存
鳴鸞風遠此飛騫
使星應憶
千年事
痴月無愴
萬里魂
北闕青雲隨
委佩東
關紫氣入高軒
聲名歷歷館門下
猶自通家問
子孫
十一月二日詣東叡山中堂法會散賦

陸

石林寒寂寞香閣肅玲瓏鐘磬梵雲外旃旌慧
日中天花隨法雨陵柏起悲風龍劍氣猶在鸞
事事已空思深常匪報官拙愧無功隨淚望初
地經聲聽不窮對黃里山關青寒對李師求
鶯領分明相已存封侯持節鎮雄藩府名久記
張家子世德長看路氏門東海三年全謝事西
州子異正還魂蒼山自是新碑在應詭并公多
惠思新萬古推山五樂金粟回高悲息武翠
白正德甲午冬十二月庚午琉球國使行聘

送名詩集

禮越壬申令奏樂越甲戌禮還其使多齎
金帛誠太平盛事也臣亦列儀位有賦
天長地濶禹功成海外衣冠仰聖明紫陌風霜
驅百騎金門日月照雙旌獻財來見周官禮拜
賜歸知漢主情正是遠人猶有曲歌鐘雲動萬
年聲
除日漫賦
都城冠蓋正飄飄却憶官遊行路遙無那清樽
驚短景更將華燭樂良宵寒聲遠起天邊樹春
色暗來門外潮詞賦百年看又過高歌不是向

送名詩集

人騎不問...

以上四十七首甲午歲之作也附記詩者

不在數中...

猪日之夜陪

前殿賀宴謹賦

御筵歡不極聖澤瑞仍頻長樂遇良夜建章動

早春雁行連座起鳳吹入歌新願上華封祝復

同堯世民

和桂山義樹早春遊望亦民謝詩

晴山風色翠葱芊花柳偏含萬里煙莫是登臨

萃

思往事却憐行樂入新年南天春至江湖上北

闕雲飛歧路前愛汝驚人佳句琴樽何日共

乘舫

望仙樓閣在東關佳氣春高霄漢間水雲未消

千尺水雁鴻欲去萬重山座中栢酒偏能醉曲

裏梅花好是閑處處晴江芳草綠風流更有幾

人還

宮元霄漫賦

門外蕭蕭客已踈乾坤回首久躊躇

衡自愧

難翻曲劉向猶憐空校書楚地風寒楊柳色漢
宮雲滿鳳凰車關山明月春何處雨氣長林黯
不舒

雪中賦
瓊瑤疑見美人投一曲長歌春樹愁明月最懸
秦苑上白雲夜度漢江頭已知濁酒堪高卧偏
憶輕舟不遠遊舉目萬山寒影在茫茫懷古獨
登樓

江北江南楊柳斜
即看佳節逐煙霞
紅塵九陌

車如水白日千門騎似花
新火應須驚歲事舊
醅也自惜春華勞歌何處當脩禊
惆悵吾生已
有涯

賦水石契久奉賀執政松平公
昆岡生瑞氣弱水起祥煙
白石當階麗紅泉繞
砌鮮琅玕堪會客
沆瀣可招仙
俄指星灣上遙
望雲漢邊
衣冠官已貴
詞賦思能偏
長此託深
契清遊度幾年

春日登雲濤亭賦
長林雲氣卷波濤
一坐東山且自高
寒色忽飛

湘浦佩清聲半入黃陵操白鷗沒水煙蕭寂黃
鶴摩天風怒號日暮登臨亭上久落花芳草夢
魂勞

感懷二首
萬里煙華眺暮春琴樽獨自壯心頻樓頭笛倚
西山月道上衣迷南國塵今古青雲虛屈指
湖白眼久看人宦遊余亦卧司馬消渴著書誰
與論

飄揚意氣望雲霄昨夜東風夢更遙桃李花飛
搖午色蕪蕪草綠送寒潮千年瓦觀應難到一

世龍門總自饒擊筑市中成獨往爭堪春興起
蕭蕭

義樹過訪卒賦

過雨淒然氣似秋雄風一夜楚臣愁城頭古柏
烏聲起簾外垂楊鶯語留無那塵埃思伏枕還
將詞賦問登樓請看南北浮雲色長劍復應驚
昔遊

熊生宅與桂山子夜集有賦

翩翩白馬醉樓頭聊作清風陌上留把袂十年
青草夢倚欄半夜翠楊愁何須鄴下翻新曲偶

向夷門憶舊遊將是關山情不盡坐看明月逐
長流

送藤御史明教祇役日光

那可回車厭險艱長風直指日光山鐵冠此去
知能事驄馬由來見壯顏佳氣曉望千里外群
雲夜度二陵間百年天地才多在君自高名使
正還

今茲四月十七日

神祖忌滿百稔命有司舉祭禮於日光山在
都御大夫士謁原廟恭瞻明德敬記盛

業四十韻

萬古英雄起百年功業昌乾坤垂大衆社稷保
重光玄鳥非無瑞黃龍應有祥聖謨懸日月神
祀理陰陽寶鼎膺期文緯書受命長建基恩最
厚撫運化彌彰翼亮正其位緝熙安此疆星暉
分析木海晏接扶桑往者悉當厄群生總雍殃
交爭追鹿兔相害類豺狼致伐方飛檄事征既
缺斯震驚驅鬼魅眷顧叱風霜渙汗嚴兵法指
揮臨戰場威維如漢祖仁乃似周王飲馬關原
畔揚旌浪速傍武成材妙絕文教道巍昂說近

汗

且綏遠懷柔又制強披圖知地利頒曆率天常
 勝國殊佳麗舊邦尚鬱蒼京華聊駐蹕江左即
 開行却憶艱難甚更聞籌策良都仍通食貨城
 復比金湯貢賦來千里謳歌歸八荒朝廷修禮
 樂官職問衣裳真氣射牛斗禎符屬南元藪中
 麟可至閣裏鳳須翔赫奔丹青樹茂蕤雅頌章
 嶽巡悲舜氏湖幸拜軒皇鸞駕登仙路鷄居士
 帝卿克裡儀肅肅殷薦舞洋洋陵寢載松柏楠
 楹刻櫨樟瑤階陳幣帛繡戶奏笙簧耳雨曉露
 尾景雲夜度牆犧牲全潔淨黍稷自馨香誠意

何能息孝情莫敢忘南薰民竊抃北極世皆望
 於戲經營始美哉福履將岐山曾積德洛水永
 流芳禹迹依然在堯封終不込元和傳統系後
 政見餘慶
 林、送熊直平之肥後州
 都門此去路漫漫回首江頭明日殘西地夢魂
 應命駕故人懷抱在加餐天邊鴻雁南雲遠海
 上蛟龍西日寒賦別爭堪千里恨還能教我碎
 琅玕

石謁

猷宗靈宮

深山青靄暗清路紫煙流夜夜廟衣舞朝朝天
 樂遊功名三尺律祭祀萬年謀猶見華林苑風
 雲此日愁
 與桂義樹宴森哲宅賦
 林頭風色夜蕭蕭極目江樓鶴影遠無那彈琴
 憑汝飲莫言倚劍向人驕北山疎雨入紗牖南
 浦行雲度畫橋却擬張衡猶不樂坐來好是贈
 瓊瑤
 月夜有憶義樹賦簡乃深雅也

醉倚樓頭萬里風誰人吹笛月明中
 玉山白雪曉光冷北闕銀河夜色空
 却苦憂魂偏逐水唯看俠氣尚干虹
 雲間烏鵲驚飛去蕭瑟乾坤情曷窮

夏夜聞隣家彈箏

秦箏聲急遠江干回首長天夜已闌
 轉覺紅裙多抱怨空憐玉指幾勞彈
 清風曲裏飛霜早明月歌中芳樹殘
 惆悵美人看不見牆東唯有曉雲寒

聖節陪宴敬賦

長省詩集

九

赤

五福神符在九齡聖夢同照披曾有電流渚豈
無虹南斗亦光動西衡白氣通倚蘭知漢德嘉
穀尚周功壽域共天大恩波與海窮龍飛仙伏
外鳳舞御筵中金掌承祥露銀河起瑞鳳群臣
呼萬歲何用又登高
七夕詠成
雲路車飛百和香天孫西去有神光淒淒流火
復成燭渺渺清河已作梁雙照如何開月帳相
追好是舞霓裳金壺銀箭余宵盡向曉牛閨別
恨長

此首題恐有錯誤

詩五言述懷
燕子乘春至巧自著舞衣不入珠簾裏含泥向
荆扉邊爾長夏盡何事尚飛飛故巢復可毀舊
時况已非涼颿起天末焉能海上歸
秋風起井上梧桐露氣清看鏡將催潘岳興裁
詞還動謝莊情長江月出人歌舞列炬千門已
徹明
中秋

長篇詩集

范

武昌楊柳秋此夕又登樓白露衣裳冷青雲詞
賦愁鴻迷南浦外鴉散北林頭安得乘明月天
河試一遊
林風秋雨病中感懷
青袍憔悴在江邊雨裏看秋不可憐鶴唳千林
搖爽氣龍吟萬壑起寒煙閑居徒業隱淪日高
臥非關經濟年採藥西風原我分病來愁思倍
蕭然
臺上行雲豈夢思更堪伏枕感當時病看鬢髮
乾坤苦歌碎琅玕風雨悲夜色蒼茫侵薜荔露

華寂寞濕茅茨江湖秋興復應好為宦空嗟幾
歲移

問義樹病寄以詩

一別高城鴈正來故人詞賦滿樓臺茂陵偏憶
馬卿渴宣室誰憐賈傅才煙雨江皋餘菡萏風
雲地靜擁蒿萊孤盃病裏幾回醉莫動清秋日
夜哀

九月六日朝回恭賦

鵷班齊列侍鳳蹕各趨陪閭闔雲光起旌旗日
色廻官儀良可見聖壽更凝哉還笑秦皇藥何

後晉詩集

論漢帝孟挑蟠膽上苑栢悅望高臺天保詩尚
在慚吾作頌才

九月七日義樹來訪賦此為贈

叢叢桂樹盡欄西過客風流見杖藜高興曾乘
青翰舫清遊幾唱白銅鞮千家砧杵寒聲急萬
里樓臺月色低正是樽前同病起江山九月憶
攀躋

重陽漫賦

高城十里鴈紛紛九月風寒江水濱帝子閣中
秋色遠仙人臺上夕陽分芳樽須問東籬夜鳥

帽唯望西嶺雲天地蕭條年若此長歌一曲在
塵氛

九月十三夜

芙蓉花落奈秋何江上空聞明月歌雲擁關山
千里合風吹草木萬家過參差鶴箭中天色寂
寞魚龍大海波最恨啼盃當此夜佳期賞事歷
年多
江上吟
長江萬里秋水流不知江流送幾秋秋去秋來
長江上江上風月獨自愁清風明月夜夜生年

年空倚武昌城後見今秋流欲盡何人不起湖海
情即將一洗木蘭必壯遊披髮度遠天清風不
盡三山外明月依然五湖邊楚王臺榭黃霧開
漢帝官闕白雲回草色萋萋堪浣淚楓林寂寂
且徘徊可憐古來詞賦客回首滄洲唯陳亦世
上浮名安足論高歌已見東方白而我塵埃末
拂衣如何煙景可忍歸雙鳳參差天際去孤鶴
縹渺雲間飛願逐雙鳳凌洪濶願駕孤鶴登層
巒南北東西何處是却恨人間無羽翰吹簫此
夜多所思把酒此夜誰與期把酒吹簫成惆悵

江上夜夜長若斯

十月十四日謁靈宮二首

陰嶽百靈聚高居群帝通豈無歌廟德真有勒
碑功龍馭蓬萊外鳥號松柏中衣冠束此地猶
仰太微宮
玉殿風霜冷金扉日月閑華封曾有祝湘淚已
成班流水終何急浮雲不復還凄凄此時恨回
首見牛山

東華門止報嚴更歲事寥寥月復明雲斷登樓

多古意風高擊筑動寒聲水官寧解眼前厄天
府焉論身後名借問山中諸道士何人此去學
長生
相逢意氣二十年此夕清樽更悵然林下風寒
悶似水樓頭月滿坐如天吳山零落梅花曲淮
海蕭條桂樹篇休問為官吾尚在壯心已折玉
壺前
肥前多父邑感遺詩二首
聖廟杏花

杏花開幾度樹裏正淹留日暮高歌去復從漁
父遊
八幡晨鐘

高臥不知曉鐘聲遠聽聞宮雲迴北斗粲爛已
成文
古城白雲
含悽望古壘一半白雲深倚劍人何處月明夜
夜心
城川奔流
長川流不盡高閣迥生悲此地莫辭醉坐教白

髮垂

天山晴雲

乾坤時舉目朔雪滿天山晴見千秋色憑軒心
自閑

松山暮雨

船山風景好終日有幽情惆悵朝雲影寂寥暮
雨聲

山下村煙

從倚樓臺上青山夕日斜唯看煙起處知是有
人家

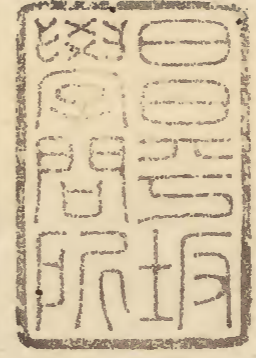
南山積翠

西塞紅霞落南山翠色開臨風何限思盃酒此
徘徊

題便橋會盟圖

隋末群雄逐風塵太宗征伐有威神突厥猶為
中原患憑陵年年破和親二部可汗百萬兵西
來鼓聲地軸轟烽火夜度咸陽陌旌旗朝接長
安城直到渭水使橋北雲霧茫茫天色黑唐家
君臣共善謀六軍貔貅絕脅力酋帥乍已伏奔
鉞號令分明出以律玄武門前馬如飛一舉平





虜能事畢嗚呼搗身當衆才頽然氣勢何壯哉
 頡利膽寒驚且懼城而軟血降乞哀縱是功成
 亦天幸王者何敢示豪猛君不見有虞至治時
 兩階于羽苗民靜又不見周公救黎蒸戎狄荆
 舒全膺懲大宗之心異此二文德武功應難能
 以上四十五首七末歲之作也附記之詩
 者不在教中

退省詩集二終

文政壬午

退省詩集

卷二

