

孝經



東 京 圖 書 館

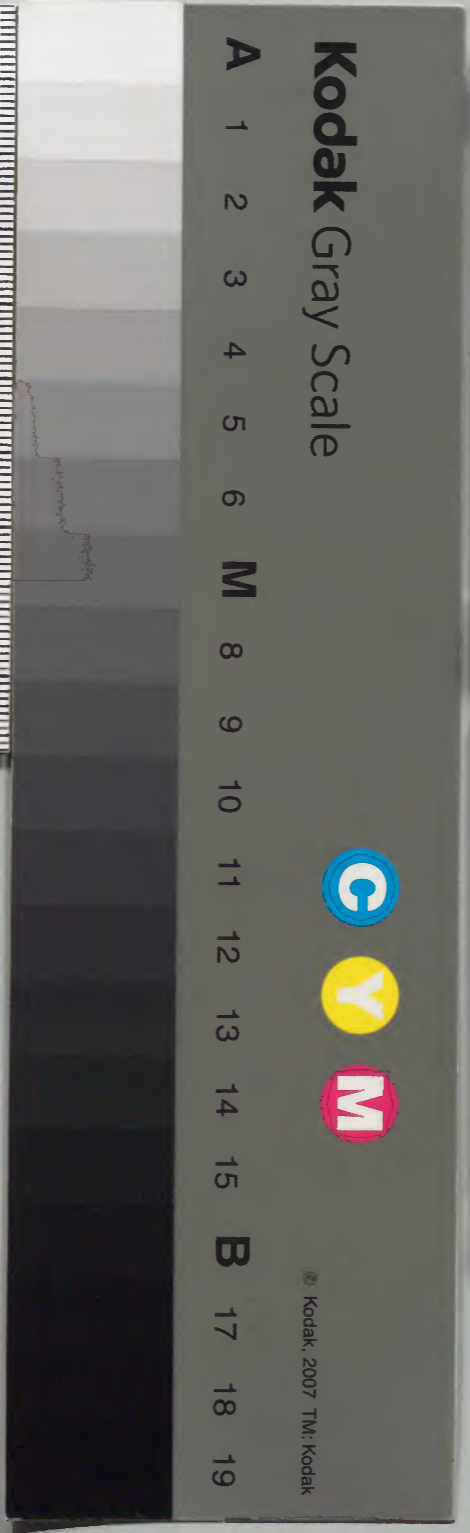
漢書門	經	類
函架	號	冊
一	二	四

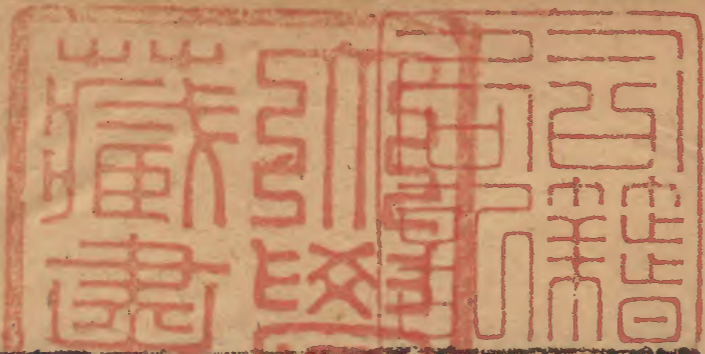
漢書門	類
函架	號
一	二
三	五
六	一
三	九

汲古閣本十三經正義
合九十八冊

漢書門	類
函架	號
一	二
三	五
六	一
三	九

內閣文庫	
番號	漢 6139
冊數	125 (118)
函號	276 17





孝經註疏序

宋翰林侍講學士朝請大夫守國子祭酒上柱國賜紫金魚袋臣邢昺等奉

勅校定註疏

藏書之印

孝經者百行之宗五教之要自昔孔子述作垂範將來
稟旨微言已備解乎註疏尚以辭高旨遠後學難盡討
論今特剪截元疏旁引諸書分義錯經會合歸趣一依
講說次第解釋號之為講義也

孝經註疏序

孝經序

朕聞上古其風朴略

朕聞上古其風朴略。朕聞上古至德之本歟。正義曰自此以下至於序末凡有五段明義當段自釋其指於此不復繁文今此初段序孝之所起及可以教人而為德本也。朕者我也古者尊卑皆稱之故帝堯命禹曰朕志先定禹曰朕德罔克臯陶曰朕言惠可底行又屈原亦云朕皇考曰伯庸是由古人質政君臣共稱至秦始皇二十六年始定為天子之稱爾者目之不觀耳之所傳曰聞上古者經典所說不同案禮運鄭玄註云中古未有釜鬲則謂神農為中古若易曆三古則伏羲為上古文王為中古孔子為下古若三王對五帝則五帝亦為上古故士冠記云太古冠布下云三王共皮弁則大古五帝時也大古亦上古也以其文各有所對故上古中古不同也此云上古者亦謂五帝以上也知者以下云及乎仁義既有以禮運及老子言之仁義之盛在三王之世則此上古自然當五帝以上也

云其風朴畧者風教也朴質也畧疏也言上雖因心
 古之君貴尚道德其於教化則質朴疏畧也
之孝已萌而資敬之禮猶簡
 有自然親愛父母之心如此之孝雖已萌然而取其
 恭敬之禮節猶尚簡少也尚禮大司徒教六行云孝
 友睦姻任恤註云因親於外親是因得為親也詩大
 雅皇矣云維此王季因心則友士章云資於事父以
 事君而敬同此其所出**及乎仁義既有親譽益著**
 之文也故引以為序耳
 正義曰及乎者語之發端連上逮下之辭也仁者兼
 愛之名義者裁非之謂仁義既有謂三王時也案曲
 禮云太上貴德鄭註云大古帝王之世又禮運云大
 道之行也鄭註云大道謂五帝時老子德經云失道
 而後德失德而後仁失仁而後義是道德當三皇五
 帝時則仁義當三王之時可知也慈愛之心曰親聲
 美之稱曰譽謂三王之世天下為家各親其親各
 子其子親譽之道日益著見故曰親譽益著也

聖

人知孝之可以教人也

疏

正義曰聖人謂以孝治天

本至道之極故經文云聖人之德又何以加於孝乎故因嚴以教敬因親以教

愛

正義曰引下經文以證義也

於是順移忠之道昭矣立身

揚名之義彰矣

疏

正義曰經云君子之事親孝故忠

後世言人事兄能悌以之事長則為順事親能孝移
 之事君則為忠然後立身揚名傳於後世也昭彰皆
 明也**子曰吾志在春秋行在孝經**
 正義曰此鉤命決

善惡志在於春秋人倫尊卑之行在於孝經也是知孝者德之本歟

疏

正義曰論

語云孝弟也者其為仁之本歟今言孝者德之本歟
 歟者嘆美之辭舉其大者而言故但云孝德則行之
 總名故變經曰昔者明王之以孝理天下也不敢遺
 仁言德也

小國之臣而况於公侯伯子男乎

疏經曰至形于四海。正義曰此

第二段序已仰慕先世明王欲以博愛廣敬之道被四海也。經曰至男乎此孝治章文也故言經曰言小國之臣尚不敢遺棄何况於五等列爵之君乎公侯伯子男五等之爵也白虎通曰公者通也公正無私之意也春秋傳曰王者之後稱公侯者侯也侯順逆也伯者長也為一國之長也子者字也常行字愛於人也男者任也常任王事也王制云公侯地方百里伯七十里子男五十里至於周公時增地益廣加賜諸侯之地公五百里侯四百里伯三百里子二百里男一百里公為上等侯伯為中等子男為下等言小國之臣謂朕嘗三復斯言景行先哲**疏**正義曰復子男之臣也。此也景明也哲智也言每讀經至此科三度反覆重讀庶幾法則此有明行者先世聖智之明王也論語云南容三復白圭詩云高山仰止景行行止是其類也。雖無德教加於百姓**疏**

正義曰上庶幾廣愛形于四海

疏正義曰此上意思

望既謙言無德教加於百姓唯幸望以廣敬博愛之道著見於四夷也案經作刑刑法也今此作形則形猶見也義得兩通無煩改字。嗟乎夫子沒而微言絕四海即四夷也又經別釋

異端起而大義非

疏嗟乎至樞要也。正義曰此第

籍散亡傳註踏駁所以撮其樞要而自作註也嗟乎上歎辭也夫子孔子也以嘗為魯大夫故云夫子案史記云孔子生魯國昌平陬邑魯襄公二十二年生年七十三以魯哀公十六年四月巳丑卒葬魯城北泗上而微言絕者藝文志文李奇曰隱微不顯之言也顏師古曰精微要妙之言耳言夫子沒後妙言滅絕七子子既喪而異况泯絕於秦得之者皆煨燼之端竝起大義悉乖。末**疏**正義曰泯滅也秦者隴西谷名也在雍州身鼠山之東北昔臯陶之子伯翳佐禹治水有功

命作虞賜姓曰贏其末孫非子為周孝王養馬於汧
滑之間封為附庸邑于秦谷及非子之會孫秦仲周
宣王又命為大夫仲之孫襄公討西戎救周王室東
遷以岐豐之地賜之始列為諸侯春秋時稱秦伯至
孝公子惠文君立是為惠王及莊襄王為秦質子於
趙見呂不韋姬說而取之生始皇按秦昭王四十八
年正月生於邯鄲及生名為政姓趙氏年十三莊襄
王死政代立為秦王至二十六年平定天下號曰始
皇帝三十四年置酒咸陽宮博士齊人淳于越進曰
臣聞殷周之王千餘歲封子弟立功臣自為枝輔今
陛下有海內而子弟為匹夫卒有田常六卿之臣無
輔拂何以輔政哉丞相李斯曰五帝不相復三代不
相襲非其相反時變異也今陛下制大業建萬世之
所固非愚儒之所知臣請史官非秦記皆燒之非博
士官所職天下敢有藏詩書百家語者悉詣守尉雜
燒之制曰可三十五年以為諸生誹謗乃自除犯禁
者四百六十餘人皆坑之咸陽是經籍之道滅絕於
秦說文云煨盆火也燼火餘也言遭秦焚坑之後典

籍滅絕雖僅有存者皆火餘之微末濫觴於漢傳之
耳若伏勝尚書顏貞孝經之類是也
者皆糠粕之餘正義曰案家語孔子謂子路曰夫
江始於岷山其源可以涉王肅曰觴所
至江津也不妨舟不避風雨不可以涉王肅曰觴所
以盛酒者言其微也又文選郭景純江賦曰惟岷山
之導江初發源乎濫觴臣翰註云濫謂汎濫小流貌
觴酒酸也謂發源小如一酸漢者巴蜀之間水名也
二世元年諸侯叛秦沛人共立劉季以為沛公二年
八月入秦秦相趙高殺二世立二世兄子嬰冬十月
月為漢元年子嬰二年春正月項羽尊楚懷王為義
帝羽自立為西楚霸王更立沛公為漢王王巴蜀漢
中四十一縣都南鄭五年破項羽斬之六年二月即
皇帝位于汜水之陽遂取漢為天下號若商周然也
漢興改秦之政大收篇籍言從始皇焚燒之後至漢
氏尊學初除挾書之律有河間人顏貞出其父芝所
藏凡一十八章以相傳授言其至少故曰濫觴於漢
也其後浸盛則如江矣釋名曰酒滓曰糟滓米曰醪

卷之七

三

五

既以濫觴况其少因取糟粕比其微言醇粹既喪但餘此糟粕耳 **故魯史春秋學開**

五傳 正義曰故者因上起下之語夫子約魯史春秋學開五傳者謂各專已學以相教授分經作傳凡有五家開則分也五傳者案漢書藝文志云左氏傳三十卷左丘明魯太史也公羊傳十一卷公羊子齊人名高受經於子夏穀梁傳十一卷名赤魯人康信云與秦孝公同時十錄云名傲字元始風俗通云于夏門人鄒氏傳十一卷漢書云王吉善鄒氏春秋夾氏傳十一卷有錄無書其鄒夾二家鄒氏無師夾氏未有書故不顯 **國風雅頌分為四詩** 正義曰詩于世蓋王莽時亡失耳 **國風雅頌** 故曰國風雅頌四有國風小雅大雅周頌魯頌商頌故曰國風雅頌四詩者毛詩韓詩齊詩魯詩也毛詩自夫子授上商傳至大毛公名亨大毛公授毛萇趙人為河間獻王博士先有子夏詩傳一卷萇各置其篇常有其作者至後漢大司農鄭玄為之箋是曰毛詩韓詩者漢文帝時博士燕人韓嬰所傳武帝時與董仲舒論於上前

仲舒不能難至晉無人傳習是曰韓詩齊詩者漢景帝時博士清河太傅轅固生所傳號齊詩傳夏侯始昌昌授后蒼輩門人尤盛後漢陳元方亦傳之至西晉亡是曰齊詩魯詩者漢武帝時魯人申公所述以經為訓詁教之無傳 **去聖逾遠源流益別** 正義曰疑者則闕號為魯詩 **去聖逾遠源流益別** 正義曰百川之本曰源水行曰流增多曰益言秦漢而下上去孔子聖越遠孝經本是一源諸家增益別為眾流謂其文 **近觀孝經舊註躋駁尤甚** 正義曰孝經今不同也 **近觀孝經舊註躋駁尤甚** 正義曰孝經今文稱孔安國註先儒詳之皆非真實而學者互相宗尚躋乖也駁錯也尤過也今言觀此二註乖錯過甚故言躋駁 **至於跡相祖述殆且百家** 正義曰至於辭也跡蹤跡也祖始也因而明之曰述言學者蹤跡相尋以在前者為始後人從而述修之若仲尼祖述堯舜之為也殆近也言近且百家目其多也案其人今文則有魏王肅蘇林何晏劉邵吳韋昭謝萬徐整

晉袁宏虞繁佑東晉楊泓殷仲文車胤孫氏庾氏荀
昶孔光何承天釋慧琳齊王玄載明僧紹及漢之長
孫氏江翁翼奉后蒼張禹鄭眾鄭玄所說各擅為一
家也其梁皇侃撰義疏三卷梁武帝作講疏賀場嚴
植之劉貞簡明山賓咸有說隋有鉅鹿魏真克者亦
為之訓註其古文出自孔氏壞壁本是孔安國作傳
會巫蠱事其本亡失至隋王邵所得以送劉炫炫序
其得喪述其義疏議之劉綽亦作疏與鄭義俱行又
馬融亦作古文孝經傳而世
業擅專門猶將十室
正義曰上言百家者大略皆祖述而已其於傳守已
業專門命氏者尚自將近十室室則家也爾雅釋宮
云宮謂之室室謂之宮其內謂之家但與上百家變
文耳故言十室其十室之名序不指摘不可強言蓋
后蒼張禹鄭玄
希升堂者必自開戶牖
正義曰希
王肅之徒也
云子曰由也升堂矣未入於室夫子言仲由升我堂
矣未入於室耳今祖述孝經之人望升夫子之堂者

既不得其門而入必自撞開門
攀逸駕者必騁殊軌
戶牖矣言其妄為穿鑿也

轍
正義曰攀引也逸駕謂奔逸之車駕也案莊子
顏淵問於仲尼曰夫子步亦步夫子趨亦趨夫

子馳亦馳夫子奔逸絕塵而回瞻若乎後耳言夫子
之道神速不可及也今祖述孝經之人欲仰慕攀引
夫子奔逸之駕者既不得直道而行必馳騁於殊異
之軌轍矣言不知道之無從也兩轍之間曰軌車輪

所轆
是以道隱小成言隱泮偽
正義曰道者聖人
曰轍
小道謂小道而有成德者也言者夫子之至言也浮
偽謂浮華沉辨也言此穿鑿馳騁之徒唯行小道華

辨致使大道至言皆為隱蔽真實則不可隱故莊子
內篇齊物論云道惡乎隱而有真偽言惡乎隱而有
是非道惡乎往而不存言惡乎存而不可道隱於小
成言隱於榮華此文與彼同唯榮華作浮偽且文意
則不
且傳以通經為義義以必當為主
正義曰且
異也

者註解之別名傳釋經意傳示後人則謂之傳註者
著也約文敷暢使經義著明則謂之註作傳曰題不
為義例或曰前漢以前名傳後漢以來名註蓋亦未
然例則馬融亦謂之傳知或說非也此言傳註解失
則以通暢經指為義義之裁 **至當歸一精義無二**

斷則以必然當理為主也 **安得不翦其**
正義曰至極之當必歸於一精妙之義 **安得不翦其**
焉有二三將言諸家不同宜會合之也 **安得不翦其**

繁蕪而撮其樞要也 正義曰安何也諸家之說既
蕪穢而撮取其 **韋昭王肅先儒之領袖虞翻劉邵抑**

樞機要道也 **又次焉** 正義曰自此至有補將來為第四段序作

義呈益將來也吳志曰韋曜字弘嗣吳郡雲陽人本
名昭避晉文帝諱改名曜仕吳至中書僕射侍中領

左國史封高陵亭侯魏志曰王肅字子雍王朗之子
仕魏歷散騎黃門侍郎散騎常侍兼太常吳志虞翻

字仲翔會稽餘姚人漢末舉茂才曹公辟不就仕吳
以儒學聞為老子命語國語訓註傳於世魏志劉邵

字孔才廣平邯鄲人仕魏歷散騎常侍賜爵關內侯
著人物志百篇此指言韋王所學在先儒之中如衣

之有領袖也虞翻二 **劉炫明安國之本陸澄譏康成**
家亞次之抑語辭也 **劉炫** 正義曰隋書云劉炫字光伯河間景城人

之註 正義曰隋書云劉炫字光伯河間景城人
所遺失仕後周而門下省竟不得官縣司責其賦役

炫自陳於內史乞送吏部吏部尚書韋世康問其所
能炫自為狀曰周禮禮記毛詩尚書公羊左傳孝經

論語孔鄭王何服杜等注凡十三家雖義有精粗
堪講授周易儀禮穀梁用功頗少子史文集嘉言

事咸誦於心天文律歷窮微妙公私文翰未嘗
手吏部竟不詳試除殿內將軍仕隋歷太學博士

歸河間賊中餓死諡宣德先生初炫既得王邵所
古文孔安國註本遂著古文稽疑以明之蕭子

書曰陸澄字彥淵吳郡吳人也少學博覽無不
悉

悉

悉

悉

悉

悉

悉

家仕宋至齊歷國子祭酒光祿大夫初澄以晉荀
昶所學為非鄭玄所註請文藏秘書王儉違其議
理或當何必求人正義曰言但在註釋之理允

今故特舉六家之異同會五經之旨趣正義曰六家即章句

王肅虞翻劉邵劉炫陸澄也言舉約文敷暢義則昭

然正義曰約省也敷布也暢通也言作註之體直

明也然分註錯經理亦條貫正義曰謂分其註解

然分錯其理亦不相亂而有條有貫也書云若網在

綱有條而不紊論語子曰參乎吾道一以貫之是條

也之理寫之琬琰庶有補於將來正義曰案考工記

寸而縑以象德註云琬猶圓也王使之瑞節也諸侯

有德王命賜之使者執琬圭以致命焉縑藉也又云

琬圭九寸判規以除慝以易行註云凡圭琬上寸半

琬圭琬半以上又半為瑑飾諸侯有為不義使者征

之執以為瑞節也除慝誅惡逆也易行止繁苛今言

以此所註孝經寫之琬圭琬圭之上若簡策之為庶

幾有所裨補於將來學者或曰謂刊且夫子談經志

石也而言寫之琬琰者取其美名耳

取垂訓正義曰自此至序末為第五段言夫子之

以廣其旨也且夫子所談之雖五孝之用則別而百

經其志但取垂訓後代而已

行之源不殊正義曰五孝者天子諸侯卿大夫士

用雖尊卑不同而孝為

百行之源則其致一也

是以一章之中凡有數句一

孝經疏
何一句之內意與兼明者也若具載則文繁略之又
移忠移順博愛廣敬之類皆是
義闕正義曰言作註之體意在約文今存於疏用
廣發揮正義曰此言必順作疏之義也發謂發越
用此義疏以廣大發越
揮散夫子之經旨也

孝經序

孝經正義

宋邢昺較

御製序并

正義曰孝經者孔子為曾參陳孝道
也漢初長孫氏博士江翁少府后蒼
諫大夫翼奉安昌侯張禹傳之各自名家經文皆同
唯孔氏壁中古文為異至劉炫遂以古孝經庶人章
分為二曾子敢問章分為三又多闡門一章凡二十
二章桓譚新論云古孝經千八百七十二字今異者
四百餘字孝者事親之名經者常行之典按漢書藝
文志云夫孝天之經地之義民之行也舉大者言其
曰孝經又按禮記祭統云孝者畜也畜養也釋名云
孝好也周書諡法至順曰孝總而言之道常在心盡
其色養中情悅好承順無怠之義也爾雅曰善父養
為孝皇侃曰經者常也法也此經為教任重道遠
復時移代革金石可消而為孝事親常行存世不
是其常也為百代規模人生所資是其法也言孝之
孝經疏

正義一

為教使可常而法之易有上經下經老子有道經
經孝為百行之本故名曰孝經經之創制孔子所
也前賢以為會參雖有至孝之性未達孝德之本
於間居因得待坐參起問於夫子夫子隨而答參
以集錄因名為孝經尋釋再三將未為得也何者
子刊輯前史而修春秋猶云筆則筆削則削四科本
哲莫敢措辭按鈎命決云孔子曰吾志在春秋行在
孝經斯則修春秋撰孝經孔子之志行也何為重其
志而自筆削輕其行而假他人者乎按劉炫述義其
略曰炫謂孔子自作孝經本非會參請業而對也士
有百行以孝為本本立而後道行道行而後業就故
曰明王之以孝治天下也然則治世之要孰能非乎
徒以教化之道因時立稱經典之目隨事表名至使
威儀禮節之餘盛傳當代孝悌德行之本隱而不彰
夫子運偶陵遲禮樂崩壞名教將絕特感聖心因第
子有請問之道師儒有教誨之義故假會子之言以
為對揚之體乃非會子實有問也若疑而始問答以
申辭則會子應每章一問仲尼應每問一答按經夫

子先自言之非參請也諸章以大演之非待也且雖
義血脈文連旨環而開宗題其端緒餘章廣而成之
非一問一答之勢也理有所極方始發問又非請業
請答之事首章言先王有至德要道則下章云此之
謂要道也非至德其孰能順民皆遙結道本答會子
也舉此為例凡有數科必其主為會子言首章答會
子已了何由不待會子問更自述而修之且三起會
參待坐與之別二者是問也一者歎之也故假言
問會子坐也與之論孝開宗明義上陳天子下陳
人語盡無更端於會子未有請故假參歎孝之大
說以孝為理之功說之以終欲言其聖道莫大於
又假參問乃說聖人之德不加於孝在前論敬順之
道未有規諫之事慙慙在悅色不可煩說犯顏故
更借會子言陳諫爭之義此皆孔子須參問非參
問孔子也若周之斥鴳笑鵬罔兩問影屈原之漁父
鼓柁大卜拂龜馬卿之烏有無是揚雄之翰林子
寧非師祖製作以為借模者乎若依鄭註實居講
則廣延生徒待坐非一夫子豈凌人侮眾獨與參
孝經疏

邪且云汝知之乎何必直汝曾子而參先避席乎
其徧告諸生又有對者當參不讓儕輩而獨答乎
使獨與參言言畢參自集錄豈宜稱師字者乎由斯
言之經教發極夫子所撰也而漢書藝文志云孝經
者孔子為曾子陳孝道也謂其為曾子特說此經然
則聖人之有述作豈為一人而已斯皆誤本其文致
茲乖謬也所以先儒注解多所未行唯鄭玄之六藝
論曰孔子以六藝題目不同指意殊別恐道離散後
世莫知根源故作孝經以總會之其言雖則不然其
意頗近之矣然入室之徒不獨假曾子為言以參偏
得孝名也老子曰六親不和有孝慈然則孝慈之名
因不和而有若萬行俱備稱為人聖則凡聖無不盡
也而家有三惡舜稱大孝龍逢比干忠名獨彰君不
明也孝已伯奇之名偏著村不慈也會子性雖至孝
蓋有由而發矣藜蒸不熟而出其妻家法嚴也耘瓜
傷苗幾殞其命明父少恩也會子孝名之大其或由
茲固非參性避朴躬行匹夫之孝也審攷經言詳稽
炫釋貴藏理於古而獨得之於今者與阮氏離同然

說恐未盡善今以藝文志及鄭氏所說為得其作經
年先儒以為魯哀公十四年西狩獲麟而作春秋至
十六年夏四月巳丑孔子卒為證則作在魯哀公十
四年後十六年前案鉤命決云孔子曰吾志在春秋
行在孝經據先後言之明孝經之文同春秋作也又
鉤命決云孔子曰春秋屬商孝經屬參則孝經之作
在春秋後也○御者按大戴禮盛德篇云德法者御
民之本也古之御政以治天下者冢宰之官以成道
司徒之官以成德宗伯之官以成仁司馬之官以成
聖司寇之官以成義司空之官以成禮故六官以為
轡司會均入以為輔故曰御四馬者執六轡御天地
與人與事者亦有六政是故善御者正身同轡均馬
力齊馬心唯其所引而之以取長道遠行可以之急
疾可以御天地與人此事此四者聖人之所乘也是故
天子御者內史太史左右手也六官亦六轡也天子
三公合以執六官均五政齊五法以御四者故亦唯
其所引而之以道則國治以之德則國安以之仁
則國和以之聖則國平以之義則國成以之禮則國

孝經疏

正義三

及古閣

定此御政之禮也然則御者治天下之名若柔轡之
御剛馬也家語亦有此文是以秦漢以來以御為至
尊之稱又蔡邕獨斷曰御者進也凡衣服加于身餽
食入於口妃妾接於寢皆曰御至於器物製作亦皆
以御言之故此云御也○製者裁剪述作之謂也故
左傳曰子有美錦不使人學製焉取此美名故人之
文章述作皆謂之製以此序唐玄宗所撰故云御製
也玄宗唐第六帝也諱隆基睿宗之子以延和元年
即位時年三十三在位四十五年七十八登遐諡
曰明孝皇帝廟號玄宗開元十年製經序并注序者
按詩頌云繼序思不忘毛傳云序緒也又釋詁云敘
緒也是序與敘音義同郭璞云又為端緒然則此言
序者舉一經之端緒耳○并注者并兼也注者也解
釋經指使義理著明也言非但製序兼亦作注故云
并也案今俗所行孝經題曰鄭氏注近古皆謂康成
而晉魏之朝無有此說晉穆帝永和十一年及孝武
大元元年再聚羣臣共論經義有荀杲者撰集孝經
諸說始以鄭氏為宗晉末以來多有異論陸澄以為

非玄所注請不藏於祕省王儉不依其請遂得見傳
至魏齊則立學官著作律令蓋由虜俗無識故致斯
訛外然則經非鄭玄所注其驗有十二焉據鄭自序
云遭黨錮之事逃難至黨錮事解注古文尚書毛詩
論語為袁譚所逼來至元城乃注周易都無註孝經
之文其驗一也鄭君卒後其子弟追論師所注述及
應對時人謂之鄭志其言鄭所注者唯有毛詩三禮
尚書周易都不言注孝經其驗二也又鄭志目錄記
鄭之所注五經之外有中候大傳七政論乾象曆六
藝論毛詩諸答臨碩難禮許慎異議釋廢疾發墨守
箴膏肓荅甄守然等書寸紙片言莫不悉載若有孝
經之註無容匿而不言其驗三也鄭之弟子分撥門
徒各述所言更為問荅編錄其語謂之鄭記唯載禮
易論語其言不及孝經其驗四也趙商作鄭玄碑銘
具載諸所注箋論亦不言註孝經晉中經薄周易
尚書中候尚書大傳毛詩周禮儀禮禮記論語凡九
書皆云鄭氏註名玄至於孝經則稱鄭氏解無名玄
二字其驗五也春秋緯演孔圖注云康成注三禮詩

易尚書論語其春秋孝經則有評論宋均詩譜序云
我先師北海鄭司農則均是玄之傳業弟子師有注
述無容不知而云春秋孝經唯引鄭六藝論敘孝經
明其驗六也又宋均孝經緯註引鄭六藝論敘孝經
云玄又為之註司農論如是而均無聞焉有義無辭
今予昏惑舉鄭之語而云無聞其驗七也宋均春秋
緯註云為春秋孝經略說則非註之謂所言又為之
注者况辭耳非事實其敘春秋亦云玄又為之注寧
可復責以實註春秋乎其驗八也後漢史書存於代
者有謝承薛瑩司馬彪袁山松等其所註皆無孝經
唯范曄書有孝經其驗九也王肅孝經傳首有司馬
宣王奉詔令諸儒注述孝經以肅說為長若先有鄭
注亦應言及而不言鄭其驗十也王肅注書好發鄭
短凡有小失皆在聖證若孝經此註亦出鄭氏被肅
攻擊最應煩多而肅無言其驗十一也魏晉朝賢辯
論時事鄭氏諸注無不撮引未有一言孝經注者其
驗十二也以此證驗易為討覈而代之學者不覺其
非乘後謬說競相推舉諸解不立學官此註獨行於

世觀言語鄙陋義理乖謬固不可示彼後來傳諸不
朽至古文孝經孔傳本出孔氏壁中語其詳正無俟
商榷而曠代亡逸不被流行隋開皇十四年秘書學
生王逸於京市陳人處買得一本送與著作王邵以
示河間劉炫仍令校定而此書更無兼本難可依憑
炫輒以所見率意刊改因著古文孝經稽疑一篇故
開元七年勅議之際劉子玄等議以為孔鄭二家雲
泥致隔今綸旨煥發校其短長必謂行孔廢鄭於義
為允國子博士司馬貞議曰今文孝經是漢河間王
所得顏芝本至劉向以此參校古文省除繁惑定此
一十八章其注相承云是鄭玄所作而鄭志及目錄
等不載故往賢共疑焉唯荀昶范曄以為鄭注故昶
集解孝經具載此注為優且其注縱非鄭玄而義旨
激暢將為得所雖數處小有非穩實亦未爽經旨其
古文二十二章無出孔壁先是安國作傳緣遭巫蠱
未之行也昶集注之時尚未見孔傳中朝遂亡其本
近儒欲崇古學妄作傳學假稱孔氏輒穿鑿更改又
偽作闡門一章劉炫詭隨妄稱其善且闡門之義近

孝經正義

俗之語必非宣尼正說案其文云閨門之內其體矣
嚴親嚴兄妻子臣妾繇百姓徒役也是比妻子於徒
役文句凡鄙不合經典又分庶人章從故自天子已
下別為一章仍加子曰二字然故者逮下之辭既是
章首不合言故是古人既後人妄開此等數章以
應二十二之數非但經文不真抑亦傳文淺偽又注
用天之道分地之利其略曰脫之應功暴其肌體朝
暮從事露髮徒足少而習之其心安焉此語雖旁出
諸子而引之為注何言之鄙俚乎與鄭氏所云分別
五土視其高下高田宜黍稷下田宜稻麥優劣懸殊
曾何等綴今議者欲取近儒詭說而廢鄭注理實未
可請雅令式孝經鄭注與孔傳依舊俱行詔鄭注仍
舊行用孔傳亦存是時蘇宋文吏拘於流俗不能發
明古義奏議排子玄卒從諸儒對定司馬貞與學生郝
常等十人盡非子玄卒從諸儒之說至十年
上自注孝經頒于天下卒以十八章為定

孝經註疏卷第一

宋邢昺較

開宗明義章第一

正義曰開張也宗本也明顯也

本顯明五孝之義理故曰開宗明義章也第次也
一數之始也以此章總標諸章以次結之故為第
一冠諸章之首焉案孝經遭秦坑焚之後為河間
顏芝所藏初除挾書之律芝子貞始出之後為孫氏
及江翁后蒼翼奉張禹等所說皆十八章及魯恭
王壞孔子宅得古文二十二章孔安國作傳劉向
校經籍比量二本除其煩惑以十八章為定而不
列名又有荀昶集其錄及諸家疏竝無章名而援
神契自天子至庶人五章唯皇侃標其目而冠於
章首今鄭註見章名豈先有改除近人追遠而為
之也御註依古今集詳議儒官連狀題其章名重
加商量遂依所請章者明也

明說文曰樂歌竟為一章章字從音從十謂從一
 至十十數之終諸書言章者蓋因風雅凡有科段
 皆謂之章焉言天子庶人雖列貴賤而立身行道
 無限高卑故次首章先陳天子等差其貴賤以至
 庶人次及三才孝治聖治三章並敘德教之所由
 生也紀孝行章敘孝子事親為先與五刑相因即
 夫孝始於事親也廣要道章廣揚名章即先王有
 至德要道揚名於後世也揚名之上因諫諍之臣
 從諫之君必有應感三章相次不離於揚名事君
 章即忠於事君也喪親章繼於諸章之末言孝子
 事親之道紀也皇侃以開宗及紀孝行喪親等三
 章通於貴賤今案諫爭章大夫已上皆有爭臣而
 士有爭友父有爭子亦該貴
 賤則通於貴賤者有四焉

仲尼居

註

仲尼孔子字居謂閒居曾子侍
 曾子孔子

弟子侍謂侍坐

疏

仲尼居曾子侍。正義曰夫子以
 六經設教隨事表名雖道由孝生

而孝綱未舉將欲開明其道垂之來裔以曾參之孝
 先有重名乃假因閒居為之陳說自標已字稱仲尼
 居呼參為子稱曾子侍建此兩句以起師資問答之
 體似若別有承受而記錄之。○仲尼至閒居。正
 義曰云仲尼孔子字者案家語云孔子父叔梁紇娶
 顏氏之女徵在徵在既往廟見以夫年長懼不時有
 男而私禱尼丘山以祈焉孔子故名丘字仲尼夫伯
 仲者長幼之次也仲尼有兄字伯故曰仲其名則案
 桓六年左傳申繻曰名有五其三曰以類命為象杜
 註云若孔子首象尼丘蓋以孔子生而汗頂象尼丘
 山故名丘字仲尼而劉瓛述張禹之義以為仲者中
 也尼者和也言孔子有中和之德故曰仲尼殷仲文
 又云夫子深敬孝道故稱表德之字及梁武帝又以
 丘為聚以尼為和今並不取仲尼之字及梁武帝又以
 史記殷本紀曰帝嚳之子契為堯司徒有功堯封之
 於商賜姓子氏契後世孫湯滅夏而為天子至湯裔
 孫有位無道周武王殺之封其庶兄微子啓於宋案
 家語又孔子世家皆云孔子其先宋人也宋閔公有

子弗父何長而當立讓其弟厲公何生宋父周周生
 世子勝勝生正考父正考父受命為宋卿生孔父嘉
 嘉別為公族故其後以孔為氏或以為用乙配子或
 以滴溜穿石其言不經今不取也孔父嘉生木金父
 木金父生皐夷父皐夷父生防叔避華氏之禍而奔
 魯防叔生伯夏伯夏生叔梁紇紇生孔子也云居謂
 閒居者古文孝經云仲尼閒居蓋謂乘閒居而坐與
 論語云居吾語汝義同而與下章居則致其敬不同
 ○**註**曾子至侍坐。正義曰云曾子孔子弟子者案
 史記仲尼弟子傳稱曾參南武城人字子輿少孔子
 四十六歲孔子以為能通孝道故授之業作孝經死
 於魯故知是仲尼弟子也云侍謂侍坐者言侍孔子
 而坐也案古文云曾子侍坐故知侍謂侍坐也卑者
 在尊側曰侍故經謂之侍凡侍有坐有立此曾子侍
 即侍坐也曲禮有侍坐於先生侍坐於所尊
 侍坐於君子據此而言明侍坐於夫子也

子曰先王有至德要道以順天下民用和睦上下無怨

者德之至道之要也言先代聖德之王能順天下人
 心行此至要之化則上下臣人和睦無怨汝知之乎

曾子避席曰參不敏何足以知之

師有問避席起荅敏達也言參不達何足知此至要

之義子曰夫孝德之本也人之行莫大於孝故為

德本教之所由生也言教從孝而生復坐吾語汝

註曾參起對故使復坐。子曰至語汝。正義曰子

子者男子通稱也古者謂師為子故夫子以子自稱
 曰者辭也言先代聖帝明王皆行至美之德要約之
 道以順天下人心而教化之天下之人被服其教用
 此之故並自相和睦上下尊卑無相怨者參汝能知

之乎又假言參聞夫子之說乃避所居之席起而對曰參性不聰敏何足以知先王至德要道之言義既敘曾子不知夫子又為釋之曰夫孝德行之根本也釋先王有至德要道謂至德要道元出於孝孝為之本也云教之所生也者此釋以順天下民用和睦上下無怨謂王教由孝而生也孝道深廣非立可終故使復坐吾語汝也。○**國**孝者至無怨。正義曰云孝者德之至道之要也者依王肅義德以孝而至道以孝而要道德不離於孝殷仲文曰窮理之至以管眾為要劉炫曰性未達何足知然性未達何足知至要之義者謂自云性不達何足知此先王至德要道之義也。○**國**人之至德本。正義曰此依鄭註引其聖治章文也言孝行最大故為德之本也德則至德也。○**國**言教從孝而生。正義曰此依章註也案禮記祭義稱曾子云眾之本教曰孝尚書敬敷五教解者謂教父以義教母以慈教兄以友教弟以恭教子以孝舉此則其餘順人之教皆可知也。○**國**曾參至復坐。正義曰此義見於上。○**身體髮**

膚受之父母不敢毀傷孝之始也

國父母全而生之

已當全而歸之故不敢毀傷立身行道揚名於後世

以顯父母孝之終也

國言能立身行此孝道自然名

揚後世光顯其親故行孝以不毀為先揚名為後

身體全終也。正義曰身謂躬也體為四支也髮謂毛髮膚謂皮膚禮運曰四體既正膚革充盈詩曰鬢髮如雲此則身體髮膚之謂也言為人子者常須戒慎戰戰兢兢恐致毀傷此行孝之始也又言孝行非唯不毀而已須成立其身使善名揚于後代以光榮其父母此孝行之終也若行孝道不至揚名榮親則未得為立身也。○**國**父母至毀傷。正義曰云父母全而生之已當全而歸之者此依鄭註引祭義樂正子春之言也言子之初生受全體於父母故當常自念慮至死全而歸之若曾子啓手啓足之類是也云

故不敢毀傷者毀謂虧辱傷謂損傷故夫子云不虧其體不辱其身可謂全矣及鄭注周禮禁殺戮云見而為傷是也。言能至為後。正義曰言能立身行此孝道者謂人將立其身先須行此孝道也其然名揚後世光榮其親者皇侃云若生能行孝沒而揚名則身有德譽乃能光榮其父母也。因引祭義曰孝也者國人稱願然曰幸哉有子如此又引哀公問稱孔子對曰君子也者人之成名也百姓歸之名謂之君子之子是使其親為君子也此則揚名榮親也云故行孝以不毀為先者全其身為孝子之始也云揚名為後者謂後行孝道為孝之終也夫不敢毀傷闔棺乃止立身行道弱冠須明經雖言其始終此畧亦有先後非謂不敢毀傷唯在於始立身獨在於終也明不敢毀傷立身行道從始至末兩行夫孝始於無怠此於次有先後非於事理有終始也

事親中於事君終於立身 言行孝以事親為始事

君為中忠孝道著乃能揚名榮親故曰終於立身也

疏 夫孝至立身。正義曰夫為人子者先能全身而後能行其道也夫行道者謂先能事親而後能立其身而言立身未示其跡其跡始者在於內事其親也中者在於出事其主忠孝皆備揚名榮親是終於立身。言行至身也。正義曰云言行孝以事親為始事君為中者此釋始於事親中於事君也云忠孝道著乃能揚名榮親故曰終於立身也者此釋終於立身也然能事親事君理兼士庶則終於立身此通貴賤焉鄭玄以為父母生之是事親為始四十強而仕是事君為中七十致仕是立身為終也者劉炫駁云若以始為在家終為致仕則兆庶皆能有始人君所以無終若以年七十者始為孝終不致仕者皆為不立則中壽之輩盡曰不

大雅云無念爾祖聿脩厥德 詩大雅也無念念也聿述也厥其也義取恒

念先祖述脩其德

疏大雅至厥德。正義曰夫子敘述立身行道揚名之義既畢乃

引大雅文王之詩以結之言凡為人子孫者常念爾

之先祖常述脩其功德也。**注**詩大至其德。正義

曰云無念念也。律述也。此並毛傳文厥其也。釋言文

云義取常念先祖述脩其德者此依孔傳也。謂述脩

先祖之德而行之此經有十一章引詩及書劉炫云

夫子敘經申述先王之道詩書之語事有當其義者

則引而證之示言不虛發也。七章不引者或事義相

違或文勢自足則不引也。五經唯傳引詩而禮則雜

引詩書及易並意及則引若汎指則云詩曰詩云若

指四始之名即云國風大雅小雅魯頌商頌若指篇

名即言句曰武曰皆隨所便而引之無定例也。鄭

注云雅者正也方始發聲以正為始亦無取焉

天子章第二**疏**正義曰前開宗明義章雖通貴賤其

章謂之五孝各說行孝奉親之事而立教焉。天子

至尊故標居其首案禮記表記云惟天子受命於

天故曰天子白虎通云王者父天母地亦曰天子

虞夏以上未有此名殷周以來始謂王者為天子

也。

子曰愛親者不敢惡於人**疏**博愛也敬親者不敢慢於

人**疏**廣敬也愛敬盡於事親而德教加於百姓刑於

四海**疏**刑法也君行博愛廣敬之道使人皆不慢惡

其親則德教加被天下當為四夷之所法則也蓋天

子之孝也**疏**蓋猶略也孝道廣大此略言之**疏**子曰

敬而已亦當設教施令使天下之人不慢惡於其父母如此則至德要道之教加被天下亦當使四海蠻夷慕化而法則之此蓋是天子之行孝也孝經援神契云天子孝曰就言德被天下澤及萬物始終成就祭其祖考也五等之孝惟於天子章稱子曰者皇侃云上陳天子極尊下列庶人極卑尊卑既異恐嫌為殊而奉親之道無二。國博愛也。正義曰此依魏親不敢有怨其父母者是博愛也。國廣敬也。正義曰此依魏人使人皆敬其親不敢有慢其父母者是廣敬也。孔傳以人為天下眾人言君愛敬已親則能推已及物謂有天下者愛敬天下之人有一國者愛敬一國之人也不惡者為君常思安人為其興利除害則上下無怨是為至德也不慢者則曲禮曰毋不敬書曰為人上者奈何不敬君能不慢於人脩己以安百姓是千萬人悅是為要道也上施德教人用和睦則分

離析無由而生也案禮記祭義稱有虞氏貴德而尚齒夏后氏貴爵而尚齒殷周人貴富而尚齒周人貴親而尚齒虞夏殷周天下之盛王也未有遺年者年之貴乎天下久矣次乎事親也斯亦不敢慢於人也所以於天子章明愛敬者王肅韋昭云人子居四海之上為教訓之主為教易行故寄易行者宜之然愛之與敬解者眾多沈宏云親至結心為愛崇恪表迹為敬劉炫云愛惡俱在於心敬慢並見於貌愛者隱惜而結於內敬者嚴肅而形於外皇侃云愛敬各有心迹悉悉至惜是為愛心溫清搔摩是為愛跡肅肅悚慄是為敬心拜伏擎跪是為敬迹舊說云愛生於真敬起自嚴孝是真性故先愛後敬也舊問曰天子以愛敬為孝及庶人以躬耕為孝王者並相通否梁王荅云天子既極愛敬必須五等行之然後乃成庶人雖在躬耕豈不愛敬及不驕不溢已下事邪以此言之五等之孝反相通也然諸侯言保社稷大夫言守宗廟士言保其祿位而守其祭祀以則言之天子當云保其天下庶人當言保其田農此畧之不言何也

左傳曰天子守在四夷故愛敬盡於事親之下而言德教加于百姓刑于四海保守之理已定不煩更言保也庶人用天之道分地之利謹身節用保守田農不離於此既無守任不假旨保守也。刑法至則也。正義曰刑法也釋詁文云君行博愛廣敬之道使人皆不慢惡其親者是天子愛敬盡於事親又施德教使天下之人皆不敢慢惡其親也云則德教加被于天下者釋刑于四海也百姓謂天下之人皆有族姓言百舉其多也尚書云平章百姓則謂百姓為百官為下有黎民之文所以百姓非兆庶也此經德教加于百姓則謂天下百姓為與刑于四海相對四海既四夷則此百姓自然是天下兆庶也經典通謂四夷為四海案周禮記爾雅皆言東夷西戎南蠻北狄謂之四夷或云四海故註以四夷釋四海也孫炎曰海者晦暗無知也。蓋猶至畧言之。正義曰此依魏注也案孔傳云蓋者辜較之辭劉炫云辜較猶梗槩也孝道既廣此纔舉其大畧也劉瓛云蓋者不終盡之辭明孝道之廣大此畧言之也皇侃云

畧陳如此未能究竟是也鄭注云蓋者謙辭也此而言蓋非謙也劉炫駁云若以制作須謙則庶人亦當謙矣苟以名位須謙夫子曾為大夫於士何謙而亦云蓋也斯則卿士以上之言蓋者並非謙辭可知也
甫刑云一人有慶兆民賴之
甫刑即尚書呂刑也

一人天子也慶善也十億曰兆義取天子行孝兆人皆賴其善。甫刑至賴之。正義曰夫子述天子之成其義慶善也言天子一人有善則天下兆庶皆倚賴之也善則愛敬是也一人有慶結愛敬盡於事親已上也兆民賴之結而德教加於百姓已下也。甫刑至善。正義曰云甫刑即尚書呂刑也者尚書有呂刑而無甫刑也案禮記緇衣篇孔子兩引甫刑辭與呂刑無別則孔子之代以甫刑命篇明矣今尚書為呂刑者孔安國云後為甫侯故稱甫刑知者以詩大雅嵩高之篇宣王之詩云生甫及申揚之水

孝經疏

卷之一 八

及揚之水

平王之詩不與我戍甫明子孫改封為甫侯不知
呂國改作甫名不知別封餘國而為甫號然子孫
甫穆王時未有甫名而稱為甫刑者後人以子孫之
國號名之也猶若叔虞初封於唐子孫封晉而史記
稱晉世家也劉炫以為遭秦焚書各信其學後人不
能改正而兩存之也者非也諸章皆引詩此章獨引
書者以孔子之言布在方策言必皆引詩書證事示
不馮虛說義當詩意則引詩意當易意則引易此章
與書意義相契故引為證也鄭注以書錄王事故證
天子之章以為引類得象然引大雅證大夫引曹風
證聖治豈引類得象乎此不取也云一人天子也者
依孔傳也舊說天子自稱則言予一人予我也言我
雖身處上位猶是人中之一耳與人不異是謙也若
臣人稱之則惟言一人言四海之內惟一人乃為尊
稱也天子者帝王之爵猶公侯伯子男五等之稱云
慶善也書傳通也云十億曰兆者古數為然云義取
天子行孝兆人皆賴其善者釋一人有慶
兆民賴之也姓言百民稱兆皆舉其多也

卷終

孝經註疏卷第二

宋邢昺較

諸侯章第三

正義曰次天子之貴者諸侯也案釋
詁云公侯君也不曰諸公者嫌涉天

子三公也故以其次稱為諸侯猶言諸國之君也
皇侃云以侯是五等之第二下接伯子男故稱諸

侯今不
取也

在上不驕高而不危

諸侯列國之君貴在人上可謂

高矣而能不驕則免危也制節謹度滿而不溢

用約儉謂之制節慎行禮法謂之謹度無禮為驕奢

泰為溢高而不危所以長守貴也滿而不溢所以長

守富也富貴不離其身然後能保其社稷而和其民

人謂列國皆有社稷其君主而祭之言富貴常在其

身則常為社稷之主而人自和平也蓋諸侯之孝也

疏在上至孝也。正義曰夫子前述天子行孝之事

已畢次明諸侯行孝也言諸侯在一國臣人之上

其位高矣高者危懼若能不以貴自驕則雖處高位

終不至於傾危也積一國之賦稅其府庫充滿矣若

制立節限慎守法度則雖充滿而不至盈溢也滿謂

充實溢謂奢侈書稱位不期驕祿不期侈是知貴不

與驕期而驕自至富不與侈期而侈自來言諸侯貴

為一國人主富有一國之財故宜戒之也又覆述不

危不溢之義言居高位而不傾危所以常守其貴財

貨充滿而不為溢所以長守其富使富貴長久不去

離其身然後乃能安其國之社稷而協和所統之臣

人謂社稷以此安臣人以此和也言此上所陳蓋是

諸侯之行孝也皇侃云民是廣及無知人是稍識仁

義即府史之徒故言民人明遠近皆和悅也援神契

云諸侯行孝曰度言奉天子之法度得不危溢是榮

其先祖也。諸侯至危也。正義曰云諸侯列國

之君者經典皆謂天子之國為王國諸侯之國為列

國詩云思皇多士生此王國則天子之國也左傳魯

叔孫豹云我列國也鄭子產云列國一同是諸侯之

國也列國者言其國君皆以爵位尊卑及土地大小

而敘列焉五等皆然云貴在人上可謂高矣者言諸

釋之言無禮謂陵上慢下也皇侃云在上不驕以戒
 貴應云溢財不奢以戒富若云制節謹度以戒富亦
 應云制節謹身以戒貴此不例者互其文也但驕由
 居上故戒貴云在上溢由無節故戒富云制節也○
 列國至平也○正義曰列國已具此釋云皆有社
 稷者韓詩外傳云天子大社東方青南方赤西方白
 北方黑中央黃土若封四方諸侯各割其方色土直
 以白茅而與之諸侯以此土封之為社明受於天子
 也社即土神也經典所論社稷皆連言之皇侃以為
 稷五穀之長亦為土神據此稷亦社之類也言諸侯
 有社稷乃有國無社稷則無國也云其君主而祭之
 者案左傳曰君人者社稷是主社稷因地故以列國
 言之祭必繇君故以其君言之云言富貴常在其身
 者此依王注釋富貴不離其身也則長為社稷之主
 者釋保其社稷也云而人自和平也者釋而和其民
 人也然經上文先貴後富言因貴而富也下覆之富
 在貴先者此與易繫辭崇高莫大乎富貴老子云富
 貴而驕皆隨便而言之非富合先於貴也經傳之言

社稷多矣案左傳曰共工氏之子曰句龍為后土后
 土為社有烈山氏之子曰柱為稷自夏以上祀之周
 棄亦為稷自商以來祀之言句龍杜棄配社稷而祭
 之即句龍杜棄非社稷也又條牒云稷暨在社西俱
 北鄉並列同營共
 詩云戰戰兢兢如臨深淵如履薄

冰戰戰恐懼兢兢戒慎臨深恐墜履薄恐陷義取

為君而須戒懼
 詩云至薄冰○正義曰夫子述諸
 侯行孝終畢乃引小雅小旻之詩
 以結之言諸侯富貴不可驕溢常須戒懼故戰戰兢兢
 兢兢如臨深淵薄也○戰戰恐懼也此注恐
 依鄭注也案毛詩傳云戰戰恐也兢兢戒也此注恐
 下加懼戒下加慎足以圖文也云臨深恐墜履薄恐
 陷者亦毛詩傳文也恐墜謂如入深淵不可復出恐
 陷謂及在水下不可拯濟也云義取為君常須戒慎
 者引詩大意如此

卿大夫章第四

正義曰次諸侯之貴者即卿大夫焉說文云卿章也白虎通云卿之

為言章也章善明理也大夫之為言大扶扶進人者也故傳云進賢達能謂之卿大夫王制云上大夫卿也又典命云王之卿六命其大夫四命則為卿與大夫異也今連言者以其行同也

非先王之法服不敢服

正義服者身之表也先王制五服

各有等差言卿大夫遵守禮法不敢僭上偏下非先

王之法言不敢道非先王之德行不敢行

正義法言謂

禮法之言德行謂道德之行若言非法行非德則虧

孝道故不敢也是故非法不言非道不行

正義言必守

法行必遵道口無擇言身無擇行

正義言行皆遵法道

所以無可擇也言滿天下無口過行滿天下無怨惡

正義禮法之言焉有口過道德之行自無怨惡三者備

矣然後能守其宗廟

正義三者服言行也禮卿大夫立

三廟以奉先祖言能備此三者則能長守宗廟之祀

蓋卿大夫之孝也

正義非先王至孝也。正義曰夫子述諸侯行孝之事終畢次明卿

大夫之行孝也言大夫委質事君學以從政立朝則

接對賓客出聘則將命他邦服飾言行須遵禮典非

先王禮法之衣服則不敢服之於身若非先王禮法

之言辭則不敢道之於口若非先王道德之景行亦

不敢行之於身就此三事之中言行尤須重慎是故

非禮法則不言非道德則不行所以口無可擇之言

身無可擇之行也使言滿天下無口過行滿天下無

廟蓋是卿大夫之行孝也。按神契云：卿大夫行孝曰
譽。蓋以聲譽為義。謂言行布滿天下，能無怨惡。遐邇
稱譽，是榮親也。舊說云：天子諸侯各有卿大夫。此章
既云言行滿于天下，又引詩云：夙夜匪懈，以事一人。
是舉天子卿大夫也。天子卿大夫尚爾，則諸侯卿大
夫可知也。服者至偏下。正義曰：服者身之表
也。者此依孔傳也。左傳曰：衣身之章也。彼注云：章貴
賤言服飾，所以章其貴賤。章則表之義也。云先王制
五服，各有等差者，案尚書皋陶篇曰：天命有德，五服
五章哉。孔傳云：五服，天子諸侯卿大夫士之服也。尊
卑采章各異，是有等差也。云言卿大夫遵守禮法不
敢僭上，偏下者，僭上謂服飾過制，僭擬於上也。偏下
謂服飾儉固，偏迫於下也。卿大夫言必守法行，必遵
德服飾，須合禮度，無宜僭偏。故劉炫引禮證之曰：若
于上不僭，上下不偏，下是也。又案尚書益稷篇稱命
禹曰：予欲觀古人之象，日月星辰，山龍華蟲，作會宗
彝。藻火粉米，黼黻絺繡，以五采章施于五色，作服。汝
明。孔傳曰：天子服日月而下，諸侯日月龍衮而下，士繡

黼。士服藻火。大夫加粉米。上得兼下，下不得僭上。此
古之天子冕服十二章，以日月星辰及山龍華蟲六
章畫於衣。衣法于天畫之為陽也。以藻火粉米黼黻
六章繡之於裳。裳法於地，繡之為陰也。日月星辰取
照臨於下，山取興雲致雨，龍取變化無窮，華蟲謂雉
取耿介，藻取文章，火取炎上，以助其德。粉取潔白，米
取能養，黼取斷割，黻取背惡，鄉善皆為百王之明戒。
以益其德。諸侯自龍衮而下，八章也。四章畫於衣，四
章繡於裳。大夫藻火粉米四章也。二章畫於衣，二章
繡於裳。孔安國蓋約夏殷章服為說。周制則天子冕
服九章，象陽之數極也。案鄭注周禮司服稱至周而
以日月星辰畫於旌旗，所謂三辰旌旗，昭其明也。又
云：登龍於山，登火於宗彝，尊其神明也。古文以山為
九章之首，火在宗彝之下，周制以龍為九章之首，火
在宗彝之上，是登龍於山，登火于宗彝也。又案司服
云：王祀昊天上帝，則服大裘而冕。祀五帝亦如之。享
先王則衮冕。享先公饗射則鷩冕。祀四望山川則毳
冕。祭社稷五祀則絺冕。羣小祀則玄冕。而冕服九章

孝經疏

卷之二

禮記

也又案鄭注九章初一日龍次二曰山次三曰華蟲
 次四曰火次五曰宗彝皆畫以為繡次六曰藻次七
 曰粉米次八曰黼次九曰黻皆繡以為繡則衮之衣
 五章裳四章凡九也鷩畫以雉謂華蟲也其衣三章
 裳四章凡七章毳畫虎雖謂宗彝也其衣三章裳二
 章凡五也絺刺粉米無畫也其衣一章裳二章凡三
 也玄者衣無衣裳刺黻而已是以謂玄焉凡冕服皆
 玄衣纁裳又案司服公之服自衮冕而下如王之服
 侯伯之服自鷩冕而下士之服自皮弁而下如大夫之
 夫之服自玄冕而下士之服自皮弁而下如大夫之
 服則周曰公侯伯子男其服之章數又與古之象服
 差矣。[禮]法言至敢也。正義曰法言謂禮法之言
 者此則論語云非禮勿言是也云德行謂道德之行
 者即論語云志於道據於德是也若言非法行非德
 者即王制云言偽而辯行偽而堅是也云則虧孝道
 故不敢也者釋所以不敢之意也。[禮]言必至遵道
 言。正義曰此依正義釋非法不言非道不行也。[禮]
 言行至擇也。正義曰言不守禮法行不遵道德皆

已而法之經言無擇謂令言行無可擇也。[禮]禮法
 至怨惡。正義曰口有過惡者以言之非禮法行有
 怨惡者以所行非道德也若言必守法行必遵道則
 口無過怨惡無從而生。[禮]三者至之祀。正義曰
 云三者服言行也者此謂法服法言德行也然言之
 與行君子所最謹出已加人發適見遠出言不善干
 里違之其行不善譏辱斯及故首章一敘不毀而再
 敘立身此章一舉法服而三復言行也則知表身者
 以言行不虧不毀猶易立身難備也皇侃云初陳教
 本故舉二事服在身外可見不假多戒言行出於內
 府難明必須備言最於後結宜應總言謂人相見先
 觀容飾次交言辭後謂德行故言三者以服為先德
 行為後也云禮卿大夫立三廟者義見末章云以奉
 先祖者謂奉事其祖考也云言能備此三者則能長
 守宗廟之祀者言卿大夫若能
 備服飾言行故能守宗廟也 詩云夙夜匪懈以事
 一人

孝經疏

卷之二六

及古

敬事其君也

禮

詩云至一人。正義曰夫子既述卿大夫行孝終畢乃引大雅烝民之詩

以結之言

禮

大夫當早起夜寐以事天子不得懈惰

既猶不也

禮

夙早至君也。正義曰夙早也釋詁

文解情也

禮

云義取為卿大夫能早夜不惰者

引詩大意如此云

禮

敬事其君也者釋以事一人不信

天子而言君者欲

通諸侯卿大夫也

士章第五

禮

正義曰次卿大夫者即士也案說文曰

數始於一終於十孔子曰推一合十為

士毛詩傳曰士者事也

白虎通曰士者事也任事

之稱也故禮辨名記曰士者任事之稱也傳曰通

古今辯然不

然謂之士

資於事父以事母而愛同資於事父以事君而敬同

禮

資取也言愛父與母同敬父與君同故母取其愛而

君取其敬兼之者父也

禮

言事父兼愛與敬也故以

孝事君則忠

禮

移事父孝以事於君則為忠矣以敬

事長則順

禮

移事兄敬以事於長則為順矣忠順不

失以事其上然後能保其祿位而守其祭祀

禮

能盡

忠順以事君長則常安祿位永守祭祀蓋士之孝也

禮

資於至孝也。正義曰夫子述卿大夫行孝之事

終次明上之行孝也言士始升公朝離親入仕故

此敘事父之愛敬宜均事母與事君以明割恩從義

也資者取也取於事父之行以事母則愛父與愛母

同取於事父之行以事君則敬父與敬君同母之於

子先取其愛君之於臣先取其敬皆不奪其性也若

兼取愛敬者其惟父乎既說愛敬取捨之理遂明出

身入仕之行故者連上之辭也謂以事父之孝移事

其君則為忠矣以事兄之敬移事於長則為順矣長謂公卿大夫言其位長於士也又言事上之道在於忠順二者皆能不失則可事上矣上謂君與長也言以忠順事上然後乃能保其祿秩官位而長守先祖之祭祀蓋士之考也援神契云士行孝曰究以明審為義當須能明審資親事君之道是能榮親也白虎通云天子之士獨稱元士蓋士賤不得體君之尊故加元以別於諸侯之士也此直言士則諸侯之士前言大夫是戒天子之大夫諸侯之大夫可知也此章戒諸侯之士則天子之士亦可知也案鄭注表記考上記並同訓資取也注言愛父與母同敬父與君同者謂事母之愛事君之敬並同於父也然愛之與敬俱出於心君以尊高而敬深母以鞠育而愛厚劉炫曰夫親至則敬不極此情親而恭少尊至則愛不極此心敬而恩殺也故敬極於君愛極於母梁王云天子章陳愛敬以辨化也此章陳愛敬以辨情也

言事至敬也。正義曰此依王注也劉炫曰母親至

而尊不至豈則尊之不極也君尊至而親不至豈則親之不極也惟父既親且尊故曰兼也劉瓛曰父情天屬尊無所屈故愛敬雙極也。移事至忠矣。正義曰此依鄭注也揚名章云君子之事親孝故忠可移於君是也舊說云入仕本欲安親非貪榮貴也若用安親之心則為忠也若用貪榮之心則非忠也嚴植之曰上云君父敬同則忠孝不得有異言以至孝之心事君必忠也。移事至順矣。正義曰此依鄭注也下章云事兄弟故順可移於長注不言悌而言敬者順經文也左傳曰兄愛弟敬又曰弟順而敬則知悌之與敬其義同焉尚書云那伯師長安國曰眾長公卿也則知大夫已上皆是士之長。能盡至祭祀。正義曰謂能盡忠順以事君長則能保其祿位也祿謂廩食位謂爵位廣雅曰位准也准下為位王制云上農夫食九人謂諸侯之下士視上農夫中士倍下士上士倍中士祭者際也人神相接故曰際也祀者似也謂祀者似將見先人也士亦有廟經不言耳大夫既言宗廟士可知也士言祭祀則大

夫之祭祀亦可知也皆互以相明也諸侯言保其社稷大夫言守其宗廟士則保守並言者皇侃云稱保者安鎮也守者無逸也社稷祿位是公故言保宗廟祭祀是私故言守也士初得祿位故兩言之也詩云夙興夜寐無忝爾所生忝辱也所生謂父母也義取早起夜寐無辱其親也詩云至所生。正義曰夫子述士行孝畢乃引小雅小宛之詩以證之也言士行孝當早起夜寐無辱其父母也。忝辱至親也。正義曰云忝辱也釋言文所生謂父母也下章云父母生之是也云義取早起夜寐無辱其親也者亦引詩之大意也

孝經註疏卷第二

孝經註疏卷第三

宋邢昺較

庶人章第六

正義曰庶者衆也謂天下衆人也皇侃云不言衆民者兼包府史之屬通

謂之庶人也嚴植之以爲士有員位人無限極故士以下皆爲庶人

用天之道

春生夏長秋斂冬藏舉事順時此用天道

也分地之利

分別五土視其高下各盡所宜此分

地利也謹身節用以養父母

身恭謹則遠恥辱用

節省則免饑寒公賦既充則私養不闕此庶人之孝

也

庶人爲孝唯此而已

也

用天至孝也。正義曰夫子上述士之行孝已

畢次明庶人之行孝也言庶人服田力穡當須用天之四時生成之道也分地五土所宜之利謹慎其身節省其用以供養其父母此則庶人之孝也援神契云庶人行孝曰畜以畜養為義言能躬耕力農以畜其德而養其親也。○春生至道也。正義曰云春生夏長秋斂冬藏者此依鄭註也爾雅釋天云春為發生夏為長秋斂為收斂冬為安寧安寧即閉藏之義也云舉事順時此用天之道也者謂舉農畝之事順四時之氣春生則耕種夏長則芸苗秋收則穫割冬藏則入廩也。○分別至利也。正義曰云分別五土視其高下者此依鄭注也案周禮大司徒云五土一曰山林二曰川澤三曰丘陵四曰墳衍五曰原隰謂庶人須能分別視此五土之高下隨所宜而播種之則職方氏所謂青州其穀宜稻梁雍州其穀宜黍稷之類是也云各盡其所宜此分地之利也者此依孔傳也劉炫云黍稷生於陸菰稻生於水。○身恭至不闕。正義曰云身恭謹則遠恥辱者論語曰恭近於禮遠恥辱也云用節省則免饑寒者用謂庶

人衣服飲食喪祭之用當須節省禮記曰食節事時又曰庶人無故不食珍及三年之耕必有一年之食九年耕必有三年之食以三十年之通雖有凶旱水溢民無菜色是免饑寒也云公賦既充則私養不闕者賦者自上稅下之名也謂常省節財用公家賦稅充足而私養父母不闕乏也孟子稱周人百畝而徹其實皆什一也劉熙注云家耕百畝徹取十畝以為賦也又云公事畢然後敢治私事是也。○庶人至而已。正義曰此依魏注也案天子諸侯卿大夫士皆言蓋而庶人獨言此注釋言此之意也謂天子至士孝行廣大其章略述宏綱所以言蓋也庶人用天分地謹身節用其孝行已盡故曰此言唯此而已庶人不引詩者義盡於此無贅詞也故自天子至於庶人孝無終始而患不及者未之有也。○始自天子終於庶人尊卑雖殊孝道同致而患不能及者未之有也言無此理故

曰未有禮記故自至有也。正義曰夫子述天子諸侯五等尊卑雖殊至於奉親其道不別故從天子以下至於庶人其孝道則無終始貴賤之異也或有自慮已身不能及於孝未之有也自古及今未有此理蓋是勉人行孝之辭也。禮記始自至未有。正義曰云始自天子終於庶人者謂五章以天子為始庶人為終也云尊卑雖殊孝道同致者謂天子庶人尊卑雖別至於行孝其道不殊天子須愛親敬親諸侯須不驕不溢卿大夫於言行無擇士須資親事君庶人謹身節用各因心而行之斯至豈藉創物之智扛鼎之力若率強之無不及也云而患不能及者未之有也者此謂人無貴賤尊卑行孝之道同致若各率其已分則皆能養親言患不及於孝者未有也說孝道包舍之義廣大塞乎天地橫乎四海經言孝無終始謂難備終始但不致毀傷立身行道安其親忠於君一事可稱則行成名立不必終始皆備也此言行孝甚易無不及之理故非孝道不終始致必及之患也云

言無此理故曰未有者此釋未之有之意也謝氏以為無終始恒患不及未之有者少賤之辭也劉氏云禮不下庶人若言我賤而患行孝不及已者未之有也此但得憂不及之理而失於歡少賤之義也鄭曰諸家皆以為患及身今詳以為自患不及將有說乎答曰案說文云患憂也廣雅曰患患也又若案注說釋不及之義凡有四焉大息皆謂有患貴賤行孝無及之憂非以患為禍也經傳之稱患者多矣論語不患人之不己知又曰不患無位又曰不患寡而患不均左傳曰宣子患之皆是憂惡之辭也惟蒼頡篇謂患為禍孔鄭韋王之學引之以釋此經故皇侃曰無始有終謂改悟之善惡禍何必及之則無始之言已成空設也禮祭義曾子說孝曰祭之本教曰孝其行曰養養可能也敬為難敬可能也安為難安可能也卒為難父母既沒慎行其身不遺父母惡名可謂能終矣夫以曾參行孝親承聖人之意至於能終孝道尚以為難則寡能無識固非也今為行孝不終禍患必及此人偏執詎謂經傳一弊曰書云天道福善

禍淫又曰惠迪吉從逆凶惟影習斯則必有災禍何
得稱無也答曰來問指淫凶悖惡之倫經言戒不務
善美之輩論語曰今之孝者是謂能養曾子曰參直
養者也安能為孝乎又此章云以養父母此庶人之
孝也儻有能養而不能終只可謂為具美無宜即同
淫慝也古今凡庸詎識孝道但能養安知始終若
今嘗及於災便是比屋可貽禍矣而當朝通識者以
為鄭注非誤故謝萬云言為人無終始者謂孝行有
終始也患不及者謂用心憂不足也能行如此之善
曾子所以稱難故鄭注云善未有也諦詳此義將謂
不然何者孔聖垂文包於上下盡力隨分率限高卑
則因心而行無不及也如依謝萬之說此則常情所
昧矣子夏曰有始有卒者其惟聖人乎若施化惟待
聖人千載方期一遇加於百姓刑於四海乃為虛說
者與制有曰嗟乎孝之為大若人之不可逃也地之
不可遠也朕窮五孝之說人無貴賤行無終始未有
不由此道而能立其身者然則聖人之德豈
云遠乎我欲之而斯至何患不及於已者哉

三才章第七

疏

正義曰天地謂之一

儀兼人謂之三

乃發歎曰甚哉孝之大也夫子曰其歎美乃為說
天經地義人行之事可教化於人故以名章次五
後孝之

曾子曰甚哉孝之大也

注

參聞行孝無所限高卑始知孝

之為大也子曰夫孝天之經也地之義也民之行也

注

經常也利物為義孝為百行之首人之常德若三

辰運天而有常五土分地而為義也天地之經而民

是則之

注

天有常明地有常利言人法則天地亦以

孝為常行也則天之明因地之利以順天下是以此

教不肅而成其政不嚴而治法天明以為常因地

利以行義順此以施政教則不待嚴肅而成理也法天明以為常因地

曾子曰至而治。正義曰夫子述上從天子下至庶

人五等之孝後總以結之語。將畢欲以申明孝道

之大無以發端特假曾子歎老之更大更以彌大之義

告之也。曰夫孝天之經地之義民之行經常也人生

天地之間稟天地之氣節人之所法是天地之常義

也。聖人司牧庶民故須則天之常明因依地之常利

以順行於天下是以其為教也不待肅而成也。其

為政也不假威嚴而自理也。參聞至大也。正

義曰高謂天子卑謂庶人言曾參既聞夫子陳說天

子庶人皆當行孝始知孝之為大也。經常至義

也。正義曰云經常也利也為義者經常即書傳通

訓也。易文言曰利物足以和義是利物為義也。云孝

為百行之首人之常德者。鄭注論語云孝為百行之

本言人之為行莫先於孝。案周易曰常其德貞孝是

人所常德也。云若三辰運天謂日月星以時運轉於

天釋名云土者吐也言吐生萬物周禮五土十地之

利言孝為百行之首是人生有常之德若日月星辰

運行於天而有常山川原隰分別土地而為利則知

貴賤雖別必資孝以立身皆貴法則於天地然此經

全與左傳鄭子大叔答趙簡子問禮同其異一兩字

而已明孝之與禮其義同。天有全行也。正義

曰云天有常明者謂日月星辰明臨於下紀於四時

人事則之以夙興夜寐無忝爾所生故下文云則天

之明也。云地有常利者謂山川原隰動植物產人事

因之以晨羞夕膳也。色養無違故下文云因地之利

也。此皆人能法則天地以為孝行者故云亦以孝為

常行也。上云天之經地之義此云天地之經而不言

義者為地有利物之義亦是天常也。若分而言之則

為義合而言之則為常也。法天至理也。正義

曰云法天明以為常因地利以行義者上文云夫孝

孝經疏

卷之三

三

待嚴肅而成理也者經云其教不肅而成其政不嚴
而治注則以政教相就而明之嚴肅相連而釋之從
便宜省也制旨曰天無立極之統無以常其明地無
立極之統無以常其利人無立身之本無以常其德
然則三辰迭運而一以經之者大利之性也五土分
植而一以宜之者大順之理也百行殊塗而一致之
者大中之要也夫愛始於和而敬生於順是以因和
以敬愛則易知而有親因順以敬則易從而有功
愛敬之化行而禮樂之政備矣聖人則天之明以為
經因地之利以行義故能不待嚴肅而成可久可大
之業焉 先王見教之可以化民也 見因天地教化人
之易也是故先之以博愛而民莫遺其親 君愛其
親則人化之無有遺其親者陳之以德義而民興行
陳說德義之美為眾所慕則人起心而行之先之

以敬讓而民不爭

君行敬讓則人化而不爭導之

以禮樂而民和睦

禮以檢其跡樂以正其心則和

睦矣示之以好惡而民知禁

示好以引之示惡以

止之則人知有禁令不敢犯也 先王至知禁。正
天地之常不肅不嚴之政教可以率先化下人也故
須身行博愛之道以率先之則人漸其風教無有遺
其親者於是陳說德義之美以順教誨人則人起心
而行之也先王又以身行敬讓之道以率先之則人
漸其德而不爭競也又導之以禮樂之教正其心迹
則人被其教自和睦也又示之以好者必愛之惡者
必討之則人見之而知國有禁也。見因至易也
。正義曰此依鄭注也言先王見天明地利有益於
人因之以施化行之甚易也。君愛至親者。正
義曰此依王注也言君行博愛之道則人化之皆能

行愛敬無有遺忘其親者即天子章之愛敬盡於事親而德教加於百姓是也。陳說至行之。正義曰易稱君子進德修業又論語云義以為質又左傳說趙衰薦卻縠云說禮樂而敦詩書詩書義之府也禮樂德之則也德義利之本也且德義之利是為政之本也言大臣陳說德義之美是天子所重為羣情所慕則人起發心志而效行之。君行至不爭。正義曰此依魏注也案禮記鄉飲酒義云先禮而後財則民作敬讓而不爭矣言君身先行敬讓則天下之人自息貪競也。禮以至睦矣。正義曰此依魏注也案禮記云樂由中出禮自外作中謂心在其中也外謂跡見於外也由心以出者宜聽樂以正之自跡以見者當用禮以檢之檢之謂檢束也言心跡不違於禮樂則人當自和睦也。示好至犯也。正義曰云示好以引之示惡以止之者案樂記云先王之制禮樂也將以教民乎好惡而反人道之正也或示有好必賞之令以引喻之使其慕而歸善也示有惡必罰之禁以懲止之使其懼而不為也云則人

知有禁令不敢犯也者謂詩云赫赫師尹民具爾瞻人知好惡而不犯禁令也詩云赫赫師尹民具爾瞻

赫赫明盛貌也尹氏為太師周之三公也義取大

臣助君行化人皆瞻之也詩云至爾瞻。正義曰

下先及大臣助君行化之義畢乃引小雅節南山詩以證成之赫赫明盛之貌也是太師尹氏也言助君

行化為人模範故人皆瞻之。赫赫至之也。正義曰赫赫明盛貌也尹氏為太師周之三公也者此

毛傳文太師太傅太保是周之三公尹氏時為太師故曰尹氏也云義取大臣助君行化人皆瞻之也者

引詩大意如此孔安國曰具皆也爾女也言助君

人具爾瞻則人皆瞻女也此章再言先之是身行

率先於物也陳之導之示之是大臣助君為政也義

大戴禮云昔者舜左禹而右皋陶下席而天下大治夫政之不中君之過先政之說中令之不行職事者之罪也後引周禮稱三公無官屬與王同職坐而

論道又案尚書益稷篇稱帝曰吁臣哉鄰哉鄰哉
哉又曰臣作朕股肱耳目孔傳曰言君臣道近相
而成言大體若身君任股肱臣戴元首之義也
縮衣稱上好是物下必有甚者矣故上之好惡不
不慎也是民之表也詩云赫赫師尹民具爾瞻
曰一人有慶兆民賴之縮衣之引詩書是明下民
上之義師尹大臣也一人天子也謂人君為政有
行之者有大臣助行之者人之從上非唯從君亦從
論道之大臣故并引以結之也此章上言先王下引
師尹則知君臣同體相須而成者謂此也皇侃以為
無先王在上之詩故斷章
引大師之什今不取也

孝經註疏卷第三

孝經註疏卷第四

宋邢昺

孝治章第八

正義曰夫子述此明王以孝治天下也前章明先王因天地順人情以為

子曰昔者明王之以孝治天下也

以至德要道化人是為孝理不敢遺小國之臣而況於公侯伯子男乎

以禮況於五等諸侯是廣敬也故得萬國之歡心以事其先王

孝經疏

卷之四

及古

得懽心則各以其職來助祭也。子曰者為事訖更別起端首故也。言昔者聖明之王能以孝道治於天下大教接物故不敢遺小國之臣而況于五等之君乎言必禮敬之明王能如此故得萬國之懽心謂各脩其德盡其懽心而來助祭以事其先王經先王有六焉。一曰先王有至德。二曰非先王之法服。三曰非先王之法言。四曰非先王之德行。五曰先王見教之此皆指先代行孝之王。此章云以事其先王則指行孝王之考祖。言先至孝理。正義曰此釋孝治之義也。國語云古曰在昔曰先民尚書洪範云睿作聖左傳昭臨四方曰明昔者非當時代之名明王則聖王之稱也是汎指前代聖王之有德者經言明王還指首章之先王也以代言之謂之先王以聖明言之則為明王事義相同故注以至德要道釋之。小國至敬也。正義曰此依王注義也。五等諸侯則公侯伯子男舊解云公者正也言正行其事侯者候也言斥侯而服事伯者長也為一

國之長也子者字也言字愛於小人也男者任也言伯王之職事也爵則上皆勝下若行事亦互相通舜典曰輯五瑞孔安國曰舜歛公侯伯子男之瑞圭璧斯則堯舜之代已有五等諸侯也論語云殷因於夏禮周因於殷禮案尚書武成篇云列爵惟五分上惟三鄭注王制云殷所因夏爵三等之制也是有公侯伯而無子男武王增之總建五等時九州界狹故土惟三等則王制云公侯方百里伯七十里子男五十里至周公攝政斥大九州之界增諸侯之大者地方五百里侯四百里伯二百里子二百里男百里然據鄭玄夏殷不建子男武王復增之也案五等公為上等侯伯為次等子男為下等則小國之臣謂子男卿大夫況此諸侯則至卑也曲禮云列國之大夫入天子之國曰某士諸侯言列國者兼小大是小國之卿大夫有見天子之禮也言雖至卑盡來朝聘則天子以禮接之案周禮掌客云王公饗餼九牢飧五牢侯伯饗餼七牢飧四牢子男饗五牢飧三牢三等其五等之介行人宰史皆有飧饗餼唯上亦有禽獸其餼

大夫士有特來聘問者則待之如其為介時也是待諸侯及其臣之禮是皆廣敬之道也。○萬國至祭也。正義曰萬國舉其多也者此依魏注也詩書之言萬國者多矣亦猶言萬方是舉多而言之不必數滿於萬也皇侃云春秋稱禹會諸侯於塗山執玉帛者萬國言禹要服之內地方七千里而置九州之州之中有方百里七十里五十里之國計有百國也引王制殷之諸侯有千七百七十三國也孝經稱周諸侯有九千八百國所以證萬國為夏法也信如此說則周頌云綏萬邦六月云萬邦為憲豈周之代復有萬國乎今不取也云言行孝道以理天下皆得權心則各以其職來助祭也者言明王能以孝道理於天下則得諸侯之權心以事其先王也各以其職來祭者謂天下諸侯各以其所職貢來助天子之祭也和者禮器云大饗其王事與注云盛其饌與貢謂裕祭先王又云三牲魚腊四海九州之美味也邊豆之薦四時之和氣也注云此饌諸侯所獻又云內金示和也注云此所貢也內之庭實先設之金從草性印

荆揚二州貢金三品又云東帛加璧尊德也注云貢享所執致命者君子於玉比德焉又云龜為前列先知也注云龜知事情者陳於庭在前荆州納錫大龜又云金次之見情也注云金紹物金有兩義先入後設又云丹漆絲纊竹箭與眾共財也注云萬民皆有此物荆州貢丹兖州貢漆絲豫州貢纊揚州貢篠篋又云其餘無常貨各以國之所有則致遠物也注云其餘謂九州之外夷服鎮服蕃服之國周禮九州之外謂之蕃國世一見各以其所貢寶為贊周穆王征犬戎得白狼白鹿近之大傳云遂率天下諸侯執豆邊駿奔走又周頌曰駿奔治國者不敢侮於鰥寡而況於士民乎鰥寡謂諸侯也鰥寡國之微者君尚不敢輕侮况知禮義之士乎故得百姓之懽心以事其先君諸侯能行孝理得所統之懽心則皆恭事

助其祭享也。治國者至先君。正義曰此說諸侯之孝治也。言諸侯以孝道治其國者尚不敢輕侮於鰥夫寡婦而況於知禮義之士民乎亦言必不輕侮也。以此故得其國內百姓權悅以事其先君也。理國至士乎。正義曰云理國謂諸侯也者此依魏注也。案周禮云體國經野詩曰生此王國是其天子亦言國也。易曰先王以建萬國親諸侯是諸侯之國上言明王理天下此言理國故知諸侯之國也。云鰥寡國之微者君尚不較輕侮者案王制云老而無妻者謂之鰥老而無夫者謂之寡此天民之窮而無告者也。則知鰥夫寡婦是國之微賤者也。言微賤之者國君尚不輕侮况知禮義之士乎。釋經之士民詩云彼都人士左傳曰多殺國士此皆說指有知識之人不必居官授職之士舊解士知義理又曰士丈夫之美稱故註言知禮義之士乎謂民中知禮義者。諸侯至享也。正義曰云諸侯能行孝理得所統之權心者此言諸侯孝治其國得百姓之權心也。一國百姓皆是君之所統理故以所統言

之孔安國曰亦以相統理是也。云則皆恭事助其祭享也者祭享謂四時及禘祫也。於此祭享之時所統之人則皆恭其職事獻其所有以助於君故云助其祭享也。治家者不敢失於臣

妾而況於妻子乎。理家謂卿大夫臣妾家之賤者

妻子家之貴者故得人之權心以事其親。卿大夫

位以材進受祿養親若能孝理其家則得小大之權

心助其奉養。治家者至其親。正義曰說卿大夫

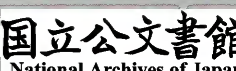
敢失於其家臣妾賤者而況于妻子之貴者乎言必不失也故得其家之權心以承事其親也。理家

至貴者。正義曰云理家謂卿大夫者此依鄭注也。案下章云大夫有爭臣三人雖無道不失其家禮記

王制曰上大夫卿則知治家謂卿大夫云臣妾家之賤者案尚書費誓曰竊馬牛誘臣妾孔安國云誘偷

奴婢既以臣妾為奴婢是家之賤者也云妻子家之貴者案禮記哀公問於孔子孔子對曰妻者君之主也敢不敬與子者親之後也敢不敬與是妻子家之貴者也。○**國**卿大夫至奉養。正義曰云卿大夫位以材進者案毛詩傳曰建邦能命龜田能施命作器能銘使能造命升高能賦師旅能誓山川能說喪紀能誅祭祀能語君子能此九者可謂有德音可以為大夫是位以材進也云受祿養親者若能孝理其家則受其所稟之祿以養其親云若能孝理其家則得小大之權心者謂小大皆得其權心小謂臣妾大謂妻子也云助其奉養者案禮記內則稱子事父母婦事舅姑日以雞初鳴咸盥漱以適父母舅姑之所問本燠寒饋醢酒醢芼羹菽麥蕡稻黍稷補唯所欲稟果飴蜜以甘之父母舅姑必嘗之而後退此皆奉養事親也天子諸侯繼父而立故言先王先君也大夫唯賢是授居位之時或有俸祿以逮於親故言其親也注順經文所以言助其奉養此謂事親生之義也若親以終沒亦當言助其祭祀也明王言不敢遺小

國之臣諸侯言不敢侮於寡大夫言不敢失於臣妾者劉炫云遺謂意不存餘侮謂忽慢其人失謂不尊其意小國之臣位卑或簡其禮故云不敢遺也寡人中賤弱或被人輕侮庶陵故曰不敢侮也臣妾營事產業宜須得其心力故云不敢失也明王況公侯伯子男諸侯況士民卿大夫況妻子者以王者尊貴故況列國之貴者諸侯差卑故況國中之卑者以五等皆貴故況其卑也大夫或事父母故況家人之貴者也**夫然故生則親安之祭則鬼享之****夫然者上**孝理皆得權心則存安其榮沒享其祭是以天下和平災害不生禍亂不作**上**敬下權存安沒享人用和睦以致太平則災害禍亂無因而起故明王之以孝治天下也如此**言**明王以孝為理則諸侯以下



化而行之故致如此福應

臣夫然至如此。正義曰此總結天子諸侯卿大夫

夫之治孝也言明王孝治其下則諸侯以下各順其

教皆治其國家也如此各得權心親若存則安其孝

養沒則享其祭祀故得和氣降生感動昭昧是以普

天之下和睦太平災害之萌不生禍亂之端不起此

謂明王之以孝治天下也。能致如此之美。**臣**夫然

者至其祭。正義曰云夫然者然上孝理皆得權心

者此謂明王諸侯大夫能行孝治皆得其權心也云

則存安其祭者釋生則親安之云沒享其祭者釋祭

則鬼享之也。**臣**上敬至而起。正義曰此釋天下

和平以皆由明王孝治之所致也。皇侃云天反時為

災謂風雨不節地反物為妖妖即害物謂水旱傷禾

稼也善則逢殃為禍臣下反逆為亂也。**臣**言明至

福應。正義曰云言明王以孝為理則諸侯以下化

而行之者案上文有明王諸侯大夫三等而經獨言

明王孝治如此者言由明王之故也則諸侯以下奉

而行之而功歸於明王也云故致如此福應者福謂

天下和平應謂災**詩云有覺德行四國順之****臣**覺大

也義取天子有大德行則四方之國順而行之**臣**詩

至順之。正義曰天子述昔時明王孝治之義畢乃

引大雅抑篇贊美之也言天子身有至大德行使四

方之國皆順而行之。**臣**覺大至行之。正義曰云

覺大也此依鄭注也故詩箋云有大德行則天下順

從其化是以覺為大也云義取天子有大德行則

四方之國順而行之者言引詩之大意如此也

此章之義，謂孝之於人，猶天之於地，地無天不立，人無孝不立。故曰：夫孝，天之經也，地之義也，民之行也。此章之義，謂孝之於人，猶天之於地，地無天不立，人無孝不立。故曰：夫孝，天之經也，地之義也，民之行也。

孝經註疏卷第五

宋邢昺較

聖治章第九

疏正義曰此言曾子闡明王孝治以致和平因問聖人之德更有大於孝否

夫子因問而說聖人之治故以名章次孝治之後

曾子曰敢問聖人之德無以加於孝乎

注參問明王孝

理以致和平又問聖人德教更有大於孝不子曰天

地之性人為貴

注貴其異於萬物也人之行莫大於

孝

注孝者德之本也孝莫大於嚴父

注萬物資始於

乾人倫資父為天故孝行之大莫過尊嚴其父也嚴

父莫大於配天則周公其人也

註

謂父為天雖無貴

賤然以父配天之禮始自周公故曰其人也

註

曾子

人也。正義曰夫子前說孝治天下能致災害不生禍亂不作是言德行之大也將言聖德之廣不過於孝無以發端故又假曾子之問曰聖人之德更有加於孝乎乎猶否也夫子承問而釋之曰天地之性人為貴性生也言天地之所生唯人最貴也人之所行者莫有大於孝行也孝行之大者莫有大於尊嚴其父也嚴父之大者莫有大於以父配天而祭也言以父配天而祭之者則文王之子成王叔父周公是其人也。**註**貴其至物也。正義曰此依鄭注也夫稱貴者是殊異可重之名按禮運曰人者五行之秀氣也尚書曰惟天地萬物父母惟人萬物之靈是異於萬物也。**註**萬物至父也。正義曰云萬物資始於乾者易云大哉乾元萬物資始是也云人倫資父為天者曲禮曰父之讐弗與共戴天鄭玄曰父者子之

天也殺已之天與共戴天非孝子也杜預左氏傳曰婦人在室則天父出則天夫是人倫資父為天也云故孝行之大莫過尊嚴其父也者尊謂崇也嚴敬也父既同天故須尊嚴其父是孝行之大也。**註**謂父至人也。正義曰云謂父為天雖無貴賤者此將釋配天之禮始自周公故先張此文言人無限貴賤皆得謂父為天也云然以父配天之禮始自周公故曰其人也者但以父配天徧檢羣經更無殊說按禮記有虞氏尚德不郊其祖夏殷始尊祖於郊無父配天之禮也周公大聖而首行之禮無二尊既以后稷配郊天不可又以文王配之五帝天之別名也因享明堂而以文王配之是周公嚴父配天之義也亦所以申文王有尊祖之禮也經稱周公昔者周公郊祀后其人註順經旨故曰始自周公也

稷以配天

註

后稷崇之始祖也郊謂園丘祀天也周

公攝政因行郊天之祭乃尊始祖以配之也宗祀文

王於明堂以配上帝

三

明堂天子布政之宮也周公

因祀五方上帝於明堂乃尊文王以配之也是以四

海之內各以其職來祭

三

君行嚴配之禮則德教刑

於四海海內諸侯各修其職來助祭也夫聖人之德

又何以加於孝乎

三

言無大於孝者

三

昔者至孝乎

陳周公以父配天因言配天之事自昔武王既崩成
王年幼即位周公攝政因行郊天祭禮乃以始祖后
稷配天而祀之因祀五方上帝於明堂之時乃尊其
父文王以配而享之尊父祖以配天崇孝享以致敬
是以四海之內有土之君各以其職貢來助祭也既
明聖治之義乃總其意而答之也周公聖人首為尊
父配天之禮以極於孝敬之心則夫聖人之德又何
以加於孝乎是言無以加也。三后稷至配之。正

義曰云后稷周公之始祖也者按周本紀云后稷者
棄其母有邰氏女曰姜嫄為帝嚳元妃出野見巨人
跡心忻然欲踐之踐之而身動如孕者居期而生子
以為不祥棄之隘巷馬牛過者皆辟不踐踐置之林
中適會山林多人遷之而棄渠中水上飛鳥以其翼
覆藉之姜嫄以為神遂收養長之初欲棄之因名曰
棄棄為兒好種樹麻蕪及為成人遂好耕農帝堯舉
為農師天下得其利有功帝舜曰棄黎民阻饑爾后
稷播時百穀封棄於邰號曰后稷后稷曾孫公劉復
修其業自后稷至王季十五世而生文王文受命作周
按毛詩大雅生民之序曰生民尊祖也后稷生於姜
嫄文武之功起於后稷故推以配天焉是也云郊謂
園丘祀天也者此孔傳文祀祭也祭天謂之郊周禮
大司樂云凡樂園鐘為宮黃鐘為角太簇為徵姑洗
為羽鼙鼓鼙鼗孤竹之管雲和之琴瑟雲門之舞冬
日至於地上之園丘奏之若樂六變則天神皆降可
得而禮矣郊特牲曰郊之祭也迎長日之至也大報
天而主日也兆於南郊就陽位也又曰郊之祭也大

報本反始也言以冬至之後日漸長郊祭而迎之是建子之月則與經俱郊祀於大明園丘南郊也云周公攝政因行郊天之祭乃尊始祖以配之也者按文王世子稱仲尼曰昔者周公攝政踐阼而治抗世子法於伯禽所以善成王也則郊祀是周公攝政之時也公羊傳曰郊則曷為必祭稷王者必以其祖配王者則曷為必以其祖配自內出者無主不行自外至者無主不止言祭天則天神為客是外至也須人為主天神乃至故尊始祖以配天神侑坐而食之按左氏傳曰凡祀皆蟄而郊又云郊祀后稷以祈農事也而鄭注禮郊特牲乃引易說曰三王之郊一用夏正建寅之月也此言迎長日者建卯而晝夜分分而日長也然則春分而長短分矣此則迎在木分之前至謂春分之日也夫至者是長短之極也明分者晝夜均也分是四時之中皆蟄在建寅之月過至而未及分必於夜短方為日長則左氏傳不應言啓蟄也若以日長有漸郊可預迎則其初長宜在極短之日故知傳啓蟄之郊是祈農之祭也周禮冬至之郊是迎

長日報本反始之祭也鄭玄以祭法有周人禘嘗之文遂變郊為祀感生之帝謂東方青帝靈威仰周為木德威仰木帝以駿之曰按爾雅曰祭天曰燔柴祭地曰瘞薶又曰禘大祭也謂五年一大祭之名又祭法祖有功宗有德皆在宗廟本非郊配若依鄭說以帝嘗配祭園丘是天之最尊也周之尊帝嘗不若后稷今配青帝乃非最尊實乖嚴父之義也且徧窺經籍竝無以帝嘗配天之文若帝嘗配天則經應云禘嘗於園丘以配天不應云郊祀后稷也天一而已故以所在祭在郊則謂為園丘言於郊為壇以象園天園丘即郊也郊即園丘也其時中郎馬昭抗章固執當時勅博士張融質之融稱漢世英儒自董仲舒劉向馬融之倫皆斥周人之祀昊天於郊以后稷配無如玄說配蒼帝也然則周禮園丘則孝經之郊聖人因尊事天因卑事地安能復得祀帝嘗於園丘配后稷於蒼帝之禮乎且在周頌思文后稷克配彼天又昊天有成命郊祀天地也則郊非蒼帝通儒同辭說為長伏以孝為人行之本祀為國事之大孔聖垂

文固非臆說前儒詮證各擅一家自頃修撰備經
覆究理則依王肅為長從眾則鄭義已久王義其聖
證之論鄭義其於三禮義宗王鄭是非於禮記其義
文多卒難詳縷說此略據機要且舉二端焉。禮記明
堂至之也。正義曰云明堂天子布政之宮也者按
禮記明其二端注明明堂朝諸侯于明堂之位天子負
斧依南鄉而立明堂也者明諸侯之尊卑也制禮作
樂頒度量而天下大服知明堂是布政之宮也云周
公因祀五方上帝於明堂乃尊文王以配之也者五
方上帝即上帝也謂以文王配五方上帝之神侑
坐而食也按鄭注論語云皇皇后帝並謂太微五帝
在天為上帝分王五方為五帝舊說明堂在國之南
去王城七里以近為嫌南郊去王城五十里以遠為
嚴五帝卑於昊天所以於郊祀昊天於明堂祀上帝
也其以后稷配郊以文王配明堂義見於上也五帝
謂東方青帝靈威仰南方赤帝赤熛怒西方白帝白
招拒北方黑帝汁光紀中央黃帝含樞紐鄭炫云明
堂居國之南南是明陽之地故曰明堂按史記云黃

帝接萬靈於明庭明庭即明堂也明堂起於黃帝周
禮考工記曰夏后曰世室殷人重屋周人明堂先儒
舊說其制不同按大戴禮云明堂凡九室一室而有
四戶八牖三十六戶七十二牖以茅蓋屋上圓下方
鄭炫據援神契云明堂上圓下方八牖四闈考工記
曰明堂五室稱九室者或云取象陽數也八牖者陰
數也取象八風也三十六戶取象六甲子之爻六六
三十六也上圓象天下方法地八牖者即八節也四
闈者象四方也稱五室者取象五行皆無明文也以
意釋之耳此言宗祀於明堂謂九月大享靈威仰等
五帝以文王配之即月令云季秋大享帝注云徧祭
五帝以其上言舉五穀之要藏帝籍之收於神倉六
月西方成事終而報功也。君行至祭也。正義
曰云君行嚴配之禮者此謂宗祀文王於明堂以配
天是也云則德教刑於四海海內諸侯各脩其職來
助祭也者謂四海之內六服諸侯各脩其職貢方物
也按周禮大行人以九儀辨諸侯之命廟中將幣三
享又曰侯服貢祀物鄭云犧牲之屬甸服貢殯物注

云絲帛也男服貢器物注云尊彝之屬也采服貢服
物注云玄纁緇纁也衞服貢材物注云八材也要服
貢貨物注云龜貝也此是六服諸侯各脩其職來助
祭又若尚書武成篇云丁未祀於周廟邦甸侯衛駿
奔走執籩豆亦故親生之膝下以養父母曰嚴

是助祭之義也故親生之膝下以養父母曰嚴

猶愛也膝下謂孩幼之時也言親愛之心生於孩幼
比及年長漸識義方則日加尊嚴能致敬於父母也

聖人因嚴以教敬因親以教愛

聖人因其親嚴之
心敦以愛敬之教故出以就傳趨而過庭以教敬也

抑搔癢痛懸衾篋枕以教愛也聖人之教不肅而成

其政不嚴而治

聖人順羣心以行愛敬制禮則以
施政教亦不待嚴肅而成理也其所因者本也

謂孝也

故親至本也。正義曰此更廣陳嚴父之
由言人倫正性必在蒙幼之年教之則明

不教則昧言親愛之心生在其孩幼膝下之時於是

父母則教示比及年長漸識義方則日加尊嚴能致

敬於父母故云以養父母曰嚴也是以聖人因其日

嚴而教之以敬因其知親而教之以愛故聖人因之

以施政教不待嚴肅自然成治也然其所因者在於

孝也言本皆因於孝道也。親猶至母也。正義
曰云親猶愛也者嫌以親為父母故云親猶愛也云
膝下謂孩提之時也者案內則云子生三月妻以子
見於父父執子之右手孩而名之按說文云孩小兒
笑也謂指其顛下令之笑而為之名故知膝下謂孩
幼之時也云親愛之心生於孩幼之時也者言孩幼
之時已有親愛父母之心生也云及年長漸識義
方則日加尊嚴能致敬於父母也者春秋左氏傳石
碯曰臣聞愛子教之以義方方猶道也謂教以仁義

合宜之道也其教之者按禮記內則子能飲食教以
 右手能言男唯女俞男鬻草女鬻絲六年教之數
 方名七年男女不同席不共食八年出入門戶及
 席飲食必後長者始教之讓九年教之數日又曲禮
 云幼子常視無詭立必正方不傾聽與之提攜則兩
 手奉長者之手負劔辟咤詔之則掩口而對注約彼
 文為說故曰日加尊嚴言子幼而誨及長則能致敬
 其親也。○聖人至愛也。正義曰父子之道簡易
 則慈孝不接狎則怠慢生焉故聖人因其親嚴之心
 敦以愛敬之教也云出以就傳者按禮記內則云十
 年出就外傳居宿於外學書計鄭云外傳教學之師
 也謂年十歲出就外傳居宿於外就師而學也按十
 年出就外傳指命于已上今此引之則尊卑皆然也
 云趨而過庭以教敬也者言父之與子於禮不得常
 同居處也按論語云陳亢問於伯魚曰子亦有異聞
 乎對曰未也嘗獨立趨趨而過庭曰學禮乎對曰未
 也不學禮無以立鯉退而學禮聞斯二者陳亢退而
 喜曰問一得三聞詩聞禮又聞君子之遠其子也故

注約彼文以為說也云抑搔癢痛懸衾篋枕以教愛
 者也者此並約內則文按彼云以適父母舅姑之所
 及所下氣怡聲問衣煖寒疾痛疴癢而敬抑搔之父
 母舅姑將坐奉席請何鄉將起長者奉席請何趾少
 者執床與坐御者舉几斂席與箠懸衾篋枕教篋而
 獨之鄭注云須臥乃敷之也獨輶也是父母未寢故
 衾被則懸枕則置篋中言子有近父母之道所以教
 其愛也夫愛以敬生敬先於愛無宜待教而此言教
 敬愛者禮記樂記曰樂者為同禮者為異同則相親
 異則相敬樂勝則流是愛深而敬薄也禮勝則離是
 嚴多而愛殺也不教敬則不嚴不和親則忘愛所以
 先敬而後愛也注取士章之義而分愛敬父母之
 別此其失也。○聖人至理也。正義曰云聖人順
 羣心以行愛敬者聖人謂明王也聖者通也稱明王
 者言在位無不照也稱聖人者言用心無不通也順
 羣心者則首章以順天下是也以行愛敬者則天子
 能愛親敬親者是也云制禮則以施政教者則德教
 加於百姓是也云亦不待嚴肅而成理也者蓋言王

化順此而行也言亦者三才章已有成理之言故云亦也。

○本謂至孝也。正義曰此依鄭注也首章云夫孝德之本也制旨曰夫人倫正性在蒙幼之中

沙古

導之斯通壅之斯蔽故先王慎其所養於是乎有胎中之教膝下之訓感之以惠和而日親焉期之以恭順而日嚴焉夫親也者緣乎正性而達人情者也故因其親嚴之心教以愛敬之範則不嚴而治不肅而成謂其本於先祖也。父子之道天性也君臣之義也。父子之道天性之常加以尊嚴又有君臣之義父母生之續莫大焉。父母生子傳體相續人倫之道莫大於斯君親臨之厚莫重焉。謂父為君以臨於已恩義之厚莫重於斯。父子至重曰此言父子恩親之情是天生自然之道父以尊嚴慈子以親愛事父尊卑既陳貴賤斯位則子之事

也君臣之義也。

父子之道天性之常加以尊嚴又有君臣之義父母生之續莫大焉。父母生子傳體相續人倫之道莫大於斯君親臨之厚莫重焉。謂父為君以臨於已恩義之厚莫重於斯。父子至重曰此言父子恩親之情是天生自然之道父以尊嚴慈子以親愛事父尊卑既陳貴賤斯位則子之事

有君臣之義父母生之續莫大焉。

父母生子傳體相續人倫之道莫大於斯君親臨之厚莫重焉。謂父為君以臨於已恩義之厚莫重於斯。父子至重曰此言父子恩親之情是天生自然之道父以尊嚴慈子以親愛事父尊卑既陳貴賤斯位則子之事

相續人倫之道莫大於斯君親臨之厚莫重焉。謂父為君以臨於已恩義之厚莫重於斯。父子至重曰此言父子恩親之情是天生自然之道父以尊嚴慈子以親愛事父尊卑既陳貴賤斯位則子之事

父為君以臨於已恩義之厚莫重於斯。

父子至重曰此言父子恩親之情是天生自然之道父以尊嚴慈子以親愛事父尊卑既陳貴賤斯位則子之事

曰此言父子恩親之情是天生自然之道父以尊嚴慈子以親愛事父尊卑既陳貴賤斯位則子之事

父如臣之事君易稱乾元資始坤元資生又論語曰子生二年然後免於父母之懷是父母生已傳體相續此為大焉言有父之尊同君之敬恩義之厚此最為重也。父子至之義。正義曰云父子之道天性之常者父子之道自然慈孝本乎天性則生愛敬之心是常道也云加以尊嚴又有君臣之義者言父子相親本於天性慈孝生於自然既能尊嚴於親又有君臣之義故易家人卦曰家人有嚴君焉父母之謂也是謂父母為嚴君也。父母至於斯。正義曰按說文云續連也言子繼于父母相連不絕也易稱生生之謂易言後生次於前也此則傳續之義也。謂父至於斯。正義曰上引家人之文言人子之道於父母有嚴君之義此章既陳聖治則事繫於人君也按禮記文王世子稱昔者周公攝政抗世子法於伯禽使之與成王居欲令成王之知父子君臣之義君之於太子也親則父也尊則君也有父之親有君之尊然後兼天下而有之者言既有天性之恩又有君臣之義厚重莫過於此也。故不愛

孝經疏

卷之五

及古

其親而愛他人者謂之悖德不敬其親而敬他人者
謂之悖禮言盡愛敬之道然後施教於人違此則
於德禮為悖也以順則逆民無則焉行教以順人
心今自逆之則下無所法則也不在於善而皆在於
凶德善謂身行愛敬也凶謂悖其德禮也雖得之
君子不貴也言悖其德禮雖得志於人上君子之
不貴也故不至貴也。正義曰此說愛敬之失悖
君子不能身行愛敬也而愛他人敬他人者是教天
下行愛敬也君自不行愛敬而使天下人行是謂悖
德悖禮也唯人君合行政教以順天下人心今則自
逆不行辭使天下之人法行於逆道故人無所法則

斯乃不在於善而皆在於凶德在謂心之所在也凶
謂凶害於德也如此之君雖得志於人上則古先哲
王聖人君子之所不貴也。言盡至悖也。正義
曰云言盡愛敬之道然後施教於人者此孔傳也則
天子章言愛敬盡於事親而德教加於百姓是也云
違此則於德禮為悖也者按禮記大學云堯舜率天
下以仁而民從之桀紂率天下以暴而民從之其所
令反其所好而民不從是故君子有諸已而后求諸
人無諸已而后非諸人所藏乎身不恕而能喻諸人
者未之有也是知人君若違此不盡愛敬之道而教
天下人行愛敬是悖逆於德禮也。善謂至禮也
。正義曰云善謂身行愛敬也者謂身行愛敬乃為
善也云凶謂悖其德禮也者悖猶逆也言逆其德禮
則為凶也。言悖至貴也。正義曰云悖其德禮
者此依魏注也謂人君不行愛敬於其親鄭注云悖
若桀紂是也云雖得志於人上者君子之不貴也者
言君子如此是雖得志居臣人之上幸免篡
逐之禍言聖人君子之所不貴言賤惡之也 君子則

不然思可道不悖德禮也言思可道行思可樂思可道

而後言人必信也思可樂而後行人必悅也德義可

尊作事可法立德行義不違道正故可尊也制作

事業動得物宜故可法也容止可觀進退可度容

止威儀也必合規矩則可觀也進退動靜也不越禮

法則可度也以臨其民是以其民畏而愛之則而象

之君行六事臨撫其人則下畏其威愛其德皆放

象於君也故能成其德教而行其政令上正身以

率下下順上而法之則德教成政令行也君子至

正義曰前說為君而為悖德禮之事此言聖人君子

則不然也君子者須慎其言行動止舉措思可道而

後言思可樂而後行故德義可以尊崇作業可以為

法威容可以觀望進退皆脩禮法以此六事君臨其

民則人畏威而親愛之法則而象效之故德教以此

而成政令以此而行也不悖德禮也。正義曰

此依魏注也言君子舉措皆合德禮無悖逆也思可至悅也。正義曰言者心之聲也思者心之慮

也可者事之合也道謂陳說也行謂施行也樂謂使

人悅服也禮記中庸稱天下至聖言而民莫不信行

而民莫不說也立德至可法也。正義曰此立

德行義不違道正故可尊也者此依孔傳也劉炫云

德者得於理也義者宜於事也得理在於身宜事見

於外謂理得事宜行道守正故能為人所尊也知制

作事業動得物宜故可法也者作謂造立也事謂施

為也易曰舉而措之天下之民謂之事業言能作事

威儀也必合規矩則可觀也者此依孔傳也容止謂禮容所止也漢書儒林傳云魯徐生善爲容以容爲禮官大夫是也威儀卽儀禮也中庸云威儀三千是也春秋左氏傳曰有威而可畏謂之威有儀而可象謂之儀言君子有此容止威儀能合規矩按禮記玉藻云周還中規折還中矩鄭云反行也宜闕曲行也宜方是合規矩故可觀云進退動靜也者進則動也退則靜也按易乾文言曰進退無常非離羣也又艮卦彖曰時止則止時行則行動靜不失其時其道光明是進退則動靜皆不越禮法則可度也者動靜不乖越禮法故可度也。君行至君也。正義曰云君行六事臨撫其人者言君施行六事以臨撫下人六事卽可度以上之事有六也云則下畏其威愛其德皆放象於君也者按左傳北宮文子對衛侯說威儀之事稱有威而可畏謂之威有儀而可象謂之儀君有君之威儀其臣畏而愛之則而象之又因引周書數文王之德曰大國畏其力小國懷其德言畏而愛之也詩云不識不知順帝之則言則而象之也

又云君子在位可畏施舍可愛進退可度周旋可法止可觀作事可法德行可象聲氣可樂動作有文言語有章以臨其下謂之有威儀也據此與經雖殊別大抵皆敘君之威儀也故經引詩云其儀不忒其義同也。上正至行也。正義曰云上正身以率下者此依孔傳也論語孔子對季康子曰子率以正孰敢不正又曰其身正不令而行是正其身之義也云下順上而法之者言正其身以率下則下人皆從之無不法則德教成政令行也者言風化當如此也。詩云淑人君子其儀不忒。淑善也忒差也義取君子威儀不差爲人法則也。詩云至不忒。正義曰夫子述君子之德既畢乃引曹風鳴鳩之詩以贊美之言善人君子威儀不差失也。淑善也。正義曰云淑善也忒差也。此依鄭注也淑善釋詁文釋言云爽差也爽忒也轉互相訓故忒得爲差也云義取君子威儀不差爲人法則者亦言引詩大意如此也。

卷之五十一 及

此章言孝子之事親也。居則致其敬，養則致其歡，病則致其憂，喪則致其哀。此四者，孝子之常行也。平居必盡其敬養，則其歡也。病則致其憂，則其哀也。喪則致其哀，則其敬也。此四者，孝子之常行也。平居必盡其敬養，則其歡也。病則致其憂，則其哀也。喪則致其哀，則其敬也。此四者，孝子之常行也。

孝經註疏卷第六

宋邢昺較

紀孝行章第十

正義曰：此章紀錄孝子事親之行也。前章孝治天下，所施政教不待

嚴肅自然成理，故君子皆由事親之心，所以孝行有可紀也。故以名章次聖人之後，或於孝行之下

又加犯法兩字，今不取也。

子曰：孝子之事親也。居則致其敬，

養則致其歡，病則致其憂，喪則致其哀。

容行不正，履喪則致其哀。

辨踊哭泣，盡其哀情，祭則致其嚴。

齋戒沐浴，明發不寐，五者備矣。然後能

事親

五者闕一則未為能

疏子曰至事親。正義曰致猶盡也言為人

子能事其親而稱孝者謂平常居處家之時也當須盡於恭敬若進飲食之時怡顏悅色致親之孝若親之有疾則冠者不櫛怒不至詈盡其憂謹之心若親喪亡則攀號毀瘠終其哀情也若卒哀之後當盡其祥練及春秋祭祀又當盡其嚴肅此五者無限貴賤有盡能備者是其能事親。**疏**平居必盡其敬。正義曰此依王註也平居謂平常在家孝子則須恭敬也案禮記內則云子事父母雞初鳴咸盥漱至於父母之所敬進甘脆而後退又祭義曰養可能也敬為難皆是盡敬之義也。**疏**就養能使其懼。正義曰此依魏注也案檀弓曰事親有隱而無犯左右就養無方言孝子冬溫夏清昏定晨省及進飲食以養父母皆須盡其敬安之心不然則難以致親之懼。**疏**色不至正履。正義曰此依鄭注也案禮記文王世子云王季有不安節則內豎以告文王文王色憂行不能正履又下文此古之世子亦朝夕問於內豎其

有不安節世子色憂不滿容此注減憂能二字者以此章通於貴賤雖擬人非其倫亦舉重以明輕之義也。**疏**擗踊至哀情。正義曰此依鄭注也並約喪親章文其義與於彼。**疏**齊戒至不寐。正義曰此皆說祭祀嚴敬之事也案祭義曰孝子將祭夫婦齊戒沐浴盛服奉承而進之言將祭必先齊戒沐浴也又云文王之祭也事死如事生詩云明發不寐有懷二人文王之詩也鄭注云明發不寐謂夜而至旦也二人謂父母也言文王之嚴敬祭祀如此也。**疏**五者至為能。正義曰此依魏注也凡為孝子者須備此五等事也五事若闕**疏**事親者居上不驕。當莊敬以臨下也為下不亂。當恭謹以奉上也在醜不爭

疏風眾也爭競也當和順以從眾也居上而驕則下為下而亂則刑在醜而爭則兵。謂以兵刃相加三

者不除雖日用三牲之養猶為不孝也

也孝以不毀為先言上三事皆可亡身而不除之

日致太牢之養固非孝也

驕溢之事為臣下者不可為撓亂之事在醜輩之中

不可為忿爭之事是以居上須去驕不去則危亡也

為下須去亂不去則致刑辟在醜輩須去爭不去則

兵外或加於身若三者不除雖復日日能用三牲之

養終貽父母之憂猶為不孝之子也

競也。正義曰此依魏注也醜眾釋詁文左傳曰師

競已甚杜預云競猶爭也故註以競釋爭也

以兵刃相加。正義曰此依常義案左傳云晉范鞅

用劔以帥卒杜預曰用短兵接敵此則外劔之屬謂

之兵也必有刃唯害於人則左傳齊莊公請曰刃於

廟是也言處儕眾之中而每事好爭競或有以刃相

讐害也。三牲至非孝也。正義曰云三牲太牢

也者三牲牛羊豕也案尚書召誥稱越翼日戊午乃

社於新邑牛一羊一豕一孔云用太牢也是謂三牲

為太牢也云孝以不毀為先者則首章不敢毀傷也

云言上三事皆可亡身者謂上居上而驕為下而亂

在醜而爭之三事皆可喪亡其身命也云而不除之

雖曰致太牢之養固非孝也者言奉養雖優不除驕

亂及爭競之事使親常憂故非孝也

五刑章第十一

子曰五刑之屬三千而罪莫大於不孝

刑官大辟也條有三千而罪之大者莫過不孝要君

五刑謂墨劓

記問喪云喪多而服五罪多而刑五以其服有親

疏罪有輕重也故以名章以前章有驕亂忿爭之

事言此罪惡必以刑辟故此次之

子曰五刑之屬三千而罪莫大於不孝

五刑謂墨劓

刑官大辟也條有三千而罪之大者莫過不孝要君

五刑謂墨劓

記問喪云喪多而服五罪多而刑五以其服有親

疏罪有輕重也故以名章以前章有驕亂忿爭之

者無上一君者臣之稟命也而敢要之是無上也非

聖人者無法二聖人制作禮樂而敢非之是無法也

非孝者無親三善事父母為孝而敢非之是無親也

此大亂之道也四言人有上三惡豈唯不孝乃是大

亂之道五子曰至道也。正義曰五刑者言刑名有

雖異其罪乃同故言之屬以包之就此三千條中其

不孝之罪尤大故云而罪莫大於不孝也凡為人子

當須遵承聖教以孝事親以忠事君君命宜奉而行

之敢要之是無心遵於上也聖人垂範當須法則今

乃非之是無心法於聖人也孝者百行之本事親為

先今乃非之是無心愛其親也卉木無識尚感君政

禽獸無禮尚知戀親況在人靈而敢要君不孝也逆

亂之道此為大焉故曰此大亂之道也。五五刑至

不孝。正義曰云五刑謂墨劓剕宮大辟也者此依

魏注也此五刑之名皆尚書呂刑文孔安國云劓其

額而涅之曰墨刑額額也謂刻額為瘡以墨塞瘡孔

令變色也墨一名黥又云截鼻曰劓刑是也又云宮淫刑也男

子割勢婦人幽閉次死之刑以男子之陰名為勢割

去其勢與緣去其陰事亦同也婦人幽閉閉于宮使

不得出也又云大辟死刑也案此五刑之名見於經

傳唐虞以來皆有之矣未知上古起自何時漢文帝

始除肉刑除墨鼻刑耳宮刑猶在隋開皇之初始除

男子宮刑婦人猶閉於宮此五刑之名義鄭注周禮

司刑引書傳曰決關梁蹠城郭而略盜者其刑臙男

女不以義交者其刑宮觸易君命與服制度姦執

盜攘傷人者其刑劓其事而事之出入不以道義而

誦不詳之辭者其刑墨降畔寇賊劫畧奪攘矯虔者

其刑死案說文云臙膝骨也刑臙謂斷其膝骨此注

不言臙而云刑者據呂刑之文也云條有三千而罪

之大者莫過不孝者案周禮司刑掌五刑之法以

萬民之罪墨罪五百劓罪五百宮罪五百剕罪五百
 殺罪五百合二千五百至周穆王乃命呂侯入為司
 寇令其訓暢夏商贖刑增輕削重依夏之法條有三
 千則周三千之條首自穆王始也呂刑云墨罰之屬
 千劓罰之屬千剕罰之屬五百宮罰之屬三百大辟
 之罰其屬二百五刑之屬三千言此三千條中罪之
 大者莫有過於不孝也案舊注說及謝安袁宏王融
 之嚴仲文等皆以不孝之罪聖人惡之云在三千條
 外此失經之意也案上章云三者不除雖日用三牲
 之養猶為不孝此承上不孝之後而云三千之罪莫
 大於不孝是因其事而便言之本無在外之意案檀
 弓云子弑父凡在官者殺無赦殺其人壞其室滄其
 宮而豬焉既云學斷斯獄則明有條可斷也何者易
 序卦稱有天地然後萬物生焉自屯蒙至需訟即爭
 訟之始也故聖人法雷電以申威測所與其來遠矣
 唐虞以上書傳靡詳舜命皋陶有五刑五刑斯著案
 風俗通曰皋陶謨自虞時造也及周穆王訓夏李悝
 師魏乃著法經六篇而以盜賊為首賊之大者有惡

逆焉決斷不違時凡赦不免又有不孝之罪並編十
 惡之條前世不忘後世為式而安法不孝之罪不列
 三千之條中今不取也。君者至無上也。正義
 曰此依孔傳也案晉語云諸大夫迎悼公公曰孤始
 願不及此孤之及此天也抑人之有元君將稟命焉
 明凡為臣下者皆稟君教命而敢要以從已是有無
 上之心故非孝子之行也若臧武仲以防求為後於
 魯晉舅犯及河授璧請亡之類是也。聖人至法
 也。正義曰此依孔傳也聖人規模天下法則兆民
 敢有非毀之者是無聖人之法也。善事至親也
 。正義曰孝為百行之本敢有非毀之者是無親愛
 之心也。言人至之道。正義曰言人不忠於君
 不法於聖不愛於親此皆為不孝乃
 是罪惡之極故經以大亂結之也

廣要道章第十二

正義曰前章明不孝之惡罪之
 大者及要君非聖人此乃禮教
 不容廣宣要道以教化之則能變而為善也首章
 略云至德要道之事而未詳悉所以於此申而廣

之皆云廣也故以名章次五刑之後要道先於至德者謂以要道施化化行而後徧彰亦明道德相成所以互為先後也

子曰教民親愛莫善於孝教民禮順莫善於悌言教

人親愛禮順無加於孝悌也移風易俗莫善於樂

風俗移易先入樂聲變隨人心正由君德正之與變

因樂而彰故曰莫善於樂安上治民莫善於禮禮

所以正君臣父子之別明男女長幼之序故可以安

上化下也

子曰至於禮。正義曰此夫子述廣要善於身自行孝也君能行孝則民效之皆親愛其君

欲教民禮於長而順之者莫善於身自行悌也人君

行悌則人效之皆以禮順從其長也欲移易風俗之

弊敗者莫善於聽樂而正之欲身安於上民治於下

者莫善於行禮以帥之。言教至悌也。正義曰

言欲民親愛於君禮順於長者莫善君身自行孝悌

之善也。風俗至於樂。正義曰云風俗移易先

入樂聲者子夏詩序云風風也教也風以動之教以

化之韋昭曰人之性繫於大人大人風聲故謂之風

隨其趨舍之情欲故謂之俗詩序又曰至於王道衰

禮義廢政教失國與政家殊俗而變風變雅作矣是

入樂聲之義也云變隨人心正由君德者詩序又曰

國史明乎得失之迹傷人倫之廢哀刑政之苛吟咏

情性以風其上故變風發乎情止乎禮義發乎情民

之性也止乎禮義先王之澤也以斯言之則知樂者

本於情性聲者因乎政教政教失則人情壞人情壞

樂其政和亂世之音怨以怒其政乖亡國之音哀以思其民困又尚書益稷篇舜曰予欲聞六律五聲八音在治忽孔安國云在察天下理治及忽怠者皆是因樂而彰也案禮記云大樂與天地同和則自生人以來皆有樂性也世本曰伏羲造琴瑟則其樂器始於伏羲也史籍皆言黃帝樂曰雲門顓頊曰六英帝嚳曰五莖堯曰咸池舜曰大韶禹曰大夏湯曰大濩武曰大武於樂之聲節起自黃帝也。禮所至下也。正義曰云禮所以正君臣父子之別明男女長幼之序者此依魏注也禮云非禮無以辨君臣上下長幼之位非禮無以辨男女父子兄弟之親是也云故可以安上化下也者釋安上治民也樂記云禮殊事而合敬樂異人而同愛敬愛之極是謂要道神而明之是謂至德故必由斯人以弘斯敬而後禮樂興焉政令行焉以盛德之訓傳於樂聲則感人深而風俗移易以盛德之化措諸禮容則悅者眾而名教著明蘊乎其樂章乎其禮故相待而成矣然則韶樂存於齊而民不為之易周禮備於魯而君不獲其安亦

政教失其極耳夫禮者敬而已矣敬者禮之本也豈禮樂之咎乎

故敬其父則子悅敬其兄則弟悅敬其君則臣悅敬

一人則千萬人悅 居上敬下盡得歡心故曰悅也

所敬者寡而悅者眾此之謂要道也 禮者至道也 正義曰此

承上莫善於禮也言禮者敬而已矣謂禮主於敬也又明敬功至廣是要道也其要正以謂天子敬人之父則其子皆悅敬人之兄則其弟皆悅敬人之君則其臣皆悅此皆敬父兄及君一人則其子弟及臣子萬人皆悅故其所敬者寡而悅者眾即前言所言先王有至德要道者皆此義之謂也。敬者禮之本也。正義曰此依鄭注也案曲禮曰毋不敬是也。居上至悅也。正義曰云居上敬下者案尚書五子之歌云為人上者奈何不敬謂居上位須敬其下云盡得歡心故曰悅也者言得歡心則無所不悅也

案孝治章云故得萬國百姓及人之懽心是也舊注云一人謂父兄君子萬人謂子弟臣也者此依孔傳也一人指受敬之人則知謂父兄君也千萬人指其喜悅者則知謂子弟臣也夫子弟及臣名何啻千萬言千萬人者舉其大數也

一人謂子弟萬人謂君臣也

對其父則謂君臣也對其君則謂父兄也

孝經註疏卷第七

宋邢昺疏

廣至德章第十三 正義曰首章標至德之目此章明廣至德之義故以名章次廣

要道之後

子曰君子之教以孝也非家至而日見之也 言教不

必家到戶至日見而語之但行孝於內其化自流於

外教以孝所以敬天下之為人父者也教以悌所以

敬天下之為人兄者也 舉孝悌以為教則天下之

為人子者無不敬其父兄也教以臣所以敬天下

之為人君者也

禮

舉臣道以為教則天下之為人臣

者無不敬其君也

禮

子曰至君者也。正義曰此夫子述廣至德之義言聖人君子

教人行孝事其親者非家家悉至而日見之但教之以

以孝則天下之為人父者皆得其子之敬也教之以

悌則天下之為人兄者皆得其弟之敬也教之以臣

則天下之為人君者皆得其臣之敬也。言教至於外

○正義曰此依鄭注也祭義所謂孝悌發諸朝廷行

乎道路至乎閭巷是流於外。○舉孝至父兄也。○

正義曰云舉孝悌以為教者此依王注也案禮記祭

義曰視乎明堂所以教諸侯之孝也食三老五更於

太學所以教諸侯之悌也此即謂發諸朝廷至乎州

里是也云則天下之為人子弟者無不敬其父兄也

者言皆敬也案舊注用應劭漢官儀云天子無父父

事三老兄事五更乃以事父事兄為教孝悌之禮案

禮教敬自有明文假今天子事三老蓋同庶人倍年

以長之敬本非教孝子之事今所不取也。○舉臣

至君也。○正義曰此依王注也案祭義云朝覲所以

教諸侯之臣也者諸侯列國之君也若朝覲於王則

身行臣禮言聖人制此朝覲之法本以教諸侯之為

臣也則諸侯之卿大夫亦各放象其君而行事君之

禮也劉炫以為將教為臣之道固須天子身行者案

禮運曰故先王患禮之不達於下也故祭帝於郊謂

郊祭之禮冊祝稱臣是亦以見天子以身率下之義也

詩云愷悌君子民之父

母。愷樂也悌易也義取君以樂易之道化人則為

天下蒼生之父母也非至德其孰能順民如此其大

者乎。詩云至者乎。○正義曰夫子既述至德之教

悌易也言樂易之君子能順民心而行教化乃為民

之父母若非至德之君其誰能順民心如此其廣大

者乎孰誰也按禮記表記稱子言之君子所謂仁者

其難乎詩云愷悌君子民之父母愷以強教之悌以

老經疏

說安之使民有父之尊有母之親如此而後可以為
 民父母矣非至德其孰能如此乎此章於孰能下加
 順民如此下加其大者與表記為異其大意不殊而
 皇侃以為并結要道至德兩章或失經旨也劉炫以
 為詩美民之父母證君之行教未證至德之大故於
 詩下別起歎辭所以異於餘章頗近之矣。○**愷樂**
 至母也。○正義曰愷樂愷易釋詁文云義取君以樂
 易之道化人則為天下蒼生之父母也者亦言引詩
 大意如此蒼生尚書文謂天下黔首蒼蒼然衆多之
 貌也孔安國以為蒼蒼然生草木之處今不取也。

廣揚名章第十四

疏正義曰首章略言揚名之義而
 未審而於此廣之故以名章次

至德之後

子曰君子之事親孝故忠可移於君

以孝事君則忠

事兄悌故順可移於長

以敬事長則順居家理故

治可移於官

君子所居則化故可移於官也是以

行成於內而名立於後世矣

脩上三德於內名自

傳於後代

疏子曰至世矣。○正義曰此夫子廣述揚

為忠可移孝行以事君也事兄能悌者故資悌為順
 可移悌行以事長也居家能理者故資治為政可移
 於績以施於官也是以君子居能以此善行成之於
 內則令名立於身沒之後也先儒以為居家理下闕
 一故字御註加之。○**疏**以孝事君則忠。○正義曰此
 一章之文義已見於上。○**疏**以敬事長則順。○正義
 曰此依鄭注也亦士章之敬悌義同已具上釋然人
 之行敬則有輕有重敬父敬君則重也敬兄敬長則
 輕也。○**疏**君子至官也。○正義曰此依鄭注也論語
 云君子不器言無所不施。○**疏**修上至後代。○正義
 曰此依鄭注也三德則上章云移孝以事於君移悌
 以事於長移理以施於官也言此三德不失則其令

名常自傳於後世經云立而注為傳者立謂常有之名傳謂不絕之稱但能不絕即是常有之行故以傳釋之也

諫諍章第十五

正義曰此章言為臣子之道若遇

君父有失皆諫諍也曾子問聞揚名已上之義而問子從父之令夫子以令有善惡不可盡從乃為述諫諍爭之事故以名章次揚名之後

後

曾子曰若夫慈愛恭敬安親揚名則聞命矣敢問子從

父之令可謂孝乎

事父有隱無犯又敬不違故疑

而問之

曾子至孝乎。正義曰前章以來唯論愛敬及安親之事未說規諫之道故又假曾

子之問曰若夫慈愛恭敬安親揚名則已聞命矣敢問子從父之教令亦可謂之孝乎疑而問之故稱乎

也尋上所陳唯言敬愛未及慈恭而曾子并言慈恭

已聞命矣者皇侃以為上陳愛敬則包於慈恭矣慈

者孜孜愛者念惜恭者貌多心少敬者心多貌少如

侃之說則慈恭愛敬之別何故云包慈恭也或曰慈

者接下之別名愛者奉上之通稱劉炫引禮記內則

說子事父母慈以旨甘喪服四制云高宗慈良於喪

莊子曰事親則孝慈此並施於事上夫愛出於內慈

為愛體敬生於心恭為敬貌此經悉陳事親之迹寧

有接下之文夫子據心而為言所以唯稱愛敬曾參

體貌而兼取所以并舉慈恭如劉炫此言則知慈是

愛親也恭是敬親也安親則上章云故生則親安之

揚名即上章云揚名於後世矣經稱夫有六焉蓋發

言之端也一日夫孝始於事親二曰夫孝德之本三

曰夫孝人之經四曰夫慈愛並却明前理而下有其趣

不從又敬不違引此二文以成疑疏證曾子有可問之端也子曰是何言與是何

言與有非而從成父不義理所不可故再言之昔

者天子有爭臣七人雖無道不失其天下諸侯有爭

臣五人雖無道不失其國大夫有爭臣三人雖無道

不失其家降殺以兩尊卑之差爭謂諫也言雖無

道為有爭臣則終不至失天下亡家國也士有爭友

則身不離於令名令善也益者三友言受忠告故

不失其善名父有爭子則身不陷於不義父失則

諫故免陷於不義故當不義則子不可以不爭於父

臣不可以不爭於君不爭則非忠孝故當不義則

爭之從父之令又焉得為孝乎子曰至孝乎正

義曰夫子以曾參

所問於理非僻陳諫爭之義因乃請而答之曰汝之

此問是何言與再言之者明其深不可也既請之後

乃為曾子說必須諫爭之事言臣之諫君子之諫父

自古攸然故言昔者天子治天下有諫爭之臣七人

雖復無道昧於政教不至失於天下言無道者謂無

道德諸侯有諫爭之臣五人雖無道亦不失其國也

大夫有諫爭之臣三人雖無道亦不失於其家士有

諫爭之友則其身不離遠於善名也父有諫爭之子

則身不陷於不義故君父有不義之事凡為臣子者

不可以不諫爭以此之故當不義則須諫之又結此

皆指聖德之主此言無道所以不稱先王也。○
非至不義。○正義曰言父有非子從而行不諫是成
父之不義云。理所不可故再言之者義見於上。○
降殺至國也。○正義曰左傳云自上以下降殺以兩
禮也。謂天子尊故七人諸侯卑於天子降兩故有五
人大夫卑於諸侯降兩故有三人論語云信而後諫
左傳云伏死而爭此蓋謂極諫為爭也。若隨無道人
各有心鬼神之主季梁猶在楚不敵伐是有爭臣不
亡其國。舉中而率則大夫天子從可知也。不言國家
嫌如獨指一國也。國則諸侯也。家則大夫也。注貴省
文故曰家國也。按孔鄭二注及先儒所傳並引禮記
文王世子以解七人之義。按文王世子記曰虞夏商
周有師保有疑丞設四輔及三公不必備惟其人又
尚書大傳曰古者天子必有四隣前曰疑後曰丞左
曰輔右曰弼天子有問無對責之疑可志而不志責
之丞可正而不正責之輔可揚而不揚責之弼其爵
視卿其祿視次國之君大傳四隣則見之四輔兼三
公以克七人之數諸侯五者孔傳指天子所命之丞

及三卿與上大夫王肅指三卿內史外史以克五人
之數大夫三者孔傳指家相室老側室以克三人之
數王肅無側室而謂邑宰斯並以意解說恐非經義
劉炫云案下文云子不可以不爭於父臣不可以不
爭於君則為子為臣皆當諫爭豈獨大臣當爭小臣
不爭乎豈獨長子當爭其父眾子不爭者乎若父有
十子皆得諫爭王有百辟惟許七人是天子之佐乃
少於匹夫也。又案洛誥云成王謂周公曰誕保文武
受民亂為四輔問命穆王命伯冏惟予一人無良
賴左右前後有位之士匡其不及據此而言則左右
前後四輔之謂也。疑丞輔弼當指於諸臣非是別立
官也。謹案周禮不列疑丞周官歷敘羣司顧命總多
卿士左傳云龍師鳥紀曲禮云五官六大無言疑丞
輔弼專掌諫爭者若使爵視於卿祿比次國周禮何
以不載經傳何以為文且伏生大傳以四輔解為
鄰孔注尚書以四鄰為前後左右之臣而不為疑丞
輔弼安得又采其說也。左傳稱周主申甫之為太
也命百官官箴王闕師曠說臣諫之事史為書著

孝經疏 卷之七 六 及古

詩士誦箴諫大夫規誨士傳言官師相規工執藝事以諫此則凡在人臣皆合諫也夫子言天子有天下之廣七人則足以見諫爭功之大故舉少以言之也然父有爭子士有爭友雖無定數要一人為率自正而上稍增二人則從上而下當如禮之降殺故舉太五三人也劉炫之讜義雜合通途何者傳載忠言於藥石逆耳苦口隨要而施若指不備之員以匡道之主欲求不失其可得乎先儒所論今不取也

○正義曰令善至善名。正義曰令善也釋詁文云益者三友論語文即友直友諒友多聞益矣是也云言受忠告故不失其善名者論語云子貢問友子曰忠告而善道之言善名為受忠告而後成也大夫以上皆云不失士獨云不離不離即不失也。父失至不義。正義曰此依鄭注也按內則云父母有過下氣怡色柔聲以諫諫若不入起敬起孝說則復諫曲禮曰子之事親也三諫而不聽則號泣而隨之言父有非故須諫之以正道庶免陷於不義也

卷終

孝經註疏卷第八

宋邢昺較

感應章第十六

○正義曰此章言天地明察神明彰矣又云孝悌之事通於神明皆是應感之事也前章論諫爭之事言人王若從諫爭之善必能脩身慎行致應感之福故以名章次於諫爭之後

子曰昔者明王事父孝故事天明事母孝故事地察

王者父事天母事地言能敬事宗廟則事天地能明

察也長幼順故上下治

若能尊諸父先諸兄則長幼之道順君人之化理天地明察神明彰矣

孝經流

卷之八

及古開

地能明察則神感至誠而降福佑故曰彰也

明王至神明彰矣○正義曰此章夫子述明王以孝

事父母能致感應之事言昔者明聖之王事父能孝

故事天能明言能明天之道故易說卦云乾為天為

父此言事父孝故能事天之道是事父之孝通天地事

母能孝故事地能察言能察地之理故說卦云坤為

地也明王又於宗族長幼之中皆順於禮則凡在上

下之人皆自化也又明王之事天地既能明察必致

福應則神明之功彰見謂陰陽和風雨時人無疾厲

天下安寧也經稱明王者二馬一曰昔者明王之以

孝治天下也二即此章言昔者明王事父孝俱是聖

明之義與先王為一也言先王示及遠也言明王示

聰明也○王至察也○正義曰云王者父事天

母事地者此依王注義也案白虎通云王者父天母

地此言事者謂移事父母之孝以事天地也云言能

敬事宗廟則事天地能明察也者謂蒸嘗以時疏食

合禮是敬事宗廟也既能敬宗廟則不違犯天地之

時若祭義曾子曰樹木以時伐焉禽獸以時殺焉夫

子曰斷一樹殺一獸不以其時非孝也又王制曰獺

祭魚然後虞人入澤梁豺祭獸然後田獵鳩化為鷹

然後設罝羅草木零落然後入山林昆蟲未蟄不以

火田此則令無大小皆順天地是事天地能明察也

○君能至化理○正義曰此言明王能順長幼之

道則臣下化之而自理也謂放效於君書曰達上所

命從厥攸好是效之也○事天至彰也○正義曰

誠和也言事天地若能明察則神祇感其至和而降

福應以佑助之是神明之功章見也書云至誠感神

又瑞應圖曰聖人能順天地則天降膏露地出醴泉

詩云降福穰穰易曰自天佑之吉無不利注約諸文

以釋之也按此則神感至和當為至誠今定本作至

誠字之故雖天子必有尊也言有父也必有先也言

有兄也父謂諸父兄謂諸兄皆祖考之胤也禮記

卷之八 二

燕族人與父兄齒也宗廟致敬不忘親也

言能敬

事宗廟則不敢忘其親也脩身慎行恐辱先也

天

子雖無上於天下猶脩持其身謹慎其行恐辱先

而毀盛業也宗廟致敬鬼神著矣

事宗廟能盡敬

則祖考來格享於克誠故曰著也孝悌之至通於神

明光于四海無所不通

能敬宗廟順長幼以極孝

悌之心則至性通於神明光于四海故曰無所不通

文故雖至不通。正義曰故者連上起下之辭以上

述尊父先兄之義以及敬與修身之道兼言鬼神

之著孝悌之至無所不通也言王者雖貴為天子於

天下宗廟之中必有所尊之者謂天子有諸父也於

有所先之者謂天子有諸兄也宗廟致敬是不忘其

親修身慎行是不辱其祖考故能致敬於宗廟則鬼

神明著而敬享之是明王有孝悌之至性感通神明

則能光于四海無所不通然諫諍兼有諸侯大夫此

章惟稱王者言王能致應感則諸侯已下亦當自勉

勗也。父謂至齒也。正義曰云父謂諸父兄謂

諸兄者父之昆弟曰伯父叔父已之昆弟曰兄其屬非

一故言諸也詩曰以速諸父又曰復我諸父是也云

皆祖考之胤也者按曲禮曰父死曰考言父以上通

謂之祖考胤嗣也謂其廟未毀其胤皆是王者之族

親也云禮君燕族人與父兄齒也者此依孔傳也按

詩序角弓父兄刺幽王蓋謂君之諸父諸兄也古者

天子祭畢同姓則留之謂與族人燕故其詩曰諸父

卷之八

卷之八

及古

至親也。正義曰：按禮記文王世子稱五廟之孫，祖廟未毀，雖為庶人，冠取妻必告，死必赴，是不忘親也。禮記大傳稱其不可得變革者，則有矣。親親也，尊尊也。長長也，親親也。故尊祖尊親，故敬宗敬祖，故收族收也。族故宗廟嚴言，若致敬宗廟，則不敢忘其親也。天子至業也。正義曰：云天子雖無上於天下者，此依王注也。禮坊記云：天子無二日，土無二王，家無二主，尊無二上，謂普天之下，天子至尊也。云猶修持其身，謹慎其行，恐辱先祖而毀盛業也。者按禮記祭義云：父母既沒，慎行不辱先也。盛業謂先祖積德累功而有天下之業。上言必有先也，先兄也。此言恐辱先也，是先祖也。事宗至著也。正義曰：云祖考來格者，尚書益稷文格至也。言事宗廟能恭敬則祖考之神來格。詩曰：神保是格，報以景福。亦是言神之至云。享於克誠，故曰著也。者享於克誠，尚書太甲篇文：孔傳云：言鬼神不保一人，能誠信者則享其祀。則祖考來格，享於克誠，皆昭著之義。上言宗廟致敬，謂天子尊諸父先諸兄，致敬祖考，不敢忘其親也。此言宗廟

致敬，述天子致敬宗廟，能感鬼神，雖同稱致敬，而有所屬也。舊注以為事生者易，事死者難，聖人慎之，故重其文，今不取也。上言神明謂天地之神也。此言鬼神謂祖考之神。易曰：陰陽不測之謂神。先儒釋云：若就三才相對，則天曰神，地曰祇，人曰鬼。言天道玄遠，難可測，故曰神也。祇者知也。言地人近，長育可知。故曰祇也。鬼者歸也。言人生於無還，歸於無，故曰鬼也。亦謂之神。按五帝德云：黃帝死而民畏其神，百年是也。上言神明尊天地也。此言鬼神尊祖考也。能敬至不通。正義曰：能敬宗廟，順長幼，以極孝弟之心者，敬宗廟為孝，順長幼為悌。此極孝悌之心也。云則至性通於神明，光于四海，故曰至性如此。通於神明，詩云：自西自東，自南自北，無思不服。取德教流行，莫不服義從化也。詩云：至不服。美之自從也。夫從近及遠，至於四方，皆感德化無有

思而不服之者以明無所不通詩今文云鑄京辟雍
自西自東自南自北無思不服此則雍東北服對句
為韻而皇侃云先言西者此是周施德化從西起
以文王為西伯又為西鄰自西而東南紂惡非其西
也。○**義**取至化也。○正義曰此依鄭注也德化
行則無不通服義從化即無思不服言服明王之義
從明王之化也

事君章第十七

正義曰此章首言君子之事上又
言進思盡忠退思補過皆是事君
之道孔子曰天下有道則見無道則隱前章言明
王之德應感之美天下從化無思不服此孝子在
朝事君之時也故以
名章次應感之後

子曰君子之事上也

正義曰此章首言君子之事上又
言進思盡忠退思補過皆是事君
之道孔子曰天下有道則見無道則隱前章言明
王之德應感之美天下從化無思不服此孝子在
朝事君之時也故以
名章次應感之後

正義曰此章首言君子之事上又
言進思盡忠退思補過皆是事君
之道孔子曰天下有道則見無道則隱前章言明
王之德應感之美天下從化無思不服此孝子在
朝事君之時也故以
名章次應感之後

正義曰此章首言君子之事上又
言進思盡忠退思補過皆是事君
之道孔子曰天下有道則見無道則隱前章言明
王之德應感之美天下從化無思不服此孝子在
朝事君之時也故以
名章次應感之後

順其美

正義曰此章首言君子之事上又
言進思盡忠退思補過皆是事君
之道孔子曰天下有道則見無道則隱前章言明
王之德應感之美天下從化無思不服此孝子在
朝事君之時也故以
名章次應感之後

相親也

正義曰此章首言君子之事上又
言進思盡忠退思補過皆是事君
之道孔子曰天下有道則見無道則隱前章言明
王之德應感之美天下從化無思不服此孝子在
朝事君之時也故以
名章次應感之後

正義曰此章首言君子之事上又
言進思盡忠退思補過皆是事君
之道孔子曰天下有道則見無道則隱前章言明
王之德應感之美天下從化無思不服此孝子在
朝事君之時也故以
名章次應感之後

忠敬也盡心曰忠字詁曰忠直也論語曰臣事君以忠則忠者善事君之名也節操也言事君者敬其職事直其操行盡其忠誠也言臣常思盡其節操能致身授命也○**註**君有至補益○正義曰按舊注韋云退居私室則思補其身過以禮記少儀曰朝廷日退燕遊白歸左傳引詩曰退食自公杜預注臣自公門而退入私門無不願禮室猶家也謂退朝埋公妻畢而還家之時則當思慮以補身之過故國語曰士朝而受葉書而講貫夕而習復夜而計過無憾而後即安言若有憾則不能安是思自補也按左傳晉荀林父為楚所敗歸請死於晉侯晉侯許之士渥濁諫曰林父之事君也進思盡忠退思補過晉侯救之使復其位是其義也文意正與此同故注依此傳文而釋之今云君有過則思補益出制旨也義取詩大雅烝民云衮職有闕惟仲山甫補之毛傳云有衮冕者君之上服也仲山甫補之善補過也鄭箋云衮職者不敢斥王言也王之職有闕輒能補之者仲山甫也此理為勝故易舊也○**註**將行至行之○正義曰此

依王注也案孔注尚書泰誓云肅將天威為敬行天罰是將訓為行也言君施政教有美則當順而行之○**註**匡正也救止也○正義曰此依王注也匡正釋詁文也馬融注論語云救猶止也云君有過惡則正而止之者尚書云予違汝弼汝無面從是也○**註**下以至相親○正義曰此依魏注也書曰居上克明為下克忠是其義也左傳曰君**詩云心乎愛矣遐不謂**義臣行如此則能相親也

矣中心藏之何日忘之

註遐遠也義取臣心愛君雖

離左右不謂為遠愛君之志恒藏心中無日暫忘也

註詩云至忘之○正義曰夫子述事君之道既已乃引小雅烝民之詩以結之言忠臣事君雖復有時離遠不在君之左右然其心之愛君不謂為遠中心常藏事君之道何日暫忘之○**註**遐遠至忘也○正義曰云遐遠也義取臣心愛君雖離左右不謂為遠者遐遠也釋詁文此釋心乎愛矣遐不謂矣云愛君

之志恒藏心中無日變忘也者釋中心藏之何日忘
之按禮弓說事君之禮云左右就養有方此則臣之
事君有常在左右之義也若周公出征管
叔蔡叔召公聽訟於甘棠是離左右也

孝經註疏卷第九

宋邢昺

喪親章第十八

正義曰此章首云孝子之喪親也故章中皆論喪親之事喪亡也失也父母之亡沒謂之喪親言孝子亡失其親也故以名章結之於末矣

子曰孝子之喪親也

生事已畢死事未見故發此事

哭不偯

氣竭而息聲不委曲禮無容

言不文

不為文飾服美不安

麻聞樂不樂

悲哀在心故不樂也食旨不甘

美也不甘美味故蔬食水飲此哀戚之情也

謂上

六旬三日而食教民無以死傷生毀不滅性此聖人

之政也禮不食三日哀毀過請滅性而死皆虧孝道

故聖人制禮施教不令至於殞滅喪不過三年示民

有終也禮三年之喪天下達禮使不肖企及賢者俯

從夫孝子有終身之憂聖人以三年為制者使人知

有終竟之限也禮子曰至終也正義曰此夫子述

竭而止不有餘儀之聲舉措進退之禮無趨翔之容

有事應言則言不為文飾服美不以為安聞樂不以

為樂假食美味不以為甘此上六事皆哀滅之情也

三日而食者聖人設教無以親死多日不食傷及生

人雖即毀瘠不令至於殞滅性命此聖人所制喪禮

之政也又服喪不過三年示民有終畢之限也禮

生事至此事正義曰此依鄭注也生事謂上十七

章說生事之禮已畢其死事經則未見故又發此章

以言也禮氣竭至委曲正義曰此依鄭注也禮

記問傳曰斬衰之哭若往而不反齊衰之哭若往而

反此注據斬衰而言之是氣竭而後止息又曰大功

之哭三曲而儗鄭注云三曲一舉聲而三折也儗聲

餘從容也是儗為聲餘委曲也斬衰則不儗故云聲

不委曲也禮觸地無容正義曰此禮記問喪之

文也以其悲哀在心故形變於外所以稽顙觸地無

容哀之止也禮不為文飾正義曰案喪服四制

云三年之喪君不言又云不言而行事者扶而起言

而後事行者杖而起鄭玄云扶而起謂天子諸侯也

杖而起謂大夫士也今此經云言不文則是謂臣下

也雖則有言志在哀感不為文飾也禮不安至縗

經首經俱以麻為之綴之言摧也經之言實也孝子
 服之明其心實摧痛也韋昭引書云成王既崩康王
 冕服即位既事畢反喪服據此則天子諸侯但定位
 初喪是皆服美故宜不安也○○悲哀至樂也○正
 義曰此依鄭注也言至痛中發悲哀在心雖聞樂聲
 不為樂也○○旨美至水飲○正義曰旨美經傳常
 訓也嚴植之曰美食人之所甘孝子不以為甘故問
 喪云口不甘味是不甘美味也問傳曰父母之喪既
 殯食粥既虞卒哭蔬食水飲不食菜果是蔬食水飲
 也韋昭引曲禮云有疾則飲酒食肉是為食旨故宜
 不甘也○○不食至頌滅○正義曰經云三日而食
 毀不滅性注言不食三日即三日不食也云哀毀過
 情者是毀瘠過度也言三日不食及毀瘠過度因此
 二者有致危亡皆虧孝行之道禮記問喪云親始死
 傷腎乾肝焦肺水漿不入口三日又問傳稱斬衰三
 日不食此云三日而食者何劉炫言三日之後乃食
 皆謂滿三日則食也云故聖人制禮施教不令至於
 殞滅者曲禮云居喪之禮毀瘠不形又曰不勝喪乃

此於不慈不孝是也○○三年至限也○正義曰云
 三年之喪天下達禮者此依鄭注也禮記三年問云
 夫三年之喪天下之達喪也鄭玄云達謂自天子至
 於庶人注與彼同唯改喪為禮耳云使不肖企及賢
 者俯從者案喪服四制曰此喪之所以三年賢者不
 得過不肖者不得不及檀弓曰先王制禮也過之者
 俯而就之不至焉者跂而及之也注引彼二文欲舉
 中為節也起踵曰企俛首曰俯云夫孝子有終身之
 憂聖人以三年為制者聖人雖以三年為文其實二
 十五年而畢故三年問云將由夫脩飾之君子與則
 三年之喪二十五月而畢若駟之過隙然而遂之則
 是無窮也故先王為之立中制節壹使足以成文
 理則釋之矣是也喪服四制曰始死三日不怠三月
 不解期悲哀三年憂恩之殺也故孔子云子生三年
 然後免於父母之懷夫三年之喪天為之棺槨衣衾
 而舉之○周尸為棺周棺為槨衣謂歛衣衾被也

謂舉屍內於棺也陳其簋蓋而哀感之

也陳奠素器而不見親故哀感也辨踊哭泣哀以送

之

墓穴也兆學域也葬事大故卜之為之宗廟以鬼享

之

思之

為之至思之正義曰此言送終之禮及三年之

既長依丘壟故卜選宅兆之地而安置之既葬之後

則為宗廟以鬼神之禮享之三年之後感念於親

秋祭祀以時思之也

周尸為棺周棺為椁者此依鄭注也檀弓稱葬也者

藏也藏也者欲人之非得見也是故衣足以飾身棺

周於衣椁周於棺上周於椁注約彼文故言周尸為

言廓謂開廓不使土侵棺也易繫辭曰古之葬者厚

衣之以薪葬之中野不封不樹喪期無數後世聖人

易之以棺槨案禮記云有虞氏瓦棺夏后氏剡周毀

人棺槨周人棺置鬻則虞夏之時棺槨之初也云

謂斂衣衾被也舉謂舉屍內於棺也者此依孔傳也

從初死至大斂凡三度加衣也一謂單被覆尸薦尸所

著衣也天子十二稱公九稱諸侯七稱大夫五稱士

三稱襲皆有袍袍之上又有衣一通朝祭之服謂之

一稱二是小斂之衣也天子至士皆十九稱不復

或覆之或薦之是舉屍所用也棺槨之數貴賤不同
 皇侃據檀弓以天子之棺四重謂水兕草棺槨棺一
 梓棺二最在內者水牛皮次外兕生皮各厚三寸
 一重合厚六寸又有柩棺厚四寸謂之柩棺言漆之
 甕甕然前三物為二重合一尺外又有梓棺厚六寸
 謂之屬棺言連屬內外就前四物為三重合厚一尺
 六寸外又有梓棺厚八寸謂之大棺言其最大在衆
 棺之外就前五物為四重合厚二尺四寸也上公去
 水牛皮則三重合厚二尺一寸也侯伯子男又去兕
 牛皮則二重合厚一尺八寸上大夫又去柩棺一重
 合厚一尺四寸下大夫亦一重但屬四寸大棺六寸
 合厚一尺士不重無屬唯大棺六寸庶人即棺四寸
 案檀弓云柏槨以端長六尺又喪大記曰君松槨大
 夫柏槨士雜木槨是也○蓋蓋至感也○正義曰
 蓋蓋祭器也者周禮舍人職云凡祭祀供簠簋實之
 陳之是簠簋為器也故鄭玄云方曰簠圓曰簋盛黍
 稷稻梁器云陳奠素器而不見親故哀感也者下棺
 弓云奠以素器以生者有哀素之心也又案陳簠簋

在衣衾之下奠以送之上書說以喪大記祭是石
 棺也○男踊至送之○正義曰案問喪云
 棺者曰尸在棺曰柩動尸舉柩哭踊無數但之
 喪之意悲哀志慙氣盛故袒而踊之婦人亦宜
 哭踊故以辨言之據此女既有踊則男亦有辨是
 至文也云祖載送之者案既夕禮祖車送祖質明
 是祖奠日側徹之乃載鄭注乃舉柩下而後
 又云商祝飾柩及陳器訖乃注云還柩於外為
 柩車去載處為行始然則祖始也以生人將行
 柩曰祖故柩車既載而設奠謂之祖奠是祖奠送之
 之義也○宅墓至卜之○正義曰云宅墓穴之
 葬域也者此依孔傳也案士喪禮筮宅鄭云宅
 也詩云臨其穴備備其慄鄭云穴謂冢中地也
 宅墓穴也案周禮冢人掌公墓之地辨其兆域
 是葬域也云葬事大故卜之者此依鄭注也
 云恐其下有伏石涌水泉復為市朝之地故卜之

