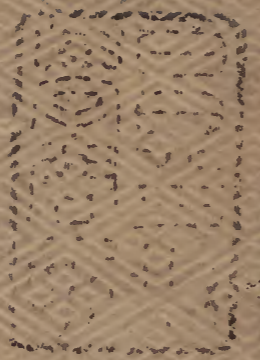


儀禮註疏

十六七止

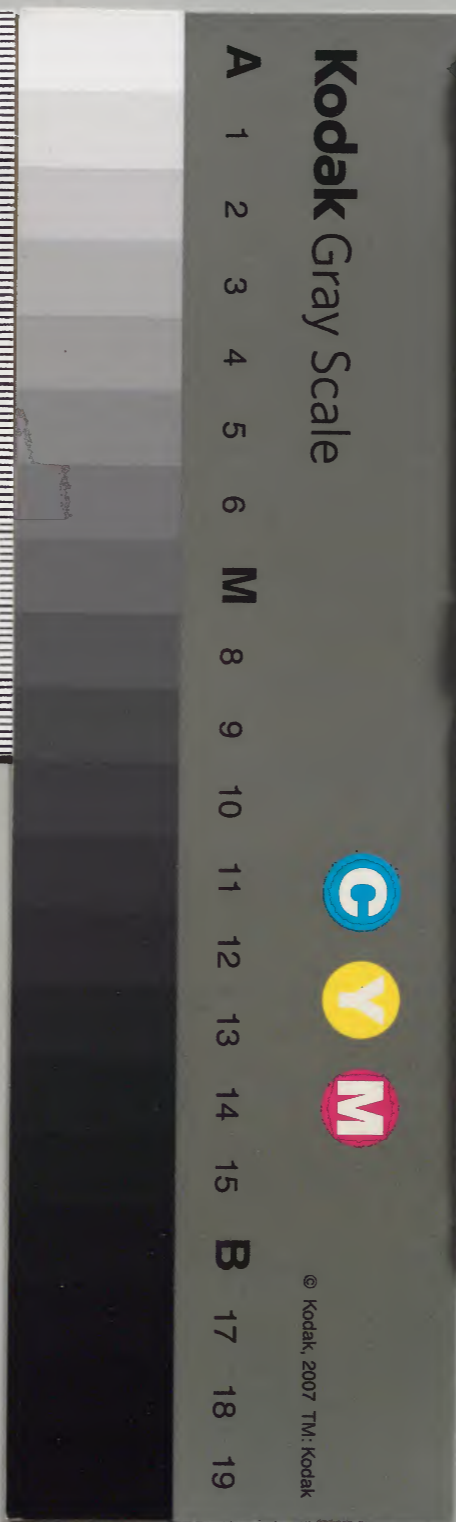
十



漢書門			
四	九	三	一
九	三	九	號
三	架	函	類

內閣文庫			
三	四	漢	
六	九	書	
函	三		
一	三		
式	一		
架	冊	號	類

內閣文庫		
番號	漢	4931
冊數	100	(43)
函號	276	25



儀禮注疏卷第十六

少牢饋食禮第十六○鄭目錄云諸侯之卿大夫祭

其祖禴於廟之禮羊豕曰少牢少牢於五禮屬吉禮

大戴第八小戴第十一別錄第十六

疏釋曰鄭知諸侯之卿大夫者曲禮下云大夫以索牛用大牢是天子卿大夫明此用少牢為諸侯之卿大夫可知賓尸是卿不賓尸為下大夫為異也

少牢饋食之禮

少詩召反後放此

注禮將祭祀必先擇牲繫于

唐賈公疏

漢鄭氏注

禮記注疏

牢而芻之羊豕曰少牢諸侯之卿大夫祭宗廟之牲

禮將至之牲。釋曰自此盡如初儀論卿大夫

于牢而芻之者案周禮地官充人職云掌繫祭祀之

牲牲祀五帝則繫于牢芻之三月享先王亦如之注

云牢閑也必有閑者防禽獸觸齧養牛羊曰芻三月

一特節氣成案楚語諸侯卿大夫等雖不得三月亦

皆有養牲之法故鄭據焉言芻之唯據羊若豕則曰

豢故地官藁人職云掌豢祭祀之犬樂記亦云豢豕

者對三牲具為大牢若然豕亦有牢稱故詩公劉云

豕亦稱牢也但非一牲即得牢稱一牲即不得牢名

故郊特牲特牲與**且用丁巳**音紀注**注**內事用柔日

士皆不言牢也必丁巳者取其令名且丁寧自變改皆為謹敬必先

誡此日明日乃筮

日用事以柔日內事為冠婚祭祀出郊為外事謂征

伐巡守之等若然甲丙戊庚壬為剛日乙丁巳辛癸

為柔日今直言丁巳者鄭云取其令名自丁寧自變

改皆為謹敬之義故也云必先誡此日明日乃筮者

以其舉事尚朝旦不可今日謀日即筮是以此文云

日用丁巳乃筮旬有一日也

筮旬有一日也

上旬之已

月

齊

云

已

若

上

筮於廟門

之外主人朝服西面于門東史朝服左執筮右袖上
續兼與筮執之東面受命于主人

史家臣主筮事者 史家至事者 朝直遙反後朝服 皆放此續徒木反 釋曰云主

將筮故西面祭下文為期于廟門外主人門東者此為

注云主人不西面者大天尊於諸臣有君道也者彼

不為卜筮之事故主人南面也又主人朝服者為祭

而筮還服祭服是以上篇特牲筮亦服祭服玄端以

此而言天子諸侯為祭卜筮亦服祭服案司服云享

先王則衮冕祭義云易抱龜南面天子衮冕北面雖

有明知之心必進斷其志焉是為祭而卜還服祭服

則諸侯為祭卜筮服祭服可知若為他事卜筮則異

於此經孝注云卜筮冠皮并衣素積百王同之不改

易士冠主人朝服注云尊著龜之道也云史家臣

主筮事者案雜記大夫士筮亦

云史練官長衣是史主筮事也

主人曰其孫某來曰

主人曰其孫某來曰

主人曰其孫某來曰

主人曰其孫某來曰

主人曰其孫某來曰

丁亥用薦歲事于皇祖伯某以某妃配某氏尚饗

丁未必亥也直舉一日以言之耳禘于太廟禮曰日

用丁亥不得丁亥則已亥辛亥亦用之無則苟有亥

焉可也薦進也進歲時之祭事也皇君也伯某且字

也大夫或因字為謚春秋傳曰魯無駭卒請謚與族

公命之以字為展氏是也某仲叔季亦曰仲某叔某

季某某妃某妻也合食曰配某食若言姜氏子氏也

尚庶幾饗歆也 丁未至歆也 釋曰云丁未必

有十辰有十二以五剛日配六陽辰以五柔日配六

陰辰若云甲子乙丑之等以日配辰丁日不定故云

丁未必亥經云丁亥者不能具載直舉一日以丁當
亥而言餘或以巳當亥或以丁亥者大戴禮文引之
也云禘于大廟禮曰日用丁亥則巳亥辛亥亦用之
祭用丁亥之義也云不得用丁亥則巳亥辛亥亦用之
者鄭云此吉事先近旬之內無亥以配上旬之內或
得丁巳以配亥或上旬之內無亥以配上旬之內或
亦用之故春秋宣八年經書辛巳有事於太廟文二
年經書八月丁卯大事于太廟昭十五年經書二月
癸酉有事于武宮桓十四年巳亥掌此等皆不獨用
丁巳之日與亥辰也云無則苟有亥焉可也者此即
乙亥是也必須亥者案月令云陰陽武法亥為天子
注云元辰蓋郊後之吉亥也陰陽武法亥為天子倉
祀所以求福宜稼于田故先取亥上旬無亥乃用餘
辰也云伯某且字也者以某在伯下若某在子者
某是伯仲叔季以某且字也者以某在伯下若某在子者
或因字為謚者謂因二十冠而字為謚也仲人皆非功
字者觀德明功若五十冠而字為謚也仲人皆非功
之事故知取二十冠而字為謚也仲人皆非功

左氏傳云無駭卒羽父請謚
仲對曰天子建德因生賜姓
以字為謚因以為族公命以
公子展以展為謚在春秋前
公命為展氏若然無駭賜族
因字為謚證伯某或且字
經云伯某是正祭之稱也若
則去伯直云且字言某甫則
尸若昭若穆僕為祝祝曰孝
甫是也若卿大夫無謚正祭
字在子也與士正祭禮同則
考某子是也與士正祭禮同則
告請之祭則稱且字故士虞
記云適爾皇祖某甫是也
下韞左執筮右兼執韞以擊
將問吉凶焉故擊
之以動其神易曰著之德圓而神
○釋曰云史曰

卷之六

四

天曰

諸西面于門西者謂既云諾乃之于門西闕外西面
述命乃筮也云左執筮及下
其用著為筮因名著為筮云
手抽上韞此經又用右手抽
云易曰著之德圓而神者鄭注云著形圓而可以
立變化之數故謂之神也引之者證著有神故擊而
動之也
遂述命曰假爾大筮有常孝孫某來日丁亥用
薦歲事于皇祖伯某以某妃配某氏尚饗
重以主人辟告筮也假借也言因著之靈以問之常
吉凶之占繇繇直又反
人命乃右還向闕外西面遂述此是即席西面命筮
命訖乃連言曰假爾大筮有常此是即席西面命筮
與亦同為一亂者對士喪禮卜葬日云不述命若述
命即與即席西面命龜異鄭注云述命命龜異龜重

威儀多也對此大夫少牢述命命筮同筮輕威儀少
為文也云常吉凶之占繇者謂應凶告吉應吉告凶
則不常此吉凶之占依龜之繇辭繇辭乃釋讀立筮
則占龜之長若易之爻辭以占筮也
注卿大夫之著長五尺立筮由便便。釋曰云卿
大夫之著長五尺者大戴禮二正記皆有此文立筮
由便以其著長筮為便對士之著三尺坐筮為便若
諸侯著七尺天子著九尺立筮可知卦者在左坐卦以木卒筮乃書卦
于木示主人乃退占卦者史之屬也卦以木者每
一爻畫地以識之六爻備書於板史受以示主人退
占東面旅占之卦者至占之。釋曰云卦者史
是史之屬也云書於板者釋經書卦于木木即板也
云史受以示主人者以經書卦是畫卦者恐是卦者

以示於主人以卦者卑宜
還使筮史以示主人也
吉則史讀筮史兼執筮與

卦以告于主人占曰從
從者求吉得吉之言

者至之言。釋曰以主人之祭本以求吉今以疑而
問筮筮而得吉是從主人本心故曰從者是求吉得

吉之乃官戒宗人命滌宰命為酒乃退
滌大官戒

戒諸官也當共祭祀事者使之具其物且齊也滌漑

濯祭器埽除宗廟。共音恭齊側皆反下
同漑古愛反一本作濯

。釋曰云官戒戒諸官也當共祭祀事者使之具其
物且齊也滌漑濯祭器埽除宗廟者此其筮祭日得

吉當以崇祭事故知官戒戒諸官有此數
事此等皆事見於下文故鄭總而言也

若不吉則
及遠日又筮日如初
及至也遠日後丁若後已

注及至至後已。釋曰云遠日後丁若後已者案上
曲禮云喪事先遠日吉事先近日近日即上旬丁巳
不吉則至上旬又筮中甸丁巳不吉至中甸又筮下
旬丁巳不吉則止不祭以其卜筮不過三也是以鄭
云後丁若宿宿讀為肅肅進也大夫尊儀益多筮
後已也

日既戒諸官以齊戒矣至前祭一日又戒以進之使
知祭日當來古文宿皆作羞

筮尸宿尸及宿諸官之事云大夫尊儀益多者其大
夫宿戒兩有士有宿而無戒是儀畧故云大夫儀多
也此直是儀多而云益多者據士尸一宿下文大夫
尸再宿是儀益多益多猶云彌多也此云前祭一日
又戒以進之使知祭日當求并下文明日朝服筮尸
金是前祭一日唯下文前宿一日宿戒尸者是前祭
二日以前宿一可知也前宿一日宿戒尸皆肅諸官
明祭前二日可知也

之日又先肅尸者重所用為尸者又為將筮于偽又為
疏皆肅至將筮。釋曰云皆肅諸官之日者解經
宿是肅諸官之日云又先肅尸者總解經前宿一
日宿戒尸謂是肅諸官之日前又先肅尸者一校一當
祭前二日也云重所用為尸者肅諸官唯一肅尸有
再肅是重所用為尸者故也云又為將筮者亦是肅
之使知祭日當來故也若然宿與戒前後名不同今
合言之者以前有十日之戒後有一日之宿若單言
戒嫌同十日若單言宿嫌同一日故宿戒並言明其
別也或可此是初戒尸云宿**明日朝筮尸如筮日之**
儀命曰孝孫某來日丁亥用為歲事于皇祖伯某以
某妃配某氏以其之某為尸尚饗筮卦占如初**注**某
之某者字尸父而名尸也字尸父尊鬼神也不前期

三日筮尸者大夫下人君祭之朝乃視濯與士異
注某之至士異。釋曰云某之某者字尸父而名尸
也者案曲禮云父在不為尸注云為其失子道然則
尸下筮無父者若然凡為尸者父皆死矣死者當
諱其名今對尸故知不稱尸父之名故上某是尸之
父字下某為尸父名是生者可稱名是以云字尸父而
名尸也云前期三日筮尸者大夫下人君者決上篇特
也云不前期三日筮尸者大夫下人君者決上篇特
姓十禮云前期三日筮尸者大夫下人君者決上篇特
尸不同之事但天子諸侯前期十日卜筮尸吉遂宿
諸官散齊至前祭三日卜尸得吉又戒宿諸官使之
致齊士卑不嫌故得與人君同三日筮尸但下人君
不得散齊七日耳大夫尊不敢與人君同直散齊九
日前祭士異者亦宿尸并宿諸官致齊也云祭之朝乃
視濯與士異者亦宿尸并宿諸官致齊也云祭之朝乃
濯大夫尊不敢與人君同故與士異互換省文為義也
是下人君下人君亦與士異互換省文為義也

吉則乃遂宿尸祝擯注筮吉又遂肅尸重尸也既肅

尸乃肅諸言及執事者祝為擯者尸神象注至神象

釋曰云筮吉又遂肅尸重尸也者以其諸宮一肅

其尸已宿訖今筮吉又肅再肅者是重尸者也云既

肅尸乃肅諸言及執事者此重解上文宿是此宿尸

後事置於上文者彼為前宿一日宿戒尸之事故云

其實當在此重肅尸之後也云祝為擯者尸神象首

決前筮尸時皆主人出命至此使祝擯以尸是神象

故使祝擯也案特牲使人宗人擯主人辭又有祝共傳

命者士甲不嫌兩有與人君同此大夫尊下人君以

闕之唯祝擯而已又此尸不言出門西面鄭注云不

主人宿尸時尸如主人服出門左西面鄭注云不

南而當尊則大夫之尸尊尸出門徑南主人再拜稽

首祝告曰孝孫某來日丁亥用薦歲事于皇祖伯某

以某妃配某氏敢伯注告尸以主人為此事來尸拜

許諾主人又再拜稽首主人退尸送揖不拜注尸不

拜者尸尊注賓去主人皆拜送今云尸送揖不拜者

以大夫尸尊注若不吉則遂改筮尸注即改筮之不及遠

尊故也注即改至遠日釋曰此決上文筮日不吉筮

日注遠日者以日為祭祀之本須取丁巳之類故須

取遠日後旬丁此筮尸不言不注既宿尸反為期于廟

須退至後旬故筮不待遠日也

門之外注為期肅諸宮而皆至定祭早晏之期為期

亦夕持也言既肅尸反為期明大夫尊肅尸而已其

為賓及執事者使人肅之注自此蓋曰諾乃退宗人

請祭期之事云為期肅請官而皆至者此即上文宿
同時之事以其後宿尸及宿諸官以為期皆於祭前
之日也知期亦夕時也者案特牲云厥明夕陳鼎于
門外又下文同日夕時而云請期曰羹饔是夕時則
此大夫禮為期亦夕時可知也知大夫尊且肅尸餘
使人肅之者以經文宿尸反即云為期明大夫不自
肅賓以下可知故主人門東南面宗人朝服北面曰
請祭期主人曰比於子比毗志反
子也主人不西面者大夫尊於諸官有君道也為期
亦唯尸不來也比次至來也。釋曰言比次早
晏者一日一夜辰有十二冬日夏
夜長短不同是以惟量比次日辰之早晏也云主人
不西面者大夫尊於諸官有君道也者決特牲主人
門外西面士卑於屬吏無君道故也云為期亦唯尸
不來也者言亦特牲為期時賓及眾賓即位于門西

時無尸此大夫禮餘賓之等並來亦唯尸不來是以主人南面亦為無尸也 宗人曰旦明
行事主人曰諾乃退旦明日日質明明日主人朝
服即位于廟門之外東方南面宰宗人西面北上牲
北首東上司馬封羊司士擊豕宗人告備乃退封告
注 封擊皆謂殺之此實既省告備乃殺之文互者省
文也尚書傳羊屬火豕屬水封擊至屬水。釋
殺視濯之事案特牲視牲與視殺別日今少牢不言
視牲直言封擊告備乃退者省文此大夫禮視牲告
克即封擊殺之下入君士卑不嫌故異日矣必知人
君視殺引日者大宰職云及執事祗滌濯及納亨贊
王牲事注云納亨納牲將告殺謂卿祭之晨既殺以
授亨人又云及禮之日贊玉幣爵之事注云日以明

也是其視牲與殺別日祭祭義云君牽牲擗答君卿大夫序於既入門麗于碑卿大夫祖而毛牛尚耳諸侯禮殺于門內此大夫與特牲士皆殺于門外者碎人君一云到擊皆謂殺之者豕言擊動之使鳴是視牲也羊言到謂殺之是視殺也大夫視牲云此實既省故互見皆有故鄭云省也擊皆謂殺之又視牲云此實既省告備乃殺之文云省也亦視牲云此實既省御所解下言告備欲見兼有也云尚書傳曰羊屬水火者此尚書大傳文引之者解司馬火官還使到羊屬火故也案周禮鄭注司空奉豕司士乃司馬之屬官不使司空者諸侯猶兼官大夫職相兼况上無官僕隸為司馬司士兼其職可知故司也

雍人概鼎匕俎于雍爨雍爨在門東南北

上 愛反古 **雍人掌割烹之事者爨竈也在門東南統**

於主人北上羊豕魚脂皆有竈竈西有鑊凡概者皆

陳之而後告絜 絜雍人至告絜。釋曰云絜人掌

概者皆陳之而後告絜者案特牲視 **廩人概餼** 凡

濯時皆陳之視訖告絜此亦當然 **廩人概餼** 匕

與敦于廩爨廩爨在雍爨之北 餼子孕反餼魚展反

變反敦音對劉都 **廩人掌米入之藏者** 既如一

孔也所以匕黍稷者也 古文既為絜 **絜** 絜人至為

廩人掌米入之藏者周禮地官廩人職文以其穀入

倉人米入廩人故也云既如一孔者案冬官陶人

職云既實一鬴厚半寸膏寸既實二鬴厚半寸膏寸

士穿鄭司農云既無底既以其無底故以一孔解之

云匕所以匕肉此廩人所掌米故云匕黍稷也 **司宮概豆**

邊勺爵觚解几洗篚于東堂下勺爵觚解實于篚卒

儀禮

卷一

概饌豆籩與篚于房中放于西方設洗于阼階東南

當東榮放方放猶依也大夫攝官司宮兼掌祭器

也階視壺濯及豆籩釋曰案特牲云宗人并自西

亦不言絮而有以几席若然彼几席不概則几洗篚三者

連言之其不概也云大夫攝官司宮兼掌祭器亦

下文司宮筵神席於與此又掌豆籩之等故鄭云攝

攝官攝定雍人陳鼎五三鼎在羊鑊之西二鼎在豕

鑊之西定多魚腊從羊膚從豕統於牲至魚腊

釋曰自此盡筆中于西階東論鼎及豆籩盤匱

之華云魚腊從羊膚從豕統於牲者案公食大夫云

甸人陳鼎鄭注云甸人家宰之屬兼亨人者此大夫

雍人陳鼎者周禮甸人掌供薪蒸與亨饗絜職相通

是以諸侯無亨人故甸人陳鼎此大夫又無甸人故

使雍人與亨人聯職故亨人云職外內饗之饗亨故

豕魚腊皆有籠今陳鼎宜各當其鑊此三鼎在羊鑊

之西一鼎在豕鑊之西故云魚腊從羊膚從豕也其

實羊豕魚腊各有鑊也此直有羊豕言皆有鑊前注

可知魚腊皆有鑊案上虞禮云制亨於廟門外之右

東面魚腊饗在廟門外東南魚腊饗在廟門外之右

皆有饗則大夫魚腊皆有鑊也司馬并羊右胖髀不升

可知故羊豕魚腊皆有籠也司馬并羊右胖髀不升

肩臂臑膊骼正脊一脰脊一橫脊一短脅一正脅一

代脅一皆二骨以並腸三胃三舉肺一祭肺三實于

一肩音判髀音步禮反又方爾反臑音到反又人干

反臑音劉音純說文之兒反骼音格又音各下同

既反他注升猶上也上右胖周所貴也髀不升近竅賤

也肩臂臑肱骨膊髀股骨脊從前為正脊旁中為正

脊先煎脊先後居而反猶器之縛也並併也脊脊骨

多六體各取二骨併之以多為貴舉肺一尸食所先

舉也祭肺三為尸主人主婦古文胖皆作辯髀皆作

脾今文並皆為併通辨側耕反後同併步頂反辨音

說文併猶至為併釋曰上有一體言一者見其

從前為正脊旁中為正脊先煎脊先後屈而反猶器

之縛也云先煎者正脊是也先後者即短脊是也故

特牲記云尸俎正脊二骨橫脊長脊二骨短脊鄭注

云脊無中脊無前賤也明代齊最在前也脊先煎脊

先後者取縛屈之義若然脊以別為正其次名別却

後各橫臑者取臑然直後信取稱焉此言縛者指

骨皆隨形名之唯言正者以義則有肩路為縛故鄭

注特牲云舉先止脊後有自上而卻下縛而前終始

之次也故尸舉牲體如縛也案下注云升之以尊卑

升復不得見縛兩注似非者凡牲體四支為貴故先

序肩臂臑膊髀為上是尊然後序脊骨於下是卑次

應先言二骨而先言臑者以取縛之義但所序骨體

各有宜不可准定也若然既以尊卑升之而祭肺貴

序在下者腸胃及肺在內不得與外體為尊卑之次

當以腸內自為先後之次也云脊脊骨多六體各取

二骨併之以多為貴者此經肩臂已下皆言一至十

取一體之下據言皆二骨知二骨據脊脊骨多六體各

皆一骨亦據脊脊骨同知也言司士升豕右胖髀不升

肩臂臑膊脰正脊一脰脊一橫脊一短脊一正脊一

代脊一皆二骨以並舉肺一祭肺三實于一鼎

無腸胃君子不食溷腴溷音患。溷。朱反。釋曰云君子

不食溷腴禮記少儀文彼注云腴有似於人倫

膚九實于一鼎倫釋也。膚膏革肉擇之取美者。

升魚腊魚十有五而鼎腊一純而鼎腊用麋司士

又升副倅者合升左右胖曰純純猶全也司士

前文司士升豕者別知者以下經文司士三人升魚

腊。倫釋至美者。釋曰知膏革肉者下文云。膚九而姐亦橫載革順故知膚是膏革肉也。

又升副倅者合升左右胖曰純純猶全也。釋曰云司士又升副倅者謂是第三姐其司士與前文司士升豕者別知者以下經文司士三人升魚

腊。倫釋此豕魚腊宜。一入又此升鼎宜俱時明是。亦倅者非豕豕者可。云倅者案諸子職云掌國子之倅鄭云是公卿大夫之副貳則此云倅亦副之別名以其副也。故云副倅也。

寗冢乃舉陳鼎于廟明之外東方北面北承反

北面北上鄉內知隨古文冢皆為冢司宮尊兩甒于

房戶之間同於比有冢甒有玄酒甒亡甫反

之間房西室戶東也於無足禁者酒戒也大夫去足

改名優尊者若不為之戒然古文甒皆作甒今文冢

作甒也。房戶至作甒。釋曰云於無足禁者酒戒

此決特牲用於仍云禁此改名曰於是不為之戒然者

為神戒然鄉飲酒雖是夫禮猶名斯禁者尋常飲

酒亦於司宮設壘水于洗東有料設篚于洗西南肆

祭祀也料音也料音料水器也凡設亦用壘沃盥用料禮在此

也料音料水器也凡設亦用壘沃盥用料禮在此

也料音料水器也凡設亦用壘沃盥用料禮在此

也料音料水器也凡設亦用壘沃盥用料禮在此

也料音料水器也凡設亦用壘沃盥用料禮在此

也料音料水器也凡設亦用壘沃盥用料禮在此

也料音料水器也凡設亦用壘沃盥用料禮在此

也料音料水器也凡設亦用壘沃盥用料禮在此

也料音料水器也凡設亦用壘沃盥用料禮在此

也料音料水器也凡設亦用壘沃盥用料禮在此

也料音料水器也凡設亦用壘沃盥用料禮在此

也料音料水器也凡設亦用壘沃盥用料禮在此

也料音料水器也凡設亦用壘沃盥用料禮在此

也料音料水器也凡設亦用壘沃盥用料禮在此

也料音料水器也凡設亦用壘沃盥用料禮在此

也料音料水器也凡設亦用壘沃盥用料禮在此

也料音料水器也凡設亦用壘沃盥用料禮在此

也料音料水器也凡設亦用壘沃盥用料禮在此

也料音料水器也凡設亦用壘沃盥用料禮在此

也料音料水器也凡設亦用壘沃盥用料禮在此

也料音料水器也凡設亦用壘沃盥用料禮在此

也料音料水器也凡設亦用壘沃盥用料禮在此

也料音料水器也凡設亦用壘沃盥用料禮在此

也料音料水器也凡設亦用壘沃盥用料禮在此

祭祀也

也

也

也

也

也

也

也

也

也

也

也

也

也

也

也

也

也

也

也

也

也

也

也

也

帝神祝設几大夫官多故使兩官
共其事亦是接神故祝設几也
主人出迎鼎除鼎

士盥舉鼎主人先入
追之也主人不盥不舉

之至不舉。釋曰此決持牲主人降及賓
盥士禮自舉鼎此大夫尊不舉故不盥也
司宮取二

勺于篚洗之兼執以升
乃啓二尊之蓋審奠于於上

加二勺于二尊覆之
柄也二尊兩甌也今文柄為

方
二尊至為方
釋曰云二尊兩甌者即上可

者玄酒雖有不動鼎
重古如酌者然也
入雍正執一七以從雍府執

四七以從司士合執
一俎以從司士贊者二人皆合

執二俎以相從
相助陳鼎于東方當序南

于洗西皆西面北上膚為下七皆加于鼎東枋
命反

膚為下以其加也南于洗西陳於洗西南
為至

西南。釋曰此云膚為下門外陳鼎時不言至此言
之者以膚者豕之實前陳鼎在門外時未有俎據鼎

所陳則膚在魚上今猶云於俎設之豕在後故須分
別之也云膚為下以其加者以羊無別俎而豕有膚

俎故謂之加以加為下也云南于洗西陳于洗西南
者洗當東榮近東也其陳鼎當東序則近西也而

言南于洗西則鼎陳于洗西稍
近南東西不得與洗相當也
俎皆設于鼎西西肆

所俎在羊俎之北亦西肆
所音
所俎在北將先載

也異其設文不當鼎
其設文不當鼎者羊俎在羊

鼎西今云所俎在羊俎北不繼鼎明
不當鼎也若繼鼎言者即在鼎西也
宗人遣賓就主

人皆盥于洗長札

長丁丈反注同

注

長札者長賓先次賓後

也主人不札言就主人者明親臨之古文札作七佐

食上利升牢心舌載于所俎心皆安下切上午割勿

沒其載于所俎末在上舌皆切本末亦午割勿沒其

載于所橫之皆如初為之于爨也

注牢羊豕也安平

也平割其下於載便也凡割本末食必正也午割便

可絕勿沒為其分散也所之為言敬也所以敬尸也

周禮祭尚肺事尸尚心舌心舌知滋味今文切皆為

刊經言此者以前膚鼎時不見心舌嫌不在爨故

特牲記云所俎心舌皆去本末午割之實于牲鼎

凡割本末食必正也者鄉黨孔子云割不正不食故

禮記明堂位云有虞氏祭以敬尸也云周禮祭尚肺者

祭肺是周之禮法祭肺而此所俎不取肺而用心者

云心舌知食味者敬尸之饗此祭是以進之若然舌

之所掌五味乃是心之所知酸苦也故心舌併言之

佐食遷所俎于阼階西西縮乃反佐食二人上利升

羊載右胖解不升肩膊臑膈正脊一脰脊一橫脊

一短脅一正脅一代脅一皆二骨以並腸三胃三長

皆及俎拒舉肺一長終肺祭肺三皆切肩臂臑臑
在兩端脊脅肺肩在上

各有宜也拒讀為介距之距俎距脰中當橫節也凡

牲體之數及載備於此

升實俎曰載今實俎而言升者以其升者上也是以

載俎升載兩言

文升鼎不異而

時多其少有異故重序之

者以不其長短者以其入鼎時一祭肺三不言長短

短至此載俎乃制長短及切之故具辯之也若

乃制之若然心舌未升鼎時已午割勿沒不言至

俎乃言午割者彼二者其體殊異不雜亂故俎乃

辨而在已云肩臑臑臑在兩端脊脅肺肩在上者此
是俎之次俎有上下猶牲體有前後故肩臑在正
端臑脊橫脊代脊長脅短脅肺腸胃臑臑也云升之
脊以尊卑者即上文利升羊以下序其在鼎也云載
之脊脅肺在中者俎法四體尊於脊脅即經四體在兩
脊脅左氏傳昭二十五年云李卿之雞聞季氏介其
者按左氏云禱芥子播其雞羽鄭氏云介甲為雞著
又云介氏為之金距注云金距以金踏甲為雞著甲
取季氏之介又取介氏之距而云介氏之距也引之
者彼距在雞足為距此距在俎也為橫也引之
距脰中當橫節也案明堂位云俎有虞氏以梘夏后
氏以巖殷以楫周以房俎注云梘斷木為四足而巳
巖之言巖也謂中足為橫距之言象周禮為之距中
云周禮為之距即指此俎距而言是明堂位中足後
橫者也此言俎距脰中當橫節而案明堂位中足後
以巖謂中足之距即指此俎距脰中當橫節而案明堂

之足下又有周之房俎謂四足下更有距鄭云上下
兩間有似於堂房是橫下更有二事故言經中當橫
節也云凡牲體之數及載備於此者案此經節祈前
體有臂膺兩相為六後體膺膈兩相為四短膺正膺
代膺兩相為六脊有三總為十九體唯不數敵二
之為二十一體二穀正祭不薦於神尸故不言是
體之數備於此言及載備於此者上經文升
於鼎此經文載於俎是及其載備於此也升
豕其載如羊無腸胃體其載于俎皆進下
進下變
於食生也所以交於神明不敢以食道敬之至也鄉
飲酒禮進膳羊次其體豕言進下互相見
遍見賢
進下互相見
釋曰云進下變於食生也者中央
食大夫鄉飲酒牲體皆進膳是本是食生也者中央
此言進末末為終謂骨之終食鬼神法故云變於食
生也云所以交於神明者郊特牲文云不敢以食道

即上文云羊次其體豕言進下互相見者羊次其體
體亦進下豕言進下互相見者羊次其體豕言進下
下亦次其體也 **司士三人升魚腊膚魚用鮒十有**

五而俎縮載右首進腓 附音 右首進腓亦變於食

生也有司載魚橫之少儀曰羞濡魚者進尾
進尾。釋曰云右首進腓亦變於食生也者凡載魚
為主。人首皆向右進。其祭祀亦首皆在右。進腓主
人死。人皆右首。陳設在地。地道尊右。故也。鬼神進腓
者。腓是氣之所聚。故祭初進腓也。生人進腓者。腓是
脊生。人尚味。故公食大夫云魚七縮。俎寢右。鄭注云
右首也。寢右。進腓也。乾魚近腓。多骨。鯁是也。云有司
載魚。橫之少儀曰羞濡魚者。進尾引之者。欲見尸之禮
與。大。夫。載魚。橫之。於人。為縮。於俎。為橫。既見。乾魚。則
進首。可知。復取少儀者。濡魚。進尾。見與。乾魚。則有司

長市

徹進首是上大夫釋祭備尸之禮有乾魚橫於俎宜
進其首則少儀羞濡魚者楚天子諸侯釋祭可知以
其天子諸侯釋祭乾濕皆有乾魚則進首鮮魚則進
尾必知是天子諸侯釋祭者以其大夫備尸云加
祭少儀云祭臘又與備尸加腊一純而俎亦進下有
臘祭於上同故知義然也腊一純而俎亦進下有
在上如羊豕凡腊之體載禮在此此如羊至在
其諸經唯載之法故云載禮在此也膚九而俎亦積
此經所載之體載禮在此也

載革順

釋曰云列載於俎令其皮相順亦者亦其骨體
列載於俎令其皮相順亦者亦其骨體

載可也
卒齊祝盥于洗并自西階主人盥并自
載可也
卒齊祝盥于洗并自西階主人盥并自

降階祝先入南面主人從戶內西面

將納祭也

釋曰自此盡主人又再升階主婦被錫衣侈袂薦自
首論先設置為除厭之事也

東房韭菹醢醢坐奠于筵前主婦贊者一人亦被錫

衣侈袂執葵菹醢醢以授主婦主婦不興遂受陪設

于東韭菹在南葵菹在北主婦興入于房被錫讀

為髮髻古者或剔賤者刑者之髮以被婦人之紒為

飾因名髮髻為焉此周禮所謂次也不纏笄者大夫妻

尊亦衣綃衣而侈其袂耳侈者蓋半士妻之袂以盆

之衣二尺三寸袂尺八寸韭菹醢醢朝事之豆也而

饋食用之豐大夫禮今文葵菹在緡羸為蝸

為蝸。釋曰云主婦贊者一人亦被錫者此被錫後

袂與主婦同既一人與主婦同則其餘不得如主婦

當與士妻同纚笄納衣若士妻與婦人助祭一皆

笄納衣以納衣下更無服窮則同故特牲云凡

人助祭者同服是也云被錫讀為髮鬻者欲見髮

人髮為之義也云古者或剔髮者刑者之髮以被

婦人紒為之節因名髮鬻焉者此解名髮鬻之意按

公十七年左傳說衛莊公登城望戎州見已氏之妻

髮美使髡之以為呂姜鬢是其取賤者髮為鬻之事

也云此周禮所謂次也者按周禮追師云掌王后以

下副編次三翟者首飾若今步搖編編列髮為之若假

服次鄭彼注副首飾若今步搖編編列髮為之若假

紒次文也第髮長短為之所謂髮鬻鄭云所謂髮鬻者

此決特牲主婦纚笄士妻早故也云亦衣納衣者亦

如特牲士妻主婦纚笄士妻早故也云亦衣納衣者亦

而侈其袂耳侈者蓋半士妻之袂以益之衣三尺二

寸袂尺八寸者士妻之袂二尺二寸袂尺二寸三分

益一故衣三尺三寸袂尺二寸或云袂尺二寸三分

此解也或云衣三尺三寸袂尺二寸或云袂尺二寸三分

周禮亦名袂為衣也云非菹醢醢朝事之豆也者案



至被

在下羸醢在南北今於次東葵菹佐食上利執羊俎

下利執豕俎司士三人執魚腊膚俎序升自西階相

從入設俎羊在豆東豕亞其北魚在羊東腊在豕東

特膚當俎北端相助也主婦自東房執一金敦黍

有蓋坐設于羊俎之南婦贊者執敦稷以授主婦主
婦興受坐設于魚俎南又興受贊者敦黍坐設于稷
南又興受贊者敦稷坐設于黍南敦皆南首主婦興
入于房敦有首者尊者器飾也飾蓋象龜周之禮
飾器各以其類龜有上下甲今文曰主婦入于房
曰敦有至于房。釋曰敦有首者尊者器飾也飾蓋
象龜知有此義者以其經曰敦南首明象龜獸之形
故云首知象龜者以其蓋形龜象故也云周之禮飾
器各以其類者案周禮梓人云外骨肌肉骨以脰鳴者
以曾鳴者之類鄭云刻畫祭器樽庶物也又周禮司
尊彝有雞彝之類是周之禮飾器各以其類也云龜
有上下甲者欲言此敦蓋取象之意以龜有上下甲
故敦蓋象之是亦取其類也敦蓋既象龜明蓋亦象

龜為之故禮器云管仲饋一簋朱絃注云謂刻而飾之
大夫刻為龜耳諸侯飾以象天子飾以玉言以玉飾
之還依大夫象形為飾也天子則簋敦兼有九疇
云凡祭祀贊玉盥注云王盥王敦受黍稷器是天子
八簋之外兼用敦也特牲云佐食分簋銅注云為將
餼敦有虞氏之器也周制士用之變敦言簋容同姓
之上得從周制耳則同姓大夫亦用簋特牲少牢用
敦者異姓大夫士也明堂位云有虞氏之兩敦夏后
氏之四璫殷之六瑚周之八簋鄭注云皆黍稷器制
之異同未聞案周禮舍人注圓曰簋孝經注直云外
方曰簋據而言若然云未聞者據殷已上未聞周之
簋則聞矣故易掛卦云二簋可用享注云離為日日
圓巽為木木器象是其周器有聞也孝經緯鈎命法
云敦規首上下圓相連簋上圓下方法陰陽是有
開而鄭云未聞者祝酌奠遂命佐食啓會佐食啓會
鄭不信之故也
蓋二以重設于敦南
會古外反重直
容反下及注同
酌奠酌酒為

禮記卷之十一

十一

禮記卷之十一

神奠之後酌者酒尊要成也特牲饋食禮曰祝洗酌

奠奠于鉶南重累之酌酒為神奠之者以其迎尸

之前將為陰厭為神不為尸故云為神奠之也云後

酌者酒尊要成也者上經先設餘饌此經乃酌者酒

尊物設饌要由尊者成故後設之也引特牲者酌奠

之處當在鉶南此經不言故引為證也云重累之者

以黍稷各二二者各自當主人西面祝在左主人再

重累於敦南卻合之也拜稽首祝曰孝孫某敢用柔毛剛鬣嘉薦普淖用

薦歲事于皇祖伯某以某妃配某氏尚饗主人又再

拜稽首祝祝下之又反鬣羊曰柔毛豕曰剛鬣嘉

薦菹醢也普淖黍稷也普大也淖和也德能大和乃

有黍稷春秋傳曰奉粢以告曰潔粢豐盛謂其三時

不害而民和年豐也曰柔毛豕曰剛鬣下曲禮文

羊肥則毛柔豕肥則鬣剛也彼注云號牲物者異於

人用也引春秋者證黍稷大和之義案彼左氏桓六

年傳文楚武王侵隨使遠章求成焉軍於瑕以待之

隨人使少師入楚軍董成楚以羸師而納少師少師

還請追楚師季梁止之曰天方授楚楚之羸其誘我

也臣聞小之能敵大也小道大淫所謂道忠於民而

信於神也上思利民忠也祝史正辭信也今民餒而

君逞欲祝史矯舉以祭臣不知其可也公曰吾牲餒而

祝出迎尸于廟門之外主人降立于阼階東西面祝

時不害而民和年豐也奉盛以告曰潔粢豐盛謂其三

時不害而民和年豐也奉盛以告曰潔粢豐盛謂其三

時不害而民和年豐也奉盛以告曰潔粢豐盛謂其三

時不害而民和年豐也奉盛以告曰潔粢豐盛謂其三

先入門右尸入門左

主人不出迎尸伸尊也特注

饋食禮曰尸入主人及賓皆辟位出亦如之祝入門

右者辟尸盟也既則後尸

辟音避又。後尸主人至

曰自此盡牢肺正脊加于所論尸入正祭之事云主

人不出迎尸伸尊也者禮記云君迎牲而不迎尸別

嫌也尸在廟門外則疑於臣在廟中則全於君故主

人皆不出迎尸在廟門外為臣道故主人不出迎

尸伸尊也引特牲者尸出入時主人與賓西位上

遂巡辟位敬尸也云既則後尸者下經云祝延尸尸

升自西階入祝從注云尚宗人奉樂東面于庭南一

後詔相之曰延是後尸也宗人奉樂東面于庭南一

受尸巾

奉芳。庭南沒雷

釋曰庭南沒雷。釋曰庭

門室當近門而盟也是以持

牲亦云尸祝延尸尸升

自西階入祝從

由後詔相之曰延延進也周禮曰

大祝相尸禮祝從從尸并自西階

由後至西階

大祝相尸禮者案職云相尸禮

主人升自阼階祝先

入主人從

祝接神先入宜也尸升筵祝主人西面

立于尸內祝在左

主人由祝後而居右尊也祝從

尸尸即席乃卻居主人左

祝先入至主人左。釋曰

祝之右者以祝從尸後詔相

之故在尸後主人入前及

尸即筵主人與祝西面則主人尊故也云祝從尸

即席乃卻居主人左者祝主皆拜安尸尸不言尸
解祝在先居左之意也
答拜遂坐
受他
注拜安尸拜之使安坐也尸自此答

拜遂坐而卒食其間有不啐奠不嘗劔不告者大夫

之禮尸彌尊也不告旨者為初亦不饗所謂曲而殺

注拜安至而殺。釋曰案爾雅安坐也故云拜

安尸拜之使安坐也案特以云尸啐酒告旨主人

拜尸答拜祭劔聲之告旨不得遂坐此經云答拜遂

坐鄭解其遂坐而卒食之意以其間有不啐奠不嘗

劔不告旨也大夫之禮尸彌尊守故無拜事特牲所云

嘗劔謂嘗豕劔此不啐劔亦不嘗豕劔也知此不

嘗羊劔者案下云嘗羊劔故不啐豕劔也一尊又

既不啐奠故無告也言彌尊也言自不啐奠一尊又

嘗劔不告旨是彌尊也云告旨者為初亦不饗者

特牲迎尸即席坐主人拜安尸尸答拜執奠祝饗主

人拜初注云饗勸強之也其辭取於士虞記則宜

云孝孫某主為而孝薦之饗是士賤不嫌得與人君

同大夫尊嫌與人君同故初不饗後亦不告旨故云

不告旨考為初亦不饗也云所謂曲而殺者禮器云

彼注云謂若父在為母期不殺為初不饗而言也祝

不得申故引為證若然曲而殺為初不饗而言也祝

反南面
注未有事也墮祭爾敦官各肅其職不命墮

許規反劉相**注**未有至不命。釋曰云未有事也

規反下同**注**者釋祝反南面也云墮祭爾敦文在

宿諸官各肅其事不須命故祝得反南面**尸取韭**

菹辯櫻于三豆祭于豆間上佐食取黍稷于四敦下

佐食取宰一切肺于俎以授上佐食上佐食兼與黍

以授尸尸同受祭于豆祭

辯而誰反**注**宰羊豕

也同合也合祭於俎豆之祭也黍稷之祭為墮祭將
食神餘尊之而祭之今文辯為福

疏

釋曰云黍稷

之祭為墮祭者肺與黍稷俱得為墮故周禮守
既祭則藏其墮墮中豈不能兼肺與黍稷俱祭
直上既藏之明肺與黍稷器不動人就器減取之
特得墮名舉肺則全取因上絕之不得墮稱及其
之并有墮名也云將食神餘尊之而祭之者謂陰
是神食後尸來即席食尸後鬼神之餘故尸亦尊
而祭之以其凡祭者皆不盛
主人之饌故以祭之為尊也

脊以授尸上佐食爾上敦黍于筵上右之

疏

爾近也

或曰移也右之便尸食也重言上佐食明更起不相

因 **疏** 爾近至相因。釋曰曲禮云飯黍無以箸是
古者飯食不用匙箸然器即不動器中取之

故移之於席上便尸食也云重言上佐食明更起不
相因者前舉尸牢肺時坐而取之與以授尸不因此
坐取肺即爾敦黍明更坐爾黍而起不因前坐也案
特牲黍稷此及虞皆不云稷者此後皆黍稷連言明
并黍稷食之不虛陳而不食不言
爾之者文不具其實亦爾之也

阼階置于膚北 **疏** 羞進也所敬也親進之主人敬尸

之加 **疏** 羞進至之加。釋曰郊特牲訓所為敬今
特加故云此主人親進之故鄭云敬尸之加以其為尸
故所加在階北此五俎有膚俎故所加在膚北

兩鉶取一羊鉶于房中坐設于韭菹之南下佐食又

取一豕鉶于房中以從上佐食受坐設于羊鉶之南

皆毛皆有栖尸扱以栖祭羊鉶遂以祭豕鉶嘗羊鉶

苳 亡報反 柶音 苳菜也 羊用苦豕用薇皆有滑

苦豕用薇皆有滑者案公食大夫記云錮苳牛養羊

有滑是也 食舉 舉牢肺正脊也 先飲啗之以為道

也 釋曰此食舉在羞所之下持

云羞所始者是其正以食舉後尸即齊幹之屬即加

於所組故食舉後即進所是正也此食舉不在羞所

之上佐食蓋於錮羹尸祭錮訖乃得食舉故退食舉

在祭錮之下又不退羞所不在食舉下者由主人敬尸

故不為神直是在下也 特牲爾款下設大羹此不云者大羹

肺正脊也者上文云上佐食舉尸牢肺正脊以授尸

尸受祭肺明今食先云食舉是上牢肺正脊也云先

祭齊之以為道也者案特牲舉肺脊以授尸尸受齊

祭齊之左執之注肺氣之主也脊體之貴也先食

通氣是也 三飯 食以黍 釋曰知

言爾黍故知 上佐食舉尸牢幹尸受振祭齊之佐食

先食黍也 受加于所 幹正脊也 古文幹為肝 齊也

釋曰上文序體先言短脅美言正脅則正脅在中上

食舉是正脊故此知食幹亦先取正脅也特牲云食

幹鄭注為長脅也彼記京九體有長脅無代脅者

案鄭注云脊無中脅無前賤於尊者故與此異也 上

佐食羞載兩瓦豆有醢亦用瓦豆設于薦豆之北 莊

反 吏

設于薦豆之北以其加也 四豆亦緝羊載在南

豕載在北無臙臙者尚牲不尚味 臙許堯反

于至尚味 釋曰特牲略於少牢故有豕 尸又食食

臙此少牢二牲故不尚味而無臙臙也

臙

臙

臙

臙

臙

臙

臙

臙

臙

臙

臙

臙

臙

臙

臙

臙

載上佐食舉尸一魚尸受振祭嘑之佐食受加于所

橫之注又復也或言食或言飯食大名小數曰飯魚

橫之者異於肉角。數所又復至於肉。釋曰云

言食故云食大名也云小數曰飯者此少牢特言三

飯五飯九飯之等據一口謂之一飯五口謂之五飯

等據小數而言故云小數曰飯也云魚橫之者異於

肉者魚在組縮肉在組則橫其同在所組仍橫之魚

本縮今則橫之矣與牲體異故云魚橫異於肉也必

知肉在所仍橫者但言加于所不云縮則與本組同

橫可知也大夫不饋尸者於此時亦當設又食上佐

大羹此主為大夫不饋尸者大羹之文也

食舉尸腊肩尸受振祭嘑之上佐食受加于所注腊

魚皆一舉者少牢二牲略之腊必舉肩以肩為終也

別舉魚腊崇威儀注腊魚至威儀。釋曰云腊魚

特牲三舉獸魚以其牲少故也此手二牲略之者以

足可舉故腊魚一舉以略之云腊必舉肩以肩為終

也者以腊如牲骨但舉一肩有尊以為終取其成義

特體舉肩為終云別舉魚腊崇威儀者特牲云尸三

飯佐食舉獸幹魚一亦如之尸又三飯舉腊及獸魚

如初尸又三飯舉肩及獸魚如初獸魚常一特同舉

而此獸魚別舉大夫之禮故云崇威儀案特牲先舉

後舉魚此少牢後舉腊者被特牲三組腊皆三舉故

使腊在後有取其終義故也又食上佐食舉尸牢

骼如初注如舉幹也又食注不舉者鄉大夫之禮不

過五舉須侑尸注不舉至侑尸。釋曰云五舉者

一魚三也又舉腊肩四也又舉牢注舉牢幹二也又舉

骼五也是鄉大夫之禮五舉也尸告飽祝西面于

主人之南獨侑不拜侑曰皇尸未實侑注侑勸也祝

獨勸者更則尸飽實猶飽也祝既侑復反南面注

勸至南面。釋曰云侑勸也祝讀勸者更則尸飽者

此決特牲九飯三侑皆祝主人共侑不更以侑者欲

使尸飽若其重侑則嫌相襲特牲重侑不更者以士

禮九飯縱更亦不飽故不更此大夫禮十一飯更則

飽故有更是以使祝獨侑與主人更之義云祝既侑

復反南面者尸內主人及祝有事之位尸席北祝無

事之位今侑訖亦復尸北面也此與特牲皆以

尸飯法天子諸侯當亦有之故大祝九拜之下云以

享侑祭注云侑勸尸食而拜若然士三飯即告飽

而侑大夫七飯告飽而侑諸侯九飯告飽而侑天子

十一飯而侑也尸又食上佐食舉尸牢肩尸受振祭齊之位

食受加于所注四舉牢體始於正脊終於肩尊於終

始注四舉至終始。釋曰正脊及肩此體之貴者

故先舉正脊為食之始後舉肩者為食之終故

終始云尊於尸不飯告飽祝西面于主人之南注祝當贊

主人辭注祝之有事之位故從南向西面位也主

人不言拜侑注祝言而不拜主人不言而拜親疏之

宜注祝言至之宜。釋曰云親疏之者云祝言而

故云親疏尸又三飯注為祝一飯為主人三飯尊卑

之差尸十一飯下人君也上佐食受尸牢肺正脊加

于所注言受者尸授之也尸授牢幹而實舉于俎豆

食畢操以授佐食焉注操七注言受至食馬。釋

謂正脊與牢。肺不言置舉之所。下文即言三飯上佐。食舉尸。尸受振祭。齊之佐食。受加于所。至此尸。十一飯後。乃言上佐食。受尸。牢肺正脊。加于所。者是。却本初食。約特牲。舉肺。脊其時。尸實舉于菹。豆。今尸。食畢。尸乃於菹。豆上取而授。上佐食。上佐食。主人降。受而加于所。故言受尸。牢肺正脊。加于所也。主人降。

洗爵升北面酌酒乃酌尸。尸拜受。主人拜送。酌音亂

反酌猶羨也。既食之而又飲之。所以樂之。古文酌。作酌。○食音寺。飲於。酌猶至。作酌。釋曰。自此。酌尸之事。

云酌猶羨也。者取饒羨。尸祭酒。啐酒。賓長羞牢。肝用。

俎縮執俎。肝亦縮進。未鹽在右。○羞進也。縮從也。鹽

在肝右。便尸。梗之。古文縮為蹙。釋曰。云鹽在肝右。

便尸。梗之者。鹽在肝右。據賓長。西面手執而言。尸。面若至尸前。鹽在尸之左。尸以右手取肝。鄉在梗之。

是其也。尸左執爵。右兼取肝。梗于俎。鹽振祭。齊之加于。

菹。豆卒爵。主人拜祝。受尸爵。尸答拜。○兼兼羊豕祝

酌。受尸爵。主人主人拜。受爵。尸答拜。主人西面奠。

爵。又拜。○主人受酢酒。俛爵拜。爵彌尊。尸。

人至尊。尸。釋曰。云彌尊。尸者。此少牢。與特牲。尸。主人使祝代尸酌者。已。是尊。尸。今主人拜。受訖。又拜。

為俛拜。是上佐食。取四敦黍稷。下佐食。取牢一切肺。

以授上佐食。上佐食。以緩祭。○緩許規。反。劉相規。反。并

同緩。或作接。接讀為墮。將受。亦尊尸。餘而祭之。

古文墮為所

緩或有禮本作授者故亦讀從周禮

守祧既葬則藏其墮減之義也云將受嘏者下文主人受嘏之時先墮祭是以佐食受黍稷與主人為墮

禮主人左執爵右受佐食坐祭之又祭酒不與遂啐

酒注右受佐食右手受墮於佐食也至此言坐祭之

者明尸與主人為禮也尸恒坐有事則起主人恒立

有事則坐注右受至則坐。釋曰云尸常坐有事

周坐尸曲禮云立如齊鄭云齊謂祭禮時則是尸常

坐主人祭時則常立經云坐祭之謂墮祭尸餘是尸

與主人為禮是主人有事乃坐也尸祝與二佐食皆

答主人拜乃立是尸有事則起也出盥于洗入一佐食各取黍于一敦上佐食兼受得

之以授尸尸執以命祝搏大注命祝以嘏辭注祝以

嘏辭。釋曰謂命祝使出嘏辭以嘏於主人下文是也卒命祝祝受以東北面

于尸西以嘏于主人曰皇尸命工祝承致多福無疆

于女孝孫來女孝孫使女受祿于天宜稼于田眉壽

萬年勿替引之文音注嘏大也予主人以大福工官

也承猶傳也來讀曰釐釐賜也耕種曰稼勿猶無也

替廢也引長也言無廢上時長如是也古文嘏為格

祿為福眉為微替為袂袂或為載載替聲相近音決

載大注嘏大至相近。釋曰云嘏大也者郊特牲

結反注云嘏長也大也故鄭云予主人以大福案特

牲尸親嘏主人此尸使祝嘏主人者大主人坐奠爵

夫尸尊故不親嘏特牲無嘏文不具也

興再拜稽首興受黍坐振祭齊之詩懷之實于左袂

桂于季指執爵以興坐卒爵執爵以興坐奠爵拜尸

答拜執爵以興出宰夫以邊受齊黍主人嘗之納諸

內又音卦詩猶承也實於左袂便右手也季猶

小也出出戶也宰夫掌飲食之事者收斂曰齊明豐

年乃有黍稷也復嘗之者重之至也納猶入也古文

挂作卦詩猶至作卦釋曰云出戶也者以主

此宰夫以邊受齊大夫之禮特牲主人出為齋下房

祝以邊受彼士禮與大夫異也案春官鬱人云大祭

祀與量人受舉筭之卒爵而飲之鄭云筭受福之嘏

主人受嘏詩懷之卒爵執爵以興出宰夫以邊受

黍王人嘗之乃還獻祝此爵人受王之卒爵亦王出

房時也是王受嘏與大夫同也案楚茨詩既齊既饗

既匡既勑注云嘏之禮祝徧取黍稷牢肉魚雁於醢

以授尸孝孫前就尸受之天子使宰夫受之以筮祝

則釋嘏辭以勑之天子嘏辭與大夫同也云復嘗之

者重之至也者已腎之是已嘗今復言嘗是前主人

重受祝之至也特牲不言復嘗者文不具也

獻祝設席南面祝拜于席上坐受注室中迫狹

疏室中迫狹釋曰言迫狹大夫士廟室也皆兩下五架

正中曰棟棟南兩架北亦兩架棟有一架名曰楣前

承簷以前名曰殿棟比一架為室南壁而開戶即前

為室者昏禮主人廷賓升自西階當向東面致命主

人西面答拜注不言拜送下尸疏注不言拜送下尸釋曰上拜送下尸

尸注拜受主人拜送今主人獻視祝拜受主人答拜

也薦兩豆菹醢注葵菹羸醢疏注葵菹羸醢釋曰

鄭云朝事之豆也面饋食用之豐大夫禮上亦云葵

菹羸醢是饋食之豆當饋食之節是其常事故不言

也注葵菹羸醢也疏佐食設俎牢髀橫脊一

短胛一腸一胃一膾三魚一橫之腊兩髀屬干尻

濁尻若注皆升下體祝賤也魚橫者四物共俎殊之

也腊兩髀屬干尻尤賤不殊疏注皆升至不殊釋

短胛橫脊皆羊豕之下體屬干尻又腊之下體為祝

賤故也云魚橫者四物共俎殊之也者以其魚猶在

而云四物者據羊豕魚腊也云四物也云尤賤者羊

豕體不屬於尻以腊用左心肝故有兩髀言髀屬干

尻在中謂髀與尻相連也對不殊是尤賤也周祝賤

常連祝取菹揆于醢祭于且間祝祭俎疏大夫祝俎

無肺祭用膚遠下尸不齊疏大夫祭至不

大夫祝俎無肺祭用膚遠下尸者案特牲尸俎有祭

肺離肺祝俎有肺無祭是下尸也云不齊之膚亦

皆有祝則離肺祭肺俱無是下尸也云不齊之膚亦

不盛者沃離肺祭肺俱無是下尸也云不齊之膚亦

故也凡膚皆不齊獨於此言之以其以祭酒啐酒

肝俎從祝取肝揆于醢祭于且間祝祭俎疏不與加于俎卒爵

與疏亦如佐食授爵乃與不拜既爵大夫祝賤也疏

亦如至賤也。釋曰亦如佐食被魯乃與者此經
云卒爵與不云授爵文特明之案下文主婦獻祝
禮卒爵坐授主婦獻祝與獻二佐食同明主人獻祝
主人爵亦與二佐食同可知云不拜既爵大夫祝
也者此決特牲祝卒角一汗王人答拜以士卑故祝不
賤此大夫尊故祝主人酌獻上佐食上佐食戶內牖
賤不拜既爵也

東北面拜坐受爵主人西面答拜佐食祭酒卒爵拜
坐授爵與 不醉而卒爵者大夫之佐食賤禮略
不醉至禮略。釋曰特牲士之佐食亦卒大夫佐
食賤禮略天子諸侯禮雖二或可對天子諸侯佐食
卒乃卒爵 **俎設于兩階之間其俎折一膚** 折之設
貴故也

佐食不得成禮於室中折薪擇取半止體餘骨折分

用之有胥而無薦亦遠下尸 曰云有胥而無薦亦
遠下尸者有胥即經俎實是也無薦謂無道 主人又
醢也既無肺已下尸又無薦且遠下尸也

獻下佐食亦如之其胥亦設于兩階西上亦折一膚
上佐食既獻則出就其俎特牲一記曰佐食無事則
中庭北面謂此時有司贊者取爵于篚以升授主婦
贊者于房戶 男女不相因特牲饋食禮曰佐食卒
角主人受角降反于篚 自此盡入于房論主婦亞
獻祝獻尸與佐食之事此直云有司授婦贊者于房
案禮記內則云非祭非喪不相授器且相授則女授
以篚其無篚則皆坐奠之而后取之此經雖不言受
以篚及奠於地之事亦當然也云男女不相因者案

禮記

卷

宗

特牲佐食卒角主人受角降反于籩入復位訖主
婦乃洗爵于房酌酢獻尸是不相因爵也引特牲者
盜男女不相因爵也婦贊者受以授主婦主婦洗于房
主婦不取此爵也

中出酌入戶西面拜獻尸音辭入戶西面拜由便也不

北面者辟入君夫人也拜而後獻者當俠拜也婚禮

曰婦洗在北堂直室東隅音辭入戶至東隅。

拜由便也者下注云此拜於北則上拜於南矣由便

也云不北面者辟人君夫人也者案特牲主婦北面

拜注云北面拜者辟內子也則是主尸拜受主婦主

人之北西面拜送爵音辭拜於主之北西面婦人位在

內始拜於此則上拜於南由便也尸祭酒卒爵主婦

拜祝受尸爵尸答拜易爵洗酌授尸音辭祝出易爵

女不同爵主婦拜受爵尸答拜上佐食殺祭主婦西

面于主人之北受祭祭之其綏祭如主人之禮不嘏

卒爵拜尸答拜音辭不嘏夫婦一體綏亦當作按古文

為所主婦以爵出贊者受易爵于籩以授主婦于房

中音辭贊者有司贊者也易爵亦以授婦贊者婦贊者

受房戶外入授主婦音辭贊者至主婦。釋曰知贊

司贊者取爵於籩此主婦洗酌獻祝祝拜坐受爵主
還是上有司贊者也

婦答拜于主人之北卒爵不與坐授主婦音辭不俠拜

下尸也今文曰祝拜受主婦受酌獻上佐食于尸內
 佐食北面拜坐受爵主婦西面答拜祭酒卒爵坐受
 主婦主婦獻下佐食亦如之主婦受爵以入于房
 不言拜於主人之北可知也爵奠於內籩宿長流
 獻于尸尸拜受爵賓尸西北面拜送爵尸祭酒卒
 賓拜祝受尸爵尸答拜祝酌授尸賓拜受爵尸拜送
 爵賓坐奠爵遂拜執爵以興坐祭遂飲卒爵執爵以
 興坐奠爵拜尸答拜賓酌獻祝祝拜坐受爵賓之曰
 答拜祝祭酒啐酒而飲于其筵前啐酒而不

祭事畢示醉也不獻佐食將饋尸禮殺進前
 曰云尸祭酒卒爵者案特牲賓長獻爵止注云飲
 惠之均於室中符夫婦致爵此大夫禮或有饋尸者
 致爵在饋尸之上故不致爵爵不止也若然有司敬
 尸作止爵三獻致爵於主人主人不醉主婦致爵于
 爵于主婦下大夫不饋尸賓獻尸止爵主婦致爵于
 主人醉主婦主人不致於主婦特牲主人與主婦交
 相致爵參差不同者此以尊卑為差降之數故有異
 也上大夫得饋尸故致爵上辭人為下大夫饋尸
 故增酢主婦而已士甲不嫌與君同故致爵具也
 啐酒至禮而已釋曰云不獻佐食將饋尸禮殺者
 以其祝與佐食俱是事神及尸是以獻尸拜及之故
 主人主婦獻祝與佐食今賓獻祝不及佐食者俱為
 拜饋尸故於賓長獻是祭末主人出立于阼階上西
 禮殺故不及佐食闕之也

面祝出立于西階上東面祝告曰利成利猶養也

成畢也孝子之養禮畢。養子亮祝入尸謾主人降

立于阼階東西面。謾起也謾或作休祝先尸

從遂出于廟門。事尸之禮訖於廟門外

釋曰自此蓋廟門論祭祀畢尸出廟之事

入于室復位祝命佐食徹所俎降設于堂下阼階南

徹所俎不出門將饋尸也所俎而以饋尸者其本

為不反魚肉耳不云尸俎未歸尸

篇未論徹所俎行餼之事云徹所俎不出門將饋尸

也者決特牲饋食徹尸俎出廟門者送尸者也云

俎而以饋尸者其本為不反魚肉耳者案曲禮云

反魚肉謂食將魚肉不反俎故尸食亦加所俎本為

即送尸家故云本食反魚肉也故饋尸訖并後加者

得歸也司宮設對席凡四人養饗音大夫禮四人養

明惠大也。則惠必及下是以特牲二人餼惠之上佐食盥升下

佐食對之賓長二人備備四人餼也三餼亦盥升

備四至盥升釋曰下佐食對之者不謂東西

者亦不東西近北故不得東西相當也云賓長二人備

長在下佐食之南是亦不東司士進一敦黍于上佐

西相當也故云備不言對也

食又進一敦黍于下佐食皆右之于席上右之者

東面在南西面在北右之至在北。釋曰東面

下佐食右之者資黍于羊俎兩端兩下是餼

猶減也減置於羊俎兩端則一賓長在上佐食之北

一賓長在下佐食之南今文資作齎資猶至作

兩下是餼者據二賓長於二佐食為下故云一賓長

在上佐食之北一賓長在下佐食之南以地道尊右

故也二佐食皆在右若然羊俎兩間南北面置之故

二賓長於俎一端取黍也必知上佐食東面近南下

佐食西面近北者以其尸東面近南今司士乃辯舉

尸起上佐食居尸坐處明知位次如此

養者皆祭黍祭舉音遍舉舉膚今文辯為編

舉舉至為編。釋曰知舉是舉膚者以其尸舉

餼者下尸明不舉肺當舉膚是以特牲云佐食授餼

者各一膚明此大主人西面三拜養者養者奠舉于

夫禮亦舉膚也。主人西面三拜養者養者奠舉于

俎皆答拜皆反取舉三拜旅之示徧也言反者拜

時或去其席在東面席者東面拜在西面席者皆南

面拜三拜至面拜。釋曰知面位如此者以主

人在戶內西面三拜餼者餼者在東面而答

主人拜可知在西面位者以主人在南西面不得與

主人同面而拜明迴身南面向主人而拜故鄭以義

解之如司士進一鉶于上養又進一鉶于次養又進

此也。司士進一鉶于上養又進一鉶于次養又進

二豆滫于兩下乃皆食食舉滫夫滫肉汁也疏士

至食舉。釋曰云又進二豆滫于兩下者以其神坐

之上止有羊豕二鉶一進與上佐食一進與下佐食

義禮十一

七

故更羞二豆注于兩下注者從門外注鑊中來以兩下無注鋤故進注涪也卒食主人洗一爵

升酌以授上注養注贊者洗三爵酌主人受于戶內以授

次養若是以辯皆不拜受爵主人西面三拜養者養

者奠爵皆答拜皆祭酒卒爵奠爵皆拜主人答一拜

注不拜受爵者大夫餒者賤也答一拜略也古文壹

為一也注夫餒者賤也者決特牲使嗣子與兄弟餒

為貴故拜受爵也云答一拜略也者特牲亦無再拜

法此云略者以其四餒皆拜主人總答一拜故云略也

也養者三人興出注出降實爵于篚反賓位上養止

主人受上養爵酌以醋于戶內西面坐奠爵拜上養

答拜坐祭酒啐酒注主人自酢者上養獨止當尸位

尊不酌也注主人至酌也注釋曰特牲上餒親自

人故在尸位不可親酌特牲上餒酌者以上餒將注嘏主

主人既卒爵三餒俱出上餒酢主人少牢禮備又嘏

主人故上養親嘏曰主人受祭之福胡壽保建家室

不酌也注親嘏不使祝授之亦以黍注曰言亦者以上皇尸

命二祝嘏主人以黍此亦以黍上文司士進敦主人

乃分黍于羊俎兩端下不言稷故知亦黍也

興坐奠爵拜執爵以興坐卒爵拜上養答拜上養興

出主人送乃退注送佐食不拜賤注送佐食不拜

之禮賓出主人皆拜送此佐食送之而不拜故云賤也

儀禮注疏卷第十六

儀禮注疏卷第十七

漢鄭氏注

唐賈公彥疏

有司徹第十七。釋曰：鄭目錄云：少牢之下篇

也。上大夫既祭，饋尸於堂之禮。若下大夫祭畢

禮，尸於室中，無別行饋尸於堂之事。天子諸侯

之祭，明日而繹，有司徹於五禮。屬吉大戴第九

小戴第十二。別錄少牢下篇第十七。

祭饋尸於堂之禮者，謂上大夫室中事尸。行三獻禮畢，別行饋尸於堂之禮。又云：祭畢禮尸於

釋曰：言大夫既

於

室中者據下大夫室內事尸行三獻無別行饋
尸於堂之事即於室內為加爵禮尸即下文云
若不饋尸
以下是也

有司徹徹直列反徹室中之饋及祝佐食之俎卿大

夫既祭而饋尸禮崇也饋尸則不設饌西北隅以此

薦俎之陳有祭象而亦足以厭飫神天子諸侯明日

祭於枋而繹春秋傳曰辛巳有事于大廟仲遂卒于

垂壬午猶繹是也爾雅曰繹又祭也○枋百

祭也○釋曰自此盡如初論徹室內之饋并更整設

及溫尸之○釋曰自此盡如初論徹室內之饋并更整設

餽訖云有司官徹饋饌於室中西北隅彼鄭注云官

徹饋饌司馬司士舉俎宰夫取敦及豆則此饋內

又言及祝佐食之俎者殊其尊卑為文祝亦薦在

室內北牖下佐食之俎并為文者賤者省文之事其

上篇今徹祝與佐食之俎在階問此直云有司不言

祝薦俎在室內佐食之俎在階問此直云有司不言

下大夫不饋尸云官徹者彼為更饌西北隅為陽

故見信也所俎亦用饋尸不使有司同時徹者所

本為尸故設之徹之皆不與正俎同時而後設先

案楚茨詩云諸宰君婦廢徹不遲此不言者彼人

禮故不同也云卿大夫既祭而饋尸禮崇也者此

而亦足以厭飫神者對下大夫尸出之後改饌西

偶為厭飫神今饋尸者雖不設饌西北隅以此薦

之陳有祭象亦足以厭飫神亦下大夫也云天子

與卿大夫禮異但枋與繹二者俱特為之故郊特牲

云繹之於廟門內枋之於東方失之矣鄭注云枋之

禮宜於廟門外之西室釋又於其堂神位在西北二
者同時而大各曰釋其祭禮簡而事尸禮大引春秋
傳者此宣八年左氏傳辛巳有事于大廟仲遂卒于
垂卿佐卒輕于正祭不合廢但釋祭禮輕宜廢而不
廢故譏之云壬午猶釋引之者蓋人君別日為釋文
見二者雖同時而大名釋故孔子書釋不書初引爾
雅者爾雅釋天彼云周曰釋商曰彤彤夏曰復昨復
昨者復昨雅釋之昨祭殷曰彤者義取彤彤祭不絕周
曰釋者取尋釋前祭之事但初者禮器云為初乎外
注初祭明日之釋祭也謂之初者於廟門外若正祭非
焉其祭之禮既設祭於室而事尸於廟門外若正祭非
一處於也此初是明日又祭於廟門外若正祭非
即於廟門內也鄭云孝子不知神之所在故使祝傳求
云初於廟門內也鄭云孝子不知神之所在故使祝傳求
祭於廟門內也郊特牲云索祭祝于初不知神是正
在初於彼乎於此乎或諸遠人乎祭于初尚曰求諸遠
者與亦是祭之明日初故云求諸遠者但此大天遠

尸同日正祭之牲天子諸侯禮大別日又別牲故牛
人云享牛求牛鄭云享獻也獻神之牛謂所以祭者
也求祭也終事之牛謂所
以釋者也其別牲也
婦堂為儻尸新之少儀
曰汎婦曰婦婦席前曰拊為于偽反下同汎芳劔
疏為儻至曰拊。釋曰為儻尸新之者正祭於室
之引少儀者若直婦席前止可云拊今云婦司宮攝
不云拊明于堂廟汎婦引之見汎婦為義也
酒注更洗益整頓之今文攝為聶疏更洗至為聶
洗益整頓之者案士冠禮再醮攝酒注云攝猶整也
整酒謂撓之此更添益整頓則此洗當作撓此謂儻
尸唯徹室中之饋因前正祭乃藝尸俎鹽反注燂同
注燂温也温尸俎於爨所亦温焉獨言温尸俎則祝

儀禮

三

卷之

與佐食不與饋尸之禮古文藝皆作尋記或作燔春

秋傳曰若可燔也亦可寒也音與疏釋曰知温尸

俎於爨者見下文云卒藝乃升羊豕魚三鼎故知先

温於爨之鑊及後升之於鼎也所亦温焉知者案下

文載俎所舉在廝有脩脊皆在載於俎明亦温可

知又云獨言温尸俎則祝與佐食不與饋尸之禮者

但正祭時尸祝及佐食不與而別豆侑也云古文藝皆作

饋尸時祝與佐食不與而別豆侑也云古文藝皆作

尋者論語及左傳與此論語古文皆作尋論語至此

疊古文不從者彼尋者論語古文皆作尋論語至此

作藝有火義故從今文也云記或作燔者案郊特牲

云有虞氏之祭也尚用氣血腥爛祭用氣也注云爛

或為燔今此義指彼記或讀之故云記或作燔也引

春秋傳者案哀十二年左傳夏公會吳于橐臯吳子

使大宰嚭請尋盟公不欲使子貢對曰盟所以周信

也故心以制之王帛以奉之言以結之明神以要之

寡君以為苟有盟焉弗可改也巴若猶可改日盟何

益今吾子曰必尋盟也亦可尋也亦可寒也服注云尋

之言重也温也寒歎也亦可寒而歎卒藝乃升羊豕

之鄭引之者證藝尸如是重温之義卒藝乃升羊豕

魚三鼎 祭與膚乃設荷鼎陳鼎畢于門外如初為古

注同鼎注 腊為庶羞膚從豕去其鼎者饋尸之禮殺

於初如初者如廟門之外東方北面北上今文荷為

錢古文鼎為密去起呂反終所界疏 密釋曰至為

腊為庶羞者鄭解不藝腊之義案上藝尸俎則皆在

其內今升鼎言無腊下載又不見腊體明從庶羞可

知云膚從豕去其鼎知者下載體時膚猶在豕鼎不

為庶羞可知但正祭時五鼎今二者皆去其鼎故云

饋尸之禮乃議侑于有以異姓侑音 議猶擇也擇

殺於初也

賓之賢者可以侑尸必用異姓廣敬也是時主人及
賓有司已復內位古文侑皆作宥議猶至作宥
侑答拜論選侑并迎尸及侑之事云是時主人及賓
有司已復內位者下文侑出俟于廟門之外又云主
人出迎尸侑言侑即賓之賢者上篇云四餞者二佐
食二賓長餞訖皆出未見入主人送餞言退皆有出
事今議侑在內故云是宗人戒侑戒猶告也南面
時賓主人已復內位也宗人戒侑戒猶告也南面
告於其位戒曰請子為侑戒猶至為侑釋曰
賓位在門東北而請以為侑明而鄉其位可知賓位
在門東北而者下文將獻賓時云主人降南面拜衆
賓門東三拜衆賓門東北面皆答一拜是也云戒曰
請子為侑者案燕禮公曰命某為賓射人傳公命當
云請子為賓此處命侑當先云主人曰命某為侑宗
人傳主人辭戒曰請子為侑鄭以互文約之故云然

也 侑出俟于廟門之外

俟待也待於外當與尸更

入主人興禮事尸極敬心也極敬心也者正謂立侑以俟待至心也。釋

使出便迎之是極其敬心也司宮筵于尸西南面

為尸席也又筵于西序東面為侑席也尸與侑

北面于廟門之外西上言與殊尊卑北面者賓尸

而尸益卑西上統於賓客言與至賓客釋曰

以尸為賓各當在門西東面北上主人出迎尸宗人

擯賓客尸而迎之主人益尊擯贊賓客至擯

少牢宿尸祝擯此宗人擯者以祝不與擯尸故使宗
人為擯也云賓客尸而迎之主人益尊者上篇正祭

義禮記

五

義禮記

時主人不迎尸以申尸之尊至此賓客尸主人拜尸

而迎之以尸同賓客是主人益尊故也主人拜尸

答拜主人又拜侑侑答拜主人揖先入門右道尸

音導尸入門左侑從亦左揖乃讓沒霽相揖至階

又讓沒霽相揖至階主人先升自阼階尸侑升自西階西

楹西北面東上東上統於其席

門外北而西上統於賓客至此升堂亦應西上故也

人東楹東北面拜至尸答拜主人又拜侑侑答拜

拜至喜之乃舉舉舉鼎也舉者不盥殺也

也○釋曰自此盡西初論門外舉鼎七俎入陳于廟門之事云舉者不盥殺也者决正祭時皆盥訖乃

舉鼎此禮殺也者不盥殺云殺也司馬舉羊鼎司士舉豕鼎舉魚

鼎以入陳鼎如初如初如阼階下西面北上

初至北上○釋曰云如初者此雍正執一七以後雍

府執二七以後司士合執二俎以後司士贊者亦合

執二俎以後七皆加于鼎東初二俎設于羊鼎西西

縮二俎皆設于二鼎西亦西縮雍正群吏掌辨體

名肉物者府其屬凡三七鼎一七四俎為尸侑主人

主婦其二俎設于豕鼎魚鼎之西陳之宜具也古文

縮皆為臠辨體名肉物者案周禮內饗職云掌割
亨煎和之事辨體名肉物注云體名脊脅有臂臠之
屬肉物載燔之屬此士之雍正所掌亦依之也知四
俎據尸侑主人主婦者據下文四者皆有俎知之也
云陳之宜具者此四俎當俱陳于鼎之西分二俎陳
豕鼎魚鼎之西者欲使三鼎之
西並有俎故云陳之宜具也
雍人合執二俎陳于
羊俎西並皆西縮覆二䟽七于其上皆縮俎西枋
並并也其南俎司馬以羞羊七滷羊肉滷其北俎司
士以羞豕七滷豕肉滷豕脊滷魚䟽七七柄有刻飾
者古文並皆作併及反
七滷羊肉滷者七滷謂無肉直汁以其在七滷也即
下文司馬在羊鼎之東二手執桃七枋以挹滷注于

䟽七是也云肉滷者直是肉從滷中來實無汁下文
云羊肉滷臠折正脊一正脅一腸一胃一是也案下
文次賓羞羊七滷司馬羞羊肉滷此注并云司馬不
云次賓者案上經正祭時云司馬割羊據此正文沒
次賓不言其實羞羊七滷者是次賓也又云其北俎
司士以羞豕七滷豕肉滷豕脊滷魚者此經陳二俎
以為益送之俎南俎已是司馬所用於羊滷之等則
此北俎是司士羞豕滷之等若然案下文亦次賓羞
豕七滷司士羞豕脊此并云司士者亦據上經正文
司士擊豕而言實次賓羞豕七滷也云䟽七七柄有
刻飾者以其言䟽是䟽通刻飾之名若禮記云䟽
屏之類故知柄有刻飾亦通柄刻雲氣以飾也
主
人降受宰几尸侑降主人辭尸對
凡所以坐安體
周禮大宰掌贊玉几玉爵凡所至玉爵
義凡之宰授几主人受二手橫執几揖尸獨揖尸几

禮主於尸主人升尸侑升復位位阼階賓階上位

階上其賓位在尸西及在西階上今恐尸復位在尸西故言賓階上位也主人西面左手執几縮之以右

袂推拂几三二手橫執几進授尸于筵前衣袖謂

之袂推拂去塵示新尸進二手受于手間受從手

間謙也主人退尸還几縮之右手執外廉北面奠于

筵上左之南縮不坐左之者異於鬼神生人陽長

左鬼神陰長右不坐奠之者几輕長丁丈

釋曰云主人退尸還几縮之者以主人橫執授尸時尸一手受于主人手間時亦橫受之將

縱設於席故還之使縮以右手執几外廉故鄉北面

縮設於席也云左之者異於鬼神者謂若上一篇以

來設神几皆在右為生人皆左几之等是其生人陽

故尚左鬼神陰故尚右也云不坐奠之者几輕者此

決下文啐酒坐奠之不言坐主人東楹東北面拜

是重之此言坐執之故也

拜送几也尸復位尸與侑皆北面答拜侑拜者從

於尸侑拜者從於尸釋曰以主人授几止為

從於尸以其立侑以主人降洗尸侑降尸辭洗主人

對卒洗揖主人升尸侑升尸西楹西北面拜洗主人

東楹東北面奠爵答拜降盥尸侑降主人辭尸對卒

盥主人揖升尸侑升主人坐取爵酌獻尸尸北面拜

長也

也

受爵主人東楹東北面拜送爵降盥者為士汚手

不可酌釋曰自此盡興退論主人主婦獻於尸之

酒主人降洗賓降主人辭降賓對此主婦自東房薦

非菹醢坐奠于筵前菹在西方婦贊者執昌菹醢以

授主婦主婦不興受陪設于南昌在東方興取籩于

房籩蕡坐設于豆西當外列蕡在東方婦贊者執白

黑以授主婦主婦不興受設于初籩之南白在西方

興退蕡扶云反昌昌本也非菹醢醢昌本麋蕡

熬麥也蕡熬泉實也白熬稻黑熬黍此皆朝事之豆

籩大夫無朝事而用之儋尸亦豐大夫之禮主婦取

籩興者以饌異親之當外列碎鉶也退退入房也

他感反蕡乃兮反又人昌昌至矣也釋曰案

兮反泉思治反碎音避此上經主人先獻主婦乃

後薦者若正祭則先薦後獻若釋祭則先獻後薦故

祭義云君獻尸夫人薦豆鄭注云謂釋日也則此儋

尸禮與天子諸侯緝祭同故亦先獻後薦也云昌本

已下等物至此皆朝事之豆菹醢醢昌本麋蕡菹菹鹿

魚鱠醢人云朝事之豆非菹醢醢昌本麋蕡菹菹鹿

昌菹菹有骨為蕡無骨為醢云蕡熬泉實也者案與

服傳云苴苴者麻之有蕡者也牡麻者泉麻也若然蕡

是雄麻無實若竹器圓曰蕡方曰苴鄭注論語亦云

筭筭亦是舉其類也白黑之等無正文鄭以形色而

言之云大夫無朝事而用之儋尸亦豐大夫之禮者

案禮記坐尸於堂子北而而事之注云天子諸侯之祭朝事延尸於戶外是以有北面事尸之禮是特牲少牢正祭無朝事於堂直有室中之事若然大夫雖用天子諸侯朝事之遷豆以其禮殺故八簋八豆之中各取其四耳其非菹醢者則無骨之醢菹醢者即周禮麋鷩鷩散文亦各醢又案周禮鄭注云壘菹之稱菜肉通全物若牒為菹細切為壘彼菹本不言菹是細切為壘此云昌菹則大夫以昌本為菹異於天子諸侯所用也云主婦取籩與者以饌異親之者鄭意以籩與豆俱時設而籩不使婦贊者取籩以授主婦者以籩與豆不同所實又別乃升注升牲體於俎也統釋曰自乃升盡于其上論司馬牝羊亦司馬也統馬載俎因歷說十一組之事司馬牝羊亦司馬

載載右體肩臂臑臠正脊一脰脊一橫脊一短脊一正脅一代脅一腸一胃一祭肺一載乎一俎純臠音

言言鞀尸俎復序體者明所舉有骼存焉亦著脊皆一骨也臠在下者折分之一以為肉湑俎也一俎謂

司士所設羊鼎西第一俎統言鞀至一俎。釋曰

明所舉有骼存焉者上篇少牢載牲體十一脊脊皆加並骨二尸食特舉脊有骼在於所俎上又直言鞀尸俎嫌所舉在斯者不在故復序其體所舉有骼則存焉所舉未知此正俎為在下羊肉湑以本脊脊皆上骨以並今皆一骨故鄭云明所舉有骼存焉以有骼一骨前尸所舉今後序之明在可知脊脊雖舉以其二以並今脊脊載一骨在正俎一骨在湑俎故鄭云亦著脊脊皆一骨也以其前所舉者未知在何俎故直注云著脊脊皆一骨也存耳云一俎謂司士所設羊鼎西第一俎者此俎在脩俎之南故下文注脩俎云羊鼎西之北俎也鄭君知尸俎在脩俎之南見羊肉湑俎在豕俎之南羊尊豕卑明尸俎在脩俎之南或

解云言第一者最在此故備組下注云司士所設羊
鼎西之北組也明北組在組之南已下所注組之次
第皆據司士雍人所
陳為次義可知也 羊肉涪臠折正脊一正膾一腸

一胃一齊肺一載于南組計反肉涪肉在汁中者

以增組實為尸加也必為臠折上所折分者齊肺離

肺也南組雍人所設在南者此以下十一組俟時而

載於此歷說之爾今文涪為汁疏釋曰云肉涪至為汁

汁中者以增組為尸加也者以决正祭之鼎直升牲

體無涪者以正祭之組非加今儼尸增組實為尸加

故有涪也凡牲體皆出汁不言涪又下豕膾亦出于

於鼎時皆無七涪故直云升體於組設於尸前豕膾

亦無七涪升文今此升牲體於尸前七涪亦升焉故

得涪名以在組實無汁故進羊肉而涪必先進羊

焉然後進羊肉涪見此涪為肉而有故在羊肉涪

進之使尸嘗之故鄭下注云齊涪者明涪肉加耳嘗

之以其汁尚味是也若然豕亦有七涪不名肉涪而

名豕膾者互見為文言豕膾在組無汁言肉涪者

見在鼎內時有汁也若然羊豕互見為文魚何以前

言魚涪而云涪魚者羊先言肉後言涪使肉前進七

涪明是涪從肉來可知魚前無進七涪故先言涪以

畧小味也羊有正組羞七涪者鄭下注云不羞魚七

隆汗之殺云必有臠折上所折分者上經退縮在下

者以折分故退之今此經云臠折即上經所退縮在

下者也方右體之臠而必取右體之臠折分用之貴

神俎故也若然脊膾二滑亦分一骨為肉涪者亦是

升筵

說之

貴神

下者

時乃

俎遂歷陳說之耳十一組者即尸之羊肉清一也豕
膏俎二也侑之羊俎三也豕俎四也主人羊俎五也
羊肉清俎六也豕膏七也主婦羊俎八也尸侑主人
三者皆有魚俎是其十一通尸羊正俎為十二組其
四組尸侑主人主婦載羊體俎皆為正俎其餘八組
雍人所執二俎益送往還故有八其實止二俎也
司士執豕亦司士載亦右體看臂肫骼臠正脊一脰
脊一橫脊一短脅一正脅一代脅一膚五齊肺一載
于一組釋曰云臠在下者順羊也者以
疏其豕膏不折臠亦在下順上文羊臠在下由折
分此雖不折順羊故亦在下也豕肉所清以不
折者由豕無正俎皆是肉清故不順所折也
羊左肩左肫正脊一脅一腸一胃一切肺一載于一

俎俎豕左肩折正脊一脅一膚三切肺一載于一
疏俎俎用左體俎賤其羊俎過三體有肫尊之加
也豕左肩折折分為長兄弟俎也切肺亦祭肺互言
之爾無羊清下尸也豕又祭肺不齊肺不備禮俎司
士所設羊鼻西之北俎也豕俎與尸同反下尸嫁
疏俎俎至尸同。釋曰俎俎用左體者案少牢云載
尸俎皆右體脊脅皆二骨舉肺一切肺三尸主人主
婦盡用腸三胃三尸正俎用一清俎用一雞有一在
此是以自侑已下及主人主婦皆用左體脊脅若然
前陳俎時皆設于鼎西若不同升鼎則侑主人主婦
俎如特牲執事與主人主婦之俎亦不升鼎彼為自異於
特牲執事與主人主婦之俎亦不升鼎彼為自異於

神少牢祝與佐食俎亦不升鼎亦自異於神此自備
已下禮畧故尸同鼎者以饋尸禮益卑唯尸尊禮詳備
已下禮畧故尸同鼎者以饋尸禮益卑唯尸尊禮詳備
鼎俎數奇今體數四故云加若禮緯云禮六十已上
蕩豆有加以是少牢祝羊豕體各三又下文主人羊
肉清俎有加以是少牢祝羊豕體各三又下文主人羊
體必知以肫為加者有豕俎無肫主人羊肉清俎亦
無肫故知有肫為加以立俎以輔尸尊之故以肫為
加體也云豕左有折折分為長兄弟俎也者折唯兄
設薦俎而注云衆兄弟儀禮文薦豕皆不云折唯兄
弟云先生之齊折鄭云先生長兄弟折豕左肩之折
是以知義然也云無羊清下尸也者直云無羊清不
云肉者以匕清肉清皆無故直云無羊清以有二者
無此二清尸皆有清皆無故直云無羊清以有二者
不齊肺不備禮者上尸羊俎有祭肺豕俎有齊肺
肺是備禮備羊俎豕俎皆切肺故曰不備禮也

羊肺一祭肺一載于一俎羊肉清臂一脊一脅一膚一

胃一齊肺一載于一俎豕豕臂一脊一脅一膚三

齊肺一載于一俎作俎主人俎無體遠下尸也以

肺代之肺尊也加羊肉清而有體崇尸惠亦尊主人
臂左臂也侑用肩主人用臂下之也不言左臂者大
夫尊空其文也降於侑羊體一而增豕膚三有所屈
有所申亦所謂順而襮也作俎司士所設豕鼎西俎
也其清俎與尸俎同豕俎又與尸豕俎同石反
作俎至俎同。釋曰無體遠下尸者尸用右體主
人用左體是其相下之義今主人正俎全無牲體故
云遠下尸也云以肺代之肺尊也者尸侑一肺今主
人一俎有兩肺故以已肺代體肺者氣之主食所先

儀禮卷之二十一

祭尊於腸胃故以肺代體云加羊肉清而有體崇尸
惠亦尊主人者以俎物雖有尸不同者肉清與尸同
至尸陳主人而設之故曰崇尸惠正俎所以不崇尸
惠者遠下尸故無正俎遠下則無肉清者近下尸故
侑無羊肉清注但云下此非值崇尸惠亦見尊主人
者侑無羊七清無豕七清而主人盡有是其尊主人
所有者尊見下文受酢致爵云不言左臂者大夫尊
空其文者牲右體貴左體賤侑用左體皆言左傳左
肫今主人用左臂直云臂不云左者大夫尊故空其
文似若得用左體然必知是左臂者以右臂左尸俎
故也云降於侑羊體一而增豕膚三有所屈有所申
亦所謂順而據也者案禮器注云謂若君沐梁大夫
沐稷士沐梁大夫不沐梁屈於君士則申與君同是
亦屈申之義故引為證也云其清俎與尸俎同豕俎
又與尸豕俎同者以其共主婦俎羊左臠脊一脅一
用益送之俎故知同也

腸一胃一膚一齊羊肺一載于一俎
無豕體而有

膚以主人無羊體不敢備也無祭肺有齊肺亦下

也祭肺尊言齊羊肺者文承膚下嫌也膚在羊肺上

則羊豕之體名同相亞也其俎司士所設在魚鼎西

者肺無豕至西者。釋曰云無豕體而有膚以主

婦俎亦無豕體以主人遠下尸主婦亦遠下尸也云

無祭肺有齊肺亦下侑也祭肺尊齊肺卑侑俎皆祭

下侑也侑用肩主人用臂祭肺尊齊肺卑侑俎皆祭

肺主婦皆齊肺故云下侑也云祭羊肺者文承膚下

嫌也者肺文承膚下有豕肺之嫌故須辨之云齊羊

肺也者以別之也云膚在羊肺上等體名則羊豕之體名同相

亞也者羊豕雖異脊脅之等體名則羊豕之體名同相

膚不言體以豕膚在羊肺之時司士設俎羊鬣一腸一

胃一切肺一膚一所以膚又在肺下者彼取用之先

後故退司士札魚亦司士載尸俎五魚橫載之侑主

人皆一魚亦橫載之皆加膾祭于其上膾火吳反沈

南甫反劉呼孤反後同 **三**橫載之者異於牲體彌變於神膾

如殷嘑之嘑剝魚時割其腹以為大醬也可用祭也

其俎又與尸豕俎同 剝空吳反又口 **四**橫載之

曰案上歷說十一俎尸侑主人之下皆次言豕俎

并於此者欲見魚水物別於止牲又欲見魚獨副

長獻三故并於此序之云橫載之者異於牲體彌

於神者以其牲體皆橫載於俎於人為縮鬼進下

人進膾上篇少宰正祭升體特六下利升豕其載如

也所以變於神明不敢以食俎載之至也引鄉飲酒

禮進膾羊次其體豕言進下互相見明正祭之時

以尸為賓客故從生入禮牲體皆自進膾橫載於

異於載魚於正祭之尸縮載故少宰云司士升魚

右腹腹向尸鄭注云右首進腹亦變於食生也若

人則亦縮載於人為橫首亦向右進縮脊向人腹

向外今償尸之禮載魚宜亦同生人縮載進縮今

載於人為縮不與正祭同又與生人異欲見償尸

禮異於正祭又不得全與生人同鄭云彌變於神

牲體既進膾是已變於神至於魚載又橫於俎是

變於神也云膾讀如殷嘑之嘑者讀從士冠禮郊

牲周弁殷嘑嘑覆也司士所設

於豕鼎之卒升卒已也已載尸羊俎

西首也 **三**卒升卒已也已載尸羊俎

曰自此盡立于筵未論薦獻於尸之事云卒升者案

上有主人酌獻尸主婦薦邊豆又升羊俎進於尸前

卒升卒已也已載尸羊俎

卒升卒已也已載尸羊俎

因歷說十一俎之事今言卒升還計上升羊俎故云卒是以鄭亦云已載尸羊俎而言之此事從上文獻尸下盡乃卒爵有五節五節者從主人獻酒於尸并主婦設籩豆是其一也賓長設俎二也次賓羞羊七皆三也司馬羞肉皆四也次賓羞羊燔尸乃卒爵五也

賓長設羊俎于豆南賓

降尸升筵自西方坐左執爵右取韭菹揆于三豆祭于豆間尸取饗蕡宰夫贊者取白黑以授尸尸受兼

祭于豆祭賓長上賓戴羊俎退卒升於十一俎

下者欲就此賓長設羊俎之事故此言賓長設羊俎于豆南賓乃降注云賓長上賓者案下三獻時云上賓洗爵注云上賓長也是以雍人授次賓疏七與俎鄭上下交相曉為一人者也

受于鼎西左手執俎左廉縮之卻右手執七枋縮于

俎上以東面受于羊鼎之西司馬在羊鼎之東二手執挑七枋以挹酒注于疏七若是者三挑湯堯反劉湯姚反又他

羔反一音由又食挑謂之軟讀如或舂或枕之枕

字或作挑者秦人語也此二七者皆有淺升狀如飯

糝挑長枋可以抒物於器中者注猶瀉也今文挑作

枕挹皆為扱扱初治反劉初輒反扱謂至為

讀如或舂或枕之扱者讀從詩或舂或扱扱彼注扱抒

白也云此二七者皆有淺升狀如飯糝此以羹法况

勺升深此淺耳尸與左執爵右取肺坐祭之祭酒

與左執爵肺羊祭肺祭肺者見止載尸羊正俎

與左執爵肺羊祭肺祭肺者見止載尸羊正俎

與左執爵肺羊祭肺祭肺者見止載尸羊正俎

與左執爵肺羊祭肺祭肺者見止載尸羊正俎

與左執爵肺羊祭肺祭肺者見止載尸羊正俎

與左執爵肺羊祭肺祭肺者見止載尸羊正俎

與左執爵肺羊祭肺祭肺者見止載尸羊正俎

而云祭肺一故知此羊俎上祭肺其羊肉清雖有次

齊肺一此下經乃升此時未升故知非齊味也

賓縮執七俎以升者是以授尸尸卻手授七枋坐祭

齊之興覆手以授賓賓亦覆手以授縮七于俎上以

降覆方伏齊音者明音肉加耳嘗之以其汁尚味

祭不齊以其汁尚味者此七音似大羹案特牲大羹不

故以七進汁是以上注云肉清肉在汁中者以增俎

實為尸如是也特牲上八羹自門入本不在鼎不調之

之故云尚味也尸坐末坐碎酒興坐奠爵拜告旨

執爵以興主人北面東擻東答拜內七旨美也

拜告酒美答主人意口文曰東擻之東旨美至

日案上篇少牢尸不一奠不告旨大夫之禮尸彌彌

至於饋尸啐酒告旨日異於神奠具尸禮彌饋故也

司馬羞羊肉清縮執俎尸坐奠爵興取肺坐絕祭齊

之興反加于俎司馬婦奠俎于羊清俎南乃載于羊

俎卒載俎縮執俎以降絕祭絕肺末以祭周禮曰

絕祭清使次賓肉使司馬大夫禮多崇敬也

敬也。釋曰引周禮者案大祝職辨九祭七日絕祭

注云絕末以祭引之證絕祭與此同也云清使次賓

肉使司馬大夫禮多崇敬也者司馬火官羊又火畜

則羊清與肉皆當司馬載之案上文次賓載清此經

司馬羞肉者以大夫官多各使載尸坐執爵以興次

其一是以云大夫禮多崇敬也

賓羞羊燔縮執俎縮一燔于俎上鹽在右尸左執爵
受燔揆于鹽坐振祭齊之興加于羊俎賓縮執俎以
降燔炙傳燔炙釋曰案詩云載燔載烈注云
彼以燔相對則異此云燔炙者尸降筵北面于西盥
西坐卒爵執爵以興坐奠爵拜執爵以興主人北面
于東楹東答拜主人受爵尸升筵立于筵末○主人
酌獻侑侑西楹西北面拜受爵主人在其右北面答
拜不洗者俱獻間無事也主人就右者賤不專階
不洗至專階釋曰自此盡主人答拜論主人
獻侑侑并薦俎從獻之事也此節內從獻有三事主

入獻時主婦薦籩豆一也司馬羞羊俎二也大賓羞
羊燔三也降於尸二等無事也者此則以其獻尸訖即獻侑中
洗者俱獻間無事也者此則以其獻尸訖即獻侑中
間無別酌酬之事故不洗也爵行爵從尊者來向卑
者俱獻間無事則不洗爵也卑者來向尊雖獻間無
事亦洗是以此文獻尸訖洗爵者卑者來向尊雖
來故特牲賓致爵於主人洗爵者卑者來向尊雖
異事新之以其承佐食賤雖獻間以其爵從卑者
來故洗之故不償尸鄭注云洗致爵者以承佐食賤
新之是爵從卑者來故洗也云主人就右者賤不專
階者對主人不就尸階主婦薦韭菹醢坐奠于筵前
者尸爵得專階故也醢在南方婦贊者執二籩醢在南方
醢在南方婦贊者執二籩醢在南方醢在南方
受之奠醴于醢醢在南方醢在南方醢在南方
方者立侑為尸使正饌統焉醢在南方醢在南方

其僕今直在醢北者以其立備
以輔尸故直在北統於尸也
備升筵自北方司馬

橫執羊俎以升設于豆東備坐左執爵右取菹揆于

醢祭于豆間又取饗實同祭于豆祭與左執爵右取

肺坐祭之祭酒與左執爵次賓羞羊燔如尸禮備降

筵自北方北面于西楹西坐卒爵執爵以興坐奠爵

拜主人答拜答拜拜於備之右

備之右者以其前拜尸受備爵降洗備降立于西階

西東面主人降自阼階辭洗尸坐奠爵于篚與對卒

洗主人升尸升自西階主人拜洗尸北面于西楹西

坐奠爵答拜降醢主人降尸辭主人對卒醢主人升

尸升坐取爵酌酌者將酢主人

盡就筵論主人受尸酢并薦籩豆及俎之事就此

中亦有五節行事尊主人故與尸同者尸酢主人行

主婦亦設籩豆一也賓長設羊俎二也次賓羞羊七

清三也司馬羞肉清四也次賓羞羊燔主人乃卒爵

五也但特牲少牢主人獻尸乃即酢主人主人乃獻

祝及佐食此尸待主人獻備乃酢主人不同者此尸

卑達主人之意欲得先進酒於備迺自飲彼尸尊不

達主人欲自達已意故先酢主人乃使主人獻祝與

佐食故不同是以下文賓長獻尸致司宮設席于東

序西面主人東楹東北面拜受爵尸西楹西北面答

拜主婦薦韭菹醢坐奠于筵前菹在北方婦贊者執

二簋饗賁主婦不興受設饗于菹西北賁在饗西主
入升筵自北方主婦入于房設簋于菹西北亦辟

銅設簋至辟銅。釋曰此乃陳主人受酢設筵

尊故明尸受酌即設筵者以其備尸尸益卑主人

房筵賁注云以饌異就之與此婦贊者執二簋

主婦不與受文不同者凡執簋豆之法皆兩簋

此備與主人者二簋故主婦與婦贊者各執其二

事便故主婦不與受設之上尸簋豆各四故主婦

取簋豆于房亦見異饌親之義也云設簋于菹西北

亦辟銅者上設備簋正當豆此在西北明辟銅云亦

列以辟銅故也長賓設羊俎于豆西主人坐左執

爵祭豆饗如備之祭與左執爵右取肺坐祭之祭酒

與次賓羞也清如尸禮席末坐啐酒執爵以與司馬

羞羊肉清縮執俎主人坐奠爵于左興受肺坐絕祭

齊之與反加于清俎司馬縮奠清俎于羊俎西乃載

之卒載縮執虛俎以降奠爵于左者神惠變於常

也言受肺者明有授言虛俎者羊清俎訖於此虛不

復用奠爵至復用。釋曰云言虛俎者羊清俎

羊俎西在南者自此賓羞七清司馬羞羊肉清於尸

次賓及羞七清於主人同用此俎三降皆不言虛欲

見後將更用至於此言虛俎明其不復用此俎又見

殺者以其禮

主人坐取爵以與次賓羞燔主人受如尸

禮主人降筵自北方北面于阼階上坐卒爵執爵以興坐奠爵拜執爵以興尸西楹西答拜主人坐奠爵

于東序南不降奠爵於筵急崇酒

云次賓羞燔者燔即羊燔知者以其主人與尸侑皆用羊體鄉主婦獻尸以後悉用豕體賓長獻尸後悉用魚從是以知主人之燔羊燔也云不降奠爵于筵

急崇酒者此不唯有崇酒之文更無餘事故云急崇酒案鄉飲酒介答拜主人卒爵坐奠於西楹南

再拜崇酒注云奠爵西楹南以當獻衆賓此不同者彼實有獻衆賓之事故云當獻

衆賓亦得見急崇酒兩見之也侑升尸侑皆北面于

西楹西見主人不反位知將與已為禮主人北面

于東楹東拜崇酒崇克也拜謝尸侑以酒薄克

滿尸侑皆答再拜主人及尸侑皆升就筵○司宮取

爵于篚以授婦贊者于房東以授主婦房東房戶

外之東論主婦亞獻尸并見從獻之事上文主人

獻節凡有三爵有主人獻尸獻侑并受酢此主婦獻內凡有四節即分為四節解之四者主婦獻尸一也

獻侑二也致爵於主人三也受尸酢四也下文賓長為三獻爵止故與主婦亞獻同此主婦亞獻尸一節

之內從獻有五五者主婦亞獻三婦設兩鬮一也主婦又設糗與脩二也次賓羞豕七滫三也司士羞士羞豕鬻四也次賓羞

承燔尸乃卒爵五也主婦洗爵於房中出實爵尊南

西面拜獻尸尸拜于筵上受尊南西面拜由便也

今尸於筵上受者以婦人所獻故尸不與行賓主

之禮故不得各就其階若然少牢主人祝拜於席上
坐受者注云室內迫狹故拜筵上與此禮異云尊南
西面拜由便也者此法下文西面於主人之北拜送
爵今酌尊因在尊南西面拜獻尸者便也言便者便
其西面授尸故主婦西面于主人之席北拜送爵入
不退主人之北

于房取一羊釧坐奠于韭菹西主婦贊者執豕釧以

從主婦不與受設于羊釧之西與入于房取糗與服

脩執以出坐設之糗在黃西脩在白西與立于主人

席北面西模去九反服丁亂飲酒而有釧者祭之

餘釧無黍稷殺也糗糗餌也服脩擣肉之脯今文服

為斷餌音二擣丁亂飲酒至為斷釋曰云然

也糗故尸坐左執爵祭糗脩同祭于豆祭以羊釧之糗

挹羊釧遂以挹豕釧祭于豆祭酒次賓羞豕匕清

如羊匕清之禮尸坐啐酒左執爵嘗上釧執爵以與

坐奠爵拜主婦答拜執爵以與司士羞豕膏尸坐奠

爵與受如羊肉清之禮坐取爵與次賓羞豕燔尸左

執爵受燔如羊燔之禮坐卒爵拜主婦答拜受爵酌

獻侑侑拜受爵主婦主人之北西面答拜酌獻者

主婦今文無西面酌獻至西面釋曰同有二

皆云三等者主婦酌獻侑主婦羞糗脩一也主婦羞

同士羞膏二也次賓羞燔侑乃卒爵三也

同士羞膏二也次賓羞燔侑乃卒爵三也

禮記卷之七

糝脩坐奠糝于甗南脩在甗南脩坐左執爵取糝脩
兼祭于豆祭司士縮執豕胥以升脩與取肺坐祭之
司士縮奠豕胥于羊俎之東載于羊俎卒乃縮執俎

以降脩與注豕胥無滂於脩禮殺疏豕胥至禮殺

文尸與脩及主人主婦俱是正俎皆橫執俎以升又
橫設於席前若益送之俎皆縮執之又縮於席前今
司士所羞豕胥是益送之俎縮執是其常而言縮執
者以其文承上主人獻脩尸無羊肉滂故主婦獻脩
司士羞豕胥不得滂如是所以經特著縮執俎
見異於正俎諸文特云橫執縮執者皆此類次賓羞

豕燔脩受如尸禮坐卒爵拜主婦答拜○受爵酌以
致于主人主人筵上拜受爵對主婦北面于阼階上答

拜注主婦易位拜于阼階上辟併敬疏主婦至

此盡答拜受爵論主婦致爵于主人之事此科亦有
五節行事主婦致爵于主人時主婦設二劍一也又
設糝滂二也豕七滂三也豕胥四也豕燔主人卒爵
五也云主婦易位拜於阼階上辟併敬者前主婦獻
尸有拜送於主人此今致爵於主人拜於阼階上者
辟併敬主人與尸有故易位也若然按特牲三獻爵
止乃致爵此未三獻已致爵者以上篇已有獻
於尸故此不待三獻又見饋尸禮殺故早致主婦

設二劍與糝脩如尸禮主人共祭糝脩祭劍祭酒受

豕匕滂拜啐酒皆如尸禮嘗劍不拜注主人如尸禮

尊也其異者不告旨
啐酒有拜嘗劍無拜疏按前主婦獻尸尸坐率酒左執
爵嘗上劍執爵以興坐奠爵拜拜在嘗劍之下則嘗

禮記卷之七

劍有拜坐啐酒不拜與此違者彼拜雖在掌劍下其
拜仍為啐酒拜在掌劍下者以因坐啐酒不與即掌
劍掌劍訖執爵與生奠爵拜拜仍為啐酒是以特牲
少牢尸嘗劍皆不拜或此經啐酒之上無拜文有者
衍字 其受豕膏受豕燔亦如尸禮坐卒爵拜主婦北

面答拜受爵○尸降筵受主婦爵以降將酢主婦

將酢主婦○釋曰自此蓋皆就筵論尸酢主婦

之事此料內從酢有二主婦受酢之時婦贊者設

豆簋一也司馬設羊俎二也次賓羞羊燔主婦卒爵

三也以其主婦受從與侑同三主人受從與尸同五

尊卑差也主人降侑降主婦入于房主人立于洗東北西

面侑東面于西階西南俎尸洗尸易爵于篚盥洗

爵易爵者男女不相襲盥主人揖尸侑將升主

人升尸升自西階侑從主人北面立于東楹東侑西

楹西北面立俎侯尸酌尸酌主婦出于房西面拜受

爵尸北面于侑東答拜主婦入于房司宮設席于房

中南面主婦立于席西設席者主婦尊今文曰南

面尸於席西設席者主婦尊○釋曰以賓長以

設席故云主婦尊特牲及下婦贊者薦韭菹醢坐奠

于筵前菹在西方婦人贊者執醴贊以授婦贊者婦

贊者不興受設醴于菹西贊在醴南婦人贊者宗

婦之少者婦人至少者○釋曰按特牲記云宗

婦北堂東面北上注云宗婦族人之婦

儀禮十一

其夫屬于所祭為子孫者是也彼直云宗婦是特牲宗婦一人而已不言贊或少天可定此大夫禮隆贊非一人而稱贊贊主婦及長婦故云宗婦之少者主婦升筵司馬設羊俎于

豆南主婦坐左執爵右取菹楔于醢祭于豆間又取

饗普兼祭于豆祭主婦奠爵與取肺坐絕祭齊之興

加于俎坐挽手祭酒啐酒挽由銳反注紛悅音同挽手者于

悅悅佩巾內則曰婦人亦左佩紛悅古文悅作說次

賓羞羊燔主婦與受燔如主人之禮主婦執爵以出

于房西面于主人席北立卒爵執爵拜尸西楹西北

面答拜主婦入立于房尸主人及侑皆就筵出房

立卒爵宜鄉尊不坐者變於主人也執爵拜變於男

子也亮反鄉許於房至子也釋曰云不坐者變

云變於主人也執爵拜變於男子者上下經凡上賓

男子拜卒爵皆奠爵乃拜故云變於男子也

洗爵以升酌獻尸尸拜受爵賓西楹西北面拜送爵

尸奠爵于薦左賓降上賓賓長也謂之上賓以將

獻異之或謂之長賓奠爵止也上賓至止也

論賓長備三獻獻尸其尸奠於薦左未舉之事尸不

舉者以三獻正禮終欲使神惠均於庭編得獻乃

舉之故下文主人獻及眾賓以下訖乃作止爵若然

特牲及下大夫尸在室內始行三獻未行致爵尸奠

爵欲得神惠均於室此爵訖饋尸又在堂故爵止者

欲得神惠均於庭與正祭者異云上賓賓長者上文
云賓長設羊俎是也此與上文賓長互見為一人云
謂之上賓以將獻異之者言長賓實中長尊稱輕若
言上賓賓中上尊稱重故以將獻變言上賓云或謂
之長賓者或少牢文案彼云長賓先爵獻于尸此異
之稱上賓者少牢尸有父尊屈之故但云長賓耳若
然不償尸亦云長賓持牲云賓三獻如初云賓不言長
賓者士賓卑又闕之云奠爵止者特牲云賓三獻
如初燔從如初爵止不償尸者亦然其爵止之事
按下經爵止者多非為賓神惠之事故此特解之事

主人降洗爵尸侑降主人奠爵于篚辭尸對卒洗揖
尸升侑不升注侑不升尸禮益殺不從注侑不升注

也益殺尸禮益殺者償尸之禮設於初今侑不升又殺故云
主人實爵酬尸東楹東北面坐奠爵拜尸西楹

西北面答拜坐祭遂飲卒爵拜尸答拜降洗尸降辭

主人奠爵于篚對卒洗主人升尸升主人實爵尸拜
受爵主人反位答拜尸北面坐奠爵于薦左注降洗

者主人注於薦左者不舉按注下經二人舉解于尸奠
侑奠解于右注云奠於右者不舉也神惠右不舉變
於飲酒與此不同者特牲及下不償尸皆無酬尸之
事此特惠有之由償尸如與賓客飲酒無故有酬異於
神惠神惠右不舉侑奠於右是也侑一名加者少牢
無侑尸此乃有故無加稱是以主人酬賓實奠於左
亦是神惠故即舉之特牲及不償尸皆有酬賓同是
神惠故皆尸侑主人皆升筵乃羞宰夫羞房中之羞
于尸侑主人主婦皆右之司士羞庶羞于尸侑主人

卷之十一
三

主婦皆左之

生

二羞所以盡歡心房中之羞其邊則

糗餌粉養其豆則醢食糝食庶羞羊臠豕臠皆有載

醢房中之羞內羞也內羞在右陰也庶羞在左陽也

○養在私反醢以支反劉書曰二羞至陽也○釋

支反養音寺下同糝素臠反曰以二羞是內羞房

則糗餌粉養者具周禮人職云羞房中之羞其邊

曰養糗者糗粉皆粉糗米黍米所為也合蒸曰餌餅之

言糗養言粉互相足是也云其豆則醢食糝食者周

禮醢人職羞豆之實按彼鄭云醢養也內則曰取稻

米舉糗漉之小切之實按彼鄭云醢養也內則曰取

牛羊豕之肉三如小切之與稻米稻米二肉一合

少為餅煎之是也若然按王制云庶羞不踰特注云

祭以羊則不以牛肉為羞依內則羞用三牲者據得

用大牢者若大夫已下不用大牢者則無牛矣而此

引之者舉其成文以曉人耳云庶羞羊臠豕臠皆有

載不知者按公食大夫牲皆臠及炙載今此鄭直云

飲酒之禮故主人獻尸皆羊燔從主婦獻豕燔從

酬賓之後乃言司士羞庶羞則知上有羊臠豕臠而

云房中之羞內羞也者按大夫不饋尸云乃羞宰

夫羞房中之羞司士羞庶羞于尸祝主人主婦內羞

在右庶羞在左是也云內羞在右陰也者以其是穀

物故云陽也云庶羞在左陽也者以其是牲物故云

陽大宗伯亦云天產作陰德地產作陽德鄭亦云天

是其穀物陰牲物陽者也主人降南面拜衆賓于

門東三拜衆賓門東北面皆答壹拜

三

拜于門東明

少南就之也言三拜者衆賓賤旅之也衆賓一拜賤

儀禮卷之七

也卿大夫尊賓既純臣也位在門東今文壹為一
曰拜于至為一。釋曰自此盡賓降論主人獻長賓
已下并主人受酢之事云拜于門東明少南就之也
者以其繼門言之明少南就之云言三拜也者衆賓
旅注之也者按周禮司士職孤卿特揖大夫以賓
之此云旅之者衆也衆人共得一拜云衆賓一拜
賤也者以賤不得備禮故云賤也云純臣也位在門
東者此對特牲記云公有司門西北面東上獻次衆
賓私臣門東北面西上獻次兄弟此賓皆在門東故
云純臣者指北面時也得獻訖在西階下即不純臣
故下經云大夫言私人于階上注云私人家臣已所自
請除也大夫言私人明不純臣也若然大夫云私人
見不純臣士言私人不言私人者大夫尊近君若言私
臣則臣與君不異故名私人士卑無辟君臣之名不
嫌故名主人洗爵長賓辭主人奠爵于篚興對卒洗
私臣

升酌獻賓于西階上長賓升拜受爵主人在其右北
面答拜宰夫自東房薦脯醢醢在西司士設俎于豆
北羊酪一腸一胃一切肺一膚一注羊酪羊左酪上
賓一體賤也薦與設俎者既則俟于序序端古文酪
為酪西羊酪至為酪。釋曰云設俎者既則俟于
席司正退立于序端然則先事既設後事未至其退
立之位當在于序端知此不降者下文實執祭以降
宰夫執馮以從司士執俎以從無賓坐左執爵右取
升文明此不降退立于序端可知賓坐左執爵右取
肺揆于醢祭之執爵興取肺坐祭之祭酒遂飲卒爵
執以興坐奠爵拜執爵以興主人答拜受爵賓坐取

儀禮卷之二十一

十一

禮記

祭以降西面坐委于西階西南成祭於上尊賓也

取祭以降反下位也反下位而在西階西南已獻尊

之祭脯肺成祭至脯肺。釋曰云取祭以降反

已獻尊之者凡言反位者或反初位或在西階南與主人

相對已獻尊之故也若燕禮士得獻位于東方亦是

是脯宰夫執爵以從設于祭東司士執俎以從設于

薦東○眾賓長升拜受爵主人答拜坐祭立飲卒爵

不拜既爵既盡也長賓升者以次第升受獻言眾

賓長拜則其餘不拜既盡至不拜○釋曰云長

不直次上賓後一人為眾賓長時受獻必以長幼次

第受獻者以其下文云宰夫贊主人酌若是以辨

授於尊南是以長幼次第受獻也宰夫贊主人酌若

是以辨主人每獻一人奠空爵于於宰夫酌授於

尊南今文若為如辯皆作編辯受爵其薦脯醢與胾

設于其位其位繼上賓而南皆東面其胾體儀也

編獻乃薦略之亦宰夫薦司士胾儀者尊體盡儀度

餘骨可用而用之尊者用尊體卑者用卑體而已亦

有切肺膚今文儀皆為臠或為議臠音儀

獻至為議。釋曰即薦謂若燕禮三卿已上得獻即

薦大夫編獻乃薦亦其類云亦宰夫薦司士胾者此

儀也

約上賓此衆賓亦同此一人為之云儀者尊體盡
度餘骨可用而用之尊者用尊體卑者用卑體而已
者以其言儀取尊卑得其儀但尊體既盡就卑體之
中度尊卑之儀而用之不可辨其尊體故鄭以意辨
之尊者用尊體卑者用卑體而已也云亦有切於用
者按特牲用離肺知此衆賓用切肺膚者以其用
切肺不敢殊於尸明衆賓亦不敢殊於備尸禮也
若然不備尸者亦是不敢變於備尸禮也

主人酌酢于長賓西階上北面賓在左主人酌自

酢序賓意賓卑不敢酢主人至敢酢。釋曰特

辨獻乃酢者主人益益乎先自達其意特牲主人獻內
賓辨乃自酢注云爵雖乃自酢以初不殊其長也則

此大夫尊初則主人坐奠爵拜執爵以興賓答拜坐
殊其長故也

祭遂飲卒爵執爵以興坐奠爵拜賓答拜賓降

反位宰夫洗解以升主人受酌降酬長賓于西階南

北面賓在左主人坐奠爵拜賓答拜坐祭遂飲卒爵

拜賓答拜宰夫授主人解則受其虛爵奠于篚

宰夫至于篚。釋曰自此盡于薦左論主人酬長

賓于堂下之事也。云宰夫授主人解則受其虛爵奠

于篚者謂上主人受賓之酢爵今宰夫既受解訖因

受取酢之虛爵降奠於篚也。知然者上文主人受爵

訖賓降主人無降文即云宰夫授解主人受之明主

人手中虛爵宰夫受之奠於篚可知若然知不待酬

賓虛解受之奠於篚者以其下文賓之虛解奠於薦

左故知升賓虛解其賓奠薦左者後舉之以為無筭

也主人洗賓辭主人坐奠爵于篚對卒洗升酌降復
位賓拜受爵主人拜送爵賓西面坐奠爵于薦左○

主人洗升酌獻兄弟于阼階上兄弟之長升拜受爵
主人在其右答拜坐祭立飲不拜既爵皆若是以辯
兄弟長幼立飲賤不別大夫之賓尊於兄弟宰夫
不贊酌者兄弟以親昵來不以官待之別彼列反
禮兄弟至待之。釋曰自此盡其衆儀也論主人
按特牲云獻長兄弟于阼階上如賓儀者上卑長兄
弟為貴賤貴賤故云如賓儀長賓坐飲也此大夫
長賓坐飲衆賓立飲至於大夫貴兄弟賤兄弟長幼
皆立飲不得如賓飲故立飲賤不別也云大夫之賓
尊於兄弟宰夫不贊酌者兄弟以親昵來不以官待
之者決上文大夫賓貴使宰夫贊酌今兄弟酌不使
宰夫贊酌者為兄弟是親昵不以官待之故辯受
兄弟雖賤於賓不得使人贊酌而親之也

其位在洗東西面北上升受爵其薦齊設于其位

亦辯獻乃薦既云辯矣復言升受爵者為衆兄弟言
也衆兄弟升不拜受爵先著其位於上乃後云薦齊
設於其位明位初在是也傳不繼於主人而云洗東
卑不統於尊此薦齊皆使私人釋曰亦辯至私人
復言升受爵者為衆兄弟言也者以上經云兄弟之
長升拜受爵嫌衆兄弟亦升拜受爵是以此更云升
受爵直為衆兄弟不拜受爵而言鄭即云衆兄弟升
不拜受爵也若然上賓拜受爵又拜既爵衆賓拜受
爵不拜既爵長兄弟得與衆賓同衆兄弟又不拜受
爵是其差也云先著其位於上乃後云薦齊設於其
位明位初在是者初位謂經云其位在洗東西面北
上是先著其位於上乃云升受爵者謂發此位升堂

受爵又云薦胥設於其位者謂受爵時設薦胥於
東西面初在是也故先云洗東位以此而言則衆賓亦
明位初在是也故先云洗東位以此而言則衆賓亦
是先有位在門東北面繼上賓後獻訖亦薦胥於位者
薦之故也云位不繼於門東面在西階西南者彼謂已
者按特牲主人得辟大夫兄弟助祭之位得繼主人於
階下南陳又得辟大夫兄弟助祭之位得繼主人於
兄弟之位又在洗東不繼主人卑不統於尊故也云此
薦胥皆使私人者上獻賓長及求賓使宰夫設薦可
士設俎又使宰夫贊酌至於此獻兄弟為親昵不以
官待之主人親酌明亦不以官使私人薦胥可知

先生之胥折胥一膚一

先生長兄弟折豕左有之

折其文承長兄弟之下故知先生非老人教學者

折豕左有折注云折分為長兄弟俎是也其衆議也

主人洗獻內賓于房中南面拜受爵主人南面于

其右答拜內賓姑姊妹及宗婦獻于主婦之席東

主人不西面尊不與為賓主禮也南面於其右主人

之位恒左人釋曰自此盡亦有

事知內賓是姑姊妹及宗婦者約特牲記而知也云

獻於主婦之席東主人不西面尊不與為賓主禮也

者按特牲獻內兄弟於房中如獻衆兄弟之儀主人

西面答拜此大夫禮主人南面拜故決之不與為賓

主之禮也云南面於其右主人之位恒左人者謂人

在主人左若鄉飲酒鄉射之等於西階上北面主人

在東賓在西此南面則主在坐祭立飲不拜既爵若

是以辯亦有薦胥亦設薦胥於其位特牲饋食禮

是

記曰內賓立于房中西墉下東面南上宗婦北堂東

面北上疏亦設至北上。釋曰云亦設薦胙於其

欲見內賓設主人降洗升獻私人于阼階上拜于下

升受主人答其長拜乃降坐祭立飲不拜既爵若是

以辯宰夫贊主人酌主人於其群私人不答拜其位

繼兄弟之南亦北上亦有薦胙疏私人家臣已所自

謂除也大夫言私人明不純臣也士言私臣明有君

之道北上不敢專其位亦有薦胙初亦北面在衆賓

之後爾言繼者以爵既獻為文凡獻位定疏私人

○釋曰自此盡主人就筵論主人獻私人之事云私

人家臣已自謂除也者此對公士得君所命者此

乃大夫自謂請於君除其課役以補任為之云大夫

言私人明不純臣也者大夫尊近於君故云大夫

名為私人云士言私臣明有君之道者士卑不嫌近

君故得名屬史為私臣也云北上不敢專其位者以

其兄弟北上今繼兄弟之南亦北上與兄弟位同故

云不敢專其位云凡獻位定者與上衆兄弟位同故

在洗東西而北上升受爵其薦胙設于其位注云先

著其位於上明位初在是此不先著位於上俱言繼

兄弟者是據獻位為言則未獻時在衆賓後矣按特

牲記云私臣位在門東北面是衆賓也云凡獻位定

則非凡獻以主人就筵注古文曰升就筵尸作三獻

之爵注上賓所獻爵不言三獻作之者賓尸而尸益

卑可以自舉疏上賓至自舉○釋曰自此盡降實

于籬論舉主獻之爵賓長又獻侑并

取爵之事云上賓所獻爵者若然三獻是上賓不言

上賓而言三獻者以其主人主婦并此賓長備三獻

因號上賓為三獻是以事名官者也云不言三獻作

之者對特牲云三獻作止爵故決之下大夫不償尸

自作爵者順上大夫為文作其爵者以神惠均於庭

訖欲使尸飲此酒但此一節之內有四爵行事四者

尸作三獻之爵一也獻侑二也司士羞涪魚縮執俎

致爵於主人三也受尸酢四也

以升尸取臠祭祭之祭酒卒爵不羞魚七涪略小

味也羊有正俎羞七涪肉涪豕無正俎魚無七涪隆

汚之殺音烏涪涪不羞至之殺釋曰云不羞魚七

涪之等魚無以魚為小味故略之也云隆司士縮奠

俎干羊俎南橫載干羊俎卒乃縮執俎以降尸奠

拜三獻北面答拜受爵酌獻侑侑拜受三獻北面答

拜受爵酌獻侑侑拜受三獻北面答拜司馬羞涪魚

一如尸禮卒爵拜三獻答拜受爵司馬羞涪魚變

於尸司馬至於尸釋曰上文尸使司士酌致

主人主人拜受爵三獻東楹東北面答拜賓拜於

東楹東以主人拜受於席就之賓拜至就之

禮當在西階上今在東楹之東以主人席賓於

在於阼階是以賓拜於東楹東就之也司士羞一

涪魚如尸禮卒爵拜三獻答拜受爵尸降筵受三獻

酌以酢之既致主人尸乃酢之遂賓意

既致

○釋曰遂賓意者賓雖不言其意欲得與主人抗獻
醉之禮今乃見致爵於主人說節酌以酢賓是遂達
意之三獻西楹西北面拜受爵尸在其右以授之尸
升筵南面答拜坐祭遂飲卒爵拜尸答拜執爵以降
實于篚○二人洗觶升實爵西楹西北面東上坐奠
爵拜執爵以與尸答拜坐祭遂飲卒爵執爵以與
坐奠爵拜尸於尸俯三獻而禮小成使二人
舉爵序殷勤於尸俯三獻而禮小成使二人
下無不備之於尸俯三獻而禮小成使二人
仍存舉奠如於尸俯三獻而禮小成使二人
也云使二人於尸俯三獻而禮小成使二人
無筭爵乃盡於尸俯三獻而禮小成使二人

侑也案鄉飲酒及鄉射特牲等皆一人一解為儀
始二人舉觶為無筭爵始今儻尸乃以二人為旅
始者此儻尸別一禮與彼不同以其初時主人酬尸
尸奠之侑未得酬故使二人與儻侑乃得奠而不舉
卽與亦奠一爵一爵遂酬於下是以須二人舉觶
舉奠酬亦為無筭爵以此二解者皆在堂下故為無
筭爵尸不與無筭爵故舉堂下解為無筭爵其為無
酬皆從上發尸為首故特牲等使二人舉觶為旅酬
與賓長所舉薦君之解此實不舉旅酬皆從尸舉故
所奠者為無筭一洗升酌反位尸侑皆拜受爵舉解
者皆拜送侑奠解于右奠于右者不舉也神惠右
不舉變於飲酒尸遂執解以興北面于阼階上酬主
人主人在右尸拜於阼階上酬禮殺禮殺○拜至

儀禮

卷五

禮

禮

曰决上文尸酢主人主人東楹東北面拜受爵尸西
楹西北面答拜是各於其階今尸酬主人同于阼階
故云禮也
坐奠爵拜主人答拜不祭立飲卒爵不拜既

爵酌就于阼階上酬主人言就者主人立待之

言就至待之釋曰言立待之者以其不言主人

拜受爵尸拜送酬不奠者急酬侑也

曰此大上主人尸就筵主人以酬侑于西楹西侑在

左坐奠爵拜執爵與侑答拜不祭立飲卒爵不拜既

爵酌復位侑拜受主人拜送言酌復位明授於西

階上主人復筵乃升長賓侑酬之如主人之禮

旅也言升長賓則有贊呼之曰遂旅至呼之

則當如上文衆賓長升兄弟之曰知者若不贊呼之

亦如之皆飲于上上西階上遂及私人拜受者升

受下飲私人之長拜於下升受兄弟之爵下飲之

私人至飲之釋曰私人位在兄弟之南今言

升酌以之其位相酬辭是也卒爵升酌以之其位

相酬辭其位兄弟南位亦拜受拜送升酌由西階

卒飲者實爵于篚未受酬者雖無所旅猶飲

前人領受其意乃始自飲此私人未受酬者彼雖無

人可旅猶自飲之說乃實爵於篚以乃羞庶羞于賓

其酒是前人所酬不可不飲故也

兄弟內賓及私人無房中之羞賤也此羞同時羞

則酌房中亦旅其始主婦舉解於內賓遂及宗婦

無房至宗婦釋曰此經論無筭爵時羞庶於賓

及兄弟之等事云此羞同時羞則酌房中亦旅者旅

酬之下云乃羞庶羞內賓羞在私人之兄弟之後生

上私人得旅酬則房中酌賓亦旅可知

者舉解于其長後生年少也古文解皆為爵延景

中詔校書定作解後生至作解釋曰自此蓋

人酬兄洗升酌降北面立于阼階南長在左坐奠爵

弟之事洗升酌降北面立于阼階南長在左坐奠爵

拜執爵以興長答拜長在左辟主人

祭遂飲卒爵執爵以興坐奠爵拜執爵以興長答拜

洗升酌降長拜受于其位舉爵者東面答拜爵止

拜受答拜不北面者賓尸禮殺長賓言奠兄弟言止

互相發明相待也禮殺者案持牲兄弟之後生舉

解於其長為旅酬又兄弟弟子舉解於其長為無筭

言奠兄弟言止互相發明者上文主人酬賓奠爵于

薦左是長賓言奠此言爵止是兄弟言止長賓言奠

明止而未行此言止明亦奠薦右故云互相發明也

故下文云賓及兄弟交錯其酬皆遂及私人爵無筭

是也若二人舉解于尸侑侑奠于右不舉尸即主

釋曰凡獻酬之法主人常在左若北面則主人在坐

東今長兄弟北面云長在左則在西故辟主人也

祭遂飲卒爵執爵以興坐奠爵拜執爵以興長答拜

洗升酌降長拜受于其位舉爵者東面答拜爵止

拜受答拜不北面者賓尸禮殺長賓言奠兄弟言止

互相發明相待也

解於其長為旅酬又兄弟弟子舉解於其長為無筭

言奠兄弟言止互相發明者上文主人酬賓奠爵于

薦左是長賓言奠此言爵止是兄弟言止長賓言奠

明止而未行此言止明亦奠薦右故云互相發明也

故下文云賓及兄弟交錯其酬皆遂及私人爵無筭

是也若二人舉解于尸侑侑奠于右不舉尸即主

儀禮卷之七

人主人酬侑侑酬長賓至于衆賓遂及兄弟賓長遂及私人依次第行徧不交錯所謂旅酬也

于尸如初無清爵不止賓長者賓之長次上賓者

非卽上賓也如初如其獻侑酌致圭人受尸酢也無

清爵不止別不如初者不使兄弟不稱加爵大夫尊

也不用觚大夫尊者也一經論衆賓長加爲爵數

多與上賓異何者上賓獻侑致爵於主人時皆有清

魚從今無清魚從故經云無清也云爵不止者上賓

獻尸時亦於爵待獻堂下畢乃舉解今尸不止爵卽

飲故云爵不止云賓長者賓之長次上賓者非卽上

賓者以其上賓將獻異之言上賓此不異其文明非

上上賓爲賓長者故以爲次上賓者也經云無清

爵不止文在如初之下不蒙如初之文則知與上異

故文在如初下也云不使兄弟不稱加爵大夫尊也

者此決特牲云長兄弟爲加爵及衆賓長爲加爵

言獻此言獻者尊大夫若三獻之外更容有獻故云

大夫尊也云不用觚大夫尊者此亦決特牲云長兄

弟洗觚爲加爵此用爵爵尊於觚故云大夫尊者也

賓一人舉爵于尸如初無亦遂之於下一人次賓

長者如初如二人洗解之爲也遂之於下者遂及賓

兄弟下至于私人故言亦遂之于下也上言無清爵

不止互相發明一一人至發明釋曰此一經論

酬之事但前二人舉解於尸侑尸舉旅酬如上至下

皆徧飲今亦從上至下故云亦遂之於下云上言無

清爵不止互相發明者上經云爵止與上賓奠爵云

互相發明今此又與上文無清爵不止相發明是以

初二文皆在**賓及兄弟交錯其酬皆遂及私人爵無筭**

如初之下

儀禮卷之十一

五十二

筭數也長賓取解酬兄弟之黨長兄弟取解酬賓之

黨唯已所欲無有次第之數也釋曰筭數至數也

徹論堂下行無筭爵禮終尸侑出主人送於廟門外

之事云長賓取解者是主人酬賓解云長兄弟取解

者是兄弟之後生者尸出侑從主人送于廟門之外

舉解于其長之解也釋曰侑尸之禮

拜尸不顧釋曰拜送之尸侑尊送其家主人退反於寢

士歸尸侑之俎徹堂上下之薦俎也外賓尸雖堂上婦

人不徹徹堂至不徹釋曰云徹堂上下之薦

有賓及兄弟之薦俎皆徹之也外賓尸雖堂上

人不徹者案特牲云宗婦徹祝徹堂上下之薦

薦俎此篇首云有司徹鄭注云徹室中之饋及祝佐

食之俎為將饋尸故使有司徹之下大夫不饋尸改

饋饋于室中西北隅云有司徹饋饋於室中西北

隅至篇末禮終云婦人乃徹注云徹祝之薦及房中

薦俎不使有司者下上大夫之禮然則此篇首云有

司徹別無婦人也下大夫有司徹饋饋於室中西北

末云徹室中之饋注云有司徹饋饋於室中西北

兼禮設此尸外饋尸亦禮設嫌婦人亦徹之外內相

堂上婦人不徹婦人必不徹者異於下大夫也堂上

賓尸納如堂內之湯厭故鄭注篇首云饋尸則不設

祭象而亦足以概飲神是也若不賓尸不賓尸謂

下大夫也其牲物則同不得備其禮耳舊說云謂大

夫有疾病攝昆弟祭曾子問曰攝主不厭祭不旅不

祭

夫有疾病攝昆弟祭曾子問曰攝主不厭祭不旅不

假不綏祭不配布奠于實實奠而不舉而此備有似
失之矣。綏許恚反本亦作**曰**不自賓至此盡牢舉如償
論下大夫不賓尸之事云不賓尸者謂已後則以此祝備
飲七已前皆與上大夫賓尸者謂已後則以此祝備
物則同不得備其禮故云不賓尸謂下大夫也云其牲
問者破舊說案彼上云若宗子有罪居于他國庶子
為大夫其祭也祝曰孝子某使介子某執其常事攝
主不厭祭也厭有陰有陽也祭不配注云皆辟正主
厭厭神也厭有陰有陽也祭不配注云皆辟正主
是陰厭也尸設之後徹薦俎敦設于西北隅是陽厭
也此不厭者不陽厭也徹薦俎敦設于西北隅是陽厭
不綏祭謂今主人也又云有奠於實
實奠而不舉是也云而此備有似失之矣者謂此不
實奠而不舉是也云而此備有似失之矣者謂此不
說使昆弟攝者故云似失之矣

則祝侑亦如之

謂乃七飯時。飯我晚**曰**謂尸七飯時。釋曰案
面于主人之南獨侑不拜。尸食**曰**八飯。釋曰上已
侑曰皇尸未實侑是也。**尸食****曰**八飯。釋曰上已
七飯故知此。**乃盛俎臠膾脊橫脊短脅代脅皆**
當八飯也。**牢**盛音成注**曰**盛者盛於所俎也此士體羊豕其脊
脅皆取一骨也與所舉正脊幹骼凡十矣有未舉既
舉而俎猶有六體焉。**曰**盛者至體焉。釋曰案特
者大夫禮與士相變若然此先言臠膾者見從下起不
言盛者有未舉舉乃盛不言骼骼已舉先在俎有同
徹不盛俎者實尸之禮更無所用全以歸尸故也云
盛者盛於所俎也者以特牲云盛所俎俎釋三個故
知盛於所俎以歸尸故也云此士體羊豕者以其五鼎
下有魚腊膚又不升故唯羊豕也云其脊脅皆取一

儀禮卷之二十一

禮記

禮記

骨也與所舉正脊幹骨凡十矣案上篇載時皆二
骨以並今但盛一骨不云正脊骨案上篇載時皆二
不序也凡骨體之數左古合為二十一體案少牢注
云有臂膊也後脛骨也膊股骨也鄉飲酒注前脛骨三
有臂膊也後脛骨也膊股骨也又後有髀髀折特牲記
云主婦俎穀折注云穀後足也昏禮不數者凡禮前
貴於後穀賤於髀故數髀不數穀是以不升於鼎又
以解在脛上以竅賤正組不用又脊有三分一於前以
為正脊次中為延脊後分為橫脊脊亦為三分一於前
為代脊次中為長脊後分為短脊脊是其二十一體也
云而組獨有大體焉者謂三脊三脊皆取一骨盛於
所各有一骨體在組不取以備陽厭也故云而組獨
有六體也備七盛半也魚十有五而組其一已舉必
焉也

盛半者魚無足翼於牲象脊脊而已

注盛半至而

魚十有五而組者案少牢載魚謂云十有五而組云
其一已舉者謂尸食時已舉其一唯有十四在云

盛半者魚無足翼於牲象脊脊而已者案申侯云魚
者水精隨流出入得中侯意鄭注引春秋緯璇璣樞
曰魚無足翼紂如魚乃紂之是也紂雖有臣無益於
股肱若魚雖有翼不能飛若然此注云魚無翼者亦
從彼文魚雖有翼不能飛云象脊脊者六體十二骨
盛六是半魚無足象牲脊脊亦盛半盛半相似數則
不同以其牲之脊脊也注亦盛半也所盛者
則六魚之半則七也

右體也脊屬焉言無髀者云一純而組嫌有之古文

髀作脾亦盛至作脾釋曰云亦盛半者謂除

知盛半者以其此膳在魚下明盛半與魚同此膳亦
盛右體知者以其牲用右放此亦盛右體知脊屬焉
者案上篇少牢云膳一純而組脊不折直為一段代
骨長脅短脅各一骨左右三脅骨合為六體并脊
為七通有臂等十為十七體與牲體同如膳肩尸食
既舉而組唯有十六在言盛半明脊屬又且凡牲載

體者脊皆屬焉下經云乃撫于魚腊俎俎釋三个其
餘皆取之明不盡盛可知若然案上虞禮升腊左脾
解不升實于下鼎注云腊亦七體牲之類又特牲記
云腊如牲骨鄭注云不但言體以有一骨二骨者以
此言之腊與牲體設骨多少盡同而云腊脊脊皆一
骨者以其左右盡升欲使祝及主婦已下俱取於此
腊體故下云祝主人之魚腊取于是注云祝主人主
婦俎之魚腊取於此者大夫之禮文待神餘也三者
各取一魚其腊主人臂主婦肅視則體也今若復分
一骨一骨則數多於特牲祝以下俎無腊體不升腊
右脾故云腊如牲骨與右脾同皆祝俎所不用上篇
少牢雖祝俎有腊兩髀屬竅上大夫禮又異於此士
虞禮祝與下亦無腊體故鄭注士虞禮腊亦七體牲
之類鄭注云几腊用純者據上下大夫以上祭祀及
士之嘉禮士祭禮則腊不用純辟大夫云言無解者
云一純而俎嫌有之者案上篇少牢載腊云一純而
俎不云解不升故此明之而云腊辯無解也案上篇
少牢祝俎云腊兩髀在祝俎不升於鼎不在神俎已

自明矣今此更明之者以少牢陳鼎上下大夫皆
今此下大夫不備尸其祝俎腊幣不云無幣何以明
之卒盛乃舉牢肩尸受振祭齊之佐食受加于肝
舉七佐食取一俎于堂下以入奠于羊俎東

魚俎東主於尊設俎羊在豆東豕亞其北魚在羊
東腊在豕東特膚當俎北端今撫魚腊宜其北魚在羊
在魚俎東而繼羊俎言之以羊尊為主也乃撫于魚
腊俎俎釋三个其餘皆取之實于一俎以出

枚也魚撫四枚腊撫五枚其所釋者腊則短脅正脅
代脅魚三枚而已今文撫為楪釋曰猶至為楪
腊撫五枚者以魚盛半其俎猶有七个在故撫去四
枚釋三个腊盛半而俎猶有八體在撫去五枚釋三

个皆為改饌西北隅也云腊則短脅正脅代脅魚三
故而已者以腊右體已盛脊又屬焉唯有左在下文
云主人腊臂主婦腊臠祝則骼所釋者故知脅又牲
體所釋者是脅脊此腊脊已在盛半限故知所釋注
有三祝主人之魚腊取于是祝主人主婦俎之魚
腊取于此者大夫之禮文待神餘也三者各取一魚
其腊主人臂主婦臠祝則骼也與此皆於鼎側更載
焉不言主婦未聞音余與音余祝主至未聞。釋曰案
人主婦祝皆無腊上大夫之祝當有腊俎至於饋尸
腊為庶羞又不載於俎與此異此下大夫待神餘故
祝主人主婦皆有腊體也云其腊主人臂主婦臠祝
則骼也與者主人用臂主婦用臠見於下經祝無文
而知用骼以其骼無正文故云與以疑之也云此皆
於鼎側更載焉者上撫時共在一俎以出及下設

主人主婦及祝各異俎又不同時故知更載俎云鼎
側則不復升鼎也云不言主婦未聞者下有主婦俎
腊臠則主婦用腊可知此經直云祝主尸不飯告飽
人不云主婦未聞其義或轉寫者脫耳尸不飯告飽
主人拜侑不言尸又三飯凡十三飯士九飲大夫
十一飯其餘有十三飯十五飯凡十至五飯
飯少牢上下大夫同十一飯士大夫既不分命數
為會卑則五等諸侯同十三飯天子十五飯可知佐
食受牢舉如饋舉肺脊釋曰自此盡薦膋皆如
佐食之事此主人獻有五節主人獻尸一也酢主
人二也獻祝三也獻上佐食四也獻下佐食五也主
人洗酌醋尸賓羞肝皆如饋禮卒爵主人拜祝受尸
爵尸答拜祝酌授尸尸以醋主人亦如饋其綏祭其

儀禮卷之七

四十五

根節

馭亦如償

肝宰肝也緩皆當作按按讀為藏其情

之脩古文為

按作按者案經唯有一緩而云皆當

鄭并下佐食按總破之故云皆也云讀為藏其情之

情者讀從周禮守祚職云既祭則藏其情必讀從之

者義取情其獻祝與二佐食其位其薦胥皆如償主

婦其洗獻于尸亦如償

自尸脩不飯告飽至此與

償同者在上篇

于房論主婦亞獻尸及祝并獻二

佐食之事此一節之內獻數與主人同唯不受馭為

異云與償同者經既云如償而注復云與償同者為

事在上篇主婦反取籩于房中執棗糗坐設之棗在

而發也 稷南糗在棗南婦替者執栗脯主婦不興受設之栗

在棗東脯在棗東主婦與反位

棗饋食之籩糗蓋

籩之實雜用之下賓尸也栗脯加籩之實也反位反

主人之北拜還爵位

東饋至爵位○釋曰此設

陰厭神饌也案周禮籩人饋云饋食之籩棗臬桃乾

是鄭據籩人職而言也云雜用之下賓尸也者案上

賓尸者籩者白黑糗餌之等朝事之籩羞籩之實各

用之而不雜也案上賓尸主婦亞獻尸設籩直有脯

脩二籩下大夫之禮三婦亞獻有四籩者賓尸之禮

主人獻尸主婦設四籩饋饋白黑故至主婦獻時直

設四籩無籩從設至主婦亞獻尸左執爵取棗糗祝取

栗脯以授尸尸兼祭于豆祭祭酒啐酒次賓羞宰燔

儀禮

卷一

儀禮

用俎鹽在右尸兼取燔揆于鹽振祭齊之祝受加于
所卒爵主婦拜祝受尸爵尸答拜自主婦反遽至

祝受加于所此異于儻篇自主至儻。釋曰上

燔從之事此篇首儻尸主婦亞獻尸乃有遽餌之事

其物又異唯糗同耳故云此異于儻也上注云自尸

備不飯告飽至此與儻同者在上篇此注云此異于

儻者上注云至此與儻者皆與儻禮同在上篇故注

云至此也此自卒爵下至答拜與儻同在上篇自祝

受加于所以上至主婦反遽與儻尸異鄭所以不在

卒爵上注而在尸答拜祝易爵洗酌受尸尸以醋主

下注者取終一事故也祝易爵洗酌受尸尸以醋主

婦主婦主人之北拜受爵尸答拜主婦反位又拜上

佐食綏祭如儻卒爵拜尸答拜主婦夾爵拜為不

賓尸降崇敬今文酌曰酌案主婦至曰酌。釋曰

爵拜上篇上大夫賓尸主婦獻尸夾爵拜此下大夫

既不賓尸主婦宜與士妻同今夾爵拜者為不賓尸

降崇敬故夾爵拜與上大夫主婦獻祝其酌如儻拜

同言降謂降賓尸之禮也主婦獻祝其酌如儻拜

坐受爵主婦主人之北答拜自尸卒爵至此亦與

儻同者亦在上篇自尸至上篇。釋曰經無尸

卒爵之文多故卒爵之文鄭注云尸者以經有

言尸以別之也宰夫為棗糗坐設棗于道西糗在棗

南祝左執爵取棗糗祭于豆祭祭酒啐酒次賓羞燔

如尸禮卒爵內子不薦籩祝賤使官可也自宰夫

薦至賓羞燔亦異于賓內子至于賓。釋曰案

特性主婦設籩者上妻卑

也案上尸獲主人箋皆主婦設也至此祝不使主婦而使宰夫設箋故云祝賤使官可也案禮記注內子卿妻引春秋趙姬請送叔隗以為內子證卿妻為內子今此下大夫妻得稱內子者欲見此下大夫妻於祝至薦箋兼見上大夫妻亦不薦箋故變言內子也或可散文下大夫妻亦得為內子也云自宰夫薦至賓羞燔亦異于賓者少牢主婦獻祝亦無箋燔從一事此有箋燔從者亦異于賓也

主婦受爵酌獻二佐食亦如賓主婦受爵以入于房○賓長洗爵獻于尸尸拜受賓尸西北面答拜爵止

尸止爵者以三獻禮成欲神惠之均於室中是以奠而待之

尸止至待之。釋曰自此盡庶羞在左論賓長獻尸祝佐食并致爵之事此一節之內凡有十爵尸作止爵飲訖酢賓長四也賓獻祝五也又獻上生

食六也又獻下位食七也賓致爵於主人八也又致爵于主婦九也賓受主人酢十也云賓尸西北面答拜者案上少牢正祭賓獻海此篇首賓長獻皆子拜送此特言答拜者下大夫故也言拜送者禮重云答拜者

主婦洗于房中酌致于王人主人拜受主婦尸

西北面拜送爵司宮設席拜受乃設席變於士也

祭統云夫祭有十倫之義七曰見夫婦之別焉又曰尸酢夫人執柎夫人受尸執足夫婦相授受不相襲處酢必易爵彼據夫婦致爵而言又詩既醉序云醉酒飽德謂見十倫之義志意充滿是天子諸侯皆有夫婦致爵之事但少牢上大夫受致又酢不致上卑不嫌得與人君同夫婦致爵也云拜受乃設席變於士也者案特牲禮未致爵已設席故云異於士其上大夫正祭未致爵至賓尸尸酢主人設席以有尸

賓故設席在前也案周禮司几筵云祀先王昨席亦

如之鄭注云昨讀如酢謂祭祀及王受酢之席彼受

后諸臣致爵乃設席與此禮同者士罕不嫌多與君

同故也
主婦薦韭菹醢坐設于席前菹在北方婦贊者

執棗糗以從主婦不與受設棗于菹北糗在棗西佐

食設俎臂春脅肺皆牢膚三魚一腊臂臂左臂也

特牲五體此三者以其牢與腊脅而七牢腊俱臂亦

所謂腊如牲體臂左至牲體。釋曰知是左臂者右臂尸所用故知左臂也云特

牲五體此三者以其牢與腊臂而七者以經云臂春

脅皆牢牢謂羊豕也既羊豕臂春脅俱有是六也通

腊臂而七是以牲體唯有三也云牢腊俱臂亦所謂

腊如牲體者腊如牲體特牲記文案彼云腊如牲體

臂直一骨無並故須云腊如牲體也主人左執爵

右取菹腍于醢祭于豆間遂祭邊會爵與取牢肺坐

絕祭齊之興加于俎坐挽手祭酒執爵以俎坐卒爵

拜無從者變於士也亦所謂順而撫也

婦答拜受爵酌以醋戶內北面拜自酢不更爵殺

主人答拜卒爵拜主人答拜主婦以爵入于房

也云殺

臂即體也故以體言之以其上腊撫五牲左有臂

肱亦用臂是以經云腊如牲體但此腊主人左執爵

肱亦用臂是以經云腊如牲體但此腊主人左執爵

肱亦用臂是以經云腊如牲體但此腊主人左執爵

肱亦用臂是以經云腊如牲體但此腊主人左執爵

肱亦用臂是以經云腊如牲體但此腊主人左執爵

肱亦用臂是以經云腊如牲體但此腊主人左執爵

肱亦用臂是以經云腊如牲體但此腊主人左執爵

肱亦用臂是以經云腊如牲體但此腊主人左執爵

肱亦用臂是以經云腊如牲體但此腊主人左執爵

肱亦用臂是以經云腊如牲體但此腊主人左執爵

肱亦用臂是以經云腊如牲體但此腊主人左執爵

肱亦用臂是以經云腊如牲體但此腊主人左執爵

肱亦用臂是以經云腊如牲體但此腊主人左執爵

肱亦用臂是以經云腊如牲體但此腊主人左執爵

乃祭酒亦變於士自爵止至作止爵亦異於賓
止至於賓。釋曰云作止爵乃祭酒亦變於士者特
牲賓三獻如初燔從如初爵止無祭酒之文至三獻
作止爵。釋曰云燔從如初爵止無祭酒之文至三獻
爵者以經云燔從如初乃云爵止鄭注云初亞獻也
亞獻時祭酒既訖乃始燔從則三獻燔從如初始云爵
止明是祭酒既訖乃始燔從則三獻燔從如初始云爵
故云變於士云自爵止至作止爵亦異於賓者此篇
首賓尸禮賓長獻尸奠爵又云尸作三獻之爵不解
以為與賓同云異者賓尸止爵在致爵後其作之在
獻私人後欲神惠之均於庭此止爵在主婦致爵前
作之在致爵後欲神惠之均於室中與特牲燔從如初
爵止同少牢上篇所以不致爵者為賓尸賓尸止爵
者欲室中神惠均於庭故止爵也特牲再止爵者一
止爵欲神惠均於室中一止爵者順上大夫之止爵也

尸作止爵祭酒卒爵賓拜祝受爵尸答拜作止爵

乃祭酒亦變於士自爵止至作止爵亦異於賓作止爵

祝酌授尸賓拜受爵尸拜送坐祭遂飲卒爵拜尸答

拜。獻祝及二佐食。洗致爵于室。洗致爵者

以承佐食賤新之主人席上拜受爵賓北面答拜坐

祭遂飲卒爵拜賓參拜受爵。酌致爵于主婦主婦

北堂司宮設席東面。北堂中房以北東面者變於

士妻賓尸不變者賓尸禮異矣。內子東面則宗婦南

面西。上內賓自若東面南上。北堂至南上。釋

妻者案特牲記宗婦北堂東面北上注云宗婦宜統
於主婦主婦南面此東面故云變於士妻云內子東
面則宗婦南面西上者此無正文鄭以意解之何者
宗婦位繼於主婦今主婦准特牲在宗婦位易處則

宗婦位亦易處則主婦位南面西上可知云
內賓自若東面南上者亦約特牲記文也
主婦席

北東面拜受爵賓西面答拜注席北東面者北為下

注席北至為下○釋曰案特牲宗婦東面北上今

主婦在宗婦之位東面鄭以此為下者若宗婦之

衆則北為上今主婦特位立則依曲禮席東

鄉西鄉以南方為上因於陰陽故此為下
婦贊者

薦韭菹醢菹在南方婦人贊者執棗糗授婦贊者婦

贊者不與受設棗半菹南糗在棗東注婦人贊者宗

婦之弟婦也音弟佐食設俎于豆東羊膾豕折羊脊

脅祭肺一膚一角注一膾膾注豕折豕折骨也不言所

折略之特牲主婦注穀折豕無脊脅下主人羊豕四體

與膾膾而五注豕折至而五○釋曰云豕折骨也

骨云不言所折略之者謂不全體就體骨中折之故云折

特牲主婦穀折者鄭略而不言骨名其折是穀折也

云豕無脊脅下主人者主人於上文有脊脅也云羊

豕四體與膾膾而五者上主人牢與膾臂而七此五

是其主婦升筵坐左執爵右取菹揔于醢祭之祭籩

奠爵與取肺坐絕祭齊之興加于俎坐挽手祭酒執

爵與筵北東面立卒爵拜注立飲拜既爵者變於大

夫賓答拜賓受爵○易爵于篚洗酌醋于主人戶西

北面拜主人答拜卒爵拜主人答拜賓以爵降奠于

篚注自賓獻及二佐食至此亦異於賓注自賓至

曰異者謂賓獻及一佐食以下至此奠于篚異於少牢賓長獻直及祝不及佐食故鄭彼注云不獻佐食將饋尸禮殺是也乃羞宰夫羞房中之羞司士羞庶羞于尸

祝主人主婦內羞在右庶羞在左。主人降拜眾賓洗獻眾賓其薦齊其位其酬醋皆如饋禮。主人洗

獻兄弟與內賓與私人皆如饋禮其位其薦齊皆如饋禮。卒乃羞于賓兄弟內賓及私人辯。自乃羞

至私人之薦齊此亦與饋同者在此篇不饋尸則祝猶俯耳卒已也乃羞者羞庶羞。釋曰此一經論主人獻堂下眾賓兄弟下及私人并

房中內賓皆與止大夫禮同之事。賓長獻于尸尸醋

獻祝致醋賓以爵降實于篚。致謂致爵于主人主

婦不言如初者爵不止又不及佐食。食。致謂至此

經論次賓長獻尸已下之事以其上賓長已獻尸訖

不及佐食者謂不言同上云不言如初者爵不止又

涪爵不止注云如初如其獻補酌致主人受尸酢也

者為經不可如一故鄭注彼此各申經意。賓兄弟交

醋其酬無筭爵。此亦與饋同者在此篇。至此亦

。釋曰此一經論堂下賓及兄弟行無筭爵之事此

堂下兄弟及賓行無筭爵似上大夫無旅酬故鄭云

人君之禮同既與神靈共尊故闕旅酬直行無筭爵而巳特牲堂下得獻之後與神別尊故旅酬無筭爵並皆行之事賤不嫌利洗爵獻于尸尸酌獻祝祝受與君同故得禮備也

祭酒啐酒奠之

利獻不及主人殺也此亦異於賓

釋曰此一經論佐食事尸禮將

者此對上文賓長為加爵及主人此不及主人是殺也又云此亦異於賓者案上少牢無利獻賓三獻尸即止此篇首饋尸之禮佐食又不與故無佐食獻故云異也

主人出立于阼階上

西面祝出立于西階上東面祝告于主人曰利成祝

入主人降立于阼階東西面尸謏祝前尸從遂出于廟門祝反復位于室中祝命佐食徹尸俎佐食乃出

尸俎于廟門外有司受歸之徹昨薦俎

自主人出

至此與賓雜者也先養徹主人薦俎者少一土特牲

饋食禮曰徹昨俎豆籩設于東序下

釋曰云

自主人出至此與賓雜者也者謂有同有不利成上

少牢直云祝告曰利成此云祝告于主人曰利成上

入主人降立于阼階東西面尸謏祝前尸從遂出于廟門

前彼云祝命佐食徹所俎降設于堂下此云祝反復

位于室中祝命佐食徹尸俎佐食乃出尸俎于廟門

外有司受歸之故云雜云先養徹主人薦俎者變於

士者特牲既餼祝命佐食徹昨俎者此餼前徹昨薦

俎故云變於士引特牲者乃養如饋謂上篇自司

官設對席至此餼興出也古文養作餼卒養有司官

徹饋饌于室中西北隅南面如饋之設右几扉用席

官徹饋者司馬司士舉俎宰夫取敦及豆此於尸

設改饌當室之白孝子不知神之所在庶其饗之於

此所以為厭飫不令婦人改徹饌敦豆變於始也尚

使官也佐食不舉羊豕俎親餞尊也扉隱也古文右

作侑扉作第 **論**官徹至作 **○**釋曰自此下盡篇

事云曰徹饋者司馬司士舉俎者經云官徹則有馬

主羊司士豕豕明遠遺此二人舉俎可知即上經云

宰夫多主主婦之事此敦及豆本主婦設之今云官

徹明非婦人知是宰夫為之也是以上文云宰夫羞

房中之羞又上主婦獻祝宰夫薦鄭注云內子不薦

及於此可知云當室之白孝子不知神之所在庶其饗

義之文案會子問說陽厭之事云當室之白尊於東

旁鄭云得戶明者也郊特牲云索祭祝于祊不知神

之所不在於彼乎於此乎尚曰求諸遠者與祭義云勿

勿乎其欲饗之是鄭所取陽厭及祊祭求神之事云

年初設饌主婦薦兩豆宗婦一人贊兩豆主婦設一

敦宗婦贊三敦是其始時婦人設之今使宰夫徹豆

敦者尚使 **納** **尊**于室中 **陽**厭殺無玄酒司宮婦

祭 **婦**豆間之祭舊說云埋之西階東 **階** **東** **婦** **豆** **至**

曰引舊說者案會子問凡幣帛皮去為王命埋之階

間此豆間之祭案舊說埋之西階東以神位在西故

亦西階是以 **主人**出立于阼階上西面祝執其俎以

祭 **婦** **豆** **至**

出立于西階上東面司宮闔牖戶注閉牖與戶為鬼

神或者欲幽闇祝告利成乃執俎以出于廟門外有

司受歸之衆賓出主人拜送于廟門外乃反注拜送

賓也者亦拜送其長不言長賓者下大夫無尊賓也

注拜送至賓也。釋曰此決賓尸時尸出侑從主

人送於廟門之外拜尸不顧拜侑於長賓亦如之

衆賓從鄭注云從者不拜送也言從者不拜送則此

云拜送者拜送其長可知不言長者下大夫賤無尊

賓故不別婦人乃徹注徹祝之薦及房中薦俎不使

其長也。有司者下上大夫之禮注徹祝至之禮。釋曰云

禮有決上大夫祭畢將饋尸有司徹賓尸禮終注徹

亦有司徹今婦人徹故云下上大夫之禮也

也

中之饌注有司徹之婦入徹之外內相兼禮殺

司至禮殺。釋曰云有司徹之婦人徹之外內相兼

禮殺者此徹室中之饌者於上經有司徹饋饌於室

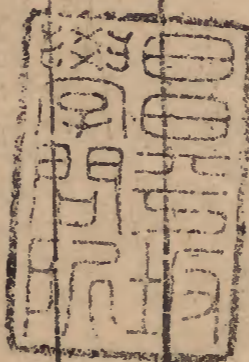
中西北隅者今故婦人徹之故云外內相兼外者謂

有司官改饌西隅內者謂今婦人徹饋故云相兼

也

禮注疏卷第

七



文化个五

