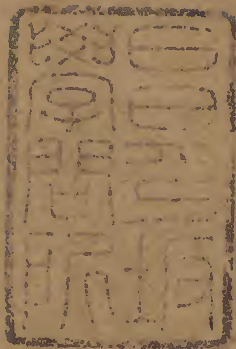


錢穀備要

九

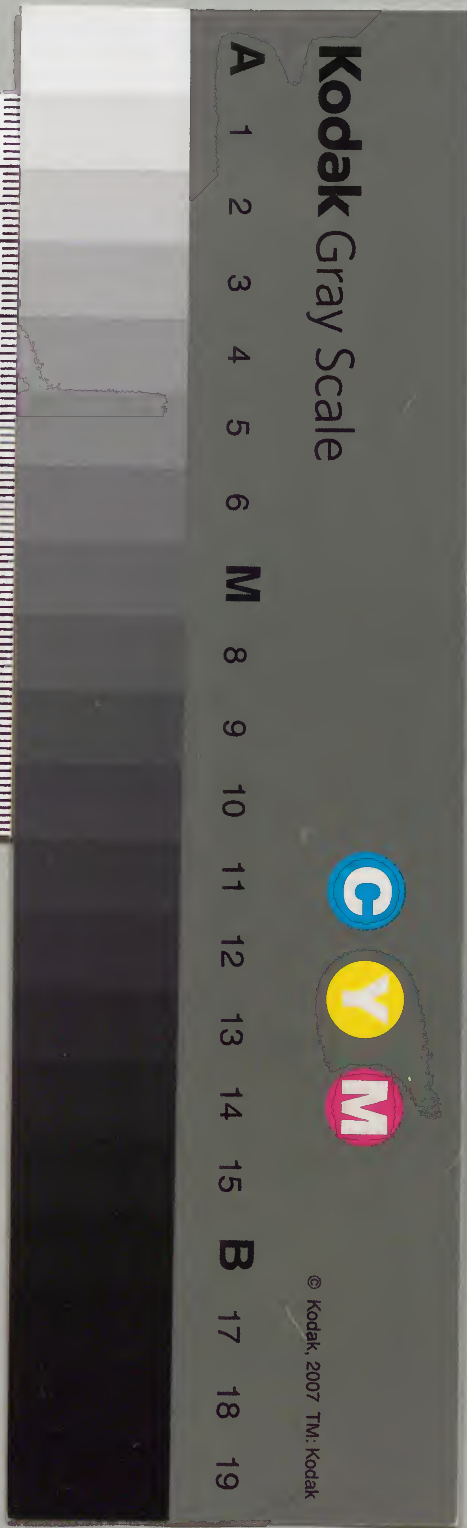


				漢書門
				九
				三
				〇
				四
				八
				二
				一
類	號	函	架	冊

内閣文庫			
番號	漢	9230	
冊數	12 (11)		
函號	296	113	

七

共八



綴じ部(喉部分)の文字など開きが不鮮明な箇所あり

錢穀備典卷九目錄

武林王又槐陸庭編輯

廣陵羅允綬荔樵
同弟 又梧鳳楷 參訂
吳興後學陸天墀階平校字

湖南查災規條

湖南辦賑規條

淺草文庫

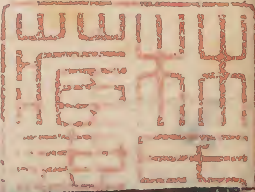
執照式

江省捕蝗事宜

錢穀備典

卷九目錄

一



報單式

安徽捕蝗事宜

河南捕蝗事宜

布墻捕蝗圖式

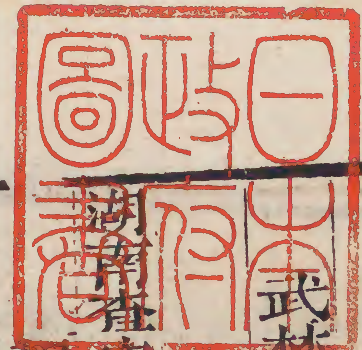
錢穀備要卷九

廣陵羅允綬荔枝

同弟 又梧鳳借 叅訂

吳興後學陸天墀墮校字

武林王又槐陸庭編輯



湖南查災規條

報災按例限

一夏災不出六月秋災不出九月言題報情形不出六月九月之外也自題報情形出本之日起

限四十五日如勘不成災卽題覆銷案如勘實
成災卽將災田頃畝成災分數具題賑恤再于
具題成災分數之日起限兩個月將應免錢糧
造冊題蠲此三次題本一定不易之成法又定
例夏月被災如秋禾種植齊全將來可望收成
者統俟秋穫時確勘分數另行辦理今本年各
屬被水係在五月中下旬有已涸出田畝據報
補種者亦有水尙未退必須逐漸疏消方能陸

續補種者業經彙請題報情形卽委各員應速
前赴被水各地方會同履畝確勘補種田禾分
數如不成災州縣取具地保甘結出具卽結委
員出具會勘卽結詳府州核實加結送守巡道
加結移送本司彙請題銷如勘實成災卽將災
田頃畝成災分數造冊照前取具各結由府州
道送司彙請題報各府道統于八月初旬詳移
到司以便彙核詳請具題仍令一面查審戶口

數目定期開賑隨將應免錢糧各分數造冊具詳于兩月限內題蠲仍准扣除程限期限甚迫處分甚嚴均不可稍有遲悞

委員分勘

一被水州縣本司俱已詳委鄰近州縣或廳員前往查勘如地方廣濶村庄繁多地方官一身難以週遍委查之員自應分查以副定限但須先將辦理之法公同剴切指明分定都圖挨順村

庄分辨並開單稟報道府以專責成至分案查辦原以佐州縣之不逮未便容其置身局外致滋疎懈如何村何庄灾民戶口係何員清查于冊內將職名開列以便稽查倘查辦不實別經委員查出即以玩視灾傷詳揭請叅

履勘必須確實

一檢勘灾傷最宜確實南省魚鱗圖冊殘缺無存必憑灾戶呈報坐落畝數造就草冊首行開列

灾戶姓名并完糧戶名住居村庄次行卽列生業并原種某禾田若干畝被災若干畝計幾段坐落某處按田坐落之處抽聚開造按庄分釘作爲底冊委員赴庄查勘該州縣卽按其所查村庄將前項草冊交該委員帶往務逐畝履勘實係被災卽于冊內對明畝數註定成災分數問明共有田若干或係已業或係佃耕早種晚禾被災者若干如有勘不成災者卽當面指明

于冊內刪除勘畢照繕清冊四五本以備抽查覆勘此冊勘定則以後清查戶口給賑蠲免均有可稽不致冒濫

酌定成災分數

一成灾分數原以收成厚薄爲定如收成僅有四分卽爲成灾六分但勘灾之時禾稻在田灾傷分數殊難銖兩不失如田禾枯稿糜爛顆粒無收節候已遲又不能補種自應定爲十分若其

中田畝高低不一種植遲早不同或受傷甚重
 僅有微收或受傷稍輕僅減分數須因時隨地
 體訪查勘分別輕重酌定切實分數不致災民
 日後紛爭至成災分數應以各田地內實在被
 災情形為準如一圩一垌之中有田百畝其九
 十畝有收而十畝成災即就十畝勘明成災分
 數入冊其不成災田畝仍應彙報收成不得被
 此牽算

預示勘災日期

一履勘災田查審戶口時先期用高脚牌傳知各
 災戶各自住守田廬聽候各官先後踏勘查審
 毋許彼此混雜聚集一處倘有奸民鼓眾要挾
 以及縱容婦女出頭滋事者照定例拏究

災民照烟戶冊查對

一被災分數勘定即應查審災戶印委各官分帶
 烟戶冊督同保甲查對冊內成災各戶但烟戶

冊多有相沿老冊不能全備保甲冊奉行編審或可依憑但須挨次親赴其家先令家長報明口數然後點驗大小口審查年貌登註冊內以家長出名卽爲戶首不得任其別指房戶分報以致重疊冒濫查完一戶填明門單實貼門首不特可免捏名冒賑之弊而保甲亦得藉此清查矣倘一戶分爲數戶甚至臨點假蓋蘆棚混冒領賑者除刪除並行究處至被災各垸內有

外邑民人落籍已久雖係佃種傭工者亦准一例入冊如暫來傭工依傍熟人搭棚栖身並非土著灾黎不許入冊倘有捏冒開除重究又無堤散洲素資魚柴間有種植皆係餘利向例不在被水成灾之列如有依堤垸藉爲灾垸暗附飢民槩行刪除查究又垸長保正貧富不一既經被水如查係實在貧乏者亦准一例入冊該垸保造冊報名應按實在飢民開造如敢將可

過之戶串通冒開實在飢民故行遺漏及指稱使費需索灾民私收造冊錢文查出倍究

頃畝戶口各冊挨次開列

一頃畝分數冊須依原定都圖里甲挨序開列戶口冊應照順庄甲分次序開列以便抽查不許

胥役故意混淆

灾戶酌分極貧次貧

一灾戶極貧次貧應酌中分別其被灾人戶內紳

衿富戶并田地十畝以外家有儲蓄及經營貿易兵丁書役例不給賑倘敢冒入同境保一併究處又灾民內除入境孤貧已經食糧不賑外凡屬赤貧無力及四貧無告者俱准列為極貧其或係佃民或田地十畝以內又全行被災冬春難以存濟者俱應列為次貧總在地方官并委查之員臨時細加察看情形分別登註入冊平心實力查辦務期無濫無遺

灾民分大小口

一灾民凡十六歲以上為大口十五歲以下至能行走者為小口尚在襁褓者不入賑冊委查之員須驗身材大小問明年歲酌量填註不可僅據灾民開報致有增添捏冒之弊

灾戶查看產業外出者另記姓名戶口

一印委各官查驗時除生業田產已據呈報開列草冊外仍再查勘如有倉廩有生業者填記冊

內日後有混行告賑者可以查明駁飭再有田畝被災先經外出存有空屋者即驗明住址查詢保鄰委係無力農民外出覓食應行入賑者查其姓名戶口另行登記日後聞賑歸來查冊補賑可免捏冒如係可過之戶關鎖門戶捏稱外出或將空基指為有人居住混冒入冊者分別究懲

酌借籽種口糧

一夏月被災補種秋禾其間有佈種較晚必須接濟者或借籽種或貸口糧例許隨時酌行今本年被水各屬有分別借給籽種口糧動支社穀及常平穀石或應本年秋後或俟來年秋後免息還倉均應先行造具出借數目花名細冊另文詳請咨部

蠲免錢糧分數

一定例蠲免錢糧被災十分者免七分九分者免

六分八分者免四分七分者免二分六分五分者免一分其漕糧一項尋常被災例不准蠲如該處被災甚重應臨時酌量情形議詳具題請旨遵行州縣俟具題後即出示曉諭一面刊刷串票填寫某里某甲花名蠲免錢糧確數分發各戶收執

一緩征錢糧

一緩征錢糧定例被災八九十分該年錢糧分作

三年帶征被災五六七分者該年錢糧分作二年帶征又乾隆二十九年華容等處被水未成災案內請將是年下半年錢糧緩至次年秋收後征收准行在案應于查定分數時將應緩征田地都圖里甲花名俱于實征冊內別出另造一冊存案按照分年帶征如勘不成災收成究屬歉薄應俟次年麥熟後啟征者亦統于題報分數案內分晰聲明報部其未被災及不應緩征之地畝錢糧仍照例催征并分晰出示曉諭以免混淆滋弊

湖南辦賑規條

應賑口數給票

一灾民戶口分別極貧次貧既已查明核定造冊
 則應賑不應賑已一目了然即應酌定應賑口
 數填給賑票以便開賑持票領米其賑票應刊
 兩聯以堅厚綿紙刷就每百張一本編定字號
 于委員覆勘時帶往村庄查過一戶即填明姓
 名極貧次貧大小口數目住居庄甲加賑月分



一張給本戶爲到廠領賑之據一張存縣備查
票內口數字書務須大寫不可用省筆致狡猾
之徒自行增添如遺失稟明州縣補給原號仍
于冊內註明何月日補給字樣不致重冒迨定
期初賑災戶持票赴廠時散賑之員刊一第幾
賑散訖木戳印于票內同口糧仍給災戶領回
至再賑時一體如戳俟終賑月分散糧時將票
收回備查其有老幼疾病不能親身赴領照例
許伊親族鄰佑代領即于冊票內註明代領人
姓名如有冒領扣剋等弊地保舉報嚴究着追
如地保通同分肥察出一體坐罪倉夫斗級人
等務令平斛響攔毋得高下其手倘有拋撒扣
剋等弊查出重究枷示倉所示儆

計算給賑銀米

一戶口數自一定卽應通盤計算共需米若干銀
若干倉庫內現有可動某欸米穀銀兩各若干

如屬不敷卽應預期詳明以便迅速派撥不得稍有稽遲延悞

災民先撫恤口糧

一定例如遇水旱卽行先賑一月撫恤口糧再行查明戶口具題加賑今年被水彙報情形業經聲明如有拮据貧農照例撫恤其被水各屬武陵情形爲更重欽

上諭查明被災戶口先行撫恤一月口糧俾窮民均資接濟並蒙憲檄飭將被水較重之處遵照定例查明應行撫卹之戶口切實數目各撫恤一月口糧業經本司酌撥錢文添員協查先後飭行在案印委各員均宜遵照實力查辦毋致稍有遺濫

賑恤淹斃人口

一卹淹斃人口應查明大男婦若干口小男女若干口除有力不給殮費外無力者大口給殮費

銀一兩小口給銀五錢于分數案內聲明散給
殮埋另行取造冊結報銷

賑恤冲倒房屋

一恤被水冲倒房屋應查明倒塌瓦屋若干間草
屋若干間除有力不恤外無力者瓦屋每間給
銀五錢草屋每間給銀三錢人多之戶瓦屋准
給三間草屋准給四間不得遺濫亦于分數案
內聲明散給修復另行取造冊結報銷

賑恤修復冲壓田畝

一卹冲壓田畝按村查明若干畝如水冲沙壓可
以墾復之田除有力者勸令自行修復外無力
者每畝給工本銀二錢于分數案內聲明散給
修復另行取造冊結報銷

豁除田糧

一水冲石壓或冲塌成河勘實不能墾復田畝即
于分數案內聲明仍查明糧畝科則造具細冊

加結同蠲緩冊結並案詳題豁除田糧

被災五分者來春酌借口糧

一被災五分者應于來春酌借口糧秋後免息還倉以資接濟又勘不成災之地方究因被水淹浸民力拮据亦應查明實在無力貧民酌借一月口糧仍按大口小口分別借給統俟秋收後免息還倉

賑恤體察實在情形

一辦理災務總須查勘實在情形就被災之輕重分別賑恤不可稍有成見若有心博寬大之名謂寧濫無遺以致刁民冒捏書役弊混無所不至及見動項浩繁始覺過濫而限期緊迫多不遑覆查必致混行刪除民情不服滋生事端若有心為節省之計將實係被災之戶任意刪減以致災民失所流離道途然後復為增益刁民又得妄生覬覦此皆不體察實在情形但以意

為輕重之過也故灾戶必不可濫惟不濫則不致混刪不混刪則可免遺漏印委各員均應悉心體察各按實在情形辦理不得稍有偏執粉飾

加賑月分

一加賑月分應照乾隆五年定例成灾六分者極貧加賑一個月成灾七八分者極貧加賑兩個月次貧加賑一個月成灾九分者極貧加賑三個月次貧加賑兩個月成灾十分者極貧加賑四個月次貧加賑三個月每大口日給穀一升小口五合如銀穀兼賑每穀一石折銀五錢如以錢折賑米一斗折銀一錢每銀一錢折錢八十六文均扣除小建至開賑月分并銀穀錢文作何配搭散給俟臨時酌議辦理飭遵

給賑示期分廠發米

一給賑米石應遵乾隆二年定例于被灾村庄適

中之地擇空閑廟宇或寬大房屋可作賑廠者預將米石運送分貯慎選丁役小心看守其米石務須乾潔不許夾雜糠粃開賑之時先期令地保傳牌示知某日散某某庄甲在某處公所務須周知風雨無改免致往來守候屆期印委各官黎明前往安設公座廠外用木柵欄住領賑之人止許站立柵外先備高脚牌若干面每面書某甲災民某某等十戶甲長執牌率領各

戶首進柵書吏照冊唱名看冊與票相符卽行給米于票內蓋用放過第幾次賑糧訖紅戳交還本戶如只賑一月者將票收銷木柵須開兩門東進西出便不擁擠如庄村寫遠卽分設廠所詳請委員分散

較準斗斛

一大口每月賑穀三斗小建二斗九升小口每月賑穀一斗五升小建一斗四升五合照數另製

大小斗斛送道府較準印烙分置廠所量給可免臨時逐一用升斗分量以歸簡易

給賑折銀先期稱足封固

一給賑米折銀兩必須親信可托之人先期用庫平稱足封固上寫大小口數其散給錢文亦按應給錢數逐名預期串定候督賑官查驗硃點示期散給嚴禁棍役包領侵冒情弊委員亦須細心查驗如有前弊卽行嚴究

不許逼索災民私債

一散賑時示諭賑濟銀米原爲飢民餬口之計如有私債俱俟收成時償還不許中途逼索苦累窮民

散賑不到補給

一散賑時如有因事不到者扣出俟其補到時查對冊開戶口各數實無情弊卽行補給切不可任意刪除其先經遠出聞賑歸來者檢對查災

時另行登記某庄空基某人外出覓食簿內相符查詢無弊一體入冊補賑勿致冒濫

貧生酌量查報

一貧生例由教官查造大小戶口極次冊報州縣應給銀米屆期州縣會同散給該教官務須平情查報如未被水之戶不得冒濫開報

衛所貧軍給賑

一軍種屯田被災有由該衛查明極次貧軍自行設廠散賑者但衛所屯田多係分坐各州縣地方若被災寬廣該衛不能分身赴各處散賑亦有由衛所開造戶口冊移縣附賑事竣該衛造冊具結仍由州縣出結報銷其民種屯田應歸州縣查報戶口給賑報銷然須先期詳定免致臨時縣衛推諉貽悞

查禁胥保勒索

一定例直省州縣倘遇查勘水旱等事凡一切飯

食舟車盤費及造冊紙張各費俱酌量動用存
公銀兩毋許絲毫派累地方若州縣官不能密
察嚴禁以致奸胥里保仍蹈故轍舞弊立即題
叅從重議處等因第各地方有種蠶胥積保地
棍串通一氣乘機科派指稱上房災費每戶需
索貧者無以應則扣除富者私相許卽多開遺
濫之弊相因而至甚至一冊之中半真半假以
有用之經費消糜于若輩之手深可髮指全在
州縣實力查禁嚴究使前弊悉除民沾實惠至
于戶倉各書以侵冒爲長技更須加意稽查有
犯卽掌嚴懲不得少爲庇護致被上司訪聞身
受叅處後悔無及

以工代賑

一查被災地方原有以工代賑之例如有應興工
作自當及時修舉如挑河築堤修城等工所用
夫力俱多方與貧民有益至已領賑票之灾戶

中有赴工力作者此乃自勤其力以補日用之不足仍應一例支給工價不得干應領賑糧內扣除

不許攙和氣頭厥底糠粃砂水

一州縣存倉米穀多有氣頭厥底至于霉爛者則係平日收貯不謹本應官賠之項今若散給災民盡作好米甚或攙和糠粃砂水有名無實何以救濟查賑各員每至賑廠必須細驗如有前

弊即行詳捐

查災官不得私受供應

一查災官員不得受鄉保庄主絲毫供應飲食每有佐雜各官貪小便宜臨行該鄉保庄主串通胥役開一虛單強令入冊便多膏濫

查賑員役支給飯食

一本省查賑員役飯食係照江南之例支給除現任州縣養廉充裕無須議給并州縣官之跟隨

書役轎夫人等飯食俱聽自行捐給外如試用候補人員無論品級崇卑原無養廉者每員日給銀三錢現任同知通判每員日給銀二錢原任佐雜微員每員日給銀一錢原任同知通判准帶書辦一名差役四名轎夫四名候補丞倅州縣亦如之現任佐雜准帶書辦一名差役二名轎夫三名候補佐雜亦如之每員每名各給飯食銀五分總以到縣辦事之日起事竣之日

止俱由州縣核實給發如遇乘船已有轎夫飯食抵用毋庸另給船費如閑住之日除本邑佐雜槩不准給盤費飯食外其外來委員閑住之日在縣幫辦賑務准給盤費不給書役飯食放賑時在廠書辦衙役斗級飯食亦聽候州縣自行捐給其給單造冊紙張公費總照應賑貧民大小口數以每萬口作三千戶計算每千戶准銷單票銀二錢每千戶計冊四十頁每頁准銷

銀二釐亦在縣庫支給事竣分別造冊報銷

撥運運脚

一撥運撫賑平糶倉糧運費挑脚照本省水陸程途之例支給事竣之日一併分別造冊報銷其領運接運賑糧員役例不另銷盤費至平糶倉糧原應青黃不接米少價昂時舉行所以平市價便民食也如遇放賑之時貧民有米可資毋庸再為平糶應樽節倉糧以為來歲青黃不接時糶濟之用

賑票及報銷冊結式

一支放賑糧先須散給印票追賑恤事竣亦例應造冊具結由司詳請題銷今擬定賑票及報銷冊結各式附刊于後以備臨時查辦至于運賑水脚坵房修費借給籽種口糧等項皆應隨賑報銷應于賑畢後造具各冊結分案詳送藩司核明彙轉

湖南某府某

衛州縣

為某事今將乾隆

年秋被

水災賑濟

貧士

戶口用過銀穀數目造冊呈請

查核須至冊者

計開

一所屬被災六分極貧貧士

某

姓

一戶某姓名

大幾口

小幾口

一戶某姓名

大幾口

小幾口

以上共幾百幾十幾戶計男婦大口

若干小口若干其大口日給穀一升

小口五合自乾隆某年某月某日起

至某日止加賑一個月共應賑穀若

若干

七八九十分式樣俱照前條六分極貧式倣造

先行撫卹過口糧應于加賑之前一

例開造

以上總共被災六七八九十分極次貧_賑
 若干戶共男婦大口若干小口若干
 自乾隆某年某月某日起至某日止
 按照貧民極次應行賑卹月分每大
 口日給穀一升小口五合共應賑穀
 若干內給過本色穀若干每石折銀
 五錢折給銀若干穀係在于某倉內
 動支折給銀兩係在司庫請領支給
 並無冒濫遺漏等弊理合開造清冊

賑濟報銷結式

湖南某府某_縣今于

與印給為某事實結得單_縣乾

隆某年_夏被水災賑過被災六七八九十分極
 次_貧共若干戶大口若干小口若干照例給
 賑加賑共賑過本色穀若干又賑過銀若干照
 每擔五錢折穀若干共賑過本折穀若干俱係

金桌備要

卷九

隨同本府知府某按戶散給並無冒濫遺漏情弊理合出具印結須至印結者

某州正堂

為散賑事今填執照給某處

次極貧民某收執候期執票赴廠領賑須至票者

計開

一戶某父某子某

妻某女某大口幾口小口幾口

共應領加賑某月口糧銀若干

災民領賑執票

乾隆

年月

日給

災民領賑

執照式

三

江省捕蝗事宜

安藩魏 奉 安撫準 飭議牌開蝗蝻所生其

端有二一係魚蝦遺子所化凡諸水涯澤畔均有魚蝦遺卵遇冬乾涸留集草叢如春水盛大則漫漬濡化為蝦為魚游泳而去矣若水勢微弱漫不及草則濕熱鬱蒸化而為蝻越數日即生翅成蝗此魚蝦遺子之所化也一則飛蝗孽種所滋凡飛蝗停止處所必生子入土其生之

地必擇高亢黑土以尾錐入深不及寸一生九
十九子先後各有一蛆一引一推使之深入春
氣發動則轉頭向上先後二蛆一引一堆擁之
使出迨經出土二蛆皆斃其九十九子萌孽滋
長而形如蟻旋卽如蠅數日內卽生翅爲飛蝗
高颺延蔓爲害甚巨此孽子之所滋也蝗性畏
雪若冬雪頻降便入土深厚春水而出土深力
乏悉死水中設或雪力微薄一經蠢動捕治甚
難應乘此冬時設法搜除凡係水濱澤畔衰草
之區勸民刈挖不特多得此水草可供炊爨且
使魚蝦遺子盡克掃除免遺蝗害有裨民生至
蝗虫產生之地形旣高亢土復壙黑且地上有
孔竅數如蜂房尋覓甚易若地方官等悉心督
率多張示諭給以錢文又勸令無業窮民挨查
徧掘荒原僻徑水滙山陬在在搜尋務勿遺漏
州縣印官責成該管府州直隸州責成道員嚴

加督率其佐雜教職亦令分頭派定稽查于飛蝗落過處所尤宜加意搜尋挖掘其勤敏者詳請記功懈弛者詳請記過至于鄉民應照條畧出示業佃各戶如本人地土本人搜查無人管業者連界產佃搜尋水滋山陬人跡罕到之處該地鄉保僱夫搜查如該鄉保實力勸募搜挖多而無滋擾該印官賞給花紅誘避不力者查明責處其挖未出土米粒大蝻子不得攪和砂

土照詳定舊例三冬閑暇之時挖得蝻子一斗者交官給銀二錢至鄉保所僱夫役每日每名給米一升折大制錢八文天氣寒肅挖出蝻子諒不易于腐壞所出之多寡不同不便定積蝻數目報驗似應每半月積數若干卽解該管道府驗明并通報查考該府道驗明卽用柴草焚毀每蝻子一斗約須柴一束或草二束其應動各項銀兩于本年耗羨項下動支同本年捕蝗

金身保嬰 卷九

銀兩一并報銷 乾隆九年 督院尹 安撫

準 批准

安撫魏 批濟司李 詳覆泗州營都司張 于

乾隆九年捕蝗開銷公費緣由通飭各營嗣後捕蝗但聽文職撥夫武員只應撥兵協捕不得混僱夫役以杜冒銷等因

安藩高 議詳撲捕蝗蝻一切人夫飯食收買蝻子等項例于耗羨內動支安省向經詳定每夫

一名日給米一升或折銀一分收買成形跳躍者每斗給錢二十文長翅飛騰者每斗給錢四十文挖掘未出土米粒蝻子每斗給錢四百文或銀五錢燒蝗每柴一束准銷銀一分每草一束准銷銀五釐歷年報銷有案但未定有撲捕日期人夫名數限制查下江成例生蝻處所定限三日內撲盡每處人夫最多不得過五百名請自本年為始凡安屬各州縣報生蝗蝻各處

安撫衙門 卷九 江省捕蝗 三

以該處具報之日起限三日內撲捕淨盡如逾三日之限非係報後撲捕不力卽係初生未能隨時報捕以致蔓延長大難于撲打應着落該州縣捐給飯食集夫撲盡不准開銷以示炯戒至生蝻無多之處每處人夫以百名爲限其零星廣濶之處最多亦不得過一百五十名仍照原報村庄按日按數分別開定不許于原報村庄之外另立地名開報責成該管道府州縣就近稽察以杜虛冒事竣核實加結請領其餘夫工折價收買柴草各數悉照向例報銷再耗羨章程常例之外有必須動用之欸例應 奏明動用今捕蝗公費係屬必需應否先行 奏明動支俟各屬冊報齊全再行核實咨銷等因
乾隆十七年八月

安撫張 批准嗣後如有捺遲時日具報及捏分地名開銷情弊卽嚴行查叅仍將捕蝗公費實

係必需緣由另敘簡詳請 奏

安藩高 稟通飭各屬于鄉保之外另選誠實強幹之人專司查捕蝗蝻事宜庶事有責成益昭慎重且蝗孽未生之時既已慎密搜查既萌之後亦得迅速撲捕實于地方農田大有裨益理合酌議規條稟呈

一蝗蝻生發爲害甚巨必須派人查察以專責成應令州縣衛官于鄉保之外慎選誠實勤幹之人酌令地方之遠近田畝之多寡分定村數管理無論山阪水陸人迹罕到之處卽令派出之人周歷徧查往來無間一有蝻子萌動立時報官撲捕或鄰境接壤之地設有生發亦卽一體稟報此項人役所司之事于農田最關緊要卽擬名農長以便查點呼喚

一蝻孽旣萌愚民罔知利害惟恐殘踏已田匿不報官釀患之中莫甚于此今旣設有專人稽查

應令據實隨時稟報不許隱諱各該地方官恪遵成例如遇損傷禾稼計其所值詳明動項給價不得有名無實致虧小民有干叅咎

一農民見有蛹子萌動立時報官一面協同鄉保僱撥人夫晝夜撲打務期尅日淨盡仍赴各處輪查并將已滅之地不時查察以防續生其自撲捕之日起至撲盡之日止農長既有撥夫督率之責應優給夫價二名以資口食統歸夫役

項下開銷

一農長周流查察若無官為稽考恐其怠惰偷安向來蝗蝻生發捕除多在夏月而防範搜查須在春氣發動之時挖除遺種又或延至秋冬每年二月以後八月以前均屬最要之時請飭地方官各置木籌註明農長姓名及所管村庄周流巡視查至一處即令該地鄉保書押為記一遍已畢即赴該州縣衙門將查過情形稟報總



限十日換籌一次庶有查考不致曠談

一農長巡查周到遇有蝻孽萌動隨時報官捕除不致長發為患者每年于農隙之時地方官查明給與花紅酒醴獎賞如有怠玩不行巡查以致生蝗為患或鄉保地主呈報或別經印委各官查出即嚴加懲處革退另換

一農長兩年一次更換以均勞逸如兩年期滿無過地方官給匾鼓舞如查察捕除實著勤勞者

該地方官詳明道府給匾獎勵仍報院司存案

並列名申明亭旌善坊以示優獎 乾隆十八

年五月十八日奉 署江督鄂 批准

蘇藩常 循例詳明准銷舊案如捕蝗日期每處

不得過三日每日僱夫最多不得過五百名每

名日給米一升折給錢十文收買蝗蝻每斗給

錢二十文收買蝻種每升給錢十文至協捕委

員如係該府縣自行飭委者例不支給飯食若

奉各院司道調委者應于司庫耗羨銀內按員
支給盤費銀十兩此皆向來報銷之舊例至于
每夜夫工及動用柴薪等項例不准銷不容浮
冒所有今歲撲捕蝗蝻之各屬用過公項自應
卽令照例查辦據實造冊并出具並無捏冒察
出甘罪印結並取協辦委員不敢扶同甘罪甘
結由府覆核加結呈道加結送司彙核轉造報
銷分別詳請咨

奏等因 乾隆二十三年十二月 蘇撫陳 批
准

乾隆二十五年 蘇撫陳 頒報單式

初報蝗蝻簡明單

江南

州府

報

地方

縣為報明事據
地保長

于月

日

日會同

營官弁

撥民夫
兵役

名現在撲捕俟

滅淨另行結報除明

院暨

司道外合先通報

乾隆

年 月

日

第

號

設荷要

卷九報單式

美

金... 卷六

呈報蝗蝻滅淨簡明單
 江南 州府 州縣 為報明事據 地方 姓地 內生有蝻子當即會同撲捕于月
 具 號單通報在案今于月 日捕淨無遺
 單具結呈送除報明
 院暨 司道外合行通報
 乾隆 年 月 日
 第 日
 號

安徽捕蝗事宜 乾隆二十五年

乾隆十六年閏五月初八日奉

上諭今歲雨暘時若入夏以來田禾暢茂西成可望
 有收近據直隸總督方觀承奏報河間縣之西里
 門及程各庄等處有飛蝗自東而來雖稱地方員
 弁合力搜捕已應時撲滅但所在州縣不可不預
 為防範杜絕蓋蝗蝻最為田禾之害當其始生本
 不難于撲滅捕蝗之令亦已再四申明但農家恐

設設... 卷九 安徽捕蝗事宜 三七

其踐踏苗稼往往各懷觀望以致滋生繁衍勢不可遏雖愚民慮不及遠護惜已之田禾而不慮貽害他人然先受向隅之苦亦人情所必有朕思計其所損苗稼官爲賞給以償之且向有以米易蝗之法若倣而行之凡因捕蝗踐傷田禾所在有司查明所損之數酌量分晰給與價值則農民無所顧惜盡力搜捕較之蝗災已成始行撲滅者難易殊矣該部卽速行之各省督撫令其通飭所屬州縣實力奉行永除災害以承

天庥欽此又乾隆十八年七月十九日奉

上諭州縣捕蝗不力既有革職拿問之定例又有不申報上司者革職之例一事而多設科條適足滋弊卽堂司官或知奉法而吏胥之相引條例上下其手被議者或重或輕分滋訛議年來直隸查叅捕蝗不力之案辦理多未盡一卽其証也至州縣捕蝗需用兵役民夫併換易收買蛹子自有費用

其勤民急公者或不費而事已濟而錙銖是較玩
視民瘼者多往往藉口無力捐辦現在各省尋常
事件尙得動公辦理似此要務何以轉不動支公
項朕謂捕蝗不力必應遵照

皇考世宗憲皇帝諭旨重治其罪不可姑息而費用則
應准其動公嗣後州縣官遇有蝗蝻不早撲除以
致長翅飛騰貽害苗稼者均革職拿問著爲令其
有用費無多自行捐辦而實能去害利稼者該督
撫據實奏請議敘其已動公項而仍致滋害傷稼
者奏請着賠又今歲江南各屬蝻孽萌生雖經該
督撫具奏乃從未將地方官據實題參豈非庇下
而期遠着該督撫明白回奏

欽此

戶部謹

奏爲敬陳芻蕘仰祈

睿鑒事該臣等議得京畿道監察御史 條奏撲

安徵捕蝗事宜

安徵捕蝗事宜

三

捕蝗蝻八條一摺于乾隆二十四年十月二十七日奏本日奉

旨依議

欽此

查八條內奉 部議覆載敘乾隆十六十八兩年欽奉

上諭二道業遵敬奉于前其條奏內奉 部議除別種類廣稽查以及以米易蝻子明賞 罰槩令出夫諸款多有于御史周 條陳捕蝗 案內議覆遵照辦理毋庸再議外至條奏內開 停犁之地宜令翻犁並預備各項器具又多掘 深壕土掩火焚并令鄰封州縣協捕等條查飛 蝗害稼原應相時度勢立法撲滅應如該御史 所奏行令各該督撫如有蝗蝻為害加意督率

撲捕其有停犁易生蝻子之地即飭令翻犁倘 地方官有玩視民瘼不能早為捕滅以致長翅 飛騰及鄰封有蝗借端推諉者該管上司即行 指明題參以警怠玩至于上司督捕原恐有司 怠玩民事故爾親臨查察若夫馬派自民間跟 役暗中索詐是恤民之舉反為擾民之端不可 不力為禁飭應令各省督撫嚴加查訪如有藉 端派累縱役索詐以致擾害百姓者一經查出 即將該上司照例治罪以為因公累民者戒總 之立法不在繁文力行乃有實效成法詳明彰 彰可考惟在地方官因其時勢相其地宜力為 搜捕不泥古法而法存期于實效而效見則去 其繁冗歸于實政于地方民事乃有裨益謹將 該御史所陳條欵繕寫清單并粘簽恭呈

御覽俟

命下之日行文各省督撫府尹一體欽遵可也奉

臣等謹

安徽捕蝗事宜

單

一北地農夫于近山濱水之區土田瘠薄每種二
三年卽停犁一年以畜地脉其停犁之歲葑草
叢生不異野坡此等地畝每易生蝻應于二三
月土膏旣動農務未忙州縣同佐雜教職分巡
阡陌責地主將土犁轉其蝗蝻遺子之地一併
令其翻犁則蝻子卽可消滅旣培地利並弭災
患

一捕蝗之法歷有成條鍋煮火焚可施于少而不
能施于多柳枝掃帚可施于蠕動之時而不能
施于蹤跳之候布牆網絡可施于偏隅而不能
施于大塊惟敝履釘于木棍之上應手而擊最
見功效然必地方官平日無事之時將各項器
具按村庄查驗務必堅固可用貯于公處臨用
自有成效若未備于平日臨時豈能猝辦卽可
辦恐多朽小之物臨用豈能有功

一生蝻之處如近田畔或去道不遠卽度地挑濬長壕深可四五尺廣三四尺掘起之土堆置壕之對面是爲外禦壕口宜陡直使蝻跳入不能復出三面密布人夫如打圍狀各執響竹柳枝徐徐進步同聲喊逐視蝻力乏人聲俱寂稍停再進引至壕口竭力合圍卽用壕邊堆積之土掩埋之如當田中生發零星錯落不成片段卽隨地掘坎驅而納之亦屬省便第驅除不分多寡用力不分先後則雜亂無序必致蔓延

一捕蝗之法最要在五更蝗聚禾梢露浸翅軟不能飛起用手攏之或以笮箕搗之傾入布囊致之于死此爲上策又午間交對不能飛起于此時捕之亦事半功倍蝗于夜間望見火光必飛捕應于隴旁隙地多掘深壕壕內積薪舉火俟其向撲而焚最易有功飛蝗見樹木成林或旌旗森列卽翔而不下農家多用長竿掛紅白衣

褻及紙旗之類譁然而逐蝗卽不下又每水一
桶入麻油三四兩用筲灑向禾顛蝗卽不食
一捕蝗蝻如捕盜當不分疆界滅此朝食若鄰封
州縣報有蝗蝻卽星馳協捕毋得膜視地方官
于通報蝗蝻文內卽聲明某鄉鄰近某州縣徑
移協捕並將鄰封到境日期續報備查如有遲
延推諉者卽叅處

一蝗蝻生發爲害甚鉅必須派人查察以專責成
應令州縣衛官於鄉保之外慎選誠實勤幹之
人酌量地方之遠近田畝之多寡分定數村管
理無論山陬水澁人跡罕到之處卽令派出之
人周歷遍查往來無間一有蝻子萌動立時報
官撲捕或鄰境接壤之地設有生發亦卽一體
稟報此項人役所司之事於農田最關緊要卽
擬名農長以便查點呼喚

一蝻孽旣萌愚民罔知利害惟恐踐踏已田匿不

報官災患之由莫甚於此今既設有專人稽查應令據實隨時稟報不許諱匿各該地方官恪遵成例如遇損傷禾稼計其所值詳明動項給價不得有名無實致虧小民有干查叅

一農長見有蝻子萌動卽立時報官一面協同鄉保僱撥人夫晝夜撲打務期尅日盡淨仍赴各處輪查並將已滅之處仍不時查看以防續生其自撲捕之日起至捕淨之日止農長既有撥

夫督率之責應優給夫價貳名以資口食統歸夫役項下開銷

一農長周流查察若無官爲稽考恐其怠惰偷安向來蝗蝻生發捕除多在夏月而防範搜查須在春氣發動之時挖除遺種又或延至秋令計每年二月以後八月以前均屬最要之時請飭地方官各置木籌註明農長姓名及所管村庄周流巡視查至一處卽令該地鄉保書押爲記



一遍已畢卽赴該州縣衙門將查過情形稟官
總限十日換籌一次庶有查考不致曠悞

一農長巡查週到遇有蝻孽萌動隨時報官捕除
不致長發爲患者每年於農隙之時地方官查
明給與花紅酒醴獎賞如有怠惰不行巡查以
致生蝗爲患或鄉保地主呈報或別經印委各
官查出卽嚴加懲處革退另換

一農長兩年一次更換以均勞逸如兩年期滿無
過地方官給匾鼓舞如查察捕除實著勤勞者
該地方官詳明府道給匾獎勵仍報院司存案
以示優獎

安省捕挖蝗蝻章程

一 蝗蝻爲害最烈定例必根究起於何地不將蝻子卽時撲滅之地方官革職拿問若蝗虫所到之地該地方官不盡力撲滅又或藉口鄰境飛來希圖卸罪者均革職拿問并將道府一併議處如文武大小官員率領多人公同立時撲滅者准紀錄一次

一 預防蝗患前已議定分地設立農長崙司其事

令地方官置備木籌責令巡查一有萌生隨即報官捕除查其勤勞者給與花紅酒醴匾額怠惰者責懲兩年一次更換以均勞逸有願接充者亦准報明准其接充各屬應實力遵行以期杜患于未然

一蝻子之生計有二種一係低窪之地及濱河過水之區魚蝦遺子留集草叢次年遇水浸漬仍成魚蝦水浸不及受春夏濕熱鬱蒸之氣則化

為蝻子一係飛蝗停落所遺蝗至起翅腹中子已盈滿滿則腹脹不得不下其性喜燥惡濕下

子多在山脚土岡堅實地內以尾錐土深不及

寸一生必九十九子一說蝗至無高阜處開于低窪湖灘之乾實土中生

子次年遇春水亦變為魚蝦此化生之理也初生大如米豆春末秋

初不過三日即大如蠅七日大如蟋蟀能跳躍

羣行又七日即長鞍起翅成蝗能飛數日後復

孕子于地十八日復為蝻蝻復為蝗循環相生

每年四月至八月能生發數次

一說蝻子初生入土形如豆粒

中止自汁漸次充實因而分顆一顆之中即有九十九子一說蝻子初生入土先後各有一蛆

一引一推使之深人交春則轉頭向上此生蝻二蛆仍一引一推擁至出土二蛆俱斃

之由守土各官不可不知

一州縣每年秋間應預飭農長鄉保地主人等查

明所管內低窪聚水及曾經過水並飛蝗停落

處所逐一標記並將土名地段造冊報官俟冬

水涸時將澤草盡行砍除可作柴薪肥料如

草不可用則縱火就地焚之或將草根鋤去使

魚蝦遺子盡消以除蝻孽其飛蝗生子之處地

上必有孔竅或如蜂巢如線香洞未經雨雪虫

孔易尋應實力搜挖挖得形如累黍貫串成毬

者即是并予挖盡處亦逐一標記以便交春尋

看春間看過無字初夏仍當再看一次以防遺

漏

一蝗性羣飛羣落生子多聚一處更聞每年五六

月間地脉鬆濕天氣炎蒸入土蝻子旬日便能
生發較春末秋初更速惟七八月間遺子一交
寒露百虫咸伏其子在土但能直下不能旁行
一日三寸三日九寸八土尺餘伏而不動必至
次年驚蟄後始漸次舉發交春看上年標記挖
過飛蝗停落處或堅實地內有鬆土浮泥墳起
內有小穴者卽屬遺孽所在又蝻性畏雪有雪
深一尺蝻入一丈之語若其地頻得雪壓蝻子
入土深厚交春土深力乏求出不能始斃于穴
內

一冬末春初尙在農隙搜挖蝻子責成正在此時
如本人地土本人搜挖無人管業者連界農佃
搜挖水澗山陬人蹟罕到之處易于疎懈應僱
夫搜挖俱令該處農長秉公派僱每夫十名內
點夫頭一名地分段落夫分班次交令管領農
長督率農佃人夫填籌報官插標記認挖得蝻

子天寒不卽腐爛飭令揀去砂土可以積斗領價毋得派勒短發虛應故事以至遺孽自悞

一蝻至出土跳躍計日卽可生翅成蝗捕捉不宜刻緩地方文武應一面專差通報一面督率佐襍教職干把等官分頭率領兵役農長鄉保地主農佃并速多僱人夫竭力捕捉其捕捉之法先擇地挖溝深濶三四尺長數丈每丈再挖一深坑多貯柴草各兵役人夫鄉民攜帶掃帚

鞋草鞋皮鞋底簸箕薄板等物將蝗趕打掃入坑溝卽用柴草烈火焚燒恐溝底之蝗多不卽死或先于溝內燃火始行驅入溝之對面預豎門扇板片布篷等項仍于溝對面站立多人手執掃帚遇蝗跳躍過溝卽行掃入溝內焚燒務期盡淨焚過之後將坑溝填土築實仍插標記認具結通報又蝗性立秋前行向西南立秋後行向東北捕捉時應相時順勢挖溝

一蝗初生翅尙軟弱不能奮飛卽翅硬之蝗遇太陽高亦多潛伏草根應于每夜三更後及清晨飲露水濕沾翅或日午雌雄相配之時上緊趕打入溝焚燒一說蝗翅沾露必于卯辰二時止大路或地頭向陽晒晾此時正可捉又蝗性見火卽聚三更後于溝內燃火光出溝上蝗俱投入可以盡滅慎勿失時以致飛颺害人而兼自害也

一飛蝗在空人力難施應于來路之後去路之前

向空多放鳥鎗花炮鳴鑼及用長竿縫綴布幅向空搖動前後吶喊務使驚落昭前法捕捉除害切勿縱令飛去自謂得計終遭嚴譴州縣文武一聞鄰境生有飛蝗卽帶領人夫毋分疆界齊至蝗落處所幫同捕捉此不但爲人兼且爲己或飛出外境卽飛關彼地文武一體接捕凡飛蝗入境地主卽報鄉保農長立卽報官有不報或報而遲延者俱行重責其查報迅速者該

州縣酌量給賞如印官公出即報吏目典史會
營往捕一面通報一面飛報印官回任辦理

一蝗災多在夏秋維時稼穡盈疇愚民恐報官撲
捕損及田禾多相率諱匿地方官應將乾隆十
六年奉到捕蝗踐傷田禾令有司查明所損之
數酌量分晰給與價值之

諭旨預期多張告示遍行曉諭則凡在地主農佃人
等皆知所損禾稼官爲給償自無所顧忌所償
價值數目項欸應臨時詳請

憲示

一捕挖蝗蝻器具如鋤鋤簸箕口袋掃帚舊鞋板
片門扇等物農家所有可令自用借用事畢歸
還其烏鎗銅鑼俱營兵民壯所有臨時飭令帶
備惟綴布幅長竿應官預爲捐製散交農長收
領便于立時取用

一挖蝻捕蝗應于適中之地或擇附近寺廟公所

設廠每廠派官一員住宿分地專管佐雜不敷兼派教職將廠員銜名通報查考州縣文武再派兵役數名隨官督率農長鄉保人夫等趕緊挖捕并委親信家屬在廠收買蛹子給發錢米再派誠實吏書一名登記賬目廠員不得擅作威服亦不得委靡怠惰印官周流往來各廠加意督察所收蝗蛹或灰醃或酒浸或煮熟存貯廠內每半月一次送道府直隸州查驗驗畢或

搗爛或焚燒滅跡所屬地方生有蝗蛹道府州並于議處自必不時親往稽查更可就近看驗惟挖蛹在冬春之交捕蝗多在夏令人夫日夜不得休息而又當嚴寒酷熱之時縱得錢米亦難謀食廠內宜代爲煮粥飯或備饅首麵饅等物更于所僱夫內量點數名運送薑湯涼水以濟其飢渴毋論挖蛹捕蝗總宜照

前撫憲陳 檄飭僱夫收買兩者並行以收實

效

一安省捕挖蝗蝻向例每夫一名日給米一升每處每日最多者不得過五百名挖掘未出土之蝻子照向例酌減每斗給銀二錢已出土跳躍成形及長翅飛騰者每斗給錢貳拾文每草壹束價銀伍釐每柴壹束價銀壹分每日每處柴不得過壹百束草不得過二百束俱于該年存公耗羨項下動支事竣造具冊結由該管道府

州核實加結送司彙請報銷又乾隆十八年定例州縣撲捕蝗蝻其有所費無多自行捐辦而實能去害利稼者奏請議敘其已動公項而仍致滋害傷稼者奏請着賠凡一應錢米俱令屬員會同散給以杜虛捏扣剋更防兵役農長鄉保人等串同滋弊

一蝗蝻萌動先後不一一州一邑之內或有數處難保處處撲淨卽一處今日捕完亦難保明後

曰不再續發卽果一孽不留此心亦未敢遽放
况夫役等積十日半月之勞率多倦怠兼之厥
員勤惰不一農長鄉保人夫奸良不等印官督
察偶疎易墮捏報奸術近例動項而仍致滋害
者應奏請着賠萬一結報盡淨之後又有萌動
毋論在境或飛出鄰境總之該地文武撲滅不
淨之咎俱不能辭迨至文武厥員並罹叅處又
成賠項悔無及矣凡境內遇有蝗蝻不特挖捕
時應上緊趕辦卽撲盡之後或責成原官或更
易厥員仍當督率農長人等不時巡邏查看印
官務必逐處親探萬勿以公事已竣遽虧此一
簣之功也

一捍禦蝗蝻原有帝司之神劉猛將軍專事捍蝗
血食已久各地方素有忠正衛民捍災之神又
俱例有帝祭平日務宜敬謹祭祀以邀格饗臨
時更應虔禱以祈默助

以上二十六條畧舉大槩其間因地制宜隨時變通是在臨事分別詳辦地方牧令留心民事更能隨地隨時博採先哲名言詳詢老農鄉長者致患之由得捕治之法經理于事先俾災孽不生嘉禾無害以補此冊所不及則更盡善盡美矣

河南捕蝗事宜

乾隆十八年

河撫蔣 爲切指捕蝗事宜通飭各屬遵守以保田禾事照得蝗蝻爲害最烈捕治例議甚嚴人事盡則天不爲災條教明則民知共守上年開衛等屬間有蝻孽萌生經本部院親歷各地督率文武員弁設法撲捕雖不至于蔓延終難免于侵損前事之學後事之師本部院敬查歷年欽奉

上諭訓誡諄詳又經廷臣奏議以及豫省向年酌籌搜捕之法已極周備總在預先防範及早撲除則爲力較易惟是奉行日久州縣視爲具文詞義深晦愚民難以共曉今將歷年議定成法摘其緊要事件簡明開列彙刊成冊發給州縣俾官民咸知遵守所有各條開列于後

一凡低窪之地或濱河過水之區有魚蝦遺子次年春夏遇澇仍成魚蝦遇旱化爲蝻子其上年

飛蝗停落之處下子在地一交春令卽漸生發該地方官務須預飭各鄉地井地主入等四鄉低窪濱河曾經遇水并上年飛蝗停落之處先行查明坐落地方開造清冊存案該州縣官于二三月間卽按冊巡視搜捕不得遺漏

一蝻子多生硬實之地凡有蝻子者交春土必浮鬆堆起細看定有小穴該鄉地保干驚蟄後務須照冊開地方督率地主及附近村民逐細查

看見有堆起鬆土尋得小穴立即刨挖蝗性羣飛羣落得有未成形蛹子即在附近處所搜尋務須淨盡不留遺孽將子交官給賞

一蛹子甫經出土如蠅如蟻結連成片未能跳躍撲打甚易應責成地主地隣鄉保人等徧行查看見前項蛹子立即報官用布牆圍捕之法撲打淨盡掃取送官給賞該州縣如有隱匿照例嚴辦

一蛹子至跳躍時計日即可生翅務應速捕地主佃戶鄰佑鄉保人等早應具報該管州縣早為通報一面會同文武帶領兵役星往撲捕其捕之之法擇隙地挖成深溝三四尺長三四丈督率夫役攜帶鞋底掃帚簸箕等物預備父袋并上年飭製布牆在有蛹之地三面密圍共力趕打掃除務令盡入深溝隨即裝入布袋送驗有跳躍出溝者隨即撲打掃入或烈而焚之將灰

金華傳夏 卷九
燼用土掩蓋踏至堅實其有蛹子跳于穀麥之內者須順穀麥之畛俯身就地隨撲隨逐將蛹子趕入溝內照前捕除焚埋撲滅之後卽行據實結報聽候查驗

一蛹已生翅值清晨之際露重沾翅或至中午雌雄相配俱僅跳躍不能奮飛應于此二時督率人夫上緊撲打仍照前圍趕撲捕淨盡不得少緩須與蛹至長翅能飛則地方官民兵役之撲

捕不力實甚照例將地方官叅革鞫問地方鄉保人等一體治罪

一外來飛蝗在空中高低不等人力難施惟有多帶鳥鎗花炮銅鑼分頭四出并攜帶口袋鞋底響帚掃帚簸箕及長竿縫綴布幅驅蝗在空中卽施鎗放炮鳴鑼吶喊搖動長竿尾其後而驚逐之遇飛蝗落下卽行撲打掃除又于晚間在所挖各溝內預貯柴草燃火光出溝上則蝗俱

投入可以盡力撲打

一外來飛蝗一入本境該地主鄉保卽飛報州縣會同營汛帶領兵役星赴該處派撥人夫用力撲捕如飛出外境卽飛關該處州縣接捕如飛蝗入境地主鄉保不報或稟報遲延俱行重責如印官公出卽報吏目典史一面會營往捕一面通報如該地主鄉保報官往捕遲延并飛入隣境不關會接捕者照例革職拏問

一凡挖得土內未成形蛹子一升者破格給穀一斗掃得已出土成形蛹子一升者給穀三升捕得跳躍蛹子一升者給穀二升捕得長翅飛蝗一升者給穀一升不足一升者按數酌給該地方官分設廠所隨交隨給卽行給穀仍將所收蝗蛹分項煮熟存貯候驗方准開銷其應撲捕蝗蝻踏傷田禾該地方官查明酌給籽種工本以償其值事竣冊報該管府州彙冊報司轉請

奏明報銷毋庸各官捐給若地方有蝻孽不報官挖掘掃捕者地主鄉保一并重責地主住居遠隔責成佃戶無主荒地全責鄉保如愚民恃有撥夫撲打見蝻不肯自捕及應募受值又虛應故事希冀日領錢文因以爲利設法收買又見蝻不肯卽報待至長大捕賣多得錢文此等奸弊最屬可惡該地方官隨時查察重加懲治毋得姑息

一捕蝗器具如舊鞋底荆條柳枝木掀鐵鋤掃帚簸箕口袋等物皆民間所有可以借用如布墻響帚綴布長竿應官捐製先期預備庶免臨時周章

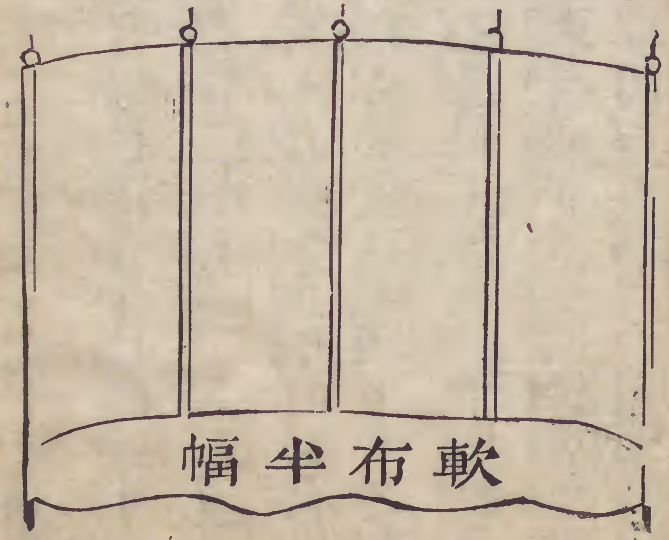
一蝗蝻全在及早撲打則不致爲害小民愛逸惡勞又恐傷及禾稼每每隱匿不報以致蔓延今旣責成地主鄉保舉報各該地方官應先將蝗不捕則爲害滋大不報則官法必加報官捕治

則所全實多獲有蝗蝻賞以穀石傷及禾稼償
 還籽種工本各緣由預發簡明告示遍貼曉諭
 俾利害較然各知遵奉其布墻圍捕之法乃原
 任南汝光道任宏業在直隸任邱縣時創設收
 捕行之著有成效今將圖說一并附載

布墻捕蝻圖說

一圖

一筒二杆
 用細帶縛
 佳

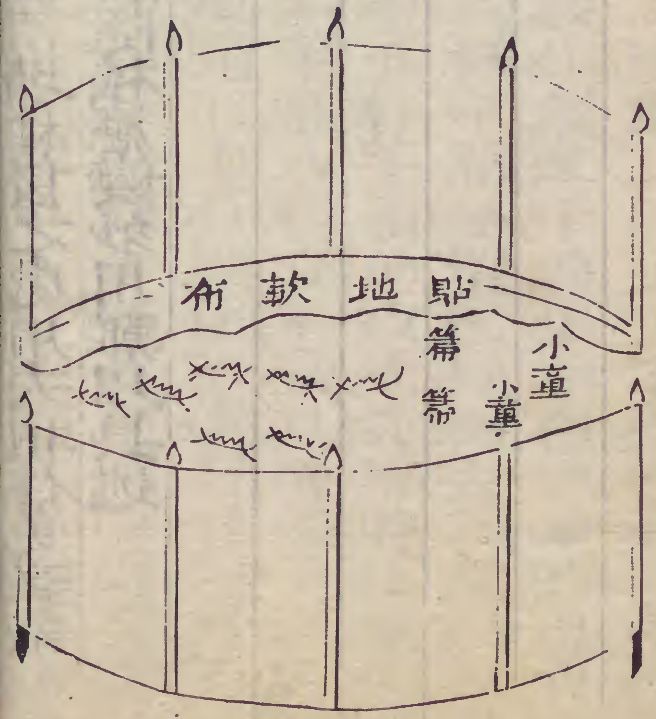


幅半布軟

裁白布二段寬二尺二三寸長一丈一尺聯爲
一幅橫披作牆又于牆根添布半幅備用兩頭
各縫一木杆中間分置三杆相去二尺五寸零
一牆共有五杆竿頭加以鉄尖用時扎地作眼
然後以木竿插入穩立不動其牆根下幅之布
軟鋪在地隨取土石壓住不使有縫蓋因蝻子
體小乘隙卽逃全賴半幅軟布圍障固密始得
便于捕捉此牆排立可方可圓大小隨施長短
任意每兩牆相接之處用夫抱住免致欹斜遇
有轉移隨機應變妙用難以具述

金粟傳...

二圖



凡蝻子初發狀若螞蟻如蓋簞地面不大只須
 用布墻數幅就地圍作一城遣三四小童進內
 各持箕帚用帚掃入簸箕儘數取出為功甚速
 若蝻子發動數處各用墻圍次第掃取不致輾
 轉貽害此項布墻地方官須用製數十幅以應
 急需若村鎮中有巨商富戶情願捐置一二左
 近地畝遇有蝻子萌動使種地之人借此布墻
 立即圍捕以之除害保禾且省官役滋擾于農

卷之...

事大有裨益

三圖

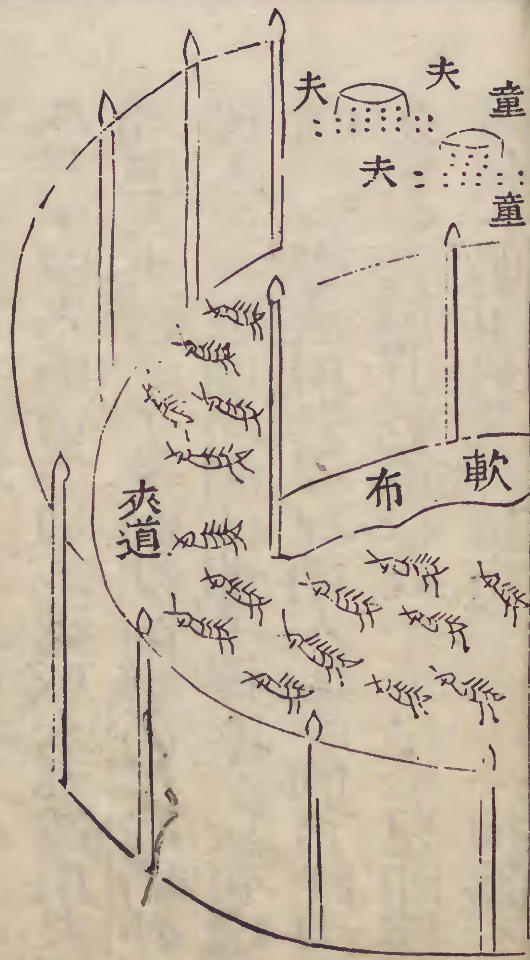
如蛹地
尚長再
接布墻
三幅



如蛹子初長狀若蒼蠅行走成片就于地頭先
掘一壕以布墻圍壕作成三面緣障獨留一面
用夫各執小柳條順勢驅蛹奔投壕內隨卽捕
收裝入布袋以完爲度此蛹或投于火或投于
水亦有民間煮而食之者若就壕撲用土築填
隔宿氣蘇鑽出土面仍然爲害最宜防察

四圖

道口埋甕



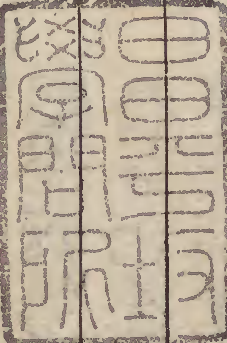
如蛹子漸長生鞍跳躍蔓延寬長不及掘壕往取布牆左右分夫排立地頭兩牆夾合互疊七八尺中留夾道道口埋瓦甕或大瓦盆用夫驅蛹逼入夾道蛹子爭跳欲出堆高尺許牆外預備人夫手垂牆內攔住蛹子捧取入袋有逸出者隨在甕盆用夫探捉納入袋中倘有跳出甕盆之外者預遣數童排立手指括拾見卽撲殺雖長行數里只要多置布牆逐段分捕無不淨

盡查蛹子在立秋以前行向西南立秋以後行向東北夾道之口順時朝向各有所宜又如七八月間田禾成列根株之間有蛹子生發難以撲捕查蛹子夜間沾濕露水必于卯辰二刻羣出大路或地頭向陽晒晾乘此用牆圍住捕捉甚便

以上事宜十條及圖說四條捕蝗之法已極詳盡如果官民遵照奉行自可永除虫害至應如

錢穀備要 卷九

何約束書役不致擾累閭閻及如何因地變通
不徒拘泥成法是在實力奉公之賢牧令並實
心督率之賢太守矣倘視為空談玩泄從事官
叅役處本部院斷不稍寬也勉之慎之



錢穀備要卷九終

