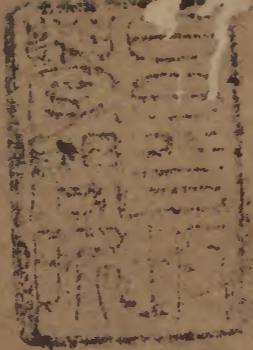


容臺集

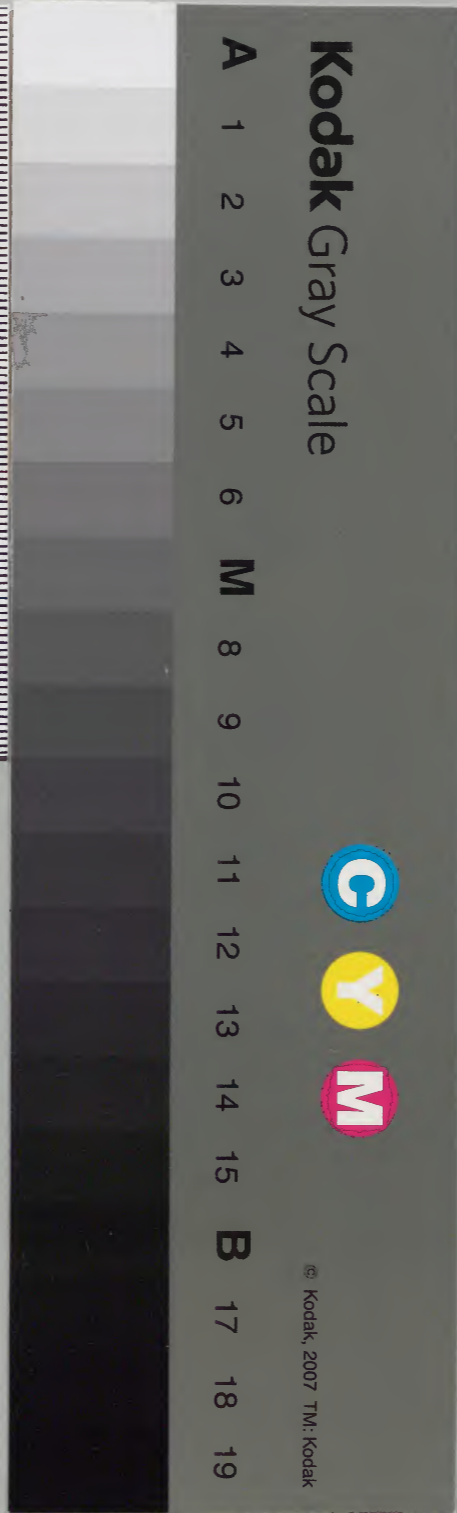
詩 三之四



|  |    |    |       |     |
|--|----|----|-------|-----|
|  |    |    | 一〇五三九 | 漢書門 |
|  | 一〇 | 一七 | 七六    | 類   |
|  | 冊  | 架  | 函     | 號   |

|      |    |   |
|------|----|---|
| 庫文閣内 |    |   |
| 三    | 一〇 | 漢 |
| 七    | 五  | 書 |
| 函    | 三  |   |
| 九    | 〇  | 類 |
| 架    | 冊  | 號 |

|      |   |          |
|------|---|----------|
| 内閣文庫 |   |          |
| 番號   | 漢 | 10539    |
| 冊數   |   | 10 ( 8 ) |
| 函號   |   | 317 147  |

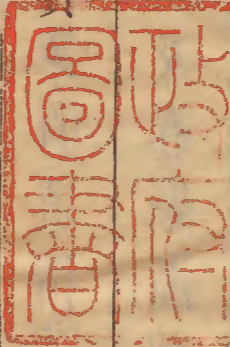


容臺詩集卷之三



七言律詩

萬壽朝賀



萃亭董其昌著 家孫庭輯

淺草文庫

仙掌初開玉露清  
瑞看堯箴向秋榮  
香飄桂殿分旌影  
樂散珠宮雜佩聲  
琮帛迴陳王會盛  
星辰切望泰階平  
亦知華祝年年事  
別有丹箴效廣成

太廟薦麥

容臺詩集

卷三

闕宮朝啓肅精禋御苑來牟及薦新  
九葉靈光開大曆雙岐瑞穎獻昌辰  
風迴玉几馨先稷露裊全莖潔似蘋  
一自寢園祈報後於皇清頌徧周民

賦得玉河水泮

寒澌忽散御溝東百道清波太液通  
望處月華連沼動祈來雪瑞及春融  
漸聽玉碎方流畔

圓水孕珠方水

孕玉選詩云玉水紀方流不盡珠遺赤水中  
先向龍池霑帝澤

願歌魚藻樂皇風

長安冬至

子月風光雪後看新陽一縷動  
長安禁鐘乍應雲門曲宮樹先驅黍  
谷寒臺上書祥傳太史齋居問禮向  
祠官紛紛雙闕鳴珂下未覺玄關閉  
獨難

上林春雪

九陌陽和御苑偏瑞看盈尺應祈年  
飛花散入梅千樹舞絮猶疑柳半煙  
積處宜春添曙色融來太液漲新泉  
不須更和鄒枚曲黃竹歌聲日下傳

中州鳳凰見為大中丞馮禮亭年丈贈

溫洛嵩高天地中千秋再見鳳游空直緣干羽修  
虞典可但循良遡漢風盟府論功銘熟釜內廷錫  
讌賦彤弓承明著作慙班掾載筆猶能紀大馮

送周斗垣參知入賀二首

桂舟容與敘分攜日近長安禹會齊四岳雲開蒲  
壁貢雙莖露爽玉繩低瑞看符命呈華渚錫有新  
綸下紫泥南國若論棠芾事春風桃李白蘇堤

二

謁 帝恩華倍陸離若為游子愴臨岐名高鼎呂

熊馳後 詔賜彤弓虎拜時狂客家風篔筍在莊

夫心事寶刀知同人但進千秋鏡不用牢愁擬楚

詞

送郭憲副天谷入 賀萬壽二首

郭曾為吏部

驪歌聲裡重踟躕為憶當年洛事餘兼隱自開秋  
憲府祝釐行指太清居 楓宸尚憶明光草桃觀

難消月旦書十載魚腸空在袖煙波何處式吾廬  
 水壺玉尺迥無儔清切持衡照九流吏部文章懸  
 北斗史公畱滯楚南周天堦蕞蕪千秋鏡幙府芙  
 蓉八詠樓 聖主祈年頌瑞後新恩定向舊人求  
 送唐存憶漕臺還 朝二首  
 新恩入典羽林軍好及清朝幾策助淮海咽喉資  
 輓粟黃河壁馬見敲雲即今吳甸驪駒御恰值堯

塔瑞草芬何以贈行孤劍在匣中時動斗牛文

二

花驄北首五雲隈柱史承恩切上台方簡禁兵天  
 策府重瞻 宸袞栢梁臺名高繡斧風霜肅績畫  
 旂常日月開四海交情今自見直詞誰似孔融來  
 送劉侍御還 朝二首  
 伏蒲回采重 明廷又見花驄指帝京三輔澄清  
 需攬 九流人物待持衡能無廣論嗣公叔夙有

昌言軼更生野史若為光祖道祇憑班管紀勛名  
 畫繡蕭然似華門經年鵬息素風存安危正倚中  
 臺切繡斧今看詔墨溫宦路玄黃棊局異邊陲  
 赤白羽書繁憂時敢有龍文贈不待封章請帝

閣

送李易齋還

朝舊為台州司理

惟將野服問仙槎送遠登臨興不賒令節最憐青

女月英標猶帶赤城霞天門日近晨搖佩秋省寒  
 生午散衙為報同人相訊者五湖秋水已浮家

送錢機山宮允還

朝

跌蕩天門馬首瞻王程不為簡書嚴共言匡鼎  
 還東觀遂有商霖出傳巖身切雲霄親日表光分  
 奎壁應星占臨岐何限彈冠意漫把金華舊事拈  
 送朱比部永白還朝  
 天際明霞擁使車桃椎豈得問樵漁弓裘自踵文

昌履竹簡將成太史書試拂龍泉依斗極且含鷄  
舌奉宸輿心知慷慨雲霄別也覺江淹賦不虛  
朱永白比部為尊人訟寃事竣還朝送之  
遙歸不為錦衣游壯爾春秋大復讐疏有青霜含  
楚些誓將白水拂吳鈎寒原得句梅花騎落日分  
襟橘柚洲輜史若為酬 帝問五湖亦自起邊愁

送潘含赤中舍還朝

城南別業勝河陽又以嚴程指建章宵直舍人還

鳳閣秋征游子戀鱸鄉輜軒載筆書成帙蘭殿宣  
麻詔幾行見說九重勤晝接從官容易覩 垂裳

送詹郡侯濬源

香署專城四十強吳都奏最漢循良寧知海曲鱸  
羹美遙接西川雁序長五色晴雲依魏闕九臯清  
響動明光臨岐且莫歌驪馭漫咏中和頌一章

送張璇源郡侯入覲

兩都詞賦兩岐歌神爵循良此更過吾主風謠非

舊日幾年江海不生波趨  
朝人地雙龍貴上計  
行裝一鶴多野老臨岐無  
限意酬知唯有頌中和

送張符禺吏部

自常熟令

內召

天門新闢日瞳矐茂宰先承湛露濃已見  
璽書

褒卓傅更將玉尺倚林宗千秋良史看馴雉九品

何人鑒畫龍若向河梁聽驪唱鳴琴清響滿花封

送李素我侍御北上二首

迎秋驪御指神京皇路將因攬轡清東海泱泱

循吏誦西臺凜凜直臣聲殿中風采占前席柱後  
霜稜見裏行共說鸞班有孤鳳九苞瑞羽一時呈

二

徵書敦趣抗高旌應為三年試一鳴元禮故如松

謾謾干將恥作鐵錚錚望中狄舍雲飛嶺到日堯

庭莢散英何事臨岐偏意氣補天端慰杞人情

送瞿稼軒黃門應召北上

瞳矐日麗大明宮妙選才賢應詔同鳧舄舊標循



吏傳鳳毛洵美謝家風  
昌辰瑞草堯堦上  
首路梅花古驛中  
獻納久懷天下計  
封章一出掖垣空

送朱敬韜水部

高歌驪御向秋旻  
直北天門誅蕩分  
帝為遺羨

憐考叔身當叱馭答  
明君積來風力鵬  
初起再

入雲司雁行  
留取薜蘿修竹徑  
容吾時註紫虛

文好其東齊共  
送顏嶧臯明府  
內召中

門動赤蚌珠  
從合浦還南國  
流離憑入繪西垣  
供奉正虛班  
東風無限長亭柳  
為念新栽不忍攀

送楊學博弘聚北上

結束征鑣指帝京  
眉山崑岫兩崢嶸  
東方盡奏三千牘  
上國高懸十五城  
正爾勛勩策士莫  
將表

餌當談兵曲江舊  
侶知餘幾却喜君  
家有士衡

送賀使君

卷三

八

國立公文書館

National Archives of Japan

祖道仍開臥轍餘，傾都惆悵意何如。  
太丘有子真惟肖，嵩岳生孫果不虛。  
眼見淳風還畏壘，心慙通德表巖居。  
楚夫未有酬知日，一卷中牟傳可書。

送周觀察斗垣二首

東方千騎擁樓船，執法星隨北斗懸。  
正爾犁庭勤廟筭，須君解網及湯年。  
鵲湖不減西湖勝，岳色遙看海色連。  
四履山川供嘯咏，可能時寄穆如篇。

送李伯襄太史封秦藩二首

霜鴻聲裡動驪歌，惜別難將別賦摹。  
大海尚存知已在，陽春未許和人多。  
帝師城下尋黃石，野客衡門掩綠蘿。  
憲府勛名懸日月，重瞻宮袞豈蹉跎。  
持節俄將視草虛，策文仍是史公書。  
人從真氣瞻星使，槎泛天河上斗墟。  
明月小山叢桂裡，新秋一葉剪桐初。  
離心已託南征雁，能到羅浮問起居。

崆峒倚劔意如何故里題橋載筆過百二山河磐  
 石重三千溟海積風多不將畫錦先分矢欲賦無  
 衣激枕戈入當宁籌邊方仄席鄴侯勛業肯蹉跎  
 井道送陸敬齋大叅自侍御轉浙臬人其真  
 枉史家聲自陸雲新持龍節楚江分清時賜履叅  
 方岳漢殿簪冠老惠文海國流離圖繪徧邊陲烽  
 火羽書聞本廟堂開濟須公等可道尋常輓餉勲  
 送侯六真侍御按黔時黔有兵事侍御兼視

師之命二首

夜郎氛祲未全消使者單車萬里遙自昔長纓曾  
 請借即今銅柱擬重標陰符圮上書三卷令甲  
 明廷詔六條 聖王宵衣瞻南顧舞于何日罷征  
 苗  
 繡衣持斧擁旌旄戎馬間關氣益豪報國肯迴王  
 子馭訓知頻拭呂虔刀皂囊彈事風霜筆羽扇談

兵虎豹韜行矣捷書宜早奏漢家麟閣五雲高

送許周翰備兵井陘二首

惜別離駒緩自歌 王恩經歲未蹉跎稱詩已變

吳風古馮軾今麾趙幟多鄉思晝閒分岱色邊聲

秋勁走滹沱江南亦有蓮花府竹馬他年意若何

文武聲光乘憲多離歌頻自頌中和鱸鄉不復知

魚嗜蓬徑時聞有鶴過京雉五雲看日近關榆千

障似星羅慨慷欲繡平原否聞道裝中只五紵

送郭希所符丞之金陵二首

閒門晝掩靜如僧俗態過從病未能豈有玄言堪

倒屣漫勞虛左媿先登千秋不滅孤忠疏百折彌

高隱吏名我亦慨慷希大雅忘年恰喜受交曾

偶召將無憶股肱忽看飛蓋又金陵渺然人物行

猶及題過江山興復乘交臂不堪燕市失離心祇

容臺集

對玉壺澄即今京國風塵裡若個清標似璽丞  
 送章公觀水部之任清江  
 同是天涯旅夢身若為尊酒送情親  
 曹重雲近吳山戲綵新不淺庾公乘興好還如何  
 遜咏詩頻應多無恙輕帆不秋水蒹葭一遲人  
 送王伯高廣文令南安  
 雙旌雪後度江關仙吏風流迥莫攀  
 士仰昌黎同北斗吾從小謝憶東山路  
 經劔浦雙龍合春入琴

臺一鶴閒縱是官衙清若水懷人倘寄荔枝還  
 送蔣寒玉之任貴竹  
 望入河橋萬里情千山寒色是王程  
 黔巫古道猿為侶貴竹遺風象解耕  
 徼外紀綱雄漢節車前拜舞雜蠻聲  
 非君識得賢勞意說着南中旅夢驚  
 送萬元白工部  
 廷杖歸洪都  
 驚看血濺九重門蹇蹇肝腸奉至尊  
 天地保持終不歿雷霆摧折豈無恩  
 冬曹物色高嵩華南浦

秋光秀澧沅故里鳳孤垂四紀居然競爽典型存  
送蔡元崗清卿奉使還里

畫鷁曾隨激水涯春明聯事太平齋  
咨諏邊塞心偏苦嘯咏吳山夢亦佳  
何限龍攄留赤牘暫時鵬息寄青鞋還朝好及酬功日盧矢彤弓曰汝諧

送周纂唐黃門山予告歸中州  
青蒲何事補山龍皂服綈衣說漢宮  
直節嶙峋看齒馬鄉心迢遞付冥鴻  
千峰秀接嵩花室五月炎

消郢雪中王明主懷賢方側席肯容姬袞久居東  
送馮琢庵宗伯二首

帝寵詞臣拜慶時恩華駟奕照東淄  
鳳毛總攬雙莖秀鵬息聊為六月期  
子舍舞衣朱紱貴春宮橫卷黑頭師  
最憐尺五雲霄近芳歲從容引壽卮

詞臣將父御車年有詔東華設醴筵  
可但馮家論魯衛須知太史自談遷  
商山羽翼何當就天祿

圖書取次編最是中朝勞屬望都門未許大夫賢  
送阮黃門圓海省覲南歸  
冲皇優詔重南行堂上朱顏太健生豈爲調高猶  
和寡誰能金注轉神清夢歸已執元方御介壽還  
攜穎叔羨鵬息繇來期六月都門離別爲君輕  
送林兼宇簡討  
玉節初頒下直廬天涯岐路意何如應多勝賞供  
詩句不爲王程滯簡書絲竹聲中繙孔壁荔枝花

下度潘輿預愁後夜長安月那有清言慰索居

送章陽東歸省

珠林幸見一枝榮無限慈幃意氣生待詔早承休  
澣命舞衣遙慰倚閭情鴝原秋冷燕丹水鳥哺春  
攜穎叔羨莫以孤臣難叱馭板輿何處不王程

送林仰晉司徒

余生二十年陸文定公以大宗伯請告歸  
郡中皆賦詩以志盛事余有因君今日二

語忽忽五十年全篇今已忘之矣茲因少  
 司徒之歸將作詩贈行忽憶二語謂兩公  
 出處大類仍用為領聯非敢自信少作政  
 惟文定以來足當此者不易得也  
 丹詔優乘六傳行都門冠蓋一時傾因君今日歸  
 與意始信千秋達者情書貯左垣傳馬史人將北  
 斗望羊城繇來興替關黃髮竹看蒲輪及老更

送葉少師歸閩四首

傾都藹藹集歌驪勇退三朝帝者師熟釜銘功  
 訓太傅先有旨官太傅公辭不拜黃金鑄像憶鴟夷午橋夢  
 到懸車日庚度秋清擊榜時公以是時初度父老相呼看  
 歸相年來憂國鬢成絲

天邊納履動星辰再入中書再乞身山甫舊來饒  
 補衮任公何事早收綸風傳宦路輕金注業有仙  
 巖禮玉宸公家開山有最是福廬勝處陞辭臣主意直須



良史巧摹真

三

鉉鼎功成釋負擔飄然落葉等抽簪常將不盡還  
天上別有無窮在斗南布韞青鞋仍几几雲關霧  
幌亦潭潭東華賜詔彤弓讌去國餘忠手一函

四

東山再出為蒼生公袞還初無限情縱有莊周嘲  
蝶夢能忘彭祖雉頭羨丹書進御終毗聖歆噐

看來欲誠盈踵武夔龍都好在 冲皇端拱泰階

平

送錢麟武大宗伯還會稽

刺天何事有羣飛抗疏還山病亦非俄爾甘盤稱  
舊學賢哉疏傅返初衣海門秋薄胥濤壯石紐書  
繡禹篆微 聖主寵行多異數可知熊夢到漁磯

送鄭方水大宗伯歸江右

文昌歸晝意何如 詔賜黃金六傳車忽為冥鴻

心甚遠非關龍額記猶虛

公以遷葬請歸

星從河曙占奎

壁劔拂秋清薄斗墟等是橫經當直者 冲皇頻

問鄭尚書

和鄭庶常峯陽

猶有英僚訪漫翁春宵觴咏月朦朧祇應開徑延  
求仲不待尋聲識鄭崇名著青蒲臣似矢家傳繁  
弱子爲弓雲山依戀俄然事聞道燕都已築宮

送宋封公歸齊

表海重聞有太公鶯花千里送歸鴻因看練影臨  
吳苑又帶琴聲過魯宮南極一星輝岱麓高崗三  
鳳瑞河東方知碧落旌幢會即在鳴珂里第中

送李太守思弦二首

霏霏烟雨逐征篷御李依然夢想中豈是塞翁真  
失馬笑看弋子慕冥鴻還珠無復疑前史積玉畱  
將繼國風今日傾都攀別意可知名手繪難工

曾聞黯淡聽灘聲不似離歌愴別情  
萬里詎妨鷗浩蕩九關何限虎縱橫  
雲來吳會春偏早劔去延津夜幾鳴  
誰謂河梁搖落盡一時咸誦漢東京

送蕭九生方伯二首

左轄高名九牧欽行裝無鶴亦無琴  
天書雖揆循良最史筆仍標獨行林  
他日愛人兼愛樹昔賢留饋此畱金  
傾都祖帳驪駒路却向禪宮見遠心

二

能將落葉等投簪身試臞肥戰已酣  
四岳雲開飛斗北兩峯秋爽憇湖南  
時逢堯舜為方伯歸事羲皇亦子男  
見說袞衣思吉甫可容踪跡久江潭

送喬裕吾黃門

夕郎何事厭承明結束征衣節候更  
汲孺在庭推直道虞卿捐印見交情  
關山歲晏黃河濶邊塞春深白草生  
總是離愁心折處壯君駿馬太縱橫

送許使君

維揚淮海錫圭餘雅愛焚香把道書拙宦十年蒼  
水使論交半畝碧山居瓊珠總逐廉泉出龍性真  
於俗網疎任是風塵滿天地可能磨泐許公渠

送盛伯靈出塞

直將游俠走幽并沽酒先從吳下傾駿骨好收千  
里價虎頭寧老一書生火雲關外奇峰合風雨裝  
中寶劔鳴我亦請纓勞北望暫時離別爲君輕

送何士抑游南

韶光三月滿郊墟正是都門取道初一路青山隨  
去馬相看芳草惜離居匣中劔氣能無動梁上歌  
聲剩有餘想憶花京才子盛何郎名理定誰如

送袁微之之唐藩

相國風流去見思君談白馬又稱師懸知蜎蜎  
經日絕勝鄒枚授簡時懷人倘下陳蕃榻弔古應  
歌梁父詞莫以京塵同宛洛吾將重訂海鷗期

送吳明谷還鄉

頻將鄉思上層樓又送歸鞍易水頭豈是途窮同  
阮籍若爲市隱失韓休煙霜極目楓林遠獨鶴迎  
門桂樹幽何處懷人最淒斷斜陽一片太湖秋  
忽聞齊語變吳歛游子歸來意氣殊羽客山川猶  
記舊馬脚騎從一何都七襄河漢行清淺三伏炎  
蒸任有無不爲塵沙緩征旆知君身寄長房壺

廣陵道中送戴振之表弟南還

一夜春隨客共歸鶯花岐路意多違天涯結客同  
修襪物候催人幾換衣壯士悲歌孤筑遠離堂風  
雨暮鐘微可堪添入江淹賦回首隋堤柳絮飛  
廣文有之任彭城者詩以贈行  
傲吏條然隱射宮星輶迢遞又徐東荆湖雲散千  
峯火蕭沛秋生大國風夢到吳門尋舊社閒登漢  
壘笑時雄亦知不盡談經意緒論還期虎觀中

賀郭青螺大中丞

形弓虛矢蓋珠庭瑞靄遙連執法星圯上密傳書  
似素臺中獨坐髻猶青人看劍履依三極手握風  
雲馭百靈若向攬揆論盛事旂常應勝佛名經  
賀平湖令陳杲菴奏最  
世家曾入史公書循吏今看積慶餘丹穴舊來能  
產鳳琴臺誰不頌懸魚茂成棠樹思如昨植處槐  
庭應豈虛卿月宮雲相映照何論通德表門閭

賀王銘韞司李滿考

棘木持平四國馳頌聲名徹 九重知共言如水  
心同潔不見南山判可移禹鼎即今懸照日虞廷  
自遠質成時采風盡入輶軒記不待甘棠蔽芾詩

賀湖州馮司李楨卿奏最

棘木春生彩鳳來使君身立九成臺遙看紫氣青  
齊接近捧丹泥澤國開大樹旌功高異代御屏書  
蹟卜三台若將墨妙論家法翠竹蒼筠未易材

賀廷尉李素我得子

九臯和鶴降青冥佳氣氤氳玉樹庭纔見斗杓迴  
 子月旋看奎下有文星神光可但開仙李天瑞居  
 然映帝莫聞道射熊新築館名家先毓海山靈  
 賀李素我再舉子詩以志喜  
 男祥重見叶長庚無限高門意氣生遂有次兒肩  
 德祖奇哉二子類徐卿金光茁茁堯庭草玉露初  
 盈漢闕莖間歲一尋湯餅會歡歌逾徧五茸城  
 賀施笠澤別駕得雄

蘭草寧論入夢勞神光忽照德門高恰逢開士摩  
 麟頂共向超宗識鳳毛合浦乍還珠在掌明河新  
 沐錦為袍亦知廉吏歸裝薄傳有青編及寶刀  
 又朔  
 適至  
 贈鄭范溪大司馬行邊  
 元臣節鉞九天開經畧勲猷亦壯哉組練秋飛輝  
 日月 壘書朝啓役風雷行歌漢壘軍容變聲到  
 河湟虜氣摧敢以鏡歌酬祖席營平故是折衝才

金華守周斗垣為學使重臨郡郡人以詩紀

事為贈此詩

山城忽報隼旗回桃李臨風爛熳開去後正勤循  
吏思登高又見大夫才即今白石驅羊路不異黃  
金市駿臺為問子衿能講德隱侯何似細侯來

贈尹惺麓叅知閱兵海上四首

時艱豈復誠番堂緩帶臨戎此破荒幙有芙蓉開  
下瀨營開細柳列舳艫移將壁壘從夔子爭遣芄

蒲點谷王元老壯猷文武憲先聲今已到扶桑

二

直驅海若作金墉憲府秋蒐壯折衝猛士何來因  
買駿檄文揮去總雕龍水犀練取三千甲天塹寧  
論百二重老我雄心猶未盡欣逢父老覩軍容

三

指顧風雷號令嚴舟師一一應韜鈴居然鞭石橋  
初合底事燃犀怪不潛日射大荒明組練煙消長



島晏間閭即今拊髀勤 當宁九牧何人將畧兼

四

秀奪三戟挹錦官主盟寧獨在詞壇將因倚劍鏗

峒後復此投醪渤澥寬飛檻樓臺靈氣結連營燈

火落星寒式微縱自嗟來暮却喜魚磯夢始安

贈劉夢胥黃門

中壘聲名重夕郎十年江海又班行金錐抗疏干

秋論玉尺量才萬丈光遼左羽書飛赤白甘陵龍

戰灑玄黃憂天亦有羣公疏其道時艱倚召方

贈彭嵩螺嵯臺二首

遙傳使節發江都六月冰心在玉壺已見鹽官清

酌水又從陸海遠飛芻殿中封事關宸告天下

軍儲罷癸呼當宁頗存南國不可能不上鄭公

圖

直聲兄弟著青蒲四海論交興不孤繡斧銜恩

天北極江山留客古東吳時聞鹽井訓書札秋逼  
星津引舳艫平準河渠蘭史在野謀何事到潛夫

贈杜完三黃門

夕郎諫草氣嶙峋又捧天書拜慶頻千里思尊  
江左韻百城負弩會稽人皇華誰復歌朱萼橋樹  
今當記大椿如此晝歸真異數好將補袞答昌辰

贈毛侍御

九夷職貢共航梯何事遐陬暗鼓鞞鐵鉞有人專

閩外金閨空自夢遼西天狼薦食誰當剪老馬遵  
途智已迷稍喜籌邊公等在東封笑指一丸泥

贈總漕王憲葵中丞三首

試輔登壇擁節旄司徒原佩呂虔刀  
資安攘天下咽喉屬挽漕卿月輝輝膺異數晨星  
落落幾同袍君家世澤隨淮水竹看文星曳履高  
鳥臺計相拜新除盧矢彤弓再命初斗際一星中

執法柳營萬騎上游居如雲舸艦驅中流一氣橋  
陵護玉魚重鎮保釐分陝寄壯猷元老正堪舒

天劃東南宿重兵繇來草木仰威名九消赤白三  
降晏馬略驪黃九品清已見風霜行今甲更將膏  
雨散呼庚只今制虜無中策謀國還應倚老成

贈陳仲醇徵君東余山居詩三十首

歸然耆舊表江南東余雲泉恣所探廣大代推風

雅主蕭閒時共佛僧龕空庭籟起聞吹萬月榼杯  
深對影三辛苦山靈驅俗駕肯容城市訝蘇耽

文伯頑仙儘自兼何須黃紙署名銜山開窈窕藏  
書洞徑翳荒榛避詔巖老衲或來煨榾柮橐駝嘗  
倩護松杉雖然豪氣屏除盡閒詠荆軻未是緘

百感中來不自拈側身西望余峯尖論交雲雨今

方見閱世陽秋晚更嚴危語逼人何咄咄大言是  
處可炎炎聞君近發琅函祕已展紅牙第幾籤

四

名僧會裏事瞿曇能結孤峯白石菴河泊謾夸聞  
道百狙公何意賦朝三清華水木如濠上弘獎風  
流自汝南却笑昔人高士傳不將同世一為參

五

無限離離壓杞楠樹猶如此爾何堪煙波狎主誰

爭長山澤雖懼已戰酣絕域也知珍尺一高軒奚  
事謬朝三猶嫌住久人知處見說游鯤欲徙南

六

玄味曾同草木叅廿年相對老江潭竹林把臂今  
餘幾蓮社過橋笑有三贈我綺琴都不報求君青  
李遠能函故人若喜彭籤在金鼎瓊文事可諧

七

當年游宿徧名藍紫栢觀師禪師奉塵談受記可

稱千佛一

用法華  
廣額事

論文曾許兩都三應將綺語卑

江左直遡宗風自嶺南莫訝繩床畱半席庭前樹

子早同參

八

餐取峯霞坐翠嵐雲根剝出小終南窓懸虛室常

生白帖做蕭齋欲過藍山長舊來鴻自一市喧還

笑虎成三應憐惠子能知我雅道寥寥有荷擔

九

窮笠扁舟白馬談浮生忽已鬢穆穆無能九土游

其八不朽千秋共此三曲水竹林分左右青山賓

主列東南此中但可吟風月百尺陳樓一草庵

端居突兀起毗嵐是處清涼現鉢曇漱石更兼芳

潤六御風時見素靈三綵天勝有書經葉碧澗疏

為洗視潭身隱無文真用短試看碑板大江南

容臺集

卷三

七言律詩

窪盈軒畫爲誰拈着配倪迂也自謙枯木悠悠憑  
 隱几芙蓉片片見開簾即今呼馬能無應但說猶  
 龍好用潛養鶴栽梅成底事未曾驅役老長髯  
 清時豈有放江潭故里風煙不可堪已分浮家茗  
 書曲憶曾對宇峴亭南人間鳥道九封一事乘  
 田海閱三禩性幽栖真不惡驪珠先已被君探  
 十三日

誰言司馬滯周南若比嵇康更不堪筆綵愧開花  
 七七樵青嘗掃徑三三多君素業尋塙壤何物開  
 勳抵石函如此盤桓成二老北山安得有林慙

十四

徵君名姓徹宸嚴谷飲巖棲寶不貪稱意沙鷗隨  
 上下論才竹箭美東南盪胸震澤吞能九開徑柴  
 桑益有三儘爲草堂拈勝槩留將山史作佳談

容臺集

頌酒深衷豈放憨二豪何以視耽耽將因巢許爲  
師友自與羲皇作子男清淺錦機襄轉七

時在  
七月縱

橫雅爵醉揮三孝標雖有傷時論未見山中此盞

簪

十六

鍾牙緬邈別家慙試向瑤琴古調參懷友經春哦  
渭北教兒當日笑城南夢中蝴蝶花光濕池裏瞻  
吟墨霧含隻鶴崎人形共影故應待我鼎爲三

十七

洗耳應停朝市談憂時詞客未爲慙遙聞羽檄飛  
遼左何日穹廬掃漠南虎豹愁人關自九馬牛更  
僕語成三希夷居士今如在高枕高歌莫太憨

十八

瑤草金光向此探我來風日正清酣夷門布席恒  
虛左栗里懸窓故倚南竟有聲名輸第五恥將禪  
草說登三可知嘉遯能終吉龜策何勞季主參

十九

平生揮塵解圍談名理尤從老境諳得失渾忘聞  
塞上春秋成癖比征南潛虛祇用龍初九忌滿何  
如月出三可道太玄猶寂寞好玄今已有桓譚

十載村居傍釀壘村農村姥得相參玉壺觀世龜  
藏六竹簡讐書豕渡三只見陶公怡嶺上誰知劍  
客是圖南近來寶晉先王畧不作蘭亭聚訟談

二十一

今古閒愁了不擔條然方內有鸞駮谷名子午真  
盈一坐守庚申不但三處士占星常斗北詩家浥  
酒或箕南爲君署取涼心館若個游人肯細參

二十二

爲事丹鉛不種藍閒將草木志稽含斬新松傲秦  
封五媚秀花開少室三流詠須臾成洛下徵圖早  
晚詔江南憑君醉舞迴雙袖長柳驅爲拾月潭



二十三

忽憶驅車過楚潭  
德山猶有德山菴  
峩嶢嶺銜天半直  
截牛車見佛三般  
若無知傳教外菩  
提非樹本宗南前  
身金粟維摩是丈  
室相看已罷叅

二十四

漸剪茅茨漸卓菴  
圖書成府亦潭潭  
詞壇懸幟多奔北  
古路先驅作指南  
常有玉晨咨賚十  
未聞石戶羨徵三  
比來門外維舟慣  
不爲乘風利涉貪

二十五

別有超超上駟驂  
拈來恐似老生談  
逍遙不必漠飛北  
炳蔚端成霧隱南  
擲地賦聲如振萬  
先天玄理自函三  
枕中一卷庖羲易  
祇覺王何思未覃

二十六

憶昔論交自篠簞  
雖更出處豈商參  
阮家犢鼻貧騎北  
先世狐書史愧南  
豈有風流分仲二  
差憐骨相共朋三  
壯君筆力能扛鼎  
不爲清羸弛負擔

山叟從無對影慙科頭露坐過仍甘關情空谷腸  
迴九絕意王門足別三草什忘憂都樹北風能解  
慍自來南暝塵不上清虛界酒德文心日共酣

東軒曝背語成函

仲醇有  
遠議

一飯忘君未可甘主帥

窮兵真討左胡兒牧馬漸過南沙場白骨高尋丈  
御府朱提豈再三却把國殤連太乙九歌深意許

誰參

二十九

誓比黃河開國男酬恩當取虜頭函鏡中魚鳥類  
虛伍笛裏梅花漫奏三美醬幾時陳戲下藁砧何  
在詠扶南翻慙梁甫行吟者絕塞山川聚米談

三十

滿貯詩囊不待探風流勝賞事偏諳寄愁直欲還  
天上招隱時聞過水南有橘可能摘楚頌無花大

類說燕函凭高輒吐驚人句為道平生僻性耽

贈陳留令韓有懷秦人政成者

紛敷榆柳蔭長堤比屋弦歌講德齊雲彩舊傳飛

殿角冰壺真不媿關西轡軒載筆書馴雉鄉井移

風似祝雞獨向空桑賽秋社

陳留有伊聖墓

辨香深薦首

重稽

贈王大美直指

松風謾謾度霜臺好及膺門御李來懷古憶過麋

鹿苑巡方行省雁鴻哀山川半入吳都賦雲夢平

吞楚客才秋水長天供綵筆稱詩一二栢梁裁

贈毛侍御孺初視漕

繡斧巡方寵命新勛名寧獨挽漕論能將一掬

桐江水直洗頻年虜騎塵塞北行間馳赤羽江南

問左有黃巾關心聖主宵衣日廟筭繇來倚重

臣

贈蔣山人二首

惟底人幽地亦幽桃花源裏蓼花洲烟嵐屈曲深  
 開徑雲水蒼茫不繫舟野史故應成馬走新交未  
 覺勝羊求聞君噴我慳書畫青李來禽肯寄不重  
 聞來倚棹呂蒙城幾度從君聽鶴鳴歲儉自饒千  
 樹橘氣豪寧食五侯羹酒人直許中賢聖農話惟  
 應較雨晴史筆倘修高士傳蔣家今古兩元卿

贈洛中焦右伯文兆

雄藩河朔帶澶淵右轄勛名兩地傳  
 茵蔯風清沙際路崔符電掃澤中煙  
 大夫雅善登高賦游子秋停苦雨篇  
 見說圯橋多秘授行應執契靜三邊

贈蔡道寅

脩然環堵狎煙霞俠骨禪心度歲華  
 几靜雙螭蚪字貝函潛轉白牛車  
 只應竹徑延求仲共許冰壺在岳家  
 五馬數傳千里酒可能長醉碧桃花

贈巨源宗侯

白門朱戶悠悠悠中有王孫靜者流分寶幾誰諳  
最樂反騷無復著牢愁八公雞犬羅丹室六代風  
雲入選樓十載懷人何圖畫何如身逐鳳臺游

贈宗正國手

紛紛龍戰起名場坐隱如君似坐忘懷友每酬青  
玉案教兒翻博紫羅囊書讐斷簡潛分火俠有停  
車問賣漿不必仙山傳局勢帝鄉原是白雲鄉

唐直指狎守按浙

樓船經歲事儲胥又見新恩攬轡初  
帝爲省方分繡芥天高執法擁星車山川半入吳都賦謠俗  
猶存越絕書不待霜威臨百郡伏蒲風采定誰如

題李霖寰少保平播冊

親從黃石授書來盟府勲名切上台主帥幾誰刪  
虎穴文人今有畫麟臺旌旆陡覺風雲變圖版重  
將混沌開元老黑頭真不數金甌還倚補天才

杜日章將軍榆溪釣隱圖

有序

杜日章將軍有詩集數種乞言海內作者  
 為引為序若東阿于宗伯平原邢子愿吳  
 武穴文門王百穀吾鄉馮元成與金馬門諸君子  
 皆有贈真今之好事者余又為賦榆溪釣  
 徒一章云  
 濠梁之樂子非我款乃一曲秦無人手鑄黃金為  
 少伯頭簪青笠比玄真胡兒飲馬留泉脉海客盟  
 鷗問水濱烟艇莫言空載月半營魚陣半垂綸

題璇源張郡侯卻金輿頌冊

此判南山不可移頌聲寧獨美雙岐即看華表含  
 愁意正是秦宮照膽時 天子再傳關右事史家  
 添入峴亭碑却金應拜黃金賜名姓書屏 黼宸  
 知  
 題劉金吾牛山讀書圖二首  
 青藜山館瞰澄江左手離騷右玉缸身作蠹魚游  
 冊府閒看帶草長芸窓征南註左甘稱瘴圯上傳

書氣未降壯爾百城真坐擁鄴侯如鄧不成邦

千峰選勝著西清詎許頑仙厠會盟白芷青蘭時

照眼烏絲翠袖不勝情酬恩故有雙龍在徵事堪

令半豹驚見說邊烽勞仄席肯容定遠又書生

題平湖弄珠樓呈蕭象林使君二首

弄珠漢水遺事使君漢陽人而平湖亦有

漢塘又稱鸚鵡湖於弄珠差合

閒將鄉思倚層霄吳楚乾坤共沈寥鸚鵡洲前催

作賦鳳皇臺上憶吹簫山連秦望三神近湖似潯

陽九派消一自明珠還海曲采風應到弄珠謠

茂宰能將吏隱兼樓開山岳散江潭芝蘭一二分

湘浦楊柳依依似漢南地有驪珠供照乘人如黃

鶴解停驂欲知交甫遺珠事歷落星辰迥短檐

郭青鰲六命冊

容臺集

卷三

三

七言律詩

日月旂常姓字懸鏡歌凱曲舞衣前師行長子標  
銅柱帝念封君比渭川史記渭川千畝竹其秩比封君摩頂麒麟堪入畫盟書帶礪永相傳上公九命君家事次第承恩已六篇

題紫陽庵

初隣塵市點靈峯徑轉幽深紺殿重古洞經春猶  
闕雪危崖百尺有欹松清猿靜叫空壇月歸鶴愁  
聞故國鐘石髓年來成汗漫登臨須愧羽人蹤

題秦中李箕谷黃門偃松圖

其尊人松石居士得東坡偃松

詩刻石處

當年高隱傲千峯搜得峨眉偃莖松出蟄蒼龍呈  
怪狀游空雲鶴見遺蹤居然玉局銘三植不向金  
泥羨五封顧我亦銜風木恨并刀一為剪吳淞

題孫明府梅花詩冊

雙旌迢遞出三巴驛路寒梅千樹花悵別那堪標  
物序寵行猶喜借年華江南有信探應早水部多



才價欲誇隴首殘枝如可寄莫令書問阻天涯

秋日泛柳四首

帆前送日四天無長柳雲濤接具區不以盈虛隨  
海月直於伯仲見江湖澄鮮空水通禪觀浩蕩煙  
波混釣徒莫道行吟惟澤畔采華幽興未能孤

二

九點芙蓉墮森茫平川如掌攬秋光人從隱後稱  
湖長水在封中表谷王日落魚龍驕夜壑霜清鐘

磬度寒塘浮生底閱風波險欲問兼葭此一方

三

白芷青蘭夙有盟浮天一葉帶鷗輕幾經陵谷長  
為沼似障波濤復化城漁浦每看曾在屋蓴鄉寧  
悵食無羨只疑重向瀟湘道試聽參差野賽聲

四

遂作浮家海上翁迢遙煙艇沈寥空青螺拔地存  
堯市白馬凌波立梵宮客有入吳觀欲止吾將泛

斗路非窮不須更喻迷津筏自得遺珠象罔中

秋日泛泖因讀先師莫中江之什忽又十五

年感舊懷賢再賦二首

秋風牛渚不堪過回首游踪感愴多名手自傳裙

練在壯心其奈佩刀何廣陵無復聞流水華表空

知怨逝波稍解當年招隱意湖天渺渺一漁簑

二

樓船簫鼓重沾巾莫以玄亭問水濱白雪久沉空

谷響黃金難鑄五湖人辜芳楚澤情何重灑墨蕭

齋跡未塵是處涼秋搖落恨不逢唐勒與誰陳

天馬山游眺

天畔峰形望裡微到來烟靄破巖扉半空疎梵虛

無落上界天花歷亂飛百里湖光開水鏡一山雲

氣晃人衣何須回首聽鐘後已覺青蓮社可依

龍王寺觀荷

沐日相將竹下羣芙蓉十里淨京氛故園風景能

無憶是處燕吳總不分  
 飲馬倒窺臨水樹驚鳧  
 忽斷宿潭雲塵纓坐染青  
 蓮氣會遣東林社裡聞  
 京長陸君策騎野問水二首  
 南村欣賞數從君積水稽天  
 森不分豈向堯年歌  
 右爛將無楚澤混魚羣懷人  
 幾失空梁月泛宅遙  
 連極浦雲顧我玉杯書未就  
 何當行藥逗斜曛  
 濕雲終日擁巢居似爾沉冥  
 得晏如隱向北山無

怨鶴樂期濛濛有儵魚亦知  
 仲蔚蓬心長肯信王  
 猷竹興疎總使田園生事拙  
 幽人只解愛吾廬

甲武京口觀水嬉呈姜養冲

因看競渡狎江湖轉覺中流賤  
 一壺騷客賦湘心  
 尚苦没人踏水膽偏麤風傳鼉鼓  
 齊揚幟勢入驪  
 淵欲探珠見說籌邊勞仄席漁磯  
 可有夢來無

乙武夷陳司馬雲窩二首

舟隨五曲棹歌行百疊松篁繞畫楹  
 直與列仙爭

選勝不妨游子自尋盟  
隔谿雲色沉峯色逢夜灘  
聲映瀑聲莫是乘槎星漢止  
試將名姓問君平

司馬何年賦遂初  
幔亭深處結精廬  
蔽虧日月開天小  
出沒煙嵐入檻虛  
峽口忽聞猿叫斷  
沙痕時印虎蹤疎  
跨君池上冲霄翮  
構取清微大洞書

榆關霜薄授衣初  
莽莽平沙度軟輿  
赴關幾逢

鴻漸侶望鄉猶阻  
雁來書麴生風味那醪  
近羽客差池枕夢虛  
漫咏陶詩當黃菊倦遊終自愛吾廬

清源秋將軍席上觀女樂

急管繁絃寫竹枝  
聽來不作異鄉悲  
六千君子舊名將  
兩隊美人新教師  
遂許羈心拋綠醕  
可無佳句比紅兒  
若論湖海鷗盟在  
再入花源未可知

李臨淮太保惟寅席上

凌煙世業帶河盟  
手握風雲護漢京  
幾試韜鈴無

對壘即論詩句亦長城朋簪夜散蓮花幙刁斗秋  
 閑細柳營若向燕然磨片石屬銘寧復藉班生  
 馮元成第觀牡丹  
 參知元成治第東有繡佛西置萬卷今年  
 牡丹盛開東西第皆命鴈焉  
 名園占領艷陽多未以沉冥廢嘯歌坐竹輿仍修  
 襖後看花愁奈送春何窓前散綺搖書帶臺畔凝  
 香亂鉢羅莫向花叢問姚魏年來蝶夢不曾過  
 有時

浙相  
過蘇

七夕集林比部

畫省誰兼吏隱名酒人只合向公榮河明忽散朝  
 峰爽砧響遙翻夕籟清千里尊羹迴客夢七襄詩  
 句屬長城狂來星漢低相倚肯信秋風獨旅情

九日同姚納言過張蓬玄中丞官署

滄茫秋色颯邢關宣武風流此共攀客有瀆班同  
 豹尾時當高會比龍山營開細柳聞笳發觴引菜

莫聽漏殷戲馬正於戎馬候邀歡暫借枕戈閑

栢鄉道中寄張蓬玄中丞

自吏部出撫上谷

九流清鑒屬方甄成德軍聲紫電振帝念股肱

三輔重師中耳目一時新應多泛水依蓮幕無復

驅車避栢人為問纍纍金虎印誰能先徙突前薪

時公方平

景州之變

懷胡文子

秦淮並馬逐秋塵萍水論交恰有神此日驕裘疑

憤解三年雁影悵空頻君題東岳詞何壯我識高

山調轉新但使故人多氣色不妨千里自為隣

壽王淳宇七泰

令節茲辰試七冀正逢人壽是稀齡吹笙自昔稱

王子樹玉於今比謝庭華勝繞屏輝綵服春盤行

酒薦湘醽喜余任近荀陳里會向宵中聚德星

容臺詩集

七言律詩

王午樹王公今少...  
今時茲外始小冀五翁入壽長...  
望自昔...

壽王軒中少素

山階轉棟卧對始入參...  
東...  
...

容臺詩集卷之四

華亭董其昌著 彖孫庭輯

七言律詩

訓臨潼王二首

玉井青蓮秋正芬...  
函關紫氣晝氤氳...  
史公同姓諸...  
王表天老真形五岳文...  
眉宇故應龍有種...  
煙霞只戀鶴為羣...  
無能授簡訓枚馬...  
遠想雄風禮白雲

二

端居空谷感離羣萬里論交見國君等是策書分  
 五社誰能筆陣掃千軍懷人大小淮山桂飛夢東  
 南吳會雲莫以雄才求自試詞壇赤幟有閒勳  
 王代 謝虞德園吏部  
 七十二封山下居五千四百藏中書文人自具生  
 天慧吏部今為選佛除恍惚之間含有象涅槃能  
 度盡無餘慙余學殖多荒落祇作空玄老蠹魚

虎丘和許周翰太守四首

青山亦似隱吳門洞靄江烟欲互吞虎氣尚呵盟  
 長墓龍宮舊敞給孤園涓涓石瀨妨僧定謾謾松  
 濤洗市喧敢向登臨陪賦手禪心或許證風幡

因尋白社款禪宮野興難隨暝色窮古徑松篁幽  
 礙月上方樓閣迴含風吳餼每發鳥栖後梵唄俄  
 翻鷲嶺東莫向劔池嗟劔去佩刀光氣耿摩空



孤帆落處即登臺  
匹練光中首重迴  
舊苑靈峯標海湧  
東林精舍倚雲開  
劔痕轉恨雄圖盡  
塵尾誰傳祖印來  
所以酣歌宜達曙  
坐深五馬莫相催  
生公臺上雨花新  
時菊霜楓映畫輪  
終古金銀沉夜壑  
何年風雨爛延津  
姓如玄度號名理  
宦似王弘愛酒人  
若道虎谿同虎阜  
應知頑石點頭頻

次謝姜仲文

南徐曾接采真游  
尊酒空江落木稠  
共我五湖分半席  
懷人一日抵三秋  
龍門忽在山藏副  
鴻寶能開澤畔愁  
見說人豪猶好在  
未容餘子漫登樓

入楚洲諸王孫

騷人於楚爲同姓  
向我吟吳遣四愁  
龍節憶過雲夢澤  
魚箋近附漢江流  
恰分寒食新藜火  
無恙春風舊選樓  
今日詞塲看赤幟  
誰非左袒爲宗侯

和陸伯生三首

苔磯宛有直鉤翁夢到神清碧落宮病解維摩非  
病處才全莊叟不才中秋高侯館鴻遵渚露下遙  
汀鶴唳空四海交情君自見五湖仍遡陸皮風

二

身慙鶴髮一衰翁豈逐峨眉入漢宮管領山川青  
愜外消磨賢聖綠尊中濠梁不辨魚知樂谷口時  
聞響應空好在咏懷才未盡朗吟如坐竹林風

三

倏然避世鹿皮衣花竹春深一畝宮筆方轉添選  
晚日賦情多在四離中名山大業看藏副北海青  
尊肯放空江左而今開舊社可能乘興與乘風

謝胡小山詩臺苦雨二首

單車却厭雨師神御史能將鐵筆耕遂有文章驅  
鱷暴未容鼓吹舞鸚鳴爲憂藜藿無寧宇若作鹽  
梅可薦羨自是補天還補漏巢君何事旅覓驚

二

七言律詩

川原彌望岸容移  
警水愁霖若有期  
自奏薰風回  
愠後差疑繁露雜  
陽蓬商歌白石何當爛  
步禱朱  
輪不用脂  
采得謠謠騰  
黼座筆端如畫是流離

謝劉燕及明府二首

乍把瓊枝恍舊游  
平生左袒為劉侯  
即看竹素千秋事  
能廢江湖萬古流  
鷗侶共依天上座  
雁聲孤起月中樓  
新詩大有牢騷語  
翻耐高歌散旅愁

二

青編數卷敵華林  
腹笥居然寫賦心  
自昔詞壇憎百六  
不妨天柱聳千尋  
公鄉有  
天柱峯龍文忽照干將曲  
鶴唳今聽谷水陰  
却笑安仁秋興作  
只傷留滯宦情深

次韻謝葉少師臺山贈行四首 有序

壬戌秋奉詔求遺書於陪京出都門羣  
公祖餞各有贈行少師臺山葉公為首倡  
依韻和之

東朝聯事步清塵  
牢落靈光亦主臣  
奉  
因舊學趨班真訝着  
陳人紛綸津邸宥  
天門羽翼新縱是  
枯桐蒙賞激訓知

二

素衣端合避京塵  
留滯繇來說史

帝子但唵籬菊比  
皇人  
鱸發興新為問  
陪

三

沉淪不解嘆風塵  
攀鳥含情侍從臣  
已分浮家稱  
釣客那將慧業廁  
文人玉杯繁露書  
多逸石室陽  
秋例更新  
時有修史之命  
六代江山饒吏隱  
移文恐不到前薪

四

驟車宛葉逐游塵  
春出秋歸似雁臣  
聞道晚來差  
喪我論才少且不如  
人石渠書擬讐同異  
金屋恩  
須問故新入洛媿  
虛先達薦初衣仍返  
會稽薪

葉君錫茂才以詩贈行復次前韻酬之

謝庭玉樹迴埃塵能向涼風問放臣跡媿冥鴻宜  
路鬼行歌驪御見詞人家聲夙擅青箱舊交態全  
輕白髮新聞說相門多有相弓裘不盡火傳薪

酬胡開府

獨驅鐵鉞古交州萬里風煙控上游湘色舊懸平  
子賦山光時映越王樓即今廟筭勤方虎尚有閭  
情問海鷗盟府勛名騰簡冊可容野史得相求

酬范太蒙吏部

幾回優詔到周南雲壑難將選勝耽吏部文章真  
不朽龍圖憂樂本同叅彈冠共是冥鴻侶揮塵能  
忘白馬談欲問海門新氣象驪珠徑寸喜先探

酬李京兆克菴備邊疏

清時共愛玉門閒歲歲名王事款關何限乘軒邀  
上賞幾誰越俎議行間消磨細柳將軍壘無恙燕  
支頰女顏壯爾籌邊多勝筭先聲今已到天山

謝李太史伯襄贈什

三絕真慙妙與痴  
坵壇潦倒亦偏師  
竭來大隱從周史  
得似中興覩漢儀  
獨往驪淵探秘藏  
行游兔苑騁妍詞  
嶺梅不必秋能折  
肯有郵筒及我私

謝楊霽寰中丞

玄閣寧論阻問奇  
征南新勒萬潭碑  
冥心已入風蟬定  
得句偏饒繡虎詩  
舞羽營門酋長侍  
投書橋畔老人期  
桂林我亦懷平子  
豈有雙金報

蟬定

用吳文元事

得句偏饒繡虎詩

所思

詎胡小山鹽臺二首

秀絕峨眉甲九垓  
使君風采亦雄哉  
憂時頗緇弘羊論  
作賦誰當繡虎才  
天劃東南支半壁  
人依冠冕重中臺  
省方合有輶軒記  
可許侯巴問字來

二

江海風煙攬轡論  
百城守長拜行軒  
竭從繡斧臨吳甸  
幾為問閣叩帝閣  
挾筆千秋高雪調  
熬波

萬竈蠹雲屯魚鹽豈有藏名者莫以干旄訪席門

訓盧原甫次韻

山館逢迎強著書用關尹事盤餐真媿郇家厨聊供賦

手騷兼蟹雅稱秋懷鱸有鱸游展若為偕尚子雕

蟲祗合任非夫遙知別後相思夜能識羅浮夢裡

途

訓董景越漕臺二首

東山優詔見新除又是西臺攬轡初軸轉黃龍將

禹貢仗依玄武肅周廬即今疏草凌霜筆盡出春

秋演露書却為式微偏薦慰年來無恙只三餘

二

遙傳北固駐襜褕為采風謠入繪圖懷古定尋丁

卯跡登山誰作癸庚呼星河初度天孫鵲雲檻朝

飛御史烏意氣論交瓊玖贈何人存記釣魚徒

魏澗泉中丞以奏疏詩集見貽詩以訓之

壯猷何事厭雕蟲晁賈文章一代雄尊俎坐籌銷

虜帳山川行咏入唐風奏將  
 帝所篇稱善懸向  
 都門字莫攻鴻寶傳來能自秘較讐先貯石渠中  
 大梁候館馮禮亭大中丞攜尊夜過席上酬  
 傳呼小隊出夷門屏却朱旂款綠尊辛苦東方猶  
 待詔別離江今幾消魂素衣未遣京塵化鐵鉞能  
 回國步屯月滿繁臺聞坐嘯何如清夜舞劉琨  
 癸亥元日與林茂之借焦氏易林貽以福橋

五顆茂之有作依韻和之

詩識含情碩果深瓊裾落落報甘臨玄亭文字都  
 傳古楚頌風流又見今倘許奕來成坐隱有如懷  
 去愜童心霜苞已逗先春信東閣官梅未易侵

余既有院長之命茂之以詩見投依韻答

之

廿載冥心骨相宜永銜何意累明時稚圭無復山  
 庭勒向長惟將損卦推杯酒橫陳看佐史塵談垂



墮待偏師白門來往蓬蒿徑清夢猶能數訪之

廿冬夜次韻謝林茂之

離堂尊酒坐宵分把臂曾聯竹下羣幽抱共披鍾

阜月清標真挹幔亭雲欲因蓮宇開新社且駐輜

車網舊聞六代風流冠蓋地尋盟猿鶴却輸君

壽史玉池奉常四首

張樂依然近洞庭春還鳥與盡浮青天王正月開

卿月常伯文星是歲星共紀甫申鍾嶽瑞仍看黃

綺狎山靈明光起草寅清業不向揆初慰獨醒

二

同依交戟瞻余懷晚結煙波社亦佳霄漢聲光高

赤舄湖山踪跡付青鞋採芝且自烹金鼎前席行

當對玉階栢葉椒花持介壽將無惱亂太常齋

三

松子從游似子虛斯人真覺可安儲高閣漫說鳴

無鳳直道今知史有魚黃髮更添耆舊傳 黼衣

未改諍臣裾差憐捉鼻東山日尚可稱詩擬九如

四

便殿親聞 天語溫 陛前 文子與 文孫貽

謀故自官家事抗疏能將 國體尊玄牝尋真河

上解臯比談道洛川門斯文大有千秋在不向長

源外傳論

壽高孩之憲使四十四首 次李本寧 太史韻

曾請長纓廿載前新加大纛 王恩偏寧知歲月

郎潛久猶是春秋鼎盛年弧矢正懸森戟庫兕觥

交進鬪茶天同時九牧揆余者多有悲歌老驥篇

二

專城四十尚為雄况復東南倚折衝虎視幾當青

眼客鷹揚翮屬黑頭公誕彌夏帝乘權始賦有吳

都在部中極目奇雲壺島外旌幢來自藻珠宮

三

東海泱泱舊建牙隼旗龍節 璽書嘉行間旗鼓

高文苑字裡風霜凜法家盾墨磨將毫散綵幙蓮  
 開處劔生花雖然方叔稱元老不似馮唐遇主賒  
 中朝推轂事防胡江左畱恂願不孤膽落鯨夷聞  
 杖鉞恩沾鮫室見投珠故應進履稱孺子未向雕  
 蟲許壯夫起為清新開府壽懸知澤畔攬揆殊  
 寄壽參知蔣象巖年丈時避地荊州  
 帝都花下佛名經獨旅荆南漢客星貴竹幾年無

解甲遼城何日擬還丁寓公且賦非吾土太史仍  
 書舊御屏 當宁即今勤憲老四朝人物剩儀刑

壽信陽何太公

白雲樓上白雲封彷彿羣真禮赤松自向龍樽尊  
 太史不因鳳羽識超宗書成副本名山重酒泛雙  
 莖湛露濃有詔即頒靈壽杖將無瀟灑愛攜筇  
 壽趙公益光祿五十以閩縣令封  
 不因簪紱戀京華里有鳴珂起世家籍甚趨宗毛

是鳳依然江令筆生花鬱林素業唯傳石闔嶠官  
郵不餉茶爲問玄亭當日事引觴曾否壽侯巴

世業城南尺五天掖垣花映綵衣鮮似開丹穴春

申浦恰捧日綸書絳亥年漸沐恩華日明主賜道

逢真訣至人傳祝觴漫進鳩頭杖鶴背洪厓與拍

有

報甲壽范長倩學憲七十

煙水年年長五湖開助耐可叶龍圖直愁野鶴輕

逋客漫向雕蟲老壯夫夢到清都當有署賜來靈

壽未將扶攬揆不作尋常祝庭際桐陰鳳引雛

木公金母竝仙班借隱高風此其攀華袞承恩

天北極上尊賜出殿中間興來對其耽清聖老去

餐霞得大還珂珮珊珊高獻壽于門不比翟門開

宋獻如中舍自塞上歸壽兩尊人以詩送行

晝歸不羨尉陀裝  
綵服趨庭樂未央  
閣下承恩  
雙寶籙堂前  
含景兩干將  
應多仙侶  
攜麟脯更有  
名王致酪漿  
遙識玉關翹  
首處木公金母  
白雲鄉  
壽王霽守大司馬  
劔履星辰切  
斗邊紵衣絲髮  
醉花前午橋且  
自安  
鵬息亥字寧須  
論大年十賚恩  
華明主意九還  
真訣異人傳祝  
觴媿我無新語  
借取山陽樂志  
篇  
壽朱敬韜母太夫人

飄蕭鶴髮素風存  
設院先春意可論  
綵袖兩行天下  
士錦堂十道日邊  
恩仙名舊注金人  
掌皎節疑  
臨玉女益為問  
曲江花萬簇不知  
何色是宮堂

壽東寧伯焦太夫人

侯國慈幃燕喜開  
祝觴無數惣瓊瑰  
共言聖善重  
膺 誥可但君王  
為築臺錦馭尚思  
仙鹿挽帶河  
時躍化魚來膝前  
授取陰符訣  
老姥授  
應有龍光

燭上台

壽王遜之璽卿母六十

皇華何事緩仙旌  
六泰慈幃拜慶情  
好及龍飛傳國寶  
先懷鳥哺進君羹  
雲璈九奏陪天姥  
露掌雙承見月卿  
今日聖朝崇孝治  
推恩誰似相門榮

壽莫方亭

清世家聲萬石門  
典刑猶有白眉存  
亦知驃騎名同貴  
即在墻東道益尊  
老去香山猶小友  
歸然西嶽繞兒孫  
釣磯不羨君王夢  
二月天邊雨露溫

壽章公觀虞部

夏木陰森四月初  
奈東風景近何如  
斯人只合青山老  
慢世蕭然白石居  
未艾已能辭組綬  
及耆爭看指干旃  
行藏吾輩還相讓  
采藥澆花共著書

壽恂庵盛中舍六十

憶昔論交舞象年  
更欣遲晚望衡偏  
龍門却隱龐居士  
鶴骨真同葛稚川  
種就素封千畝竹  
飛來丹詔五雲箋  
祝觴可但稱松茂  
玉樹芝蘭繞膝前

壽莫簡庵

舞象論交憶聚螢相看七十髻猶青史才可但家

為政壽種彌增帝與齡

公尊人九十

天老密傳河上解

伏生初定壁中經稱觴攬取秋巖桂不向江蘼慰

獨醒

壽李方城憲幕八十

早歲論交在射宮閒居欣賞勝情同看君玉樹風

塵外酌我金罍老耄臺中粵嶠迴車官任拙吳綃潑

墨醉能工東都九老香山社逾百遐齡屬李翁

山水畫

壽彭景從待詔

曾從朝隱識星精亥字今看樂壽并絳帳每聽堂

後曲朱顏方釀雉頭羹

用彭宣籤事

時逢堯舜寧虛貴

歸事羲皇好達生世出世間多勝業幔亭何必滅

蓬瀛

壽王閑仲六十

鳳毛麟趾似晨星大雅於君見典刑  
隱後公車虎勸駕吟邊游刃發初矧壯心不盡屠龍技道貌全符相鶴經  
三美千秋垂世業重看父子播餘馨

壽謝使君象三

鳳毛標格迥難齊百里猶稱枳棘棲  
露釀江花符製錦霜懸水鏡渺燃犀  
輶軒載筆書馴雉問井還淳似祝雞  
若向黑頭論介壽天章一道紫為泥

壽喬君原度七十

禁方親授異人來積有陰功七袞開  
見說韓康從市隱誰知弘景本仙才  
烹將白石顏長駐養得玄珠道未孩  
庭下綵衣兼綵筆恰宜紅杏倚雲栽

壽汪儒仲五十

巖上論交年頗多詩成五十未蹉跎  
每從朗月思玄度時見臨池通永和  
家督幾誰裁讓榻童顏無恙似恒河  
采真莫滯黃山屐九點芙蓉待爾過

雷宸甫上泰適迺郎游庠喜贈



鳩杖初扶鶴骨殊，崢嶸頭角見家駒。  
寧論萊子能娛綵，共喜終童可棄繻。  
壁水長流供谷飲，研田逢歲足繆畬。  
春盤春酒桑弧會，懸取堯民擊壤圖。

劉淳字五泰

忽聞蒼菊散幽香，知是梅花薦壽觴。  
三徑每紆青眼傲，五龍寧獨白眉良。  
繇來大隱依城市，不用鴟夷泛渺茫。  
贈與仙人九節杖，他年六十杖於鄉。

壽周繡海七十

金門避世意何如，又見賓筵祝哽初。  
自昔清言稱衛壁，人今載酒訪陶廬。  
海孺耆舊應添籍，江左風流事可書。  
恰羨黃花青女節，紛敷蘭玉映庭除。

壽王三槐文學

墻東避世意何如，一壑烟霞萬卷書。  
勝賞時時憑蠟屐，名流徃徃駐軒車。  
即看槐室稱觴日，恰值蘭亭被襖餘。  
顧我丹砂猶未就，醉鄉司馬為君除。

壽顧滙海文學

非熊詩社辟疆園垂老逍遙隔世喧家有賜書從  
栢府開來種樹比桃源名留湖海稱高士身閱滄  
桑悟道言為壽正隣圓月候霜輪却應聚星繁

壽諸德祖

瑤琴入夏奏南熏知是揆初楚曲分賞譽久歸高  
士傳著書今守太玄文沉冥肯匣干將劍婉變常  
依谷水雲顧我懷仙成汗漫素交祇狎海鷗羣

壽新安友人八十

幽人勝賞傍天都手佩真形五嶽圖蓬矢問年同  
絳老黃金散盡比陶朱繇來種德期蘭茁行見鳴  
臯引鶴雛顧我懷賢同小謝花源倘許入林無

有詔輓鄒順泉隱君

五湖高隱舊交期哀誄慙無絕妙辭比屋盡懷焚  
券德給園常見布金時難忘太尉蕃鷄約直寫山  
樵瘞鶴碑看取吉人何以報森森玉樹與蘭芝  
追輓吳橋范月山乃郡司馬范仁元之祖

曾同五嶽祖崑崙亦有名賢克德門陳氏公卿俱  
 似長于家陰騰竟胎孫人嗟鶴化仙標遠帝寵  
 龍圖世澤存述祖雄篇能寫照千秋雲壑道逾尊  
 聖代躋繼醜非謝賀同小橋外賦漸滿列林無  
 絲茅黃金蟠盡共國米澠來野蕨圃蘭苗我良思  
 幽人翫賞對天濛毛燭真漢正燕圖夢天問羊同

七言絕句

咏史四首

漢家經歲事和戎絲繒曾無到後宮  
 惟底蠲租仍有詔非關時令易為豐

鳴珂共赴午朝時宿衛環羅退食遲  
 若道傳餐非盛事恰如成敗論行師

金華殿裡是崆峒分直談經禮數崇為問君門千  
萬里儒臣何路向重瞳

四

赤地三年一婦冤海東連坐又何言土龍不解行  
霖雨日表應須照覆盆

讀華嚴合論偈

帝網明珠徧剎塵都來當念兩言真華嚴論主分  
明舉五十三叅鈍置人

當念二字即永嘉所云不離當念常湛然覺即知君

不可見須覲  
面一回始得

讀寒山子詩漫題十二絕

聲色無端不我期緣心應處亦如之若人欲走無  
生國除却斯門總路岐

二

六根選擇耳圓通竅在無思自應中此觀若成何  
以驗人嘲人讚響排空

三

儒衣僧履道家巾，三教無依是此人。餘子紛紛立門戶，長空不倩掃埃塵。

六外四料平側，眼窺亦無。凡此中興，時及隨分阿鼻與涅槃。

助業終歸馬伏波，閒身孰與釣臺多。金剛圈子纔吞却，百劫熏修不奈何。

六

接得西來最上機，一生須及盡玄微。但言頓悟無修證，熱病教君失轉依。

七

種種綱宗是卦文，吉凶請向自家論。若言密室傳心印，辜負當天月一輪。

八

家資百萬擲湘流，太華山邊撒石頭。箇是學人真

榜樣深閨兒女漫悠悠

九

羽士爭談不灰方到頭若個免無常神仙畱下真  
丹訣先取生時灰一場

十

千樹青松養聖胎常年石戶不關開山中莫道無  
儔侶片片閒雲自往來

十一

舉着空宗便道無如盲說象太模糊請君自對秦  
宮鏡兩道眉毛歷歷孤

十二

赤骨蕭然已露形更堪藜蓋逐狐精年來賂去千  
金駁但任跛驢三脚行

送唐元微太史二首

乘軒百道拜行塵不獨奎章畫錦新江左流離詩  
裡畫寰區人物眼中筋

平生溫飽笑人痴，練到風塵更不疑。  
君向世流真砥柱，許吾一面佐偏裨。

送楚方伯薛青雷

柳綠花明出楚都，晴驕花綵散春蕪。  
何人不咏南陔句，解印唯看此大夫。

送馮咸甫

畫裏拈將楚客詞，登山臨水送新知。  
蒼蒼茂菝三

千里盡是懷人入夢時。

送張了心歸楚二首

蓬窓聽雨夜迢迢，誰遣尊前慰寂寥。  
楚畹衆香都好，在堯階瑞草不曾凋。

二

來雁霜天楚客歸，野情祇授薜蘿衣。  
只今白社謝裴迪，絕勝朱門薦陸機。

范長倩偕隱天平山居四首

卷四

七言絕句

百叠松篁繞畫楹  
羊腸峻坂劃然平  
愚公踐華差如意  
金母升天亦有行

真海奇游萬里餘  
天平樓閣化人居  
鹿門不獨借  
龐隱形管猶聞續漢書

不羨金莖去  
日邊龍文雙劍  
鹿臺前攝將維室  
三千界  
秦取唐山十五篇

四

連峯仄徑劔雲根  
咫尺星辰若可捫  
龍賦五噫尊  
五嶽此中端合喚  
臯門

寄葉臺山宗伯留都

鷗友鱸鄉兩不猜  
石城秋霽淨飛埃  
最憐六代風  
流地重有青蓮賦  
鳳臺

謝黃侍御

疎露微雲落葉前  
新詩格外倍清妍  
涪翁句法依

卷四

卷四



然在管領家風五百年

贈李侍御

黃麻朝下青紫宸居玄武名傳赤伏書此去三臺  
瞻北斗九衢秋色盡迴車

贈李為輿許野至政四首

分司不為厭承明一片冰壺佐夏卿賓從每傳投  
轄事吏人猶識棄繻生

三

豈有修心僻市喧公餘靜註五千言曾聞仙李盤  
根長知是玄元幾葉孫

三

雀舌龍團舊譜傳春風初逗鬪茶天勞人水遞何  
須置解字相望第二泉

四

三品南金禹貢陳九流清鑒待方甄關門天地從  
來潤青眼相看得幾人

贈李玉完侍御督學四首

萬壑滄泓鏡水清  
仙人玉尺照湖明  
拖將漢闕金  
莖露散入天階  
瑞草生

選驥

選驥隄精切紫垣  
春臺仙李華溫  
直羅江左為

沙苑會見山陰有秋門

朱陵

朱陵桃子千年實  
楚國連城三獻非  
鳳翥乍書花

自雨

蘭亭天雨花右軍  
書如鸞翔鳳翥

龍睛纔點畫能飛

四

不忿胡笳內地聞  
子衿何必少終軍  
論文一變南

朝體運策兼收絕寒勳

張君山丈北游作此為贈時時展觀家山不

萬壑

萬壑千峯擁大行  
半歸粉本半奚囊  
故應眼孔無

奉石須寄鄉心到草堂

譚廣文練江相見走筆為贈

鄭子尚淹秦博士張衡不薄漢靈臺因君重舉隋  
崗事覺我新從楚曉來

贈萬休上人

金光瑤草藥苗新一種仙靈豈了因欲向黃梅叅  
法要蓮花澗裡萬休人

贈天台僧

雪堂行脚到朱門檀度機緣屬利根塑性若能通

佛性赤城霞裡瑞光屯

贈湛懷上人

衲子相逢不問年袈裟徧拂五茸煙朝來試剪吳  
江水着爾空林落照邊

贈覺虛師說經超果

龍象森森奉塵談直拈教外首楞嚴欲知未會人  
天供雪後梅花百鳥銜

贈黃企石堪輿

芒鞋踏破萬峯雲，手勘青囊玉髓文。  
茶磨山頭成共宿，何年黃石更逢君。

贈倪永泉相士  
三度相過二十年，中更陵谷幾茫然。  
不須更揣神仙骨，似我林泉已近仙。

贈八歲楚童  
贈八歲楚童諳字韻者  
能賦方圓動靜詩，瀾翻反切亦如之。  
京華無限簪纓客，識字何如八歲兒。

贈王子玉

燕子樓空楚夢孤，舞人誰得似飛奴。  
朝來試彷彿，峯影何處青山不是巫。

贈黃愛春

桃花渡口竹園黃，一抹宮雲淡曉粧。  
誰信蓬萊會清淺，闔閭城外即滄桑。

祝觴內子復請此圖壽之并題一絕  
廷評潘同江尊闔顧夫人六十餘既為長歌

金粟如來丈室中瑤池阿母海門東拈將一片煙霞色知是諸天第幾宮

壽曹太母

紫蓋峯頭三素雲霓旌鶴駕擁元君黃山亦有仙靈跡彤管兼書玉洞文

栢舟奇節為馬太母頌

鳧鳥初臨壘日辭瓊瑤共叶栢舟詩不須更上陳情表帝遣彤書贊女師

雷宸甫得孫

梅花信裏見蘭蓀醜酒封羊慶德門篋有端溪鸚鵡硯贈君收取好貽孫

題顏魯公裴將軍詩真跡

舵樓竟夜雨催詩果有龍蛇起墨池會得將軍揮劍意分明草聖折釵時

題曹源

後水已非前水相出流即是入流機纔沾一滴曹

溪毒大海紅塵匝地飛

二

儒冠道履釋袈裟百劫莊嚴不受些笑倒靈山臨  
末會生平伎倆一株花

題尹使君詩冊

劍戟森羅武庫雄扶桑日近海門東書成楊子談  
玄後賦有吳都在部中

題何兵部天玉像

擔荷安危報主身杜陵詩曲最傳真指麾能事廻  
天地訓練強兵動鬼神

題汪裕吾像

五陵裘馬五湖尊曾是金門避世人任使遨遊變  
名姓青山明月已傳神

房村夜宿劉庄談河事

柳外青帘颺晚風宣房遺跡草連空誰知半卷河  
渠記愜在停驂野語中

題延津署閣

傑閣飛欄四望通，慢亭雲接玉華峯。  
若非夙有烟霞骨，安得仙山在部中。

上苑桃花二首

宜春苑裡占春多，爛熳紅霞發早柯。  
却憶禁林成逕處，雲扶步輦一經過。

二林閣

灼灼宮桃濕露華，人間萬樹失芳葩。  
有時源上隨

流水盡日天邊自雨花

西湖寺中

遶閣行吟候月華，秋風無力掃塵埃。  
即今河漢雖清淺，可奈迢迢使者槎。

鸚鵡麗人

解語名花鳥亦猜，隴山飛翠薄妝臺。  
可知楚客高唐賦，輸與漁陽鼓吏來。

看花

衆芳春首未全舒似我浮家怨索居  
蒼苔林香瓊樹色醉花應不爲諸餘

題畫贈看公  
何處江山好定居卜隣真擬傍專諸  
騷人已落滋蘭事濠叟猶傳說劍書

岡嵐屈曲徑交加新作茆堂窄亦佳  
手種松杉皆老大經年不踏縣門街

畫扇贈別慈師戍嶺表

叅得黃梅嶺上禪魔宮虎穴是諸天  
贈君一片江南雪洗盡炎荒瘴海煙

畫家霜景與煙景淆亂余未有以易也  
丁酉冬燕山道上乃始悟之題詩驛樓云

曉角寒聲散柳堤千林雪色亞枝低  
行人不到邯鄲道一種煙霜也自迷

蓋與雪景同但不鋪地作空白耳

題畫贈許繩齋郡伯時濬河成



樓倚城陰九點烟，虛窓忽響白蘇泉。  
應將太史河渠記，并入南華秋水篇。

辛亥秋做吾家北苑筆於瀆川山庄寄邢子

愿侍御

吳綃圖就枕煙庭，攬得齊東一片青。  
莫信三生擅丘壑，新從神武事鴻冥。

題西溪圖贈虞德園吏部

三竺溪流獨木橋，逋仙共爾發長謠。  
若為却入千

峯去黃鵠摩空不可招

題梯綠樓圖為黃仲石少府

時以荔枝見餉

荔枝三觀入楞巖，香味還將色共兼。  
常恨海棠無杜句，故應磅礴為君拈。

題畫贈張平仲克守

忽憶君家笠澤圖，寒江密雪滿菰蒲。  
於今身在齊青裏，日對秦封五大夫。

題畫贈楊玄蔭大參

嘉樹森梢一百章，藤陰蒙翳午生涼。祇因較勘高僧傳，却誤松窓鶴夢長。

題畫贈楊弱水

陸離長劍扶衡雲，手按丹霞大赤文。今日閒窓寫幽事，祈仙磴上着盧君。

題畫寄蜀中徐閬池

青天蜀道不難攀，思入微茫杳靄間。稍着一區楊子宅，居然秀甲九州山。

題畫壽陳廉崖

時方左遷上林

蚤遂初衣髣未華，豈如狂客老天涯。為君拈取金光草，鏡裏常看左掖花。

題畫贈周奉常

山出雲時雲出山，化為霖雨徧人寰。端知帝所旌幢會，不在金堂玉室間。

題畫貽毘陵張夢澤

舊武陵守

朱旂行部帶明霞，不是桃源即若耶。頗憶江南梅

七言絕句

信否隨風吹向赤松家

題畫贈張平仲水部

十月江南野色分  
漁莊荻浦見沙痕  
若為剪取吳淞水  
著我微茫笠澤雲

題畫為楊弱水侍御

綠溪青嶂是秦餘  
靈境今歸藏史居  
素友詎迷初得路  
頑仙曾讀未焚書

題畫贈江陰夏茂卿

毗山對酒和陶詩  
千載柴桑是爾師  
敢道柴桑輸一着  
出山何似住山時

寒原送別圖贈聶井愚令君入覲

鳧鳥翩翩紫氣間  
寒原目送渺難攀  
知無白集畱行篋  
剛貯溪藤一尺山

題畫送人歸江西

歸鴻別鶴夜鐘殘  
徒倚霜庭醉不歡  
頗憶故山寒翠石  
天涯相向畫中看

題畫贈蜀中尹使君惺麓二首

溪藤即是無弦琴能寫高山與流水  
銷魂更奏清猿三峽裏

龍性繇來不易馴

青天蜀道一歸人拈將海國秋  
山翠得似峨眉看雪後春

題畫贈王伯復學博

石室奎章待訪編君家自有舊青氈  
若為玉藏多

真怪昌歎何當損俸錢

題畫寄吳浮玉黃門

廿年江海髯成絲無復魚腸報所知  
林水漫傳濛濛意只緣莊叟是同師

題畫贈王幼度

臥數高峯聽五湖煙霞供具屬模糊  
欲知絕勝襄陽處開臂曾非受詔呼

為看公作茗帚庵圖并題

仲舉無心除一室，盧鴻有句寫千峯。欲參茗帚閑中意，九點秋山雨後容。

廣陵舟次題房侍御畫竹

一派湖州畫裏詩，娟娟疎篠兩三枝。朝來邗水帆前雨，正是龍孫長籜時。

題王霽宇繡佛齋圖二首

剪得吳淞水半江，靈山突兀走閒窓。鏡歌即是廣長舌，大纛豈非精進幢。

兵符受自城邊石，心印傳來嶺上衣。拈出齊東青一點，何來神物卻能飛。

舟次薛澱望馬鞍諸山倣趙吳興水村圖

紫蘭芳杜冒長堤，不盡風塵越壘西。疎雨遠將晴樹暝，薄雲低壓曉峯齊。

題畫送原孚姪巡齊

海岱奇游盡盪胷，虞廷勝事渺難封。裝頭亦有家

山在不必登臺望九峯

題畫送王勿度計偕

敢競營丘妙與真寒林能變曲江春  
看花帝里如看画始信斯圖亦有神

題畫贈友

波面菱絲冒釣鈎宿雲初起亂啼鳩  
縱然漁父無生計不換荆揚估客舟

題王勿度畫

老我閒身得自繇雄心只怯九州游  
龍杖晞髮諸天最上頭

題吳祠部畫

居然張璪偃松圖一一潛虬若可呼  
為問寒林風謾謾何如千樹在玄都

題畫

老樹成雙便作屏山光晃晃耀人衣  
西邨有叟入城去倩喚借書童子歸

題林天素畫

片雲占斷六橋春，畫手全輸妙與真。  
鑄得干將呈劍客，夢通巫峽待詞人。

題倪雲林畫

洞天深靚秘清都，彷彿羣真在玉壺。  
若個丹青能幻出，倪迂端勝米於菟。

做李營丘寒山圖

有序

余自弱冠好寫元人山水，金門多暇，夢想

家山，益習之憶顧益卿開府遼陽，以兩筆

求畫，一為益卿，一為山人王承父，余畫承

父而返，益卿扇報章云：左相宣威沙漠，右

相馳譽丹青，皆非吾輩第一義，俟歸山以

相怡悅耳。蓋簪裾馬上君子，未嘗得余一

筆，而余結念泉石，薄於宦情，則得畫道之

助，陶隱居云：若不為無益之事，何以悅有

涯之生，千古同情，惟余獨信，非可向俗人

道也今年春有朝貴疏余雅善盤礴致塵  
 天聽余聞之亟令侍者剪吳綃縱廣丈許磨  
 險糜潘秉燭寫李成寒山圖經宿而就遂  
 題此詩以洗本朝士大夫俗夫韓滉燕肅  
 宋復古蘇子瞻皆善畫朝貴腹中無古今  
 固應不知第以為罪案但可曰不能遣余  
 習偶被時人知如摩詰語耳視此曹求田  
 問舍殺人婦人一生作惡業者何啻梟鳳

而妄下語乃爾耶世必有能知者余亦何  
 以為意

拈筆經營糊口居心知餘習未全除莫將枕漱閒  
 家具又入中山篋裏書

題倪迂畫二首

刺水殘山好卜居差隣院體過江餘誰知簡遠高  
 人意一一毫端百卷書



錫山無錫是無兵，惟得倪迂不再生。但有煙霞填骨髓，可知吾法本同卿。  
因做雲林畫題此錫山誌云有錫兵無錫寧余以雲林生於勝國故云

題畫柳

摸索芳菲度畫檐，煙絲嫋嫋雨穆穆。幽人無復靈和夢，太守風流自漢南。

題茅齋水墨畫

為憶城南池上篇，新秋落月片帆前。草堂未便驚

猿鶴，招取幽人對榻眠。

題做水墨大痴畫

雪浪雲堆勢可呼，移將點綴草堂圖。誰知王宰剪江手，却是初平叱石符。

題雪梅圖

燕山雪盡勢嶙峋，寫得家山事事真。剛有寒梅太疎落，請君添取一枝春。

題做黃子久畫

積鐵千尋屈紫虛雲端雞犬見村墟秋光何處堪  
消日流澗聲中把道書

題紅樹秋色

山居幽賞入秋多處處丹楓映黛螺欲寫江南好  
風景雪川一派出維摩

做米元章筆意因題二絕

烏絲白練是生涯但何滄江問米家從說遠山多  
斌媚可知矮樹是枇杷

二

春入寒枝未着花濕雲細雨卷平沙天公似合襄  
陽戲我畫煙山不較差

題做倪迂畫

迂翁高臥九龍雲清樹風流海外聞雪後江山青  
似染枯來却勝李將軍

題畫八首

聞有風輪持世界可無筆力走山川巒容盡作飛

來勢丈室居然擲大千  
野人何以做游子流水聲中把道書  
拈向河梁豈無意清時巢許不巖居  
桃溪柳陌轉山椒古木蒼藤自六朝  
是處誅茆可容易每乘春漲弄輕橈  
雪栢霜松不記年從教千尺鬱參天  
邇來灌莽丰茸甚畫史難廻造化權  
溪藤十萬寫煙峯猶是齊州數點中  
海外即今多

紙貴可能身是夜郎雄

花竹蒙茸野水紅開彈別鶴試游魚  
經春自領湖山長可奉東皇只尺書

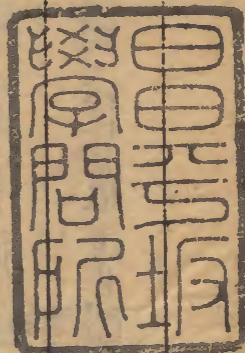
風軒水檻壓春流一帶平岡草木稠  
心喜應門差解意只容漁父得相求

青山白社夢歸時可但前身是畫師  
記得西陵煙雨後最堪圖取大蘇詩

鳳谷一見

卷之七

七言絕句



山寺  
寺在  
山深  
寺靜  
山空  
寺寂  
山幽  
寺清  
山秀  
寺雅  
山麗  
寺美  
山佳  
寺妙  
山奇  
寺絕  
山異  
寺殊  
山險  
寺危  
山峻  
寺高  
山深  
寺靜  
山空  
寺寂  
山幽  
寺清  
山秀  
寺雅  
山麗  
寺美  
山佳  
寺妙  
山奇  
寺絕  
山異  
寺殊  
山險  
寺危  
山峻  
寺高

