

長陽縣志卷之二 上

建置志一

城池

官署

學校 書院 考棚



城池

高堞厚垣捍禦內外斗大山城陋惡同戒既資
守攻亦覘成敗慎固封圻增張圖繪

宋元築土城於龍舟坪上明因之

舊志

城北依山累土為之覆以瓦南臨水甃石東南
西城樓三崇禎十六年知縣朱方乾詳請於臨
江一面修築石城並置東西南三門城樓後山

長陽縣志

卷之二

城池上

一

一面累土為城以資捍禦十七年闖逆犯京土
司唐鎮邦乘亂率蠻兵攻陷城郭坵墟我

朝定鼎海宇廓清長邑逼近尚蠻蹂躪未已舊日城

垣無片石一瓦之存

舊志

國初知縣因地無城池皆駐州城治事康熙三年小
醜殄滅知縣樊維翰單騎至城招撫流亡諸凡
草創未暇修理八年知縣鄧祚光粗立東西二
門以司啟閉隨卽傾圮

舊志

康熙五十五年知縣徐又達捐修東門城樓奉

梓潼帝君於上額曰文昌閣後亦圮舊志

乾隆十年知縣于大鵬修復未竣十八年知縣李拔重加修整題曰興文樓復修砌西城牆垣建城樓三間於上題曰勤民樓又以餘磚修砌重門臨江一帶城垣各街口俱修柵欄舊志

乾隆五十三年戊申大水城樓東西俱傾圮五十五年知縣楊于果修治之榜其上西曰嘉德東曰景山舊志

嘉慶元年教匪覃佳耀等作亂縣西榔坪知縣

長陽縣志

卷之二

城池

二

沈堂講自治東而北環至治西依山築土城覆茅茨牆外濬濠溝一道西門外吊橋一座其南一面臨江舊有磚城者半截民居濱水者半截今磚城圯土城坍矣舊志

嘉慶二十五年東西城樓日就傾圮知縣朱庭棻復督邑人修建榜其上改嘉德曰說澤改景山曰致福舊志

道光中城垣日益壞土城僅留形迹東門埽城日就傾圮城埽半爲江漲刷去無復存者今廢

地矣己酉清江水泛衝坍東西兩城樓咸豐八年戊午知縣程光第率士庶捐修十一年知縣景滙復率士民捐修兩城樓始完固

街道附

十家街 儒學街 仁厚街 孝義街 文昌

街 惠民街 縣前街 正南街 正北街

東街 西街 中街 北門街 曲尺街

橋街 真官街 教場街 霧河街 觀衝街

今廢

長陽縣志

卷之二 城池





長陽縣志

卷之二

城池

四

水池附

縣署前水池一座

饒家巷口水池一座

城隍廟前水池一座

駐防街前水池一座

西城外水池二座

仁厚街水池一座

縣下前挨學宮水池一座

邑城自東至西長街舊係石子填砌崎嶇難行道光二年知縣朱庭棻易以石板普行鋪墊履道坦坦如康莊矣

建置志二

官署

傳舍闕人古今同嘷玉軫流聲甘棠誌愛於焉
鞞持幾經瓜代化雨春風搔首官廨

縣署在東門內平沙一帶突起如臺舊志縣署在

鳳栖山東明洪武初建正德中重脩崇禎之季

兵燬通志

國朝康熙三年知縣樊維翰單騎至縣披荆斬棘結

草爲廬舊志

長陽縣志 卷之二 官署

頭門儀門大堂二堂改造瓦屋建置年月無考

知縣黃應魁於大堂額曰雙桂堂舊志

三十六年知縣朱登俊於二堂東建瓦屋五楹

西圃築環翠亭濬池蓄魚舊志

四十八年知縣徐又達李恂相繼脩理舊志

乾隆十七年知縣李拔重加脩理署前建坊左

曰佷山古地右曰彞水名疆增脩煖閣額曰天

理國法人情二堂額曰寅畏堂又於堂西建斑

娛堂易環翠亭爲後樂亭舊志

五十三年大水坍塌數處知縣楊于果詳請脩復
嘉慶三年二堂東偏燬於火知縣李維本捐廉
脩復 朱志

道光二十二年知縣楊嘉運捐廉脩葺二堂
學署在縣治後街

明洪武中在縣署東成化時知縣李福劉奎相
繼脩理正德二年教諭劉永祥遷建鳳栖山下
萬歷己亥遷山岡明末燬於兵

國朝康熙四年知縣樊維翰捐建草堂於山岡舊址
長陽縣志 卷之二 官署 二

繼任周燾復改建山下

五十二年知縣徐又達建覺斯樓於明倫堂左
外爲講堂內作學官衙舍又以署隘建四知齋
於縣署東學宮舊址爲訓導署 以上俱舊志

乾隆五十四年教諭黎時雍率邑紳李守玟等
改建明倫堂右

嘉慶五年教諭程士權率邑紳李宗遠等於明
倫堂折腐易新 以上朱志

典史署在縣署東 通志

千總署在西門內卽前守備署 署左爲箭道演
武處 舊志

外委署在資坵 舊志

僧會司在西門外向王廟今移東嶽廟 舊志

道會司在白鶴觀 舊志

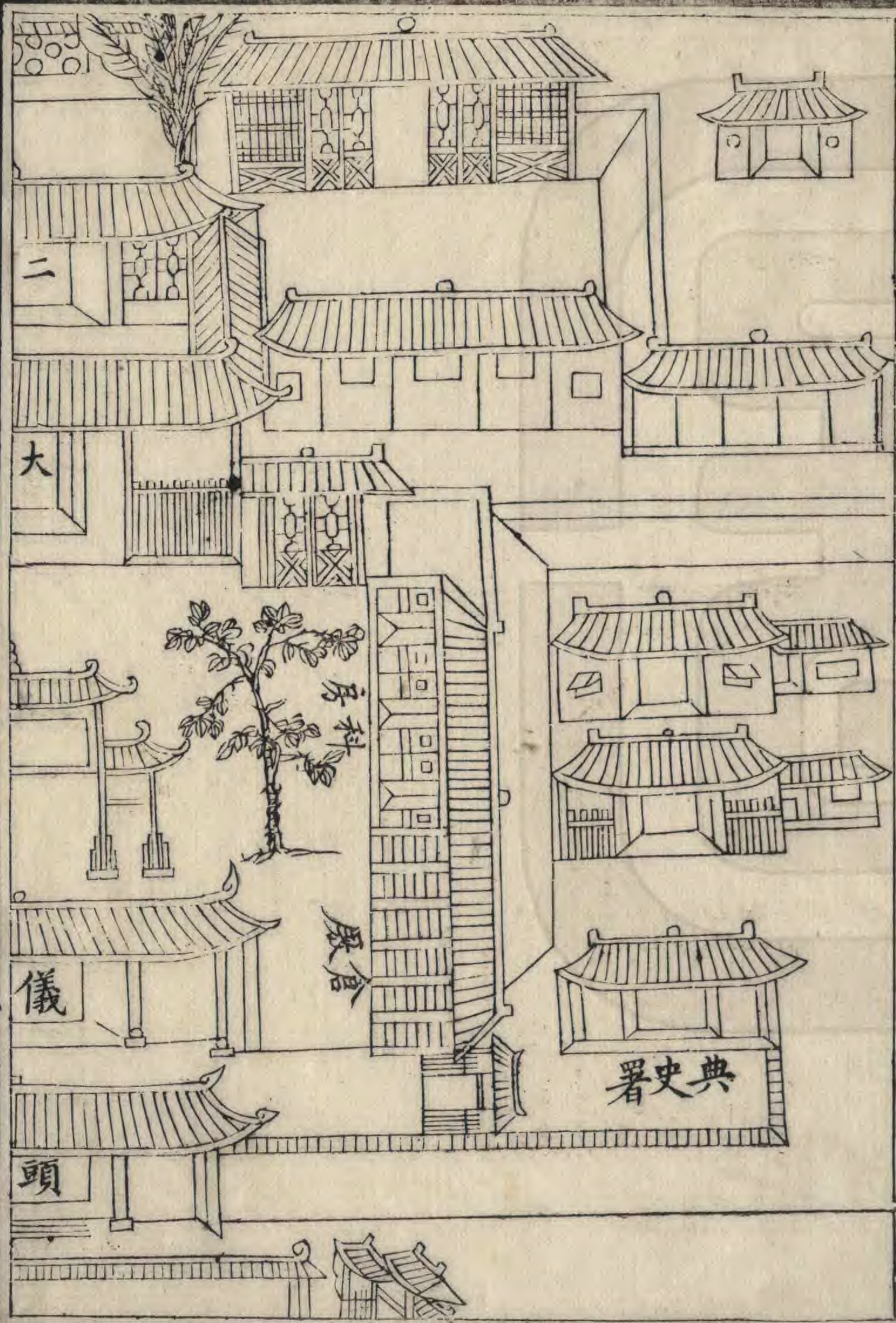
陰陽學 無考

醫學 無考

營房在縣署西養濟院 舊志

縣署圖附

長陽縣志 卷之二 縣署圖 三

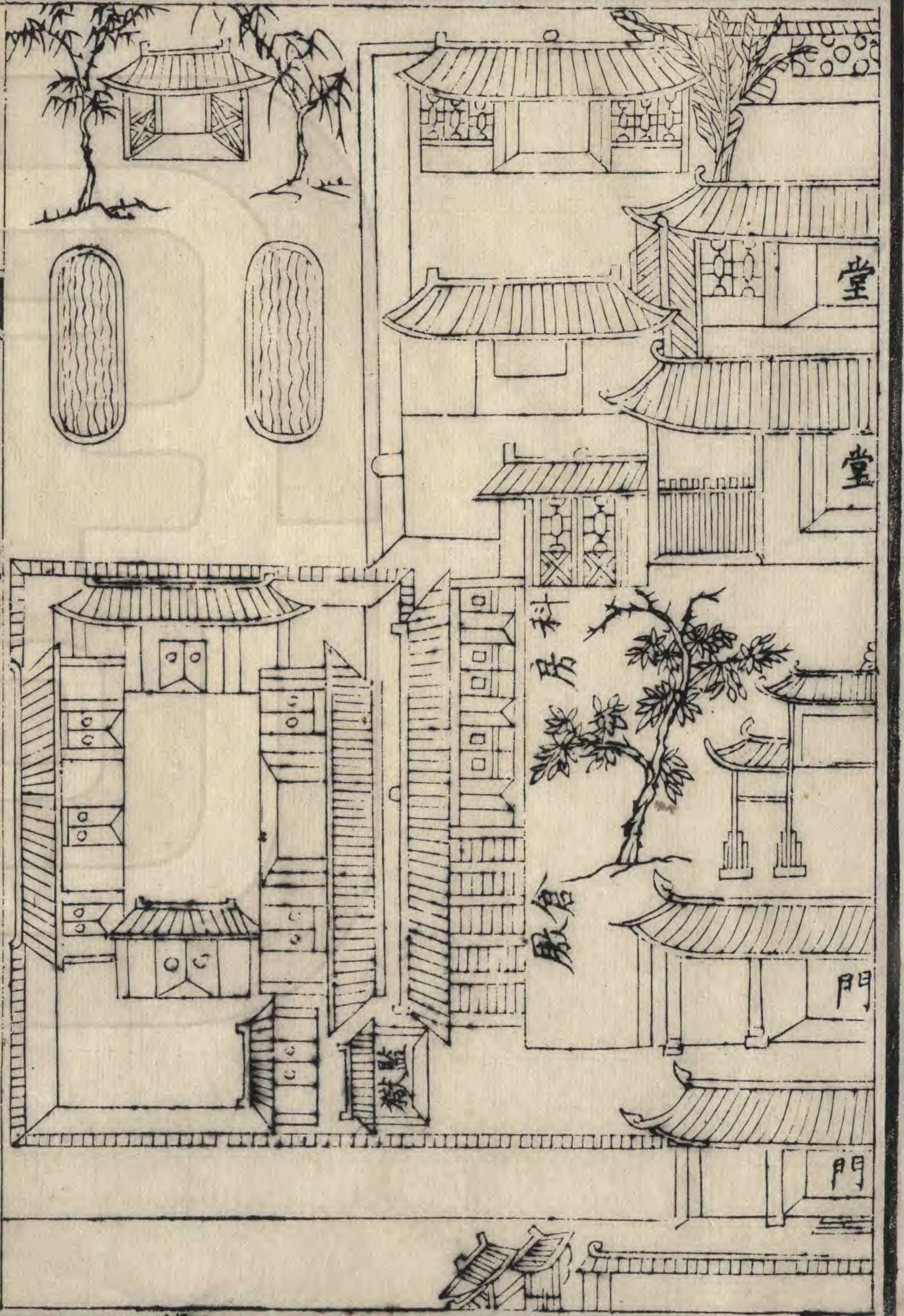


長陽縣志

卷之二

縣署圖

四



建置志二

學校

學田書院考棚應試經費附

州序黨庠菁莪分咏數仞牆高半池水鏡育養
英才砥礪儒行試席講堂師資髦俊學校同書
儒術爲盛

學田原額田共二十三畝坐落花橋內墾熟六
畝五分

學額廩增各二十名原額廩膳每名七兩二錢
共銀一百四十四兩順治十四年裁銀九十六

長陽縣志

卷之二

學校

兩康熙二年全裁銀四十八兩復奉文每名量
給三兩六分六釐六毫六絲六忽五微於地丁
內支給共該銀六十一兩二錢三分三釐二毫
三絲歲科兩試每次文童八名歲試取武童八
名乾隆元年升夔陵州爲宜昌府設府學二十
名廩生四十名每屆考試撥入五六七名補廩
一二三名不等咸豐九年以軍興捐輸奉文永加
文武學額各一名

拔貢

順治十一年令直省各學於廩生內通行考試
經書策論拔取一名著學政將原卷解部本生
於布政司起文投部

延試康熙十年題准各學將一二等生員考取拔貢
二十四年及三十六年各舉行一次縣學一名
府學二名三十九年奉文停止六十一年仍奉
文考取拔貢定例六年一舉行雍正六年奉文
三等亦准入考榜後到部考試優等引

見卽用二等停其揀選乾隆三年停拔貢引

長陽縣志

卷之二

學校

二

見揀選之例七年定十二年一舉行優等以知縣教職
選用四十二年優等得以七品小京官分部學
習

優生

雍正元年奉

上諭士子中居家孝友行止端方才可辦事而文亦可
觀者一學各舉一人

廩生考貢例用正陪二人既貢給花紅旗匾銀
八兩一錢五分

新中舉人給牌坊銀二十兩進士給牌坊銀三十兩

書院

東門義學前明無考

舊志

清江書院在長陽縣署東

通志

康熙四十八年知縣徐又達於迎恩門內闢屋基一所建瓦屋三楹大堂三楹延師課讀去任後屋漸頽遂改爲塘房

康熙五十八年知縣朱登俊置民房建正房三

長陽縣志

卷之二

學校

三

楹大堂三楹頭門三楹爲往來官員公廨歷久漸圯雍正三年知縣李恂折朽易新脩飾整齊遷義學於中額曰佷山書院在城西門內歲久亦圯

乾隆十八年知縣李拔復加脩理延師勸課負笈者聞風爭赴學舍至不能容乃於中建辨志堂三楹以供游息其前爲尋樂堂其後爲道統祠又於祠堂後置火房二間延明師訓課書白鹿洞規條及十三經二十一史諸書揭於堂壁

按李有辨志論尋孔顏樂處說道統源流考
文多不錄

嘉慶六年知縣陳本禮率邑紳彭濟李守玟田
啟玉李宗遠等改建於學宮左和公祠舊址顏
曰清江書院

嘉慶八年改城西佷山書院爲龍神祠舊龍神
祠卽和公祠今書院與龍神祠易地並存而和
公祠竟廢 以上舊志

道光十五年知縣范炳監率邑紳劉文源方可

長陽縣志

卷之二

學校

四

儒楊文佩李錦達等因舊書院故作置齋房六
十中有講堂後爲尊經閣閣旁爲山長下榻之
室舊和公祠爲蛾術齋齋後爲倉房廚房山長
室後爲庇蔭居規模闊大迥異前規復置租課
爲山長脩脯生童膏火諸生賓興舉貢北上之
資

邑向無考棚課試皆於官署諸童試席皆假諸
居停戚好預送縣署唱名時諸童攜卷袋荷坐
檣魚貫而入圍坐大堂檐宇下天陰雨官署廳

堂書吏房舍擁擠無隙地道光丙戌知縣白榮西始議脩建草創未畢去任甲午知縣范炳監率邑紳楊文佩劉文源方可儒李錦達等捐重資置地縣署書院之東建東西文場各置號檯六十條長二丈餘棚前適中爲點名堂堂前爲儀門門扇六以備扃鎖棚後爲大堂堂前左右分建小房爲書差巡查值宿之所後室三楹爲試官寢息退食之區置庖廚以供炊爨外築圍牆以杜窺伺知縣范炳監邑副榜黃開榜俱有

序

范炳監書院考棚序甲午春余宰斯邑見舊日書院北向僅有講堂門廬而無肄業齋房

兼以年深腐朽不堪補葺旁側有考棚數楹前任白公時所創也曾不十年而傾圮過半竊謂書院廢則無以振人文考棚頽則無以容多士時方歲稔爰與廣文喻君少尹樓君集邑紳士建議重脩維時向生維乾劉生文源向生大用徐生起理皆踴躍從事隨買民房基址數重撥縣署廳旁隙地以增其式廊而劉生文源家素饒裕更毅然身任其總而不辭自倡捐籌議及庀木鳩工不憚辛勞不惜重資與向生維乾等殫辛竭力始終如一復有楊生文佩定方向劉生開武李生植達採木植田生天錫李生醇芳貢生覃元昌等勸捐資譚生之亮方生可儒司出納各量力輸資分治其事而無一毫苟且之私皆不易得也溯自乙未春正月起工經營無虛日凡十閱月而底於成殿堂門亭最爲壯麗號舍

齋居罔不飭整其山長東脩生童膏火亦皆有出厥費萬計矧舊有義學官田亦由值年司事收租會計於經費益加充裕於戲向非此邦人士素重斯文安能廣集其費抑非董事得人勇於爲善安得聿觀厥成是役也羣細積鉅協力僉功豈偶然哉書院改作南向在九峯山陽因號九峯書院以誌美盛易曰謀始禮曰圖終是在後之君子勿忘前勞時措得宜俾歲需用費有盈無絀庶幾培植人文蒸蒸日上行見儒林丕振科第常興余於斯邑有厚望焉邑有和公祠廢久矣構堂而復之琢山劉公又賢也沒於此並附於祠是爲記○黃開榜書院考棚序文運之盛衰與地運相終始然亦有人事焉其盛也必有賢司牧之栽培鄉先輩之佐理然後使讀書者經明行脩風氣蒸蒸日上否則敗壞而不可振矣長陽固僻壤然邑志所載前明成進士登詞林者亦不乏人我

長陽縣志

卷之二

學校

六

朝文教昌明海澨山陬賢才輩出而吾邑二百年間捷秋闈者不過數人有志之士往往老死山谷中豈地氣之衰耶抑提倡之無人耶夫木產於山不脩平則蓬蒿伍矣玉生於璞不雕琢則瓦礫同矣觀凡物之理不信然哉○牧亭范公賢合尹也下車後政簡刑清時和歲稔踵前賢未成之志集紳耆於庭諭之以振起人文當自書院始而考棚次焉予今捐廉以爲爾士民倡士民聞之欣然從命相與鳩工庀材輸金執事越期年而次第告成焉其中爲講堂爲齋房爲亭閣爲困倉其左側則考棚在焉坐號蟬聯公堂山聳棟宇鴻開牆垣高拱於爍哉美矣備矣千百世矣行見人爭淬厲士各奮興擢巍科而登顯仕以爲吾邑光迴首今日必曰徽邑侯及鄉先輩不及此

應試經費附

湖北省會試文武舉人盤費例應將各屬三年額編實徵長夫銀兩按一科會試舉人名數均勻攤給如遇

恩科卽以三年實徵長夫分給

恩正兩科支用溯歷科舉人所得長夫銀兩自二十七兩至三十餘兩不等部議嗣後凡遇會試之年於該舉人請咨後攤支銀二十七兩如有

恩科分支卽減半給銀十三兩五錢俟通省舉人全行入場後由司核定每名應支銀數如各舉人尙

長陽縣志

卷之二

學校

七

有應行找領零尾一俟回籍卽行照數給領

同治元年署長陽縣事艾錕教諭左長忻暨闔

邑紳耆爲辦理賓興置買談必海莊田一分價

一千三百串收淨穀二十九石歸值年首士經

管每年所收租穀變價另行收存不准支用俟

積有兩年之錢百餘串由值年首士發交殷實

鋪戶生息書立借券交存值年首士手該首士

仍須具保狀呈縣如有虧場限原保首士賠還

其利息按月收取層累遞增作賓興經費舉人

會試拔貢

朝考俱於賓興項下每人給錢五十串作北上資起

程首三日方准給領現仍設法勸輸如續有捐

積庶經費漸充而學校亦可鼓勵矣此田在德鄉茅崗頭

艾劍川賓興碑序夫戎馬倉皇之日籌餉萬難况山隅僻處土瘠民貧宰斯邑者奚暇議賓興哉然而三年一鄉會試十二年一拔萃

國家取士之典於今為烈果賓興賢能未始非振

文風培元氣之一助則於措置軍儲外仿周官而舉行之是在有司余辛酉冬攝長陽篆會重建

覺宮壬戌秋告竣書院考棚亦補葺完善又謀聳塔於城之東回地運育人才紳董意良美也

長陽縣志

卷之二

學校

八

時兩科一榜而應舉者寥寥秋闈報罷余甚惋惜焉閱邑志前明甲乙榜不乏人我

朝文運天開科第綿綿後先輝映盛矣近三十餘年來不得一第何哉夫經營而參之造化者

培其根也就試而給之資斧者鼓其氣也爰商之學博左曉暹先生勸辦賓興諭諸紳董

曰鄉試邑向有賓興洵為美舉以數隘未能籌備北上資茲幸額捐已足民力以紓且凡

文風攸關次第皆舉士彌奮志功名及時議增賓興易易耳倡首惟我輩尤所望於鄉先

生者咸作而言曰此一邑光也惟大夫命於是捐錢若干置田收租若干增作賓興內給

舉貢路費若干詳具新定書院章程碑中不復贅書院以經費不足曠課年餘余素欽曉

暹先生品端學邃癸亥春屈其主講月官課一館課二不數月生童大可觀苗而秀秀而

實力田者必逢年也明年上元甲子科賓興較充觀光者眾掄元奪魁資之北上高捷南

宮爲
朝廷出力爲鄉黨生輝余於諸生有厚望焉
契約附載

茅岡頭水旱田地一分五瓦屋四間塲圃山林俱

全載種三石六斗

其界北齊水田坎抵劉姓

字爐曲轉向南由借字爐南脚曲轉向東斜

至分水由分水抵柳姓山槽心直下抵溝由

溝心曲轉向西至譚姓水田上坎由上坎至

禪福坵下坎脚由坎脚曲轉向南至大長坵

水田頭由水田頭抵譚姓水田高坎向西至

老堰坎上路由路至譚姓禾塲脚由禾塲脚

曲轉向西至旱田邊由旱田邊至窖石曲轉

向南直上分水抵李姓窖石爲界南由分水

至小槽由小槽向西至人行大路抵譚姓界

西由大路曲轉向北至土地廟左邊窖石曲

長陽縣志

卷之二

學校

九

轉向西抵譚姓旱田坎脚曲轉向北抵李姓

旱田坎脚由坎脚至水田頭由水田頭至李

姓宅前旱田邊曲轉向西由旱田邊至劉姓

旱田上坎由旱田上坎曲轉向北抵劉姓山

界隨載秋米三斗時值價錢一千三百串新

舊印契二紙存縣庫每年完稻穀二十九石

又劉文源捐賓興田一分坐落馬鞍山水井

灣莊房三處共十七間山塲園圃一并在內

其界東抵水溝向東斜上崩坑小口窖石抵

石垠由石垠曲轉向西土坪石坎曲轉東向

子嶺岩弦上東坵口嶺由嶺向東曲轉下小

溝抵坎由坎向東抵大灣上坑跟溝上抵土

坎由坎到官田窖石曲轉向西至大坵由窖

石土垠上坡到嶺中下東坵小溝爲界

一形在道士屋塲

其界東抵官田嶺邊窖石

抵岩弦西抵土坎窖石至岩弦南抵大石窖
石坎北抵岩弦俱抵官田爲界

一形道士屋場土坎下隔官田其界由官田土坎橫過大

坳向西由窖石抵土坎由坎過凹邊上嶺由
嶺下東坳子嶺北抵岩弦由岩弦曲轉官田

土坎至崩溝由崩溝下抵岩弦由岩弦向西
轉過上坳由坳中土坎到崩口向東由土坎

橫過至官姓佃宅前石埂直到土坎端由端
畧轉向西跟墻到嶺由嶺下板栗樹窖石至

董田坎由坎至大凸中由嶺下坳由土坎上李處
墳塋董田窖石過嶺到坪墻二挖口由挖口

向東到分水窖石抵官田曲轉向西由窖石
下天坑小溝爲界隨載夏麥二升八合時值

價銀五百兩每年完包穀十石契一紙存縣
庫

附書院捐田契約

長陽縣志 卷之二 學校

馬家堰水旱田地一分載種八斗山場竹木俱

全其水田界東齊橫路由橫路至覃姓高據

坵西齊老秧地坵坎脚由坎脚至河心南齊

河心山界東齊山溝心由溝心至青檀樹曲

轉向南山二尖峯由二尖峯分水至高尖峯南

由分水向西至大栗樹西由大栗樹直下乾

溝至河心北齊河心時值價錢二百四十串

隨載秋米四升二合夏麥一升九合監生劉

文源捐契存縣庫

馬家堰又水旱田地一分載種玖斗基地屋宇

園圃禾場山林竹木俱全其界東抵買主本

齊塏口溝心由溝心至水田上山脚曲轉向
東由水田上山脚至規溝頭齊嶺跟嶺直上

至小凸上眉毛坎脚橫過至宅左後溝心橫
過由宅左後溝心跟溝直上大嶺分水南齊
大嶺分水又水田一坵在壩口溝西其界北
齊溝心西南俱抵覃姓水田坎東抵本田溝
心時值價錢一百八十串隨載秋米二升五
合連前八斗共完稻穀二十石劉文源捐契
一紙存
縣庫

福興觀旱田一分茅屋三間山場竹木俱全其

東抵張姓水井小溝直上松樹當中窖石上
嶺由溝頭直下窖石由窖石直下橫埂西抵
觀地由石嶺直下橫埂南抵大嶺分水北抵
橫埂橫過隨載錢糧二分時值價銀八十八
兩每年完包穀二石四斗李進達捐契一紙
存縣庫

玉合灣水旱田地一分山場竹木俱全其界東

長陽縣志

卷之二

學校

士

心直上公塨南抵壩溝上坎橫過魏姓水田
頭打葛石直下墳所左截過堰田上坎橫過
桑樹坵上團坑上坎西抵川兄田頭由下皮
條坵走路過蘿蔔坵田頭直下雙天坑新坵
上坎橫過川兄大坵田頭隨埂直下抵魏姓
田頭北抵魏姓田直下大溝為界隨載秋米
八合時值價銀一百八十兩每年完稻穀八
石李進達捐契一紙存縣庫

白巖山田一形屋宇山林俱全其界東抵大溪

抵大河心西抵岩嘴由岩嘴直上金扒磴岩
嘴向西橫埂橫過窖石由窖石直上橫埂窖
石向西抵小溝由小溝窖石直上白岩尖南
抵白岩尖直下小溪由小溪出大溪隨載秋
麥一升時值價錢一百六十串每年完包穀
二石六斗李進達捐契一紙存縣庫

赤土溪水田一分大小二坵載種六斗其界東

心南抵本人田界北抵向維式田界田坎竹木一并內隨載秋米三合時值價錢八十六串每年完租錢四千向世德捐舊印契一紙捐契一紙俱存縣庫

歸宅廟灣山田一分山林竹木水石塲園俱全

茅屋三間豬圈一所其界東抵長樂岩弦南抵李姓熟田直上岩弦

西抵劉姓田橫過經漢章田界並劉姓田界北由廟嶺直上抵樂邑界直下抵劉姓田界隨載麥糧七登時值價錢二百九十五串每年完租錢十串蕭祀關捐契一紙存縣庫

鐵鑪坪山田一分瓦屋三間山林塲園俱全其界

上抵長樂縣界下抵岩磴柳樹橫過斜至水井坎東抵柳樹椿林邊至杉樹園坎塲塲由坎拐至路由路至禾塲邊岩坎西抵王姓田隨載麥糧一升時值價錢一百五十串蕭祀

長陽縣志 卷之二 學校 主

闕捐契一紙存縣庫每年完租錢十串

蔣家灣對面水旱田地一分山塲竹木基坵屋

宇牛欄豬圈屋偏厦碾屋碾子禾塲石器

俱全其界東抵薄刀嶺徑下大溪南抵大溪心直上至蔣家灣口對面灣坵由灣坵下坎徑向東轉至走路路由路至石坎上榨坊屋後滴水橫過抵路由路至正宅門首西抵正宅門首徑至中堂由中墨橫斷至後仍由中墨直上北大嶺北抵大嶺分水直下薄刀嶺為界隨載秋米四合時值價錢五百二十串劉鴻漸捐契一紙存縣庫

古井冲水田一分載種四石四斗瓦屋一廂茅

屋一廂山林竹木基坵園圃禾塲石器堰塘

水溝荒田熟地一并在內

其界東抵李姓大路坎下直上抵園

坎脚曲轉跟土坎橫過斜抵半山分水嶺斜

下由土垠曲轉跟岡直過抵李姓栗林邊跟

土埂直下汪姓分水嶺曲轉斜下抵劉姓大

坵坎北由田坎直下秧田坎橫過抵刀把坵

角隨轉由田坎直上抵艾姓大坵下坎田角

由大坵跟路直上許姓坵口分水窖石為界

西抵許姓分水過坵抵汪姓陸地直上三尖

角汪余陳三姓陸地曲轉直下抵陳姓陸地

蹇魏姓墳塋邊土埂曲轉斜下抵順山坵坎

脚曲轉水田坎過冲由高坎直上抵陳姓陸

地角曲轉直上分水嶺徑抵陳周二姓三尖

角為界南抵大路順水溝直下又由大路直

抵李姓陸地吉路山坎抵園圍為界時值價

錢一千零一十串隨載秋米六升鄭應壽捐

契一張存長陽縣庫每年完稻穀三十二石

長陽縣志

卷之二

學校

圭

牛盤洞水田一形大小二坵載種六斗五升

其界

東抵方可祥水田南抵溝心西抵覃大潮水

田窖石北抵胡姓水田為界每年完稻穀六

石覃貴瓌捐四界

從原卷錄出無契

縣城西關內房宅一所坐北朝南計堂屋三間

廂房二間廳屋三間園圍一形

其界東抵龍神祠西抵城

墻根前齊街心後抵鄭姓田窠時值價錢一

百一十五串每年完租錢十四串殷大智捐

新舊印契二紙

存縣庫

官田二十一處道光甲午知縣范炳監詳請撥

入書院以充膏火謹備錄如左

縣南官山每年應完包穀五石

白石橋每年完稻穀三十石

涼水溪每年完稻穀五石

磨峯溪每年完課錢五串

棖子溪佃丁三十一名每年完租錢二十串

馬家坪佃丁四名每年完租錢九串四百五

十文

黃洋溪佃丁五名每年完租錢十五串五百

六十文

核桃坪佃丁五名每年完租錢十三串二百文

雪山河楓竹園佃丁十五名每年完租錢二

十串零八百文

龍會山佃丁二名每年完租錢二串四百文

呈子里佃丁一名每年完租錢二串文

楊柳池每年完租錢一串六百文

柏木廠每年完租錢四串八百文

禾木頭佃丁四十二名每年完租錢二十三

串零五十文

長陽縣志

卷之二

學校

南

張思齊冲佃丁六名每年完租錢五串一百

株栗山佃丁十一名每年完租錢十串

花田坡佃丁二名每年完租錢四串八百文

南荒共佃丁八十名每年完租錢九十二串

三百文

後荒長冲佃丁四名每年完租錢五串二百文

平樂每年完租錢二串

截箕口佃丁六名每年完租錢十串零八百文

縣城基地九處每年完租錢一串四百文

以上官田二十一處基地九所每年應完

包穀五石稻穀三十五石租錢二百四十

九串四百文

長陽縣志卷之二下

建置志四 壇廟寺觀附坊表 場市 津遞

壇廟 寺觀浮圖附

建廟置壇以奉命祀神道設教宗王祖帝方社
佛宮蘭若歲祭尸祝千秋馨香百世

文廟

宋元以前基址無考

明洪武中在縣署東百餘步廟近於江宮達於
嶺面文筆九峯年久傾圮

長陽縣志

卷之二

壇廟 寺觀附

一

成化閒知縣李福改廟為明倫堂復移明倫堂
於廟後工未果繼任劉奎增脩廡齋數楹隘不
如制

宏治十一年教諭程涪集諸生庀材鳩工建層
樓三間中為儀門四楹旁置舍十四間堂齋臺

墀氣象更新翰林編脩程楷有記 程楷重脩長陽儒學記今

上御極之十年詔天下郡邑興學校育賢才
以隆盛治典至渥也長陽荆南屬邑學在縣
治東規模狹隘歲久亦圮前任李君亟欲更
新之未果先致仕去繼而劉君僅增齋廡數
楹宏治丙辰秋貴溪世熙公來任司鐸見藁
莽填目乃進諸生而論之曰釋老教興緇黃

之宮遍天下况學校乃吾黨根本之地任其頽廢而不爲之所豈釋老之不若耶於是轉相傳呼咸各捐俸廩以供工役闢藜莽平基址立臺墀整道路採木於山浮竹於河厥材既良厥功維時前爲層樓三閒中爲儀門四楹旁建號房十楹新以臺墀甃砌由此坐有堂習有齋生徒造就有所矣藏書有樓肅儀有門生徒肄習有規矣周遭嚴峻刻畫輝煌工始於丁巳夏至臘月而落成乃又進諸生而語之曰鵬之徙南溟也搏扶搖而上者九萬里易之象雲雷屯也曰君子以經綸今諸生以遠大之材際風雲之會其各勉強學問以爲鵬之扶搖爲屯之經綸毋或廢墜以辜所望諸生皆稽首再拜曰敬受教適戊午春貢士林俊來京述其始末請記於楷楷曰是能不愧乎師道者爰筆而書之公名涓字世熙與楷同姓何君名派字宗本樂安人

壇廟寺觀附

長陽縣志

卷之二

二

萬歷己亥遷宮於鳳凰嶺上丁巳燬於火署縣事伍瑗補葺未暇僅建文昌閣於縣署東舊陞教諭劉涵清復率諸生移宮於其地建正殿脩兩廡設明倫堂規制畧具外尙無圍牆

崇禎二年知縣事高梁楷脩築圍牆建大成殿

櫺星等門恢復舊規翰林編脩文安之有記

文安

之重脩儒學記恨陽荆南望區峽州古鎮有梅子八關爲楚巔赤幟國初豎學宮於縣治之東百餘步廟近於江宮達於嶺地靈所鍾人文蜩集一時科第蟬聯與吾邑相頡頏恨之先世如春坊公劉子春編脩公朱震與吾郡鄭和雷思霈後先相繼其廉憲裴承祖參

政楊鼎與吾郡大司馬趙勉大司空劉一儒少宰王篆其立朝事業政相表裏迨後移至山麓風氣稍痿科第漸覺晨星神宗己亥復遷山之岡癸卯雋胡登一人而後遂寥寥也至於丁巳祝融爲災闔邑俱燼粵西孝廉伍子瑗署長陽縣事緣輯縣治賴尾興嗟不暇爲黌宮計祇建文昌閣於舊址蓋留餘地以俟後人不使爲市狷所據至麻城孝廉劉涵清署儒學事始移聖宮於故地殿廡明倫聯又僦舉然外無宮牆風氣不聚壁無頽堊廟貌無光暨隣父母高諱梁楷以黔之思州人來宰斯邑文章吏治卓有循聲公餘集諸生議題督課暗度金針悉捐俸贈以補黌宮缺命耆老楊任倫劉一元董其事越十月而厥功告成事甫竣向邦達卽登丁卯賢書將來繩繩相繼雲蒸霞蔚必邁國初而上之成人有德小子有造皆高父母之力也諸父諸兄共藉倚庇其何能忘余自南而北便道歸里

長陽縣志

卷之二

壇廟寺觀附

三

緣故知向好聘之請故紀其始末如此

明末兵火殿廡牆垣無一存者

國朝康熙三年知縣事樊維翰披荆芟棘構草堂於山岡尋覆以瓦僅正殿三楹二十年縣令周燾復遷於山下建正殿三楹左右兩廡東西階而下爲大成門門左爲名宦祠右爲鄉賢祠前鑿泮池中櫺星門又前築黌牆東西二坊又於正殿後建明倫堂三楹左右爲進德脩業二齋啟聖祠卽在明倫堂內遇丁祭去門卽爲啟聖祠

祭畢閉門即為明倫堂學正蔣永脩有記

蔣永脩重

脩儒學碑記今之官以政學者也以政學則不必有吾學之師與吾學之徒也故晤同官而語之曰

先聖吾師也子矜者流吾學之徒也則或默不應

是烏識學之必不可已哉夫人之生不能外五倫以為人自不能外五倫以為道長民者亦不能外五倫以為治皆所謂學也長陽令周子得之矣周子名家子產於文學之邦嘗受業於余幼不得志於有司勉就邑佐得江右之安福當事賢之擢遷長邑令甫蒞任語余曰長邑雖小邑代不乏人迨我

朝定鼎歸版籍獨後土寇蹂躪民無孑遺此蚩蚩者未識詩書安知禮義是非與學校以訓之不可余曰善繼以秋闈有事會城復語余曰長邑向震於寇舉業不能工學額視他邑稍隘有多為寄籍者竊去請嚴之以作土著者

長陽縣志

卷之二

壇廟寺觀附

四

余曰子知市千里馬者乎善市馬者市駿馬之骨而千里馬至矣子但使長之父兄知所教長之子弟知所學則寄籍者亦子邑之駿骨也周子曰唯唯迺亟詢諸父老清學宮故址計改作之相其陰陽審曲面勢建大成殿脩明倫堂櫺星門及左右廡舍百廢俱舉宗奉

先聖木主於中率諸子弟釋菜而鼓篋焉邑之童

叟無不踴躍懽抃冀文教之有成也余聞曰善哉周子之以學為政乎今之為政者以催科為法律以箠楚為教令於民桎梏之不聞其開導之也於士挫辱之不聞其鼓舞之也周子顧能新庠序董師儒敷教化使沉淪兵燹之子咸知吾學之有師得以自立於天下可不謂知學者歟於其成也樂為之記

五十二年知縣徐又達捐俸重修市埽鋪地築

牆垣砌露臺浚泮池通水道製造神龕兩廡設先賢先儒木主刻

御製先師暨四配贊於龕內明倫堂左建覺斯樓外爲講堂督諸生會課其間內作教諭衙舍樓旁築火房二間圍以牆復建門樓於前曰禮義門爲諸生進謁之路又以學署窄狹復建四知齋於縣署東學宮舊址爲訓導署復於明倫堂右建崇聖三楹自撰有記

雍正十二年知縣孟琅會集諸生各依舊制補葺重脩戟門兩廡復於正殿之左建射圃三楹每朔督士子較射於中

長陽縣志

卷之二

增廟寺觀附

五

乾隆十六年知縣郭新鄰倡捐折腐易新重脩正殿及兩廡鄉賢各宦等祠十九年知縣李拔倡捐脩兩廡閣門並建尊經閣於明倫堂後二十八年知縣事和剛中率邑紳彭商賢饒琇李鴻敏李世春習之文等遷建於縣署東舊址坐南向北啟聖祠正殿兩廡大成門鄉賢祠各宦祠泮池櫺星門黌牆牆外二坊規制宏敞學

署明倫堂仍在山下

泮池水道由縣署後樂亭池內掘陰溝引入泮

池至今渟泓不竭亦文明之一助也以上俱舊志

按陰溝年久淤塞僅資行潦時盈時竭嘉慶

二十一年又於黌牆外掘外泮工半中止

道光丙午知縣楊嘉運率邑紳黃開榜李裕芳

移建鳳樓山上岡脊風多閱時未久棟宇剝蝕

衆議改建非策咸豐庚申知縣景滙會同教諭

左長斲率紳耆劉文源方可儒何多瑀李植達

長陽縣志

卷之二

壇廟寺觀附

六

李芹芳劉德梓覃懋智等遷還縣署東舊基同

治癸亥冬告成知縣景滙有記

景滙重修長陽縣學宮碑粵自

帝車南指象北文明太學東興視頽郡國昭章令典大啟宏規成庇廕於膠庠彷彿尊嚴於

殿陞丹楹刻楨增其飾烏革鞞飛壯其觀二仲二丁奉承俎豆九獻九拜奔走衣冠巍矣

學宮固守令所常尊營建之先務也長陽學宮自乾隆癸未知縣事和循明初舊址建縣

署之東坐南向北中為大成殿後為啟聖祠前為兩廡為大成門門外為鄉賢各宦祠祠

前為泮池為欄星門為黌牆牆外樹二坊廟近於江宮達於嶺秀凝山水材毓樞柁楊溪

發夜讀之聲郭洞表藏書之蹟科名仕版後先相望人之傑也即地之靈也歲月不居山

梁載咏道光丙午前太守楊石麟先生作令恨陽從故明經黃開榜李裕芳等請移鳳樓

嶺山形危竦廟宇孤撐上雨旁風飄搖時至
咸豐己未余來承乏下車展謁則已丹漆外
剝蠹鼠內侵擇地非良寓目滋愧已而紳耆
晉接興除咨訪俱謂士林憔悴由學舍瘦寒
與其更新不如仍舊龜兆告吉詢謀僉同乃
相陰陽規形勢棟移高阜陞就平原階砌門
坊俱踐陳迹池沼宅舍如規舊豐節烈昭忠
以類附建工役甫興捧檄應城徒定三旬之
期未畢兩楹之構同治癸亥余復以長陽本
任爲潁川重來夷水照人嶺雲住我宮牆樞
步則已有朱君聚東艾君劍川率作興事積
月累年崇山成覆簣之功浮圖屈合尖之候
比於改作允稱積薪邑中監脩諸君以余首
尾於是請爲文以誌余惟學宮之記孔廟之
碑前哲言之詳矣雖矜牙慧無當心聲顧念
作吏一行山城再領是宮落成經始俱當其
會諸君和衷共濟紳商民庶不靳捐輸明德
馨香憑依有所此其事均非偶然語云莫爲
壇廟寺觀附

之前雖美弗彰莫爲之後雖盛弗傳斯役也
善作善成名歸長吏任勞任怨功在諸君異
日車斗材量科名輻湊文誇鳳起詩唱鹿鳴
以景前徽以啟夕秀必有不爽者余故因諸
君之請詳書本末以告將來而竊自
附於武城之絃歌文翁之教授也

每歲仲春仲秋二丁日致祭先一日潔殿廡茶

視祀位木主 至聖先師主高二尺三寸七分

濶四寸厚七分座高四寸長七寸厚三寸四分

朱地金書四配主高一尺五寸濶三寸二分赤

地金書崇聖祠主同之十二哲兩廡主高一尺

四寸濶二寸六分厚五分座高二寸六分長四

寸厚二寸赤地墨書

祀位

大成殿正位

至聖先師孔子

東配

復聖顏子

述聖子思子

西配

宗聖曾子

長陽縣志

卷之二

壇廟寺觀附

八

亞聖孟子

東哲六位

西哲

先賢閔子

先賢冉子

先賢冉子

先賢宰子

先賢端木子

先賢丹子

先賢仲子

先賢顓孫子

先賢卜子

先賢言子

先賢有子

先賢朱子

兩廡

兩廡位次朱志據乾隆十八年禮部奏定
位次道光以後入祀疊增時代不同治

三年新頒祀位序
次謹恭錄如左

東廡

先賢公孫僑 咸豐七年從祀

先賢林放 雍正二年復祀

先賢原憲

先賢南宮适

先賢商瞿

先賢漆雕開

先賢司馬耕

先賢梁鱣

先賢冉孺

先賢伯虔

先賢冉季

先賢漆雕徒父

先賢漆雕哆

先賢公西赤

長陽縣志 卷之三

壇廟寺觀附

九

先賢任不齊

先賢公良孺

先賢公肩定

先賢鄒單

先賢罕父黑

先賢榮旂

先賢左人卸

先賢鄭國

先賢原亢

先賢廉潔

先賢叔仲會

先賢公孫輿如

先賢邾嬰

先賢陳亢

先賢琴張

先賢步叔乘

先賢秦非

先賢顏噲

先賢顏何祀 雍正二年復

先賢縣亶祀 雍正二年增祀

先賢牧皮祀 雍正二年增

先賢樂正克祀 雍正二年增

先賢萬章祀 雍正二年增

先賢周敦頤

先賢程顥

先賢邵雍

西廡

先賢遽瑗祀 雍正二年復

先賢澹臺滅明

先賢宓不齊

先賢公冶長

先賢公皙哀

先賢高柴

先賢樊須

先賢商澤

長陽縣志 卷之二

壇廟寺觀附

十

先賢巫馬施

先賢顏辛

先賢曹卹

先賢公孫龍

先賢秦商

先賢顏高

先賢壤驛赤

先賢石作蜀

先賢公夏首

先賢后處

先賢奚容蒧

先賢顏祖

先賢句井疆

先賢秦祖

先賢縣成

先賢公祖句茲

先賢燕伋

先賢樂欬

先賢狄黑

先賢孔忠

先賢公西葳

先賢顏之僕

先賢施之常

先賢申棖

先賢左邱明

先賢秦冉

雍正二年復祀

先賢公明儀

咸豐三年增祀

先賢公都子

雍正二年增祀

先賢公孫丑

雍正二年增祀

先賢張載

先賢程頤

東廡

先儒公羊高

先儒伏勝

長陽縣志

卷之二

壇廟寺觀附

十一

先儒毛亨

同治二年增祀

先儒孔安國

先儒后蒼

先儒鄭康成

雍正二年復祀

先儒范甯

雍正二年復祀

先儒陸贄

道光六年增祀

先儒范仲淹

康熙五十四年增祀

先儒歐陽脩

先儒司馬光

先儒謝良佐

道光二十九年增祀

先儒羅從彥

先儒李綱

咸豐元年增祀

先儒張栻

先儒陸九淵

先儒陳淳

雍正二年增祀

先儒真德秀

先儒何基

雍正二年增祀

先儒文天祥

道光二十三年增祀

先儒趙復

雍正二年增祀

先儒金履祥

雍正二年增祀

先儒陳澹

雍正二年增祀

先儒方孝孺

同治二年從祀

先儒薛瑄

先儒胡居仁

先儒羅欽順

雍正二年從祀

先儒呂柟

同治二年從祀

先儒劉宗周

道光二年從祀

先儒孫奇逢

道光八年從祀

先儒陸隴其

雍正二年從祀

西廡

先儒穀梁赤

先儒高堂生

先儒董仲舒

先儒毛萇

長陽縣志

卷之二

壇廟寺觀附

三

先儒杜子春

先儒諸葛亮

雍正二年從祀

先儒王通

先儒韓愈

先儒胡瑗

先儒韓琦

咸豐二年從祀

先儒楊時

先儒尹焞

雍正二年增祀

先儒胡安國

先儒李侗

先儒呂祖謙

先儒黃榦

雍正二年從祀

先儒蔡沈

先儒魏了翁

雍正二年從祀

先儒王柏

雍正二年從祀

先儒陸秀夫

咸豐九年從祀

先儒許衡

先儒吳澄

乾隆二年復祀

先儒許謙 乾隆二年從祀

先儒曹端 咸豐十年從祀

先儒陳獻章

先儒蔡清 雍正二年從祀

先儒王守仁

先儒呂坤 道光六年從祀

先儒黃道周 道光五年從祀

先儒湯斌 道光三年從祀

崇聖祠正位

肇聖王木金父公

裕聖王祈父公

詒聖王防叔公

昌聖王伯夏公

長陽縣志

卷之三

壇廟寺觀附

十三

啟聖王叔梁公

東配

先賢孔氏孟皮 咸豐七年配饗

先賢顏氏

先賢孔氏

西配

先賢曾氏

先賢孟孫氏

東廡

先儒周氏

先儒程氏

先儒蔡氏

西廡

先儒張氏

雍正二年從祀

先儒朱氏

大成門外左為名宦祠祀

湖廣總督部世龍 吳 璵

湖廣巡撫劉兆麟 劉殿衡

湖廣襄陵鎮總兵張忠孝

湖廣學道潘宗洛 彭而述

長陽縣志

卷之二

壇廟寺觀附

十四

湖廣上荆南道李會生

湖廣上荆南道長陽縣知縣李拔

長陽縣知縣樊維翰 田恩遠 田 榕

孟 琅 楊國聲 朱登俊 徐又達

張崇倫 和剛中 雷聲煥 劉 砥

范炳監

大成門外右為鄉賢祠祀

三閭大夫屈原 荆南忠臣李景威

宋翰林學士向翀 宋統領軍胡勉

宋進士向洪舉

明廉使裴成祖

明參政楊鼎

明按察使劉子春

明翰林院編脩朱震

明崇宜縣知縣王廷耀

明蘆山縣知縣楊正芳

明翰林院編脩覃肩蘭

明四川瀘州知州譚世賢

長陽縣志

卷之二

壇廟寺觀附

五

明山西平陽府通判王相

明孝子張顯相

祭品儀注樂章祝文具遵會典不複載

先農壇在縣東二里前有門門內有臺臺後有

堂堂側有室繚以牆垣垣外有藉田數畝嘉慶

二十一年知縣劉砥重建廟正殿中供

先農之神主木碑高二尺四寸寬六寸座高五寸寬

七寸五分紅地金字每歲仲春亥日長官率屬

員耆老農夫恭祭

舊志

社稷壇在縣西一里周遭圍牆中砌靈臺其形方舊志

嘉慶二十一年知縣劉斌重建每年春秋仲月上

戊日祭神主題曰縣社之神縣稷之神石主長二尺五寸方一尺埋於正中北上止露圓尖神牌一以木爲之紅漆青字高二尺二寸寬四寸五分厚九分座高四寸五分寬八寸五分厚四寸五分臨祭設於壇上祭畢藏之神庫舊志

風雲雷雨山川城隍壇在縣東一里體制與社

長陽縣志

卷之二

壇廟寺觀附

六

稷同舊志

嘉慶二十一年知縣劉斌重建每歲仲春秋月與社稷壇同日致祭中爲

風雲雷雨之神左爲本縣

山川之神右爲本縣

城隍之神神牌二以木爲之高寬與社稷同舊志

常雩禱祭

乾隆七年御史徐以升奏直省府州縣衛孟夏擇日行常雩禮或有亢旱亦皆七日先祭界內

山川次祭社稷不雨仍祈禱如初但不得用大
雩之禮亦不必另設雩壇其社稷藉田等舊設
壇壝可以恪恭將事

關帝廟在城東隅

通志

前有門門上有臺臺後

爲殿殿後有室乾隆十七年知縣李拔重加脩
葺嘉慶十九年署知縣劉運浩重脩二十五年

知縣朱庭棻再脩每歲仲

春

月致祭

舊志

文昌閣萬歷丁巳署縣事伍瑗建於縣署東學
宮舊址

長陽縣志

卷之二

壇廟寺觀附

七

國朝康熙五十五年知縣徐又達建於東門城樓上
乾隆二十八年知縣和剛中遷建今學宮左側
嘉慶六年奉

旨崇祀每歲春以二月三日

聖誕秋以欽天監選定吉日咸豐六年奉

旨升入中祀春秋皆遵選定吉日二月三日仍致祭
龍神祠在城西隅地卽佷山書院舊址初以和公祠
爲之在學宮左嘉慶八年改建

乾隆四十二年貴州巡撫周人驥請定外省

龍王祠祭祀日期部議

龍王祠於春秋仲月辰日致祭

舊志

城隍廟在中街前有臺中有殿後有寢殿乾隆中知縣李拔倡脩兩廊道光丁未知縣楊嘉運重脩

厲壇在縣治東一里山川壇後嘉慶二十二年知縣劉斌重建每歲清明日七月望十月朔致祭無祀鬼神府州稱郡厲縣稱邑厲

忠孝祠在學宮左雍正三年建同治癸亥重建

長陽縣志

卷之二

壇廟寺觀附

六

以上祀典儀注節文具載會典文多不錄

東嶽廟在縣東門外東峯嶺下

張王廟在縣城中街城隍廟東

八王廟在縣西十里祀神農關帝向王及凡有功德者

向王廟一在縣西百二十里資坵一在縣西關外一在縣西六十里都鎮

按稱向王者言人人殊惟彭司馬淑據世本謂卽王夷水之廩君名務相者尊曰君卽天

子矣夫乘土船射鹽神臨夷城崩山崖頗嫌
怪誕然溷崖操刀泅水擊劍鴻古之事大都
如此何疑於廩君

老官廟在縣南二十里磨市河口 李志作老

官廟朱志作古關帝廟閱他志稱老官係助
禹治水者故川峽多祀之改官爲關殊嫌武
斷別詳刊誤

文昌閣治西六十里都鎮灣德安府進士何天

衢有記

何天衢文昌閣序文昌之祀尙矣司中
司命著於春官卽文昌第四星第五星

長陽縣志

卷之二

壇廟寺觀附

五

梓潼帝君實主之掌文明管桂籍有感必應焉恭
逢

脩飭祀典禮教加隆春秋二仲九叩展儀聲靈其赫

濯哉都鎮丁字腦舊塑

帝君像於蘭若中庶民瞻拜嫌其雜列楊君維周
謀別建閣以誌尊崇於是鳩工庀材期月告
竣規模整飭居民咸喜論於予曰楊君素慷
慨慕義之懷至老不輟其職是役也工費所
需眾擎者三之一餘則傾囊以葺其事請記
之惟予謬司郡鐸楊君子廩生譽從予遊因
悉其人今茲之舉義符乎禮經事還乎

國制乃書數言
俾鐫諸石

文昌閣 治西九十里龍潭坪

三教堂 治南二十里劉家棚祀文昌

文昌宮 治南三十里磨市

關帝廟 治西九十里龍潭坪明時建

寺觀附

觀音閣治東三里明南京戶部主事李爵建有

記咸豐中僧怡然募化整新之

李爵建觀音閣記縣治東郊外

三里許橫嶺重疊勢若奔驥自文筆峯迤邐而下直駐江皋中嶺盡處崆峒崛起如長虹高數仞且廓爵與室人徐自舟中來憩此覽形勝攝衣登其上見石龕突出內湧清泉矣若甘露顧其前眾山環拱一水橫流其奇幻實天造地設也居民為爵言昔有行人夜宿此洞見白氣籠罩如電光閃爍經時不散又常聞鼓樂聲自東來至洞口遂止說者謂奧

長陽縣志

卷之二

壇廟 寺觀附

三

境奇闢靈異斯著理或然也余思地近城郭且居要道登臨諒不乏人正宜建亭閣培風景以資韻事何竟若無人者想山靈亦恨人寂寞矣爰歸庀材木幸家丁鳩工伐石不月餘而臺基告成因建樓閣五間塑觀音大士諸像於內屏後塑南海景上設天花板以覆之右崖造厨房一所並砌石爐一座兩旁造鐘鼓各一架復於石梁前鑿龍頭以引泉水下浚二井盛之閣成縣尹葉侯學博吳公王公縣幕陳君及合庠紳士登臨憑眺稱一時勝概焉夫茲地塵埋榛莽為狐兔之窟鷹鳥之巢者不知其幾千萬禩也今一舉手間遂覺氣象萬千爽人眉宇雖道路往來皆思一謁為快而况名公縉紳騷人達士樂詩酒而詠風月者不更足為山靈光耶至於脩其廢墜增其闕畧繼續而恢宏之是所望於後之君子

云

紅岩寺治西三十里邑拔貢彭淦有序

彭淦紅岩寺序

名區勝跡足以贍人齒頰者類非一人之力所能興而前人畱之後人振之其傳為更久降而一鄉一里亦然吾恨新邑於漢歷千七百餘年其間地以人傳者不少而茲地之以彭家口名則實吾家自江右徙居始其自初葉以來先世中多變故家乘未詳而地亦半荒心常歎焉然固有以知其待人而興也己卯春先伯商賢公慨然謂家君祖賢公曰吾家居此三百餘年矣而地不著名鄉子弟無達者以無振之者也而振之莫要於培地脈塞沙水日之東枕溪橫麓與二水相望其地宜寺詢之宗族親友皆喜吾將舉事焉家君曰善會邑人有遷脩文廟之役先伯為首士不果越壬午乃相形勢營土木峙餼糧鳩匠作諸務備籌而委其功於陸城太學生劉君劉名全智挾資遊此二十年矣豪爽有幹材

長陽縣志

卷之二

壇廟寺觀附

三

先伯以羈於公事寺事悉挽之劉亦力任弗辭又二年甲申告竣而先伯已於癸未即世仍其遺語題曰紅岩寺以地有紅岩故名也夫計日不忘其朔而數典不忘其祖非吾家所居惡知屬於誰氏今且一振作閒而氣象勝昔十倍有其興之莫能廢也無先伯則寺不創先伯無劉君則寺不成是寺與先伯與劉君交相待以有濟而大為此地無窮之益後有作者踵而增之將期待之未有已也謹為之序

白鶴觀

治西關外唐建明脩

白竹寺

治西三里

青龍寺

治東關外知縣李拔捐建

雲臺觀

治西三十里

大慈菴

治南岸一里

龍潭寺

治西九十里側有潭水常黑

清巖寺

治西八十里明時建

龍泉觀

治南三十里鹿溪

松柏寺

治西一百六十里

雲峯觀

治南三十里峯山

表忠觀

為五代忠臣李景威建今廢

長安寺

治西一百三十里

天王寺

治西九十里

廣聖寺

治南三十里

永昌寺

治西六十里

鹽井寺

治西一百五十里

興隆寺

治西七十里

香爐觀

治西十五里

觀音寺

治東北四十里

五爪觀

治西一百里

天祺寺

治西北七十里

迴龍觀

治西六十里

朝陽觀

治西北四十五里

白玉觀

治西五十里

復興觀

治西北七十里

香聖觀

治西北八十里

長陽縣志

卷之二

壇廟寺觀附

三

通天觀

治西北三十里方山

五龍觀

治西北八十里

白雲觀

治東北三十里

蠟燭觀

治西四十里

五峯觀

治西南一百里

五湖觀

治西北一百三十里

馬連廟

治西八十里

按通志有二嶽祠在縣東南二十里今無考

浮圖附

昌貴塔在縣治東三里昌貴岩上山突無峯明

初建塔以培風水人文頗盛末年廢圮乾隆中

縣尹和剛中率邑紳脩復甫及一級調任黃梅

工遂寢今惟層基存焉 朱志

鳴鳳塔在縣治東五里大花坪同治二年知縣
景滙四年陳惟模率紳耆劉文源方可儒何多
瑀李芹芳等建

長陽縣志

卷之二

壇廟浮圖附

建置志五

坊表

表厥宅里風沿三古國制代遵人情共許宿莽
洲舉香蘭谷處鼇負螭蟠吉光片羽

主司坊在治東一里東峯嶺為南京戶部主事

李爵建 舊志

長史坊在治西七十里水竹園為長史李延春

建 舊志

節孝坊一在治南三十五里峯山為王三策之

長陽縣志 卷之二 坊表

妻楊氏建 一在治東十里馬家溪為節孝方

士鵬之妻向氏建 一在治西五里白堰口為

節孝鄭賢公之妻林氏建 一在治西北六十

里高家堰為節孝向宜彬之妻覃氏建 一在

治南三十五里下溪口為節孝例贈安人故劉

鑑之妻楊氏建 一在治西四十里王家棚為

節孝王思德之妻范氏建

建置志六

場市

四達之衢一闕之市居賈行商朝歸夕止名殊
嶽莊地儕井里日昃日中貨殖同紀

米市

柴炭市

雜貨市

魚市

油市

菜市以上在城

津洋上場

下魚口場

兩河口場

津洋下場

彭家口場

覃家河場

高家堰場

木坵溪場

麥坪河場

長陽縣志

卷之二

場市

磨市口場

艾家店場

小溪場

白石橋場

大堰場

毛坪場

鹽市口場

偏岩場

平樂場

思古潭場

楊义坪場

黃草坪場

孫家坪場

城子口場

鴨子口場

馬連南場

馬連北場

王家套場

西灣場

天池口場

都鎮灣場

西流溪場

龍潭坪場

雪山河場

資坵上場

資坵下場

下溪口場

建置志七

津遞

廣谷大川梁成津濟飛檄馳書爰資鋪遞設之
兵卒往來更替水國郵籤斤墩陸記爾界此疆
程途有白

縣河渡

正南通漁洋關
達石門澧州

都鎮義渡

邑人劉祖陸
王元富設

霧河渡

西南通平樂
石嶺達長樂

莊溪渡

津洋渡

西北通趕牛鋪
達東湖歸州

馬連渡

白石渡

東通分水
嶺達宜都

西灣渡

長陽縣志

卷之二

津遞

覃家河渡

西南通黃草
坪達長樂

巴山渡

下溪口義渡

邑人劉柳
李鄭各設資坵渡

按舊設四渡於雍正十三年容美改土歸流

裁汰縣河渡津洋渡白石渡之處增補霧河

渡及新設覃家河渡每渡夫各二名每名工

食六兩共銀二十四兩此外俱係居民自渡

未設工食其沿江一帶隨處船渡尚多茲不

具載

青龍橋

治東青龍寺
右

東關橋

治東關外

永河橋 治東七里

萬英橋 治東五里

白石橋 治東十里

白鶴橋 治西關外

霧河橋 治西二里

西來橋 治西二里

孝友橋 治西南五里

萬壽橋 治西二十里一
在治北白沙驛

應龍橋 治西南二
十五里

廣濟橋 治西南二
十五里

聚秀橋 治西南三
十五里

七坵橋 治西四十里

興隆橋 治西七十里

鴨子口橋 治西六十里

馬連橋 治西八十里

向王橋 治西一百三十
里高數十丈

三元橋 治西一百
五十里

鳳凰橋 治北六里在鳳
凰麓

長陽縣志 卷之二 津遞

仙人橋 有二一在水竹
園一在曉溪

太平橋 治西六十
里都鎮灣

天橋 治西一百二十里山勢高聳中
穿一洞自下望之儼在天際

花橋 有二一在治西南安德鄉一在治西安
甯鄉俱建自元時上鐫有花草故名

保市橋 治南三十里磨市溪口

長陽縣共十一鋪

縣城總鋪司一兵一

東十五里至板橋鋪司一兵二又東二十里達

荊州府宜都縣白岩鋪

西南三十五里至平樂鋪司一兵二又三十里

石嶺鋪司一兵二又三十里至張家灣鋪司一兵二又三十里至龍潭寺鋪司一兵二又三十里至黃草坪鋪司一兵二又三十里達長樂三岔鋪

西北十五里至趕牛鋪司一兵二又二十里至偏岩鋪司一兵二又三十里達東湖魯家壩鋪北一百二十里至天里鋪司一兵二自天里鋪而北十五里達東湖縣望州鋪自天里鋪而西二十五里至白沙驛鋪司一兵二又三十里達

長陽縣志

卷之二

津遞

三

歸州花橋鋪天里一鋪遠設在百里之外專為東湖歸州往來一切公文而設其縣城至天里從天里至縣公文不由此路遞送也

按額設舊鋪司兵徭編十四名內縣前板橋

二鋪各三名天里白沙二鋪各四名於雍正

十三年容美改土歸流新設鋪兵九名在平

樂石嶺張家灣龍潭寺黃草坪五鋪傳遞公

文乾隆元年改屬宜昌府又設趕牛偏岩二

鋪共十一鋪惟縣前鋪兵三名餘俱每處鋪

兵二名