

北 方 經 濟

前 刊

NORTH CHINA ECONOMIC REVIEW

第 一 卷 第 七 十 期

時 評	上海工商業蕭條的解救問題..... 義民
	郵電費狂漲的檢討..... 堅茹
	動儉和儲蓄..... 凌民
一旬經濟概況	國內..... 申祖強
	國外.....
論 著	怎樣改進我國農業..... 方守仁
	利率政策的爭辯..... 黃金環
	推進我國農業建設的管見..... 于力夫
特 載	北方林木產業及木材需給概況..... 胡人
譯 叢	美國對外經濟援助之原則..... Sprill Braden
外 地 通 訊	漢口最近金融危機之剖析及其對策(下)..... 吳祺方
經 濟 資 料	修正貨物稅條例..... 資料組
	修正房租條例.....
	土地法(第四編).....
統 計	北平一旬商情..... 統計組
	天津一旬商情.....
	北平批發物價指數.....
	天津批發物價指數.....
	天津工人生活費指數.....

中 華 民 國 五 十 年 二 月 十 二 日

上海工商業蕭條的解救問題

義民

本年下半年期內，上海工商業的蕭條氣象逐漸深刻化，至最近已漸演成一種危機同恐慌的程度；一般預料若繼續至陰歷年關，上海工商界的恐慌將不堪設想。據美國合衆社上海七日電訊，在現狀之危如累卵的高利貸積壓下，商界一致咸認本屆陰曆年關勢將引起金融大崩潰，屆時商號之因周轉不靈不能付債而倒閉者，或可達全數百分之三十之多。如果竟成事實，勢將使全國性工商業蕭條更加嚴重，中國戰後的經濟復原不免要多遲延兩三年。

關於年關不景氣的嚴重，行政院宋院長亦異常重視。宋院長曾於九日在滬與有關當局會議，對工商蕭條情形及年底危機，商討頗詳，這均足表示上海的蕭條景象，已達到危險地步。

打倒商業蕭條的根本辦法，是維持商業繁榮。但一個國家社會所需要的，是腳踏實地的真實繁榮，而不是幣量上或紙面上多加幾個〇字的幻象繁榮。上海的鉅大繁榮，向來是由兩大因素維持的：一是國外貿易，二是集中上海的工業。關於前者，尤其是十七八年前中國輕工業未發展前，上海的業務繁榮幾乎全靠進出口貿易。上海是長江流域甚至全國對外的總門戶，全國對外商務幾乎百分之八十五是經由上海出入，以往輝煌繁榮的基礎是對外商務；直至民國十八九年以後上海一帶的輕工業始急速勃興，在美國及歐洲（除法國）正鬧嚴重商業蕭條的年代，上海突然成爲全國工業集中地，一反世界商業衰落的潮流，欣欣向榮。但至民國二十四年，正在美國及他國經濟恢復繁榮的年代，上海却忽被不景氣的惡氣所籠罩，那時工商業大呼的痛苦聲，與今年秋冬的呼聲正相

彷彿，南京路的商店十室三空，一般購買力異常薄弱。這種衰落的原因何在，雖經衆說紛紜，尤屬累幅，究竟不易測得真相，因爲那時的國幣價值堅固，生產自由，原料自由，貿易自由，運輸通暢而低廉，可稱一切俱有無限量的便利，比現在的情形完全不同，然而竟發生劇性蕭條，原是極不合理的事。

最後有人加以總分析，認爲上次上海不景氣的原因，是直接受美國高價收買白銀政策的影響（註）；這解說極爲合理，但今年的工商金融危機却情形完全不同了。上次雖遇見危機，但至少我國經濟是腳踏實地，能真正生產的。今年的危機，原可說是戰爭前後期內幻象繁榮必然的結果，何況在數年高利貸，囤積居奇，高運費，人造高物價種種魔手的積壓下，虛偽繁榮（或非生產性的繁榮）的最後崩潰乃爲不免之事。

打破不景氣，仍須徹底維持繁榮，但第一個因素的擴充進出口貿易，使上海成爲國外商務的門戶，因爲以後數年有限制進口貨實施管理的必要，此路已走不通，即使能做到，恐亦於事無大補助。出口貨所受限制雖比較的少，而且又無輸出定額制，而鑒於我國目前兵災政亂，交通運輸等關係，出口貨亦無大量增加之希望。所以維持上海繁榮的第一個因素，不但以後一二年不能存在，恐怕還要加害於上海，譬如本年的龐大入超數目，首十個月爲法幣九五八，二四八，一六六，〇〇〇元（十個月之輸入爲一，二二六，七六六，八六九，〇〇〇元；輸出僅二六八，五一八，七〇三，〇〇〇元），這數目所耗費的資金，顯然是造成眼前工商衰落以至金融恐慌的一個直接原因。洋貨湧到太多，實銷不動，而利息及開銷必須支付。以前造成滋養上海繁榮的柱石，現反變爲摧殘的因素。

如此說來，現時繁榮上海工商業的希望只有靠第二個因素，即是發展上海的工業，恢復全國製造中心的地位。但現狀下的一切事態幾乎全與這個目標背道而馳，除高成本，高工資，高價原料，運輸，動力等一切不可超越之障礙外，尤以殺雞取卵的租稅政策最使人民視正當工廠及正當生產事業爲畏途。基本撲滅了民間生產事業的生存。我以爲政府如真肯培植國本，獎勵工業，則對於租稅政策，行政政策，經濟政策，尚須有激烈的修改，方能使生產繁榮，使人民活下去。

英美蘇等國在戰後，因消費品需求的多年積累，皆正在產業極度繁榮的時期，獨惜我國因生產脫節，却鬧成工商衰落，真是可歎之事。這種蕭條景象如果政府聽其自生自滅，不加有效援助，則前途大有更嚴重的崩潰的可能（據最近消息政府已擬從普遍的工商貸款入手，這自是有效的治療方法，但尚未足以治本耳。）

（註：見二十四年五月上海社會科學月報顧季高君「入超果於中國有大害乎」一文）

郵電費狂漲的檢討

堅茹

在全國人民呼籲物價騰貴，遭受到日益侵襲以來最嚴重的生活難關的時候，不幸國家專利的郵電事業首先增價，衝鋒陷陣，衝破了漲價倍數的紀錄，使人民痛苦到無可再痛苦的地步。

公營事業的原則應是為人民服務、發揚國家的文明，促進國家的經濟為宗旨，而萬不能作榨取人民的搜刮機關。公營事業乃是國家壟斷的勝利事業，如果抱定量出為入的搜刮宗旨，則遠不如任憑人民自由經營為合理；如果政府為補助收入，儘可另設稅收機關，美國電報鐵路等大事業全是人民私營，結果辦理十分優良，效率十分高超，最顯著的成績是費用低廉，服務敏捷，處處便利。但他們每年總是賠的時候多，在十三年前，美國鐵路破產的占全數三分之一，電報破產的幾乎二分之一，但他們還要掙扎苦幹，維持到底，因為這是為人民服務，為維持社會及私人的經濟。為什麼我國的國營郵電事業，不願服務精神，不替人民死活，不顧文化事業的死活，（書報雜誌的郵費，現更超過報章雜誌本身價值的五六倍；五千元每月的上海報紙，航郵費需三萬餘元，這雖然航空公司收費太兇而不能專怪郵政，但文化事業所受的損失却無差別）不顧一切，毅然加價五倍十倍，這是空前摧殘文化事業的措施。

倘今天黃金驟漲十倍，一躍而為每兩三百萬元，人民不知作何感想，政府不知作何感想？如果奸商在市場操縱作祟，政府可以捕拿，但若政府事業領導漲價，人民又何從請願？

因為郵電費漲價五倍十倍之多，除文化事業受直接摧殘外，人民日常生活還要間接加重；可能再引起一般生活上漲的刺激。誠然，漲價的原因是業務虧本，政府至少已將漲價的實施延遲了半年，不可不謂已具絕大忍耐力。但應本應先研究虧本的原因，據我們所知，主要原因是交通阻滯，運費高昂，員工昂貴，郵遞不暢，結果是郵政業務十分低落，而成本則高貴，這些原因，均係由於時局與環境不良所致，並不由於老百姓所付的郵資太低所致，決不應將損失移在老百姓身上。合理的辦法，應是暢通郵遞，增加業務收入，減低成本，減低開銷；縱仍有加價

必要，亦不能加至五倍十倍之多。至於電報業務，虧損的主因是低價或掛賬的官電軍電太多，商民之電務本來不多，加價十倍，無異將官電軍電費用加在商電身上，大欠公允。而且到電漲價，不過各種其他公用事業任意漲價的一環，將來他種事業的漲價賽跑，已成不可避免的趨勢。總而言之，統而言之，現在的官營事業，如電燈費的任意增加等，處處表現着量出為入的政策，與民營企業量入為出的精神整個相反，這種政策最終所加於生產事業的障礙，是不容否認的。作者認為官營事業應先檢討內部的矛盾，不應求外形的數字補償；民營事業有競爭性，官營事業有獨佔性，倘如民營事業有缺點，如浪費，效率太低，成本太高，辦事不力等，必須從改善內部做起，方能存在；如在官營事業有同樣缺點，則應與民營事業站在同一地位，不可利用其獨佔性質，放棄了改進事業的責任。

這種地方，我們何妨以美國為借鏡；美國有一小部電氣事業，是羅斯福總統就任後建設公營的（如 TVA 等）；但他的目的是公營的電氣售價要比私家電氣公司低廉，使民衆普及受惠，決不以漲價來作爭利的工具。這樣的官營事業，人民自然樂於接受。希望我國將來的官營事業，亦能本同樣精神來解除國人的窮困。

勤儉和儲蓄

凌民

中國現在需要的是生產和建設，經濟建設工作的範圍極廣，其中最要緊的當以增進生產為主，如果生產枯竭，一切建設工作便失去了重心而無意義。

生產和建設需要資本，沒有資本，生產事業便無從着手，但資本來自何處？資本怎樣形成？根據歷史上的經驗和經濟理論的討論，公認資本來自「禁慾」（Abstinence theory of capital），也就是中國一向所說的勤儉和儲蓄的美德。勤儉和儲蓄如何形成資本，第一，國人要有儲蓄的能力，第二，要有儲蓄的意思，單有儲蓄的意思沒有儲蓄能力固然不成；只有儲蓄能力而無儲蓄心，資本也不能蓄積起來。勤儉是我國民族最顯著的特長，然而資本在目前如此的枯竭，原因在那裏？我們認為國人根本沒有儲蓄能力。近年物價不時的漲，民生極度艱苦，求生之不慎，那有剩餘去儲蓄，且不去管它，單以租稅為例，應得的勤勞所得除去繳納各種租稅外，所餘無幾，我們在原則上並不否認現行社會主義的租稅政策，惟其在制定稅率的時候，不要把國民所得一下稅光，斷絕了民族資本蓄積的生路，現時戰人生活慾望的滿足，在禁慾方面已經絕無可禁，徒恃傳統下來勤儉的美德，不會有助於生產事業的發展，要想增加生產促進建設，先須注意國人的儲蓄能力以增進國民資本的蓄積。





申祖強

津平

本旬平津兩市金融市況，已轉入寧靜階段，上旬狂風暴雨之勢遂成過去。黃金自上旬底暴騰至極點後本旬初突呈回跌，旋即回升，始終盤旋於三十二萬元上下，旬末微跌。考黃金首跌終穩的原因，主要當由於銀根緊縮與投機人心氣之輝映而成，終以投機人氣勢不定，現款衰竭，黃金遂呈徘徊狀態。北平最高三十三萬二千二百元，最低三十一萬一千元；天津最高三十三萬三千元，最低三十一萬二千五百元。北平白銀最高二千九百六十元，最低二千六百元；天津較高約三千元左右。銀元較白銀低，買賣不暢。美鈔微昇，北平旬末超過五千元，天津尚較高為五千〇七十五元。

股市仍好，啓新大價二千元，小價一千六百八十元。開源最高至六千九百元，最低六千元。

食糧除麵粉較上旬漲價五分之一外，餘糧均落。一等麵粉約三萬九千元一袋，大米八百元可購一斤，雜糧垂跌。食糧轉衰情形，上旬已顯出，各地運到食糧日多，一時不致起盤。油酒業以食糧為馬首，食糧持平，油酒亦呈安穩。惟肉類近日一致漲價，豬肉每斤約二千元，販賣者多以貨缺為原因，益使小百姓有三月不知肉味之感。

棉布轉微，大五福落至九萬八千元，海昌藍由十五萬元降至十四萬元，消費者依然裹足不前，無力問津。

燃料仍猛漲，天津塊煤已昇至三十五萬元，北平十六萬元。煤球天津百市斤一萬元，北平四千五百元。新評議價尚未批准，黑市價格似馬脫韁，任意奔馳。

自國軍收復張家口後，鑒於該地邊幣流通之貨幣極為複雜，亟須調整統一。予折以折合兌換外，又頒布「邊幣」禁用作廢之命令，查「邊幣」於該處發行數額龐大，漫無統訂，而流通時間亦較長久，故於廢禁後，留存當地者，尚有數千萬之多，在國軍未收復前，該幣價值，每元合法幣八角至一元二角之間；自禁止使用後，暗盤一度降至每元折合法幣二角，近來平津張垣各地一帶投機商人，見于該幣仍可在地區流通，乃多暗中買賣，並有黑市價格，（北平每元合法幣六角，天津合法幣八角），聞近日赴張家口專營此非法買賣而博微利者，頗不乏人。當局正進行查禁中。

平津食糧價格原較各地為高，華南一部糧商，見有利可圖多運糧源運到平津。已有蕪湖米於月前抵津，全部售與河北田賦食糧管理處天津儲運處，原定二十萬石、嗣因華北豐收，糧價平穩，僅售七萬石。並悉近又由滬運來麵粉一萬二千石，除運費繳稅開銷外，仍有剩餘。預料平津食糧不致再有波動。

經濟部冀魯熱綏區接收委員鄭伯彬，在平津區接收敵日人研究華北經濟史籍十餘萬冊，頗有價值，鄭氏為經濟界權威學者，對於此項書籍異常重視，刻已呈准資源委員會在北平成立經濟研究所北平分所，并定本市東交民巷二十六號為會址。

內國

台灣自光復後，政府即積極收兌舊台幣，舊台幣發行額共計三，九一，三二二，三六〇元五角。台灣銀行截至十一月末日止，收回數額已達三十四億一千七百餘萬元，最後之全部數字，尚待各分支行之報告到達後，方可算齊。按該行去年十月發行額為二十八億九千七百萬元，目前新台幣之發行總額約為四十五億元，過去十三個月中，僅增加十三億元。

中國銀行於十一月三十日在上海舉行第二十三屆通常股東總會，並通過追認三十二年份墊付股息案，及三十三、三十四年份盈餘分配案等。

張家口市自共黨退去時，所有工廠積後，經傅長官銳意整頓，積極復工，並擬一以「工代賑」計劃，以一億元之經費，籌備先行復員張垣五十六家工廠。現各種工廠。如火柴，鋼鐵，毛織，棉紗，麵粉，紙煙等廠已各派專員分別修整，進行開工。

中蘇貿易年來均在償債之條件下進行，我國以桐油，生絲，豬鬃，茶葉為主要輸出品，而茶葉終以價格相差過鉅，未能獲致協議，蘇方對我國茶葉，極為需要，如價格接近，亦可繼續輸出。現在輸入蘇聯者，仍以桐油，豬鬃，生絲為主，據悉，是項債業務，本年底即可截止，中央信託局已盡最大之努力，準備一切，完成償債工作，明年之中蘇貿易，將進入新階段，雙方將以易貨方式，進行貿易。至於易貨範圍與數量，已在談判中。

財政部前為體恤收復區商艱起見，曾通令豁免糧食營業稅一年，業於本年十月屆滿。全國商聯會及各地商會以糧食商對營業稅一項，均感難以負擔，且足以加速刺激糧價上漲，故特具呈財政部要求豁免。頃悉：財部已准如所請，再予緩征一年，即自本年十月至三十六年九月為緩征之期。

政府為裁併稅務機關，便利納稅起見，擬設立國稅局，統一稅收機關，即將鹽稅，貨物稅，及直接稅，統一辦理。

川省府為遵照農林部提倡植棉計劃，推廣本省棉田面積起見，將於明年度，除原有棉田三百萬畝外，再增廣棉田五十萬畝。至於棉種，則仍向沙宜川北上海等處收購，並向農林部請求配予棉種五百噸，大量植棉，期能自給自足。

中國石油公司前在滬舉辦工廠，輪船需用柴油登記，已經截止。現正依據實際情形辦理配給。並公布各級柴油價格如下：一、輕柴油散裝每噸國幣十七萬四千元，桶裝每噸三十萬八千八百五十元。二、中級柴油散裝每噸十五萬九千七百五十元，桶裝每噸二十九萬八千二百元。三、重級柴油每噸四萬九千一百元，桶裝二十八萬七千七百五十元。

自輸入管理委員會成立後，即頒布進出口貿易辦法，對今後進口物資之總數量，係由最高機關核定後，由輸入管理委員會依據總數量，再分配進口各業。分配之標準及各商分配之數量，由進口各業自行決定，報會核定，如各業有分配不均，發生爭執時，必須呈報輸管會解決。出進口商行，應先申請登記，取得進口商資格後，再申請進口物資及數量，以備輸管會之參考。至於進口物資，除生產之機器予以優待外，概予嚴格限制。其他之進口物資則以過去之消費量，為我國現有之生產量，與今後之需要數量為根據，而定進口數量。

美國烟煤礦工罷工已十七日，美政府尚無妥善解決辦法。國內只得加緊節省用煤，工廠有的關門有的縮小生產，間接失業的工人約在五百萬人以上。火車車次減少百分之二十五，並將繼續減少。甚至有些學校因無煤而關閉。全國經濟

及生產事業幾乎大部陷於麻痺，政府雖以司法力量科煤礦工會以罰金，但對於停止罷工則未能生效。又據最近消息，美總工會首領路易士突於本旬末下令全體罷工，罷工罷工四十萬人中，大部亦立即遵令復工，結果紐約股票交易所中之市價頓呈活躍，以前跌跌之股票市場，九日漲起甚多而交易極稱繁盛，按此總工會首領之退步，為向人所僅見者。

日本與美國之貿易漸趨繁盛，日本綠茶一萬箱，魚肝油五千筒，共三千噸，已由橫濱裝輪運往美國，輪上並載有竹製釣魚竿九千根，海菜五百包，及皮件若干。並據美對外清理委員會宣佈，日本政府與美國業已協定日本購買美貨存在日本之軍用物資中民用物品，內容規定購買之條件，價格及財產種類之數量，其中並包括以剩餘財產換取不動產之規定，惟一切移交與處置，將由美最高統帥決定之。

據美國統計局與民用航空管理處聯合報告，十月份製造商運出之民用飛機與軍用飛機共計四六八八架，總值三二，〇〇〇，〇〇〇美元。十月份之運出架數較九月份之四一七〇架增多百分之十二，而其價值則減少百分之十四。

今年世界花生產量較去年減少，減少之原因，據調查，乃由於印度及法屬西非之歉收，本年中國花生之產量，僅次於印度，為世界產量次多者。估計今年可產三百零六萬二千噸，印度預計可產三百三十六萬噸。復據調查報告稱：最近將來之花生產量，或不致減少，因目前缺乏脂肪與油類之供應，惟可預計明年產供應品之出口，當仍在戰前水準之下。

外國

世界花生產量，減少之原因，據調查，乃由於印度及法屬西非之歉收，本年中國花生之產量，僅次於印度，為世界產量次多者。估計今年可產三百零六萬二千噸，印度預計可產三百三十六萬噸。復據調查報告稱：最近將來之花生產量，或不致減少，因目前缺乏脂肪與油類之供應，惟可預計明年產供應品之出口，當仍在戰前水準之下。



怎樣改進我國農業

方守仁

我國農業的現狀，仍舊是停滯在原始自給自足的經濟階段上，無論在農家生產、消費、運銷和分配的各部門，都是如此，這種農業經營方式，既不合理，又不科學，造成我國今日的貧乏現象。構成農業的農林漁牧等生產事業，對於我國產業繁榮的前進，關係非常重大，因為農產品不僅是國人衣食住行的來源，而且是工業的重要原料，更是取得外匯的主要來源，目前對外國際收支不能平衡，對內財政收支狀況不能適合，歸根結底，原因在於農業生產缺乏（我國經濟基礎在農村），如何增加生產，展開經濟建設工作，以求國民所得的增多，這是擺在我們面前最大的問題，欲求徹底解決，惟有從改進我國農業入手不可。

怎樣改進我國農業？問題似繁而實簡，改進農業包括全部農業經營的問題，必使生產要素互相聯合，農業纔會有進步。農業經營有兩個大原則，一個是合理化，一個是科學化，所謂合理的科學的經營農業，完全著重在效率的一點上，效率高便是合理的與科學的，效率低便是不合理的與不科學的，而效率高低標準，當以物質收入和經濟收入兩項作為權衡，能以最少的資本、土地和勞動，產生最高的生產量，來增加經濟收入，便是最高的效率。改進農業應以達到農業經營最高的效率為目標，這種工作決不是普通勞動的工人所能擔任，必須具備農學的智識富有熟練技能的人，纔能勝任愉快，所以改進農業的經營方法，比較單純的增加資本多用勞動之集約耕作還更重要一些。我國農民大多數是文盲，而且思想極為單純保守，推動農業改進工作，首須由中央和省市縣各級農會關係機構儘量的多作「示範」工作，使農家充分認識科學的農業經營的利益和種種便利，自然會引起農民的爭相做法；然後負責改進農業的各機關團體，在技術上予農民以指導，在行政上加農民以督促，這樣作去，積極方面可以增進農業的經營技術，消極方面可以減除生產

的障礙，國家的農政和民間的農業不僅配合為一體，而且還能收到雙重指應的效果，改進農業按照上述的程序逐步作去，一定可以成功，所以我們認為問題似繁而實簡。

根據上面所說的原則，農業改進其中最重要而最易收效的工作，可以分為農業行政，農業生產，農業運銷，農業金融與農業教育改進五方面，現在分別把實施的綱領提示如下。

農業行政 有中央農業行政機構和地方省市縣農業行政機構兩級，由農林部擬定全國農業改進實施計劃，以示範和推廣為工作中心，擬具事業費概算，發交農業推廣委員會、中央農業實驗所、建設廳、社會局、農業推廣分局與各農事試驗場，作為擴充事業之用，並於相互間取得密切的聯繫。

農業生產方面 農業部份 1 選擇種籽 我國農民對於各種種籽，大都將過季的收穫，預留少許作為種籽，年年如此，品種退化，產量逐漸減少，應由各級農業機構推行選水選種，提倡選種，並就地地方優良品種指定繁殖圃大量繁殖，自將優良品種無償配發。2 改進施肥 肥料是直接增加農產的源泉，效率比較其他條件顯著，指導常用肥料的調製和施用，進而提倡磷肥的施用和綠肥的栽培。3 改良農具 現今農民所用農具，大多數還是數百年前舊式，代代相沿無怪生產落後，急應設法改良舊式農具，採用新式農具，由農民銀行以最低利率貸與農民購置農具資本，提倡組織合作農場與集體生產，以便大規模使用新式農具。此外，在不能採用機械動力地方，仍須提倡牲畜動力，且進一步推廣役畜的飼養，並改良役畜的種畜。4 防除病蟲害 分別指導撲滅方法和殺蟲藥殺菌藥的使用。5 農田灌溉與排水的指導及協助。

林漁牧畜部份 整頓國有林，整理各級公有林場，實施河流沿岸及荒山造林。指導牛羊豬馬的飼養和如何利用其副產品。增設水產學校和

水產研究機關，獎勵漁業保護漁民，利用池塘養殖各種水產。

農產品運銷一向由商人經辦，生產者與消費者在價格上所受的中間剝削極為鉅大，尤其交通不便的地方；農產品停滯鄉間不能運出，使農民經濟更感困難。但運輸事宜，手續麻煩，困難很多，問題在於農民不諳運銷的方法，且又非零碎出賣所能獲利，是以組織運銷合作社和農業倉庫，是化零為整藉獲利潤的必要方法，並與各地合作金庫農民銀行協同辦理。這是解決農產運銷困難最好的辦法。

農業金融方面 農業金融在增進農業生產，改善農民生活。我國農民的借貸，多半仰恃私人的供給，在高利貸盛行的今日，非特農業生產不能增進，且或受其阻礙，農民生活，甚至因受「重利剝削」，廢棄田畝，今後中央合作金庫及其分支庫業務開展以後，固然裨益農民不小，而其他有關農業金融機關，如農業倉庫、合會、典當業等，亦應分別提倡改良，用以適應農民的需要。

最後改進農業，對於農業教育，亟應加以提倡，普及各級農業教育機關，提高農民智識水準，開闢農民見聞，實係吸收新式農業經營方法最重要的基礎。推廣農業教育的具體辦法，應普及鄉鎮小學，增授農業課程。辦理鄉村教育應採行半工半讀制度，收費低廉或免除學費，教授課目，力求適合鄉村社會的需要與作物生長的時季。至於中等農業教育，目的在造就鄉村小學教員、農業推廣人員以及實地經營農業的人才，目的如此，教材和設備自應依此為準，以備實用。大學農業教育方面，至少每省設立一完備的農業學院附設於國立或省立大學之內，着重各種研究試驗及農場實習工作，以免畢業後實際應用的時候有理論多於實用之感。

以上所舉如何改進我國農業的要點，過於簡單，掛一漏萬，惟以農業是我國工業發展的基礎，農業如果沒有辦法，工業亦將無進步的可能，我們眼見目前農業界的淒涼和農民生活的艱苦，尤其近年來農產價格，相對的比率，比較一般製造品和農業以外的日用品的價格低廉得多，正足以表示農民購買力的低落，與農業再生產的不利，我們不是主張今後應該提高農產價格，而是要把農產以外的物價設法壓低，使之與農產價格兩得平衡，然後農業纔能有改進的希望。自然我國農業改進計劃的實施，在目前一時頗難按照理想去作，但是作總比不作好一些，深願國人不要把這個改進農業的重大問題健忘過去。

天津市批發物價指數

民國二十六年一月至六月平均=100

(法幣本位)

項	目	總指數	食物類	其他食品	衣着類	燃料類	金屬類	建築材料	雜項
卅五年一月	139,359	106,228	136,146	82,884	181,016	175,414	138,193	195,030	139,314
二月	243,510	189,897	230,848	156,210	286,840	262,120	293,354	340,987	253,714
三月	291,244	208,251	248,796	174,313	336,192	312,745	367,671	503,162	320,729
四月	282,684	204,129	234,115	177,984	365,909	282,817	270,295	530,929	306,816
五月	376,544	298,270	360,862	246,535	494,511	320,396	405,901	583,626	390,619
六月	438,405	379,963	422,130	342,008	521,795	385,753	445,005	712,756	407,060
七月	446,480	407,600	451,444	368,014	520,871	410,085	420,861	739,201	379,947
八月	489,075	441,209	490,418	396,937	519,895	584,327	406,623	832,421	416,518
九月	593,062	529,141	568,441	492,558	668,603	803,029	434,971	1,049,820	472,934
十月	702,367	613,083	666,102	564,184	846,740	867,931	467,233	1,464,850	553,035
十一月	768,424	592,705	614,724	571,474	967,457	1068,870	617,676	1,634,630	635,330

天津市工人生活費指數

民國二十六年一月至六月平均=100

項	目	總指數	食糧類	其他食品	服用類	燃料及水	房租
三十五年一月	141,167	144,657	106,926	324,036	94,352	32,140	
二月	230,238	247,325	168,649	469,608	141,206	35,741	
三月	263,313	271,066	198,378	547,311	231,674	42,134	
四月	217,224	240,359	198,819	551,762	188,967	32,121	
五月	327,254	375,522	300,751	787,313	201,273	32,121	
六月	384,515	441,788	387,995	791,120	324,102	37,674	
七月	409,710	469,512	431,091	757,228	465,017	40,404	
八月	421,340	493,138	438,514	696,200	511,061	40,404	
九月	496,178	560,407	551,981	862,011	568,572	54,545	
十月	568,497	654,059	593,333	1,041,435	637,426	54,545	
十一月	562,808	622,437	579,444	1,206,630	692,616	68,686	

資料來源：天津市政府社會局統計室編製

利率政策的爭辯

黃金環

我國目前宜採高利率政策抑採低利率政策，自三十一年劉大鈞氏發表高利率政策論以後，引起學術界激烈爭辯。兩派論點摘要如下：

主張低利率政策者，主要以凱因斯利率理論為基礎，其論點以再生產成本為主幹。按凱氏理論以利率水準的決定，在經濟整個體系上係屬超然獨立，貨幣之供求為其決定之因素。社會投資量既受利率水準的支配，故利率政策之決定實左右社會生產與所得水準。當利率水準高時，在一定資本邊際效能下，投資量必然緊縮，是故阻礙社會之生產與就業水準。基此，凱氏主張採行低利率政策，舉辦公共事業，以增進社會所得及就業水準。我國在極優越的資本邊際效能條件下，高利率水準實為阻礙社會生產與就業之一大原因。

在目前通貨膨脹情勢下，主張低利率政策之論點除上述外，認為低利率生產投資貸款實為激勵與扶助生產事業的重要方策，其立論以再生產成本為歸依。政府如採高利率政策，一方面使生產事業資金緊迫難於週轉，一方面又因再生產成本之提高而影響將來物價之再漲。且週轉無方基礎薄弱的工廠將因資金之過度緊迫而致關閉或縮減其生產規模，恐致引起生產界不振或嚴重的蕭條。

主張高利率政策者，其立論雖亦以凱氏或歐林氏之可貸資金理論為基礎，但論點則不同。此派論點始自劉大鈞氏，氏謂利率之提高固無礙於再生產成本，反而以資金之緊迫促使生產機構之管理合理化。其後有吳大業氏及南桐研究所人士之擁護，其說益昌。認為目前通貨膨脹下之銀根緊迫問題，非「有限制的」低利率貸款所能挽救危機於萬一。如若採行無限制的利率貸款，則依 Wicksteed 氏自然利率之理論，在自然利率高於此項低利率時，足致引起無限制的通貨膨脹，其結果必將與低利率政策之目標相反，有南轅而北轍之虞。此派認為如欲謀鬆動目前銀根之緊迫，莫若提高利率，以緊縮銀根之法謀救銀根之緊迫。其論旨在藉高利率政策使不能獲得正當利潤之工商業倒閉，由是使生產因素之供給流轉於有正當利潤可圖的生產部門，因而反致減低此項正當生產部門之再生產成本，促使生產之合理化，且物價亦因以平穩，甚且降低。此外藉利率水準之提高，復可收通貨回籠之效。

以上所述、係兩派政策之論點要旨。筆者認為此兩派理論在表面上雖然不同，但追究其立論之前提，則有不謀而合之處，並非完全相反。

蓋主張採行低利率政策者，其立論有一前提，即低利率放出之貸款，並非無限制的放出，而係僅放於長期生產投資貸款。至於其他投機及謀獲不合理利潤之工商業，其獲得貸款之惟一途徑仍不出資金市場之一途，亦即仍不使其超脫市場高利率之束縛。現在我國資金市場之利率水準已高至與提倡高利率政策者心目中利率水準不相上下之地，固無庸加以控制。日正可藉此以刺激生產因票流轉於正當投資之途，復藉政府放發低利率長期生產投資貸款之補助，以謀激勵及提高社會生產水準。

主張採行高利率政策者，其立論亦有一個前提，即假定貸款之門係大開無阻，任人可借者。在此一前提下，高利率政策固無可疵議。但此派人亦未嘗不顧及積極獎勵生產事業一事，故如吳大業及丁鶴等之主張，在高利率政策下，同時並採行利息貼補政策，其策有二：一為由企業家按照核定的生產計劃，自向市場依市場利率，借入資金，四行兩局再按產量貼補市場利率與官利之差額。二為由四行兩局照市場利率收進定期存款，再以官利照產量多寡放給企業家。此項貼補政策如果實行，則其實固與前論之低利率長期生產投資貸款政策不謀而合矣。其方式雖異，其精神固無不同也。

總括上論，筆者認為兩派理論有一共同之點，即同視市場利率為不可抑制亦不必抑制。惟低利率政策論者若重長期生產投資貸款之官利應行壓低，高利率政策論者若重市場利率不可壓低，而藉利息貼補政策代替前派之政策，兩派之精隨固非絕對相反者。主要之點在低利率貸款必須用於正當生產投資，不可展轉流歸投機市場或不正當工商業部門（即利潤之獲得係純以物價之昂騰為基礎者），利息貼補政策亦如此。果爾，則兩派理論僅係立理方式上之不同，其實質固無異，不則兩派理論均係空談，無補於實，而徒使通貨膨脹益甚。

於此，筆者可附帶畧論此次津滬之年關鉅額貸款。此種貸款，要在挽救工商業之年關危機，絕非基本的採行低利生產投資貸款（注意真正的生產貸款）或變相的利息貼補政策。此種暫時性質的資金週轉政策，絕不能收前論各節之效。與其如此，何若減低捐稅於前，使工商業不致在年關如此危難。如年關貸款勢在必行，亦必須限於放給純生產部門，否則流入投機市場，則不但無益於社會經濟之整體，且更將使通貨膨脹之惡現象益形嚴重矣。

推進我國農業建設的管見

于立夫

建設問題、正站在全中國面前，必須得到解決，方可以得到永生，農業建設，在現階段，是極富有這種意味和實質的。

中國的農業政策，在民國二十五年曾有一商權性的文著——「中國農業的改進」——係由洛夫 Hope 博士（實業部農業顧問）指導下完成的，可惜內容門類欠完整，又皆囿於生產技術，取材方面，因應用之調查結果欠翔實，而發生動搖。

民國二十六年後入於戰時階段，農業脫出常軌，遭受破壞，停頓，麻痺，即間有建設，亦不能滿足建設之要求，

中國目前需要一種極的農業政策，決定農業政策後，再根據這個政策擬定詳細實施計劃，然後才能展開有系統的強力工作，樹立農業政策之前，要將調查工作，作充實的準備，這個政策實行起來，方不至朝令夕改，而使農業建設工作脫節、零散、微弱。

農業改進了政策和計劃，實現這個政策和計劃的動力是「人才」是專門人才，並且是對事業有志趣的專門人才，說到我國農業人才，這和我國普及農業教育問題有密切的關連，農業人才的育成，也要以貫注實行農業政策所必需的基本常識為母體，才能收到整步的效果。

農業政策的原則，最簡單的說，就是「實現農場機械化和農村工業化，農村供給全國所需的糧食和工業生產上必須的原料品」。至於農業改進計劃的要旨，我們可以分成制度的改進與技術的改進兩方面。

技術改進要生在制度改進的裏面，因為純技術的改進，譬之一只鑄劍，打磨得非常銳利，而這只利劍的運用，立時會成一個大的問題，可以自衛，但亦可以自戕，「制度」則可以給予一個確定的「定性」。制度改進和技術改進，只有互成，不能「等待」，二者要互相呼應，才能收到良好的效果。

為實現農產的自給自足，應當提到大農場經營制度，這與平均地權並不違背，以合作農場的方式實行集體經營，非如此，生產量不能增加，我國農產的自給自足不會有實現的日子。

世界第二次大戰結束，跟着是全球的「荒歉」、「飢荒」向着全人類凶惡的襲擊，推其原因約有六端：（一）氣象變化，亢旱發生。（二）交通工具缺乏及交通不良。（三）燃料不足。（四）飼料缺乏。（五）農具及原動力缺乏。（六）戰後人類受戰事刺激，消耗食糧增多。這顯然是戰爭後，不能避免的現象，但我們可以由這個例子知道農業是不

能孤立的，如果孤立了，它會跑到死路上去。在民國十九年陝西西部旱災第三年，西安城中有三個「入市」，農民在出賣他們唯一不是財產的財產——兒女，同年綏遠省小麥豐收。出境運輸困難，釀成一方是「餓殍載道」，一方是「穀賤傷農」，但是有一個共同的結果，就是同是：「農村破產」！這一個實例，更足以說明農業的性質，農業要與有關部門配合，才能解決農業的前途，絕不是「純技術」改進的問題。

在農業制度和技術改進之外，還有一個問題，就是「人才的任用，和保障」，以往中國農業工作者的職業，並無保障，朝有俸進，野有遺才，用非所學，學非所用，這點糾正和反省，極需要全面政治的溫度，「用非所學，學非所用」可以產生兩種惡果：（一）主持人官僚腐化，使專門人才無法進行工作，（二）工作人員官僚腐化，整個的事業沉流於麻痺，這種嚴重的威脅和錯誤，我們要根絕它。這種病態的病因是：「私情重於事業」的潰瘍。我國農業改進歷史，已在卅年以上，（指採用近代科學）專就育種來說，稻麥棉的優良品種，寥寥可數，至於推廣的成績，尤難令人滿意，原因固多，但「人才延用」及「職業保障」不能不認為是成功的最大因素。

上海十一月份

工人生活費指數

上海十一月份工人生活費指數，經市府發表如下：（基期民國二十五年等於一〇〇）

總指數五六八、四六四、二四

食物	五九四、八七九、〇六
住屋	四六八、六二四、六八
衣着	一、〇二七、五〇八、〇一
雜品	四四〇、六三八、〇一

（按：上月份工人生活指數為五二一、八五五、六七）



北方的林木產業及木材需給概況

胡人

一 林業不振是北方文化經濟衰退的主因

我國北方地區（包括揚子江以北，黃河流域，察綏等地域）林產業極不發達，原始的天然森林，早已毀伐淨盡，近代的人工造林，可說完全沒有，童山濯濯，荒蕪千里，僅就林業基礎的森林面積言，北方的森林面積占全面積的百分之二·八，而東北九省的森林面積占全面積的百分之二·一，美國的森林面積占全面積的百分之二·六，加拿大的森林面積占全面積的百分之三·三，亞洲蘇聯的森林面積占該區全面積的百分之四·七，與其他地方及世界各國比較，北方的森林面積，幾等於無。

林產業的發達與文化和經濟的發展，密切關聯，我國北方文化與經濟之所以衰落，大部是林業的不振所致，據歷史的記載，我國在秦漢以前，林業制度完備，黃河流域，綠樹參天，叢陰千里，黃河的水，不但不泛濫為害，而且有利於民生，所以黃河流域，形成了當時的文化和經濟中心，但其後森林荒廢，黃河的水，泛濫為害，影響及人民的生存，文化和經濟衰退，文化經濟中心，遂逐漸移向揚子江流域。

而北方的林產業，何以荒廢？其主要原因是人禍，完全是由於人為的森林破壞，和破壞後的不實行植林，而破壞森林的主要原因：

(一) 因利用林產物——木材，而濫行採伐森林——據考古學家們的考證，我國在很久年代以前，已知用火（在北平西南周口店所發現的古代人類，是知用火；又據日本學者，把含有英呈黑色的層土，施以化學分析後，證驗其中，混有大量的木炭——這足以證明，古代人類已燃燒過樹木。）而用火就需要燒草木，是以我們可以推斷，遠在用火開始的時候，已經開始了森林的破壞，又據傳說，在秦始皇時代，因繕修築長城的磚，需要燃料，毀伐了很多的天然森林。

(二) 因開墾農地，而毀伐森林——漢代以後，人口增加極速，而

古代的農具極不完備，所以用火燒的方法，把森林燒毀，然後把森林地墾為農地，又古代缺乏肥料，農地貧瘠後，即再燒毀森林，另墾新的農地。

(三) 因兵燹而破壞森林——如三國時代，戰爭多用火攻，時常把數百里的森林，因作戰而化為焦炭；南宋以後，更是戰亂頻起，所殘餘的天然森林，也大部被毀壞了。

(四) 因狩獵而毀壞森林——古代狩獵，因禽獸伏在大森林中，遂用火把森林燒毀，而驅出禽獸，這樣毀壞的森林，雖為數較少，然年積月累亦不在少數。

以上所述，均為毀壞森林的直接原因，其次是森林荒廢的間接原因，北方的人民貧困，生活簡陋，除製造簡單的農具，傢俱，棺材和蓋簡陋的房屋外，對木材的需要極低，是以一向很少有人注意造林，而為政者更很少有人明瞭造林的重要及功用，不知保護森林獎勵造林，而人工造林生產資本的週轉期間較長，人民無力經營造林，是以在北方，人民除在住宅前後、墓地、河岸等處，栽植防風和防水的樹木外，很少注意木材的利用價值以營利為目的而經營林業的。

至民國後，農林部成立，始漸注意保護森林，獎勵造林，並擬定林政綱要，在北平天壇設模範林藝試驗場，在北平西郊西山林藝試驗場，研究造林，於民國四年十月公佈森林法，森林法施行細則及造林獎勵條例等。其後更在實業部下設林墾署，監督全國林業行政，於各省設林墾總局，其下設多數之造林區及林場，在北方所設的林業機關如下：

河北省 北平天壇模範林藝試驗場

西山林藝試驗場

山東省 長清縣五峯山林業試驗場

濟南、泰安、青州、烟台等地設有林業事務所

河北省 興隆、易縣、昌平、獲鹿、邢台等地設有林務局

察哈爾省 有三林區

山西、綏遠 不明

二 北方林產量少質低

北方的林產量約十萬石左右，各省現有的森林面積比率，以山西省

為最高，占該省全面積百分之六，其他各省，均在百分之一以下，但森林的適宜地面積（指樹木的散生地及將來可以造林地）各省却均在百分之三〇上下。據林業署民國二十四年發表的森林面積如下：（中國經濟年鑑）

省	總面積	現有森林	對總面積比	森林適宜地	對總面積百分比
山西	一、六一八、四二〇	九七、一〇五	六.〇	五五〇、二六三	三三.四
河北省	一、四〇五、二六〇	一二、六四七	〇.九	四〇八、九三一	二九.〇
山東省	一、五三七、一一〇	一〇、七六〇	〇.九	四五〇、三七三	二九.三
察哈爾省	二、五八八、一五〇	一五、五二九	〇.六	七三五、〇三五	二八.四
綏遠省	三、〇四〇、五八〇	二四、三二五	〇.八	八八七、八四九	三九.二
合計	一〇、一八九、五二〇	一六〇、三六六	一.八	三、〇三二、四五二	三二.九

民國二十三年發表的總理逝世紀念植樹的成績如下：（二十五年年度中國經濟年鑑）

民國二十三年植樹節的造林成績：

山東省 建設廳主辦	桐、榆、柳、楊、赤松一八、三三畝、莢、五齒株	察省	二六、八三八畝	五八二、三五七株
綏遠省 全前	楊柳、榆	綏遠	二四六畝	一一二、八〇〇株
察省 實業廳	楊、槐、柳、柏	青島市	九六一畝	五四、七八〇株
河北省 全前	黑松、白楊、臭椿	山東	二七七、五八六畝	五、一七四、〇〇〇株
山西省 全前	黑松	河北	不明	四〇一、七五一株
北平市 社會局	洋槐	又據實業部發表，自民國十八年至二十一年北方各省的造林成績如下：（中國年鑑）		
青島市 全前	黑松			

省別	年度	造林面積	造林株數
察省	十八年	一一〇三	一一、九七六
山東省	十八年	一〇〇〇	二二、七〇〇
山西省	十八年	一〇〇	二、七〇〇
河北省	十八年	一〇〇	二、七〇〇
綏遠省	十八年	一〇〇	二、七〇〇
合計	十八年	一一三	一一一

北方的樹木種類，針葉樹極少，多為利用價值較低之闊葉樹，質極

不良。北方各省的樹木種類分布大體如下：

河北 最多為桐、馬尾松、黑松、柏、槐、榆、楊、柳、椿、麻櫟、穿天榆等，其次則為白蠟、栗、白楊、白松、木槲、樺樹等。

山東 最多為馬尾松、黑松、柏、槐、榆、栗、柞木、椿、楊、柳、檜、麻櫟等，其次則為黃蘗、泡桐、胡桃、黃連木、白松、梓等。

山西 最多為馬尾松、黑松、柏、槐、榆、柞、樟、楊、柳、栗、雲杉、胡桃，次為白蠟、白楊、青楊、檉、麻櫟、黃蘗、白松等。

察省 多、榆、楊、柳等。

綏遠 全前。

三 木材大部靠外地及外國輸入

北方所消費的木材，除最少需要外，大部全靠外地及外國輸入，事變前多由東北、北美、加拿大等地輸入，事變後，淪陷期間，北美及加拿大來源斷絕，大部全由東北及日本、朝鮮等地輸入，北方的木材輸入，青島、天津兩港占大多數，據敵「北支貿易統計」所載民國二十六年事變前，由此兩港輸入的木材總量為一三四萬石，其輸入地如下：

東北	一五、三〇〇石
北美	二四二、八一石
加拿大	三〇六、七八七石
日本	三二、九三六石
朝鮮	三〇四、七九九石
法印	一〇、一九〇石
其他	四二七、一七七石
○計	一、三四〇、〇〇〇石

民國二十六年事變後，由此兩港輸入之木材總量為七十五萬石（青島三十二萬石，天津四十三萬石），此外尚有由日本輸入之敵軍用木材約一百餘萬石，所輸入之木材，大部用於鐵道枕木、火柴、製造、建築、紡織等，一般民用木材極少。

北方木材業的經營家（製造兼進出口），事變前外商有祥泰木行，達拉木廠，日本東洋、三井物產、三菱商事、東豐、安宅、和田、瀧野物產等，我國木材商有新光、久恒木行等百餘家，以英商祥泰洋行的勢力為最強大，其次則為日本，我國木商勢力極弱，事變後淪陷期間，幾全為日本一國所獨占。據故滿鐵調查所的統計，自民國廿八年至三十一年，北方的木材需給數量如下：（滿鐵調查月報，三十二年八月號）

用途	需 要 量 (萬立方米)	供 給 量 (萬立方米)	合 計
建築用材	二五 三〇 三五 四〇 一三〇 二五 (東北九) 三〇 (東北四) 三五 (日本六)	三〇 (東北四) 三五 (日本六)	四〇 (東二〇) 一三〇 (東一)
鐵道枕木	一一二 一八八 二六九 二四六 八一五 一一二 (東北)	一一八 (東) 二六九 (東) 二四六 (東) 八一五 (東北)	
電 線 桿	六 七 一一 五 二九 六 (東二) 四 (日) 七 (東二) 五 (東二) 二九 (東一〇)	七 (東二) 四 (日) 五 (東二) 二九 (東一〇)	
採礦坑木	一五 二五 三〇 三〇 一〇〇 一五 (東二) 二五 (日) 九 (日) 三〇 (東一九) 三〇 (日) 一〇〇 (日三六)	二五 (東二) 九 (日) 三〇 (東一九) 三〇 (日) 一〇〇 (日三六)	
「註」供給量欄內有(東北)及(日本)者，係表示由東北或日本輸入			

四 結 語

造林在北方經濟上，無論農業，氣候，工業，建築上均具有極重大的意義；因為建設北方的鐵道枕木，造船，造紙，建築，採礦用坑木，火柴等為發展北方民生經濟所需要的木材，此後將必隨建設的積極進展

，而日益增大其需要，但是目前我北方林業不振，木材殆全靠外地及外國輸入，而我國交通不便，財政窮困，木材不足，將必成為建設北方的最大威脅，極宜積極研究造林，擬定造林計劃並實行林產業保護獎勵政策，非力謀自給不可。



美國對外經濟援助之原則

Sprill Braden

(編者按) 本文為美國助理國務卿布拉登九月十三日在芝加哥發表的演講詞，原文載九月廿三日「國務院公報」。布氏強調美國在拉丁美洲私人企業發展的重要性，本文性質異常重要，足供關心美國對外經濟政策人士參考。

◎ 私營企業的重要性

我願意強調地說明：通常的情形之下，私營企業乃是發展一個新國家中已經或者尚未發現資源的最佳甚至唯一確實方法。最近幾年來，曾經有一派的人士在美國和拉丁美洲的合作問題中忽視了，甚至在有些場合中抨擊私營資本的運用。他們認為，必需的金融工作，應該由政府來担任，其形式或為低利放款，或則在公共衛生、營養及教育事業上直接放款，這種計劃雖然和我們與其他國家在經濟上及社會上的繼續合作政策互相吻合，但是，應用美國人民的稅款到海外的方法，在我看來都是不切實際而且和歷史的經驗以及美國人民大眾的意旨相違反的。這些工作之所以必需由私營企業來完成，共有下列幾項原因。

(一) 根據若干年來社會競爭過程的證明，私有財產和宗教及家庭制度一樣地都是文化的基石，除了應用的管制以外，任何對於私營企業的干涉都將造成生活與自由的損害，而生活與自由則正是我們所寶貴的。

近代的許多獨裁政府，它們雖然在表面上做出現代流線型的管理姿態，可是他們的制度却終於證明了其缺乏效能。尤其惡劣的是，這種獨裁政府毀壞了獨立、創造和機會。他們使每一個「個人」變成孤獨而脆弱，並且聽其處於野蠻的環境之下，假使我們不贊成在國內實行一切都被獨裁政府的方法，我們又何必將這種制度推行到國外？

(二) 根據一九四五年三月，美洲各國在墨西哥城舉行泛美會議時所通過的美洲經濟憲章，美洲各國共同宣稱贊成行動與機會的自由，促進並鼓勵私營企業，消除過度的國家經濟主義，保障對於外國資金，管理以及制度的公正平等待遇。

(三) 除了在戰爭的危險期中以外，政府很少于與合法的重要規律及合作範圍以外的商業行為。如果政府施行過份的對於私營企業的統制，就將不可避免地造成效率低與混亂的秩序。我個人在政府內外從事工作的經驗，已使我對此具有信念。私營企業，常常會以更聰敏的方法從事投資與開發。

(四) 由於我們已有的戰債，巨大支出及賦稅的負擔，迫使美國人民不得不通過國會議員來要求縮減美國在國外的投資。

當然，無可置疑的是千萬種美國的國外投資計劃，如果經由聰明的金融與技術的設計和實施，是可以造成優良結果的。

(五) 政府的國外金融業務，也應當予以限制，因為負責貸款或投資的政府官員，必需以此比較私營金融機關負責人更為謹慎的從事。至於私營金融的負責人，他可以根據董事會或股東賦予他的權力執行業務，或者他可以受權出售他們的證券。總之，私營企業的負責人員比較政府官員在應付事務上更為靈活。

(六) 舉辦貸款或投資，必需能順應環境及要求，但是如果進行交易的一方是政府機關時，負責的官員常常因為不得不苛執條件而使人感覺為強力的干涉。這是對於雙方都無趣的事，尤其是借款人更覺不滿，而由於美國政府在經濟軍事上的強大勢力，很容易使人有「金元外交」批評的，但是如果以私營企業代替時，就不致引起這種論調。我們希望避免這種情形，因為我們所決定的政策，乃是和鄰邦在互相尊重主權基礎上相處。

在精神原則上，我們既不企求也不接受因為貸款其他國家而獲得過份利潤，但是，如果貸款利用私人資本或其他方法進行，則可以取得較佳的收穫。

另一方面，我們如果想給予任何國家以相當的幫助，不論目標是怎樣值得稱賞，佔有劣勢的國家總不會願意接受的，因為沒有一個人喜歡作為被救濟的對象，友誼是不能夠購買的。

◎對外貸款原則

那麼，在什麼情形之下，才可以使美國政府向國外適當地舉辦貸款呢？我以為它的條件如下：

(一) 戰時對於重要物資如橡皮，鐵的生產的投資，這種投資的成本與經營情況都是次要的考慮，而私營企業則不堪難以避免損失。

(二) 長期的貸款——例如對英國的貸款，以及長期的投資——例如國際貨幣基金的投資，其目的在求防止世界性的經濟恐慌，而在世界性的經濟恐慌之中，美國是會受到和其他國家相等甚至超過其他國家的損害的。

(三) 對於曾受戰爭損害國家的救濟，這種救濟工作，私人組織既不能迅速動員應付，又不能有效的工作。

(四) 和地方利益有關事業，例如衛生文化事業，不完全是一種經濟性事業的創辦，其目的在激發他人的追隨而使這種事業獲得成功。這種事業，必需配合我們遠大的外交政策，以促成一個自由和平而繁榮的世界。

(五) 短期信用貸款，其目的在以資金協助我們的進出口事業，而這一方面的資金是難以得到的。

此外，另一種由我國政府和其他國家合作的方法是：舉辦貸款與投資，而使私營企業得以參加，這一種方法的例子便是國際建設開發銀行，我們在這一方面是有成就的。

很明顯地，我們政府不應當從事於危害美國投資或是國際貿易的金融活動。一般說來，我們可以從事金融活動，乃是以那些並不過份強調

國家主義而且追隨墨西哥都泛美會議中訂定的自由貿易政策，並無特殊法律限制的國家。

如果某一個國家的政府浪費或者誤用它的力量，例如過份地擴充軍備，則不僅有害於它的人民，而且也使它自身成為個居於劣勢的借款人。這樣的情形，必適用於濫用賦稅權力的國家，因為濫用賦稅力量的結果，破壞了事業創造，節儉和公共福利。

貸款的目的是使借款國家在經濟上得到一筆純淨的利潤，因此，美國政府不應當舉辦貸款以使其他國家以這筆借款代替已有的私營企業的貸款。

◎投資南美三十萬萬元

美國在其他美洲國家的直接投資，大約共有三十萬萬元，其中百分之七十六投於生產，公用事業以及天然資源的開發。至於歐洲在美歐各國的投資，則多半著眼於國際貿易方面，未曾使美洲國家的經濟潛力有所增加。美國的投資開闢了一種新的技術性的與工資優厚的職業出路。美國政府又建立了新的工業，並使美洲人民增加了購買力，以致使美洲各國政府增加稅收更是無疑的了。總之，美國投資在美洲各國完成了一件建設性的，極其有利於各國的事業。

會有人認為美國在南美洲油礦方面的投資獲得了極大利潤，這種批評實在是由於一種錯誤的了解。因為油源和礦產都是在遙遠的荒僻之區，開發所費的成本不下數百萬元，而且這是富於投機性的，可能數百萬元的投資毫無所得，因此這種投資不應當和購買公債一樣地獲得低微利潤，優厚的利潤是冒險的報酬。

另一方面，美國在南美洲從事經營的大公司也常常有助於當地政府舉辦的農業衛生和教育事業。除去經濟方面的不論，洛克菲勒基金在營養、衛生及教育方面從事的工作，久已獲得大眾的讚美。

此外，我不能不特別提出，美國勞工組織雖然沒有直接參加南美的活動，但是他們近幾年來是和南美工人保持接觸的，他們熱望南美工人的生活水準能被提高，同時並避免低工資的競爭。(美新聞處譯稿)

外地通訊

漢口最近金融恐慌之剖析及其對策(下)

吳祺方

四 市場現况一瞥

自商業信用完全破產、債務糾紛接踵而起之後，一般人依賴高利貸坐收厚利之美夢，突被驚醒。益以十月份物價漲勢甚猛，尤以花紗波動最烈，于是擁有游資之大戶或深納緊吐，裹足不前，暫存觀望，或轉目標于囤積居奇，重演其拿手傑作，市場銀根乃突然奇緊，若干公司行號擬週轉現鈔十萬元，亦稱難得，于是

附表(七)

漢口市停閉商店數目統計表▲三十五年四至十月▼

月份	停業家數
4	15
5	28
6	22
7	25
8	33
9	52
10	89
合計	264

—來源—

(漢口市警察局)

附表(八)

漢口市停閉工廠產店業別統計表▲三十五年八至十月二十日▼

業別	家數
油鹽	2
糧漆	10
食油	1
布疋	3
飲食	2
服裝	5
百貨	23
五金	6
銀首飾	2
造木	2
竹器	4
牲畜	1
髮理	3
旅行	3
藥行	3
西藥	2
香烟	7
文具	1
燃料	3
器器	4
鞋帽	4
器器	3
表表	2
合計	117

—來源—

(漢口市警察局)

平時賴盤剝借貸挪東補西以維持之各業店號，或以虧欠，或以累折，紛紛倒閉。同時司法尊嚴既因張九婆案而喪失，債務人更無所恐懼于法律之制裁，遂亦有以藉倒閉而詐欺取財者。據市警察局統計，本年四月份全市商家工廠停業者，合計不過十五家，而九月份即達五十五家，十月份停業商家竟達八十九家，且存貨盤價與虧蝕額比例，則低至一與十，倒閉狂潮有席捲整個工商業之趨勢。

因錢莊與工商界往來最為密切，不景氣之浪潮，遂首先波及錢業，空前危機，遂由工商界正式步入金融界。截至最近止，本市錢莊正式宣告倒閉清理者，已有永利、鴻裕、承德、永孚、有成、咸豐、等六家。而形同停業實已擱淺者亦幾及半數。開源等一、二家銀行亦有不穩風傳，至政府行局及實力較厚之商業銀行，信用放款早已停做，此時為保全自身免受牽累計，對於押匯及實物抵押借款，亦盡量緊縮，另一方面提存擠兌之風大起，整個金融界乃有岌岌不可終日之勢。

五 挽救方案

1 生產第一 漢口市之金融危機，乃整個國民經濟失調現象中之片斷，而生產問題，為國民經濟之重點。故挽救危機的基本和首要方案，實在于如何強化國內農工生產力，一方面使物資日增，物價得以平抑，一方面使國民所得普遍增加，購買力提高，工商業之繁榮賴以維繫。二者可收相輔相成之效，生產停頓與消費不足之苦悶，均得逐漸解除，有產斯有財，在民窮財盡之今日，中國應一切為生產而以「生產第一」為一切努力之基礎。欲強化國民生產力，必須掃出一切工農生產的障礙，建立

合理的對外貿易政策，以利用對外貿易發展國內經濟；決不能任令國際貿易來侵蝕國內農工業的基礎；實行進步的財政金融政策，不以生產事業為財政政策之犧牲品，發揚民間資本，遵照和平建國綱領中之經建方針，即重工業國營，輕工業民營，放棄與民爭利之作風；同時善用敵產，恢復交通，安定農村秩序，使農民安居樂業，增進農產，增加廣大農村人口之購買力，開發即為都市工商業奠定堅強基礎，國計民生可兩蒙其利。

2 促進出口調節進口 武漢為華中進出口貿易之樞紐，尤為我穀豬蠶桐油出口之中心；惟勝利後出口貿易情況，迄未臻理想之境。本年元月份出口統計，桐油不及八百公担，豬鬃不過一百二十公担，後雖逐月增加，至十月份桐油出口為二萬公担，豬鬃約三千公担，與戰前數字相若。故促進出口，鼓勵增產，小而言之，可以繁榮武漢，大而言之，實為平衡國家財政收支之先決條件；欲達此目的，必須以各種手段，設法減低出口貨之成本，如實行出口津貼制，仿照印度錫蘭茶葉輸出獎勵金之辦法，便利交通，減低運輸費用，免徵外銷物資貨物稅，對出口商優予保險率，加強商品檢驗工作，縮短檢驗時間，必要時實施收購政策等，似均為當務之急。另一方面由于生產萎縮，武漢一切日用品必需品，消費物資，幾均仰給外來；據長江區航政局航運統計表所載，十月份進口貨運即達十萬噸。故除民生必需品外，進口物資應以生產工具為主，而限制消費品之輸入，則武漢工商業始可賴以復蘇。

3 利率政策之再決定 我國政府行局，數年來均採取低利政策。根據央行規定日拆為每千元五角，重貼現六角，月息均不到百分之二，另在法令方面，如廢除比期制度，管理商業行莊存放利率，辦理各項低利貸款等，均是此一政策之實施。但由于通貨繼續膨脹，物價逐日高漲，一般工商業之利潤增多，遂對低利作無止境之需要，政府行局以通貨既已膨脹，自不敢亦不能作無止境之貸放。根據供求律，黑市利率遂作無止境之高漲，央行既失其領導作用，低利政策亦無從收獲其理想之效果。是以為治療此高利貸之病態，利率政策必須有所變更。且就利率本身之範疇言，本應為具備彈性的，換言之，即國家銀行對利率，須因時因地制宜，而暫時伸縮；然目前暗息極高，央行力量有限，既無法以相埒之息金存放，現況似將無法變動。故在實行新政策之前，又需有數項先決條件：

(一) 通貨不能再增發；通貨繼續增發，則商品價值與幣值水準，必呈相反的高速度之昇降，任何人為力量均不能挽回，實無法考慮利率之高低。

(二) 投資方針及技術問題：政府對所投資金，須有支配的深入力量，方可不使生產資本流為商業資本；生產能增加，利率自然下跌，故投資方針及技術，為利率政策成敗之關鍵。

(三) 貸放實力之獲取：獲取貸放實力，為利率政策之基石，我國目前情形，國內大量儲蓄已難望踴躍，故應洽借國外大量低利貸款

，以轉貸于生產事業，以敵偽產業出售款項專戶保管，作長期產業貸款之用。

(四) 取得銀行之合作：目前各行莊所營業務，頗雜無節，然除適合其自身要求外，實不足配合央行之措施；故應釐正各行業務，並使其專業化，分別由國家各行加以督導，並厲行管理及檢查制度，則利率始能完全控制；設長期產業貸款已照前述籌有來源，再補以深入之支配力量，使其不能轉變用途，幣值復因通貨之停止增發而漸趨穩定，則斯時國家行局以現有力量，即可致力于短期貸放之操縱，而壓低黑市利率矣。

4 舉辦工貨擴大農貨 工業發展之障礙雖多，而資金之匱乏，實為其逆轉之主因。武漢情形自未能例外。據工協鄂分會所擬定之貸款草案，請求總額為四百三十九億餘萬元；其中紗織染請貸一百四十三億、公開事業請貸一百一十五億、機械工業請貸六十七億，三者數字較大，願政府迄未予以注意。然民營工業與現存之生產力，當局均應予以珍視；對於較有希望而能發展之實業，予以低利貸款，乃政府應盡之義務；蓋既可減低生產成本，抑低售價，復可使獲得低利貸款之廠商，繼續維持營業，職工不致失業，減輕社會不安。然有人認為工貨將助長投機，膨脹通貨，實則貸款用之于有利生產事業，是生產性的，能增加物資的數量，即有自動回籠的性格，非可與一般軍政費支出相提並論。另一方面為增加農村生產力，減輕農民負擔，現行農貸辦法，亦必須予以強化與深入；本年度湖北全省農貸，僅及九億，杯

水車街，無濟於事，且貨放均在都市，鄉村農民鮮能沾其惠。

5. 加強押匯補助運輸 為促進貨運，扶助出口，政府對於轉運或出口業者，在採集、運輸、與包裝時，應予以低利之貸款，直接減除高利貸之威脅，即接卸減輕成本，降低物價。實行貸款之妥當辦法，莫過於押匯，而於時效數量及普遍各點，尤應特加注意。

6. 確立重貼現與轉抵押制度 今日中央銀行與一般銀錢業，已處於一種對立及脫節的狀態中；為加強其聯繫，並使央行履行一銀行之票據之任務，確立重貼現與轉抵押制度，一方面工商界須推行承兌匯票制度，使貨票據化；一方面銀錢業推行承兌貼現業務，以代替信用放款；必要時銀錢業以貼放于工商界之銀行，轉向中央銀行重貼現。苟能如此，則政府之低利與大量資金，可以通過一般行莊而更普遍深入於工商界，一般行莊亦因有特無怨，準備率可以大大減低，不必在市場上競拉存款，利率可以大減。同時游資因乏出路，亦必大量回歸銀錢業，則其結果，可收活潑金融與鞏固市場的雙重效果。

7. 設立銀錢業聯合準備庫及貸款銀團 錢業信用之堅強，為安定金融之要素。為恢復商業信用，消滅倒閉狂潮，中央實有迅速准本市銀錢業成立聯合準備庫之必要。同時武漢在淪陷時期，為日人從事華中經濟侵略之中樞，工商業所受摧殘極大，對救濟之需要至切，故組織本市貸款銀團以調劑金融，防止高利貸，又為不可或缺之要圖。日貸款銀團成立，復可為取締非法錢莊後可能引起之流動資金緊縮，預為準備，此二者，在上海均已實行，其制度與方法，可以倣效。

8. 嚴格取締非法錢莊貫徹金融檢查法令 由於錢莊設立勿需經過任何合法手續，即可正式營業，金融管理當局亦無從考核其資本，檢查

其帳目，一任其擾亂市場，操縱金融，此種無政府之怪現象，非任何地區所應有，政府必須澈底取締，貫徹檢查法令。

9. 取締賴債防止欺詐 前已言之，自張五婆案發生後，武漢賴債及藉倒閉或本逃匿，以圖詐取財財，已成社會上蔓延極廣之流行病。為挽救此種現象，司法機關應迅速有效的處理債務糾紛，訟費則寬予救助，合理利率之貸款，應加以合法保障，不能清償債務之工商業，應依破產程序辦理，有拐逃情況者，當通緝歸案，依法懲處。

10. 減輕工商業負擔 工商業負擔過重，為當前不可諱言之事實，在此復蘇時期，應斟酌減輕其捐稅，禁止非必要之勸募與攤派，評訂房租，取締挖費與押租等；而工資水準之厘定，尤為迫切問題，蓋工人生活提高之程度，必須與工農生產力相適應，目前通行工資決定，均以生活費指數為標準，但未能顧及各工廠生產能力是否伴隨指數上漲之倍數而上昇，且生產力又各有高低，負擔能力亦應各有差別，故應以同一標準厘定，實覺不安。使工農界長此負擔過重之勞動力，固將阻礙工農之發展，更絕非勞動階級之福。有人主張工人分紅制法，似為一值得考慮而與勞資協調精神吻合之辦法。

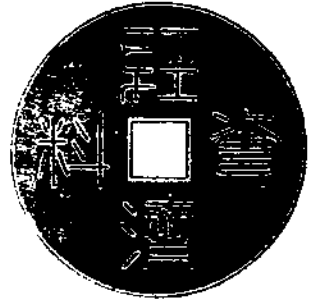
六 結 論

國家的經濟與財政，乃不可分割之整體。武漢目前所表現之種種危機，不過為我國國民經濟罪失調現象中，某些角度之反映。故欲挽救危機，必須整個國民經濟趨於正軌，實有待於舉國上下一致之努力。總之，合理的對外貿易政策，進步的財政金融設施，為發展生產之保證。生產事業發展後，物資始可增加，和平實現，全國統一，軍費減縮，收支平衡，乃通貨停止增發之前提；通貨停止增發後，幣值始可穩定，再輔以種種合理的治標的臨時措施，則種種問題自可迎刃而解矣。

北平批發物價指數表

算術平均 民國二十五年全年平均—100 (法幣本位)

項 目	米麵雜糧	其他食物及嗜好品	布疋及其原料	金 屬	燃 料	建築材料	雜 項	總 指 數
三十五年一月	175.101	210.612	378.302	136.933	139.545	110.060	171.197	216.012
二月	296.822	303.202	555.674	279.727	376.043	183.587	322.966	340.966
三月	287.318	327.049	581.419	372.845	440.704	273.344	372.697	372.636
四月	277.613	343.271	639.662	384.848	452.655	281.095	398.525	388.172
五月	415.858	370.950	628.034	426.225	327.133	294.646	469.323	428.590
六月	506.673	514.632	796.010	515.139	627.782	436.911	591.162	569.981
七月	655.752	541.237	719.539	479.668	701.711	539.381	635.837	621.413
八月	671.368	603.334	781.714	504.411	937.669	622.731	591.295	671.808
九月	751.062	706.314	964.708	899.313	1,297.001	779.730	780.058	831.114
十月	772.215	797.980	1,089.229	899.955	1,275.752	800.857	800.746	897.168
十一月	679.593	852.817	1,181.063	906.865	1,432.679	976.326	911.575	940.620



修正貨物稅條例

國民政府三十五年十一月二十六日公布，同日施行

第一條，本條例所載之貨物，不論在國內產製，或自國外輸入，除另有規定外，均依本條例征收貨物稅。第二條，貨物稅為國家稅，由財政部稅務署所屬貨物稅機關征收之。第三條，征收貨物稅之貨物分列如左：(一)捲煙，凡用捲煙紙捲成之紙捲煙，與用煙葉製成之雪茄煙，及其他洋式煙類均屬之。(二)薰煙葉，(三)洋酒啤酒，凡國內製造之洋式酒類，除火酒外均屬之。(四)火柴，凡硫化磷火柴，安全火柴均屬之，(五)糖類，凡紅糖、白糖、糖糖、冰糖、方糖、塊糖、精糖均屬之。(六)棉紗，凡機製本色棉紗，捻非棉紗，下脚棉紗及其他各類棉紗均屬之。(七)麥粉，凡機製麥粉半機製麥

粉均屬之。(八)水泥，凡機製水泥半機製水泥(代水泥)均屬之。(九)茶葉，凡紅茶、綠茶、磚茶、花茶、茶葉、茶梗、茶末均屬之。(十)皮類，一，凡熟皮及已硝皮貨，包括各種皮革、皮靴、皮毯及其他口硝皮貨均屬之。二，凡機製毛線、毛織物、毛製品，及雜他種纖維之成品均屬之。(十一)錫箔及迷信用紙，凡各種錫箔及迷信用紙均屬之。(十二)飲料品，凡汽水，菓子露汁，菓子露水等均屬之。(十三)化粧品，凡髮臘，髮油，香粉，胭脂粉，剃髮皂，唇膏，香水，指甲油，畫眉等均屬之。第四條，貨物稅稅率如左：(一)捲煙從價徵收百分之三十，(二)薰煙葉從價徵收百分之三十，(三)洋酒啤酒從價徵收百分之百，(四)火柴從價徵收百分之二十，(五)糖類從價徵收百分之二·五，(六)棉紗從價徵收百分之五，(七)麥粉從價徵收百分之二十五，(八)水泥從價徵收百分之十五，(九)茶葉從價徵收百分之十，(十)皮毛從價徵收百分之十五，(十一)錫箔及迷信用紙從價徵收百分之六十，(十二)飲料品從價徵收百分之二十，(十三)化粧品從價徵收百分之四十五。

第五條，課征貨物稅之貨物，應以出產地附近市場每三個月平均之批發價格為完稅價格之計算根據。前項平均批發價格，包括甲該貨完稅價格，乙原納貨物稅之數即該貨物完稅價格應征稅率之數，丙由出產地運達附近市場所需費用，定為完稅價格百分之十。一產地附近市場之平均批發價格 $\times 110\% + 10\%$ 該貨物稅率之數 \div 由產地至附近市場所需費用即 110% 核定之完稅價格。

征收貨物稅之貨物，為便利稽征計，財政部得斟酌情形，採行分級稅率，其分級計稅辦法，由財政部定之。第六條，各種貨物稅貨物售價之調查，物價指數之編製，以及完稅價格之評定修訂等項，由稅務署設置評價委員會辦理，其辦法由財政部定之。前項評價委員會，應由財政部酌聘關係部主管人員充任評價委員。第七條，第三條所載之貨物，凡由國外輸入者，除繳納關稅外，應按照海關估價，折合法幣數，徵收貨物稅。第八條，完納貨物稅之貨物，運銷國內，地方官一律不得重徵任何稅捐。完納貨物稅之貨物，於出口時，退還其稅款。第九條，凡徵收貨物稅，國內出產之貨物，應由各該管貨物稅分

局派員駐廠或駐場徵收，其有特殊情形者，得由稅務署直接派員徵收，其不便派員駐廠或駐場者，得由該管貨物稅機關查明產額，分期徵收，或由商人報請當地主管貨物稅機關，依法徵收。第十條，貨物完納貨物稅後，依左列規定，核發完稅憑證，方准行銷。一，捲煙，火柴，洋酒，啤酒，飲料品，化粧品等項，應由駐廠人員或經徵機關於(一)捲煙最小包裝，(二)火柴每十小盒包裝，(三)洋酒、啤酒、飲料品，最小容器封口處，(四)化粧品最小容器或規定包裝單位封口處，發貼查驗證，箱或包件面發發運照。二，棉紗、薰煙葉，糖、水泥，茶葉，皮毛，錫箔及迷信用紙等項，由駐場人員或經徵機關發完稅照，並於包件上監貼印照。三，麥粉應由駐廠人員或經徵機關填發完稅照。已稅貨品分運時，由主管貨物稅機關核發分運照，其須改裝者，並在改裝包件上，監貼改裝證或改裝證。

第十一條，凡產製運銷銷售或代客買賣貨物稅貨物之公司、廠、行棧商人及貨物持有人，有左列行為之一者，沒收其貨件，並處比照所漏稅額十倍以下之罰鍰，其觸犯刑事部份，應依刑法處斷。(一)私製貨物稅貨物者，(二)以未稅貨物私運私售者，(三)購買未稅貨物私自加工，(四)運銷貨物稅貨物，並無照證或貨物照證不符，以經稅務機關查係漏稅者，(五)

以高價貨物冒充低價漏稅者，(六)以高價貨物夾低價或其他貨物內漏稅者，(七)超過包裝器之標準數量或重量漏稅者，(八)廠存貨物數量與帳表不符，確係漏稅者，(九)以多報少查係漏稅者，(十)將完稅照，運照，分運照，印花查驗證，印照，或改裝證，改裝證，私自改竄或重用者，(十一)印花查驗證印照或改裝證，改裝證，不實貼於包件或容許者，(十二)偽造完稅照，運照，分運照，印花查驗證印照，改裝證，改裝證，或機關發給使用濫混漏稅或冒領退稅者，(十三)國外輸入之貨物稅貨物於進口時，不遵規定申請完稅者，前項漏稅貨物，如已出售不能沒收者，除依法追罰並追繳貨價外，仍責令補稅，凡私製貨物稅貨物，除依本條規定沒收其貨件外，其供私製用之機件，用具及原料，並得沒收之。

第十二條 凡產製運儲銷售及代客買賣貨物稅貨物之公司，廠號，行棧商人及貨物持有人，有左列行為之一者，處五千元以下之罰鍰。(一)未遵規定辦理登記者。(二)未遵規定手續報告或報告不實者。(三)完稅貨物外運，或改運他處未經換領分運照者。(四)完稅起運之貨物，中途銷售，未經報請當地稅務機關核准者。(五)完稅起運之貨物，未遵規定報請查驗，擅自運銷者。(六)將已貼印花舊證，舊照撕揭預備重用查有證據者。(七)將舊印花照查驗證之包

裝容器，未經洗刷私自入廠者。(八)抗拒檢查者，其觸犯刑事部份，應依刑法處罰，第十三條 凡國內捲煙廠及經營紙業商人，非經稅務署及所屬主管貨物稅機關核准，不得製銷運捲煙用紙，違反前項規定，應沒收其貨品，並按抵償處以十倍以下之罰鍰，並得停止其營業，其製銷運捲煙用紙，不遵規定報告及報告不實者，處五千元以下之罰鍰，第十四條 前三條之罰鍰及前條之停止營業，由法院裁定行之，對於前項裁定，如認為失當，得於五日內抗告，但不得再抗告，第十五條 凡商人欠繳之稅款及沒收貨物之貨價，貨物稅機關得請法院限期繳納，逾期不繳納者，由法院強制執行之，第十六條 關於各項貨物稅之稽徵、登記、查驗及捲煙用紙之製銷運規則，由財政部擬訂，呈請行政院核定之，第十七條 本條例自公布日施行。

修正房租條例

國民政府十二月四日修正公布

第一條 各市縣征收房租依本條例之規定。
第二條 凡未依土地法征收土地改良物稅之市縣政府所在地，及其他商務繁盛市鎮，住戶聚居在五百戶以上之房屋，均應征收房租，但不得以其他任何名目征收附加稅捐。
第三條 房租向房屋所有人征收之，其設有典權者，向典權人征收之。

第四條 房租捐率如左：營業用房屋出租者，不得超過其全年租金百分之十；自用者，不得超過其房屋現值百分之十二；住家用房屋出租者，不得超過其全年租金百分之五；自用者，不得超過其房屋現值百分之五；凡發生房屋恐慌之都市，經市縣參議會之議決，得征收空房租，空房租分別按營業房屋，住家房屋，比照前項各款，自用房屋捐率加倍征收之，征收空房租之都市，對於在征收空房租期內，新建之房屋，應免徵其房租一年。
第五條 房租繳納地方習慣，得按月或按季定期征收之。
第六條 左列房屋，免徵房租：(一)政府機關及公立學校所有之自用房屋及員生宿舍，(二)居民自用之房屋，每人未超過一間者，(三)毀損不堪居住之房屋。
第七條 出租房屋應征稅額，以其租約所載之租金及押租利息合併計算，其以實物為押租者，按照價值估定之，自用房屋應征稅額，依房主自報房屋現值核算，前項押租利息，應參照當地銀行定期存款利率計算，前項租金或房屋現值征收機關認為不實時，得予估定，如有爭執，得交由房屋評價委員會評定之，房屋評價委員會之組織規程，由財政部定之。
第八條 凡轉租之房屋，其轉租租金，超過原租金者，其超過部份應納房租，由轉租人負擔。

第九條 出租或轉租之房屋，應納房租，得由承租房客代繳抵付房租，但第八條應納之房租，向轉租人征收之。
第十條 出租房屋應自出租之日起，十日內由出租人申報租額；自住房屋，應自居住之日起，十日內或房屋出空後二十日內，由房主申報之。
第十一條 房產所有權人，或其典權人，隱匿房產不報，或以不正當方法希圖短漏捐額者，除責令補繳應納捐額外，並照短漏捐額處以三倍以下之罰鍰，轉租人隱匿不報或短漏捐額時，亦同。
第十二條 房租延征收期限逾期不繳者，依左列情形分別加收滯納金，逾期三個月以上者，主管征收機關，並得移請法院追繳之。(一)逾限一月者，照所欠捐額，加收滯納金十分之二；(二)逾限二月者，照所欠捐額，加收滯納金十分之五；(三)逾限三月以上者，照所欠捐額，加收滯納金一倍。
第十三條 本條例之罰鍰，由法院以裁定行之，對於前項裁定得於五日內抗告，但不得再抗告，法院得酌定期限，令受罰人繳納罰鍰及應追繳之金額，逾期不繳者，強制執行之。
第十四條 房租征收細則，由各省市政府依本條例擬定，送請財政部核定之，房租之征收率，由各省市政府依法分別擬訂，提經市縣參議會議決，層轉財政部備案。
第十五條 本條例自公布日施行。

土地法 (四續)

第四編 土地稅

第一章 通則

第一百四十三條 土地及其改良物除依法免稅者外依本法之規定徵稅

第一百四十四條 土地稅分地價稅及土地增價值稅二種

第一百四十五條 土地及其改良物之價值應分別規定

第一百四十六條 土地稅為地方稅

第一百四十七條 土地及其改良物除依本法規定外不得用任何名目征收或附加稅款但因建築道路堤防溝渠或其他土地改良之工程工程所需費用得依法征收工程受益費

第二章 地價及改良物

良物

第一百四十八條 土地所有權人依本法所申報之地價為法定地價

第一百四十九條 市縣地政機關辦理地價申報之程序如左：
一、查定標準地價
二、業主申報
三、編造地價冊

第一百五十條 地價調查應抽查最近二年內土地市價或收益價格以為查定標準地價之依據其抽查宗數得視地目繁簡地價差異為之

第一百五十一條 依據前條調查結果就地價相近及地段相連或地目相同之土地劃分為地價等級並就每等級內抽查宗地之市價或收益價格以其平均數或中數為各該地價等級之平均地價

第一百五十二條 每地價等級之平均地價由該管市縣地政機關報呈該管市縣政府公佈為標準地價

第一百五十三條 標準地價之公佈應於開始土地總登記前分區行之

第一百五十四條 土地所有權人對於標準地價認為規定不當時如有該區內同等級土地所有權人過半數之同意得於標準地價公佈後三十日內向該管市縣政府提出異議市縣政府接受前項異議後應即提交標準地價評議委員會評議之

第一百五十五條 標準地價評議委員會之組織規程由中央地政機關定之前項委員會委員應有地方民意機關之代表參加

第一百五十六條 土地所有權人聲請登記所有權時應同時申報地價但僅得為標準地價百分之二十以內之增減

第一百五十七條 土地所有權人認爲標準地價過高不能依前條為申報時得聲請該管市縣政府照標準地價收買其土地

第一百五十八條 土地所有權人聲請登記而不同時申報地價者以標準地價為法定地價

第一百五十九條 每縣市辦理地價申報完竣即應編造地價冊及總

戶冊送該管市縣財政機關
第一百六十條 地價申報滿五年或一年屆滿而地價已較原標準地價有百分之五十以上之增減時得重新規定地價適用第一百五十條至第一百五十二條及第一百五十四條至第一百五十六條之規定

第一百六十一條 建築改良物之價值由該管市縣政府機關於規定地價時同時估定之

第一百六十二條 建築改良物價值之估計以同樣之改良物於估計時為重新建築需用費額為準但應減去因時間經濟所受損耗之數額

第一百六十三條 就原建築改良物增加之改良物於重新估計價值時併合於改良物計算之但因維持建築改良物現狀所為之修繕不視為增加之改良物

第一百六十四條 市縣地政機關應將改良物估計價值數額送經標準地價評議委員會評定後報請該管市縣政府公佈為改良物法定價值並由市縣地政機關分別以書面通知所有權人

第一百六十五條 前條受通知人認爲評定不當時得於通知書達到後三十日內聲請標準地價評議委員會重新評定

第一百六十六條 建築改良物之價值得與重新規定地價時重為估定

第二章 地價稅

第一百六十七條 地價稅照法定地價按年徵收一次必要時得准分

兩期繳納
第一百六十八條 地價稅補法
地價按累進稅率徵收之
第一百六十九條 地價稅以其法定地價數額千分之十五為基本稅率

第一百七十條 土地所有權人之地價數額未超過累進起點地價時依前條稅率徵收超過累進起點地價時依左列方法累進課稅
一、超過累進起點地價在百分之五十以下者其超過部份加徵百分之

二、超過累進起點地價百分之五十以下者除按前款規定徵收外就其已超過百分之五十部份加徵百分之

三、超過累進起點地價百分之一千五百以下者除按前款規定徵收外就其已超過百分之一千部份加徵百分之五以後每超過百分之一百就其超過部份加徵百分之五以加至千分之五十為止

第一百七十一條 前條累進起點地價由各省及院轄市政府按照自住自耕地地必帶面積參酌地價及當地經濟罪狀擬定呈請行政院核定之

第一百七十二條 地價稅向所有權人徵收之其設有典權之土地由典權人繳納不在地主之土地其地價稅得由承租人代付在當年應繳地租內扣還之

第一百七十三條 私有空地經限期強制使用而逾期未使用者應於依法使用前加徵空地稅(下接23頁)

民國三十五年十二月份月上旬

北平每旬商情

(價格單位：法幣元)

類別	名稱	單位	1日	2日	3日	4日	5日	6日	7日	8日	9日	10日	本旬平均價	上旬平均價	本旬比上旬增減%	
金銀	赤白銀美	兩兩枚元	332,000	332,200	320,000	315,000	319,000	327,000	325,000	320,000	319,000	315,000	322,420	292,150	+10.3%	
	金銀元鈔	兩兩枚元	2,800	2,960	2,820	2,900	2,760	2,600	2,620	2,600	2,640	2,600	2,736	2,679	+2.1%	
食糧	大麵粉(一等)	百斤	78,500	78,000	76,000	76,000	66,000	66,000	66,000	66,000	68,000	70,000	71,200	78,500	-8.9%	
	小麵粉(二等)	百斤	39,000	39,000	30,000	38,000	38,000	38,000	38,000	38,000	31,000	38,000	38,300	37,300	+2.8%	
	地米	百斤	32,000	32,000	32,000	31,000	31,000	31,000	31,000	31,000	31,000	31,000	31,300	31,300	-	
	小米	百斤	18,000	18,000	18,000	17,000	17,000	17,000	17,000	17,000	17,000	17,000	17,300	17,650	-2.0%	
	麥麵	百斤	53,500	53,500	55,000	53,000	52,000	51,000	51,000	51,000	51,000	51,000	52,300	50,400	+3.9%	
	豆	百斤	64,000	64,000	64,000	64,000	64,000	64,000	64,000	64,000	64,000	64,000	64,000	64,000	-	
	麵	百斤	22,000	22,000	22,000	22,000	22,000	22,000	22,000	22,000	22,000	22,000	22,000	22,700	-3.1%	
	油	百斤	18,000	18,000	18,000	18,000	18,000	18,000	18,000	18,000	18,000	18,000	18,000	18,350	-1.9%	
	肉	百斤	26,000	26,000	26,000	26,000	26,000	26,000	26,000	26,000	26,000	26,000	26,000	26,300	-1.1%	
	其他貨物	生油	斤	1,420	1,420	1,420	1,420	1,420	1,420	1,420	1,400	1,400	1,400	1,412	1,322	+6.8%
豬肉		斤	1,000	1,000	1,000	1,000	1,000	1,000	1,000	1,000	960	960	988	1,000	-1.2%	
牛肉		斤	1,800	1,800	1,800	1,800	1,800	1,800	1,800	1,800	1,800	1,800	1,800	1,650	+9.1%	
羊肉		斤	1,300	1,300	1,300	1,300	1,300	1,300	1,300	1,300	1,300	1,300	1,300	1,300	-	
牛奶		斤	1,800	1,800	1,800	1,800	1,800	1,800	1,800	1,800	1,800	1,800	1,800	1,800	-	
白食		斤	2,600	2,600	2,600	2,600	2,600	2,600	2,600	2,600	2,600	2,600	2,600	2,670	-6.4%	
乾菜		斤	2,400	2,400	2,400	2,400	2,400	2,400	2,400	2,400	2,400	2,400	2,400	2,350	+5.2%	
白食		斤	100	100	100	100	100	100	100	100	100	100	100	100	-	
白食		斤	130,000	130,000	130,000	130,000	130,000	130,000	130,000	130,000	130,000	130,000	130,000	130,000	130,000	-1.6%
日用品		柴	包	880	880	880	880	880	880	880	880	880	880	880	880	-
	煙	包	12,000	12,400	12,000	11,500	11,200	11,800	11,800	12,000	12,000	11,000	11,000	11,690	12,540	+6.9%
	煤	包	3,900	4,000	4,000	4,000	4,000	4,000	4,000	4,000	4,000	4,000	3,990	3,990	-	
	煤	包	1,200	1,200	1,200	1,200	1,200	1,200	1,200	1,200	1,200	1,200	1,200	1,200	-	
	煤	包	150,000	160,000	160,000	160,000	160,000	160,000	160,000	160,000	160,000	160,000	160,000	160,000	+6.0%	
	煤	包	42,000	44,000	44,000	44,000	45,000	45,000	45,000	45,000	45,000	45,000	44,500	42,000	+6.0%	
	煤	包	16,000	16,000	16,000	16,000	16,000	16,000	16,000	16,000	16,000	16,000	16,000	16,000	-	
	煤	包	103,000	103,000	102,000	100,000	98,000	99,000	99,000	99,000	99,000	98,000	98,000	101,200	101,200	-1.2%
	煤	包	151,000	150,000	147,000	145,000	143,000	143,000	143,000	143,000	143,000	141,000	141,000	144,700	147,900	-2.2%
	煤	包	150,000	150,000	148,000	143,000	142,000	142,000	142,000	142,000	142,000	140,000	140,000	143,700	147,000	-2.2%
棉紗布	紙	令	45,000	45,000	45,000	45,000	45,000	45,000	45,000	45,000	45,000	45,000	45,000	45,000	-	
	紙	令	24,000	24,000	24,000	24,000	24,000	24,000	24,000	24,000	24,000	24,000	24,000	24,000	-	
其他	針	令	600	600	600	600	600	600	600	600	600	600	600	600	-	
	針	令	700	700	700	700	700	700	700	700	700	700	700	700	-	
其他	針	令	2,500	2,500	2,500	2,500	2,500	2,500	2,500	2,500	2,500	2,500	2,500	2,500	-	
	針	令	2,500	2,500	2,500	2,500	2,500	2,500	2,500	2,500	2,500	2,500	2,500	2,500	-	

前項空地稅不得少於應繳地價之三倍不得超過應繳地價之十倍
 第一七十四條 私有荒地經限期強制使用而逾期未使用者應於依法使用前加徵荒地稅
 前項荒地稅不得少於應繳地價之三倍不得超過應繳地價之十倍
 第一七十五條 不在地主之土地其地價稅應照應繳之數加倍徵收之

第四章 土地增

第一七十六條 土地增稅之徵收標準
 第一七十七條 土地增稅之徵收標準
 第一七十八條 土地增稅之徵收標準
 第一七十九條 土地增稅之徵收標準
 第一八十條 土地增稅之徵收標準
 第一八十一條 土地增稅之徵收標準
 第一八十二條 土地增稅之徵收標準
 第一八十三條 土地增稅之徵收標準
 第一八十四條 土地增稅之徵收標準
 第一八十五條 土地增稅之徵收標準
 第一八十六條 土地增稅之徵收標準
 第一八十七條 土地增稅之徵收標準
 第一八十八條 土地增稅之徵收標準
 第一八十九條 土地增稅之徵收標準
 第一九十條 土地增稅之徵收標準

之稅率按左列之規定
 百分之十以下者徵收其增值實數
 百分之十以上者徵收其增值實數
 百分之二十以上者徵收其增值實數
 百分之三十以上者徵收其增值實數
 百分之四十以上者徵收其增值實數
 百分之五十以上者徵收其增值實數
 百分之六十以上者徵收其增值實數
 百分之七十以上者徵收其增值實數
 百分之八十以上者徵收其增值實數
 百分之九十以上者徵收其增值實數
 百分之百以上者徵收其增值實數

第五章 土地改

第一九十一條 土地改良物之徵收標準
 第一九十二條 土地改良物之徵收標準
 第一九十三條 土地改良物之徵收標準
 第一九十四條 土地改良物之徵收標準
 第一九十五條 土地改良物之徵收標準
 第一九十六條 土地改良物之徵收標準
 第一九十七條 土地改良物之徵收標準
 第一九十八條 土地改良物之徵收標準
 第一九十九條 土地改良物之徵收標準
 第二百條 土地改良物之徵收標準

請看 異軍突起一鳴驚人之一

文華半月刊

搜羅各地書報雜誌
 摘取全國文章精華

創刊號至第四期均已出版 定價三百元

徵求基本訂戶 半年以上六折

社址：北平東四條鐵匠營三號 電話：四〇一八八三
 代訂處：北平王府大街74號民生電台 電話：五〇五七七

四大特點
 袖珍型 綜合性 知識庫 趣味府

廣告價目

全頁	六萬
半頁	三萬
四分之一頁	一萬五千

中華民國三十五年十二月十二日

北方經濟旬刊

逢二出版

第一卷 第十七期
 每期定價三百元 每月九百元

發行及編輯者：北方經濟建設協會研究部
 電話四局一八八三號

代表人：李壽、李固、李豐、李義、李川、李民

印刷者：北方經濟建設協會出版部
 電話四局一八八三號

經售處：全國各大書店均有代售

北經內
平中政
郵華部
政郵種
管政誌
國登記
局配證
執爲京
照第一
第類字
六新第
六開八
六紙三
號類號

准核部政財

號分平北號銀公發仁

辦理存款及商業銀行
匯兌
一切業務

復業伊始

優待顧客

手續簡便

存取迅速

通匯地點

太原 天津 石莊
榆次 太谷 祁縣
平遙 臨汾 上海
重慶 成都 西安

地址：北平市前外觀音寺街九八號

電話(三局) 〇〇八九
〇〇三七
四六六五

司公限有份股行中

部業事化文

目項業營

經售中外圖書
雜誌教科書等
各種教育用品
代辦印刷發行
出版事務新自
上海運到大批
新書並由美國
購到名牌鉛筆
新張伊始
廉價九扣

地址：北平南池子七十九號
電話：五局〇二四〇

本期定價三百元