

606/7

農林牧畜水利報告

民國十七年十二月

2. 4 視察山西農林牧畜水利報告

謝嗣幾

北京

完國齋

大陞

山西為西北高原之區地勢傾向東南西帶黃河東阻太行完國齋大陞
氣候每年患旱全省山脈縱橫平均佔平地二分之一民風儉樸和平終歲
勤劬以務農為本惟以省南北相距近二千里氣候寒暖相殊其影響於
農產及農民生活情況關係實大特就其三舊道區分述梗概

一省北舊雁門道屬氣候異常寒冷土質多為砂土荒寒貧瘠民生極苦
農產主要為燕麥(晉人曰筱麥)春種秋收之春麥與穀子高粱次之雜谷則
鮮能生長者副產多為牧畜管涔五台句注諸山峰巒起伏在寧武之
西多杆棒之天然林為山西出木材之區在五台繁峙有小部分榆樺之天
然林多係五台山寺院所有雁門關外荒寒較關內尤甚不過筱麥生長
愈寒之地愈為適宜其產量亦愈多耳人民以無普通農產終歲忙碌衣食
猶虞不足故受教育識字者殊屬寥寥

二 舊冀寧道屬為省城附近及省東南部分近省各縣即不似雁北荒寒土地膏腴農產如小麥高粱谷子雜谷產量豐饒餘如牧畜植棉養蠶亦為重要副產人民生活較省北為好省西方山有黑松柈樺白楊之天然林歷年經土人濫伐墾植山坡以致土層剝削不能涵養水源此為受山洪之災與旱災之主要原因省東南部分處太行山脈環繞中絕少平原農地多為階級山坡各支流皆迤邐而南由沁水流入豫境會於黃河此域潞澤煤鐵之豐美為全國之冠小麥穀子高粱為農產主要棉蠶牧畜養蜂等副產亦復不少靈石沁源綿山尚有小部分之柈黑松黃松白松之天然林其餘童山禿禿觸目盡是每年水旱兩災時不能免農民衣食尚足自給平民教育不甚發展

三 舊河東道屬右有呂梁山脈左為霍山山脈地勢尚稱平行西臨黃河中貫汾水土地肥沃農產豐饒小麥高粱谷子為其主要植棉之盛甲於

全晉村落相望民物殷阜洵為三晉富庶之區也解縣有東中西三鹽池鹽業由一百五十公司經理行銷陝豫楚北諸省為一大利源總之山西因天然氣候與地勢關係雨澤稀少每年僅六七月間時行暴雨或冬季降一二次大雪除此則多在乾旱中夏季暴雨因無森林之故不能調和氣候涵養水源保護山冲以致時釀洪水之災全省大部分之大好黃壤農地又因此而常受旱害減少或絕無收成今歲晉北米雹洪水之災秋未受損者不少晉南自六月至今未雨秋季既無收穫冬麥更未下種赤地千里流亡載道小麥麵粉每劬價值二角猶不易購樹皮樹根剝掘幾遍災荒可謂奇重若政治安定廣造森林振興水利發展農業增加生產預防儲蓄即小有災荒又何至廣大農區時演饑饉奇災民國七八年間省長閻百川氏精心規畫全省民生實業水利大計按照全省山地河流配設林區凡七他如交換種子改良農業獎勵植棉提倡水利均極實際從事迨成效漸著而軍

事忽興遂致多所停滯茲就視察農民狀況以及各農林機關實況分別
表列說明于后

山西舊雁門道屬農民調查表

一 舊三道區農民調查表

農民概況

雁門關外荒寒僅能出產燕麥人民無普通農產生活極苦關內較好

農村組織

凡滿百戶之村莊或聯合數村莊在百戶以上者為一編村設村長一人村副一人其戶數較多者增設村副至多不得過四人不滿百戶之村莊因特別情形不便聯合他村者亦得自成一編村如係聯合數村為一編村者以戶數最多之村為主村餘為附村二十五家為間五家為鄰村長村副間長鄰長由本村間鄰居民會議選舉之並選舉村監察委員息訟會公斷員村內設(1)村民會議(2)村公所(3)息訟會(4)村監察委員會(5)保衛團五部

農村經濟

- 1 經濟組合 間有如南路抽籤會者北地喜收羊每家養羊數十頭各家共僱一收夫放牧頗為經濟
- 2 農產及副產 省北如忻縣定襄崞縣代縣五台南部有春種秋收之麥其外荒寒頗甚燕麥為農產主要副產多牧畜
- 3 農戶自耕農百分之六十五半自耕農百分之二十佃農百分之四僱農百分之一
- 4 農產收成 水地每畝收春麥二斗至三斗高粱穀子二斗至四斗旱地每畝收春麥一斗至二斗高粱穀子一斗至三斗雁北多山坡地燕麥生長適宜每畝收二斗至四斗(每斗二十五斤)
- 5 農民經濟負擔 甲租金 土地平均每畝每年租洋一元 乙國稅縣稅及村內雜稅每年每畝約納內一角五分

省北近省各縣村設有國民學校通俗圖書室閱報室男童入學者百分之八十女童入學者百分之十五雁門關外各縣村小學不能普遍間有圖書館閱報室男童入學者百分之四十女童入學者百分之七

農村的方面
農村的方面
農村的方面

民風儉樸和平耐勞苦講理性守秩序

好迎神賽會演戲酬神拜佛等迷信
女子多纏足不信勸導婚姻多買賣式尤以農家男子自訂婚至結婚須費二三百元平素重男輕女生女多僅留一二餘均溺斃此種慘無人道不以為怪當局正謀嚴厲禁止

備

表內所云水地謂能得河流溝渠灌溉之地
關內各縣本年多受洪水水電之災人民生活較往年更苦
關外迭遭戰事人民受兵災甚重幸本年燕麥收成尚足

攷

山西省舊河東道屬農民調查表

<p>農民概況</p>	<p>河東各縣土地肥沃氣候適宜農產豐饒人民生活優裕教育普及</p>
<p>農村組織</p>	<p>凡滿百戶之村莊或聯合數村莊在百戶以上者為一編村設村長一人村副一人其戶數較多者增設村副至多不得過四人不滿百戶之村莊因特別情形不便聯合他村者亦得自成一編村如係聯合數村為一編村者以戶數最多之村為主村餘為附村二十五家為鄰五家為鄰村長副閻長鄰長由本村閻鄰居民會議選舉監察委員息訟會公斷員村內設(1)村民會議(2)村公所(3)息訟會(4)村監察委員會(5)保衛團五部</p>
<p>農村經濟</p>	<p>1 經濟組合 河東各縣村農民多喜組織一種十人以上投資抽籤會輪流抽籤得會富者藉以儲蓄貧者得資救急並可得此一巨款以舉辦一種企業 2 農產及副產 省南韓侯嶺以南氣候稍暖土地肥沃農產以小麥為大宗高粱穀子以及雜糧產量亦多植棉素盛牧畜蠶業養蜂等副產較少 3 農戶自耕農百分之六十五半自耕農百分之二十佃農百分之二僱農百分之一 4 農家收成 水地每畝收小麥一石至一石四斗高粱穀子一石至二石旱地每畝收小麥四斗至六斗高粱穀子四斗至八斗 5 農家經濟負擔 甲租屋水地每畝平均每年租洋四元二角 乙國稅縣稅及村內雜稅每年每畝約納大洋三角七分</p>
<p>農村教育</p>	<p>河東各縣村均設有國民學校通俗圖書室閱報室男童大都入學女童入學者百分之六十教育尚稱普及</p>
<p>農村習俗</p>	<p>好的方面 民風儉樸和平恪守秩序講理性婦女放足者較北路為多農家婦女多幫助男子耕作 壞的方面 迎神賽會演劇酬神拜佛等迷信未除婚姻多買賣式農家男子自定婚至結婚須費三四百元</p>
<p>備攷</p>	<p>本年河東各縣大旱自六月至今未雨農產一無所獲小麥亦未下種赤地千里流亡載道據土人云數十年無此奇災 水地云者謂能得河流溝渠灌溉之地旱地則聽天雨不能得河流灌溉之利</p>

山西省舊冀寧道農民調查表

農民概況	近省各縣如太原陽曲清源太谷榆次祁縣平遙等縣農產豐饒生活優裕又因附近省城稍習文化器具普通知識潞澤各縣多山民生稍苦距省又遠頗多閉塞
農村組織	農村組織與上兩表相同
農村經濟	<p>1 經濟組合 各村人民多有以上組織一種投資和籤會輪流抽籤得會錢富者可以儲蓄貧者可以救急</p> <p>2 農產及副產 近省各縣平原較多農產如穀子高粱小麥為大宗副產以畜牧為主蠶桑次之潞澤各縣多山高粱穀子小麥為主雜谷次之牧畜蠶桑養蜂亦不少</p> <p>3 農戶 自耕農百分之六半自耕農百分之二十佃農百分之四僱農百分之十六</p> <p>4 農家收成 水地小麥每畝收一石至一石二斗高粱穀子一石至二石旱地小麥每畝收四斗至六斗高粱穀子四斗至八斗(每斗二十五斤)</p> <p>5 農民經濟負擔 甲租金水地平均每畝租洋四元 乙國稅縣稅及村內雜稅每年每畝約納內三角五分</p>
農村教育	近省各縣每村設有國民學校男重大都入學女童入學者百分之三十潞澤各縣各村國民學校不普遍男重入學者百分之七十女童約百分之十各村間有通俗圖書館閱報室等設置
農村習俗	<p>好的方面 民風勤儉樸實和平恪守秩序講理性</p> <p>壞的方面 迷信好佛迎神賽會演劇潞澤各縣山村女子多纏足甚小不信勸導婚姻多買賣式尤以農家男子自定婚以至結婚須三百元</p>
備攷	<p>本年此區各縣春夏季先受山洪之災繼遭水雹之害農產損害約百分之二十但秋季得雨數次小麥油菜碗豆均得下種</p> <p>水地若能得河流溝渠灌溉之謂也</p> <p>穀子即小米為北方農產</p>

二 農桑總局之調查

附山西省各縣及農業機關特產種子一覽表

該局成立於民元彼時僅城內桑場九百七十五畝規模甚小無甚發展迨至民五省長閻百川氏注重實業始將該局經費增至兩萬餘元並令各縣成立農桑分局秉承總局施業計劃向民間發展其進行方針(一)山西未有之農產物適宜於本省氣候土質者輸入之(二)山西向有之農產物不優美改良之(三)山西向有之農產物已屬優美者保守之於是省城南門外所購鹼地內闢作林牧場於首義門外設置農場徵集各國各省各縣之優異農產種籽分別土肥確實試驗並試種區田培養林苗改良羊種以及甜菜製造糖酒並設蠶桑模範工廠製絲織各品成績均尚陳列燦然可觀不幸軍興以後經費減至三千餘元進行遂因停滯茲就觀察所得列表於后

山西省各縣及農業機關特產種子一覽表

種子名稱	出產地	播種期	播種法	適宜土壤	肥料種類	培護法	收穫期	每畝畧量	價格
美國考老小麥	農事專門學校	白露	條播	砂質壤土	堆肥及廐肥	苗出土後注意中耕及灌溉	夏至小暑	一、二〇〇	每斗價〇〇六〇
美國砂糖	農事專門學校	立夏	點播	肥沃壤土	堆肥及廐肥	苗出土後行二次間	秋分	一〇〇	〇、二八
美國龍舞扶陸黃玉蜀黍	農事專門學校	立夏	點播	肥沃壤土	堆肥及廐肥	苗出土後行二次間	秋分	一五〇	〇、二〇
美國金克	農事專門學校	穀雨	點播	砂質壤土	堆肥及廐肥	苗出土後行二次間	白露	七〇〇	每斗價〇、一〇
美國佛羅里達	農事專門學校	穀雨	點播	砂質壤土	堆肥及廐肥	苗出土後行二次間	白露	六〇〇	〇、一〇
江西白扁	農事專門學校	穀雨	點播	肥沃壤土	廐肥及堆肥	苗出土後行二次間	大暑	一、二〇	〇、五〇
日本大豆	農事專門學校	穀雨	點播	肥沃壤土	堆肥及廐肥	苗出土後行二次間	小暑	一〇〇	〇、二〇
萊豆	農事專門學校	穀雨	點播	肥沃壤土	堆肥及廐肥	苗出土後行二次間	芒種	〇、八〇	〇、四八
豌豆	農事專門學校	春分	條播	肥沃壤土	堆肥及廐肥	苗出土後行二次間	芒種	〇、八〇	〇、四八
朝鮮金克	軍人農事試驗場	穀雨	條播	砂質壤土	人糞尿	中耕除草各一次	秋分	二石	每斗價
珠砂紅粟	軍人農事試驗場	芒種	條播	砂質壤土	人糞尿	中耕除草各一次	秋分	二石	每斗價
白黃大豆	軍人農事試驗場	穀雨後	點播	沖積壤土	廐肥	中耕除草各一次	立秋	一石五斗	每斗價
巴公蔥	晉城	清明前後	撒播	砂粘混全	牲畜糞	撒土埋根深約三寸上下	霜降節	三石五斗	每斤價二分
白蘿蔔	晉城	小暑節	點播	砂粘混全	人糞尿	根際壅土	霜降節	三石六斗	每斤價四厘
黃羅傘	晉城	清明前後	條播	砂粘土	廐肥	五月一次割去旁芽	白露後	一石五斗	每斗價
白黃瓜	孝義	穀雨後	撒播	粘土	廐肥	五日一灌溉	小暑	二千觔	每觔價
山藥	孝義	清明	溝種	粘土	廐肥	不時灌溉苗長	白露	一千二百觔	每觔價
沁洲黃	沁縣	小滿	條播	高地粘土	廐肥	拔苗除草	白露後	每畝畧量	每斗價
萬壽桃	清源	春分	點播	砂土	人糞	中耕灌溉各一次	白露	三百斤	每斤價
上金黃谷	清源	春分	條播	砂土	馬糞	中耕灌溉各一次	夏至	四百斤	每斤價
秈稻	太原	穀雨節	條播	砂粘土	牲畜糞	苗長三四寸時間苗一次	白露節	一石八口	每斤價

此表因裝訂時被切斷，尚可供參考，合併聲明。

山西農桑總局概况表

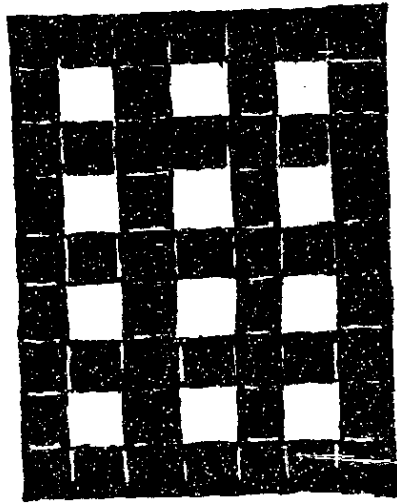
地址	太原陽曲縣城內	
成立 年 月	民國元年	
經費	每年三千四百二十七元二角	
組織	分裝桑兩股	
職員	主任一人省農鑛廳技正兼任 辦事員二人	
面積	桑場一百七十五畝 裝場五十八畝 林場三百二十畝 共五百五十三畝	
牧畜	各種羊數共計一百八十二隻已經改良者四十五隻毛質甚佳而體質稍弱該局擬繼續改良期臻完美	
桑	苗	實生桑六十萬株 已接桑苗六萬餘 留桑苗三萬
	樹	三千餘株
桑苗	每年陝甘兩省大批購買	
飼養	每年春夏兩季 春飼三百萬頭 夏季四百萬頭 成績尚好	
農作物	蔬菜為普通作物餘如葡萄紅蘿蔔煙葉雜穀	
林	陽曲縣南門外有十一齡之柳林一萬五千株 榆槐各五千株	
每年 收入	十餘元	
工人	常時二十九人 植樹飼養時添僱臨時工	
備	民十三以前該場經費為兩萬餘元因辦有蠶桑模範工廠製絲織各品成績優良銷售暢銷 設置完備為全省實業機關之冠惜自十三年以後時多故戰事不絕各項政費減少該場經費 至三千餘元以致向內工廠停辦進行計劃停滯幸軍事後該場一切設置存存無損政自新經 恢復不難即時重復舊觀也	
考		

山西農桑總局農事試驗場試種區田及普通田比較表

事 區 項 別	普通早田區	田備
畝數	一畝	土質相同
池數	普通種法 一尺五寸之池六百個	區田用種籽二升 普通早田用種籽一升
肥料	按普通上糞法共糞千斤 每池上羊廐肥十斤共六千斤	
人工	自耕種至收穫共用人五個 自耕種至收穫共用人三十二個	區田掘池四個半上糞下種三個灌水土四次工九個鋤草壟土四個半收穫三個普通早田耕種上糞三個鋤籽三個收穫三個
收穫量	穀三斗 草八斤 穀二石五斗 草二百四十斤	
說明	<p>按上列結果區田較普通早田肥料多六倍人工多四倍強收量多十一倍照數計算肥料每斤作價五角人工每個作價二角穀子每斗作價三角五分草每百斤作價七角則普通早田支出一元五角收入一元六角一分純收益為一分區田支出七元四角收入九元三角分純收益係一元九角八分較普通早田多十八倍</p> <p>區田是吾國古時農家備荒辦法每家必種區田二畝其法即是于田地或空地內於頭年秋後將地先掘小池子每一池立尺五寸深尺每池相間亦是一尺五寸掘出之土放在相間空地受陽光曝曬至次年春耕種時用驢馬糞或坑土糞每池不過十斤先將糞與掘土拌勻壟到池內約六寸餘然後種穀子苗出土時每一株相離寸半每池約一百二十株以後每鋤一遍澆一遍壟土一遍秋季苗成熟時土壟平此法不用牲口一人即可耕種每池不大用水無多便可澆透北方用區田法須先鑿井以便取水至其收成比如普通種田每畝收一石區田則每畝可收五六石</p>	

考

畜田厩



三山西模範畜牧場概況

該場規模甚大辦理亦善每年以外國良種牛羊與民間牛羊交配改良產種增加利益不少可謂成效卓著茲將該場概況列表於后

山西模範牧畜場概況表

地址	山西省城西關外
成立年月	民國九年
經費	每年經常費兩萬六千元
組織	養牛部 養羊部 養豬部 養鷄部 西山三分場
面積	總場十四頃 牧草地十頃 西山三分場共八九頃
職員	主任由省農鏡廳技正兼任 西山三分場各設經理一人
牛	瑞士牛四十餘頭 本國牛二十餘頭 改良種一百八十餘頭 共二百餘頭
牛之改良種於農家關係	遠近農家耕牛多牽至牧場與改良牛或外國牛交配產生改良種較常種大佳故鄉農多從事改良牛種
羊	美利奴羊兩千一百頭 改良種三十頭(交合四五次)本種全出售
羊之牧養	夏季將羊全數放至西山分場以便就廣大牧草場且山間較涼爽適於羊之生活 冬季天寒復全數放回總場總場有畜室百八十間
羊毛	美利奴羊每年每頭剪十餘斤毛交通便利銷路暢旺時每斤一元 改良種一次改良每頭可剪四五斤毛 二次改良每頭可剪八九斤毛 改良次數愈多剪毛愈多
羊之價格	每頭美利奴羊值洋七十元 改良種十餘元至三十元不等
豬	荷蘭種三頭 本國豬四十餘頭
鷄	外國鷄十餘隻
本場工人	八十餘人
本場收入	每年收入二萬餘元
備 攷	該場初成立時有外國羊四千頭經一美國人辦理不善死亡一千餘頭 該場每年收入兩萬餘元本可繼續擴充以近年經常困難只得扣用收入作經常費

四 山西棉業及棉業機關之調查表

山西棉花向以河東一帶為出產區域外人評其纖維之細實冠全國每年由正太隴海兩路輸出漸多惟產量有限供不給求民七省長閻百川氏力謀農業之發達首重植棉特於臨汾縣設置棉業試驗場責令將已種各縣力圖改良未種各縣逐漸擴充又以舊雁門冀寧兩道各縣民間向不種棉督勸非易因於冀寧道屬設第一第三兩經濟植棉試驗場於雁門道屬設第二經濟植棉試驗場採購美國棉籽及本省平陽早熟棉籽發給兩道屬各縣人民不收價費並懸重賞獎勵試種視成績之優劣以定擴充區之廣狹十年以來冀寧道屬各縣以及省北定襄崞縣五台南部代縣等處民間植棉日盛獲利甚大獎勵提倡之效可謂大著

河東山西棉業試驗場設於臨汾民國七年成立每年經費六千二百六十四元轄有新絳第一美棉育種解縣第二美棉育種兩場規模甚大面積二百畝歷年行優種繁殖試驗肥料試驗距離試驗期節試驗播種試驗重複試驗覆土深淺試驗普通試驗成績優良並在河東各縣指導改良十年之間

河東各縣棉田竟由二千七百二十三頃四十九畝增至四千六百六十一頃七十五畝

山西棉業試驗場試驗各種棉作記載一覽表

種名	項別		花		葉		果		纖維		種子			
	花	葉	花	葉	果	果	果	果	纖維	種子	種子	種子		
隆司太棉	白	淡黃	桐葉形	三五至五	圓	二寸四分	三寸五分	白	一吋五	尚細	長圓	吋四〇〇	吋二四	
裕晉長絨棉	淡白	左	左	左	長而尖	二、三	三、四	左	一、四	細	左	左	〇、二三	
金大脫里司棉	白	左	左	左	稍長	二、一	三、二	亮白	一、〇	一	左	〇、三六	〇、一九	
金克司棉	左	黃	左	左	圓而尖	二、一	三、一	潔白	〇、九	九	稍粗	左	〇、三七	〇、二〇
富爾敦棉	黃	淡紅	左	左	圓	二、四	三、六	亮白	一、二	三	極細	圓	〇、三八	〇、二〇
純脫里司棉	白	黃	左	左	圓有尖	二、二	三、五	潔白	一、二	六	細	左	〇、四〇	〇、二四
施利氏長絲棉	左	左	左	左	稍長	二、一	三、一	左	一、二	一	極細	圓而尖	〇、三八	〇、二一
脫里司棉	左	左	左	左	圓有尖	二、一	三、四	左	一、五	一	細	圓	〇、三九	〇、二三
大葫棉	左	淡紅	左	左	左	二、三	三、四	左	一、八	一	左	長圓	〇、三九	〇、二三

附註

查表列各種棉作葉之一部大畧相同惟有大小之分花部稍有異點纖維以施利氏長絲棉富爾敦棉為極細除金克司棉稍粗外其餘均屬尚細至棉果之形狀大小籽粒之狀態亦均畧有分別

五 山西水利之調查

山西池塘溝渠絕少歷年農田多賴汲引井水灌溉然其效益極小就民國十三年之統計言之約占全省水田百分之十五晉省政府鑒於本省年年患旱因設立鑿井事務所提倡獎勵不遺餘力計自民國八年至十三年五年之間全省井數自五萬餘增至七萬餘灌地自六十二萬畝增至六十七萬一千餘畝然此效益猶不普遍於是獎勵開渠調查水源測量水量改良壩堰試驗機器澆地改良水車築堰蓄水提倡水利公司等等因此省北桑乾河滹沱河流域之朔縣山陰懷仁應縣渾源等處設立水利公司三數處農田得資灌溉者增至四萬餘畝又以汾河縱貫全省一千五百餘里兩岸數十縣均可得其水利惟無設備不惟無利反致常受水害該省建設廳正積極分段測量預備修濬河道建築壩堰預計工事完畢全省農田得資灌溉者當可增加三萬頃利益誠不淺也

山西鑿井事務所鑿井暫行辦法

第一條 本所為預防旱災推廣水利起見凡願鑿泉井者得稟由知事函請

本所代為辦理或直接向本所商辦

第二條 本所暫定鑿井辦法如左

(一) 凡井內外所需一切材料暨轉運糞井所用器具費用均歸井主自備如材料不

易購得時得託由本所代為購置

(二) 開鑿之井以探得甘泉為度

(三) 探得甘泉後人工資按日計算每日工人七名每月合計工資大洋七十五元結算若干均由井主照付倘不得甘泉時工資概由本所担任

(四) 如鑿成自流泉井井主除繳材料工資運費等項外應另給本所酬金以補前項

井不成時之損失其數目以全井工料費用總數十分之二為準

第三條 工人寄宿房屋應由井主預備

第四條 本辦法自呈准日施行

六山西林業及林業機關之調查

山西全省面積七百萬八千七百三十五頃六十畝地勢多山而童山禿禿觸目皆是氣候乾燥十年九旱夏季暴雨時釀洪水之災該省政府有鑒及此以為非廣造森林不足以保安防災而盡地利因設大林區署於省垣總司林政依河流山地自然界限劃分全省為七小林區每區設署專司育苗造林保護各事並令民間滿百戶之村莊籌辦苗圃一畝百戶以上依次遞加期以植林業之基而漸圖擴充也又以現有森林地積僅一萬二千四百二十二頃五十餘畝其餘可供植林之地尚有一百八十二萬七千頃之多是少數機關及鄉村苗圃深慮施業濡緩效果驟難觀成因復籌計林區署三十年積極造林並人民播種造林辦法俾官民合作雙方銳進冀速造成一百八十餘萬頃之森林逐年輪植輪伐取用不竭此項進行計劃惜於十三年軍興停頓不少今歲該省農鑛廳成立將大林區署取消於廳內設林區辦公處掌理林政並將各小林區改為第一二三四五六七等林區直屬於廳晉省十年來

林政之沿革大概若此至山西之天然林首稱寧武方山綿山為三大林區寧武有杉樺林二十七萬餘畝木材由騾馬駝至大同北銷張家口歸綏包頭等處又利用汾源山水暴發時順流運至省城及南部各縣供給本省之用方山有三十一萬餘畝之多之松杉白楊林綿山有五萬餘畝之松林出產木材甚多然各山經土人濫伐墾植山坡土層剝蝕日甚此誠宜急施補救者也茲將各林區劃分情形及林區概況略述於后

甲 林區劃分情形

第一林區設於陽曲縣辦理陽曲太原榆次祁縣徐溝交城文水太谷清源汾陽平遙介休孝義臨縣石樓方山離石中陽平定壽陽昔陽等二十一縣之林業事務

查省城雖非適中之地為防禦水患樹立模範起見亦甚適當

第二林區設於五台縣辦理五台繁峙代縣崞縣定襄五縣忻縣等七縣之林業事務

查此區所屬各縣均為滹沱河上游之地而與河北之水患關係最重
第三林區設於寧武縣辦理寧武偏關朔縣神池五寨岢嵐興縣嵐縣
靜樂河曲保德等十一縣之林業事務

查此區居汾河桑乾兩河發源之地羣山環繞萬壑奔流亟待造林以
弭水患且武寧原為森林暢茂之區設於該縣頗為相宜

第四林區設於大同縣辦理大同懷仁山陰應縣渾源靈邱廣靈陽高
天鎮右玉左雲平魯等十二縣之林業事務

查此區居桑乾河之上游山嶺極多河流密布雷雨傾注挾帶泥沙
激湍而下苟不亟行造林涵養水源則河北一帶之永定河淤底決
堤勢所難免

第五林區設於蒲縣辦理蒲縣臨汾安澤浮山洪洞趙城霍縣靈石襄
陵汾城曲沃翼城汾西鄉寧吉縣隰縣大寧永和沁源等十九縣之林業
事務

查蒲縣雖非適中之地然東西皆山中有河流為蒲河發源之地且原屬森林暢茂設置該縣頗為相宜

第六林區設於長治縣辦理長治長子屯留襄垣黎城潞城晉城壺關高平陽城陵川沁水遼縣和順榆社武鄉沁縣平順等十八縣之林業事務查該區所屬各縣崗陵起伏觸處皆是又為漳洛兩河發源之地直通燕豫兩省若不亟興林業恐燕豫兩省之水災及平漢鐵路之損害終不能故擇適中經營便利之地以長治為宜

第七林區設於聞喜縣辦理聞喜絳縣垣曲夏縣安邑解縣平陸芮城永濟虞鄉臨晉猗氏萬泉榮河河津稷山新絳等十七縣之林業事務

查該區地多平原僅有中條山脉綿延垣曲平陸各縣又因此區濱臨黃河汾河兩岸故有設林區必要

乙 林區概況

第一林區署第一苗圃歷年播植苗木表

已 移 植 者 未 移 植 者

種 名	年 齡	面 積 株	數 種 名	年 齡	面 積 株	數
椿	六年生	五 ^畝 六〇	柏	六年生	六 ^畝 四〇〇〇	
柏	八年生	七〇〇	中槐	六年生	三〇〇	三一〇〇〇
洋槐	六年生	五〇	中槐	七年生	二一〇	二六〇〇〇
洋槐	五年生	五五〇	黑松	八年生	三〇	二八〇〇
榆	六年生	三九〇	白松	十年生	七〇	三〇〇〇〇
榆	五年生	一五〇	柏	一年生	一三〇〇	九九〇〇〇
白長	九年生	〇五	中槐	一年生	一〇〇	三二四〇
黃松	十年生	二三〇				
白松	十年生	四五〇				

胡桃	杏	杏	黑棗	皂莢	桃	檀	榔榆	夜合	黑松	楸	楸
九年生	六年生	八年生	八年生	八年生	八年生	九年生	六年生	六年生	八年生	五年生	六年生
二八〇	七〇	三〇	六〇	六〇	八〇	〇二	〇二	二〇	六一〇 三四五〇〇	四〇	九〇
七〇〇	七五〇	五五〇	八〇〇	五〇〇	一六〇〇	二〇〇	二〇〇	五〇〇	三〇〇〇	三〇〇〇	九〇〇〇

漆
合計

六年生 一五〇 一一〇〇

七三九 六三〇 六五〇

二〇七〇 二三二〇 四〇

第一林區署第二苗圃歷年播種苗木表

已 移 植 者 未 移 植 者

種 名 年 齡 面 積 株 數 種 名 年 齡 面 積 株 數

柏 十 年 生 一三〇〇 一三四〇〇 柏 三 年 生 二〇 四〇〇〇

柏 八 年 生 一三〇〇 一三一〇〇 黑 松 九 年 生 一〇〇 七〇〇〇

黑 松 九 年 生 二〇〇 二七五〇 白 松 十 年 生 五〇 四三〇〇

椿 七 年 生 四〇〇 一八一〇〇 桃 八 年 生 一〇〇 三九七〇

榆 七 年 生 一五〇〇 九八〇〇 柏 一 年 生 一〇〇 六七五〇

榆 七 年 生 二一〇〇 一三〇〇〇 榆 一 年 生 二〇 一三五〇〇

杏 九 年 生 四〇 一三四〇

第一林區署第一林場歷年栽植造林表

合計	梓	楸	白檀	漆	皂莢	洋槐	洋槐	黑槐	黑槐	杏
	七年生	七年生	七年生	七年生	九年生	四年生	五年生	五年生	六年生	六年生
七九、九一	二〇	四〇		一〇	二〇〇	一〇〇	一三〇	三〇〇	四〇〇	六〇〇
五九、三、四〇〇	一八〇	四七〇	三九〇	一六〇	七〇〇	四〇〇〇	五七五〇	三〇〇〇〇	四四、五九〇	二〇〇〇

地點	種名	積年	月現存數
陳家峪	柏	二四 <small>畝</small>	八年四月 二、八五 <small>株</small>
	椿	九四	全 二〇、五九三
	榆	二〇	全 一、八〇〇
	柏	一〇	九年四月 一〇、五〇
	榆	七〇	全 一、二九三
	椿	一五	十年四月 一、二〇〇
	柏	六五	全 六、七八六
	洋槐	二〇	全 二、〇〇〇
	杏	二〇	全 二、〇〇〇
	柏	五六	十四年七月 二、〇〇〇
長里壩	黑松	一	八年五月 〇、八〇
	洋槐	一〇	全 一、〇〇〇

第一林區署第二林場歷年播種造林表

地點	種名	積年	年	月	現存數
石千峯	柏	七二〇	十年	五月	一二五〇〇株
合計		九一九			一四九五八七
紅四腦	柏	九五	十一年	四月	一六三二〇
八大腦	榆	八二	九年	四月	一八〇四〇
桃戶山	榆	一四	十年	四月	三三二〇
	榆	二〇〇	八年	五月	三五九四五
	黑槐	四〇	十年	四月	五〇二一
	楸	二〇	全		六四〇〇
	桑	三三	全		二四六〇
	椿	五〇	全		一〇〇〇〇
	柏				
	榆				

第一林區署第二林場歷年栽植造年表

地點		種類	名	面積	積年	月	現存數
石千峰 北部		黑松		七五 _畝	八年三月		一八四八七 _株
		黑松		二	十年四月		五〇〇
		黑松		二一	十一年四月		四八〇〇
		白松		一五	全		一八〇〇
合計		松		三七二〇			四六二〇〇〇
		松		五〇	十五年七月		七〇〇〇
		松柏		三五〇	十四年七月		五二三〇〇
		松柏		八〇〇	十三年七月		一五一〇〇〇
		松柏		八〇〇	十二年七月		六五〇〇〇
		松		一〇〇〇	十一年六月		六二〇〇〇
		松		三〇〇	十四年七月		五二三〇〇
		松		五〇	十五年七月		七〇〇〇
		松		三七二〇			四六二〇〇〇

第一林區署第二林場附培護天然林表

		柏		九		全	
合計		一一一		二八四八七		二九〇〇	
林分別種	名面積	株數	年齡	株數	年齡	總株數	
第一 黑松	二四五 ^畝	二七五〇	十三年至二十一年生	五〇八	二年至七年生	七七六八	
第二 黑松	二〇〇	四〇〇〇	全	四四九四	全	八四九五	
第三 黑松	二〇〇	四〇〇〇	全	五三三二	全	九三三二	
第四 黑松	二〇〇	二八〇〇	九年至十八年生	六三三八	全	九一二八	
第五 黑松	二九〇	二二二五	十一年至十九年生	四六九六	全	六九二一	
第六 黑松	二九〇	二二二〇	十一年至十四年生	四一九〇	全	八四二〇	
第七 黑松	一二五	二四〇〇	十年至十四生	五八三五	全	八三三五	
第八 黑松	一六五	一〇〇〇〇	十三年至十四年生	九三六〇	全	一九二六〇	

第十九	第十八	第十七	第十六	第十五	第十四	第十三	全	第十二	第十一	第十	第九
全	全	全	全	全	全	黑松	白松	全	全	黑松	黑松
二二〇	二二〇	二二二	二二二	一九〇	一九〇	二五五		一八五	一四〇	二五〇	二四〇
二五〇	四六〇〇	四〇〇〇	四〇〇〇	二〇〇	二〇〇	三〇〇	一〇八〇	九〇〇	一九〇〇	二七〇〇	四五〇〇
九年至十一年生	九年至十一年生	九年至十一年生	全	九年至十四年生	全	全	全	十三年至十四年生	九年至十一年生	十二年及十五年生	全
六四三五	六九九五	五九七二	六三三五	五〇〇〇	三九〇六	二七五〇	一二五〇	四一〇〇	八六一〇	四六六〇	八一〇七
全	全	全	全	全	全	全	全	全	全	全	全
八九三五	一一五九五	九九七二	一〇三二五	五三〇〇	四一〇六	三〇五〇	二二三〇	五〇〇〇	一〇五一〇	七三六〇	一二六〇七

第一林區第三林場歷年栽植造林表

地點	種名	面積	積年	月	現存數
第二十	全	二八五	二七五〇	全	九、一六〇
合計		四、三七四	六〇、〇三五		一、七七、七四九
滿人墳	榆	二、三〇畝	九年四月		一、〇〇〇株
中城壕	榆	二、七	全		四八一
	洋槐	三	十年三月		二、〇五〇
大南關	柳	六〇	十一年三月		三、六〇〇
	全	八〇	十四年三月		六、二四九
	全	五五	十五年三月		一、七〇〇
	榆	二五	十七年四月		一、五五〇

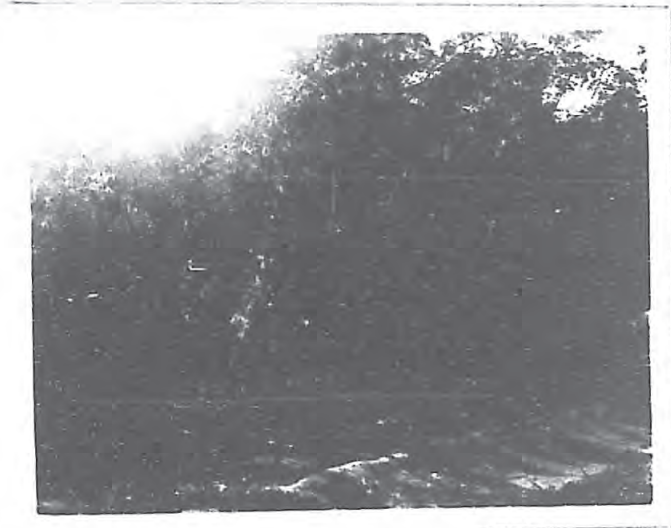
第一林區署第四林場歷年栽植造林表

地點	種名	面積	積年	月	現存數
合計			五三五		三一三五〇
城北村	柳	一〇畝	十年四月		一五〇〇〇
	洋槐	五	全		五〇〇
	柳	三二	十四年四月		三六〇〇
	洋槐	一九	十五年四月		二〇〇〇
索村一帶	柏	五五	十一年四月		五七〇〇
	榆	一四	十二年四月		一七〇〇
	柏	七〇	全		七〇〇〇〇
王郭村	柏	七〇〇	十三年四月		四〇一〇〇
	榆	三〇	全		一四三〇

		第一林區署第五林場歷年栽植造林表			
地點	種名	積年	月	現存數	
官亭一帶	柏	三	十五年五月	三八〇	
	榆	六〇	十四年四月	四二〇〇〇	
	全	八七	十六年四月	七五〇〇	
	柏	二二〇		一三四〇〇	
合計		二五七五		二〇三三一〇	
石壁溝	柏	六畝	十二年三月	三九〇〇株	
	中槐	二	十一年三月	一二五	
	杏	一三	全	八〇〇	
水屯營村	柳	一七〇	十四年三月	五〇〇	
	楊	五六	全	二〇〇	

合 計				
	榆	洋槐	榆	
八三七	二〇〇	五七	四七九	
	十七年三月	十五年三月	十四年三月	
四六九二五	一三七〇〇	二、三〇〇	二五、四〇〇	

第一苗圃
柏



分八年生及六年生兩種

黑松



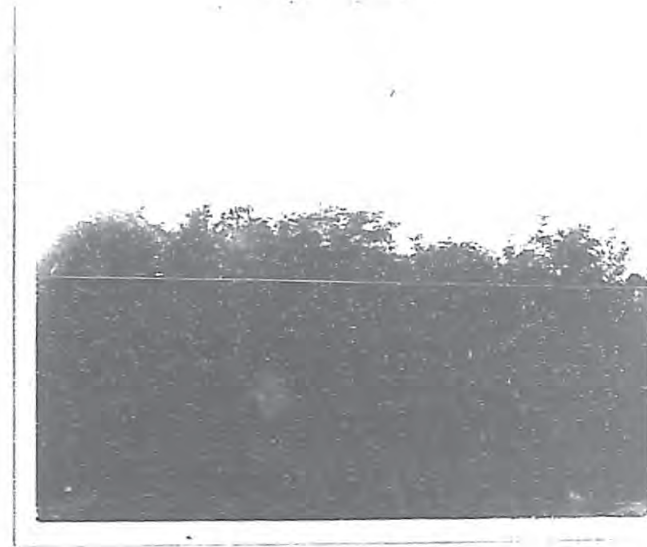
八年生

楸



分六年生及五年生兩種

洋槐



分五年生及六年生兩種

榆



分四年生及五年生二種

椿



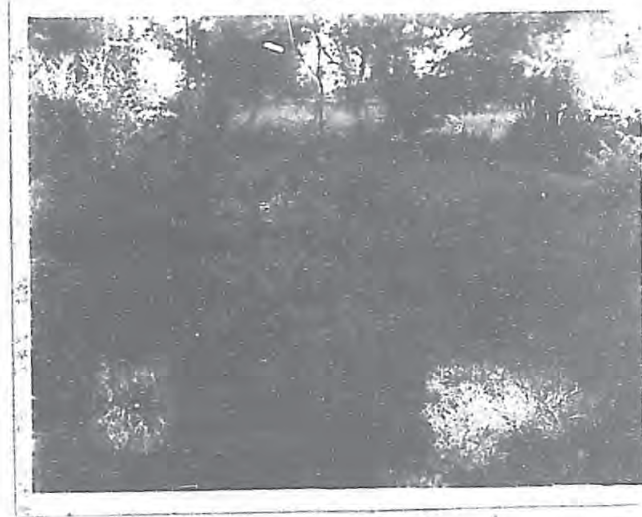
六年生

槐 中



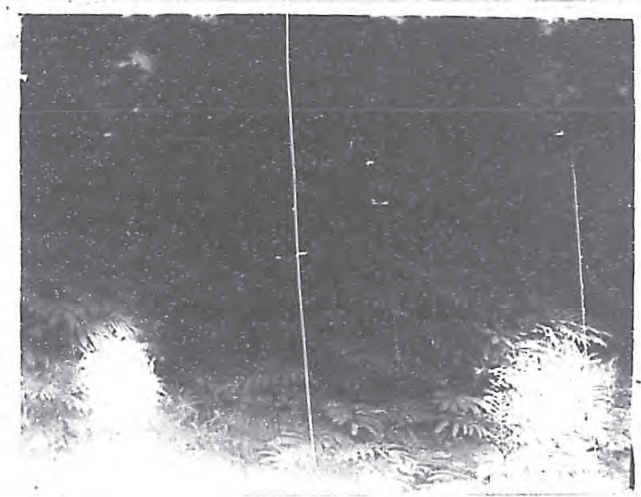
分六年生及七年生二種

松 白



十年生

合 夜



六年生

棗 黑



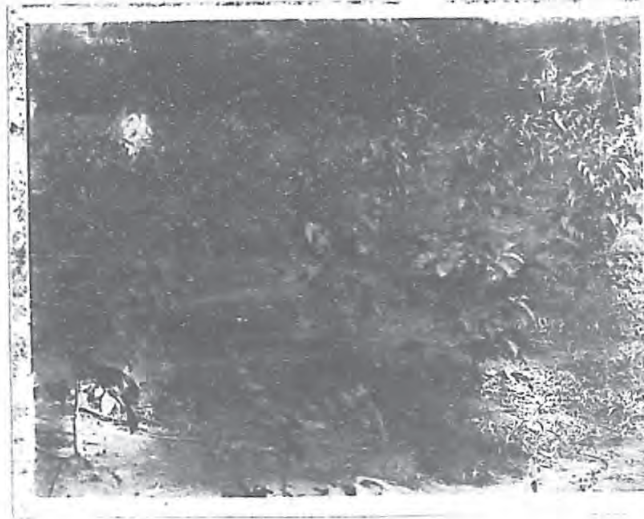
分八年生及六年生兩種

杏



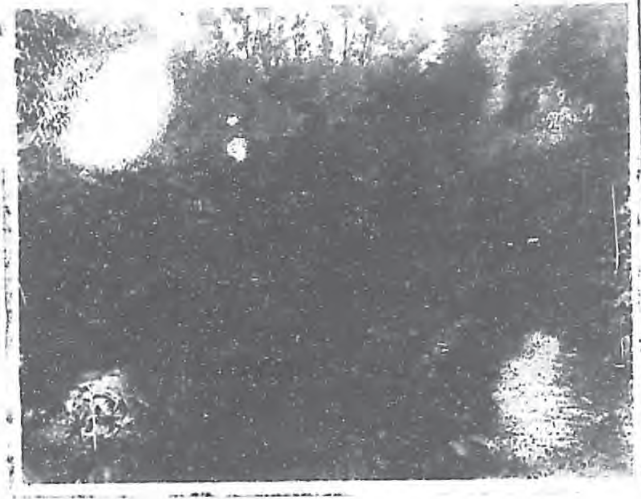
分八年生及六年生兩種

桃 胡



六年生

漆



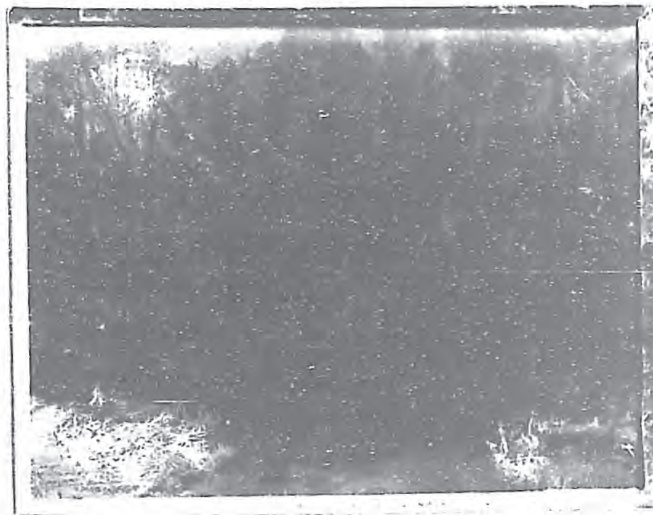
六年生

圖苗二第
柏



十年生

松黑



九年生

梓



七年生

松白



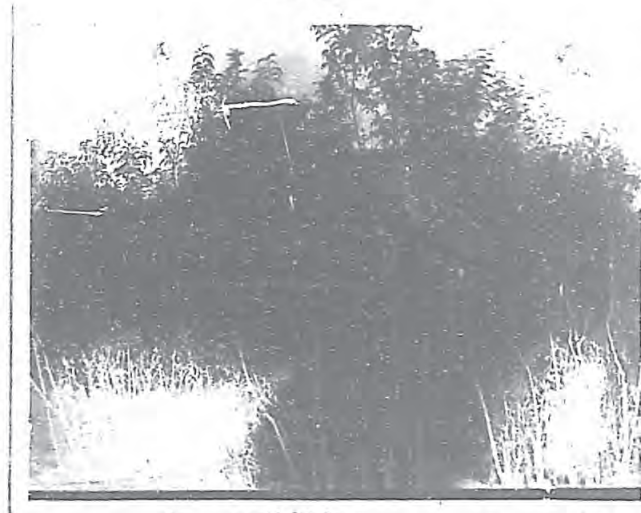
十年生

杏



九年生

桃



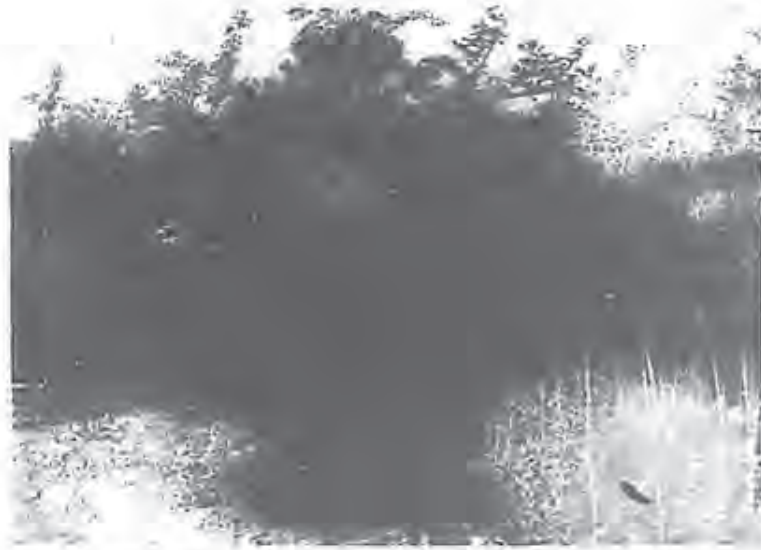
八年生

椿



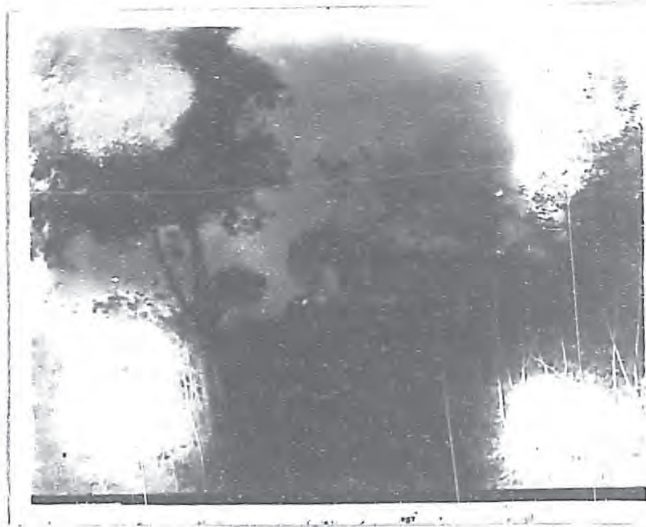
七年生

榆



七年生

檀白



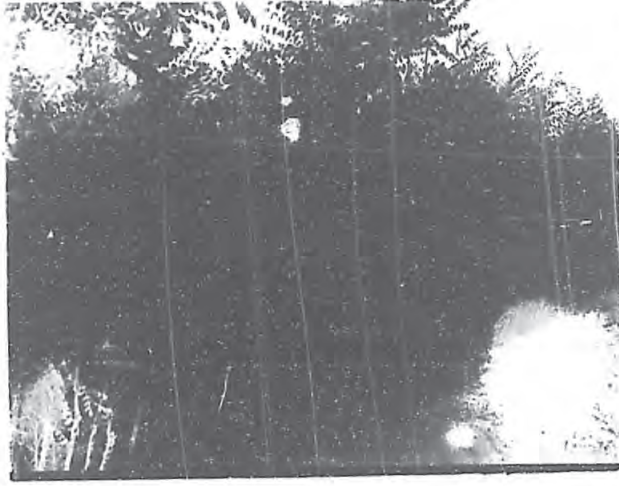
七年生

楸



七年生

槐 黑



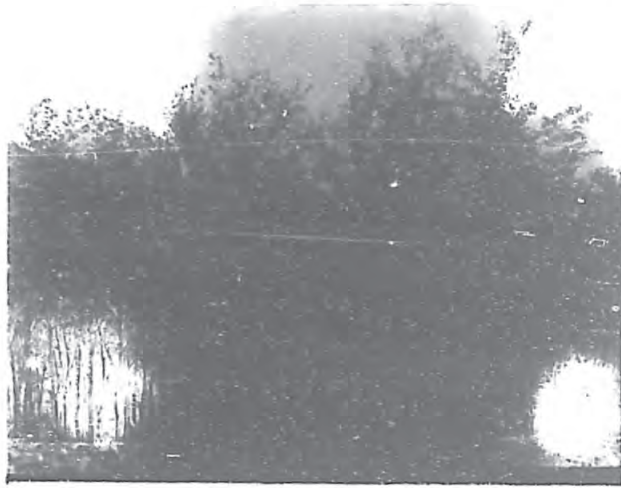
六年生

槐 洋



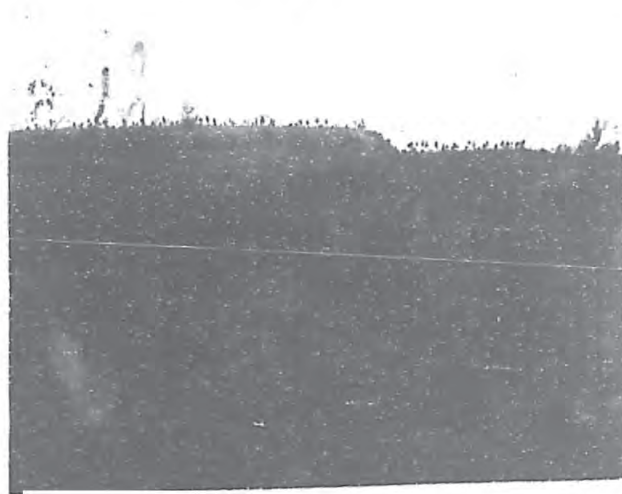
五年生

第一林場
榆



七年生

柏

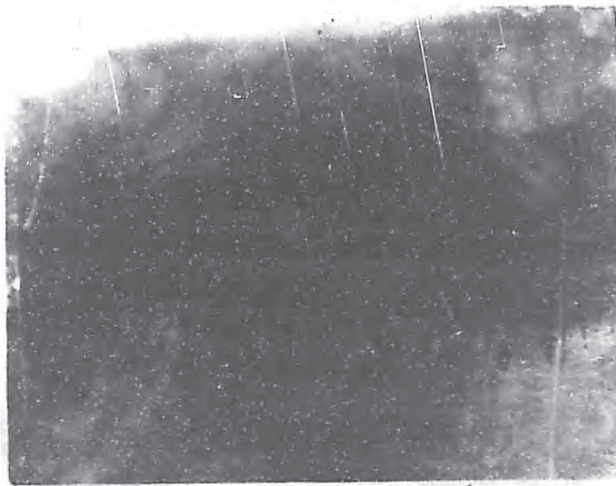


六年生

第二林場
天然松林

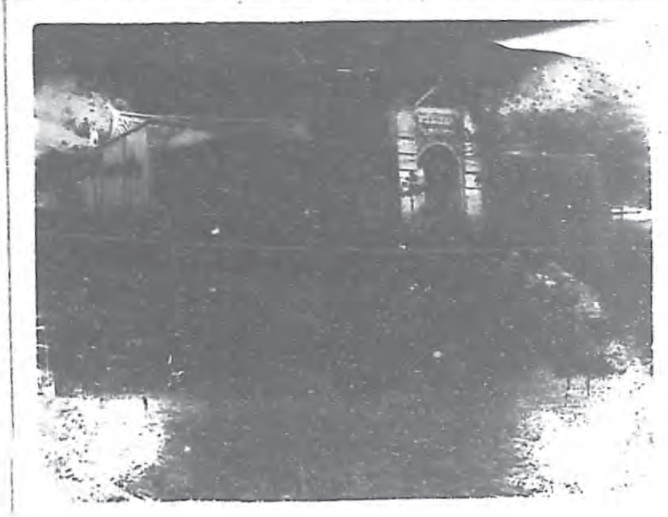


播種松林



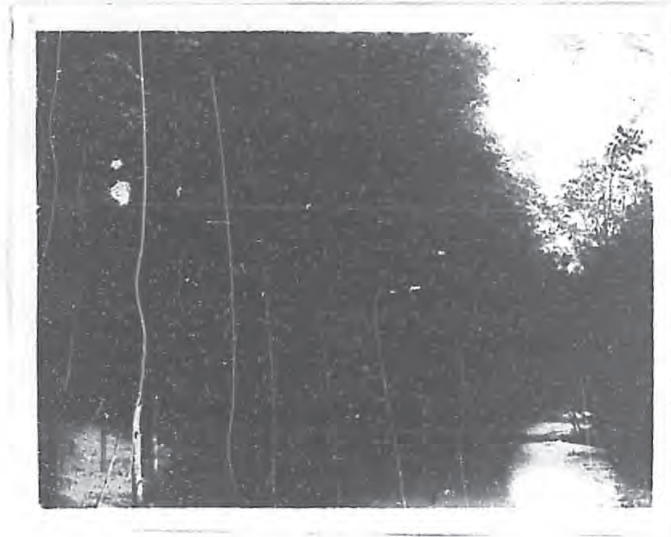
四年生

栽植松林



八年生

第三林場
榆



七年生

柳



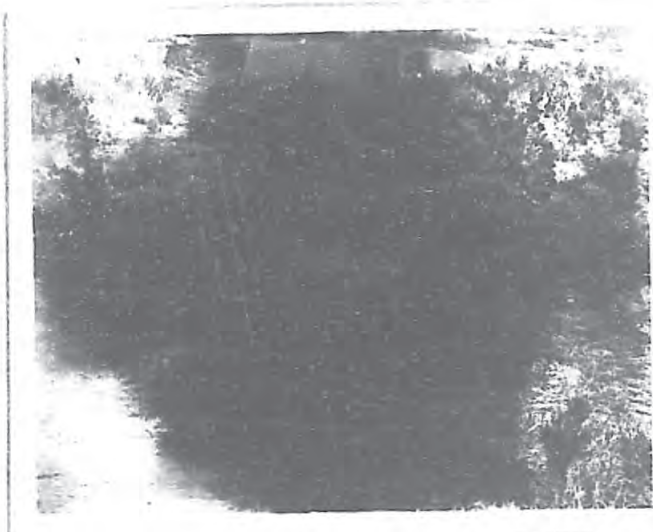
五年生

第四林場
柳



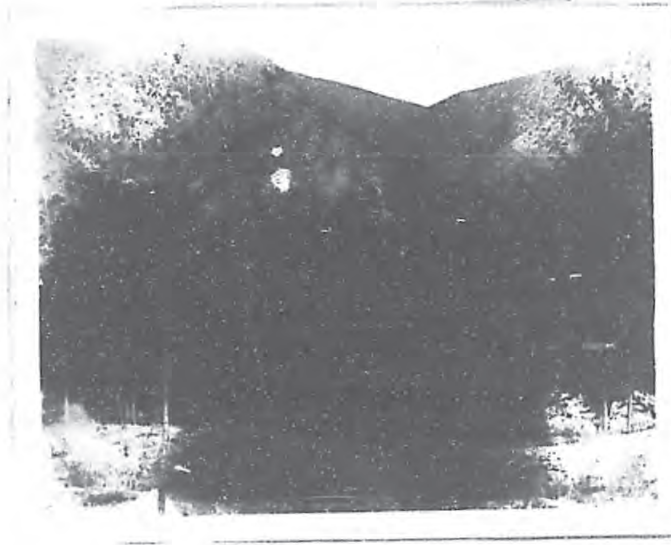
分八年生及四年生兩種

柏



分八年生及九年生兩種

榆



分九年生七年生及六年生者三種

第五林場
柏

八年生



榆

八年生



山西第二林區第一苗圃歷年播植苗木表

已 移 苗 木 未 移 苗 木

種名 年齡 面積 現存數 發育狀況 培護情形

側柏 九年生 一畝^畝 四二八^株 茂高 四尺許 草灌木 黃 六年生 一三七^畝 五五八^株 茂高 九寸五 草灌木

黑槐 八年生 〇五三 二二四^〇 平庸 五尺許 公 松 四年生 一四〇 二五〇〇〇 茂高 三尺許 公

榆 九年生 六〇〇 二四四七 茂高 八尺寸 公 榆 五年生 一四一 四〇〇〇 茂高 四尺寸 公

合計 二〇三 七三六七

說

本圃設於五台縣新庄村東南土壤適宜氣候溫和共計面積一百零八畝除現存苗木佔地二六畝一分一厘並房屋道路水井及栽植造林需用五十餘畝外下餘三十畝因苗木足敷應用本年亦曾移播暫係兼營農業藉此收益為擴充造林之費苗木除歷年發給者

明

外尚存一十九萬四千二百四十七株枝幹高大亟待出山理合聲明

山西第二林区署第二苗圃历年播植苗木表

已 移 苗 木 未 移 苗 木

種名	年齡	面積	現存數	發育狀況	培護情形	種名	年齡	面積	現存數	發育狀況	培護情形	合計	
												面積	現存數
側柏	七年生	二〇八	一〇〇	茂高 一尺九寸	除草 灌水	側柏	八年生	九六〇	五五〇	茂高 三尺	除草 灌水	二〇八	一〇〇
相柳	八年生	九〇	九〇	茂高 三尺	全	側柏	七年生	八三〇	九六〇	茂高 三尺	全	九六〇	五五〇
黃松	八年生	二〇〇	一四〇	茂高 二尺	全	相柳	六年生	三三〇	四九〇	茂高 二尺	全	四九〇	二二〇
松	八年生	二〇〇	三六〇	茂高 二尺	全	黃松	五年生	二三〇	三三〇	茂高 一尺	全	三三〇	二二〇
松	五年生	三〇	一一〇	茂高 九寸	全	黃松	七年生	一七〇	五九〇	茂高 一尺	全	五九〇	二二〇
黑松	五年生	一四〇	六八〇	茂高 八寸五	全	松	六年生	二一〇	五九〇	茂高 一尺	全	五九〇	二二〇
白松	八年生	三〇	三〇	茂高 八寸五	全	黑松	六年生	二一〇	三〇六	茂高 一尺	全	三〇六	二二〇
松	七年生	三〇	五〇	茂高 七寸五	全	松	四年生	八〇	三五〇	茂高 七寸	全	三五〇	二二〇
榆	二年生	八五	五〇	茂高 一尺	全	黑松	六年生	二一〇	三〇六	茂高 一尺	全	三〇六	二二〇
青杉	七年生	二五	五〇	茂高 七寸	全	榆	五年生	四〇	二九四	茂高 三尺	全	二九四	二二〇
						榆	四年生	三〇	一八〇	茂高 二尺	全	一八〇	二二〇
						胡	一年生	二五	二〇〇	茂高 五寸	全	二〇〇	二二〇
						胡	五年生	〇	六	茂高 三尺	全	六	二二〇
						桃	四年生	一五	一七四	茂高 一尺	全	一七四	二二〇
						杏	二年生	九二	三〇〇	茂高 二尺	全	三〇〇	二二〇
合計		三三六	一六〇	五〇				五八三	一五五	五〇		五八三	一五五

說明
本圃苗木第一苗圃為多除歷年發出者外尚存有一百七十一萬八千六百八十九株的數
今各縣分年領栽理合聲明

明

山西第二林區署歷年及本年發給各縣暨林場苗木表

明說	合計	第一苗圃		第二苗圃			
		年歷	年本	年歷	年本		
		發給處	種類	發給處	種類		
	一五三二〇		五四八三		一五〇一六		三四一三三
		第一林場	第一林場	第一林場	第一林場	第一林場	第一林場
		洋黑槐杏 榆	洋黑槐杏 榆	洋黑槐杏 榆	洋黑槐杏 榆	洋黑槐杏 榆	洋黑槐杏 榆
		三七四九〇	四八〇〇				
		第二林場	第二林場	第二林場	第二林場	第二林場	第二林場
		榆	榆	榆	榆	榆	榆
		五〇〇					
		孟縣	孟縣	孟縣	孟縣	孟縣	孟縣
		洋槐	洋槐	洋槐	洋槐	洋槐	洋槐
		三二〇					
		定襄縣	定襄縣	定襄縣	定襄縣	定襄縣	定襄縣
		洋槐榆	洋槐榆	洋槐榆	洋槐榆	洋槐榆	洋槐榆
		三〇〇					
		繁峙縣	繁峙縣	繁峙縣	繁峙縣	繁峙縣	繁峙縣
		松榆槐	松榆槐	松榆槐	松榆槐	松榆槐	松榆槐
		二〇〇					
		代縣	代縣	代縣	代縣	代縣	代縣
		松榆槐	松榆槐	松榆槐	松榆槐	松榆槐	松榆槐
		二六九〇					
		崞縣	崞縣	崞縣	崞縣	崞縣	崞縣
		松榆槐	松榆槐	松榆槐	松榆槐	松榆槐	松榆槐
		二四六〇					
		五台縣	五台縣	五台縣	五台縣	五台縣	五台縣
		松榆槐	松榆槐	松榆槐	松榆槐	松榆槐	松榆槐
		二五五〇					
		合計	合計	合計	合計	合計	合計
		一五三二〇	五四八三	一五〇一六	三四一三三		

兩苗圃所有苗木除發出者外現存者尚不在少數惟區屬各縣因受連年戰事影響不暇
領裁誠為憾事今幸統一告成建設開始對於林業當有一番積極之振興存苗雖多不
難陸續發出理合聲明

山西第二林區署第一林場本年播種造林表

地點	種名		面積	總株數	發育狀況	培護情形	備
	大木	頭木					
	青杆	側柏	一六〇畝	一〇〇〇株	平庸高五分	遮蓋雜草	
	側柏	側柏	九〇	二〇〇〇	茂高一寸	全	
	黑松	側柏	一五〇	一〇〇〇	全	全	
合計			四五〇	六〇〇〇			

本林場分設於五台縣大峪口村茨蔞窰窪豆村墩台窪及東營村大木頭山一帶本年共播種六百五十畝除表列四百五十畝外餘二百畝因茨蔞窰窪不宜於樹出苗後漸就死傷故未填列理合聲明

考

山西第二林區署第一林場歷年播種造林表

地點	陽 嶺 山				合計	說明
	白松	側柏	黑松	大木頭山		
原	種名	白松	側柏	黑松	黑松	本林場分設於五台縣西峽村流陽嶺及東營村大木頭山表列樹種以大木頭黑松為最旺流陽嶺土薄砂多發育較遜理合聲明
	面積	八畝	八畝	五畝	二畝	
	年月	八年五月	八年五月	八年五月	八年五月	
	現存數	五〇〇	九六〇	三〇〇	六九〇	
	發育狀況	茂高 一尺三寸	久旺高 一尺三寸	茂高 一尺五寸		
	培護情形	除草	全	全	全	
播	種名	黑松		黑松	黑松	
	面積	九畝		六畝	六畝	
	年月	十五年五月		十二年四月	十二年四月	
	現存數	二〇〇		九〇〇	二〇〇	
	發育狀況	茂高 三寸五		茂高 六寸五		
	培護情形	除草		除草		
備	備考					

山西第二林區署第二林場本年栽植造林表

明 說	合計	洞 嘴	下 班 政	地 點 種 名
<p>本林場分設於崞縣下班政村附近及洞嘴一帶下班政土性鹹濕故宜栽柳洞嘴地居高崗頗宜柏樹成活均屬良好理合聲明</p>		側 柏	柳	面 積
	三〇二	五二	二五〇	成 活 數
	二〇七〇	五七〇	一五〇〇	發 育 狀 況
		茂高 二尺許	四尺 茂高	培 護 情 形
		灌 水 除 草	打 枝 除 草	備
				考

山西第二林區署第二林場歷年栽植造林表

地點	南					砂		家		三		坑		河		洞		合計																						
	種名	面積	年月	現存數	發育培護情形	種名	面積	年月	現存數	發育培護情形	種名	面積	年月	現存數	發育培護情形	種名	面積		年月	現存數	發育培護情形																			
原	榆	七六	十四年四月	二二〇	八尺四寸	榆	二〇〇	十四年四月	二二〇	八尺四寸	榆	二〇〇	十四年四月	二二〇	八尺四寸	榆	二〇〇	十四年四月	二二〇	八尺四寸	榆	二〇〇	十四年四月	二二〇	八尺四寸	榆	二〇〇	十四年四月	二二〇	八尺四寸	榆	二〇〇	十四年四月	二二〇	八尺四寸	榆	二〇〇	十四年四月	二二〇	八尺四寸
栽	榆	七六	十四年四月	二二〇	八尺四寸	榆	二〇〇	十四年四月	二二〇	八尺四寸	榆	二〇〇	十四年四月	二二〇	八尺四寸	榆	二〇〇	十四年四月	二二〇	八尺四寸	榆	二〇〇	十四年四月	二二〇	八尺四寸	榆	二〇〇	十四年四月	二二〇	八尺四寸	榆	二〇〇	十四年四月	二二〇	八尺四寸	榆	二〇〇	十四年四月	二二〇	八尺四寸
備	榆	七六	十四年四月	二二〇	八尺四寸	榆	二〇〇	十四年四月	二二〇	八尺四寸	榆	二〇〇	十四年四月	二二〇	八尺四寸	榆	二〇〇	十四年四月	二二〇	八尺四寸	榆	二〇〇	十四年四月	二二〇	八尺四寸	榆	二〇〇	十四年四月	二二〇	八尺四寸	榆	二〇〇	十四年四月	二二〇	八尺四寸	榆	二〇〇	十四年四月	二二〇	八尺四寸
考	榆	七六	十四年四月	二二〇	八尺四寸	榆	二〇〇	十四年四月	二二〇	八尺四寸	榆	二〇〇	十四年四月	二二〇	八尺四寸	榆	二〇〇	十四年四月	二二〇	八尺四寸	榆	二〇〇	十四年四月	二二〇	八尺四寸	榆	二〇〇	十四年四月	二二〇	八尺四寸	榆	二〇〇	十四年四月	二二〇	八尺四寸	榆	二〇〇	十四年四月	二二〇	八尺四寸

本林場分設於崞縣北賈村南砂家及三坑濬沱河岸一帶所栽樹種楊柳最旺椿榆次之理合聲明

明

山西第二林區署第三林場歷年栽植造林表

明說	合計	赤水溝山		龍門坡山			乾菜溝山		地點	
		黑松	三三	側柏	九〇	側柏	六八	種名	面積	原
本林場分設於代縣寨裡村乾菜溝及龍門坡赤水溝等山該山造林以黑松為最宜 故歷年栽植者黑松最為陽茂理合聲明	一九一	三三	九〇	六八	現存數	現存數	現存數	現存數	現存數	現存數
		四月	四月	四月	四月	四月	四月	四月	四月	四月
	一九〇	七五	三〇〇	八六	發育	發育	發育	發育	發育	發育
		寸五分	寸	五分	培	培	培	培	培	培
		全	全	全	護	護	護	護	護	護
		黑松	黑松	側柏	種名	種名	種名	種名	種名	種名
	六	四	八	一七	面積	面積	面積	面積	面積	面積
		四月	四月	全	面積	面積	面積	面積	面積	面積
	一四五〇	七〇〇	一九八〇	二八〇	現存數	現存數	現存數	現存數	現存數	現存數
		全	寸五分	寸五分	發育	發育	發育	發育	發育	發育
	全	全	全	培	培	培	培	培	培	
				護	護	護	護	護	護	
				備	備	備	備	備	備	
				考	考	考	考	考	考	

地點	原		播補		備考
	種名	面積年	種名	面積年	
乾菜溝山	黑松	三〇	黑松	二〇	發育情形
背林山	側柏	一〇	黑松	五	發育情形
龍門山	黑松	三〇	黑松	五七	發育情形
赤水溝山	黑松	四〇	黑松	二〇	發育情形
大則溝山	黑松	二五	黑松	二〇	發育情形
小則溝山	黑松	一三			發育情形
直通山	黑松	九〇			發育情形
梁山	黑松	四〇			發育情形
合計		一五八〇		五五〇	一七〇〇

本林場分設於代縣寨裡村松林背及大小則溝等山自歸本署經營後楊柳叢生並利用母樹之庇蔭分別播種表列各樣樹種以黑松發育為最理合聲明

明

山西第二林區署第四林場歷年播種造林表

地點	肉			靑			黑			旦			山			三			灣			齊			柴			窠			山			合計																				
	種名	面積	年月	現存數	發育	培護	種名	面積	年月	現存數	發育	培護	種名	面積	年月	現存數	發育	培護	種名	面積	年月	現存數	發育	培護	種名	面積	年月	現存數	發育	培護	種名	面積	年月		現存數	發育	培護	種名	面積	年月	現存數	發育	培護											
原	靑	200	4月	1000	茂高	除草	靑	200	6月	1000	茂高	除草	黑	100	5月	500	茂高	全	黑	100	5月	500	茂高	全	紅	100	5月	500	茂高	全	紅	100	5月	500	茂高	全	紅	100	5月	500	茂高	全	紅	100	5月	500	茂高	全	紅	100	5月	500	茂高	全
播	靑	200	4月	1000	茂高	除草	靑	200	6月	1000	茂高	除草	黑	100	5月	500	茂高	全	黑	100	5月	500	茂高	全	紅	100	5月	500	茂高	全	紅	100	5月	500	茂高	全	紅	100	5月	500	茂高	全	紅	100	5月	500	茂高	全	紅	100	5月	500	茂高	全
補	靑	200	4月	1000	茂高	除草	靑	200	6月	1000	茂高	除草	黑	100	5月	500	茂高	全	黑	100	5月	500	茂高	全	紅	100	5月	500	茂高	全	紅	100	5月	500	茂高	全	紅	100	5月	500	茂高	全	紅	100	5月	500	茂高	全	紅	100	5月	500	茂高	全
考	靑	200	4月	1000	茂高	除草	靑	200	6月	1000	茂高	除草	黑	100	5月	500	茂高	全	黑	100	5月	500	茂高	全	紅	100	5月	500	茂高	全	紅	100	5月	500	茂高	全	紅	100	5月	500	茂高	全	紅	100	5月	500	茂高	全	紅	100	5月	500	茂高	全

本林場設於繁峙縣大東溝表列各山一帶係收管天然林荒廢之跡地氣候土壤對於松柏最為相宜歷年播種樹林生長均甚暢茂雖有苗林稀少之處可利用天然下種敷之人工播種需費少而成功最易因近數年來歷見有天然幼苗發生也理

明 合聲明

山西第二林區署進山林場歷年栽植造林表

地點	西							原
	柳幹	楊	楊	幹	楊	條	合計	
種名面積	一九	一〇三	二六	六五	九八	二	一〇五	三四五
年月	廿五年三月	廿五年三月	廿五年三月	廿六年三月	廿四年三月	廿五年三月	廿六年三月	
現存數	二〇〇	四〇六	一六五	二〇〇	二〇〇	五八〇	五〇〇	一〇五五
發育狀況	大旺高 二尺	甚旺一尺 至六尺不	甚旺一尺 至五尺不	甚旺一尺 至四尺不	甚旺五 尺至六 尺不等	甚旺四尺 至七尺不	甚旺三尺 至六尺不	等
培護情形	除草 打枝	全	全	全	全	全	全	全
栽補	種名面積	四						四五
年月	廿五年四月							
現存數	三〇							三〇
發育狀況	大旺高 八至五尺							
培護情形	除草 打枝							
備考								

說

明

本林場設於山陰縣西砂堆村附近面積一萬餘畝地段坦濶最宜楊柳自民國廿五年至十六年共造林一千三百餘畝發育狀況大有可觀不幸去年春晉奉作戰本場適當其衝所栽樹林夷傷不堪惟因當初栽植較深土梢雖受刊傷而根株毫未受損夏季落雨後嫩條由根部萌發異常暢茂明年仍擬於本場接續進行以期造成極大之森林理合聲明

山西第二林區署人員職務表

姓名	年	歲	籍貫	履	歷	現任職務及供職期間	月	薪	備	考
楊效榮	四二	五	台縣	由山西高等農林學校林本科畢業前充山西農專校教員暨第二林區署技術員	署長 本年十月 接充	五〇元				
柴金聲	三二	長子	縣	由山西農專校林本科畢業前充第一林區署技手	技術員 本年十月 接充	三〇				
謝維模	三五	五	台縣	由山西農專校林本科畢業前充本縣農桑技術員及乙種農校教員	事務員 供職五年	三四				
楊瑞椿	三六	嶧	縣	由山西農專校農科肄業前充五寨縣農桑技術員	技手 供職三年	一六				
宋子卿	三三	嶧	縣	甲種農校肄業前充第一林區署助手	助手 供職三年	一二				
盧宗蒲	三一	五	台縣	甲種農校肄業	助手 供職二年	一二				
毛象賢	四二	五	台縣	本縣中技肄業歷充本縣第四五區助理員	書記 供職二年	一二				

署長楊效榮月俸大洋五十九元按八成發給實領四十九元其餘各職員均按實支額理合聲明

明說

山西第二林區署經費支配情形表

考 備	雜 費	辦 公 費	職 員 俸 薪	施 業 費
				育 苗 費 造 林 費
	大洋叁百零陸元陸角	大洋叁百元	大洋貳千玖百貳拾捌元	大洋貳百肆拾元 大洋壹千捌百壹拾伍元
<p>本署全年度預算數為六十九元按成實發洋五千五百八十九元六角上列四項亦為五千五百八十九元六角惟職員俸薪欄內二千九百二十八元將長催林夫及夫役等工資亦括在內雜費欄內三百零六元六角內有各苗圃應納國課及縣地方附加大洋一百九十餘元理合聲明</p>				

第一苗圃
 第一苗圃

查第一苗圃設於大同城南關小東門外距城數十步共有圃地一百九十五畝零二厘

九毫（內有租地二十畝）土係褐色砂土質甚疏瘠圃內所有苗木種類株數各情形表列於後

已 種 者		未 種 者						
種名	年齡	面積	株數	種名	年齡	面積	株數	高度
榆	六年生	四四〇	二六四三〇 <small>株</small>	榆	五年生	三一七	一二六八〇 <small>株</small>	二尺上下
全	七年生	四三九九	三三〇五七九	全	六年生	三四五	一三九五〇〇	三尺上下
全	八年生	五〇〇	二四〇〇	全	七年生	二〇〇	四〇〇〇	三四尺
全	十年生	〇三〇	四七	側柏	十年生	八九〇	三二八八〇	一尺至三尺
杏	十年生	一八八	九九三	全	九年生	四二〇	一四八三〇	全
側柏	全	七七五	四四二〇	全	八年生	三二〇	五七六〇	一尺
黑松	全	〇五五	三三〇〇	杏	全	六四〇	一九五二八	三尺上下
山桃	全	〇二五	一七〇					

白長十年生 〇四七 五八〇 五六尺

合計 一〇六九六六六八 三一三二八八〇五八

說明 查園內榆苗生長最適惟春夏間發生天牛咬食榆苗根部為害最烈據近來經驗以黑礬混泥塗刷枝幹即能奏效

乙第二苗圃

查第二苗圃設於左雲縣城北距城半里餘計有圃地一百三十五畝六分六厘內有租地十二畝六分六厘係黑褐色粘土土質尚稱肥沃惟內部稍含鹽碱是其缺點耳至圃內所有苗木種類株數各情形列表於後

已移植者 未移植者

種名	年齡	面積	株數	高度	種名	年齡	面積	株數	高度
榆	十年生	一四五五	四四〇〇	六尺至一丈	榆	十年生	五〇六	一六〇〇〇	六尺至一丈餘
全	九年生	三五三三	二六九七九	五尺至一丈	全	九年生	九六五四	四六六三二	五尺至一丈
全	七年生	一三一〇	一三四〇五	二尺至三尺	全	八年生	五一二〇	二二二四〇	二尺至五尺餘
全	六年生	三八〇	二七二〇	二尺至四尺	全	七年生	六一七〇	二一七〇〇	二尺至四尺
全	七年生	〇三〇	三五〇	一尺至二尺	側柏	十年生	七五〇	七五〇〇	一尺至一尺五六
桃	六年生	七二〇	一四一〇	全	全	七年生	三三五〇	五九〇〇〇	五六寸至一尺
桃	十年生	二九九四	二四四二〇	四尺至七尺					

說明	合計	香 九年生	山胡椒 十年生	椿 九年生	全 八年生	合計
	七四六五四八九九二	四八二	三一八四	七〇〇〇	〇八五八	
		四三九〇八	二九〇〇九	四一〇〇〇	六二五〇	
		三尺至四尺	五尺至六尺	一尺至二尺五六寸	全	
						五五〇三
						一三四二〇七

丙第一林場

查第一林場設於大同城東北馬坡山距城十里計有林地一千二百餘畝地形為三十度上下之緩斜山地土係白黃色砂礫土質甚瘠所有林苗各情形列表於後

播種	種	造	林	栽	植	造	林		
種名	面積	播種年月	株數	高度	種名	面積	栽植年月	株數	高度
山桃	一八七〇	民國四年四月	七五〇九四	三尺至六尺	榆	二〇〇	民國十年四月	四二二九六	五尺餘
山杏	一八八〇	全	四七二〇〇	二尺至四尺	全	三〇〇	全	四四五一二	全
椿	三五〇	全	一〇四〇	二尺上下	全	三〇〇	民國十二年四月	二五五八六	四尺餘
合計	四〇六〇		一二三三三四		八〇五〇			一一二三九四	

明說

查第一林場林苗因受兩次兵災故林苗不足之處甚多

第二林場

查第二林場設於大同城南懷仁城東距大同城五十餘里距懷仁城三十里計有林地八千三百餘畝地形為高平砂原土係白黃輕鬆砂土每到春季砂土隨風飛颺現在林苗雖屬微小但飛砂不至照前飛揚所有場內林苗各情形列表於後

栽		植		造		林		補		栽	
種名	面積	積栽年月	株數	高度	種名	面積	積補年月	株數	高度		
榆	一七二六	民國十三年三月至四月	三一〇三八	一尺五六至九尺	榆	一八〇	民國十三年四月	一〇〇八	二三尺		
楊	三六五	十一年十月	一三三九五	一尺至六尺	楊	一五〇	十六年十月	二八五〇	一尺上下		
榆	一四五四	民國十二年三月至四月	一〇七四七	一尺至七尺							
楊	六〇	十二年十月	三四一	一尺至五尺							
榆	二〇五〇	民國十三年三月至四月	一一五一四七	一尺至三尺							

楊	二二二	民國五年十月	二四八五	一尺至四尺
榆	一〇一八〇	民國四年四月	五七九七五	一尺至二尺
楊	二一三〇	十四年十月	二二一八〇	全
柳	四五〇	全	一三二九	一尺至四尺
榆	四九三〇	民國五年四月	二八〇一九	一尺至二尺
楊	五九〇	十五年五月	八六三一	一尺至三尺
榆	五三〇	民國十六年四月	四七九五〇	一尺至二尺
合計	七七七二		七三〇二八七	
				三三〇
				三八五八〇

查第二林場大路橫貫中央故兩次兵災受害尤甚

第三林場

查第三林場設於左雲城東古城村距城七里餘地形為緩斜坡地土係白黃色

砂土質甚疏瘠所有林苗生長各情形列表於後

治成小畦用苗圃播種之法播種適宜樹籽既可免雜草之繁殖又可以儲蓄天雨而保持水分之蒸發
 還有苗木較稠之畦掘苗移於疏稀之地不惟省工又易成活此林場現在辦理之情形也嗣後苗圃仍
 按現在辦理情形進行勿須別加計畫林場亦視山野大小土質疏沃適宜之地擬詳計山場數
 數應需樹苗若干設圃培苗以備本山造林免除苗圃運搬之困難俟山林造齊而苗圃即告銷
 矣又人民所有山場無力造林者林區與其合辦以期山野滿林而公私均增收利益此計畫將來之

進行情形也

各圃場林苗
影片



第一圃場林苗影



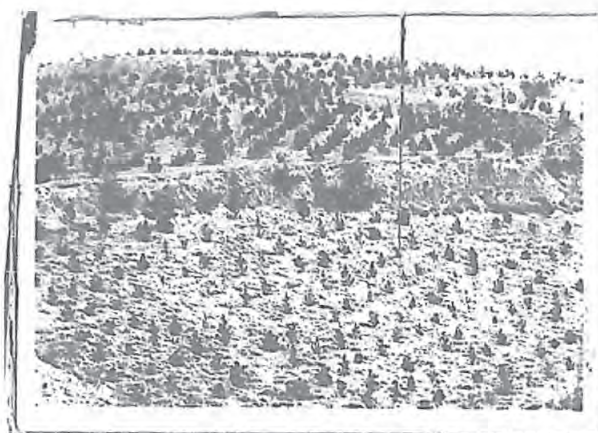
第一圃場中槐苗圖



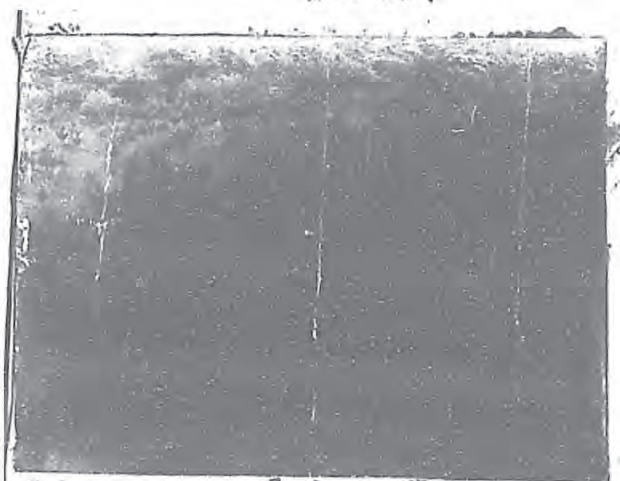
第一圃場柏苗圖



第三圃場松苗圖



第 二 林 場
栽 植 柏 林



第 三 林 場
栽 植 松 林



第 四 林 場
栽 植 柳 林

黑 康	黑 松	全	柏	全	全	榆	種 名 年 齡	已
生 八 年	生 七 年	生 四 年	全	生 五 年	生 六 年	生 七 年	移	
〇、八〇、二、三〇〇	〇、四二、一、六六〇	三、〇〇、一、六六〇	二、四七、九、三三〇	三、六四、二、二八〇	二、五五、一、八〇〇	〇、四五、五、七八〇 畝 株	面積	
一 旺 尺五寸至 三寸	至 旺 九尺 三尺	至 旺 八寸 一尺	至 旺 三尺 二尺	至 旺 五尺 二尺	至 旺 一丈 五尺	至 旺 二丈 五尺	及 暢 高 旺 度 否 培 情 形	苗
全	全	全	除 灌 草 溉 打 束 枝 草	全	全	除 沃 草 灌 須 樹 特 大 別 無 期 過 我 出 植 山 不 便	護 冬 法 季 株 保 數 宜 出 山	木
別 無 保 須 護 特	保 強 護 無 須 須 此 樹 力	全	八、〇〇〇	一、八〇〇〇	全	全	種 名	未
二、〇〇〇	〇、六六〇	一、五〇〇〇	全	全	全	全	年 齡	
柏	黑 松	黑 槐	全	全	全	榆	面 積	
全	生 七 年	全	生 六 年	生 七 年	生 八 年	生 九 年	現 存 數	
〇、九三、二、六〇〇	〇、五〇、七、五四〇	一、〇〇、三、三〇〇	四、六三、二、六〇〇	一、四八、一、三七、六〇〇	五、八五、一、八〇〇〇	二、二七、五、六〇〇	及 暢 高 旺 度 否 培 情 形	移
至 旺 三尺 二尺	至 願 四尺 旺 三尺	四 旺 尺 一尺 至	至 不 一丈 旺 五尺	一 旺 丈五尺 五尺 至	二 旺 丈 五尺 至	二 旺 丈 六尺 至	護 冬 法 季 株 保 數 宜 出 山	苗
全	全	全	全	全	全	枝 除 草 打	株 數	木
一、二四〇〇	七、五四〇	〇、八〇〇	一、二〇〇〇	一、二六、三、三〇〇	五、〇〇〇〇	一、二二〇〇		

明	說	合計	漆	楸	胡桃	洋槐
	便利內有較大之榆苗明年擬發給附近縣分及汽路上之栽植合併聲明		六年生	全	全	七年生
		一八〇二 七、七、七〇 株	〇、九七 〇、〇七五	一八九 〇、一〇	〇、九七 〇、〇八五	〇、七六 〇、五二〇
			至五尺	至一丈	至四尺	至二丈五尺
			全	全	全	全
			沃灌 土草	無須 特別 保護	沃灌 土草	樹大 須特 保護
		四、二九六 株	〇、〇五〇	栽植	〇、〇五〇	栽植
				全	全	全
				三年生	五年生	六年生
		四、三五三 三、〇一五〇 株		四〇〇 二、五〇〇	五、六四 八、三〇〇	三、九〇 三、四九〇
				至八寸	至二尺五寸	至三尺
			全	全	全	
		三、三七四 株		無	二、三〇〇	八、〇二〇

高平縣第六林區署第二苗圃本年播植苗木調查報告表

播

種
移

植

種名	面積	積成活數	暢旺否及高度	冬季保護辦法	種名	面積	積成活數	暢旺否及高度	冬季保護辦法	宜出山株數
----	----	------	--------	--------	----	----	------	--------	--------	-------

洋槐	二二〇畝	四五〇〇〇株	旺五寸至一尺	沃灌擁土	柏	五〇〇畝	四〇三〇〇株	旺一尺至二尺	沃灌擁土	二、八五〇〇株
----	------	--------	--------	------	---	------	--------	--------	------	---------

合計	二二〇畝	四五〇〇〇株				五〇〇畝	四〇三〇〇株			二、八五〇〇株
----	------	--------	--	--	--	------	--------	--	--	---------

說明

明

高平縣第六林區署第二苗圃歷年播植苗木調查報告表

已

移

苗

木

未

移

苗

木

種名	年齡	面積	積成活數	暢旺否及高度	培情	冬季保護辦法	宜出山株數	種名	年齡	面積	積成活數	暢旺否及高度	培情	冬季保護辦法	宜出山株數
----	----	----	------	--------	----	--------	-------	----	----	----	------	--------	----	--------	-------

全	全	榆	柏	黑松	全	全	柏
生九年	生六年	生七年	生六年	全	生八年	生九年	生十年
0.79	2.60	0.58	0.50	1.50	3.61	3.60	0.28
1.3700	3.2600	1.1900	2.300	5.850	1.2000	1.7800	1.020
大旺六尺 至一丈	大旺六尺 至九尺	大旺六尺 至八尺	旺一尺至 二尺	最旺二尺 至三尺	暢旺一尺 至三尺	最旺四尺 至五尺	暢旺四尺 至六尺
全	全	全	除灌 草打枝	灌洗 草打枝	全	全	除灌 草打枝
全	全	全	灌 土	灌 土	全	全	灌 土
0.600	0.500	0.600	1.000	0.360	8.000	8.600	0.800
全	全	榆	桃	杏	全	全	柏
生六年	生七年	生八年	生七年	生六年	生四年	生六年	生七年
3.00	1.00	0.85	0.50	0.55	3.70	4.79	2.90
7.000	2.460	2.990	4.900	3.260	5.680	8.330	2.250
大旺一尺 五寸至四 尺	大旺二尺 至四尺	旺四尺至 六尺	旺三尺至 五尺	旺四尺至 五尺	暢旺五寸 至一尺二 寸	旺一尺至 三尺	旺四尺至 五尺
全	全	全	全	全	全	全	除灌 草
1.0200	4.890	1.3000	全	均宜出山	1.8000	3.4300	5.2300

襄垣縣第六林區署第三苗圃歷年播植苗木調查報告表

說明	已	種名	年齡	面積	現存數	暢旺 及高度	否	培	護	冬	保	種名	年齡	面積	現存數	暢旺 及高度	否	培	護	宜出山株數
	投	柏	六年	九五〇	一八四五〇	三尺五寸						柏	六年	九五〇	一八四五〇	三尺五寸				一三〇〇〇
		榆	全	八八	二四七〇	三尺至七尺						榆	全	八八	二四七〇	三尺至七尺				八三三四五
		黑槐	全	〇四六	二五三〇	四尺五寸						黑槐	全	〇四六	二五三〇	四尺五寸				一三〇〇
		合計		一八二四	四二七六〇							合計		一八二四	四二七六〇					二〇六六四五

已

投

苗

木

木

移

苗

木

說

明

暢旺及高度
及高度
情形
護
護
辦法

暢旺及高度
及高度
情形
護
護

灌溉
草
以
長

一八二四
四二七六〇

二〇六六四五

暢旺三尺至
四尺五寸

三尺至七尺

三尺五寸

灌溉
草
以
長

說 查該署第三苗圃設於襄垣縣北關外計地四十畝水井尚敷灌溉所培苗木亦係針葉與闊

明 葉二部供林場造林各縣人民之栽植理合聲明

長子縣第六林區署第一林場歷年播種造林調查報告表

地點	原		播		是	考
	種名	面積	年月	現存數		
南山	柏	一八五五畝	九年五月	六〇〇〇株	及高度	特旺四寸至一尺
龍王山	全	一五〇〇〇	十四年四月	九六〇〇株	及高度	旺一寸至二寸
龍王山	全	一五〇〇〇	十五年五月	六〇〇〇株	及高度	旺一寸七分
龍王山	全	一五〇〇〇	十五年四月	三六〇〇株	及高度	大旺一寸許
龍王山	全	六〇〇〇	十年五月	一九六〇〇	及高度	大旺三寸至八寸
全	全	一〇〇〇〇	十二年六月	三五〇〇〇	及高度	頗旺二寸至四寸
全	全	六六〇〇	十一年五月	二二〇〇〇	及高度	頗旺一寸至三寸

長子縣第六林區署第一林場歷年栽植造林調查報告表

地點		種名	面積	年月	現存數	暢旺 及高度	是否 栽補	是否 成林	備考
全	南山								
全	龍玉山	柏	二五〇	十一年四月	二〇七	暢旺二尺至四尺	栽	是	
全	龍玉山	柏	三三〇	十三年四月	五九四	暢旺一尺至三尺五寸	栽	是	
全	龍玉山	柏	四〇〇	十二年五月	〇七二〇	暢旺一尺五寸至四尺	栽	否	
全	龍玉山	柏	三〇〇	十四年四月	五四〇〇	暢旺二尺至四尺	栽	否	
合計			二七二五		九五四〇				
全	黑松		一〇〇〇	十四年五月	二四〇〇	暢旺二寸至四寸			
合計			八〇〇〇		一九二〇〇				

明

說

合計

一五〇〇 畝

二七九〇 株

六三〇〇 畝

一三四〇 株

說

查該署第一林場設於長子縣密下及乾寨兩村附近龍玉山及南山一帶此兩山土質尚可堪資造林

明

惟溪水缺少灌溉不甚便利歷年播植各苗木尚屬暢旺理合聲明

陵川縣第六林區署第二林場本年播種造林調查報告表

說	地點	陵川縣西濱村大背山一帶	種名	柏
	面積	二〇〇〇 畝	每畝存苗窩數	二五 窩
	每畝存均株數	二〇〇〇 畝	每畝平均株數	五五 株
	總株數	二〇〇〇 畝	總株數	一一〇〇〇 株
	暢旺否	及高度	頗旺一寸五分	及高度
	冬季保	護辦法	覆草	覆草
	共需	工數	六七〇 工	六七〇 工
	來年應	否補種	完全補種	完全補種
	備			
	考			

陵川縣第六林區署第二林場本年栽植造林調查報告表

明

地點

種名

面積

成活數

暢旺否
及高度
護辦法
冬季保

共需工數

來年應
否補栽

備

考

陵川縣西溝
村水草神堂
山等處

柏

一〇〇〇〇
畝

二二〇〇
株

欠旺二尺至
二尺五寸
今林夫不
將巡查以
防野獸等
害

五二〇
工

補栽

合計

一〇〇〇〇

二二〇〇

五二〇

說

明

陵川縣第六林區署第二林場歷年播種造林調查報告表

地點	種名	面積	年月	現存數	樹徑及高度	補植		備考			
						種名	面積				
地	柏	三三〇〇〇 ^畝	十年五月	七二〇〇〇 ^株	甚壯四寸至一尺	柏	八〇〇〇 ^畝	十三年六月	一六〇〇〇 ^株	特壯二寸現已至三寸成林	是
牛頭山	柏	八〇〇〇	十一年五月	六五〇〇〇	暢壯三寸至四寸						否
佛爺山	全	一〇〇〇〇	十二年六月	四〇〇〇〇	頗壯二寸至三寸	柏	一〇〇〇〇	十三年六月	二四〇〇〇	頗壯一寸可至二寸成林	是
水草山	黑松	五〇〇〇	十二年六月	一五〇〇〇	暢壯三寸至四寸	黑松	五〇〇〇	全	一、二〇〇〇	暢壯二寸至四寸	全
大背山	柏	二五〇〇〇	十三年六月	六〇〇〇〇	欠壯一寸至二寸	全	一五〇〇	十四年六月	五二八〇〇	欠壯一寸五分	全
全	全	五〇〇〇	十四年六月	一二〇〇〇	欠壯一寸七分	全	一五〇〇	十五年四月	二〇〇〇	欠壯一寸許	全
橋崗山						黑松	二九〇〇〇	十四年七月	一四五〇〇	尚壯一寸至二寸	全

陵川縣第六林區署第二林場歷年栽植造林調查報告表

地點		原	栽植	補	是否	備	考	合計	說明					
種名	面積	年月	現存數	暢旺及高度	否	種名	面積			年月	現存數	暢旺及高度	否	林
佛爺山	杏	二〇〇	四月	十年	〇五七〇	暢旺五尺至一丈							八五〇〇 株	
佛爺山	柏	一〇〇〇	四月	十一年	二二〇〇	甚旺三尺至四尺							八〇〇〇 株	
神堂山													三三三〇 株	

明	說	查該署第二林場設於陵川縣西溝村附近之大背水草神堂佛爺牛頭等山上土質尚稱良好惟山之	合計	二〇〇〇 畝	一六二二六 株	四四〇〇〇	六五四〇〇	計	楊旺三尺成林	可望	水草山	全	三三五〇〇	十四年四月	二三五〇〇	大旺一尺至三尺八寸	全	五〇〇〇	十五年四月	〇六〇〇〇	楊旺一尺至三尺八寸	全
											神堂山	全	二五〇〇〇	十三年三月至四月	四五〇〇〇	尚旺三尺至四尺八寸	全	一〇〇〇〇	十四年四月	六三三〇〇	願旺一尺至三尺	全
											河東山	全	六〇〇〇〇	十二年四月	七〇〇〇〇	暢旺二尺至六尺五寸	柏	一〇〇〇〇	十三年四月	一八〇〇〇	暢旺三尺至四尺八寸	現已成林
											神堂山	全	一五〇〇	全	〇二九〇	願旺二尺至三尺						
											橋西山	全	一〇〇〇〇	十五年四月	〇一八〇〇	莊二尺五寸						
											全	九〇〇〇	十六年五月	一六二〇〇	楊旺三尺	成林						
											全	四〇〇〇										
											全	二〇〇〇										

頗斜度甚大其遭旱害施業上稍感困難合併聲明

長治縣第六林區署第三林場本年播種造林調查報告表

地點	種名	面積	成活數	暢旺否	冬季保	共需工數	來年應	備	考
及高度	護辦法	及高度	護辦法	工數	否補種	備	考		
雄山	柏	二〇〇〇畝	二五	〇〇五五	二〇〇〇	〇六七〇	查本年天久不雨來年應行補種		
合計		二〇〇〇〇	二五	〇〇五五	二〇〇〇	〇六七〇			

長治縣第六林區署第三林場本年栽植造林調查報告表

地點	種名	面積	成活數	暢旺否	冬季保	共需工數	來年應	備	考
及高度	護辦法	及高度	護辦法	工數	否補種	備	考		
雄山	柏	二〇〇〇畝	二五	〇〇五五	二〇〇〇	〇六七〇	查本年天久不雨來年應行補種		
合計		二〇〇〇〇	二五	〇〇五五	二〇〇〇	〇六七〇			

長治縣第六林區署第三林場歷年播種造林調查報告表

全	雄山	地點		原	明	說	合計	雄山
		種名	面積					
黑松	柏	種名	面積	原				柏
六五〇〇	一〇〇〇〇	面積	面積	原			四〇〇〇〇	四〇〇〇〇
五月至六月	五月	年月	年月	原			一六三〇〇	一六三〇〇
十一月	十年	現存數	現存數	原			株	株
一九〇〇〇	八〇〇〇	現存數	現存數	原			株	株
四尺五寸	一尺五寸	及高度	及高度	原			株	株
甚旺二尺至	暢旺八寸至	及高度	及高度	原			株	株
柏		種名	面積	補			三五〇〇	三五〇〇
一〇〇〇〇		面積	面積	補			株	株
五月		年月	年月	補			株	株
十四年		現存數	現存數	補			株	株
三〇〇〇		現存數	現存數	補			株	株
五分		及高度	及高度	補			株	株
成林		成林	成林	補			株	株
可		是	是	補			株	株
望		否	否	補			株	株
		備	備	補			株	株
		考	考	補			株	株

欠旺二尺至
二尺五寸
查各株危
害
飭林夫
查各株危
行補栽
來年應

全	全	全	全	全	全	全	全
全	全	柏	黑松	胡桃	柏	黑柏	柏
三〇〇〇〇	四五〇〇〇	二〇〇〇〇	四〇〇〇〇	五〇〇	四〇〇〇〇	四〇〇〇〇	四〇〇〇〇
四月	五月	五月	五月	九月	六月	六月	五月
十六年	十五年	十四年	十四年	十三年	十三年	十二年	十一年
八〇〇〇〇	九六〇〇〇	四〇〇〇〇	九六〇〇〇	〇二〇〇	九六〇〇〇	一〇〇〇〇〇	三三〇〇〇〇
許	不旺一分	欠旺一寸 至二寸五分	頗旺二寸 至五寸	暢旺一尺至 二尺五寸	暢旺二寸至 六寸	高旺三寸 至五寸	暢旺五寸 至一尺
					全	全	柏
					五〇〇〇	二〇〇〇〇	二〇〇〇〇
					五月	四月	五月
					十四年	十五年	十四年
					一六〇〇〇	三、四〇〇〇	二、四〇〇〇
					頗旺約八 分許	不旺八分 許	頗旺一寸 四分
					全	即能成林	畧加補栽

全	柏	六五〇〇	十四年五月	一、二〇〇〇	暢旺一尺至三尺五寸	柏	八〇〇〇	十五年三月至四月	一、四二〇〇	暢旺一尺至二尺五寸	全
全	全	五〇〇〇	十六年四月	九〇〇〇	頗旺一尺至二尺五寸						
刘家坟 南寺腰 秦梓河	榆	四四〇〇	十四年四月	四三六〇	甚旺七尺至一丈五尺						
桑梓河 九口	洋槐	一〇〇〇	十四年四月	〇一〇〇〇	特旺七尺至一丈二尺						
九口	楊柳幹	二五〇〇	十四年三月	一五四三	暢旺七尺至一丈二尺						
全	全	一四〇〇	十六年四月	〇二五〇	暢旺六尺至一丈						
全	楊柳條	五〇〇〇	十四年三月	〇一五〇	頗旺四尺至一丈						
全	全	〇五〇〇	十六年三月	〇四二	大旺四尺至丈餘						

合計

七八元〇

九二九五株

三〇九〇

五四三八〇株

說明

查該署第三林場設於長治縣蔭城鎮附近之雄山一帶此山大部分土質尚可造林宜於松柏山之傾斜度

明

亦欠一顧天旱施業上甚感困難本年造林即因天旱成績不甚佳良合併聲明

襄垣縣第六林區署第四林場歷年栽植造林調查報告表

地點	原				栽補				是否備考
	種類	面積	年月	現存數	種類	面積	年月	現存數	
潞城店上無標 殿招塔堆並業 垣北河河岸	榆	一四五〇 ^畝	十四年 四月	二九五〇株	榆	二〇〇〇 ^畝	十五年 四月	四六〇〇株	業已 成林
襄垣縣北關 河岸	洋槐	四〇〇〇	全	八五二〇					
全	楊柳	〇八五	十四年 三月	〇一〇〇					

原

栽補

栽

是否

備

考

楊莊否
及高度

楊莊否
及高度

甚茂七尺
至一丈五尺

最壯四尺
至七尺

特壯七尺至
一丈六尺

業已
成林

特茂一丈
至二丈

全 株楊柳	合 計
一〇〇	一八六 _畝
全	
〇二四〇	三八三六 _株
陽旺七尺 至一文	
	二〇〇〇 _畝
	四六〇〇 _株

說 查該署第四林場地不在山中石在襄垣縣北關之河岸開闢造林潞城縣界內有荒廢印陵地百餘畝亦

明 收歸該署栽植洋槐榆潤葉樹以盡地力而與林業合併聲明

--	--	--	--	--	--	--	--	--

山西林業試驗場概況表

地址	山西省城北北十方院
成立年月	民國十年
經費	每年一千八百元
組織	分造林育苗試驗三種
職員	經理一人
面積	造林面積二百七十餘畝普通育苗面積一百三十餘畝特別樹種試驗面積一百餘畝共五百餘畝
樹種	黑松側柏柳榆中槐德槐椿楸棠梨白檀楓胡桃漆紅荳白果黃金樹楊杆白杆青杆十餘種
造林最高樹齡	十一齡
林苗生長狀況	北方早寒遲煖即鄉土樹側柏黑松杆榆等樹生長亦較南方遲後三四年
業務與社會關係	自成立至本年共發給公私團體苗木二百零八萬六千餘株概不取價
備	該場為試驗性質試驗之結果即將各苗發給於各處適宜之地栽植
攷	

