

大阪

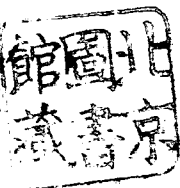
大阪市役所

題字係大阪市長之揮毫



3 2173 3851 0

## 大阪市概觀



大阪古稱難波。位置水陸交通之要衝、往昔 皇祖神武天皇鸞輿東征舟泊此間、日本建國史上來歷可尋之地也。現為產業大都市之礎因亦在此時已有定矣。降而至皇紀九七三年 仁德天皇奠都於此造營高津宮、與隋・唐往來漸加頻繁、有建造鴻臚館以招待其使臣等事、按史可考。豐臣秀吉公築建大阪城樓之後、商工業日加興旺、市街面目亦隨之革新、以及德川時代、其經濟的發展愈發顯著遂至把握海內之商權。明治維新時亦當其要樞之地、國運愈加隆昌市勢隨而伸張。經過日俄戰爭及歐洲大戰以後、其經濟的地位益加進步市勢之發達更加急速、於是、有前後兩回擴張市域之舉矣。現今大阪市廣大一八七方公里擁有三百十萬餘人口、居然世界屈指之大都市也。

## 產業 大阪

二

商 業 本行公司九、五七四家、其資本總額數達三、六二二、五九四、〇〇〇金圓。零賣店舖之數超過八萬、其一家當人口三十二之比例也。市內各處點在商店街二百、各種發莊、棧房亦隨地比屋交易殷盛。近代式經營之百貨店其數達十、其營業均呈佳況。

貿 易 大阪港貿易總額爲輸出八五三、一〇六、〇〇〇金圓、輸入八三五、一八三、〇〇〇金圓、相差一七、九二三、〇〇〇金圓之出超。就噸量論、輸出一、九九五〇〇〇噸、輸入五、五〇九、〇〇〇噸、相差入超。於額數出超、於數量入超之如此狀態實爲本埠獨有之定型。由此足見大阪市輸入多量原料品而輸出多額精製品則所謂生產都市也。大阪港貿易之中心爲滿洲國、中國、美國與荷屬印度。

工 業 其發展逐年顯著、工業廠所四九、三七九家、工人三七二、五九一人、生

產實達一、五〇三、三四〇、〇〇〇金圓之巨額。

主要生產品目及其生產額如左列

棉	紗	布	一六三、三六四千金圓
金	屬	製 品	三七九、六三〇〃
機	器	製 品	二六八、九〇七〃
瓷	陶	製 品	四三、六二〇〃
化	學	製 品	二四五、四〇二〃
木	料	及木造品	三四、二二三〃
印	刷	及釘書	五〇、三八六〃
食	用	品	九二、一八六〃
其	他	工業製品	九〇、七三一〃

金融 大阪市内所在銀行本行九家、此等銀行之市内分行一三七家、如日本銀

行大阪支店等在市外有本行之分行九五家、本分行銀行總數二四一家。上記九行計有額定股本二五二、八〇〇、〇〇〇金圓、公積一〇八、八七七、〇〇〇金圓、存款三〇、七五一、〇二〇、〇〇〇金圓之巨款。票據交換額一一、〇八九、〇〇〇張、二四、九七九、二九二、〇〇〇金圓。票據每張當二、二五二金圓。

### 對 滿 貿 易

大阪港對於對滿貿易（含有關東州）佔有絕對優越之地位。輸出額二八三、八六二、〇〇〇金圓、即是、大阪港輸出全額之大約三分之一為對滿洲國及關東州之輸出。紗布佔首位、人造絲綢、鐵及鐵製品、各種機器及附屬品、棉紗、絨呢等次之。至於輸入額五二、二三二、〇〇〇金圓以特產品為第一、銑鐵、棉紗、煤炭等次之。

### 對 華 貿 易

對於對華貿易、大阪港壓倒其他商港亦佔絕對的優勢。輸出額八三、三七四、〇〇〇金圓、其品目次序為各種機器及附屬品、鐵及鐵製品、紗布、絨呢、人造絲、棉



(下) 港 築

(上) 廳 市 阪 大





(下) 號(都水)艇光觀

(上) 川 治 安



紗、人造絲綢等々。輸入額三八、一〇三、〇〇〇金圓、以特產品、皮革、子棉及操棉、麻類、煤炭等爲主。

輸 出 輸 入 共 計

全中國 八三、三七四、〇〇〇金圓 三八、一〇三、〇〇〇金圓 一二一、四七七、〇〇〇金圓  
華 北 三四、二三七、〇〇〇 一八、三一九、〇〇〇 五二、五五六、〇〇〇

### 交易介紹機關

大阪市爲內外貿易業者之便利起見、設有左列各種機關以資介紹交易代爲各種調查迅速確實而不取分文。

本 部 大阪市北區中之島一丁目大阪市產業部

神戶辦公處 神戶市神戶區海岸通一丁目大阪市產業部神戶事務所

在外辦公處

上 海 福州路八九號宏業地產大樓內大阪市貿易調查所

天津 日本租界福島街 大阪市貿易調査所

哈爾濱 道裡石頭道街六五 //

大連 常盤町二九滿洲報大樓內 //

錦州 青柳大街錦州商業組合內 //

張家口 橋西東關街一七 //

青島 (開設有期)

### 觀 光 大 阪

○由東京——特快 八小時

飛機 二小時半

○由下關——特快 九小時二十分

○由福岡——飛機 三小時

視察、觀光路綫

(一) 觀光艇「水都」號路綫

大阪市備有觀光艇「水都」號可得由水路遊覽市內各處、又與電氣科學館天象館連絡出售連帶票以便遊覽客之參觀。

出航時刻 午前九時 正午 每日兩回

票價 大人 金一元(一圓)  
小人 金五角(五十錢)

(天象館連帶票 大人 金一元一角(一圓十錢)  
小人 金五角五分(五十五錢)

所要時間 二小時

碼頭 淀屋橋橋北碼頭

路綫 從淀屋橋橋北起遡行土佐堀川、由造幣局附近下航堂島川及安治

川以出大阪港、轉而溯航木津川本流歸着淀屋橋。遊覽客在水面上可飽覽水都大阪與產業都大阪之各樣景觀。

尙且、若有情願、可利用遊覽汽車而遊覽大阪城樓、四天王寺、天王寺公園等處。

(二)利用市內電車、地底電車、公共汽車、租用汽車等之觀光路線

大阪站——中之島公園——大阪市廳——圖書館——中央公會堂——大阪證券交  
 易所——造幣局——大阪城樓——大阪府廳——廣播電台——四天王寺——天王寺  
 公園——動物園——植物園——美術館——住吉神社——築港——心齋橋——道頓  
 堀——千日前——電氣科學館——大阪朝日新聞社——大阪每日新聞社——大阪站。

### 主要地遊覽點

大阪站

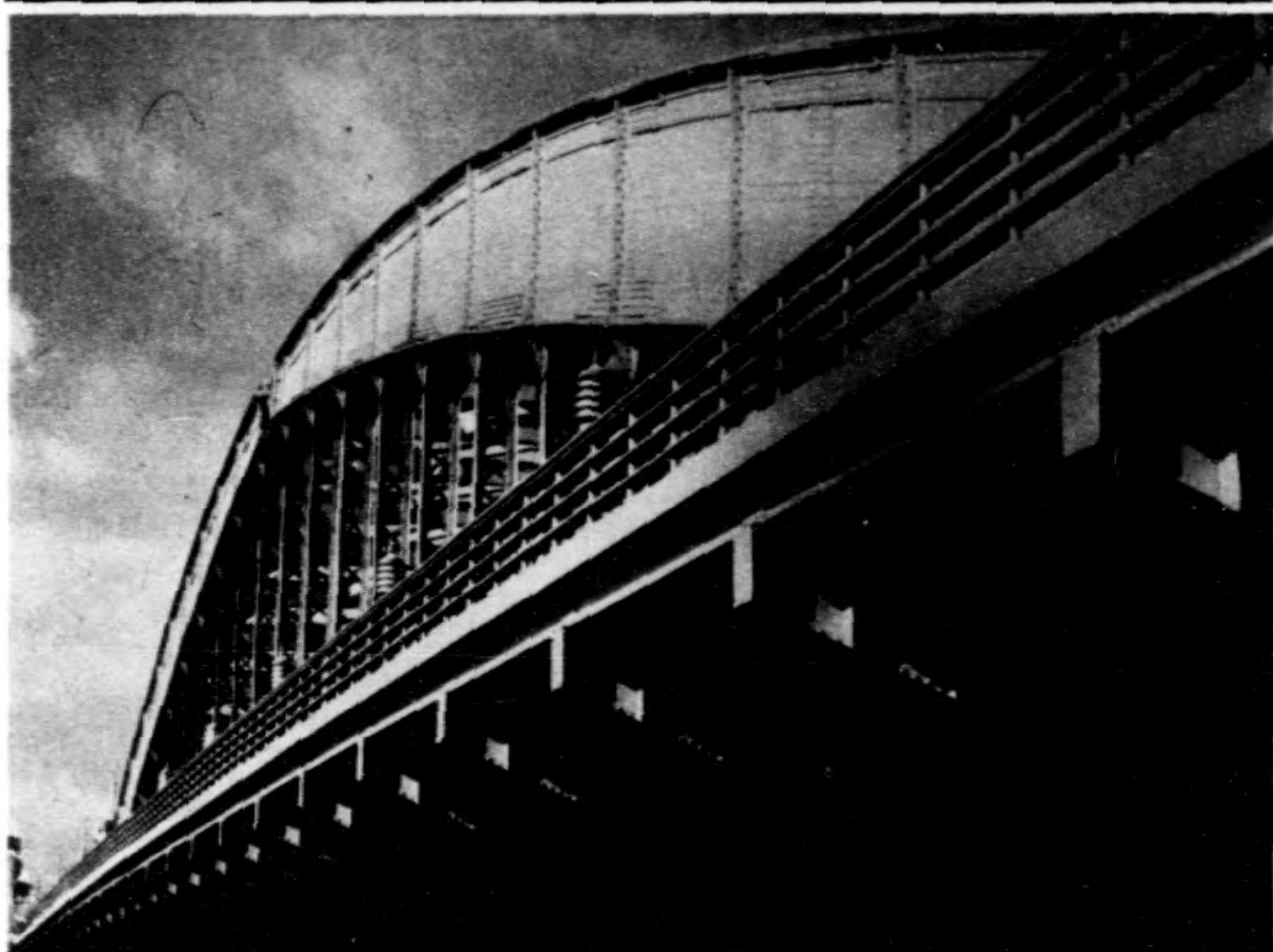
明治三十五年改築當時、號稱日本第一。但是爾來大阪發展極其猛烈以至現在每



(下) 筋堂御路馬大

(上) 路馬筋堺





(下) 橋 宮 之 櫻

(上) 站 車 電 底 地



日約有二十萬人由此站上或下車、原來之規模到底應對不得如比多數人之出入。因此要從新改築、立定工費三千萬圓地基五千五百餘公畝之改築新計畫、工程現已進行尅期可告成。工程告竣之後爲大大阪之正門入口名實俱備、定有驚醒人目之壯觀也。

### 中之島公園

中之島公園恰對水都大阪之水上公園也。廣大八十九萬方公尺、園內有大阪市廳、豐國神社、府立圖書館、中央公會堂、音樂堂、體育場等、市民散步逍遙之絕好地也。

### 大阪證券交易所

大阪證券交易所爲亞於紐約證券交易所之世界第二之大證券交易所也。現在之新樣式房屋於昭和十年竣工。現有資本四千五百萬圓、每日交易股數號稱三十萬股、買賣之呼聲響到場外恰似商都大阪之象徵。附近一帶又名「北濱」、大大阪之商業

中心區也。

### 造幣局

日本唯一之貨幣製造廠也。製造金、銀、鎳等貨幣之外辦理勳章、記章等之鑄造、貴金類製品之成色驗明、鑛石之化分試驗等事。附近爲市內隨一之櫻花勝區、明治時代之名蹟泉布觀與明治天皇紀念館亦在近傍。

### 大阪城樓

大阪城樓係爲三百五十年前豐臣秀吉所築造、天下著名之名城也。但其天守閣係爲紀念昭和登極禮重建之新樓。從此樓上展望頗廣、近之可鳥瞰市內全貌、遠之蜿蜒攝河泉三國之翠巒、蒼波渺茫之大阪灣亦在指顧之間。在正門外之廣場有教育塔高聳。此塔合祀爲教育之事業私捐軀之士也。大阪府廳、中央擴播電台等大樓亦在此近傍相競建築之美。

### 天守閣門票

#### 四天王寺

係一千三百年前 聖德太子 創建。日本最初之佛教弘法之靈地、頗有來歷之寺廟也。罹數次兵火之災、現存之房屋雖係後代之重建、日本第一之大鐘、聖德太子 之寶物等寺內不乏有可觀之事物。

#### 住吉神社

住吉神社 社格「官幣大社」。歷代皇室之崇敬篤厚。又爲海上守護神、戰神、歌神、一般市民方面亦無不篤信。其社殿係「住吉造」具有古代建築之特徵。境內架

大	人	金	二	角	(二十錢)
小	人	金	一	角	(十錢)
學生軍人團體					三十人以上七扣
普通團體					五十人以上九扣
					一百人以上八扣

有著名之圓橋。

築港

大阪港明治三十年開始築港工程以來閱過四十年之歲月投資一萬六千萬圓之巨款，始得大略完成之西部日本第一之港灣也。中國、南洋、澳洲、印度等外國航路之外，有多數之內國航路，近畿方面貨物之集散亦極活潑。

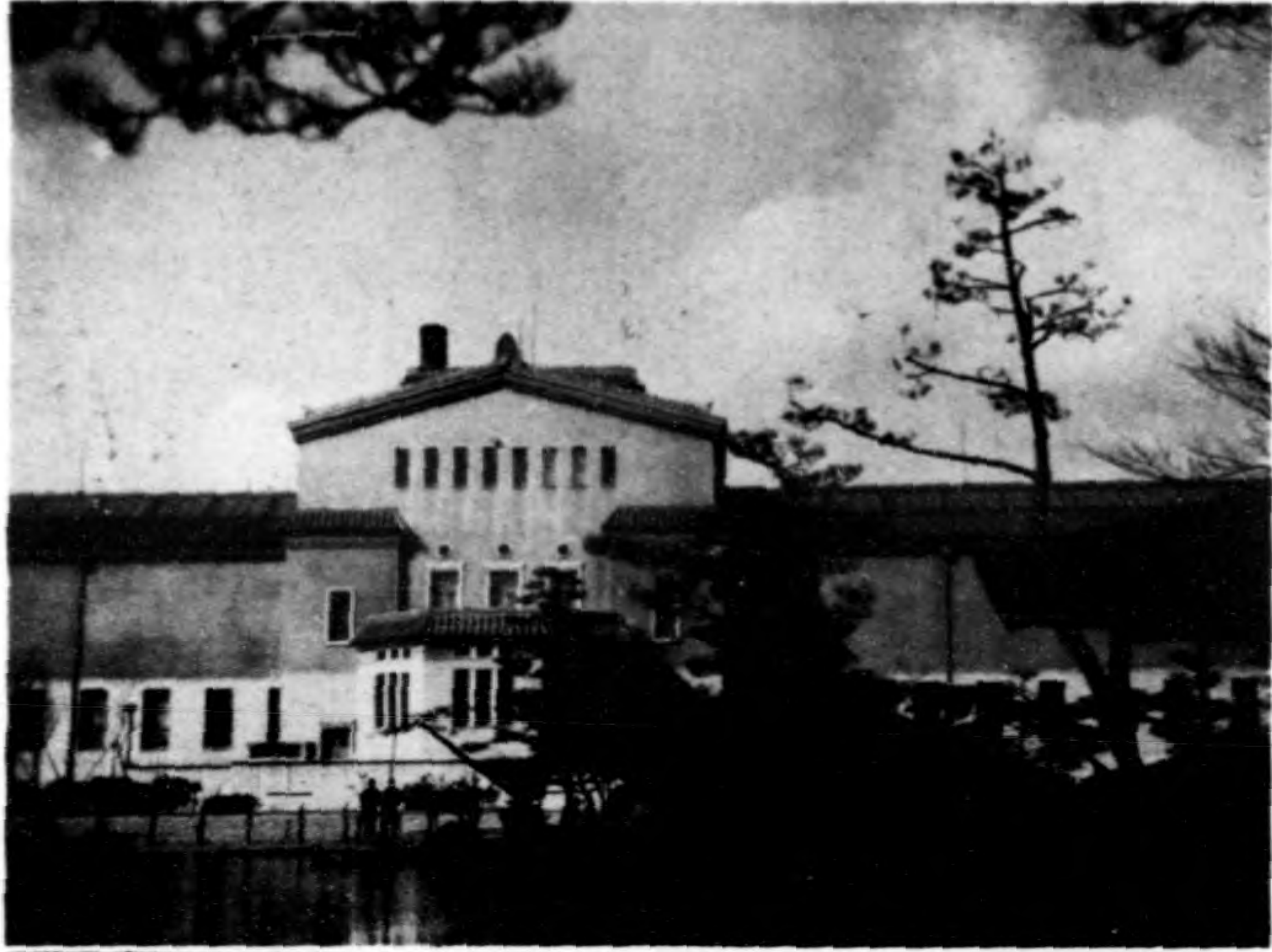
心齋橋

大阪中央之繁華街、歡樂境也。每日數十萬遊士魚貫不絕。有百貨店有專門零賣店、爵士之喧嘩、霓虹燈之眩光等萬分發揮強烈之近代臭味。

道頓堀

道頓堀亦與心齋橋同、大阪娛樂中心區也。電影館、戲場、咖啡店等比屋競美、淹留遊人之步。

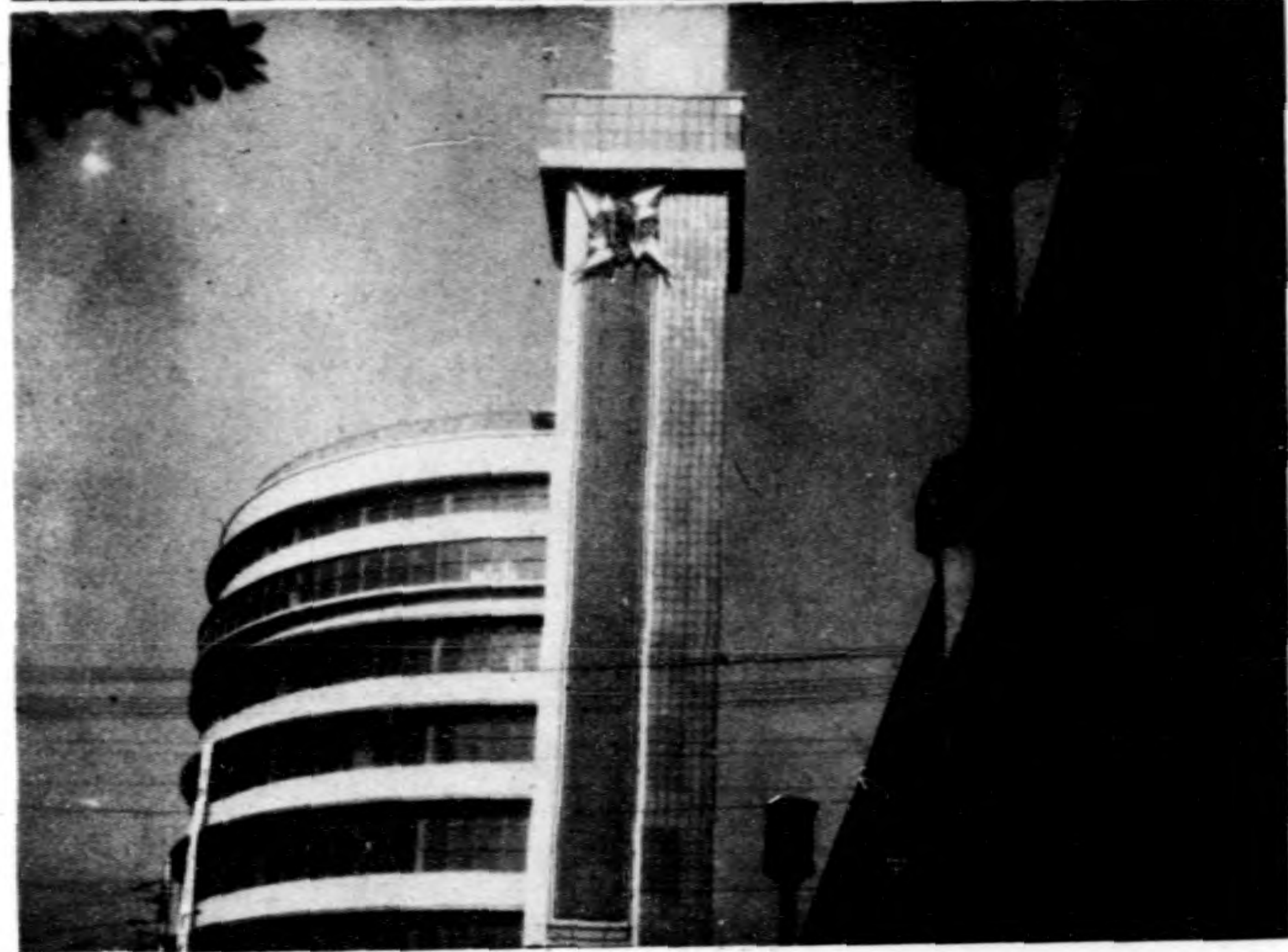
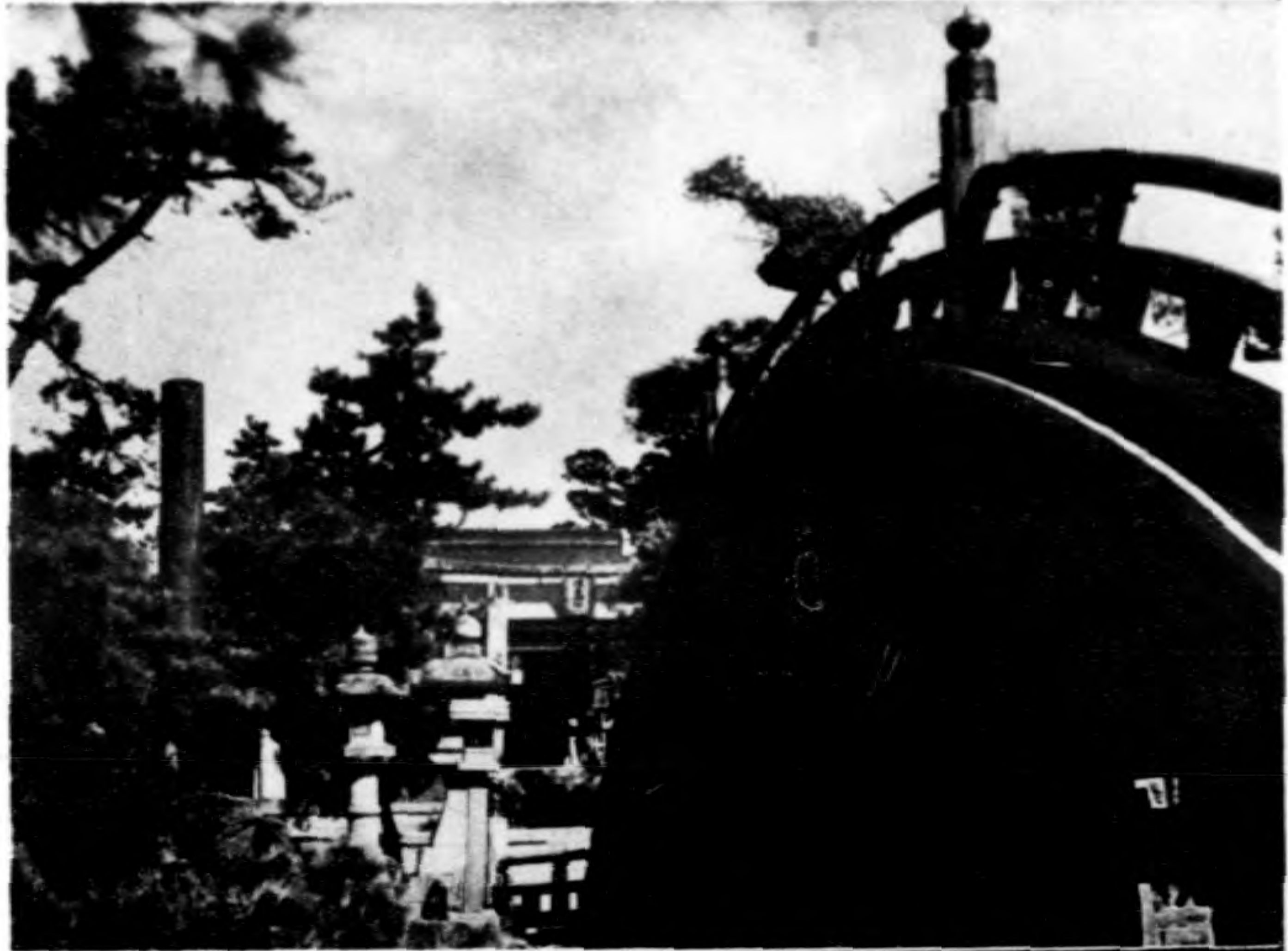
千日前



(下) 樓 城 阪 大

(上) 館 術 美





(下) 館學科氣電

(上) 社神吉住



明治初年設有法場之地也。但現爲道頓堀歡樂境之延長區域、大阪歌舞伎座以外電影館、雜戲館等各種娛樂機關無不完備。

### 天王寺公園

天王寺公園位置四天王寺之西南、地基佔有三十萬方公尺、園內設有動物園、植物園、美術館、市民博物館、音樂堂等。絕好之市民散遊地也。

### 動物園

園內設有麒麟舍、白熊舍、海狗舍、象舍、水族館、其他鳥獸舍。在內容、外觀兩方面實不傷大都市面目之大動物園也。總面積六萬五百方公尺、房屋八十七所、收容之動物總數三百五種二千三百餘之外有多數之標本類。本園爲安慰市民資於觀賞起見、每年於春夏二季晚間特別開園以便鑑賞櫻花或乘涼遊戲。

門

票

大人

一角五分

(十五錢)

小人

五分

(五錢)

團體 三十人以上七扣

一百人以上五扣

## 美術館

以增高市民之藝術的教養爲目的而設立。總經費一百四十五萬圓、地室與地上三層樓之近代日本式鋼骨混凝土房也。內有研究室、圖書室及國寶古美術品之常川陳列室以外亦有展覽會場所、講堂等之設備。

## 中央批發市場

設有鐵路軌線及繫船碼頭之大市場也。屬有八家大批發公司、交易年額實達八千六百萬圓。

## 御堂筋及地底電車

御堂筋即是由大阪站延長至難波站之大馬路也。幅員四十三公尺餘（日本二十四間）舖道坦々爲模範的大馬路、又爲新大阪名勝之一。在此馬路之地底、以車輛之

快適車站之華麗、夙聞其名之地底電車有矣。經過大阪站以至天王寺站之間疾走特快、可稱交通機關之王者也。

#### 南御堂及北御堂

均係建築雄大、寺域廣大之大佛廟也。南御堂又名難波別院屬於眞宗大谷派、係於慶長元年（距今三百四十二年前）創建。北御堂又名津村別院屬於眞宗西本願寺派、係於慶長十九年（距今三百六十一年前）創建。

#### 電氣科學館

以增高市民之科學智識提唱利用電氣爲目的而備有各種資料、他無比類嶄新大規模之設施也。館內之天象儀係幌景式照寫天體運行之裝置、可鑑賞種々玄妙之天空現象。

票價

電氣館

大人金二角（二十錢）

小人金一角（十錢）

天象館

（天象儀）

大人金四角（四十錢）

小人金二角（二十錢）

電氣館 通用 大人 金五角(五十錢) 小人 金三角五分(三十五錢)

團體 學生 三十人以上 八扣  
五十人以上 七·五扣

一般 五十人以上 八·五扣

觀光艇與天象館連帶票 大人 金一元一角(一圓十錢)

小人 金五角五分(五十五錢)

### 主要之娛樂場

戲場 歌舞伎座(千日前)、中座(道頓堀)、角座(道頓堀)、浪花座(道頓堀)、

文樂座(四橋)、北野劇場(梅田)

電影館 大阪劇場(千日前)、朝日座(道頓堀)、辨天座(道頓堀)、松竹座(道

頓堀)、梅田映畫劇場(梅田)



(下) 寺 王 天 四

(上) 塔 育 教





(下) 堀 頓 道

(上) 橋 齋 心



百貨店

三越 (東區高麗橋一丁目)

高島屋 (南區長堀橋)

高島屋 (南區難波)

松坂屋 (南區日本橋三丁目)

大丸 (南區心齋橋)

十合 (南區心齋橋)

阪急 (北區梅田町)

大鐵 (住吉區阿倍野)

## 各種土產

- 一 食用品 小米糕、海帶菜、魚糕等各種糖菓、點心、鹹菜。  
般 錫器、手工品、扇子、手帕、玻璃器、手杖、化粧品、貴金類製品等。

## 主要之飯店、旅館

新大阪飯店 (北區中之島三丁目)

大阪飯店 (東區今橋一丁目)

堂島大樓飯店 (北區堂島一丁目)

梅田飯店 (北區堂島上通)

自由亭 (北區堂島中二丁目)

鶴村屋 (北區堂島上二丁目)

大野屋支店 (南區戎橋橋北)

瓢家 (北區堂島中一丁目)

前川旅館 (南區久左衛門町)

### 主要之菜館

西洋菜 阿拉斯嘉 (北區中之島二丁目朝日大樓內)

野田屋 (東區北濱二丁目)

日本菜 灘萬 (東區今橋五丁目)

鶴家 (東區今橋五丁目)

堺卯 (東區平野町四丁目)

播半 (南區心齋橋)

炮肉(蘇幾雅吉) 本三宅 (南區宗右衛門町)

大 市 (南區鹽町二丁目)

近郊之名勝地

廣 塚 (由大阪梅田乘坐阪神急行電車有三十五分鐘可到。單程金三角二分)

六甲山麓武庫川畔西日本唯一之綜合歡樂境也。溫泉、戲場、遊園、高爾夫場、游泳池、動植物園、飯店等凡有娛樂機關無不完備、四季遊覽之客踵接而至。此處少女歌劇尤其著名。

甲 子 園 (由大阪乘坐神阪電車有十四分鐘可到。單程金二角)

日本最大之綜合體育場之所在也。附近之海岸亦為洗海澡風已著聞、夏日遊客雲集熱鬧不休。

主要之官公署

大阪府廳 (東區大手前)、大阪市廳 (北區中之島)、國立工業試驗所 (西淀川區大

仁)、造幣局(北區新川崎町)、大阪稅關(港區三條通)、大阪地方專賣局(浪速區河  
 原町)、控訴院(高等審判廳、北區若松町)、中央氣象臺(大阪支臺(東成區勝山通)、  
 大阪測候所(觀象臺、港區一條通二丁目)、國立衛生試驗所(東區京橋三丁目)、大阪  
 遞信局(北區中之島)、中央郵便局(北區中之島)、中央電信局(北區堂島濱通)、  
 中央電話局(同上)、大阪鐵道局(北區大深町)、大阪商工會議所(北區堂島濱通)

### 交通指南

電車	單程票	六分(六錢)
公共汽車	一區票	五分(五錢)
	三區以上	劃一五角五(十五錢)
地底電車	一區票(梅田—難波)	一角(十錢)
	站間票	五分(五錢)
汽車(租用)	不到二公里時	三角(三十錢)

二公里以上每加八百公尺加一角(十錢)

觀 光 機 關

大阪市產業部商工課觀光係 (北區中之島一丁目)

市電交通案内所 (北區梅田町大阪站境內)

近畿觀光協會大阪支部 (北區堂島濱通大阪商工會議所內)

日本郵船會社旅客係 (東區備後町二丁目)

大阪商船會社旅客係 (北區中之島三丁目)

滿鐵大阪鮮滿案内所 (東區安土町二丁目)

神戸旅行案内所大阪出張所 (南區安堂寺橋四丁目)

日本旅行社大阪營業所 (東區高麗橋二丁目)

日本旅行協會關西支部 (東區安土町二丁目)



昭和十三年三月十五日印刷  
昭和十三年三月二十五日發行

不許  
複製

編輯兼 發行者 大阪市役所產業部  
印刷者 小山成交社印刷所

廿七年五月廿七日  
日本大使館贈